



Årsbokslut 2017

Verksamhet

Utbildningsnämnden ansvarar för verksamheterna Alströmergymnasiet, Campus Alingsås och Integrationsavdelningen. För detta ansvar har Utbildningsnämnden 185 848 tkr att tillgå där 156 324 tkr är fördelat till Alströmergymnasiet, 23 000 tkr till Campus Alingsås och resterande medel delas mellan Integrationsavdelning, nämnd och stab.

Nämnden har genom nio sammanträden behandlat och fattat beslut om nämndens verksamhetsområde. Uppföljning av beslut, uppdrag och processer har skett genom verksamhetsberättelser, information, dialogmöten, strategidagar och utbildning. Totalt har nämnden under året behandlat 87 paragrafer. Nämndens sammanträden har tematiserats och under perioden har nämndens sammanträden haft särskilt fokus på gymnasieutredningen, gymnasieval samt information från elevhälsoteam kring alkohol- och drogvänor på gymnasiet. Utöver detta har nämnden och förvaltningen genomfört föreläsningar och diskussioner med demokratifokus för ledamöter, personal och elever.

Under året har en ny organisation iscensatts i syfte att effektivisera och kvalitetssäkra lednings- och utvecklingsarbetet i förvaltningen (UN § 46/2017). Detta för att än mer säkerställa en ändamålsenlig organisation som i högre utsträckning kan möta den enskilde individens behov och förutsättningar utifrån omvärldens krav och förväntningar. Under året har en ny gymnasiechef anställts och har titeln Utbildningschef i den nya organisationen. Vidare har verksamhetschefer för utveckling och integration tillsatts vilket har medfört en reducerad personalstyrka och administration vid staben.

Alströmergymnasiet har tolv nationella program, gymnasiesärskola och introduktionsprogram samt erbjuder profilerna handboll, fotboll samt gymnastik inom ramen för nationell idrottsutbildning (NIU). Det totala antalet elever på skolan för samtliga skolformer och program uppgick i vid årsskiftet 2016/2017 till 1121.

Alströmergymnasiets högskoleförberedande program var till stor del fullbelagda under läsåret 2016/2017. Vad gäller yrkesprogrammen har bygg- och anläggningsprogrammet och vård- och omsorgsprogrammet uppvisat ett ökat söktryck samtidigt som el- och energiprogrammet har ett minskat antal antagna medan de övriga yrkesförberedande programmen har legat kvar på samma antal antagna som föregående år.

De högskoleförberedande programmen såsom ekonomiprogrammet, teknikprogrammet, samhällsvetenskapsprogrammet, estetiska programmet samt naturvetenskapsprogrammet



har en fortsatt hög attraktionskraft. En ökning om ca 1,5 % av ansökningar till yrkesprogrammen har skett. Det är ca 60 % av samtliga 16-åringar i kommunen som har antagits till Alströmergymnasiet, vilket är i paritet med 2016. Av de elever som finns vid Alströmergymnasiet i samtliga årskurser utgörs ca 87 % av alingsåsare.

Det kommunala aktivitetsansvaret (KAA) innefattar de elever som inte är i gymnasial utbildning eller praktik. Under året har ca 200 elever varit inskrivna i KAA och där återfinns även elever inom språkintrödnation.

Vid Campus Alingsås ingår eftergymnasial utbildning, grundläggande och gymnasial vuxenutbildning, svenska för invandrare samt särskild utbildning för vuxna. Campus skall även verka för utveckling och tillväxt i Alingsås kommun genom att vara en möteplats för lärande samt identifiera och erbjuda utbildning som matchar det lokala, regionala och nationella kompetensbehovet. Under perioden har en ny rektor vid Campus anställts.

Den gynnsamma arbetsmarknaden har inneburit att söktrycket är lägre än tidigare inom vuxenutbildningens gymnasiala utbildningar. Under året har ca 1000 studerande deltagit i någon form av utbildning vid Campus Alingsås vilket är en marginell minskning från 2016. De stora elevgrupperna utgörs av svenska för invandrare (SFI), gymnasiala kurser samt lärcentraddelen som omfattar eftergymnasiala utbildningar.

Från och med 1 januari 2017 är det enligt lag (20 kap. 16 § skollagen) en rättighet att gå utbildningar inom kommunal vuxenutbildning för att bli behörig till högskola eller yrkeshögskola, så kallad "rätt till behörighetsgivande kurs inom komvux". Det är hemkommunen som ansvarar för att erbjuda utbildning eller betala för den i annan kommun eller landsting. Vidare har en ny lag (lag om studiestartsstöd) införts den 1 juni 2017 om ett nytt rekryterande studiestartsstöd i syfte att öka rekrytering till studier bland personer i åldern 25-56 år med kort utbildning och stort behov av kompetenshöjande insatser för att kunna etablera sig på arbetsmarknaden. Riktlinjer för detta har tagits fram i samråd med Arbetsförmedling, folkhögskolor, Försäkringskassan samt arbetsmarknadens parter.

Regeringen beslutade den 16 februari 2017 att ge delegationen för unga och nyanlända till arbete (DUA) ett utökat uppdrag för att främja samverkan mellan berörda aktörer som har betydelse för nyanländas möjlighet att etablera sig i arbetslivet. Utbildningsförvaltningen har påbörjat ett arbete tillsammans med socialförvaltningens arbetsmarknadsenhet (AME) och Arbetsförmedlingen i syfte att ta fram en lokal modell för nyanlända mellan 16-64 år. En modell som syftar till att samverka kring insatser som leder till studier och/eller arbete.

Integrationsavdelningen är kommunens flyktingmottagning. Detta innebär bland annat handläggning av försörjningsstöd, bosättning, hjälp med inskrivningssamtal i skola och



samhällsorientering. Från och med 1 januari 2017 har verksamheten omorganiserats genom att enheten "Mottagning och introduktion" inom avdelningen lades ihop med övrig verksamhet. Integrationsavdelningen leds av en verksamhetschef. Fördelningstalet gällande mottagande av nyanlända för Alingsås kommun var 122 personer under 2017. Trots minskat mottagande i relation till prognos var mottagandet i kommunen det högsta någonsin, 201 personer.

Utöver fördelningstalet har det skett anhöriginvandring vilket innebär ett totalt mottagande av 201 personer. Utbildningsnämnden har under 2017 tagit beslut kring hyreskontrakt och begäran om medel ur flyktingfond för ombyggnation (UN § 33-34/2017) i syfte att bosätta årets fördelningstal. Av fördelningstalet 122 har 72 personer erhållit permanenta boendelösningar i form av förstahandskontrakt i kommunen. Övriga har fått bostad genom andrahandsuthyrning på folkhögskola och f.d. HVB-hem som utbildningsförvaltningen övertagit från socialförvaltningen. Utbildningsförvaltningens andrahandsuthyrning har under året ökat och i december 2017 står förvaltningen som hyresvärdar för ett 70-tal hushåll och ett 80-tal personer genom denna lösning.



Åtaganden och nyckeltal

Följande åtaganden och nyckeltal utgår ifrån nämndens beslutade flerårsstrategi 2017-01-24, § 3. Utbildningsnämndens nyckeltal utgörs såväl av kvantitativ data som kvalitativa aktiviteter och pågående processer vilket redovisas nedan.

KF mål 1: Alingsås är det tryggt, säkert och välkomnande

KF styrindikator: andelen elever som känner trivsel och trygghet i skolan ska öka

1. **Utbildningsnämnden åtar sig att skapa strukturer för att utveckla elevers/nyanländas/ungdomars valkompetens i syfte att kunna påverka sin livssituation.**
2. **Utbildningsnämnden åtar sig att undersöka vilka faktorer som kan öka upplevelsen av delaktighet och inflytande i undervisningen för gymnasieskolans elever**

Nyckeltal: nyanländas upplevelse av delaktighet i samhället (IA). Andel elever som upplever delaktighet och inflytande i undervisningen (AG, CA). Elevernas upplevelse av ändamålsenlig studie- och yrkesvägledning (AG, CA)¹

För att möta Utbildningsnämndens åtagande gällande mål 1 har man vid Campus Alingsås infört elevforum, fokusgrupper och kartläggningssamtal för elever på SFI. På Alströmergymnasiet har ett "IKT-råd" bildats tillsammans med elever för att de ska kunna påverka hur de digitala verktygen kan utgöra en del av deras lärandemiljöer. Vidare har ett elevråd bildats i syfte att eleverna ska kunna påverka sin fysiska arbetsmiljö såsom exempelvis elevutrymmen och matsituationen.

Vid Alströmergymnasiet och Campus Alingsås pågår en process för att utveckla undervisningen med stöd av digitala verktyg. Detta för att tillgängliggöra utbildning och öka elevernas delaktighet i sitt lärande samt utveckla sin digitala kompetens. Under våren 2017 har framförallt en implementering av G-Suite skett. Den webbaserade tjänsten ger möjligheter till nya arbetssätt, underlättar samarbete och ger en enklare samt mer effektiv kommunikation.

Enligt uppdrag i fullmäktiges Flerårsstrategi 2017-2019 (KF § 255/2016) har en lektorstjänst i tillämpad IT tillsatts med särskilt fokus på att genomföra nämndens antagna

¹ AG – Alströmergymnasiet, CA – Campus Alingsås, IA - Integrationsavdelningen



digitala agenda (UN § 4/2017) samt för att säkerställa implementering av pedagogiska arbetssätt med fokus på digitala verktyg. Detta för att öka likvärdigheten och rättssäkerheten samt utveckla personalens kompetens inom området.

En upphandling av ett digitalt examinationssystem, Dugga, har skett i syfte att öka likvärdigheten och formativa bedömnings- och undervisningsmetoder. Totalt har utbildningsförvaltningen under perioden den 1 september till den 31 december genomfört 3903 inlämningar och 457 provtillfällen i Dugga. Utöver gymnasiet har en klass i skolår 9 fått tillgång till systemet för att testa det i grundskolan.

Under året har ett utvecklat arbetssätt gällande skolans studie- och yrkesvägledning (SYV) genomförts. Detta innebär att denna roll och funktion är än mer delaktig i skolans uppdrag samt arbetar mer uppsökande än tidigare. Årets GR-enkät² visade att 44 % av eleverna upplever att de genom skolans studie- och yrkesvägledning har fått mer kunskap om hur de kan tänka i olika valsituationer kring framtida jobb och studier. Det är ett resultat som inte kan jämföras med tidigare år då frågan inte har funnits med och som kommer att analyseras ytterligare. En ny elevenkät genomförs i april 2018 och kan då jämföras med 2017.

Den regionsgemensamma elevenkäten (GR-enkäten) visade vidare att Alströmergymnasiets indexvärde³ vad gäller delaktighet och inflytande var 58 av 100, vilket indikerar ett högre värde än snittet bland deltagande kommuner. Arbetet med att finna former för att öka elevernas möjlighet till delaktighet och inflytande sker ständigt samt uppmärksammas i nämndens uppdrag och åtaganden.

Vid Campus Alingsås har olika mätningar gjorts under 2017 för att synliggöra vilka faktorer som påverkar elevernas delaktighet och inflytande. En enkätundersökning har gjorts där 67 elever har svarat, varav 75 % var kvinnor. Undersökning visade att elever är nöjda och känner sig trygga i sin utbildningsmiljö. Snittbetyg för elevernas "nöjdhet med utbildningen" uppgick till 7,9 på 10-gradig skala. Vad gäller bemötande från skolans personal skattade

² GR-enkäten 2017 bygger på svar från totalt 4889 elever från sex deltagande kommuner. Deltagande kommuner är Göteborg, Lerum, Partille, Alingsås, Kungsbacka, Kungälv. I GY2 på Alströmergymnasiet svarade 261 elever år 2 på enkäten, vilket motsvarar en svarsfrekvens om 82 %

³ Indexvärde – ett frågevärde som beräknat på antal som valt respektive svarsalternativ, där det bästa svarsalternativet ges 100 poäng, det näst bästa 66,66, det näst sämsta ges 33,33 poäng och det sämsta ges 0 poäng. Poängen multipliceras med andelen som valt alternativet och delas sedan på totala antalet svar för att erhålla indexvärdet. Genomsnittligt indexvärde räknas också ut för en kategori genom att räkna ut genomsnittet av dess ingående frågor.



eleverna detta till 4,5 på 5-gradig skala. Eleverna skattade upplevd trygghet till 4,6 på en 5-gradig skala. Vad gäller delaktighet och inflytande i undervisningen upplevde 66 % att det har upprättats en individuell studieplan på egen hand eller tillsammans med en studie- och yrkesvägledare. Elevernas skattning av att lärarna tar tillvara på tidigare kunskaper uppgick till 4,0 på en 5-gradig skala.

Under 2017 har ett stort antal familjeanknytningar kommit till kommunen och Integrationsavdelningen har under året arbetat för att dessa familjemedlemmar ska känna sig delaktiga. I samarbete med socialförvaltningen har Integrationsavdelningen tagit fram särskilda rutiner för arbetet med anhöriginvandring. För att stärka delaktigheten arrangeras välkomstmöten en gång i månaden kring kommunens service och verksamhet samt möjlighet till dialog med tjänstemän. Resultatet av detta har blivit att alla nyanlända får en likvärdig introduktion till kommunen och en plattform för dialog med verksamhetens aktörer. Även boendemöten tillsammans med socialförvaltningen har hållits gällande boendesituationen för nyanlända för att bemöta frågor både internt och externt.

För att försärka den lokala samhällsintroduktionen har Integrationsavdelningen deltagit i projektet "Hälsoteket" kring psykiskt mående och värderingar samt arrangerat träffar innehållande samhällsinformation till nyanlända. Utbildningsförvaltningen har under hösten varit involverad i GR projektet "Nya GRannar" där förvaltningen tillsammans med kommunens övriga förvaltningar samverkat kring nyanlända barn och ungdomar i syfte att möta de behov målgruppen har.

Den årliga enkätundersökningen som bland annat syftar till att undersöka nyanländas upplevelser av delaktighet i samhället visade att 80 % av de nyanlända har varit involverade i de beslut som rör dem. Detta är en minskning med 7 procentenheter från 2016. Vidare ansåg 40 % att de varit involverade i beslut/fått tillräckligt med information som rör deras bostad. Detta är en minskning med 25 % jämfört med 2016. Detta kan bero på att bostadsfrågan är den viktigaste frågan bland de nyanlända och då kommunen inte kunnat erbjuda en långsiktig lösning tenderar siffran att bli låg. Enkäten besvarades av ca 40 individer.

Sammanfattning mål 1: Åtagandena är genomförda. Utifrån perspektivet att det i Alingsås är tryggt, säkert och välkomnande bidrar Utbildningsnämnden genom sina åtaganden till det övergripande målet "I Alingsås är det tryggt, säkert och välkomnande".



KF mål 2: I Alingsås finns goda möjligheter till arbete och företagande

KF styrindikator: kommunens näringslivsranking ska förbättras, självförsörjningsgraden ska öka

1. Utbildningsnämnden åtar sig att öka utbudet av utbildningar i enlighet med arbetsmarknadens behov, nationellt, regionalt, och lokalt med särskilt fokus på yrkesutbildningar. ●

2. Utbildningsnämnden åtar sig att undersöka och implementera framgångskoncept för snabbare introduktion till arbetslivet för nyanlända. ●

Nyckeltal: Arbetslivets upplevelser av att utbildningar anordnas för att generera rätt kompetens utifrån behov (AG, CA). Näringslivets tillgång till arbetskraft/medarbetare med relevant kompetens (CA utifrån specifik fråga i företagarenkät från Svenskt näringsliv angående företagsklimat i kommunen varefter ranking sker 1-290). Antal/andel elever som inom sex månader efter avslutad yrkesutbildning är i arbete (AG, CA). Antal lektioner som förlagts till extern plats/företag (AG). Antal validerade poäng inom vård- och omsorg (CA). Utvärdera framgångskoncept för snabbare introduktion till arbetslivet för nyanlända (CA)

Återcertifiering av Vård- och omsorgscollege har gjorts genom GR och har godkänts av Föreningen Vård- och omsorgscollege nationellt. En godkänd återansökan innebär att certifieringen förlängs under fem år från och med 2018. Valideringsuppdraget från vård- och äldreomsorgsförvaltningen har fortgått under året i syfte att öka anställningsbarheten hos enskilda individer. Validering innebär att yrkeserfarenhet och teori omvandlas till utbildningspoäng inom gymnasial vård- och omsorgsutbildning. Detta har resulterat i att det under 2017 validerades totalt ca 14 500 poäng jämfört med år 2016 då det validerades 5000 poäng.

Anställning av yrkeslärare till den industritekniska utbildningen plåt och svets har slutförts under 2017. Utbildningen startar i januari 2018. Nio "KOBRA-utbildningar"⁴ har genomförts under perioden inom bland annat områdena digitalisering, sociala medier och social hållbarhet.

Kobra och Campus har tillsammans med ABC och Arbetsförmedlingen varit medarrangör till två seminarium kring integration och framgångskoncept för snabbare introduktion till arbetslivet för nyanlända.

⁴ EU-projekt Interreg



Förvaltningen har inom befintlig ram avsatt 50 % av en tjänst för att samverka med Arbetsförmedlingen, arbetsmarknadsenheten och fackliga organisationer för att få in arbetsmarknadsåtgärden extratjänster inom nämndens verksamhetsområden.⁵ Fyra extratjänster har tillsatts under året och en handledarutbildning har genomförts.

Utbildningsförvaltningen har i samverkan med kultur- och fritidsförvaltningen tagit fram ett koncept med föreningslivet, studieförbunden och SFI. Konceptet syftar till att nyanlända i etableringsprocessen får möjlighet till praktik inom föreningslivet för att utveckla sina språkkunskaper och inkluderas i samhället. Av tio deltagare har två erhållit arbete efter fem månader i projektet. Utöver detta har Alströmergymnasiets elever inom språkintrödnin fått möjlighet att göra praktik i föreningslivet. Ca fem elever kommer prova detta koncept.

På gymnasiesärskolan har ett UF-företag startats där samtliga elever på det nationella programmet är delaktiga.

På introduktionsprogrammen har språkpraktik varit en del av elevernas utbildning i syfte att ur ett integrationsperspektiv ge dem en möjlighet att delta i språkutvecklande miljöer i såväl privat som offentlig sektor. 15 elever på programmet språkintrödnin har deltagit i undervisning på nationella yrkesprogram utifrån språklig förmåga. Dessa platser har varit fördelade på barn- och fritidsprogrammet, bygg- och anläggningsprogrammet, restaurang- och livsmedel samt el- och energiprogrammet. Under året har introduktionsprogrammen i Alingsås ansökt och beviljats att vara en del i det övergripande projektet Yrk In. Målet för Yrk In i GR är att på organisationsnivå i högre grad tillgängliggöra utbildningsorganisationen för alla elever, samt att öka kopplingen mellan introduktionsprogrammen och yrkesprogrammen.

Under året har ett projekt genomförts tillsammans med Miljöskyddskontoret och Tekniska förvaltningen där elever har skrivit sina gymnasiearbeten utifrån frågeställningar rörande vatten och miljö.

Ett stort antal lektioner och studiebesök har genomförts på de nationella programmen på extern plats såsom exempelvis fiskeauktion, konserthus, polisen, räddningstjänst etc.

Svenskt näringsliv har under året gjort en enkätundersökning i Alingsås för att identifiera näringslivsklimatet i kommunen. 179 Alingsås-företag svarade på enkäten varav

⁵ Extratjänst innebär en tillsvidare eller tidsbegränsad anställning inom välfärden, offentlig, kulturell eller ideell sektor. Målgrupp är nyanlända eller individer som har deltagit i jobb- och utvecklingsgarantin i 450 ersättningsdagar.



branscherna handel/bygg/industri framträder med flest svarande. Undersökningen visar att näringslivsrankingen som helhet har gått ner med två placeringar från 198 till 200. Undersökningen lyfter fram två kvalitetsfaktorer som står i direkt relation till bland annat Utbildningsnämndens verksamheter. Dessa är "skolans attityder till företagande" samt "företagens tillgång till arbetskraft med relevant kompetens". Indikatorn "Skolans attityder till företagande" har ökat med 20 placeringar från 177 till 157. Indikatorn "tillgång till kompetens" har ökat från plats 157 till 140. En orsak till ökningarna kan vara att kompetensfrågan under året har varit fokus för såväl utbildningsförvaltningen samt ABC och ett alltmer intensifierat arbete med att lyfta betydelsen av samverkan mellan skola och arbetsliv har gjorts.

För att få en än mer nyanserad bild har även mätningar gjorts avseende nämndens nyckeltal "arbetslivets upplevelse av att utbildning sker och genererar rätt kompetens". Denna mätning genomfördes via en enkät som skickades ut till arbetsgivare som varit i kontakt med nämndens verksamheter. De 36 arbetsgivare som svarade upplever i stort att utbildning sker som genererar rätt kompetens. Resultaten är i paritet med 2016.

En undersökning för att visa hur stor andel av Alströmergymnasiets elever efter avslutad yrkesutbildning som är i arbete inom eller i studier efter sex månader i det valda yrkesområdet har genomförts. Resultatet visade att en hög andel elever (som lägst 80 %) inom bygg-, el och energi, barn- och fritid samt vårdprogram har fått ett arbete inom valt yrkesområde. Av de elever som avslutat handel- och administrationsprogrammet har ca hälften av eleverna fått ett arbete inom valt yrkesområde.

Sammanfattning mål 1: Åtagandena är genomförda. Utifrån perspektivet att det i Alingsås är tryggt, säkert och välkomnande bidrar Utbildningsnämnden genom sina åtaganden till det övergripande målet att det i Alingsås skall finnas möjligheter till arbete och företagande.



KF mål 4: I Alingsås råder god ekonomisk hushållning grundad på effektiv resursanvändning

KF styrindikator: nettokostnader ska inte öka snabbare än summan av skatteintäkter och generella statsbidrag, andelen verksamhet som sker på entreprenad och/eller i köpt verksamhet ska öka

1. Utbildningsnämnden åtar sig att sänka nettokostnaderna vid gymnasiet ●
2. Utbildningsnämnden åtar sig att utreda vilka delar i administrationen som kan utföras på entreprenad i syfte att öka kvalitén. ●

Nyckeltal: Nettokostnad per elev (AG). Antal aktiviteter/delar som utförs via entreprenad (AG, CA , IA)

Alströmergymnasiet har ökat med ca 65 elever under 2017. Detta i kombination med att verksamheten tilldelats en lägre budget jämfört med föregående år, leder det till att nettokostnaden per elev på skolan beräknas bli lägre 2017 än motsvarande period 2016.

Utifrån den av E&Y genomförda analysen gällande Alströmergymnasiets administrativa avdelning har årets schemaläggning utförts av extern konsult i samverkan med ledningsgruppen för att kvalitetssäkra samt effektivt använda lärarresurser och lokaler. Ett effektivare utnyttjande av lokaler är en förutsättning för att möta volymökning samt minskade nettokostnader. Ett förtydligt uppdrag för förvaltningens controller gällande uppföljning av avtal, externa intäkter, lokaler och interkommunala ersättningar är ett led i att möta åtagandet. Framtagande av dokument gällande rutiner och administrativa processer har påbörjats och en ny organisation har beslutats. För att möta fullmäktiges beslutade handlingsplan Effekt kommer det att krävas utökade resurser gällande konsulttjänster för genomlysning av gymnasiets samtliga program 2018.

Sammanfattning mål 4: Åtagandena är genomförda i riktning mot det god ekonomisk hushållning grundad på effektiv resursanvändning.



KF mål 5: I Alingsås bygger välfärden på god service, kvalitet och tillgänglighet

KF styrindikator: medborgarnas upplevelse av bemötande och tillgänglighet i kommunen ska förbättras, nöjd-medarbetarindex ska höjas

1. Utbildningsnämnden åtar sig att verka för en ökad digitalisering i syfte att förbättra tillgänglighet, service och likvärdighet. ●
2. Utbildningsnämnden åtar sig att skapa förutsättningar för att tillvarata den lokala integrationen av nyanlända. ●
3. Utbildningsnämnden åtar sig att skapa förutsättningar för att chefer och medarbetare ska kunna utvecklas inom sitt verksamhetsområde och funktion. ●

Nyckeltal: Nyanlända upplevelse av bemötande och tillgänglighet (IA). Antal digitaliserade processer och e-tjänster (AG, CA, IA). Nöjd medarbetarindex (NMI) (AG, CA, IA)

Den digitala lärplattformen Arena för lärande har implementerats vid nämndens verksamheter och är nu också tillgängligt för vårdnadshavare. En upphandling av ett system för digitala examinationer har genomförts och implementerats och utbildning av personal vid Alströmergymnasiet och Campus Alingsås har skett. En lektorstjänst i tillämpad IT har tillsatts med särskilt fokus på att genomföra nämndens antagna digitala agenda (UN § 4/2017). De processer och system som har upphandlats och implementerats förväntas bidra till att förbättra arbetsmiljön och även kunna ge pedagogisk personal mer tid med elev. Detta arbete kommer att följas upp under vårterminen 2018.

Vid Integrationsavdelningen fortskrider det kommunala utbytet gällande medborgardialog med den Zambiska kommunen Chililabombwe. Detta projekt har utmynnat i att Alingsås kommun genom Integrationsavdelningen kommer att starta upp ett integrationsråd/ medborgardialog gentemot kommunens nyanlända. I och med ett högre antal nyanlända har personalresurser riktats till Sollebrunn för att nå Utbildningsnämndens mål om att skapa förutsättningar för att tillvarata den lokala integrationen och för att skapa dialog.

Integrationsavdelningens kurator har under året arbetat ca 40 % gentemot Alströmergymnasiet för att skapa synergier mellan verksamheterna och för att göra kompetens och resurser tillgängliga för fler personer i förvaltningen.

Under september månad startade Integrationsavdelningen, kulturhuset och Röda Korset upp ett språkcafé på kulturhuset med goda resultat och besöksantal. Antalet besökare har legat på ca 20 personer per tillfälle. Under hösten startades månadsträffar för nyanlända



som ett led i den lokala samhällsinformationen. Detta kommer att utvecklas under våren 2018.

Enligt den årliga brukarenkäten som besvaras av integrationsavdelningens brukare var 71 % av de tillfrågade nöjda med verksamhetens bemötande (jämfört med 87 % 2016) och 75 % av de tillfrågade var nöjda med öppettiderna som verksamheten har samt ansåg att sin handläggare är tillgänglig (jämfört med 97 % 2016). Vidare upplevde 80 % att Integrationsavdelningen har öppnat upp och stöttat i kontakt med andra myndigheter och instanser i kommunen vilket är i paritet med 2016. Vissa synpunkter kring boendeproblematiken har mottagits.

I syfte att skapa förutsättningar för medarbetare och chefer att kunna utvecklas inom sitt verksamhetsområde och funktion har ett en plan för kompetensutvecklingsområden tagits fram för de kommande tre åren. Planen syftar till att än mer tydliggöra sambandet mellan kompetensutveckling, medarbetarens roll och funktion samt verksamhetens utveckling. Vidare har personal från Integrationsavdelningen, en flyktingpedagog och en kurator, förstärkt bemanningen vid introduktionsprogrammen (IM) språk för att möta de behov som har uppstått av volymökning och viss oro bland elever. Övrig personalförstärkning för att möta ovanstående behov vid IM är specialpedagog, språkstödjare och ungdomskoordinator. Sedan vårbokslutet har en administratör vid IM anställts för att säkerställa elevernas individuella studieplaner och underlätta den administrativa arbetsinsatsen för pedagogisk personal.

Sammanfattning mål 5: Utifrån målet I Alingsås bygger välfärden på god service, kvalitet och tillgänglighet har Utbildningsnämnden bidragit till åtaganden i riktning mot att förbättra tillgänglighet, service och likvärdighet samt engagerade medarbetare.



KF mål 8: I Alingsås ger utbildning kunskaper för en dynamisk framtid

KF styrindikatorer:

Andelen elever som är nöjda med sin skolmiljö och undervisning ska öka.

Andelen gymnasieelever med fullständiga avgångsbetyg ska öka.

1. Utbildningsnämnden åtar sig att varje elev får möjligheter till studier som utgår från individens behov och förutsättningar som stimulerar till största möjliga lärande och kunskapsutveckling. ●
2. Utbildningsnämnden åtar sig att verka för en ökad digitalisering i lärandeprocesser. ●
3. Utbildningsnämnden åtar sig att verka för att skolbiblioteket blir en integrerad del av den pedagogiska verksamheten samt i kommunens folkbibliotek. ●
4. Utbildningsnämnden åtar sig att följa upp och implementera de metoder som stärker samverkan mellan barn- och ungdomsnämnden genom projektet Plug-In. ●
5. Utbildningsnämnden åtar sig att utveckla samtliga lärandemiljöer i relation till hållbar utveckling. ●
6. Utbildningsnämnden åtar sig att följa upp gymnasieskolans elevenkät med särskilt fokus på studiero. ●
7. Utbildningsnämnden åtar sig att inrätta lektorstjänst vid Alströmergymnasiet. ●

Nyckeltal: Andel/antal elever som fullföljer påbörjad utbildning (AG,CA). Andel elever som upplever att de stimuleras till kunskap och lärande (AG, CA), Andel elever som upplever trygghet (AG, CA). De nyckeltal som beskrivs i den digitala agendan (AG, CA). Plug-In metoder för säker övergång (AG)

Utbildningsnämnden beslutade den 24 januari 2017 om en digital agenda (UN § 4/2017) innehållande en vision om hur alla elever ska kunna få en mer likvärdig möjlighet att utveckla sina digitala kompetenser. Sammanfattningsvis har ett flertal aktiviteter i linje med den digitala agendan genomförts. Agendan är dock inte tillfullo implementerad på något av de fyra områdena ledning, infrastruktur, kompetens och användning. Under våren 2018 kommer agendan att revideras, med syfte att skapa tydligare nyckeltal kopplade till aktiviteter samt i högre grad utvärderas verksamhetsvis.

En enkätundersökning, som var frivillig, gällande förvaltningens satsning på 1:1 datorer besvarades av 244 elever (svarsfrekvens 36 %) visade att skolans elever överlag upplever att skolans IKT infrastruktur haft en positiv inverkan på deras skolarbete.

Göteborgsregionens årliga elevenkät (GR-enkät) visade att 88 % av eleverna vid Alströmergymnasiet upplever att lärarna använder sig av digitala alternativ i undervisningen. Exempelvis finns numera vid Alströmergymnasiet fyra förstelärare samt en lektor med IKT-inritning.

Digitaliseringen av kurser vid Campus Alingsås har fortgått under året. Fokus har främst varit att samtliga SFI-kurserna fått egna siter under året. Det digitala



examinationssystemet Dugga har implementeras på samtliga gymnasiala delar samt delar av SFI.

Kompetenshöjande insatser har gjorts i form av digitalisering via läslyftet samt riktade föreläsningar och workshops inom såväl digitalisering som nätetik. Samtliga lärare vid Alströmergymnasiet har under 2017 deltagit i skolverkets satsning läslyftet i syfte att utveckla undervisningen och nya arbetssätt i språk, läs- och skrivdidaktik.

Ett nytt modulschema har införts vid Alströmergymnasiet som möjliggör för nya arbetssätt samt skapar utrymme att utveckla varierade pedagogiska metoder för att möta elevers olikheter gällande inläring och kunskapsutveckling. Schemat har även utarbetats för att undvika håltimmar för eleven. Arbetet kring det elevcentrerade perspektivet fortskrider. Under perioden har lokaler anpassats för att möta utvecklade och hållbara pedagogiska arbetssätt genom att förändra möblemanget och utrusta salarna med digitala hjälpmedel.

Utbildningsförvaltningen och kultur- och fritidsförvaltningen har genom ett samarbete anställt en skolbibliotekarie som organisatoriskt är placerad på huvudbiblioteket, detta för att säkerställa kompetensutveckling, likartade in- och utlåningssystem och arbetsmiljö. Ett särskilt fokus på källkritik, databaser och litteratur på annat språk än svenska är centrala delar i den nya skolbibliotekarierollen. Ett biblioteksråd har under perioden startats upp tillsammans med kultur- och fritidsförvaltningen samt barn- och ungdomsförvaltningen i syfte att verka för att skolbiblioteket blir en integrerad del i den pedagogiska verksamheten samt i kommunens folkbibliotek. Ett samarbete mellan SFI och Alingsås folkbibliotek har även påbörjats i syfte att stimulera elevernas språkutveckling och öka kännedom om bibliotekets funktion.

Alströmergymnasiets totala indexvärde i årets GR-enkät vad gäller trygghet (indexvärde 83 av 100) och stimulans till kunskap och lärande (indexvärde 55 av 100) återfanns Alströmergymnasiet på snittet för de deltagande kommunerna. Vad gäller nöjdhet var indexvärdet 75 av 100, vilket indikerar ett högre värde än snittet bland deltagande kommuner. Resultaten avseende studiero visade att Alingsås har ett indexvärde på 61 vilket även här indikerar ett högre värde än snittet.

Under året har projektet Plug-in 2.0 genomförts och avslutats. Målgruppen har varit elever i årskurs nio som riskerar framtida avbrott på gymnasieskola. Arbetet har skett i nära samarbete med barn- och ungdomsnämnden, socialförvaltning samt BUP. En specialpedagog har anställts i syfte att ta fram bra samverkansformer för trygga övergångar från grundskola till gymnasium. Projektet har implementerats i ordinarie verksamhet. På Alströmergymnasiet har ett 50-tal elever deltagit i sommarskola.



Campus Alingsås har också påbörjat ett arbete med att registrera och analysera orsaken kring avbrott vid vuxenutbildningen. Detta i syfte att få mer kunskap om orsakerna till avbrotten och därmed på sikt kunna sätta in rätt åtgärder för att minska avbrotten.

Nämndens samtliga förstelärare arbetar enligt plan för att möta att varje elev får möjligheter till studier som utgår från individens behov, förutsättningar och som stimulerar till största möjliga lärande. En av förstelärarna har det förvaltningsövergripande uppdraget att sammanställa framgångsrika och hållbara lärandemiljöer för språkutveckling för nyanlända inom samtliga verksamhetsområden. Ett konkret exempel är det uppstartade integrationsprojektet där språkutveckling sker inom föreningslivet och civilsamhället. Digitaliseringen syftar till att utveckla hållbara lärandemiljöer.

I syfte att utveckla lärandemiljöer i relation till hållbar utveckling har Alströmergymnasiet skapat fler studiemiljöer som möjliggör enskilda studier på individ- och gruppnivå. Även en satsning på hållbar arbetsmiljö i relation till ergonomiskt anpassade arbetsplatser för både lärare och elever.

Genomströmning av elever enligt Gy2011

Alla nationella gymnasieprogram är treåriga och omfattar 2500 poäng. Det innebär att en elev ska kunna få ett avgångsbetyg efter tre år. För att få examen krävs att eleven uppnått godkänt i minst 2250 poäng och ha godkända betyg i svenska, engelska och matematik samt i gymnasiearbetet. Uppfyller inte eleven kraven för examen efter tre års studier utfärdas ett studiebevis. Andel och antal elever som påbörjade utbildning framgår nedan:

Startår 2012/2013 påbörjade 296 elever utbildning

Startår 2013/2014 påbörjade 305 elever utbildning

Startår 2014/2015 påbörjade 275 elever utbildning (examensår 2017)

(Källa: Siris/Kolada)



Andel elever med examen från gymnasieskolan inom 3 och 4 år

Andel elever (%) som fått examen efter <i>tre</i> år med start:	2012/2013	2013/2014	2014/2015
Totalt – Alströmergymnasiet (antal elever inom parentes)	65,2 (296)	66,9 (305)	70,2 (275)
Totalt riket	65,2	65,2	66,0
Alströmer nationella program	73,0 (263)	69,9 (289)	77,2 (250)
Totalt riket nationella program	73,7	74,2	75,2
Alströmergymnasiet yrkesprogram	60,0 (80)	60,9 (87)	72,1 (61)
Riket alla - yrkesprogram	69,9	70,8	71,8
Alströmergymnasiet högskoleförberedande program	78,7 (183)	73,8 (202)	78,8 (189)
Riket alla - högskoleförberedande program	75,5	75,8	76,8

Måluppfyllelsen vad gäller elever vid Alströmergymnasiet som tar examen inom tre år har ökat från 2016 till 2017 såväl vad gäller de nationella programmen totalt (inkl. IM) som yrkesprogram och högskoleförberedande program. Inom samtliga av dessa indelningsgrupper befinner sig resultaten över snittet i riket. Yrkesprogrammen har ökat måluppfyllelsen med hela 11 % mellan 2016 och 2017. Denna positiva resultatutveckling kan ses som en följd av ett målmedvetet och systematiskt arbete med att än mer utgå ifrån individens behov och förutsättningar vad gäller undervisning och bemötande på såväl yrkesprogrammen som de högskoleförberedande programmen. Störst ökning har skett på samhällsvetenskapsprogrammet samt el- och energiprogrammet där också ett intensifierat arbete har skett för att öka elevernas förståelse och kunskap om studieplanen och vad som krävs för examen, täta avstämningar med mentor samt en mer sammanhållen skoldag för eleverna.

Andel elever (%) som fått examen efter <i>fyra</i> år med start:	2011/2012	2012/2013	2013/2014
Totalt – Alströmergymnasiet (antal elever som skrevs in i gymnasieskolan under läsåret inom parentes)	70,9 (347)	71,3 (296)	72,5 (305)
Totalt riket	69,3	70,0	70,9
Alströmer nationella program	74,2 (328)	78,8 (263)	75,8 (289)
Totalt riket nationella program	77,0	78,9	79,5
Alströmergymnasiet yrkesprogram	59,0 (83)	68,8 (80)	66,7 (87)
Riket alla - yrkesprogram	71,2	74,4	75,2
Alströmergymnasiet högskoleförberedande program	79,3 (246)	81,3 (183)	79,7 (202)
Riket alla - högskoleförberedande program	79,9	81,1	81,6

De elever som ingår i statistiken är de som blivit inskrivna i gymnasieskolan under respektive läsåret. De kan även ha varit i en annan kommun, annan skola eller annat program innan de skrevs in.



Analysen visar att andelen elever vid Alströmergymnasiet som tar examen inom fyra år har ökat från 71,3 % till 72,5 %. De nationella programmen i gymnasieskolan är uppdelade i yrkesprogram och högskoleförberedande program. För att motverka en låg genomströmning har en analys av vilka program som kräver extra insatser gjorts för att en fortsatt positiv utveckling av resultaten ska ske. Nya arbetssätt och strukturer för dessa program har implementerats och positiva resultat förväntas på sikt. Ser man till gymnasieskolans genomströmning 2017 vad avser elever som tar examen inom fyra år, vilket även inkluderar introduktionsprogrammen, befinner sig Alströmergymnasiet strax över snittet i riket med en andel om 72,5 %.

Den totala siffran "nationella program" inkluderar även introduktionsprogram (IM). Elever på IM-programmen har i regel en studietid som är längre än för elever vid nationella programmen. De har generellt även en betydligt lägre examensfrekvens. Om färre elever börjar på IM minskar andelen IM-elever i totalsiffran och påverkar således totalsiffran mindre. På så vis kan totalsiffran stiga men nationella program sjunka. En orsak till sjunkande resultat vad avser elever med examen inom fyra år kan bero på elevers överflyttning från IM till nationella program, vilket kan tänkas sänka resultatet på nationella program. En annan förklaring kan vara meritvärden från grundskolan eller att fler elever med annan språkbakgrund än svenska behöver längre studietid för att lära sig språket.

Grundläggande behörighet

Alströmergymnasiet andel elever (%) behöriga till högskola av avgångseleverna respektive läsår			
	2016/2017	2015/2016	Jmf. riket 2017
Nationella program	81,4	77,1	72,6
Yrkesprogram	52,9	48,1	35,0
Högskoleförberedande program	93,1	89,3	91,2

Vad gäller andel elever som erhåller grundläggande behörighet till högskola befinner sig Alströmergymnasiet högre än riksgenomsnittet vad gäller yrkesprogrammen. En orsak till detta kan vara att samtliga yrkes elever ges möjlighet att läsa de högskolegrundande ämnena.



Genomsnittlig betygspoäng

Genomsnittlig betygspoäng hos avgångselevarelever med examen			
	2016/2017	2015/2016	Jmf riket 2017
Nationella program	15,2	14,5	14,7
Yrkesprogram	13,9	14,0	13,6
Högskoleförberedande program	15,6	14,6	15,2

Genomsnittlig betygspoäng hos avgångselevarelever med examen eller studiebevis			
	2016/2017	2015/2016	Jmf riket 2017
Nationella program	14,7	13,8	14,2
Yrkesprogram	13,3	13,3	13,1
Högskoleförberedande program	15,3	14,1	14,4

Den genomsnittliga betygspoängen (GBP) för avgångselevareleverna med examen har ökat från 14,5 (2016) till 15,2 (2017). Största ökningen av GBP för avgångselevarelever med examen har skett på de högskoleförberedande programmen. Den genomsnittliga betygspoängen för avgångselevareleverna med examen eller studiebevis vid Alströmergymnasiet har ökat från 13,8 (2016) till 14,7 (2017). Detta kan jämföras med riksgenomsnittet som har legat stabilt kring 14,0 under flera år. En ökad medvetenhet och systematiska åtgärder samt höga förväntningar kan vara en av orsakerna till resultatet.

Det kommunala aktivitetsansvaret (KAA)

KAA innefattar samtliga elever inom introduktionsprogram och det som vi i Alingsås benämner "Din väg". Aktiviteter på "Din väg" har under året varit yrkesrelaterade insatser av olika slag, teoretiska och praktiska hälsoaktiviteter, enskilda samtal individuellt och med vårdnadshavare. Inom KAA fanns i december 2017 totalt 197 ungdomar. Utav dessa var 150 elever inskrivna på introduktionsprogrammen (IM) varav 115 fanns vid IM språk. Inom "Din väg" fanns 20 ungdomar som har erbjudits aktiviteter, enskilda samtal eller praktik. Utöver dessa var 27 elever i andra kommunala aktiviteter, sjukskrivna eller i arbete. Samtliga individer är kontaktade men ett arbete kvarstår med att få alla i aktivitet.

Språkpraktik innebär att eleverna arbetar mot olika branscher i såväl privat som offentlig sektor i syfte att ur ett integrationsperspektiv ges en möjlighet att delta i språkutvecklande miljöer. Ett 15-tal elever på programmet språkintröddning har deltagit i undervisning på nationella yrkesprogram beroende på språklig förmåga. Detta har varit fördelat på barn- och fritidsprogrammet, bygg- och anläggningsprogrammet, restaurang- och livsmedel



samt el- och energiprogrammet. Under 2017 har sex elever inom individuellt alternativt blivit behöriga för studier på nationella program. Inom språkintröduktion har tio elever blivit behöriga till studier vid ett nationellt program.

Gymnasiesärskolan

På gymnasiesärskolan fanns under 2016/2017 34 elever. Under 2017 fanns inga avgångselever från de nationella programmen. Fem elever erhöU gymnasiesärskolebevis från gymnasiesärskolans individuella program.

Inom ramen för gymnasieskolans samverkansavtal i Göteborgsregionens kommunalförbund (GR) följer kommunen upp var gymnasiesärskoleeleverna befinner sig ett år efter avslutad gymnasiesärskoleutbildning. Vårterminen 2016 gick en elev ut från nationella program med slutbetyg från gymnasiesärskolan. Vid uppföljning under våren 2017 visade det sig att en elev fick anställning utan bidrag.

En av Alströmergymnasiets förstelärare har haft i uppdrag att ta fram aktiviteter och undervisning i relation till läroplanen för gymnasiesärskolan (GYS13) inom betyg och bedömning. Indikatorer för den systematiska uppföljningen av elevernas kunskaper följs systematiskt och kontinuerligt och kommer att utvecklas vidare.

Sammanfattning mål 8: Åtagandet att varje elev och studerande får möjlighet till studier som utgår från individens behov och förutsättningar och som stimulerar till största möjliga lärande och kunskapsutveckling är pågående. I övrigt är åtagandena genomförda.

Internkontrollplan

Utbildningsnämndens internkontrollplan omfattar 14 kontrollpunkter inom områdena ekonomi, verksamhet, medarbetare och medborgare, bilaga 1. Momenten i internkontrollplanen följs upp på olika sätt. Några av punkterna i internkontrollen rapporteras till nämnden via tjänsteskrivelser eller annan rapportering. Kontroller och stickprov har skett enligt följande med utgångspunkt från internkontrollplan 2017 (bilaga 1). Uppföljning har skett i såväl vår- som delårsboksUut 2017. Nedan redovisas hur nämndens arbete med internkontroll har fortlöpt under året och hur nämnden har säkerställt att identifierade risker och kontrollmoment är påbörjade eller undanröjda.



Ekonomi

Elevprognoser (risk 8) ●

Metoder har säkrats för elevprognoser och uppföljning av in- och utresande. Kontrollmoment kvarstår ej.

Statistik Indra (risk 12) ●

Under 2016 har ett arbete påbörjats för att i högre utsträckning använda Hypergene som beslutsstöd då detta system numera är integrerat med Indra. Kontrollmomentet kvarstår.

Statistik i Procapita (risk 8) ●

Statistik i Procapita stämmer enligt stickprov. Kontrollmoment kvarstår ej.

Inköp enligt ramavtal (risk 8) ●

Stickprov motsvarande 5 % av nämndens totala fakturaflöde genomförts. Stickprovskontrollen identifierade ett mindre antal avvikelser som kontrollerats och åtgärdats. Kontrollmoment kvarstår ej.

Statsbidrag (risk 9) ●

Rutiner kring att söka statsbidrag har upprättats. Kvarstår ej.

Verksamhet

Administrativa processer vi gymnasiet (16) ●

Riktlinjer, rutiner och strukturer för bärande processer har tagits fram för att säkerställa kvalitet och effektivitet. 50% resurs har fördelats till schemaläggare. Riskmoment kvarstår ej.

Flyktingprognoser (risk 9) ●

Prognoserna har säkerställts genom omvärldsbevakning och kontakt med migrationsverket. Kontrollmoment kvarstår ej.

Medarbetare

Rekrytering (risk 12) ●

Under året har kommunen upphandlat utbildning i kompetensbaserad rekrytering. Implementering sker under 2018 då utbildningen kommer att erbjudas via kommunportalen. Verksamheterna identifierar kompetenser inför upprättandet av annonser, speciellt gällande tjänster som är svåra att rekrytera till samt då det gäller ledningsfunktioner. Detta har resulterat i ett ökat urval inför tillsättning, då fler sökanden med adekvata kompetenser sökt utannonserade tjänster. Kontrollpunkten kvarstår ej.



Systematiskt arbetsmiljöarbete (risk 6) ●

Utbildning i samverkan med chefer och fackliga företrädare genomfördes i september. Lokal samverkansgrupp (LSG) har införts vid Campus Alingsås. Mallar till APT (arbetsplatsträffar), LSG och FSG (förvaltningens samvekransgrupp) har upprättats. Stickprov av protokoll har genomförts en gång i månaden. Kontrollmoment kvarstår ej.

Lärarlegitimationer (risk 9) ●

Relevant modul är under hösten 2017 införd i Winlas webb vilken har möjliggjort att dataöverföring av lärarlegitimationer från Skolverket har skett. Kontrollpunkten kvarstår ej.

Tillbudsrapportering i verktyget Lisa (risk 9) ●

Regelbundna uppföljningar av rapportering av tillbud och arbetsskador. Anmälningar tillbud har ökat. Kontrollpunkten kvarstår ej.

Extraordinära händelser (kris och säkerhet) (risk 6) ●

Utbildning och upphandling av säkerhetskonsult har skett under året i syfte att än mer intensifiera arbetet med skolsäkerhet i verksamheterna. Handlingsplan hot och våld är upprättad under året. Kontrollmoment kvarstår ej.

Delegationsordning ●

Delegationsordningen har reviderats under perioden (2017.129 UN) och stickprov har säkerställt arbetet. Kontrollmoment kvarstår ej.

Medborgare ●

Elevers arbetsmiljö (risk 9)

Likabehandlingsplaner är avstämnda. En revidering av likabehandlingsplanerna har påbörjats. Risk kvarstår ej.



Omedelbar åtgärd

Bostadsfrågan kvarstår även om risken har minimerats. Frågan bör dock uppmärksammas i relation till andrahandskontrakten. Riskområdet administrativa processer vid Alströmergymnasiet har minimerats och åtgärder iscensatts (se ovan kontrollpunkt).

Redovisning av uppdragsföretag

Grey advokatbyrå har upphandlats i syfte att erhålla juridisk hjälp i utformande av andrahandskontrakt samt genomlysning av kontrakt som ska skrivas med extern privat hyresvärd.

Under perioden har TimeEdit anlåtats i syfte att säkerställa schemalaggningsen vid Alströmergymnasiet.

Avtal med Hermods av vilka avropas gymnasiala kurser inom vuxenutbildningen.



Ekonomi

Belopp i tkr	Budget 2017	Bokslut 2017	Avvikelse prognos/budget 2017	Bokslut 2016	Differens 2016/2017
Verksamhetens intäkter	52 325	61 212	8 887	45 583	15 629
Personalkostnader	-121 972	-125 422	-3 450	-114 584	-10 838
Lokalhyror	-28 600	-25 398	3 202	-23 645	-1 753
Köp av tjänster	-67 302	-73 129	-5 827	-69 125	-4 004
Övriga kostnader	-20 300	-18 992	1 308	-23 000	4 008
Verksamhetens kostnader	-238 174	-242 941	-4 767	-230 354	-12 587
Verksamhetens nettokostnader	-185 849	-181 729	4 120	-184 772	3 042
Kommunbidrag	185 849	185 849	0	187 959	-2 110
Finansnetto		-16	-16	-1	-15
Årets resultat	0	4 104	4 104	3 186	917

Utbildningsnämnden redovisar för 2017 ett överskott om 4 104 tkr. Detta överskott beror på utbetalningar från Migrationsverket som gör att intäkterna avviker positivt mot budget.

Personalkostnaderna har blivit högre än budget då det är ett ökat antal elever på gymnasiets nationella program som kräver ökade personalresurser. I och med volymökning vid introduktionsprogrammet på Alströmergymnasiet har detta även medfört ökade personalkostnader. Integrationsavdelningens kostnader för boenden har blivit lägre än budgeterat och detta är största anledningen till att posten för lokalhyror lämnar ett överskott. I takt med att elevantalet ökat på gymnasiet samt satsning på digitalisering har kostnaden för IT medfört att posten för köp av tjänst avviker negativt mot budget. Övriga kostnader har blivit lägre än budget vilka kan härledas till minskade kostnader på grund av tjänstekatalogens införande och att nämnden har hörsammat beslut om återhållsamhet under året.

Prognostiserat resultat vid vårbokslutet var ett överskott om 1 500 tkr samt vid delårsbokslutet ett överskott om 700 tkr. Anledningen till att överskottet blivit högre än tidigare prognoser härleds till sent inkomna medel från Migrationsverket. Utbildningsnämndens överskott 2017 är 918 tkr högre än överskottet 2016.



Överskottet är fördelat enligt följande per verksamhet:

Utbildningsnämnden redovisar ett överskott på 48 tkr som beror på lägre personakostnader än budgeterat.

Staben redovisar ett överskott på 688 tkr och det är till största delen personalkostnaderna som är lägre än budgeterat vilket beror på tjänster som varit vakanta en tid. Budgeterade medel för köp av tjänster lämnar även ett överskott då dessa ej använts som planerat.

Älströmergymnasiet redovisar överskott om 69 tkr som beror på att medel från Migrationsverket har utbetalats under året som avser elevtal från 2015, 2016 samt 2017.

Interkommunala kostnaderna redovisar ett överskott om 3 131 tkr som beror på ökade intäkter och minskade kostnader till följd av den ökade elevtillströmningen.

Gymnasiesärskolan redovisar ett överskott om 874 tkr vilket beror på antalet inresande elever ökat och detta ger ökade intäkter mot budget.

Campus Alingsås redovisar ett underskott om 705 tkr som beror på saknade intäkter för "Rätten till komvux" som ej tilldelades verksamheten.

Integrationsavdelningen redovisar ett underskott om 1 tkr. Antalet nyanlända är färre än vad som budgeterats för vilket medför lägre intäkter samt lägre kostnader.

Prognossäkerhet

I tabellen nedan fylls de prognoser som lämnats vid årets olika uppföljningstillfällen i. Dessa jämförs sedan med det slutliga utfallet i bokslutet.

Delårsbokslut	700	-3404
Vårbokslut	1500	-2604
Bokslut 2017	4104	



Investeringar

Tkr	Budget 2017	Bokslut 2017	Avvikelse helår	Bokslut 2016	Differens 2016/2017
Expansionsinvestering			0		0
Investering X			0		0
-varav exploatering			0		0
Exploatering X			0		0
Imageinvestering			0		0
Investering X			0		0
Reinvestering			0		0
Löpande investeringar	1 100	1 087	13		1 087
Anpassningsinvestering			0		0
Investering X			0		0
Totalt utgifter	1 100	1 087	13		1 087

Utbildningsnämnden har under 2017 investerat för 1 087 tkr. Investeringsmedlen har använts till förbättring av fysiska arbetsmiljön på Campus och inköp av möbler, teknisk utrustning samt renovering av fem klassrum på Alströmergymnasiet.

Personalredovisning

Personal och kompetensförsörjning

Under 2017 har utbildningsförvaltningen arbetat fram ett flertal rutiner i syfte att höja kompetens samt att säkra transparens i förvaltningens gemensamma processer och arbetssätt. Rutinerna har därefter antagits i samverkan samt implementerats inom nämndens verksamheter. De rutiner som har antagits och implementerats är; rutin för MBL, rutin för introduktion, rutin för trakasserier och kränkande särbehandling samt rutin för samverkan inom arbetsplatsträffar (APT), lokal samverkansgrupp (LSG) samt förvaltningens samverkansgrupp (FSG).

Därutöver har en förvaltningsövergripande handlingsplan om arbetsmiljö antagits som synlig- och tydliggjort aktiviteter till följd av medarbetarenkätresultat, samt en handlingsplan inom ramen för kommunens arbete med rätt till heltid gällande kommunals avtalsområde.

Vidare har bedömnings- och lönekriterier för pedagogisk personal arbetats fram i samverkan med personalorganisationerna, vilka tillämpas från lönerevisionen 2018.



En satsning på arbetsmarknadsstöd i form av extratjänster har startats upp under 2017 som ett led i att inkludera, skapa delaktighet och bidra till nyanländas inträde på arbetsmarknaden. Förvaltningen har under 2017 anställt fyra medarbetare inom ramen för extratjänst.

Under 2017 har sökanden till tjänster inom personalkategorierna administration, ledningsarbete, pedagogiska assistenter samt lärare i svenska, engelska, biologi och kemi varit god och gett möjlighet att tillsätta rollerna med kvalificerad personal som innehar adekvat kompetens. Inom personalkategorierna lärare till yrkesprogram eller med teknikinriktning samt till socialt och kurativt arbete föreligger dock fortsatt utmaning i att säkra behörig och/eller kvalificerad personal, vilket innebär att några av dessa vakanser ej har tillsatts.

Personalsammansättning och personalförsörjning

Tabellen nedan avser antal anställningar i november 2017, enligt AID struktur.

					Månadsavlönad
	Antal personer	Antal anställningar	Antal årsarbetare	Medelålder	Sysselsättningsgrad (snitt)
<i>Totalt</i>	227	227	218,9	46,9	96%
Administration	28	28	27,6	45,1	98%
Kultur turism och fritidsarbete	2	2	2,0	46,0	100%
Skol- och barnomsorgsarbete	180	180	172,6	47,4	96%
Socialt och kurativt arbete	8	8	8,0	40,0	100%
Teknikarbete	7	7	6,8	51,6	96%
Vård- och omsorgsarbete m m	2	2	2,0	38,5	100%

Redovisningen omfattar tillsvidareanställda i enlighet med Allmänna Bestämmelser (AB). Årsarbetarna är beräknade på tillsvidareanställningar genom att sysselsättningsgraden summeras till heltidstjänster, så kallade årsarbetare. Antalet årsarbetare har ökat från 206,1 i november 2016 till att i november 2017 uppgå till 218,9. Ökningen om 12,8 årsarbetare är en följd av volymökningar inom samtliga verksamheter.

Ett ökat elevantal vid IM och gymnasiesärskolan har bidragit till en ökning av skol- och barn omsorgsarbete med 17,1 årsarbetare från november 2016 till november 2017. En effektivisering inom administration har bidragit till minskning om två årsarbetare från november 2016 till november 2017. Område vård- och omsorgsarbete samt socialt och kurativt arbete har vardera minskat med en årsarbetare, till följd av att sökanden med adekvat kompetens saknas och utannonserade tjänster ännu ej har tillsatts.

Av 32 utannonserade tjänster gällande pedagogisk personal tillsattes 27 av dessa (84 %). Inom utbildningsområdet är bristen fortsatt stor på yrkeslärare i samtliga yrkesämnen,



samt legitimerade lärare inom bland annat teknik samt specialpedagoger. Utmaningar finns även då det gäller rekrytering inom områden som särskild undervisning för vuxna, studie- och yrkesvägledande kuratorer samt lärare inom gymnasiesärskolan. Under året har fokus varit på behörigheter för undervisning i svenska som andraspråk samt att utveckla och öka kompetens gällande nyanländas lärande, delaktighet och inkludering.

För att behålla och kompetensutveckla befintlig personal har utvecklinssamtalen under hösten fokuserat på att chef och medarbetaren tillsammans planerar kompetensutveckling. Fokusområdet är tillika en prioriterad aktivitet inom nämndens handlingsplan arbetsmiljö. Väntad effekt av att gemensamt identifiera kompetensutvecklingsområden är att säkra adekvat, modern och tidsenlig kompetens inom verksamheten, vilken ökar medarbetares engagemang och att nämndens verksamheter uppfattas som en attraktiv arbetsgivare.

Andel timavlönade och fördelning arbetad tid 2017

I en analys av förhållandet andel timlön, fyllnad och övertid i relation till andelen tillsvidareanställda visar att den under året rapporterade fyllnadstid och övertiden uppgår till 0,4 heltidsarbetare. Andelen medarbetare med timlön uppgår till 2,9 heltidsarbetare, vilket utgör 15 % i förhållande till oförutsedd frånvaro såsom sjukdom, rehabilitering, vård av sjukt barn samt övrig frånvaro. Den frånvaro som på förhand kan identifieras och planeras för är föräldraledighet, semester och ferie/uppehåll.

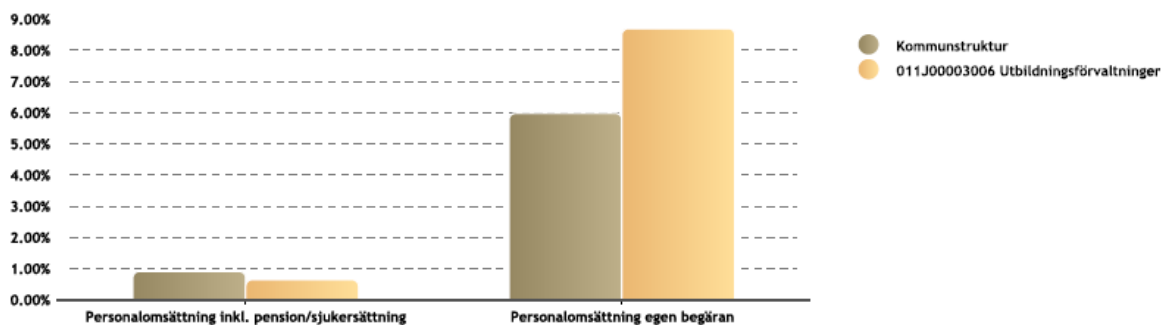
Personalomsättning

Personalomsättning inom förvaltningen är totalt något lägre än föregående år. Personalomsättning inklusive pension och sjukersättning ligger två procentenheter lägre än mot 2016 och personalomsättning egen begäran är 0,1 % lägre i 2017 års nivå mot 2016.

Tabellen nedan visar procentuell personalomsättning inom förvaltningen under 2017 och beräknas utifrån:



Antal tillsvidareanställda som slutat sitt arbete i kommunen under året – Pension Antal tillsvidareanställda i genomsnitt under året

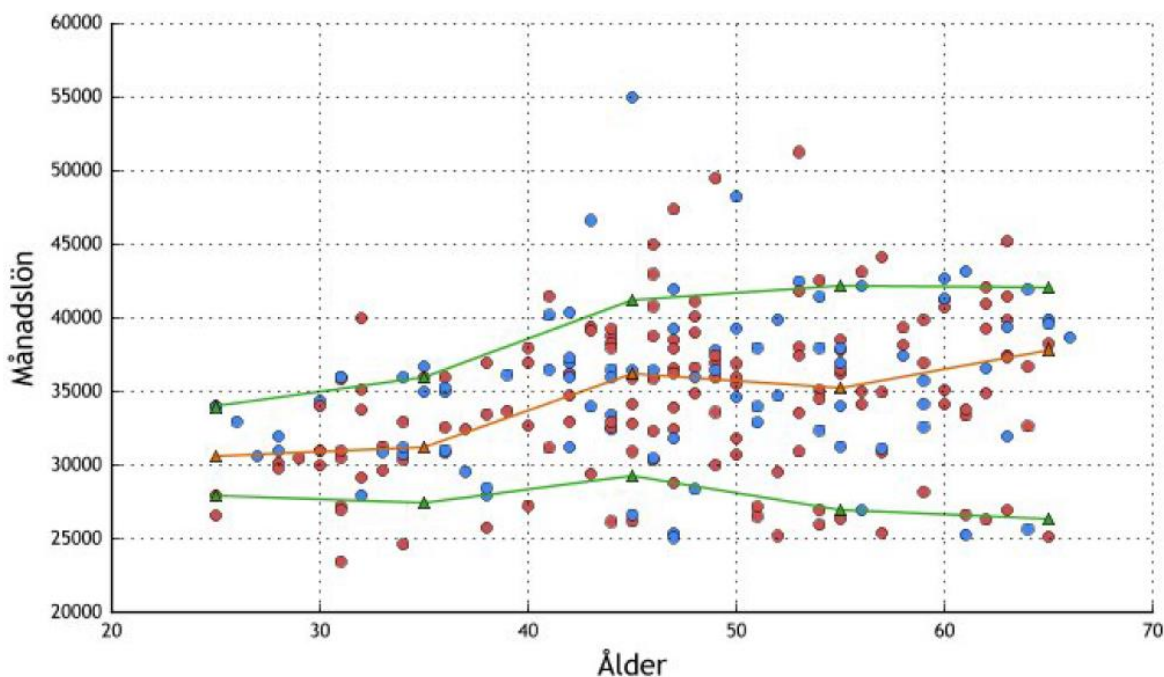


Jämställdhet

Medianlön

Plotterbilden som följer nedan visar percentillöner i en jämförelse av samtliga befattningar inom förvaltningen. De blå markeringarna avser män och de röda avser kvinnor. De gröna linjerna markerar 10:e respektive 90:e percentilen och den orange linjen markerar medianlönen.

Den årliga lönekartläggningen för hela kommunen värderar tjänsternas svårighetsgrad och lyfter fram vilka befattningar som kan vara föremål för könsdiskriminering. Skillnader i lön inom förvaltningen kan härledas till befattning, roll och funktion inom nämndens verksamheter och visar inga osakliga skillnader att härledas till kön.



Arbetsmiljö

Nämndens arbetsmiljömål är att skapa förutsättningar för att chefer och medarbetare ska kunna utvecklas inom sitt verksamhetsområde och sin funktion. Förvaltningen har under 2017 systematiskt och strukturerat arbetat inom prioriterade frågeområden baserade på resultatet från 2016 års medarbetarenkät. Ett flertal rutiner (se inledning av personalredovisningen) har arbetats fram i syfte att höja kompetens inom specifika områden och att säkra transparens i förvaltningsgemensamma processer och arbetssätt. Målgrupp har varit samtliga medarbetare inom förvaltningen.

Arbetet har gett positiv effekt och vid utvärdering av 2017 års medarbetarenkät på förvaltningsnivå framgår bland annat att medarbetare uppfattar uppföljning av verksamhetens mål i högre grad och att arbetsplatsträffar (APT) uppfattas mer givande. Vidare uppfattas att handlingsplaner från tidigare medarbetarenkät bearbetas och följs upp i högre grad än tidigare. Effekterna bidrar till att ett fortsatt strukturerat arbete kommer ske fortlöpande, för att ytterligare stärka och utveckla medarbetare inom sin verksamhet och funktion.



Systematiskt arbetsmiljöarbete

Vid uppföljning av det systematiska arbetsmiljöarbetet, som från kommunledningskontoret utgår via enkät till samtliga chefer inom förvaltningen, har samtliga besvarat enkäten. Enkäten består av 45 frågor vilka besvaras med omdömet "ja", "delvis" alternativt "nej". Under 2017 har av tre av förvaltningens nio chefer tillträtt sina tjänster under året.

Överlag framgår att det systematiska arbetsmiljöarbetet kan anses fungera väl och i jämförelse med mätningen 2016 har flera områden avsevärt högre svarsnivåer, där flertalet eller samtliga besvarar frågorna med "ja".

Särskilt belyses svarsfrekvens med omdöme "ja" till 100 % inom följande tre frågor; att chefer haft utvecklingssamtal med samtliga medarbetare under 2017, att samverka i arbetsmiljöarbetet sker på arbetsplatsträffar och i dialog med skyddsombud, samt att undersökning och riskbedömning genomförs när något hänt (t.ex. arbetsolycka eller tillbud).

Områden för utveckling inom det systematiska arbetsmiljöarbetet föreligger inom områden där flera besvarat enkäten med alternativet "nej" alternativt "delvis". Följande fyra frågor belyses särskilt; följer din överordnade chef upp den skriftliga uppgiftsfördelningen regelbundet, anser du att du har ett välfungerande APT, att man känner till och tillämpar rutiner för alkohol och droger samt medicinska kontroller, samt om vi anlitar företagshälsovård när vi behöver hjälp med det systematiska arbetsmiljöarbetet.

Resultaten och områden för utveckling lyfts i chefsgruppen för att identifiera åtgärder som bör vidtas i syfte att i än högre utsträckning följa rutiner för det systematiska arbetsmiljöarbetet.

Sjukfrånvaro⁶

Total ackumulerad sjukfrånvaro inom nämndens verksamheter har ökat något sedan förra året, från 4 % för 2016 till 4,4 % för 2017. Ökningen visar sig framförallt i sjukfrånvaro 1-59 dagar samt åldersspannet över 56 år. Sjukfrånvaron återfinns framförallt inom pedagogiska yrken. Det kan även noteras att mäns sjukfrånvaro ökat i högre utsträckning än kvinnors.

⁶ Redovisningen omfattar månadsavlönad personal.



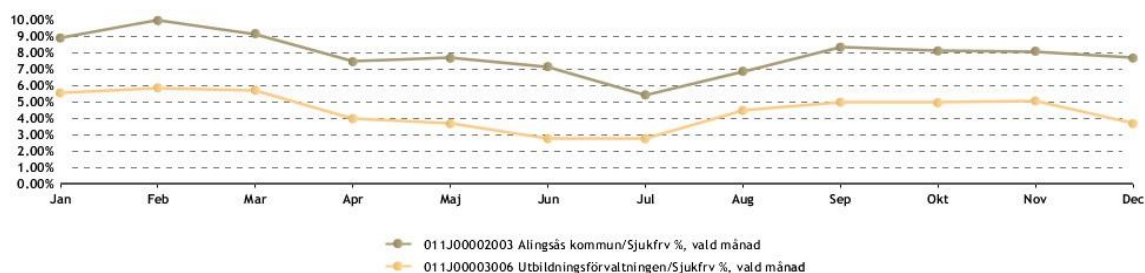
Inom nämndens område har ett arbete inletts där uppföljning samt rehabiliteringssamtal och upprättande av handlingsplaner görs vid upprepad korttidssjukfrånvaro samt tidigt i sjukperioden.

Tabellen nedan är en sammanställning av utifrån sjukfrånvaro i % ackumulerat kalenderår inom Utbildningsnämndens verksamheter.

Tabell, sjukfrånvaro i %

	2016	2017	Differens 2016-2017
<i>Totalt</i>	4,0	4,4	0,4
1-14 dagar	1,5	1,6	0,1
1-59 dagar	2,4	2,0	-0,4
> 60 dagar	1,8	1,6	-0,2
<29 år	1,2	2,1	0,9
30-39 år	5,6	5,6	0
40-49 år	4,6	4,7	0,1
50-55 år	3,1	3,2	0,1
> 56 år	3,4	4,6	1,2
Kvinnor	4,6	4,7	0,1
Män	2,7	4,0	1,3

Sjukfrånvaron inom förvaltningen är lägre än som kommunen som helhet. Nedan följer tabell med sjukfrånvaro per månad, jämförelse kommunen och utbildningsförvaltningen.



Arbets skador och tillbud

Förvaltningen har under 2017 fortsatt arbetet med aktiv rapportering av tillbud och skador i LISA och lägesrapportering genomförs kontinuerligt vid förvaltningens samverkansgrupp (FSG). Gymnasiesärskolan bidrar fortsatt med majoritet av de tillbud som rapporterats. Skador har i huvudsak rapporterats inom gymnasiets yrkesprogram.

Tabell, antal anmälda tillbud och arbets skador

Typ	2016	2017	Differens 2016-2017
Tillbud	63	65	2
Arbets skador	6	10	4

Område	Process	Risk S=sannolikhet K=konsekvens	Kontrontrollmoment	Metod* * Förebyggandekontroll (a) säkring kontroll (b)	Ansvarig	Frekvens uppföljning (säkring kontroll)	Rapport till och tidpunkt
Ekonomi Verksamhet Medborgare Medarbetare	Elevprognoser	8 (S2,R4)*	Uppföljning av elevprognoser gällande in- och utresande.	Säkra metoder för prognoser (a)* Stickprov (b)*	Controller	Varje månad	Delårsrapport och årsredovisning
	Statistik i Indra (elevprognoser)	12 (S4,R3)	Tillförlitlig statistik i Indra och egen statistik över elevprognoser vid Alströmergymnasiet.	Utbildning/information med GR (a) Justering direkt då felaktigheter upptäcks (a) Stickprov (b)	Controller	Varje månad	Delårsrapport, Årsredovisning
	Statistik i Procapita	8 (S4,R2)	Statistik i Procapita ska stämma överens med officiell statistik från Skolverket.	Jämförelse med skolverket när officiell statistik publiceras (b) Stickprov (b)	Gymnasiechef, Controller	Halvårsvis	Delårsrapport Årsredovisning
	Inköp enligt ramavtal	8 (S2,R4)	Att ramavtal följs	Stickprov på fakturor mellan SEK <u>100-500.000</u> . (b)	Controller	Kvartalsvis	Årsredovisning
	<u>Statsbidrag</u>	9 (S3,R3)	Att säkerställa att möjliga bidrag söks	Omvärldsbevakning (a) Avstämning med <u>klk</u> (b)	Controller och verksamhetschefer	Månadsvis	Delårsrapport Årsredovisning
Verksamhet	Administrativa processer vid gymnasiet	16 (S4,R4)	Kartlägga, dokumentera och ta fram riktlinjer och strukturer för bärande processer för att säkerställa kvalitet och effektivitet.	Systematisera och dokumentera processer tillika roller och funktion (b)	Gymnasiechef	Löpande	Tertial

	Flyktingprognoser	9 (S3,R3)	Säkerställa omvärldsbevakning och prognoser	Prognoser varje vecka	Verksamhetschef Integration	Månadsvis	Nämndsmöten Årsredovisning
Medarbetare	Rekrytering	12 (S4,R3)	Tydliggöra och kvalitetssäkra rekryteringsprocessen.	Systematisera och dokumentera processen tillika roller och funktion (b)	HR-ansvarig/ Utvecklingsstrateg	Löpande	Årsredovisning.
	Systematiskt arbetsmiljöarbete	6 (S3,R2)	Att samverkansavtal <u>efterlevs</u> .	Stickprov genom granskning av protokoll och årskalender (b) Stickprov genom granskning av APT-protokoll (b)	HR-ansvarig	Halvårsvis	Delårsrapport Årsredovisning
	Tillbudsrapportering i verktyget LISA	16 (S4,R4)	Att tillbud och skador identifieras och rapporteras i LISA	Information, utbildning (a) Statistik i Lisa (b)	HR-ansvarig	Månadsvis	Delårsrapport Årsredovisning
	Lärarlegitimationer	9 (S3,R3)	Att systematisera lärarlegitimationer utifrån skolverkets data	Införa relevant modul i <u>Winlas</u> (a) Dataöverföring från Skolverket till <u>Winlas</u> (b)	HR-ansvarig	Halvårsvis	Delårsrapport Årsredovisning
	Extraordinära händelser (kris och säkerhet)	6 (S2,R3)	Uppdatering, uppföljning och tillgänglighet av krisplaner	Information, utbildning (a) Stickprov (b)	Förvaltnings- sekreterare	Halvårsvis	<u>Våruppföljning</u> , Delårsrapport Årsredovisning
	Delegationsordning	9 (S3,R3)	Öka kunskapen om nämndens <u>delegationsordningen</u> i organisationen	Information, utbildning (a) Stickprov (b)	Förvaltnings- sekreterare	Halvårsvis	<u>Våruppföljning</u> , delårsrapport, årsredovisning
Medborgare	Elevers arbetsmiljö	9 (S3,R3)	Säkerställa att <u>likabehandlingsplaner efterlevs</u> och följs.	Stickprov likabehandlingsplaner (b)	Förvaltnings- sekreterare	Halvårsvis	Delårsrapport Årsredovisning