



---

# Utbildningsnämndens flerårsstrategi 2018-2020

---

## Verksamhet

---

### Huvudsaklig verksamhet

---

Utbildningsnämndens ansvar är att fullgöra kommunens uppgifter inom det offentliga skolväsendet för ungdomar och vuxna. Nämndens verksamhetsområde omfattar gymnasieskolan och kommunal vuxenutbildning på grundläggande och gymnasial nivå samt utbildning i svenska för invandrare, inklusive gymnasiesärskola och särskild undervisning för vuxna. Nämnden ansvarar för kommunens integration, flyktingmottagning och etableringsprocesser för nyanlända.

Alströmergymnasiet totala elevantal uppgår i december 2017 till 1179 elever varav 35 på elever på gymnasiesärskolan. Inom det kommunala aktivitetsansvaret (KAA) finns ca 197 elever varav 20 ingår i "din väg". Inom Campus verksamhet finns ca 850 studerande, varav ca 200 på SFI och 350 vid den högre utbildningen. Integrationsavdelningen har under 2017 mottagit och bosatt hela fördelningstalet om 122 personer. Det totala mottagandet under året uppgår till 200.

Nämndens övergripande mål för skol- och utbildningsverksamheten är att samtliga elever/unga/studerande ska uppnå de uppsatta mål som finns för respektive utbildning/insats samt ge ett kvalitativ och framåtsyftande stöd till nyanlända.

### Analys väsentligheter och risker

---

Utbildningsnämndens fokus och utmaning är att leverera en organisation och ett utbildningsinnehåll för den enskilde individens behov och förutsättningar samt att bibehålla en god kvalitet för mottagning, introduktion och integration för nyanlända. Detta fokus är framåtsyftande för att kunna möta samhällets behov av kompetens och arbetskraft vilket bidrar till såväl ekonomisk som social hållbarhet.

I den genomförda risk- och konsekvensanalysen framkommer att en utveckling av prognostisering, omvärldsbevakning, attraktivitet och digitalisering har skett. Den risk som däremot framkommer är att upprätthålla kvalitet och måluppfyllelse inom nämndens samtliga verksamheter vid både volymökning och krav på ekonomisk effektivisering i form av minskad ramtilldelning samt ny lagstiftning.



En ny organisation har implementerats under 2017 vilket innebär en förtätning av nämndens ansvarsområden och en effektivare administration. Organisationsförändringen syftade även till att effektivisera och kvalitetssäkra ledningsarbetet för att i högre utsträckning kunna möta den enskilde individens behov och förutsättningar. En förväntad effekt är att i högre utsträckning kunna möta omvärldens krav genom en helhetssyn på nämndens och förvaltningens uppdrag. Detta kan sammanfattas som en prioritering på området demokrati genom utbildning, delaktighet, likvärdighet, arbete och framtid. Konkret innebär detta även att bibehålla de strukturerade dialogerna inom styrkedjan vilken innebär att möten mellan nämnd och rektorer, politiker och elever/invånare samt att strategidagar för nämndens ledamöter kvarstår. Härutöver sker gemensamma kompetensutvecklingsinsatser för att öka förståelsen och fattade beslut för det uppdrag politiker och tjänstemän har gällande utbildning och integration.

Resultatklyftan mellan utrikes- och inrikes födda elever ökar inom utbildningssektorn. Även elevantalet med invandrabakgrund i Alingsås kommun ökar vilket är en utmaning för att kunna åtgärda resultatklyftan. Dessutom är övergången från grundskola till gymnasieskola är ett stort steg för många utrikesfödda elever vilket visat sig i ökat antal elever inom det kommunala aktivitetsansvaret (KAA). Samtidigt som det framgår att unga och vuxna som endast har en grundläggande utbildning löper tre gånger så stor risk för fattigdom och socialt utanförskap. Det är därför väsentligt att utveckla framgångsrika utbildningsmiljöer och arbetsmarknadsanpassade utbildningsinsatser. I ljuset av ovanstående är det av särskild vikt att öka yrkesutbildningarnas attraktivitet och tillgängliggöra nämndens utbildningar för alla oavsett bakgrund, ålder och kön. En risk för ökade kostnader inom området är väsentlig.

En utmaning för nämndens verksamheter är ny lagstiftning och ersättningsnivåer. Detta gäller etableringslagstiftningen för nyanlända där högre krav på utbildning finns vilket direkt påverkar elevantal och innehåll på undervisningen för svenska för invandrare (SFI). Lagstiftningen gällande rätten till komvux innebär i praktiken att det är hemkommunen som ansvarar för att erbjuda utbildning eller betala för den i annan kommun eller landsting. Även en sänkning av ersättningsnivåer för nyanlända och att papperslösa barn och ungdomar har rätt till utbildning innebär åtaganden.

Att anskaffa bostäder utifrån det fördelningstal kommunen erhåller innebär en prioriterad resurs för att kunna erbjuda de anvisade ett kvalitativt mottagande och boende i Alingsås kommun. Utbildningsnämnden står i dag som hyresvärdar till ett 100-tal individer varav ett 50-tal av dessa kommer att avsluta sin etablering vid integrationsavdelningen men kvarstå som hyresgäster i väntan på ett förstahandskontrakt. En risk för boendesegregation är hög om inte kommunen kan tillhandahålla eget boende för denna grupp.



En problematik som visat sig är en ökning av hedersrelaterat våld vilket kräver särskilda insatser i förebyggande syfte i likhet med handlingsplanen för våldsbejakande extremism. Ovanstående medför riktade resurser och trots en minskad ram inte kan förbises utan måste åtgärdas.

Utöver detta har genomlysning visat på vikten av att kunna fortsätta attrahera ungdomar i sitt gymnasieval i samma utsträckning som de senaste åren för att bibehålla en stabil ekonomi. En viktig faktor för detta är att öka elevernas valkompetens och få en förståelse för de olika utbildningarnas villkor och framtidsmöjligheter. Detta förutsätter en ökad samverkan med Barn- och ungdomsnämnden. En genomlysning av gymnasieskolans program är pågående och där de program som inte är konkurrenskraftiga kommer att läggas ned vilket framgår i åtgärdsplanen för att hantera minskad ram.

Organisationsplaneringen förutsätter därför en hög grad av omvärldsbevakning, flexibilitet och följsamhet för att kunna erbjuda efterfrågade gymnasieutbildningar samt nationella idrottsutbildningar (NIU). Denna utgångspunkt genererar kostnader likväl som intäkter då målet är att erbjuda Alingsås kommuns 16-åringar ett kvalitativt gymnasium. De beslutade nationella idrottsutbildningarna medför en merkostnad i form av schemaläggning, lokaler, spetskompetens och administration samtidigt som det medför en mängd positiva effekter för samtliga vid Alströmergymnasiet och kommunen. Detta bör dock uppmärksammas i ett flerårsperspektiv och att det påverkar nettokostnaden negativt.

Väsentligt är att möta näringslivets och arbetsmarknadens behov av kompetent arbetskraft och därför är de strukturer och former som beslutats inom nämnden viktiga att följa upp och analysera samt skapa vägar för utveckling. Exempelvis som programråd, yrkesutbildningar, collegesamarbeten, GR-vux, uppdragsutbildning, högre utbildning och arbetsplatsförlagt lärande (APL), praktik, extratjänster etc. Utbildningsnämnden och socialnämnden har vidare fått i uppdrag att planera och verkställa en flytt av arbetsmarknadsenheten (AME) och därtill tillhörande uppgifter till den 1 januari 2019 (KF § 251) vilket kommer att förstärka nämndens möjligheter att koppla utbildningsinsatser för individen och arbetsmarknadens behov. Detta ligger i linje med den nya etableringslagstiftningen och kravet på kortare väg till arbete och minskat försörjningsstöd.

Under den senaste treårsperioden har en ökning av examensbevis på yrkesprogrammen skett och har därmed blivit mer likvärdig i jämförelse med de högskoleförberedande. Detta kan ses som ett resultat av den satsning som skett gällande arbetssätt och förhållningssätt till utbildningarnas program mål. En riskfaktor är elevernas psykiska och fysiska hälsa i relation till studieresultat då en ökning av ohälsa framträder i form av stress, prestationsångest, yttre krav och förväntningar samt studieavbrott. En prioriterad målgrupp inför 2018 är de elever som riskerar att tappa motivationen, har hög skolfrånvaro samt utan sysselsättning eller utbildning för att motverka utanförskap och försörjningsstöd. En



Än mer systematisk uppföljning kring dessa målgrupper kommer ske månadsvis där rektor, elevhälsoteam och studie- och yrkesvägledare möts för att förebygga studieavbrott.

Personalen på Utbildningsförvaltningen är den som möjliggör att ovanstående processer, analyser och arbete genomförs på ett kompetent och effektivt sätt. Därför är personalens arbetsmiljö, löneläge, kompetensutveckling, roll och funktion särskilt viktig att lyfta fram i utbildningsnämndens flerårsstrategi. Detta innebär att säkerställa rekrytering av kvalificerad kompetens, lärarberörig personal, erbjuda en god arbetsmiljö och att Alingsås kommun uppfattas som en attraktiv arbetsgivare. Om ovanstående förväntningar inte infrias finns risken att förvaltningen inte kan attrahera och behålla personal i samma utsträckning. Då nämnden i sin tilldelade ram inte fått uppräkningsmedel mer än 1,3% eller att hänsyn tagits till ökade PO kostnader samt löneökningar kommer personalkostnaderna öka i relation till budget.

Sammanfattningsvis visar nuläget och framtida utmaningar samt risker att den minskade ramtilldelningen kommer att påverka nämndens verksamheter. Detta föranleder en än mer utvecklad analys och uppföljningsstruktur inom både nämnden och förvaltningens olika ansvar.

### Åtaganden och nyckeltal

---

De åtaganden som Utbildningsnämnden uttrycker i sin strategiska planering utgår från ett systematiskt arbetssätt samt prioriterade och långsiktiga åtgärder i syfte att fokusera på de mål och åtaganden som är särskilt prioriterade samt långsiktiga åtgärder i syfte att nå en ekonomisk och social hållbarhet.

Samtliga av nämndens åtaganden och nyckeltal återfinns i verksamheternas lokala handlingsplaner som utgår från utbildningsnämndens mål och åtaganden och som utvärderas och följs upp vid vårbokslut, delårsbokslut och årsredovisning.



## Kommunfullmäktiges prioriterade mål 1

I Alingsås är det tryggt, säkert och välkomnande

Kommunfullmäktiges styrindikator	Utbildningsnämndens åtaganden
<p>Andelen elever som känner trivsel och trygghet i skolan ska öka.</p> <p>Medborgarnas upplevelse av hur tryggt det är i kommunen skall förbättras</p>	<p>1. UN åtar sig att utveckla förutsättningarna för elevernas valkompetens kring gymnasiet och yrken, i syfte att öka tryggheten för eleverna kring sina val i framtiden.</p>
	<p>2. UN åtar sig att rikta särskilda insatser i syfte att förebygga kränkande behandling och hedersrelaterad problematik.</p>
	<p><b>Utbildningsnämndens nyckeltal</b></p> <p>Elevernas upplevelse av ändamålsenlig studie- och yrkesvägledning (AG, CA) Andel elever som upplever delaktighet och inflytande i undervisningen (AG, CA )</p> <p>Nyanländas upplevelse av delaktighet i samhället (AG, CA, IA)</p> <p>Antal utbildningsinsatser inom området kränkande behandling och hedersrelaterat våld samt riktade resurser (AG, CA, IA)</p> <p>Andel elever som upplever studiero (AG; CA)</p>

\* Alströmergymnasiet (AG), Campus Alingsås (CA), integrationsavdelningen (IA)



## Kommunfullmäktiges prioriterade mål 2

I Alingsås finns goda möjligheter till arbete och företagande

<b>Kommunfullmäktiges styrindikator</b>	<b>Utbildningsnämndens åtaganden</b>
<p>Kommunens näringslivsranking ska förbättras Självförsörjningsgraden ska öka</p> <p>Medborgarnas upplevelse av arbetsmöjligheterna i kommunen skall förbättras</p>	<ol style="list-style-type: none"><li>1. UN åtar sig att öka andelen utbildningar i enlighet med arbetsmarknadens behov med särskilt fokus på yrkesutbildningar och nyanländas inträde på arbetsmarknaden.</li><li>2. UN åtar sig att samverka med kultur- och fritidsförvaltningen, civilsamhället och näringslivet i syfte att öka andelen i arbete samt delaktigheten i samhället.</li></ol>



### **Utbildningsnämndens nyckeltal**

Näringslivets tillgång till arbetskraft/  
medarbetare med relevant kompetens  
(CA utifrån specifik fråga i  
företagarenkätenkät från Svenskt näringsliv  
ang. företagsklimatet i kommunen varefter  
ranking sker mellan 1-290)

Antal/andel elever som inom sex månader  
efter avslutad yrkesutbildning är i arbete  
(AG, CA)

Antal extratjänster i förvaltningen.

Antal utbildningsplatser riktade till  
yrkesutbildningar och nyanlända (CA, AG)

Antal aktiviteter och riktade resurser till  
arbetsmarknadsåtgärder. (AG, CA)

Antal utbildningar i samverkan med SFI,  
AME och externa aktörer samt  
civilsamhället. (CA, AG)

Antal aktiviteter, medborgardialoger och  
resurser riktade till integrationsfrämjande  
arbete i syfte att öka delaktigheten och  
inträdet på arbetsmarknaden.



#### **Kommunfullmäktiges prioriterade mål 4**

I Alingsås råder god ekonomisk hushållning grundad på effektiv resursanvändning

<b>Kommunfullmäktiges styrindikator</b>	<b>Utbildningsnämndens åtagande</b>
Avvikelsen mellan redovisade nettokostnader och referenskostnader ska minska.	UN åtar sig att minska nettokostnaden per elev i relation till 2016 års avvikelse.
	<b>Utbildningsförvaltningens åtagande</b>  Förvaltningen åtar sig att utveckla, reducera och effektivisera sin administration.  Förvaltningen åtar sig att söka externa medel till sin verksamhet.
	<b>Utbildningsnämndens nyckeltal</b>
	Nettokostnaden per elev (AG)





## Kommunfullmäktiges prioriterade mål 8

I Alingsås ger utbildning kunskaper för en dynamisk framtid

### Kommunfullmäktiges styrindikator

Andelen gymnasieelever med fullständiga avgångsbetyg ska öka.

Andelen elever som är nöjda med sin skolmiljö och undervisning ska öka.

### Utbildningsnämndens åtaganden

1. UN åtar sig att varje elev får möjligheter till studier som utgår från individens behov och förutsättningar och som stimulerar till största möjliga lärande och kunskapsutveckling.

2. UN åtar sig att utveckla verksamma och effektiva samarbetsformer med Barn- och ungdomsnämnden för att öka andelen elever som kan påbörja gymnasiestudier.

3. UN åtar sig att utöka samarbetet mellan högskolor och universitet samt anställa ytterligare en lektor.

4. UN åtar sig att tillgängliggöra utbildningsorganisationen i syfte att utveckla framgångskoncept för snabbare introduktion till arbetslivet för nyanlända.

5. UN åtar sig att digitalisera och individanpassa nämndens utbildningar i högre utsträckning.

6. UN åtar sig att verka för en ökad digitalisering i lärandeprocesser.

7. UN åtar sig att möjliggöra flexibla och strukturerade utbildningsvägar mellan gymnasium och vuxenutbildning.



	<b>Utbildningsnämndens nyckeltal</b>
	Elever med gymnasieexamen inom tre och fyra år (AG, CA)
	Andel avgångselever med gymnasieexamen (CA)
	Andel med grundläggande högskolebehörighet inom fyra år (AG)
	Andel elever inom Introduktionsprogrammen som fullföljer sina studier inom sin studieplan (AG)
	Antal elever vid Introduktionsprogrammen som deltar i en yrkesinriktad utbildning (AG)

### Uppdrag från kommunfullmäktige

I beslutad flerårsstrategi 2018-2020 för Alingsås kommun har kommunfullmäktige beslutat om följande riktade uppdrag till Utbildningsnämnden.

- UN ges i uppdrag att utvidga karriärtjänsterna för lärare genom att ytterligare inrätta lektorstjänster samt utveckla samarbetsformer med högskola och universitet. Uppdraget kommer delvis att utföras då samarbetsformer med högskola och universitet är utarbetat och kommer att fortsätta utvecklas medan finansiering gällande ytterligare en lektorstjänst är problematisk under innevarande år. Detta återfinns i nämndens åtgärdsplan i relation till minskad ramtilldelning.
- UN och Barn- och ungdomsnämnden (BUN) ges i uppdrag att finna verksamma och effektiva samarbetsformer med särskild fokus att öka andelen elever som kan påbörja gymnasiestudier. Uppdraget kommer att kunna slutföras per 2018-12-31.
- UN ges i uppdrag att utveckla integrationsskapande arbetsmetoder som kan implementera integrationsskapande arbetsmetoder som kan implementeras inom flera områden. Uppdraget kommer att kunna slutföras per 2018-12-31.



- UN och Socialnämnden får i uppdrag att planera och verkställa en flytt av arbetsmarknadsenheten och därtill tillhörande uppgifter från socialnämnden till utbildningsnämnden. Uppdraget kommer att kunna slutföras per 2018-12-31.
- UN och Kultur- och fritidsnämnden (KFN) ges i uppdrag att genom samverkan med det civila samhället och näringslivet arbeta vidare med en framgångsrik integration i syfte att öka andelen i arbete samt delaktigheten i samhället. Uppdraget kommer att kunna slutföras per 2018-12-31.

Kommunfullmäktige beslutade också i flerårsstrategi 2018-2020 om ett antal uppdrag till samtliga nämnder. Följande uppdrag berör Utbildningsnämnden.

- Samtliga nämnder ges i uppdrag att reducera sin centrala administration och föreslå möjligheter till förvaltningsövergripande effektiviseringar. UN kommer inte att kunna reducera sin centrala administration ytterligare då den nya organisationen redan minimerat administrativa roller och funktioner under 2017.
- Samtliga nämnder ges i uppdrag att stärka och utveckla demokratin och i lämpliga former använda sig av medborgardialog. Uppdraget kommer att kunna slutföras per 2018-12-31.
- Samtliga nämnder får i uppdrag att kommunal administration fortsatt ska minska genom smartare och effektivare arbetssätt där nya lösningar inom teknik ska prioriteras. Uppdraget kommer att kunna slutföras per 2018-12-31.
- Samtliga nämnder får i uppdrag att aktivt arbeta fram nya arbetssätt, metoder och teknik där medel från Innovationsfonden ska användas. Ansökningar hanteras av kommunstyrelsen. Uppdraget kommer ej att kunna slutföras per 2018-12-31 då ovanstående uppdrag gällande smartare och effektivare arbetssätt kommer att prioriteras i form av digitala prov, arena för lärande och hypergene skola.

## Internkontrollplan

---

Nämndens internkontrollplan framgår av bilaga 1.



## Omedelbar åtgärd

---

En allvarlig risk är att effekterna av besparingarna inte kommer att ge utslag de första sex månaderna vilket förutsätter en volymökning vid Alströmergymnasiet. Detta innebär även att iscensätta nedläggning av gymnasieprogram med lågt söktryck redan under våren 2018.

## Ekonomi

---

### PO-pålägg

---

SKL har fastställt PO-pålägg för 2018. Procentsatsen för fackliga företrädare är 0,55 % för att få full täckning för dessa kostnader.

Tillsvidareanställda	Totalt PO-pålägg
Anställda och timanställda	39,75%
Uppdragstagare	31,42%
Förtroendevalda	39,75%
Beredskapsarbetare	39,75%

## Personalavdelningens bedömning av löneutvecklingen 2018-2020

---

Nedanstående bedömning har legat till grund för flerårsstrategi 2018-2020. Bedömningen gjordes av personalavdelningen i september 2017.

År:	From 1/4 alt 1/5	Helårseffekt för Kommunals avtalsområde	Helårseffekt övriga
2018	3,10%	2,07%	2,33%
2019	3,40%	2,27%	2,55%
2020	3,40%	2,27%	2,55%

## Internränta

---

Internräntan är oförändrad, det vill säga 1,75 % år 2018 enligt SKL.



## Ekonomiska ramar

Utbildningsnämnden har för 2018 blivit tilldelad en ram på 182 131 tkr. En uppräknig av 2017 års ram har gjorts med 1,3 % motsvarande 2 416 tkr vilket inte täcker förväntad löneökning om 2,5 % samt ökat PO-pålägg. Inom ramen för handlingsplan EFFEKT har nämnden fått ett effektiviseringskrav om 5 000 tkr. Ramjustering sker med 756 tkr för förvaltningschefs lön till KS. Därutöver flyttas ram för läromedel över till BoU med 190 tkr.

I flerårsstrategin 2017-2019 beslutade KF om en besparing på 0,1 % för 2018 och denna kvarstår i flerårsstrategin 2018-2020 och motsvarar 188 tkr för utbildningsnämnden. Totalt sett sker en sänkning mot 2017 års ram med 3 718 tkr. Sammantaget innebär detta en minskning om 7 500 tkr i jämförelse med 2017 års budgetnivå.

Nämnden har fördelat den tilldelade ramen (182 131 tkr) enligt följande per verksamhet.

- Nämnd 685 tkr
- Stab 2 696 tkr
- Alströmergymnasiet 156 000 tkr
- Campus Alingsås 22 750 tkr

Belopp i tkr	Budget 2017	Budget 2018	Plan 2019	Plan 2020
Verksamhetens intäkter	52 325	56 230	57 311	57 795
Personalkostnader	-121 972	-126 491	-129 400	-132 635
Lokalhyror	-28 600	-26 785	-27 050	-27 320
Köp av tjänster	-67 302	-68 990	-68 990	-68 990
Övriga kostnader	-20 300	-16 095	-16 000	-15 000
Verksamhetens kostnader	-238 174	-238 361	-241 440	-243 945
<b>Verksamhetens nettokostnader</b>	<b>-185 849</b>	<b>-182 131</b>	<b>-184 129</b>	<b>-186 150</b>
Kommunbidrag	185 849	182 131	184 129	186 150
<b>Årets resultat</b>	<b>0</b>	<b>0</b>	<b>0</b>	<b>0</b>



## Investeringsbudget

---

<b>Tkr</b>	<b>Budget 2017</b>	<b>Budget 2018</b>	<b>Plan 2019</b>	<b>Plan 2020</b>	<b>Plan 2021</b>	<b>Plan 2022</b>
Löpande investeringar	1100	2 100	2 100	1 100	1 100	1 100
Totalt utgifter	0	2 100	2 100	1 100	1 100	1 100

Utbildningsnämndens investeringsmedel kommer att fördelas mellan verksamheterna och utifrån deras behov. Särskilda prioriteringar kommer att vara uppdatering av utbildningsmiljöer i form av klassrumsrenovering, inköp av teknisk utrustning samt personalens fysiska arbetsmiljö.



## Personal

### Personal- och kompetensförsörjning

Utbildningsnämndens verksamheter består av 220 årsarbetare, vilket utgör 69 % av nämndens tilldelade ram.

Tabellen nedan innehåller samtliga funktioner utifrån AID-struktur, vilka är anställda inom nämndens verksamhet per november 2017. Tabellen omfattar samtlig tillsvidareanställd personal och vikarier, men omfattar ej timavlönad personal.

	Antal personer	Antal anställningar	Antal årsarbetare	Medelålder	Alla exkl. övriga Sysselsättningsgrad (snitt)
<i>AID-struktur</i>	228	228	219,9	46,9	96%
Administration	28	28	27,6	45,1	98%
Kultur turism och fritidsarbete	2	2	2,0	46,0	100%
Skol- och barnomsorgsarbete	180	180	172,6	47,4	96%
Elevassistent	17	17	16,1	48,0	95%
Fritidspedagog	2	2	2,0	34,0	100%
Grundskolelärare	2	2	1,5	40,0	75%
Gymnasielärare	116	116	114,0	47,4	98%
Övrigt lärararbete	35	35	31,8	48,4	91%
Övrigt skol-/förskolearbete	8	8	7,3	47,1	91%
Socialt och kurativt arbete	8	8	8,0	40,0	100%
Teknikarbete	7	7	6,8	51,6	96%
Vård- och omsorgsarbete m m	3	3	3,0	45,7	100%

Inom verksamheten återfinns 220 årsarbetare. Dessa utgörs till majoritet av skol- och barnomsorgsarbete där yrkeskategori gymnasielärare som ingår, vilka omfattas av 114 årsarbetare. I denna personalgrupp återfinns även en lektor samt 18 medarbetare med försteläraryppdrag.

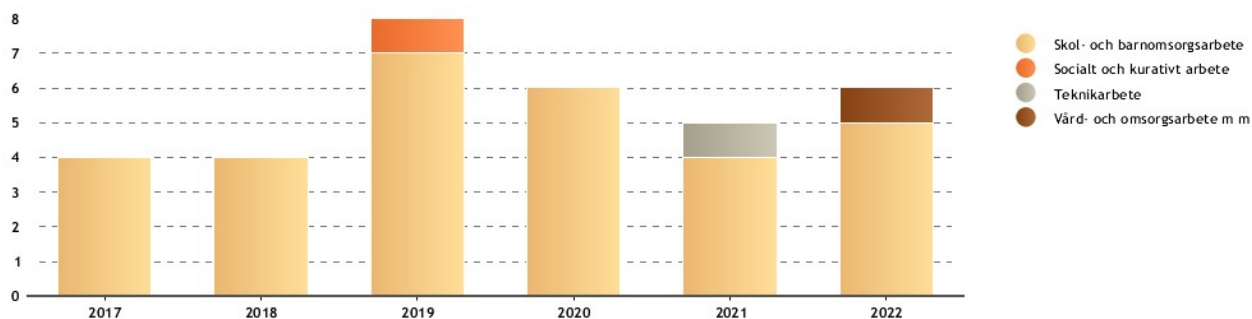
Inom utbildningsområdet är bristen fortsatt stor på yrkeslärare i samtliga yrkesämnen, samt legitimerade lärare inom bland annat teknik och specialpedagoger. Det finns fortsatt utmaningar i att rekrytera inom områdena särskild undervisning för vuxna, studie- och yrkesvägledare, kuratorer samt lärare inom gymnasiesärskolan. Fortsatt fokus ligger på behörigheter för undervisning i svenska som andraspråk samt att utveckla och öka kompetensen gällande nyanländas lärande, delaktighet och inkludering.



Ett av de riktade uppdragen kommer att kräva kompetensutveckling för berörd personal, vilken ska bidra till en ökad grad av självförsörjning för gruppen nyanlända och unga utan studier eller praktik. Detta förutsätter ett ökat samarbete inom och mellan förvaltningar.

Andel timanställda har under 2017 knappt uppgått till två procent av den sammantagna arbetade tiden och utgörs framförallt av ersättning vid ordinarie personals korttidsfrånvaro, exempelvis vid semester och tillfällig sjukdom.

Utbildningsnämndens verksamheter har uppsikt över de förväntade pensionsavgångar som föreligger 2018-2020. Tabellen nedan baseras på en pensionsålder om 65 år, vilken indikerar något högre andel pensionsavgångar under 2019 mot 2018.



## Framtida åtgärder

Faktorer som påverkar nämndens verksamhet och framtida behov av personal i relation till ekonomi är bland annat lärarreformer, legitimations- och behörighetskrav samt statliga lönesatsningar.

För att attrahera, behålla och rekrytera adekvat kompetens ska nämnden fortsätta främja en god och hälsosam arbetsmiljö som bidrar till engagerade medarbetare inom roll och funktion. Det pågående arbetet med att kvalitetssäkra rekryteringsprocessen fortgår där kvalifikationskrav, behörigheter och efterfrågade kompetenser tydligt framgår vid annonserade tjänster, vilket gör att än fler sökanden med adekvata kvalifikationer söker de tjänster som annonseras. Arbetet med att använda modern och tidsenlig teknik fortsätter och intensifieras ytterligare för att nå än högre kompetens inom området.

Ett led i att inkludera, skapa delaktighet och bidra till nyanländas inträde på arbetsmarknaden genomförs via en satsning på arbetsmarknadsstöd i form av extratjänster. Satsningen bidrar även till kompetensutveckling genom att handledare utbildas inom förvaltningen. En utökning av extratjänster kommer att ske under 2018 från nuvarande fem till tio tjänster och innebär en förstärkning, men också en ökad kostnad i arbetstid gällande arbetsledning och handledning.





## Löner

---

Konkurrensen på arbetsmarknaden är fortsatt hög inom flera av nämndens yrkeskategorier. Inom läraryrket har statsbidraget läraryftet, vilket vänder sig till särskilt skickliga och engagerade lärare, medfört ökade löner likväl som ökad lönespridning inom lärarkollektivet. I Alingsås kommun beslutades att lärarlönelyftet skulle utgöra en permanent ökning oavsett framtida beslut gällande reformen, vilket innebär att lärarlönerna permanent ökat. Lönenivåer vid nyrekryteringar visar tendenser på att även dessa ökat som följd av reformen. Inför kommande lönerevisioner behöver avväganden göras för att behålla erfaren och kompetent personal och samtidigt kunna attrahera samt nyanställa utan att lönekostnaderna ökar i för hög utsträckning.

## Arbetsmiljö

---

Nämndens arbetsmiljömål är att skapa förutsättningar för att chefer och medarbetare ska kunna utvecklas inom sitt verksamhetsområde och funktion. Målets indikator utgörs av nöjdmedarbetarindex (NMI). Denna har vid medarbetarenkäten 2017 minskat från 3,8 i 2016 års nivå, till att för 2017 ligga på NMI 3,7 vilket är samma nivå som kommunens resultat. Minskningen i NMI kan härröras till medarbetares uppfattning om Alingsås kommun som attraktiv arbetsgivare som sjunkit sedan förra mätningen.

Förvaltningen har sedan föregående medarbetarenkät systematiskt och strukturerat arbetat inom prioriterade frågeområden i syfte att främja måluppfyllse av arbetsmiljömålet. Arbetet har gett positiv effekt inom flera områden. Bland annat gällande medarbetarnas uppfattning om uppföljning av verksamhetens mål, att arbetsplatsträffar (APT) uppfattas mer givande samt att handlingsplaner från tidigare medarbetarenkäter bearbetas och följs upp.

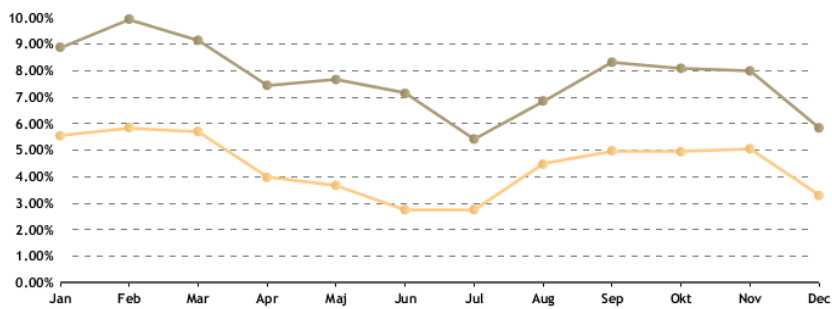
Ett fortsatt strukturerat arbete kommer att genomföras för att ytterligare stärka och utveckla medarbetare inom sin verksamhet och funktion. Vidare kommer en systematisk uppföljning av kompetens- och utvecklingsinsatser genomföras för att identifiera hur dessa förväntas bidra till verksamhetens måluppfyllelse.



## Sjukfrånvaro

Sjukfrånvaron inom nämndens verksamheter är lägre än för kommunen som helhet. Utbildningsnämndens verksamheter följer samma mönster som 2016 där högst frånvaro återfinns inom åldersspannet 30-39 år och den lägsta frånvaron återfinns inom åldersspannet upp till 29 år.

Grafen nedan visar utbildningsförvaltningens totala ackumulerade sjukfrånvaro 2017, i förhållande till sjukfrånvaro för kommunen som helhet.



	Jan	Feb	Mar	Apr	Maj	Jun	Jul	Aug	Sep	Okt	Nov	Dec
► 011J00002003 Alingsås kommun	8.87%	9.93%	9.13%	7.43%	7.65%	7.13%	5.41%	6.84%	8.30%	8.08%	7.98%	5.83%
► 011J00003006 Utbildningsförvaltningen	5.53%	5.84%	5.69%	3.96%	3.66%	2.74%	2.75%	4.46%	4.96%	4.93%	5.04%	3.28%



**Bilaga 1; Internkontroll 2018**

Område	Identifierad risk	Risk S=sannolikhet V= väsentlighet	Kontrontrollmoment	Metod* * Förebyggande kontroll (a) säkring kontroll (b)	Ansvarig	Frekvens uppföljning (säkring kontroll)	Rapport till och tidpunkt
Ekonomi Verksamhet Medborgare Medarbetare							
<b>Ekonomi</b>	Inköp enligt ramavtal	8 (S2,V4)	Att ramavtal följs	Stickprov på fakturor mellan SEK 100-500.000. (b)	Controller	Kvartalsvis	Årsredovisning
	Statsbidrag som inte söks	9 (S3,V3)	Att säkerställa att möjliga bidrag söks.	Omvärldsbevakning (a) Avstämning med klk (b)	Controller och verksamhetschefer	Månadsvis	Delårsbokslut Årsredovisning
<b>Medarbetare</b>	Behörighet till system		Att rätt funktion har rätt behörighet i system.	Stickprov (b)	Resp. systemansvarig	Löpande	
	Systematiskt arbetsmiljöarbete	6 (S3,V2)	Att samverkansavtal efterlevs.	Stickprov genom granskning av protokoll och årskalender (b)	HR-ansvarig / samtliga chefer	Halvårsvis	Delårsbokslut Årsredovisning
	Delegationsordning som inte följs	9 (S3,V3)	Öka kunskapen om nämndens delegationsordning i organisationen	Information, utbildning (a) Stickprov (b)	Förvaltnings- sekreterare	Halvårsvis	Delårsbokslut Årsredovisning
<b>Medborgare</b>	Elevers arbetsmiljö	9 (S3,V3)	Säkerställa att likabehandlingsplaner efterlevs och följs.	Stickprov likabehandlingsplaner (b)	Förvaltnings- sekreterare / rektorer	Halvårsvis	Delårsrapport Årsredovisning
	Hantering av personuppgifter	9 (S3,V3)	Att känsliga uppgifter inte är tillgängliga	Utbildning, alla uppdateras på den nya dataförordningen som träder i kraft maj 2018 (a) Stickprov (b)	PUL-ansvarig		Delårsrapport Årsredovisning



## Bilaga 1; Internkontroll 2018

<b>Medborgare</b>	Att inte kunna erbjuda permanenta boenden efter två år.	8 (S4, V2)	Förstahandskontrakt och utslussning	Systematisk kontroll (b)	Verksamhetschef integration	månadsvis	Återkoppling vid nämndsmöten
	Säkerställa att ny förvaltningslag efterlevs vad gäller en parts rätt att bli informerad om hur ärendet handläggs.	6 (S3, V2)	Tid för handläggning och beslut enligt dröjsmålstanan.	Utbildning i den nya förvaltningslagen (a) Systematisk kontroll av handläggningstid (b)	Förvaltningssekreterare	Månadsvis	Delårsbokslut Årsredovisning

Risk – beskrivning	Risk/ sannolikhet	Risk/ väsentlighet	Risk och väsentlighet	Hantering (åtagande, internkontrollpunkt, omedelbar åtgärd)
Risker som hanteras som internkontrollpunkt framgår ovan av internkontrollplan.				
Sänka nettokostnaden med bibehållen kvalitet	4	4	16	Omedelbar risk
Integration nyanlända	2	3	6	Åtagande
Fullständiga gymnasiebetyg	2	3	6	Åtagande
Motverka utanförskap och arbetslöshet	2	3	6	Åtagande
Arbetsmarknadens behov av kompetens	3	2	6	Åtagande
Kränkande behandling och våld i samhället	4	2	8	Åtagande
Elevers valkompetens	3	2	6	Åtagande
Delaktighet och inflytande	4	2	8	Åtagande
<b>Förklaring Risk:</b>				<b>Förklaring Väsentlighetsgrad:</b>
1.Osannolik: risken för att fel ska uppstå är praktiskt taget obefintlig 2.Mindre sannolik: risken för att fel ska uppstå är mycket liten 3.Möjlig: det finns en möjlig risk för att fel ska uppstå 4.Sannolik: det är mycket troligt att fel ska uppstå				1.Försumbar: är obetydlig för de olika intressenterna och kommunen 2.Lindrig: uppfattas som liten av såväl intressenter som kommunen 3.Kännbar: uppfattas som besvärande av såväl intressenter som kommunen 4.Allvarlig: är så stor att fel helt enkelt inte får inträffa
<b>Förklaring Hantering:</b>				