

# Utredning av ny utbetalningsprincip för kommunalt vägbidrag

---

Typ av styrdokument: Utredning  
Beslutande instans: Tekniska nämnden  
Datum för beslut: 2023-06-19  
Diarienummer: 2023.079 TEN

Gäller för: -  
Giltighetstid: -  
Revideras senast: -  
Dokumentansvarig: Stadsmiljöavdelningen



# Innehåll

<b>Bakgrund</b> .....	<b>4</b>
Varför ska vi ha enskilt vägbidrag?.....	4
Nuvarande princip.....	4
<b>Utredning</b> .....	<b>5</b>
Omvärldsbevakning .....	5
Vägbidrag andra kommuner .....	5
Sammanfattning andra kommuners vägbidrag: .....	8
REV- enkät "Kommunalt bidrag till enskild väghållning" .....	8
Beräkningar för ny utbetalningsprincip .....	9
Utfall vägbidrag 2020.....	9
Fem utbetalningsprinciper .....	11
<b>Förvaltningens förslag</b> .....	<b>18</b>
Ekonomisk bedömning.....	18
Successivt införande.....	19
<b>Vidare utredning</b> .....	<b>21</b>

# Bakgrund

Tekniska nämnden betalar årligen ut bidrag till väghållare i Alingsås kommun för underhåll av enskilda vägar där kommunen inte har underhållsansvar. Bidraget motiverar och underlättar drift av enskilda vägar.

Under hösten 2020 började förvaltningen kolla på nuvarande vägbidragsprincip och det framkom att det finns brister gällande likabehandlingsprincipen, dessutom upplevdes riktlinjerna som otydliga. Synpunkter har också inkommit från allmänheten gällande utformningen av bidraget. Till exempel har det varit missnöje kring att enskilda väghållare i Alingsås kommun inte kan få både kommunalt och statligt bidrag samt att fördelningen av vägbidraget är orättvis.

## Varför ska vi ha enskilt vägbidrag?

Generellt sett så skapar bidrag en trygghet i samhället. Just det enskilda vägbidraget går till drift och underhåll av enskilda vägar vilket motiverar att enskilda vägar sköts och underhålls. För boende och näringsliv i glesbygden underlättar bidraget ekonomiskt. Det kan också ses som en kompensation för att fastighetsägare intill en enskild väg behöver betala "dubbel", alltså både kommunal skatt och avgift till en enskild väghållare. Framför allt så möjliggör bidraget att enskilda vägar hålls öppna för allmänheten för att gynna friluftslivet och allemansrätten. De enskilda vägar som har allmän service i närheten får hjälp genom bidraget att täcka det ökade underhållet som krävs för vägen då belastningen är högre.

## Nuvarande princip

Förutsättningen för att få bidrag är i dagsläget att man inte erhåller statligt bidrag för underhållet, samt att bebyggelsen utefter vägen är av åretruntboende. Bidrag utgår inte för sommarstugeområden.

De senaste åren har 655 000 kr varit avsatt i budgeten för vägbidrag. I dagsläget fördelas hälften av bidraget mellan de sökande väghållarna baserat på kvadratmeter väg. Bidrag under 500 kr delas inte ut. Ansökan sker under hösten och utbetalningen sker i december.

Vägföreningarna i Gräfsnäs, Sollebrunn, Stora Mellby och Västra Bodarna (också kallade "de 4 stora") ingår inte i detta system. Till dessa föreningar fördelas den resterande hälften av bidraget ut enligt en beslutad procentsats:

- Västra Bodarna: 43,4 %
- Sollebrunn: 30,2 %
- Stora Mellby: 10,1 %
- Gräfsnäs: 16,3 %

Förvaltningen har haft svårt att hitta gällande politiskt beslut för nuvarande vägbidragsprincip. Endast protokoll, anteckningar och beslut som *hänvisar* till principen hittas. För vägföreningarna i Gräfsnäs, Sollebrunn, Stora Mellby och Västra Bodarna finns anteckningarna från 2006 (2015.437 TN), för resterande väghållare finns det ett förslag på förändring från 2009 där rutinen är beskriven (2009.417 TN). Bristen på politiskt beslut har bidragit till att riktlinjerna för nuvarande vägbidragsprincip uppfattas som otydliga.

## Utredning

Samhällsbyggnadsförvaltningen har under 2022 och början av 2023 utrett en ny vägbidragsprincip. Utredningen har innehållit följande:

- Utvärdering av tidigare beslut (beskrivet ovan i bakgrunden).
- Omvärldsbevakning. Hur ser vägbidraget ut i andra kommuner runtom i Sverige?
- Uträkningar gällande ny utbetalningsprincip.

## Omvärldsbevakning

Förvaltningen har gjort en omvärldsbevakning gällande andra kommuners vägbidrag. Den har dels innehållit att undersöka hur Alingsås kommuns grannkommuner samt kommuner med ungefär samma antal invånare hanterar kommunalt vägbidrag. Omvärldsbevakningen har också omfattat att läsa Riksförbundet Enskilda Vägar (REV) publicerade enkät från 2017, *Kommunalt bidrag till enskild väghållning*.

### Vägbidrag andra kommuner

Kommun	Utbetalning	Villkor
Borås	3,50 kr/löpmeter till enskilda vägar som ej får stadsbidrag. Med stadsbidrag: max 35 % på en TRV beräknad underhållskostnad.	Minst 200 m väg. Vägen ska leda till permanent boende. Vägen måste hållas öppen för allmän trafik.
Skövde	3,00 kr/löpmeter. Med statligt bidrag: bidraget grundas på TRV beslut och är maximalt 30 % av TRVs godkända driftskostnader	Minst 100 meter väg. Vägen skall leda till året runt boende. Bom eller "privat väg" skylt får ej sättas upp. Gupp får ej anordnas utan samråd med kommunen. Karta skickas med i ansökan.

Vänersborg	1640 kr per km och år. Med statligt bidrag: bidragets storlek baseras på en procentsats enligt vägkategori och en av TRV bestämd årlig driftkostnad.	Minst 200 m väg. Inte stänga av vägen för allmän trafik. Sökaren är bosatt och mantalsskriven på väg.
Falköping	2,80 kr per meter väg. Med statligt bidrag: Bidraget med vissa procentsatser på den av TRVs beräknade underhållskostnad.	Väg minst 300 till 1000 m lång. Utfartsväg för minst en fastighet. Väg får inte avstängas för allmän trafik.
Lidköping	1,20 kr per meter. Med statligt bidrag: bidraget baseras på TRVs beslut. Generellt ligger bidragsnivån på 25 procent av den godkända kostnaden.	Väg minst 400-1000 meter. Skall finnas helårsboende utmed vägen. Inga förbudsskyltar får sättas upp.
Bollebygd	3,50 kr per längdmeter. Med statligt bidrag: Bidraget utbetalas med högst 30 procent på den bidragsgrundande kostnad som TRV beräknat. Sammanlagt utbetalas högst 100 procent i kommunalt och statligt bidrag.	Väg minst 200 meter lång. Vägen ska utgöra utfartsväg från fastighet för fast boende. Vilket innebär att den boende ska vara mantalsskriven på fastigheten.
Sandviken	5 kr/m om det är utanför detaljplanelagt område och 10 kr/m innanför detaljplanelagt område.	Sammanhängande väg på minst 150 m. Ingen vägbom, vägen tillgänglig.
Härryda	3,5 kr/ löpmeter för GC med minst 1,5 meter i bredd 3 kr/löpmeter för vägar med körbanebredd över 5 meter 2 kr/löpmeter för vägar med körbanebredd under 5 meter  Separata bidraget: Kommunen bidrar med maximalt 15 procent av det av Trafikverket utbetalda bidragsbeloppet. De sammanlagda bidragen för en upprustning får tillsammans inte överskrida den totala kostnaden för upprustningen.	Väg minst 500 meter. Vägföreningen omfattar minst 10 fastigheter. Vägen/vägnätet öppen för allmän trafik.
Hudiksvall	Olika kategorier som får olika bidrag: Väggrupp 1: Statsbidragsberättigade vägar. Får en viss procent av den underhållskostnad som godkänts för statsbidrag. Väggrupp 2: Ej statsbidragsberättigade vägar. 11,39 kr /m Väggrupp 3: Enskilda in/ utfartsvägar (ej statsbidragsberättigade). 4,96 kr/m	

Motala	Det kommunala bidraget utgår som en andel av det tilldelade stadsbidragets storlek.	Baseras på TRVs villkor.
Kungsbacka	<p>11 kr/löpmeter väg/gata. 5,50 kr/löpmeter separerad gång- och cykelväg (min 1,5 meter bred).</p> <p>Det totala bidraget får inte överstiga Trafikverkets beräknade driftskostnad per år för de vägar som även får statligt vägbidrag.</p>	<p>Enskilda väghållare kan få bidrag för driften av väg, gata och gång- och cykelväg. Följande regler gäller för utbetalning:</p> <p>Vägarna måste vara belagda med asfalt eller grus samt vara öppna och framkomliga för allmän trafik med undantag för stängning under tjällossning.</p> <p>Den sammanlagda längden väg måste totalt vara minst 200 meter.</p> <p>Bidragets storlek är det samma oavsett beläggning på vägen.</p> <p>Samfälligheten/föreningen måste ha ett registrerat organisationsnummer som är sökbart på Allabolag.se</p> <p>Betalar endast ut bidraget till ett bank- eller plusgiro upprättat för samfälligheten/föreningen.</p> <p>Privatpersoner får inte stå som mottagare.</p>
Trollhättan	2 kr/meter väg. Beloppet ska indexjusteras vart femte år från och med år 2020. Man kan inte få kommunalt bidrag om man erhåller statligt bidrag.	Väg öppen för allmän trafik. Minst 200 m lång.
Partille	Ger inte ut något kommunalt vägbidrag till enskilda vägar. Däremot har kommunen finansierat eller bidragit med kompetens i olika utbyggnader, t.ex. av gatubelysning m.m. Kommunen är också medlem och betalar medlemsavgift i de flesta vägföreningar inom kommunen.	
Lerum	Ger inte ut något kommunalt vägbidrag till enskilda vägar, har bidrag för upprustningsåtgärder.	
Ale	Ger inte ut något kommunalt vägbidrag.	

## Sammanfattning andra kommuners vägbidrag:

- Utbetalningar

Majoriteten av kommunerna delar ut ett bidrag med x kr/löpmeter väg. Bidragets storlek varierar mellan 1,20 kr/m – 11kr/m.

Flertalet kommuner skiljer på utbetalningarna för de väghållare som får statligt bidrag. Utbetalning till de som får statligt baseras ofta på en procentsats på Trafikverkets beräknade underhållskostnad/driftkostnad. Vissa kommuner har som regel att de inte betalar ut mer än den sammanlagda driftkostnaden enligt Trafikverket eller att bidraget inte ska överstiga en viss procent av Trafikverkets beräknade driftkostnad.

- Villkor/Krav

Flertalet kommuner har som villkor att vägen är minst x antal meter lång för att vara berättigad kommunalt vägbidrag. Den minsta längden varierar mellan 200 m och 500 m. Vanligt med 200 m som minsta längd.

Flertalet kommuner har som villkor att vägen ska vara öppen för allmän trafik samt att vägen ska leda till permanent boende.

## REV- enkät ”Kommunalt bidrag till enskild väghållning”

I enkäten framkommer det att REV har ganska god kännedom om vilka enskilda väghållare som får statligt bidrag och hur detta är utformat, men mindre kännedom om Sveriges kommuners vägbidrag. Därför skickade REV ut en enkät till alla 290 kommuner gällande bidrag till enskild väghållning, de fick in svar från 160 kommuner. Av dessa 160 kommuner ger 76 % bidrag till driften av enskilda vägar och 28 % ger även visst investeringsstöd. 24 % av de 160 kommuner som har svarat ger inget stöd alls för drift av enskild väg.

I tabell 1 nedan redovisas de 10 kommuner som gett det högsta stödet. Jämförelsevis har Alingsås kommun avsatt 655 000 kr i budget för vägbidrag av enskild väg. I tabell 2 visas driftbidraget fördelat på meter enskild väg (meter enskild väg enligt nationell vägdatabas), jämförelsevis delar Alingsås kommun ut 0,58 kr/meter enskild väg enligt nationell vägdatabas.



Kommun	Driftbidrag miljoner kr	Enskilda Vägars andel av totala vägnätet i kommunen
Leksand	7,9	78 %
Kungsbacka	6,3	77 %
Varberg	5,0	76%
Ludvika	3,5	83%
Gävle	3,4	75%
Falun	3,3	81%
Kristianstad	3,3	70%
Vetlanda	2,9	80%
Uppsala	2,8	70%
Olofström	2,5	74%

Tabell 1

Kommuner	Driftbidrag Kr/meter enskild väg enligt NVDB
Mölnadal	6,20
Leksand	4,68
Kungsbacka	3,93
Båstad	3,91
Nacka	3,69
Ängelholm	2,84
Olofström	2,53
Varberg	2,39
Ystad	2,13
Eslöv	2,00

Tabell 2

## Beräkningar för ny utbetalningsprincip

Fram till år 2020 har förvaltningen skickat ut ansökningsblanketter till alla väghållare som året innan ansökt om vägbidrag. Inför ansökningsperioden 2021 valde förvaltningen att inte skicka ut ansökningsblanketter för att få fler att använda e-tjänsten för vägbidrag samt för att minska mängden papper, både av miljöskäl och den arbetsbelastningen som pappershanteringen kräver. Allmänheten informerades genom annons i Alingsås Tidning och Alingsåskuriren, samt genom information på Alingsås kommuns hemsida och via sociala medier.

Under utredningen av nya riktlinjer för vägbidraget har förvaltningen tittat på flertalet olika utbetalnings principer och har då utgått från ansökningarna som inkom år 2020. Antalet ansökningar minskade år 2021 och 2022 på grund av att man valde att inte skicka ut ansökningar blanketter. År 2020 fick 166 väghållare (inklusive de 4 stora) kommunalt vägbidrag, 185 st ansökte men 19 st hamnade under 500 kronors gränsen och fick inget bidrag utbetalt. År 2021 fick 62 st väghållare bidrag och år 2022 var motsvarande siffra 82.

### Utfall vägbidrag 2020

Då utredningen har baserats på ansökningarna som inkom år 2020, är det av intresse att se utfallet av vägbidraget år 2020. I tabell 3 nedan redovisas bidraget som betalades ut till de 4 stora vägföreningar, på raden längst ner i tabellen redovisas ett beräknat genomsnitt på kr/kvadratmeter samt kr/löpmeter väg.

Vägförening "de 4 stora"	Bidrag 2020	kr/m2	kr/löpmeter
Gräfsnäs Vägförening	53 382 kr	2,20	11,01
Sollebrunns Vägförening	98 905 kr	1,52	9,34
Stora Mellby Vägförening	33 077 kr	2,19	9,32
Västra Bodarne Vägförening	142 135 kr	2,07	8,28
Genomsnitt:		<b>2,00 kr/m2</b>	<b>9,49 kr/löpmeter</b>

Tabell 3

I tabell 4 redovisas utfallet år 2020 för några av "de resterande vägföreningar", även här finns ett genomsnitt på raden längst ner.

Vägföreningar "resterande"	Bidrag 2020	kr/m2	kr/löpmeter
Lägst bidrag kr/löpmeter	2 640	0,38	0,94
Mellan	924	0,38	1,32
Högst bidrag kr/löpmeter	594	0,38	2,64
Genomsnitt "de resterande":		<b>0,38 kr/m2</b>	<b>1,33 kr/löpmeter</b>

Tabell 4

## Fem utbetalningsprinciper

Förvaltningen har utrett fem olika utbetalnings principer. Dessa principer har som nämnt ovan utgått från antalet ansökningar som inkom år 2020, utfallet av alternativen har också jämförts med utfallet som blev år 2020.

### 1. Vaghållare kan få både kommunalt och statligt bidrag. Det kommunala vägbidraget betalas ut med ett och samma fasta löpmeterpris till alla som ansöker och är berättigade bidrag.

Baserat på ansökningarna som inkom år 2020 kan bidraget betalas ut med 2,3 kr/löpmeter väg, totala bidragssumman skulle bli 654 046. I diagram 1 nedan presenteras den procentuella förändringen för samtliga vaghållare. Det går t.ex. att utläsa att 50 st vaghållare får en ökning av vägbidraget på mellan 65-89% jämfört med bidraget de fick år 2020. I diagram 2 visas utfallet i kronor för de 4 stora vägföreningarna, i diagram 3 visas utfallet i kronor för några av de resterande vägföreningarna.

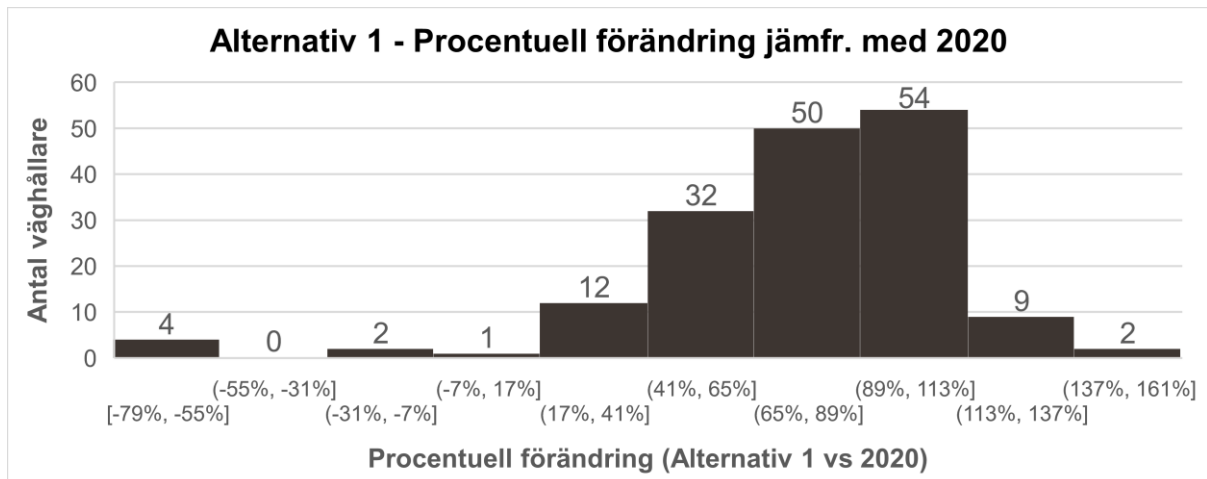


Diagram 1

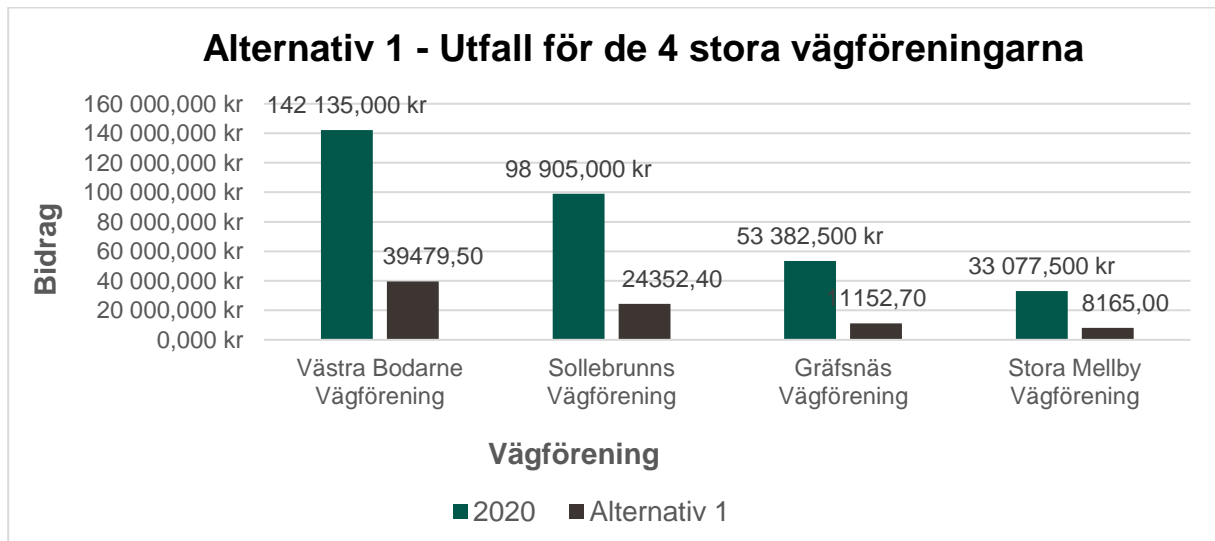


Diagram 2

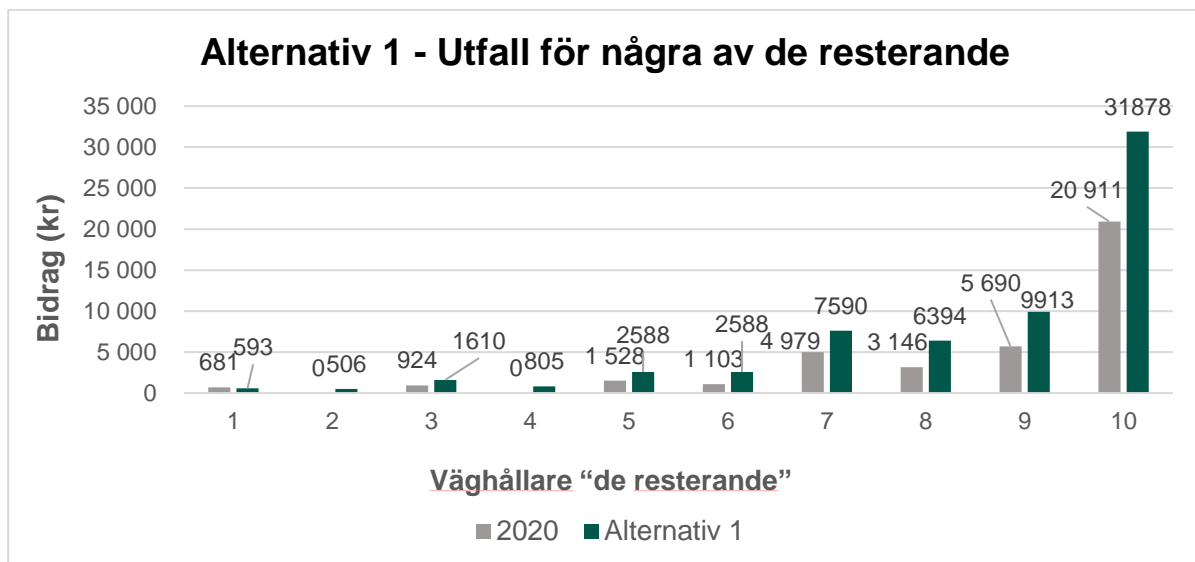


Diagram 3

2. Väghållare kan få både kommunalt och statligt bidrag. Den kommunala vägbidraget betalas ut med ett fast löpmeterpris till dom som endast får kommunalt bidrag. Till de som erhåller statligt bidrag betalas det kommunala bidraget ut baserat på en procentsats av Trafikverkets beräknade driftkostnad för aktuell väg.

Baserat på ansökningarna från 2020 och för att säkerställa att utbetalningen av vägbidraget ska hålla sig inom budgeterad summa kan de som endast får kommunalt vägbidrag få 2,3 kr/löpmeter väg och de som erhåller statligt bidrag kan få 13 % av Trafikverkets beräknade driftkostnad i bidrag. Den totala bidragssumman skulle då bli 649 380 kr. I diagram 4 nedan redovisas den procentuella förändringen i vägbidrag för

alternativ 2 jämfört med utfallet 2020. I diagram 5 och 6 visas den procentuella förändringen uppdelat på de som endast får kommunalt vägbidrag och ej statligt respektive de som erhåller statligt bidrag.

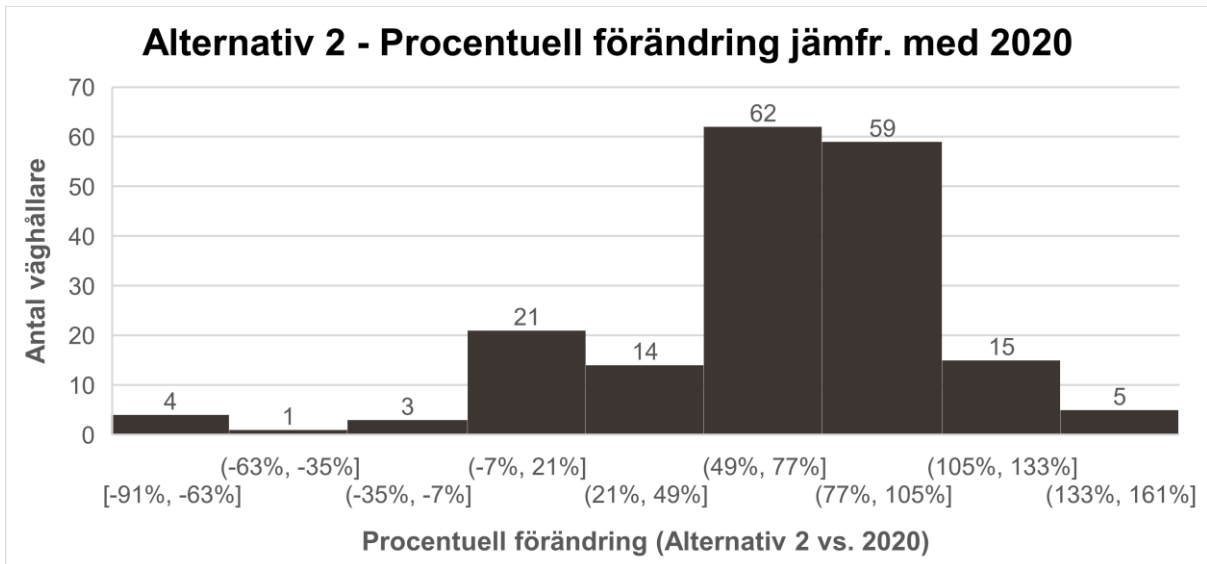


Diagram 4

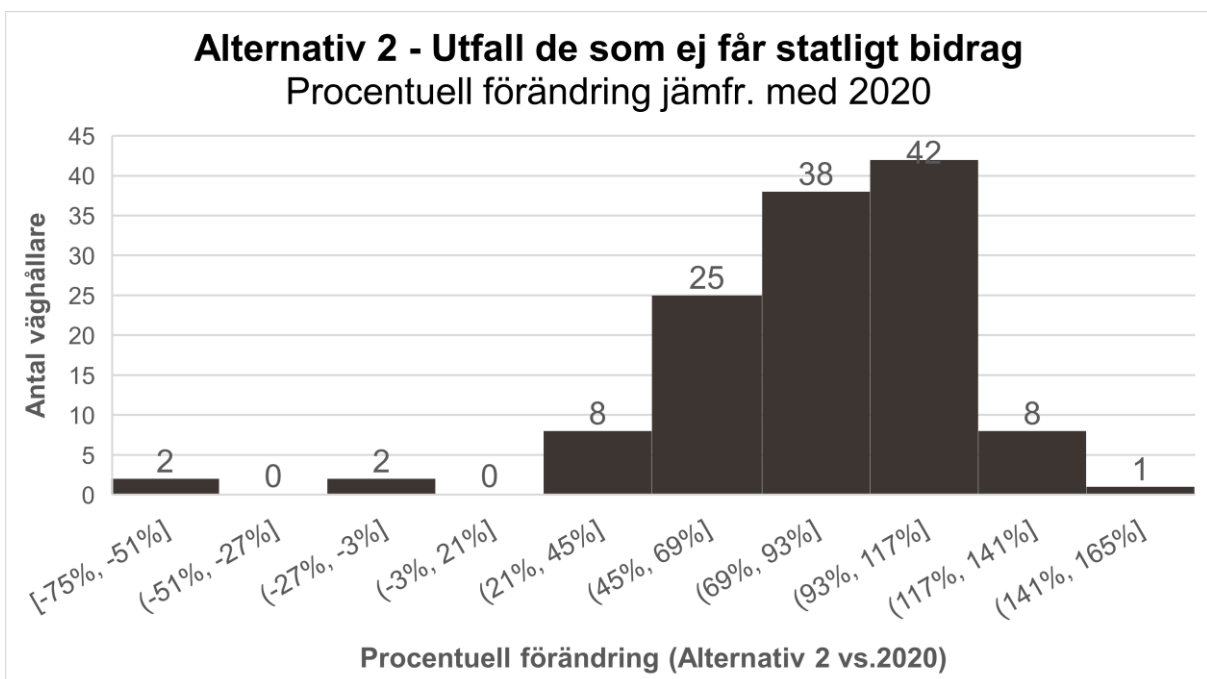


Diagram 5

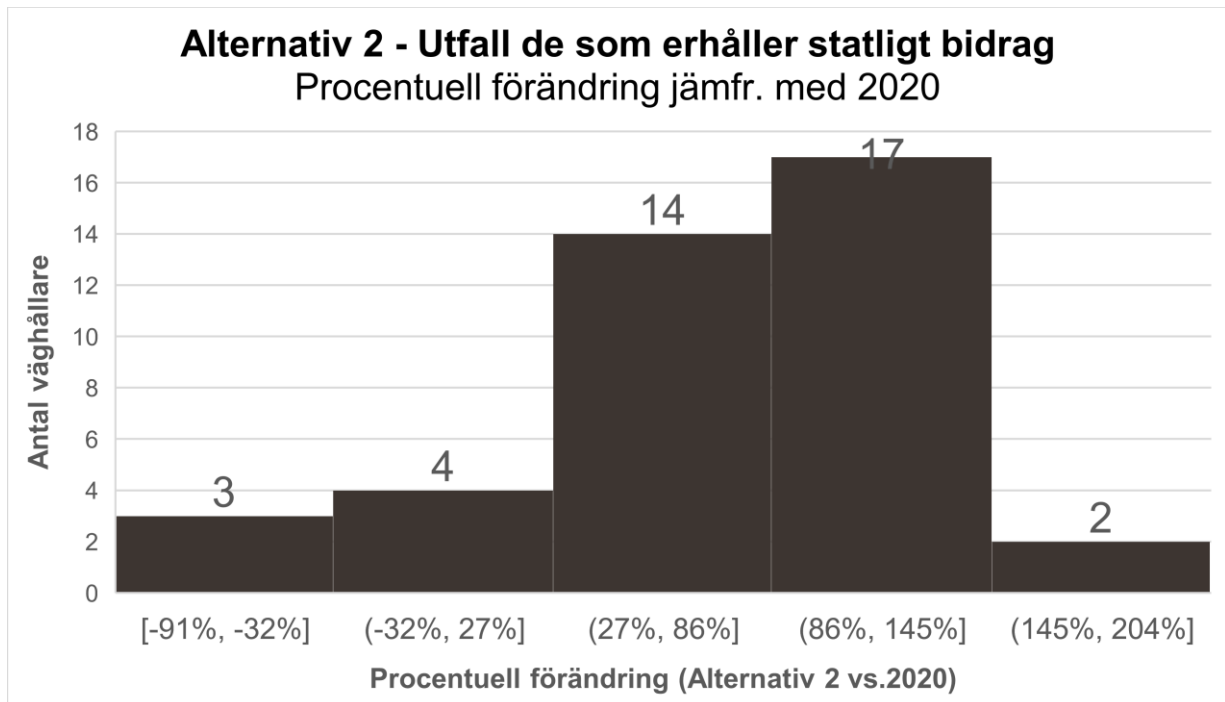


Diagram 6

I diagram 7 och 8 nedan visas utfallet i kronor uppdelat på de som endast får kommunalt vägbidrag och inget statligt bidrag respektive de som erhåller statligt bidrag.

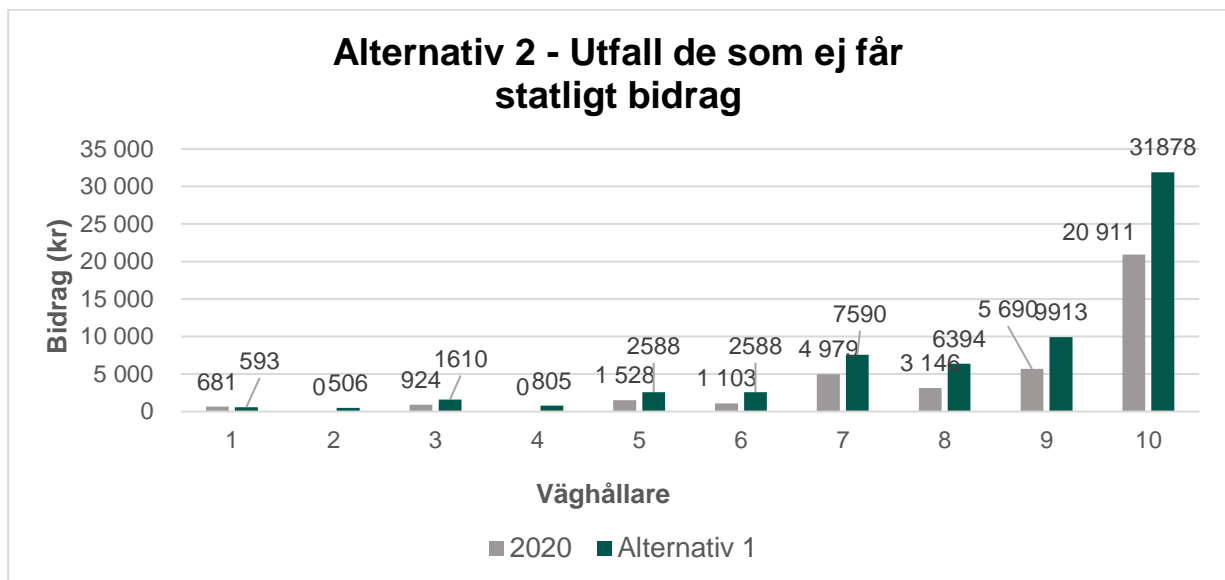


Diagram 7

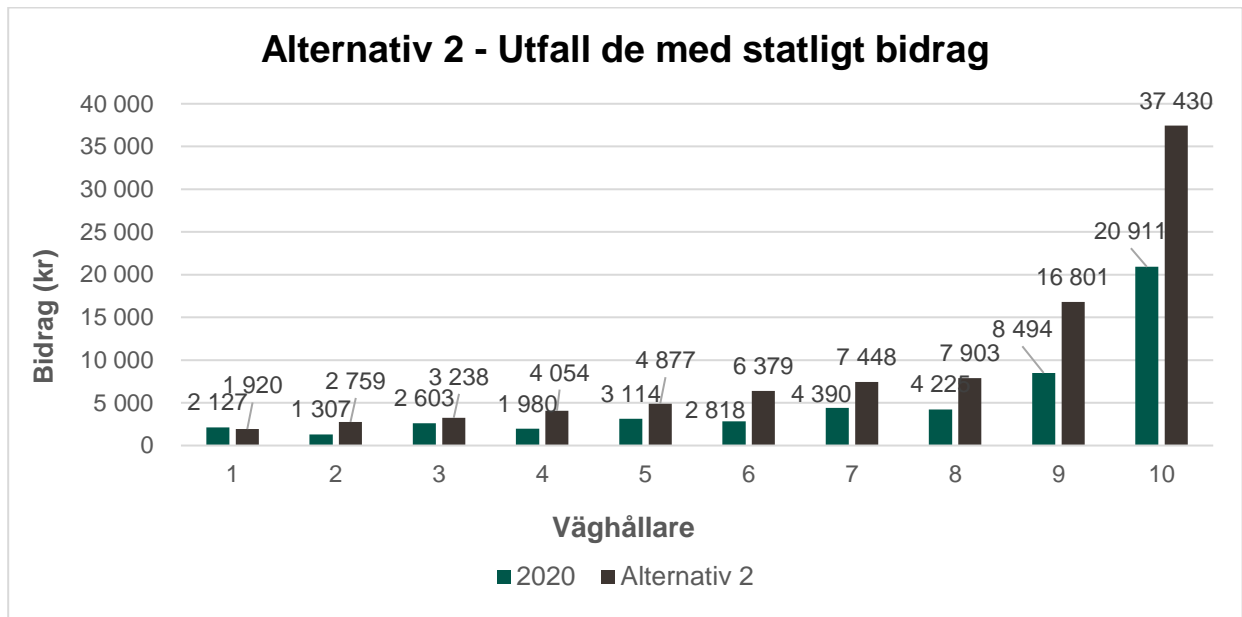


Diagram 8

### 3. Väghållare kan inte få kommunalt vägbidrag om de redan erhåller statligt vägbidrag. Till de som endast får kommunalt vägbidrag betalas det ut med ett fast löpmeterpris.

Om endast de väghållare som inte erhåller statligt bidrag får kommunalt bidrag, kan de få utbetalt 4,2 kr/ löpmeter väg. Av de 185 som ansökte om vägbidrag år 2020 fick 39 väghållare vägbidrag, dessa skulle i detta scenario alltså inte få något bidrag utbetalt. Med utgångspunkt i ansökningarna från 2020 skulle den totala bidragssumman som utbetalas bli 643 221 kr. I diagram 9 nedan redovisas den procentuella förändringen för alternativ 2 jämfört med utfallet 2020, för de vägföreningar som ej erhåller statligt bidrag. I diagram 10 visas utfallet i kronor för några väghållare.

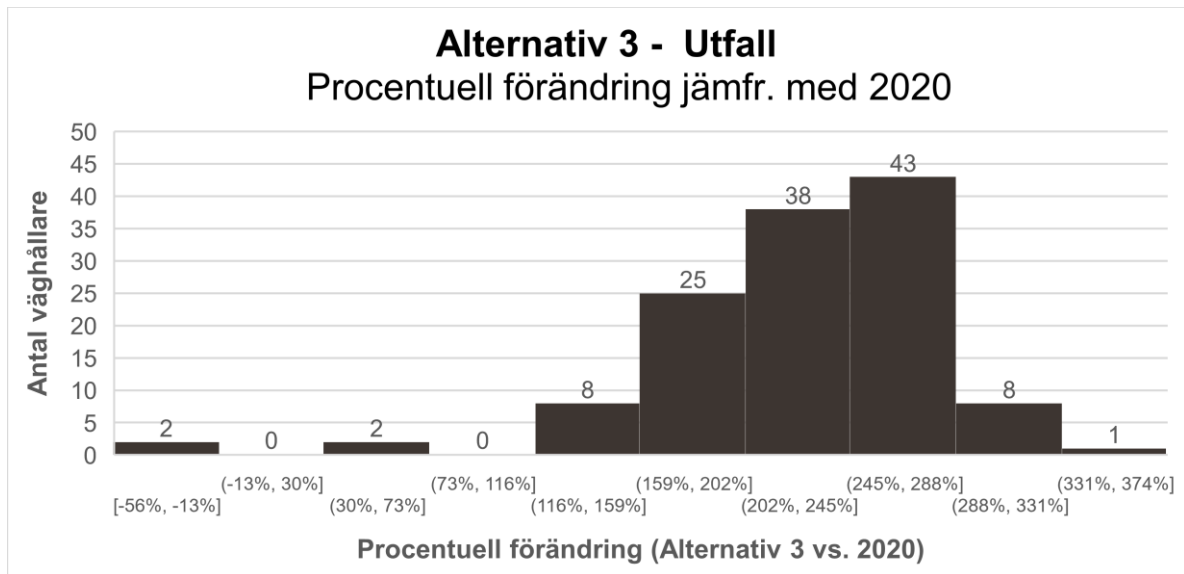


Diagram 9

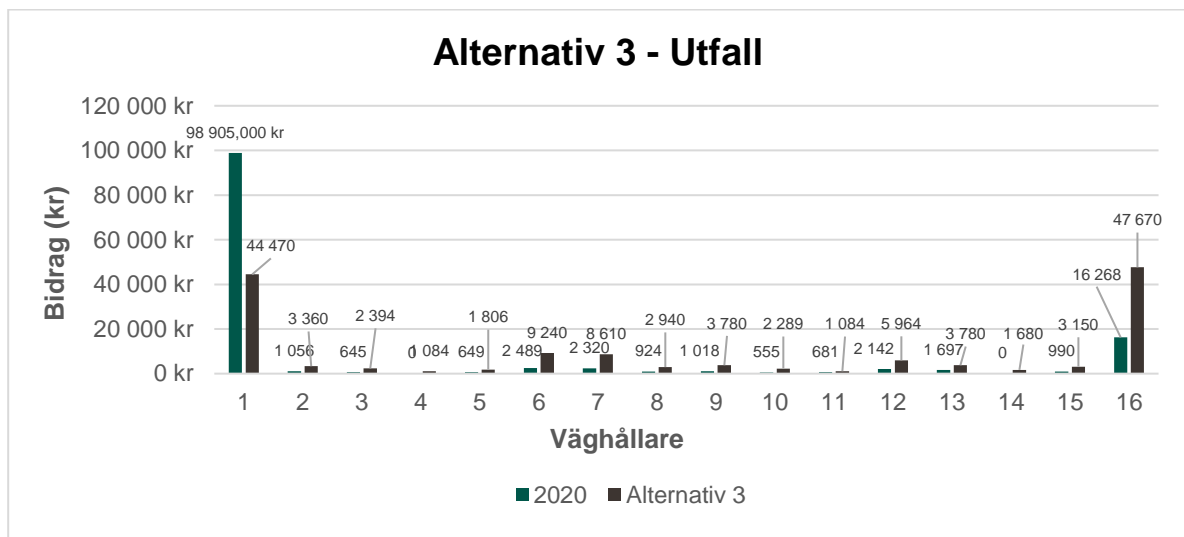


Diagram 10

4. Väghållare kan få både kommunalt och statligt bidrag. Upphäva fördelningen mellan de 4 stora vägföreningarna och resten, men behålla samma utbetalningsprincip. Det vill säga utgå från budgeterad summa och fördela mellan samtliga som ansökt och är berättigade bidrag baserat på kvadratmeter väg.

Det blir 655 000 kr utbetalat oavsett hur många som söker, pengarna fördelas efter kvadratmeter väg. I diagram 11 nedan redovisas den procentuella förändringen för alternativ 4 jämfört med utfallet 2020. För de 4 stora vägföreningarna blir det en minskning i bidrag,



för de resterande väghållarna blir det en ökning för samtliga med 64 %. I diagram 12 redovisas några av väghållarnas utfall i kronor.

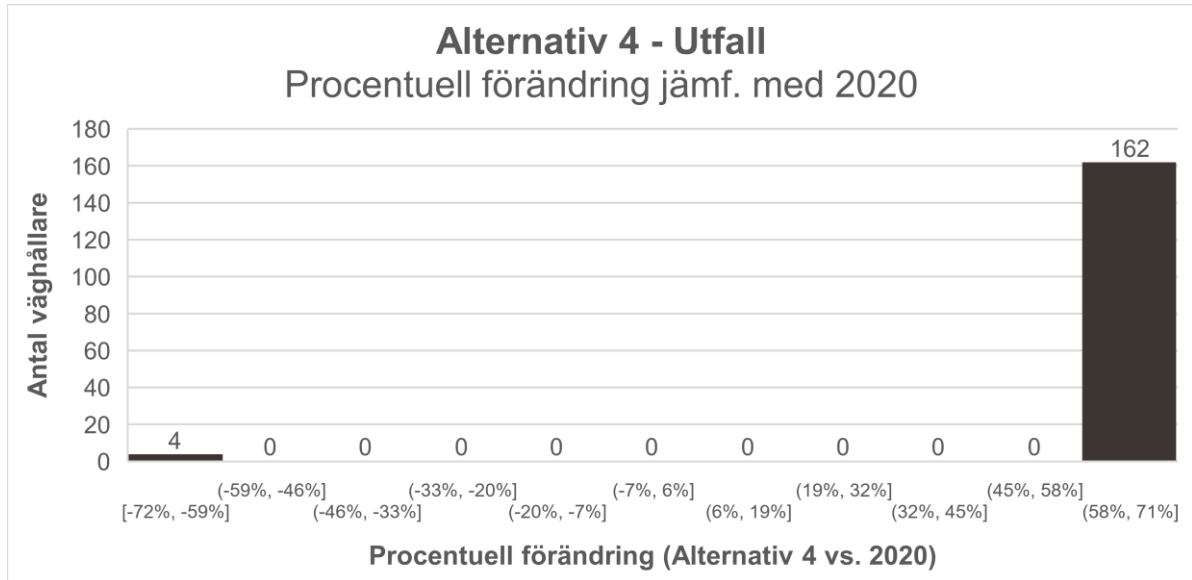


Diagram 11

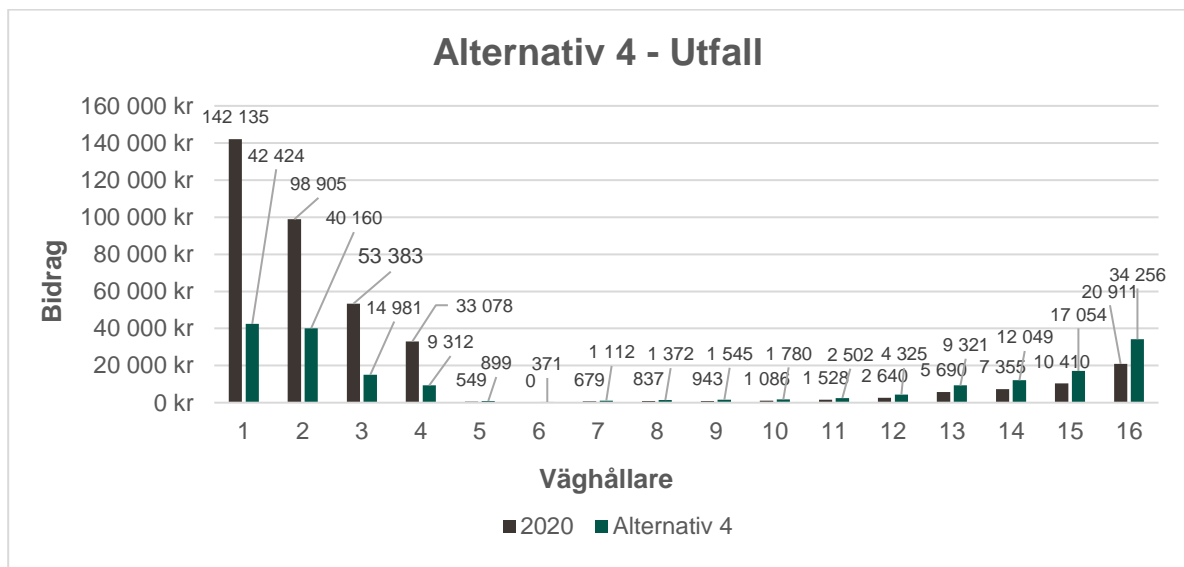


Diagram 12

## 5. Ingen förändring av utformningen av vägbidraget.

Alternativ 5 är egentligen inget alternativ då nuvarande principen brister i likabehandling. Enligt Likställighetsprincipen 2 kap. 3 § i kommunallagen ska kommuner och regioner behandla sina medlemmar lika, om det inte finns sakliga skäl för något annat.

# Förvaltningens förslag

Baserat på ovan utredning föreslår förvaltningen att alternativ 1 ska införas, det vill säga:

*Väghållare kan få både kommunalt och statligt bidrag. Det kommunala vägbidraget betalas ut med ett och samma fasta löpmeterpris till alla som ansöker och är berättigade bidrag.*

Förvaltningen vill att likabehandlingsprincipen ska vara utgångspunkt i hanteringen av vägbidrag samt att utfallet av utbetalning ska bli så bra som möjligt för majoriteten av kommunens enskilda väghållare. Löpmeter är den vanligaste måttstocken för vägbidrag då bredden ofta varierar längs en väg. Löpmeter används av Trafikverket och de flesta andra kommuner, vilket föreslås i alternativ 1. Större vägar som slits mer har ofta fler boende längsmed och därmed fler som är med i vägföreningen och har möjlighet att bidra. Enligt beräkningar ger användandet av löpmeter generellt en ökning i storleken på bidrag jämfört med kvadratmeter väg.

Att dela ut bidrag med en fast utbetalning per löpmeter väg ger dessutom en ekonomisk trygghet till väghållarna. De kan själva räkna på vad de kan komma att få i bidrag inför deras ekonomiska budgetering. Förvaltningen ser också fördelar i att dela ut bidraget i början av året för att vägföreningarna ska ha möjlighet att ha med bidraget i sitt budgetarbete. Alternativ 1 som förvaltningen föreslår förespråkas också av kommunens jurist då den utgår från likabehandlingsprincipen.

Mer specifikt föreslås:

- Likabehandlingsprincipen som utgångspunkt.
- Upphäva fördelningen till de fyra stora vägföreningarna.
- Möjliggöra att väghållare kan få kommunalt bidrag även om dom har statligt bidrag.
- Minsta vägsträcka för att få bidrag är 200 meter.
- Bidraget gäller endast för körbanan.
- Vägen skall vara öppen för allmänheten och inte begränsas.
- Väghållare behöver själva ansöka om bidraget inför varje år. Ansökan görs under hösten och bidraget betalas ut i januari året därpå.
- Bebyggelsen utefter vägen är av åretruntboende.
- Bidrag utgår inte för sommarstugeområden.
- Ny utbetalningsprincip: samtliga väghållare som har ansökt och är berättigade bidrag får 2,30 kr/löpmeter i vägbidrag.

## Ekonomisk bedömning

Förvaltningen bedömer att förslaget kan finansieras inom befintlig ram. Utfaller får inte överstiga budget, då sänks kr/löpmeter väg. Blir det pengar över kan kr/löpmeter väg höjas.

## Successivt införande

De nya utbetalningsprinciperna föreslås införas successivt för att jämna ut effekten av den förändring som förvaltningens förslag innebär. Utbetalningen justeras mellan år 2023 till 2026 för att låta vägföreningarnas ekonomi anpassa sig. Detta innebär att fördelningen till "de fyra stora" vägföreningarna fasas ut jämnt fördelat över tre år samtidigt som den nya principen fasas in, enligt nedan.

2023 görs utbetalningen helt enligt nuvarande princip utan förändringar.

2024 görs en justering av utbetalningen för successivt införande.

2025 görs en justering av utbetalningen för successivt införande.

2026 görs utbetalningen helt enligt ny princip, 2,3 kr/löpmeter väg för alla.

### Utfall 2023-2026 - Resterande vägföreningar

Tabellen nedan och diagram 13 visar utfallet vid det successiva införandet för vägföreningarna ("de fyra stora" exkluderat). Vägföreningarna kommer successivt få en högre utbetalning per löpmeter väg. Procentsatsen visar hur stor del av den totala budgeten som går till de resterande vägföreningarna.

Observera att utfallet är baserat på det antal ansökningar som inkom år 2020. Om färre antal ansökningar inkommer kommer utfallet bli annorlunda. Överstiger utfallet 2,3 kr/löpmeter kommer resterande del av budget fördelas lika mellan samtliga vägföreningar (även "de fyra stora") baserat på löpmeter väg.

År	Förändring	Utfall
2023	50% av totalbudget	1,3 kr/löpmeter
2024	65% av totalbudget.	1,7 kr/löpmeter
2025	75% av totalbudget	2,0 kr/löpmeter
2026	Helt enligt ny princip	2,3 kr/löpmeter

Successivt införande - resterande

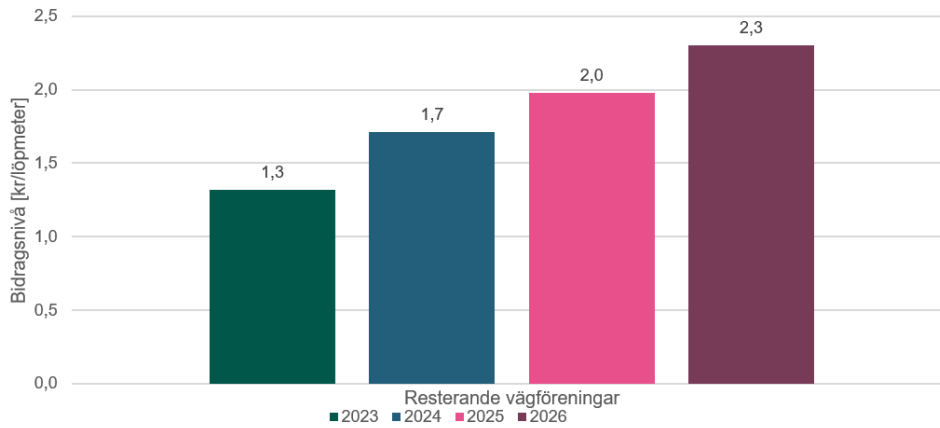


Diagram 13

## Utfall 2023-2026 – ”De fyra stora”

Diagram 14 nedan visar utfallet vid det successiva införandet för ”de fyra stora” vägföreningarna. Procentsatsen visar hur stor del av totalbudgeten som går till ”de fyra stora” vägföreningarna. Det successiva införandet medför en jämn anpassning till de nya utbetalningsprinciperna utslaget över fyra år.

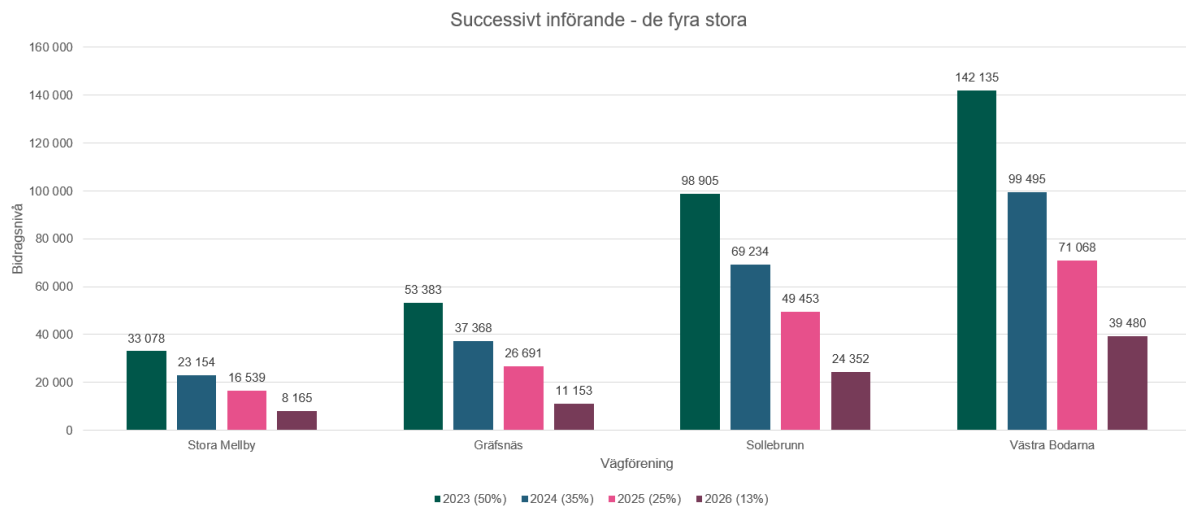


Diagram 14

# Vidare utredning

Samhällsbyggnadsförvaltningen har identifierat behov av vidare utredning gällande följande:

- I framtiden kan pengar som blir över i vägbidragsbudgeten användas till att betala ut ett särskilt driftbidrag. Det särskilda driftbidraget kan innebära att Tekniska nämnden betalar ut bidrag till enskilda väghållare för investeringar som tex trumbyte, förstärkning av väg eller trafiksäkerhetsåtgärder. För att det ska bli en skälig pott över till ett särskilt driftbidrag behöver den totala budgeten för vägbidrag höjas. Det behöver också definieras hur väghållarna ansöker om det särskilda vägbidraget, vilket underlag som skall skickas in samt hur förvaltningen skall bedöma vilka investeringar som ska prioriteras.
- Vad krävs för att inkludera gång- och cykelbana i vägbidraget? Behöver budgeten höjas? Ska gång- och cykelbanor ha en specifik utbetalningsprincip och egna krav?
- Vad finns det för fördelar med att betala ut ett vägbidrag baserat på Trafikverkets beräknade driftskostnader? Varför hanterar många andra kommuner sina bidrag baserat på Trafikverkets siffror? Är det något vi vill införa och vad krävs då?
- Kan förvaltningens hantering av kommunalt vägbidrag underlättas om vi automatiskt betalar ut bidrag till de som får statligt bidrag? Eller är de upp till de som vill ha bidrag att ansöka om det?