



Enligt sändlista

Förslag till reviderad strategi för formellt skydd av skog i Västra Götalands län.

Länsstyrelsen och Skogsstyrelsen har upprättat ett förslag till ny strategi för formellt skydd av skog i Västra Götalands län.

Ni lämnas nu tillfälle att yttra er över förslaget. Yttrandet ska vara Länsstyrelsen tillhanda senast den 14:e september 2018.

Skicka yttrandet till:

vastragotaland@lansstyrelsen.se eller

Länsstyrelsen i Västra Götalands län, 403 40 Göteborg

Ange dnr 511-11655-2017

Bakgrund

Länsstyrelsen och Skogsstyrelsen har sedan 2006 arbetat efter en gemensam strategi i sitt urval av områden att skydda som naturreservat, biotopskydd eller naturvårdsavtal. Strategin arbetades fram under 2005 i samverkan med skogsbrukets organisationer, ideella naturvården samt kommunerna och utgjorde en regionaliserad variant av motsvarande nationella strategi.

Strategin innehöll bl.a. en prioriteringsmodell som innebar att varje område som prioriteras för formellt skydd ska bestå av en skogsbiologisk värdekärna samt att skyddet prioriteras till vissa s.k. värdetrakter i länet.

Under 2017 har Naturvårdsverket och Skogsstyrelsen reviderat den nationella strategin. Den nya nationella strategin innebär en ny arealfördelning för formellt skydd till länen utifrån gällande etappmål om skydd av landområden (miljökvalitetsmålet: levande skogar). Den reviderade strategin innebär också att skydd av ädellövskogar, tätortsnära skogar samt skogar på nyckelbiotopsrika enheter prioriteras högre jämfört med tidigare.

Med anledning därav har Länsstyrelsen och Skogsstyrelsen arbetat fram bifogat förslag till revidering av den regionala strategin för formellt skydd av skog.

Sammanfattning av den nya strategin

Grunden i prioriteringsmodellen, dvs att varje område som prioriteras för formellt skydd ska bestå av en skogsbiologisk värdekärna samt att skyddet prioriteras till vissa sk. värdetrakter i länet kvarstår från tidigare strategi. Att arbeta med värdetrakter är ett kostnadseffektivt sätt att öka möjligheterna till långsiktig funktionalitet för skyddade områden och för skogslandskapet som helhet. Att prioritera offentliga naturvårdsinsatser i form av t.ex. områdesskydd till värdetrakter bidrar därför ofta till långsiktig ekologisk funktionalitet på landskapsnivå.



Mot bakgrund av ny kunskap samt erfarenheter från arbete med formellt skydd under perioden 2006 – 2017 föreslås förändringar i värdeotrakternas antal, utformning och funktion.

De nya värdeotrakterna fyller en viktig funktion i arbetet med grön infrastruktur och denna strategi ska ses som en integrerad del av länets regionala handlingsplan för grön infrastruktur. Flera av de åtgärder som föreslagits i handlingsplanen för grön infrastruktur bör prioriteras till värdeotrakterna.

De största skillnaderna jämfört med värdeotrakterna från 2006 är:

- En ny trakt pekas ut vid Herrljunga – Vårgårda, på grund av höga ädellövvärden.
- En ny trakt pekas ut sydost om Göteborg, på grund av höga ädellövvärden.
- Åsunden och Lygnern utökas i större omfattning, på grund av ädellöv- och triviallövvärden.
- Trakten Stora Le, minskas i större omfattning, främst i sydost.
- Trakterna Falbygden och Kinnerumma – Skepshult utgår.

De övriga trakterna kvarstår i huvudsak, dock har dessa utökats eller minskats med i sammanhanget mindre arealer.

I den nya strategin tilldelas värdeotrakterna klassificeringen låg, medel eller hög prioritet för fortsatt arbete med formellt skydd, utifrån bedömt skyddsbehov. I de trakter med låg prioritet (10 st.) bedöms behovet av ytterligare formellt skydd som mycket litet och dessa trakter utgör inte prioriteringsgrund för formellt skydd.

Totalt omfattar de nya värdeotrakterna ca: 414 300 ha skogsmark. Motsvarande siffra för värdeotrakterna från 2005 är ca: 294 500 ha. De värdeotrakter som utgör prioriteringsgrund för formellt skydd omfattar ca: 362 100 ha.

Det är viktigt att påpeka att strategin inte avser att all skogsmark eller att alla värdekärnor inom en värdeotrakt ska skyddas formellt. Värdeotrakternas storlek och form har ingen betydelse för hur stor areal skog som skall skyddas formellt. Det regionala arealmålet för formellt skydd har fördelats utifrån det gällande nationella etappmålet om skydd av landområden.

Andelen värdekärna är hög i värdeotrakterna. 68% av den ur naturvårdssynpunkt mest värdefulla skogsarealen (värdekärnorna) ligger i dessa värdeotrakter samtidigt som värdeotrakterna utgör ca: 27% av länets skogsmark.



LÄNSSTYRELSEN
VÄSTRA GÖTALANDS LÄN



SKOGSSTYRELSEN

Missiv

Datum
2018-06-20

Dnr
Lst 511-11655-2017
Sks 2018/3499

Sida
3(3)

Övrigt

Kopplingen mellan den nationella och regionala strategin är mycket tydlig. Innehållet i denna regionala strategi är till största delen hämtad ordagrant från den nationella strategin med en regionalisering av texten där det bedömts nödvändigt.

Endast kapitel 5 utgörs av huvudsakligen regionalt producerat material och det är därav i huvudsak detta kapitel som Länsstyrelsen och Skogsstyrelsen önskar synpunkter på.

Henrik Roos
Länsstyrelsen
Västra Götalands län

Anna Nordh
Skogsstyrelsen

Bilagor:

Sändlista

Förslag till reviderad strategi för formellt skydd av skog i Västra Götalands län

Sändlista remiss av förslag till reviderad strategi för formellt skydda av skog i Västra Götalands län**För kännedom och eventuellt yttrande till följande:**

Sektor	Företag/organisation	E-post
Kommuner	Alla 49 kommuner i Västra Götalands län	o-dl-ext-kommunbrevlådor
Statliga myndigheter	Länsstyrelsen Halland	halland@lansstyrelsen.se
Statliga myndigheter	Länsstyrelsen Jönköping	jonkoping@lansstyrelsen.se
Statliga myndigheter	Länsstyrelsen Örebro	orebro@lansstyrelsen.se
Statliga myndigheter	Länsstyrelsen Värmland	varmland@lansstyrelsen.se
Skogsbrukssektorn	Göteborgs stift	johanna.ivarsson@svenskakyrkan.se
Skogsbrukssektorn	Karlstads stift	henrik.emilsson@svenskakyrkan.se
Skogsbrukssektorn	Södra Region Väst	maria.lennartsson@sodra.com
Skogsbrukssektorn	Derome AB	andreas.johnsson@derome.se
Skogsbrukssektorn	Hökensås Häradsallmänning	claes.bergstrand@r.lrf.se
Skogsbrukssektorn	Munkedal Skog & Event AB	martin.widengard@munkedalskog.se
Skogsbrukssektorn	Norske Skog Nordic	nordic@norskeskog.com
Skogsbrukssektorn	Skara stift	joakim.kallman@svenskakyrkan.se
Skogsbrukssektorn	Skogssällskapet	mattias.berglund@skogssallskapet.se
Skogsbrukssektorn	Stora Enso Skog	staffan.ludewig@storaenso.com
Skogsbrukssektorn	Sveaskog AB	babs.stuvier@sveaskog.se
Skogsbrukssektorn	Sydved AB	thomas.hojjer@sydved.se
Skogsbrukssektorn	Vadsbo skog AB	vadsbo.skog@vadsbo-skog.se
Skogsbrukssektorn	Vida Skog AB	marie.hjortstam@vida.se
Skogsbrukssektorn	VVDS	anders.alm@vvds.se
Skogsbrukssektorn	Västra Sveriges Skogsförbund	vikaryd.egendom@swipnet.se
Skogsbrukssektorn	Såg i Syd	tony.axelsson@sagisyd.se
Skogsbrukssektorn	Moelven	kjell-ake.aslund@moelven.se
Skogsbrukssektorn	PEFC	svenskapefc@pefc.se
Skogsbrukssektorn	FSC	info@fsc-sverige.org
Skogsbrukssektorn	Skogsindustrierna	linda.eriksson@skogsindustrierna.se
Skogsbrukssektorn	LRF	jan.landstrom@lrf.se
Skogsbrukssektorn	Mellersta Götalands jordägareförening	mgi@jordagarna.se
Skogsbrukssektorn	Skogsegendomar i Väst	anders.josefsson@skogsegendomar.se
Skogsbrukssektorn	Svensk Skogsservice AB	joakim@svenskskogsservice.se
Skogsbrukssektorn	Andersson Skog AB	johan@askog.se
Skogsbrukssektorn	Bohlins Träexport AB	roger@bohlinstraexport.se
Skogsbrukssektorn	Ahlström-Munksjö	pontus.larsson@ahlstrom-munksjo.se
Skogsbrukssektorn	Bohus-Dals Skogsplantor AB	roger@granplantor.se
Skogsbrukssektorn	Bohustimmer AB	info@bohustimmer.se
Skogsbrukssektorn	Bergvik Skog AB	elisabet.salander.bjorklund@bergvikskog.se

Skogsbrukssektorn	På Dal Förvaltnings AB	per.karlsson@bonnierdigital.se
Kommunalförbund	Göteborgsregionens kommunalförbund	gr@grkom.se
Kommunalförbund	Boråsregionen-Sjuhärads kommunalförbund	info@borasregionen.se
Kommunalförbund	Kommunalförbundet Skaraborg	info@skaraborg.se
Kommunalförbund	Fyrbodals kommunalförbund	kansli@fyrbodals.se
Kunskapsorganisationer	Ekocentrum	eva.lundgren@ekocentrum.se
Kunskapsorganisationer	Miljöbron	info@miljobron.se
Kunskapsorganisationer	IVL Svenska Miljöinstitutet	jenny.gode@ivl.se
Kunskapsorganisationer	Innovatum	receptionen.b73@innovatum.se
Miljöorganisationer	Naturskyddsföreningen Norra Älvsborg	b.ingvar.andersson@telia.com
Miljöorganisationer	Naturskyddsföreningen i Bohuslän	boel.lanne@naturskyddsforeningen.se
Miljöorganisationer	Botaniska föreningen i Göteborg	botaniska.foreningen@bfig.se
Miljöorganisationer	Dalslands botaniska förening	claes.kannesten@telia.com
Miljöorganisationer	Miljöförbundet Jordens Vänner Alingsås	eva.lundgren@ekocentrum.se
Miljöorganisationer	Föreningen Bohusläns flora	evastina.blomgren@gmail.com
Miljöorganisationer	Göteborgs ornitologiska förening	gof@gof.nu
Miljöorganisationer	Miljöförbundet Jordens Vänner Göteborg	goteborg@jordensvanner.se
Miljöorganisationer	Naturskyddsföreningen Södra Älvsborg	ibosav@msn.com
Miljöorganisationer	Fältbiologerna	info@faltbiologerna.se
Miljöorganisationer	Västergötlands botaniska förening	info@vbotaniskaforening.se
Miljöorganisationer	WWF	info@wwf.se
Miljöorganisationer	Naturskyddsföreningens regionkansli	kansli.vast@naturskyddsforeningen.se
Miljöorganisationer	Naturskyddsföreningen i Skaraborg	kjellander@ebrevet.nu
Miljöorganisationer	Dalslands ornitologiska förening	pundeland@yahoo.com
Miljöorganisationer	Friluftsförbundet Region Väst	regionvast@friluftsframjandet.se
Miljöorganisationer	Bohusläns ornitologiska förening	stefan.malm@flogas.se
Miljöorganisationer	Västergötlands Ornitologiska Förening	Ulf.lindell@telia.com
Regionen	Västra Götalandsregionen	info.miljo@vgregion.se
Regionen	Västra Götalandsregionen	post@vgregion.se
Regionen	Västra Götalandsregionen	staffan.ryden@vgregion.se
Universitet och högskolor	Göteborgs miljövetenskapliga centrum	gmv@chalmers.se ; gmv@gu.se

Universitet och högskolor
Universitet och högskolor
Universitet och högskolor
Universitet och högskolor

SLU Skara
Göteborgs Universitet
Högskolan i Skövde
Högskolan Väst

margareta.stigson@slu.se
registrator@gu.se
registrator@his.se
registrator@hv.se

Västkuststiftelsen
Kommunekologerna

bengt.larsson@vastkuststiftelsen.se
O-DL-EXT-kommunekologer

Strategi för formellt skydd av skog
i
Västra Götalands län
reviderad version 2018



LÄNSSTYRELSEN
VÄSTRA GÖTALANDS LÄN



Innehåll

1. Inledning.....	3
1.1 Läsanvisning.....	3
1.2. Syfte.....	3
1.3 Etappmålet koppling till miljö kvalitetsmålet levande skogar.....	3
1.4. Handlingsplan för grön infrastruktur.....	3
2. Inriktning och avgränsning	4
2.1 Inriktning	4
2.2. Avgränsningar.....	6
3. Arealmål för Västra Götalands län	8
3.1. Fördelningsprinciper.....	8
3.2. Arealmål	8
4. Samverkan i planering av formellt skydd	9
4.1. Markägaren i centrum.....	9
4.2. Markägarinitiativ till formellt skydd	10
4.3. Skogsbolag och andra större skogsägare	10
4.4. Myndighetssamverkan	11
4.5. Kommuner och stiftelser	11
5. Värde trakter i Västra Götalands län	13
5.1 Vad är värde trakt.....	13
5.2 Metodbeskrivning urval av värde trakter.....	13
6. Urval av områden för formellt skydd	37
6.1. Utgångspunkter	37
6.2. Högt naturvärde på beståndsnivå	39
6.3. Hög grad av långsiktig funktionalitet.....	40
6.4. Prioriterad skogstyp	41
6.5. Andra bevarandevärden.....	43
6.6. Praktiska prioriteringar.....	45
6.7. Sammanvägning av bevarandevärden	47
7. Val av lämplig bevarandeform	49
7.1. Naturreservat	49
7.2. Biotopskyddsområde.....	50
7.3. Naturvårdsavtal	50
7.4. Frivilliga avsättningar.....	51

7.5. Kombinationer av olika bevarandeformer	51
8. Revidering, komplettering och uppföljning.....	51
8.1. Översyn och komplettering av strategin	51
8.2 Årlig uppföljning	52
9. Referenser	53
Bilaga 1.	55
Bilaga 2.	58

1. Inledning

Detta är Länsstyrelsens och Skogsstyrelsens gemensamma strategi för genomförande av det formella skyddet av Skogsmark i Västra Götalands län. Det är en reviderad version av den tidigare regionala strategin som beslutades den 2006-03-31. Strategin utgår i all väsentlighet från motsvarande nationella strategi framtagen av Naturvårdsverket och Skogsstyrelsen och som redovisades till regeringen i december 2016.

1.1 Läsanvisning

Kopplingen mellan den nationella och regionala strategin är mycket tydlig. Innehållet i denna regionala strategi är till största delen hämtad ordagrant från den nationella strategin med en regionalisering av texten där det bedömts nödvändigt. Endast kapitel 5 utgörs av huvudsakligen regionalt producerat material.

1.2. Syfte

Denna uppdaterade regionala strategi som beskrivs i denna rapport syftar till att nå ett kostnadseffektivt formellt skydd av skog samt måluppfyllelse av miljö kvalitetsmålet Levande skogar. Strategin preciserar i första hand ett ändamålsenligt arbetssätt med formellt skydd för skogsbiologiska värdekärnor¹. Strategin utgör också ett kunskapsunderlag för länets arbete med grön infrastruktur.

1.3 Etappmålet koppling till miljö kvalitetsmålet levande skogar

Det nationella etappmålet om skydd av landområden, sötvattensområden och marina områden innebär bl.a. att minst 20 procent av Sveriges land- och sötvattensområden senast år 2020 ska bidra till att nå nationella och internationella mål för biologisk mångfald. Detta ska ske genom skydd eller annat bevarande av områden som har särskild betydelse för biologisk mångfald eller ekosystemtjänster.

Detta innebär bl.a. att:

- Skogar med höga naturvärden ska skyddas från avverkning. Detta ska ske genom att det formella skyddet av skogsmark har ökat med cirka 150 000 hektar sedan 2012 skogsmark med höga naturvärden och i behov av formellt skydd nedan gränsen för fjällnära skog.
- Skogsbrukets frivilliga avsättningar bör ha ökat i omfattning sedan 2012 med cirka 200 000 hektar skogsmark i områden som har eller kan komma att utveckla höga naturvärden till totalt 1 450 000 hektar.

1.4. Handlingsplan för grön infrastruktur

Inom ramen för arbetet med en grön infrastruktur kan ekologiskt funktionella nätverk av livsmiljöer och strukturer i landskapet definieras, brukas och förvaltas på ett sätt så att biologisk mångfald bevaras och viktiga ekosystemtjänster främjas i hela landskapet. Grön infrastruktur kan uppnås genom en strategiskt planerad och långsiktigt hållbar mark- och vattenanvändning. I praktiken innebär det att man i fysisk planering och i brukande och förvaltning av naturresurser alltid medvetet

¹ Med skogsbiologisk värdekärna menas ett sammanhängande skogsområde som bedöms ha en stor betydelse för fauna och flora och eller för en prioriterad skogstyp.

väger in ekosystemfunktioner och naturliga processer, och åtgärder som exempelvis miljöhänsyn, skydd, bevarande, restaurering och återskapande av livsmiljöer.

Länsstyrelsen har i oktober 2018 utarbetat en regional handlingsplan för grön infrastruktur. Syftet med planen är bl.a. att vara ett kunskaps- och planeringsunderlag för alla som på något sätt påverkar mark- och vattenanvändning. Handlingsplanen ska stärka landskapsperspektivet i naturvårdens arbete med skydd, skötsel och artinriktade åtgärder så att insatserna på bästa sätt bidrar till att stärka ekologiska samband i landskapet.

Handlingsplanen ska användas som underlag i den fysiska planeringen enligt plan- och bygglagen, infrastrukturplanering samt vid prövning och tillsyn enligt miljöbalken. Den ska även vara ett underlag för att bedöma landskapsekologiska samband i miljökonsekvensbeskrivningar.

Handlingsplanen ska fungera som underlag för planering och prioritering av åtgärder i jord-, skogs- och vattenbruket för hållbar förvaltning av mark och vatten. Den ska bland annat kunna bidra med underlag för prioritering av såväl formellt skydd som frivilliga avsättningar i skogsbruket. Det finns därigenom en tydlig koppling till arbetet med formellt skydd av skog och denna strategi skall därför betraktas som en integrerad del av handlingsplanen för grön infrastruktur.

2. Inriktning och avgränsning

2.1 Inriktning

Strategins inriktning är att, utifrån tillgängliga biologiska kunskaper och kännedom om var höga naturvärden finns, åstadkomma ett kostnadseffektivt formellt skydd för de mest skyddsvärda skogarna och de tätortsnära skogsbiologiska värdekärnorna. Strategin syftar också till att identifiera landskapsavsnitt med höga tätheter av värdefulla skogsområden inom vilka det är särskilt lämpligt att prioritera åtgärder för skoglig grön infrastruktur.

2.1.1 Värdekärnor

Med värdekärna menas ett sammanhängande skogsområde som av Länsstyrelsen och Skogsstyrelsen bedömts ha en stor betydelse för fauna och flora och/eller för en prioriterad skogstyp. Värdekärnor kan utgöras av delar av bestånd eller flera bestånd. Storleken varierar från enstaka hektar till i sällsynta fall flera hundra hektar. I första hand menas ett område som med avseende på bestånds-, struktur- och artdata bedömts ha stor betydelse för rödlistade arter, signalarter och andra skyddsvärda arter. Nyckelbiotoper och naturvärdesobjekt ingår normalt som en delmängd i begreppet värdekärna. För vad som räknats som värdekärnor i detta arbete, se avsnitt 5.2.1.

2.1.2. Värdebaserad ansats

Strategin fokuserar på ett värdebaserat bevarandearbete och behovet av formellt skydd för skogsbiologiska värdekärnor, men lyfter även andra värden. Grundkravet för formellt skydd enligt strategin är att ett område som prioriteras för naturreservat, biotopskyddsområde el. naturvårdsavtal utgår från en skogsbiologisk värdekärna. Den tätortsnära naturen är dock också av största vikt för friluftslivet och dessa områden ska därför skyddas och förvaltas med stor hänsyn till friluftslivet. I strategin sammanvägs även skyddet av värdefulla skogsområden med friluftslivets, kulturmiljövårdens och andra samhällsintressen.

2.1.3. Skogar med höga naturvärden ska skyddas från avverkning

Strategins huvudinriktning på kort sikt är att prioritera bevarandeåtgärder för befintliga skogsbiologiska värdekärnor framför utvecklingsmark. Det är mer kostnadseffektivt att bevara befintliga värdekärnor än att tillåta avverkning för att senare återskapa värdefulla områden. Det senare bedöms som mer kostsamt, tidskrävande och även osäkert. En övergripande strävan är att skyddet ska inkludera områden av särskild betydelse för biologisk mångfald och att skogar med höga naturvärden skyddas från avverkning².

2.1.4. Skyddet inriktas mot produktiv skogsmark

Etappmålet beskriver målarealen för all skogsmark. Regeringen uttrycker i etappmålsbeslutet att skyddsbehovet i skogen är störst för den produktiva skogsmarken, och strategin riktar sig därför framförallt mot produktiv skogsmark.

2.1.5. Vikten av dialog och samverkan

För att arbete med formellt skydd ska vara framgångsrikt är det viktigt att det sker i en anda av öppenhet och dialog med berörda aktörer. Inriktningen är att eftersträva lösningar som innebär att målet för formellt skydd kan uppnås utan inskränkningar som är mer ingripande än vad som krävs för att uppnå målen. Markägarnas delaktighet i att skyddsvärda områden ges ett formellt skydd är viktigt. Genom arbetssättet Nya Komet ges markägarna stora möjligheter att bidra. Markägarnas frivilliga avsättningar är viktiga i arbetet med att bevara och utveckla skogslandskapets biologiska mångfald och gröna infrastruktur. Länsstyrelserna och Skogsstyrelsen behöver arbeta tillsammans med skogsbrukets intressenter för att minska antalet akuta omprioriteringar, exempelvis genom att tillhandahålla uppdaterad information om värdefulla skogar.

2.1.6. Värdeetrakter ett redskap i strategin

De naturgivna förutsättningarna och olika historiska skäl har lett till att områden med höga naturvärden inte är jämt fördelade över landskapet utan koncentrerade till vissa landskapsavsnitt som här kallas för värdeetrakter. Värdeetrakter är landskapsavsnitt med särskilt höga ekologiska bevarandevärden. Värdeetrakter har en väsentligt högre täthet av värdekärnor för djur- och växtliv (inklusive biologiskt viktiga strukturer, funktioner och processer) än vad som finns i övriga landskapet.

Värdeetrakter kan identifieras bland annat med utgångspunkt från:

- täthet av värdekärnor knutna till olika skogstyper
- antal och förekomstfrekvens av rödlistade arter och signalarter
- brukningsmönster, agrar och industriell samt kulturell/social utveckling
- ekosystemprocesser/störningar t.ex. kontinuitet av brand och hävd
- markförhållanden, kalkpåverkan, hydrologi, lokalklimat.

För en djupare beskrivning av värdeetrakter och dess funktion se avsnitt 5.1

² Regeringens beslut M2014/593/Nm. Etappmål för biologisk mångfald och ekosystemtjänster.

2.1.7. Prioriteringsmodell för områdesurval

Strategin beskriver en prioriteringsmodell för urval av områden för formellt skydd baserad på skogsbiologiska bevarandevärden och andra bevarandevärden. Den tätortsnära naturens betydelse för friluftslivet tydliggörs genom att skogsbiologiska värdekärnor nära tätorter prioriteras högre för formellt skydd. Prioriteringar inom det formella skyddet är inriktade på ett sätt som ger goda förutsättningar för att övriga värdekärnor kan bevaras genom frivilliga avsättningar.

2.1.8. Mål för brukningsenheter med hög andel nyckelbiotoper

Brukningenheter där mer än 5 % av arealen, dock minst 3 hektar, utgörs av nyckelbiotoper kallas för nyckelbiotopsrika brukningsenheter. Skogsstyrelsen och Länsstyrelsen ska ta initiativ till formellt skydd av nyckelbiotoper på de brukningsenheter som har högst andel eller störst areal nyckelbiotoper.

2.2. Avgränsningar

Nedan redovisas strategins avgränsning i förhållande till vissa övergripande ämnesområden. Till avgränsningsfrågorna hör även strategins förhållande till det kort- och långsiktiga skyddsbehovet som uttrycktes i miljövårdsberedningens betänkande Skydd av skogsmark³ och till etappmålet om skydd av landområden.

2.2.1. Långsiktigt skyddsbehov

Strategin inriktar sig framförallt på det kortsiktiga skyddsbehovet av befintliga värdekärnor. För att tillgodose det långsiktiga skyddsbehovet finns det skäl att i en nära framtid även inkludera utvecklingsmarker i strategins prioriteringsgrunder, framför allt i värdetrakter, liksom skogar med stor betydelse för friluftsliv och rekreation.

2.2.2. Etappmålets avgränsning

Det långsiktiga behovet av restaurering och återskapande av skogsbiologiska och andra bevarandevärden i skogslandskapet ingår inte inom etappmålet. I naturreservat liksom i naturvårdsavtal, kan dock också ingå en viss mängd utvecklingsmarker med påtaglig potential att utveckla höga naturvärden⁴. Skog i reservat som bildas utan ersättningsgrundande inskränkningar i markanvändningen inräknas inte i etappmålet om skydd av skog. Trädbärande ängs- och hagmarker är inte att betrakta som skogsmark och skyddade arealer där kan därför inte heller inräknas i etappmålet. Behovet av skyddszoner för myrar bör behandlas i arbetet med att uppfylla miljökvalitetsmålet Myllrande våtmarker. Motsvarande gäller skyddszoner för sjöar, vattendrag och hav. När skogsmark med ersättningsgrundande inskränkningar ingår i sådana områdesskydd ska detta räknas av mot länsvisa arealmål och därmed ingå i etappmålet.

2.2.3. Trädmiljöer i odlingslandskap och kulturlandskap

I dagsläget är bevarandeåtgärder i kulturlandskapets trädmiljöer eftersatta trots att dessa miljöer ofta innehåller större koncentrationer av gamla och artrika träd än vad som normalt finns i skogslandskapet. För att uppnå bästa effekt med det formella skyddet för skog är det därför nödvändigt med samordnade bevarandeåtgärder som omfattar alla de olika trädmiljöerna. Värdefulla trädmiljöer i kultur- och odlingslandskapet behandlas däremot inte specifikt inom denna

³ SOU 1997:97.

⁴ Naturvårdsverket 2008. Planering av naturreservat – vägledning för beskrivning, indelning och avgränsning; Naturvårdsverket och Skogsstyrelsen 2013. Riktlinjer för tillämpning av naturvårdsavtal.

strategi. Principer för bevarandeplanering beskrivs närmare i åtgärdsprogram för särskilt skyddsvärda träd i kulturlandskapet samt i handlingsplanen för arbetet med grön infrastruktur.

2.2.4. Sjöar och vattendrag

I propositionen *En svensk strategi för biologisk mångfald och ekosystemtjänster* anges att det för att uppnå ett starkt och långsiktigt skydd av sjöar och vattendrag och deras biologiska mångfald krävs att påverkan från omgivande uppströms belägna landmiljöer minimeras. Strategin för formellt skydd utgår från skogsbiologiska värdekärnor och i den mån sådana ligger i anslutning till skyddsvärda sjöar och vattendrag kommer det även att gagna skyddet av vattenmiljöerna.

2.2.5. Våtmarker

Genomförandet av myrskyddsplanen ska fortsätta och etappmålet om skydd innebär att ytterligare myrar med höga naturvärden i myrskyddsplanen ska skyddas. På samma sätt som för värdefulla sjöar och vattendrag kan strategin förformellt skydd stödja detta i den mån skogsbiologiska värdekärnor angränsar värdefulla våtmarker.

2.2.6. Friluftslivsmålen

Målet för friluftslivspolitikerna är att stödja människors möjligheter att vistas ute i naturen och utöva friluftsliv där allemansrätten är en grund för friluftslivet⁵. Strategin för formellt skydd omfattar endast skog med betydelse för rekreation och friluftsliv om den samtidigt är en skogsbiologisk värdekärna.

2.2.7. Skötsel av skyddade områden

Enligt generationsmålet i Levande skogar ska skötselkrävande skogar med höga natur- och kulturmiljövärden, inklusive sociala värden⁶, vårdas så att värdena bevaras och förstärks. Skötsel av skyddade områden behandlas inte i strategin för formellt skydd. Behov och prioriteringar i skötseln av skyddade områden beskrivs i Naturvårdsverkets vägledning om förvaltning av skogar i skyddade områden⁷ och Skogsstyrelsens skötselstrategi⁸ och skötselhandledning⁹.

2.2.8. Artskyddsförordningen

Strategin har en värdebaserad ansats. När det gäller områden som berörs av åtgärder som är förbjudna enligt artskyddsförordningen¹⁰ omfattas de bara av strategin om området uppfyller grundkravet, dvs. om det är en skogsbiologisk värdekärna¹¹. Om området uppfyller grundkravet så är frågan om formellt skydd en prioriteringsfråga som hanteras enligt prioriteringsmodellen.

⁵ Regeringens proposition 2009/10:238. Framtidens friluftsliv.

⁶ Naturvårdens intressen inbegriper även sociala värden, se prop. 2013/14:141 sid126-128.

⁷ Naturvårdsverket 2013. Förvaltning av skogar och andra trädbärande marker i skyddade områden.

⁸ Skogsstyrelsen 2010. Strategi - Naturvårdande skötsel i områden med biotopskydd eller naturvårdsavtal

⁹ Nitare 2014. Naturvårdande skötsel av skog och andra trädbärande marker.

¹⁰ Artskyddsförordningen (2007:845).

¹¹ Naturvårdsverket och Skogsstyrelsen 2016. Gemensamma riktlinjer för handläggning av artskyddsärenden.

3. Arealmål för Västra Götalands län

Etappmålet för skydd av landområden, i den del som gäller skydd av skog, är att 150 000 ha skogsmark med höga naturvärden och i behov av formellt skydd ska skyddas i landet till 2020, jämfört med 2012. De frivilliga avsättningarna ska under motsvarande tid öka med 200 000 ha. I likhet med 2005 års strategi görs en fördelning på länsnivå. Därtill fördelas arealerna per ansvarig myndighet. Sedan 2007 kan även Länsstyrelsen teckna naturvårdsavtal. Fördelningen mellan naturreservat, biotopskydd och naturvårdsavtal är dock i hög grad en fråga som bör överlåtas till dialogen med en enskild markägare, varför någon närmare fördelning mellan dessa inte har gjorts på länsnivå. Fördelningen gjordes för hela etappmålsarealen, 150 000 ha, men den areal som återstår att skydda fram till 2020 är cirka 90 000 ha, räknat från och med 2016. Etappmålet ska nås till utgången av år 2020.

3.1. Fördelningsprinciper

I den reviderade strategin kvarstår den värdebaserade ansatsen och det är därför naturligt att arealfördelningen utgått från länens respektive andel av den totala arealen kända värdekärnor utanför formellt skydd

Arealen värdekärna i ädellövskog och trivialädellöv bedömdes ha oförändrat hög prioritet och har viktats dubbelt. Dubbel viktning gäller också skogliga värdekärnor nära tätorter (inom 500 m från officiell tätortsavgränsning) och den areal nyckelbiotop på små och medelstora brukningsenheter som överstiger 3 hektar och 5 % av skogsmarksarealen. Arealerna är små och delvis överlappande, men viktningarna för ädellövskog och tätortsnära skog innebär en förskjutning mot landets södra delar, medan uppviktningen av nyckelbiotopsrika fastigheter är mer spridd över landet. För mer detaljer kring fördelningsprinciperna hänvisas till den nationella strategin.

3.2. Arealmål

I tabell 1 & 2 nedan redovisas fördelningen av areal för formellt skydd i Västra Götalands län enligt den nationella strategin.

Fördelning av areal inom etappmålet för O-län				
Areal känd värdekärna utanför formellt skydd dec. 2015	Omviktad areal värdekärna utanför formellt skydd	Totalt fördelad areal inom etappmålet	Redan skyddad areal 2012 - 2015	Kvarvarande areal att skydda formellt 2016 - 2020
18 344 ha	26 025 ha	9200 ha	4530 ha	4751 ha

Tabell 1.

Fördelning av arealmål på skyddsinstrument för O-län			
Andel av återstående areal		Total avrundad areal inom etappmålet	
Länsstyrelsen - Naturreservat - Naturvårdsavtal	Skogsstyrelsens - biotopskyddsomr. - naturvårdsavtal	Länsstyrelsen - Naturreservat - Naturvårdsavtal	Skogsstyrelsens - biotopskyddsomr. - naturvårdsavtal
70%	30%	7300 ha	1900 ha

Tabell 2.

Areal fördelningen innebär att ca: hälften av nuvarande kända värdekärnor i Västra Götalands län återstår att skydda till 2020 jämfört med 2016. När målet är uppnått kommer 3,5% av den produktiva skogsmarken i Västra Götalands län att vara formellt skyddad vid utgången av 2020.

4. Samverkan i planering av formellt skydd

Strategins målsättning är att den svenska modellen med formellt skydd, frivilliga avsättningar, miljöhänsyn vid skogsbruksåtgärder och val av förnyingsmetod sammantaget ska fungera så väl som möjligt för att uppfylla miljömålen och friluftsmålen. Skogsstyrelsen och Länsstyrelsen ska därför i sitt arbete bjuda in till samverkan mellan olika aktörer så att den svenska modellen med dess olika komponenter fungerar på ett bra sätt.

Samverkan innebär bland annat att myndigheterna har en positiv förväntan på de frivilliga avsättningarna och bekräftar deras betydelse för att nå målen. Detta innebär även att myndigheterna inte har för avsikt att styra de frivilliga avsättningarna. Den plan för grön infrastruktur som nu tas fram av Länsstyrelsen kan dock komma att utgöra ett värdefullt underlag för skogsbrukets prioriteringar.

Öppenhet om var de frivilliga avsättningarna finns är viktigt. Det ger möjligheter att optimera det formella skyddet och stärka det strategiska naturvårdsarbetet, särskilt arbetet med grön infrastruktur.

4.1. Markägaren i centrum

Det är viktigt att markägaren kontaktas så tidigt som möjligt när formellt skydd är aktuellt. Bildande av naturreservat och beslut om biotopskyddsområde innebär ibland en konflikt mellan enskilda och allmänna intressen. För den enskilde markägaren kan formellt skydd upplevas som ett stort ingrepp i friheten att bestämma över sin egendom. Det är viktigt att de personer som representerar beslutsmyndigheten sätter sig in i markägarens situation och har förståelse för denna.

Den inledande kontakten med markägaren bör vara ett tidigt personligt sammanträffande för ett samtal om hur värdefull natur på fastigheten ska kunna bevaras och skötas. Om det skyddsvärda området berör många fastighetsägare kan de inledande kontakterna behöva ske mer samlat. Det fortsatta arbetet ska vara inriktat på att finna lösningar som innebär att syftet att bevara naturvärdena kan uppnås utan inskränkningar som är mer ingripande än vad som är nödvändigt. Om de fortsatta kontakterna leder till att formellt skydd blir aktuellt ska ett förslag till sådant skydd förankras. Med förankring menas att markägaren har full information i ärendet samt förstår syfte och avsikter med förslaget. Samförstånd ska eftersträvas, men markägaren behöver nödvändigtvis inte samtycka till förslaget som helhet.

Nedan följer några exempel på framgångsfaktorer vid kontakter mellan markägare och Skogsstyrelsen eller länsstyrelserna:

- En strävan efter en god dialog baserad på ömsesidig tillit, öppenhet och respekt.
- Markägaren har god information om processens olika steg och om sina möjligheter att ha inflytande och kunna påverka.

- Informationsmöten i kombination med individuella diskussioner är viktigt. Det finns ett stort behov att diskutera formellt skydd markägare emellan och tillsammans med myndigheterna. Informationen ska vara allsidig och beskriva olika handlingsmöjligheter kring de tre skyddsinstrumenten och deras konsekvenser. Informationen ska ges så tidigt som möjligt för att en meningsfull dialog ska kunna hållas. Det är viktigt att bygga upp en motivation och förståelse hos markägarna kring ett områdes naturvärden.

- Respekt för markägarnas frivilliga avsättningar som en viktig pusselbit i bevarandearbetet.

- En snabb handläggning. Antingen genom beslut att inte påbörja formellt skydd eller att tiden mellan den första kontakten med markägaren och det färdiga formella skyddet är så kort som möjligt.

4.2. Markägarinitiativ till formellt skydd

Inom ramen för Kometprogrammet har metoder för ett kompletterande arbetssätt vid formellt skydd utformats. Verksamheten med formellt skydd av skog kompletteras för att ta tillvara främst småskogsbrukets intresse att bidra till naturvården. Detta sker konkret i form av att markägaren anmäler intresse för formellt skydd till myndigheterna. Arbetssättet, vilket beskrivs i sin helhet i Naturvårdsverkets och Skogsstyrelsens gemensamma anvisningar¹², sker sammanfattningsvis i följande steg:

1. Markägaren lämnar in en skriftlig intresseanmälan för ett område inom sitt innehav.

2. Intresseanmälan handläggs av Skogsstyrelsen eller länsstyrelsen. Intresseanmälan kan överlämnas för handläggning mellan länsstyrelsen och Skogsstyrelsen. Om det föreslagna området inte uppfyller grundkraven eller når upp till minimiarealen 2 ha, avslutas handläggningen och anmälan informeras om detta.

3. De områden som prioriteras för formellt skydd hanteras enligt de regler som gäller för respektive skyddsform. Val av skyddsform i det enskilda fallet utgår från markägarens önskemål och länsstyrelsens och Skogsstyrelsens bedömning utifrån de juridiska krav som gäller, riktlinjer för respektive skyddsform samt tillgängliga resurser.

4.3. Skogsbolag och andra större skogsägare

De stora skogsbolagen har under en längre tid arbetat med ekologiska landskapsplaner för större landskapsavsnitt. Grundtanken i dessa är att få en god miljöhänsyn på landskapsnivå. Eftersom grundtanken är densamma i strategin samt i arbetet för grön infrastruktur, bl.a. genom arbete i värdetrakter, bör det finnas goda möjligheter att samverka och att utbyta erfarenheter både i det praktiska arbetet och på annat sätt. Arbetet i landskap med högre ambitionsnivåer bygger på samma tankegångar som inriktningen att arbeta med högre naturvårdsambitioner i värdetrakter.

Stor- och mellanskogsbruket tar i betydande utsträckning ansvar för värdefulla områden på sina innehav inom ramen för näringens sektorsansvar och certifieringen. Många av dessa områden utgör frivilliga avsättningar. Det tydligaste exemplet är det frivilliga åtagandet att avsätta nyckelbiotoper som också innebär att Skogsstyrelsen normalt inte beslutar om biotopskyddsområden eller tecknar naturvårdsavtal på bolagsmark. För större värdekärnor kan det behövas en dialog om

¹² Naturvårdsverket och Skogsstyrelsen 2015. Formellt skydd av skog – införande av en kompletterande arbetsmetod.

förutsättningarna att bevara områdets värden. Naturreservat kan därför bli aktuellt även på frivilliga avsättningar.

En god dialog mellan myndigheter och markägare är av särskilt stor betydelse för brukningsenheter med stor andel eller areal värdekärna. De större skogsägarna har redovisat sina frivilliga avsättningar med vissa data, vilket skapar ett bättre underlag till att prioritera formellt skydd samt arbetet med grön infra.

Staten och statligt ägda bolag har ett stort ansvar att komplettera det formella skyddet med frivilliga avsättningar. Sammantaget bedöms utvecklad samverkan kring bevarande av värdefulla skogar på statens marker vara en viktig del i arbetet med strategin.

4.4. Myndighetssamverkan

Samverkan mellan myndigheterna vid arbetet med formellt skydd av skog sker på olika nivåer. På regional nivå bör Skogsstyrelsen och Länsstyrelsen anordna utbildningar och kalibreringar med syfte att få ökad kunskap och samsyn om vad som är skyddsvärd natur och hur den bör skötas så att naturvärdena bevaras och utvecklas. Till dessa utbildningar och kalibreringar bör alla berörda aktörer bjudas in, som exempelvis länets markägare, kommuner, skogsbolag, skogsägarföreningar, ideella föreningar.

Det pågår flera arbeten på regional nivå med en inriktning mot en kombination av statliga åtaganden och frivilliga insatser inte minst inom arbetet med handlingsplanen för grön infrastruktur.

Samarbetet bör också utvecklas ytterligare över länsgränserna för att samordna dialogen med större markägare och för att det ska vara möjligt att skapa funktionella nätverk i större omfattning.

4.5. Kommuner och stiftelser

Kommunerna har genom miljöbalken möjligheter att tillämpa bestämmelserna om områdesskydd. Kommunerna har även, genom ansvaret för den fysiska planeringen, en nyckelroll när det gäller att planera – aktivt och förebyggande – så att olika miljökvalitetsmål och friluftsmål samt en grön infrastruktur uppnås. Sammantaget har kommunernas roll inom naturvården förstärkts under senare år.

Många kommuner har hög naturvårdskompetens och bedriver ett ambitiöst naturvårdsarbete, inklusive arbete med friluftsliv och rekreation. Det är av största vikt att denna kompetens tas till vara av Länsstyrelsen och Skogsstyrelsen i arbetet med områdesskydd, t.ex. i områdesurval, avgränsningar och skötselfrågor. Länsstyrelsens friluftslivskompetens har utökats med en friluftslivssamordnare, som kan bidra med kunskap om social naturvård och behovet av naturområden av betydelse för friluftsliv, som stöd i kommunernas arbete med bland annat friluftslivsplaner.

4.5.1. Kommunalt bildade naturreservat

Länsstyrelsen ska vara ett stöd för kommunerna i arbetet med naturreservat. Kommunalt bildade naturreservat är ett viktigt verktyg för att skydda naturområden med betydelse för människors rekreation, hälsa och utbildning. För kommunalt bildade naturreservat som uppfyller grundkravet för reservatsbildning enligt denna strategi kan kommuner få statsbidrag för 50 % av marknadsvärdeminskningen vid reservatsbildningen. Naturvårdsverket har fastställt en vägledning för bidrag till kommuner och landstingskommunala stiftelsers köp- och intrångsersättningar vid

bildande av naturreservat¹³. I områden med höga natur-, sociala- eller kulturvärden är det viktigt att tidigt samråda med Länsstyrelsen för att få en samsyn om reservatets syften, avgränsning och skötsel.

Kommunerna är också vanligen markägare och har därigenom ett direkt ansvar för hur de kommunägda skogarna förvaltas både för såväl naturvärden som andra värden, till exempel friluftsvärden.

Genom översiktsplaneringen ges kommunerna också ett ansvar för fysisk planering på all skogsmark som är viktig ur ett socialt perspektiv. Förutom att säkerställa mark ansvarar kommunerna för att förbättra tillgänglighet till naturområden och kan ta initiativ till dialog och samarbete med andra aktörer som äger tätortsnära skogar¹⁴.

4.5.2. Lokala Naturvårdssatsningen (LONA)

Kommunerna kan också söka bidrag inom den lokala naturvårdssatsningen (LONA). Alla kan ge förslag till LONA-projekt och kommunerna kan sedan söka bidraget hos länsstyrelsen. Exempel på åtgärder är inventeringar av värdefull natur, underlag för bildande av kommunala natur- och kulturreservat, värdering och förhandling för reservatsbildande, vård, förvaltning (inklusive åtgärder som främjar friluftsliv i natur- och kulturmiljö) och restaurering av områden samt information och folkbildning.

4.5.3. Stiftelser

Förutom kommunerna spelar även många stiftelser en stor roll regionalt och lokalt för arbetet med skydd och förvaltning av skyddade områden. Framför allt har dessa ofta en betydande roll att knyta samman arbetet med skydd av biologisk mångfald, med kulturmiljövård och bevarande och skapande av friluftslivsvärden.

¹³ Naturvårdsverket 2016. Vägledning för statligt markåtkomstbidrag till kommuner för skydd av värdefull natur.

¹⁴ Prop. 2009/10:238, sid 26.

5. Värde-trakter i Västra Götalands län

Att arbeta med värde-trakter är ett kostnadseffektivt sätt att öka möjligheterna till långsiktig funktionalitet för skyddade områden och för skogslandskapet som helhet. Att prioritera offentliga naturvårdsinsatser i form av t.ex. områdesskydd till värde-trakter bidrar därför ofta till långsiktig ekologisk funktionalitet på landskapsnivå. Det är viktigt att påpeka att strategin inte avser att all skogsmark eller att alla värdekärnor inom en värde-trakt ska skyddas formellt. Värde-trakternas storlek och form har ingen betydelse för hur stor areal skog som skall skyddas formellt. Det regionala arealmålet för formellt skydd har fördelats utifrån det gällande nationella etappmålet om skydd av landområden.

5.1 Vad är värde-trakt

En värde-trakt är ett landskapsavsnitt med särskilt höga ekologiska bevarandevärden, ofta på grund av en högre koncentration av värdeelement och värdekärnor än omgivande landskap. Detta medför att de enskilda värdekärnorna (se 2.1.1) inom en värde-trakt har förutsättningar att stärka varandra genom att t.ex. arter kan sprida sig mellan dem eller att de tillsammans utgör en tillräckligt stor areal livsmiljö för olika arter inom ett landskapsavsnitt. Värde-trakterna kan därför fungera som större ekologiskt sammanbundna system som förser skogslandskapet med viktiga livsmiljöer, funktioner och processer. De har därmed avgörande betydelse för att säkerställa en grön infrastruktur som tillgodoser behoven också hos arter med speciella krav på areal, kvalitet och konnektivitet. Därigenom finns det skäl att prioritera olika insatser för biologisk mångfald till dessa områden. Det kan göras genom en kombination av formellt skydd, hänsyn i jord- och skogsbruk och en kommunal planering som tillgodoser en ekologisk funktionalitet inom värde-trakten.

5.2 Metodbeskrivning urval av värde-trakter

Som en del av arbetet med denna reviderade strategi har Länsstyrelsen och Skogsstyrelsen gjort en översyn och reviderat värde-trakterna för skog. Arbetet har genomförts med hjälp av täthetsanalyser av kända värdekärnor i länet enligt en metod utarbetad av Metria¹⁵. Dessa täthetsanalyserna har kompletterats med regionalt material i form av data från genomförda lövskogsinventeringar i Västra Götalands län samt erfarenhetsbaserad kunskap på Länsstyrelsen och Skogsstyrelsen. Därutöver har en utvärdering av läge och funktion av de tidigare utpekade värde-trakterna genomförts.

5.2.1 Täthetsanalyser

Med hjälp av s.k. täthetsanalyser är det möjligt att identifiera landskapsavsnitt med höga tätheter av skogliga värdekärnor. I den form av täthetsanalys som använts i detta arbete (Focal statistics) analyseras landskapet i ett raster pixel för pixel. De pixlar som utgörs av värdekärnor tilldelas ett högre värde än övriga pixlar. Metoden bygger på ett s.k. rörligt fönster (motsvarighet till engelskans moving window) som söker genom landskapet enligt en angiven sökradie och summerar sedan arealen av angränsande pixlar runt en enskild pixel inom den angivna sökarealen, se bild 1. Resultatet blir ett nytt raster där varje pixel visar den summerade arealen av de angränsande pixlar som finns inom en sökcirkel med angiven radie. Genom att dividera det nya rastret med sökcirkelns area och sedan multiplicera med 100 erhålls ett nytt raster som visar % värdekärna inom sökcirkelns area. Vilket visar på tätheten värdekärna inom cirkeln.

¹⁵ METRIA 2017, Landskapsanalys av skogliga värdekärnor i boreonemoral och nemoral region.

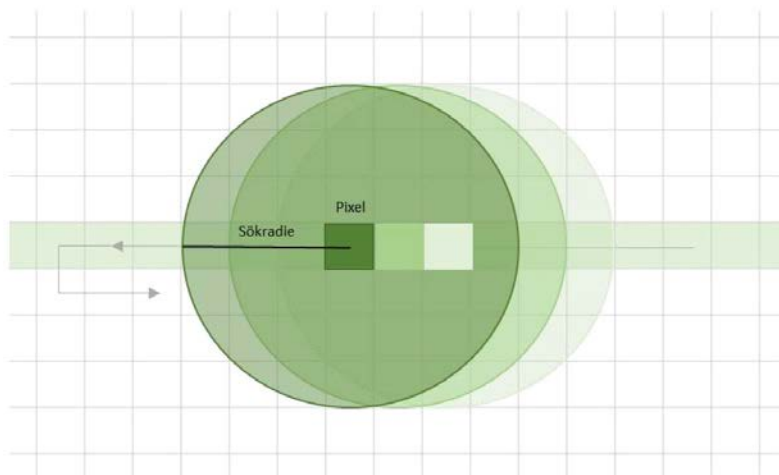


Bild 1. Illustration som visar hur ett rörligt fönster analyserar ett raster. I det här arbetet summerades alla pixelvärden som faller inom sökradiens cirkel.

Eftersom olika artgrupper har varierande förutsättningar och spridningsmöjligheter mellan skogliga värdekärnor har 2 olika sökradier, 1000m resp. 3000m, använts i 2 separata täthetsanalyser. Genom att arbeta med olika sökradier hanteras skala på ett effektivt sätt där respektive radie kompletterar varandra och är särskilt användbar på olika nivåer.

Som skoglig värdekärna inom denna strategi räknas:

- Nationalparker
- Naturreservat med skogliga föreskrifter
- Naturvårdsområden med skogliga föreskrifter
- Biotopskyddsområden med skogliga föreskrifter
- Naturvårdsavtal tecknade av Länsstyrelsen eller Skogsstyrelsen
- Natura 2000-områden med utpekade skogshabitat
- NO/NS bestånd inom Sveaskogs Ekoparker och Bergviks Vitryggsavtal
- Skogsstyrelsens nyckelbiotoper
- Skogsstyrelsens objekt med naturvärden
- Skogsbolagens nyckelbiotoper
- Föreslagna och planerade naturreservat
- Klass 1 och 2 i Lövskogsinventeringarna i Västra Götalands län

Täthetsanalyserna har genomförts på 4 olika definierade skogstyper:

- Ädellövskog (inkl. triviallövskog med ädellövinslag), se bild 2
- Triviallövskog (inkl. lövsumpskog), se bild 3
- Lövblandad barrskog, se bild 4
- Barrskog, se bild 5

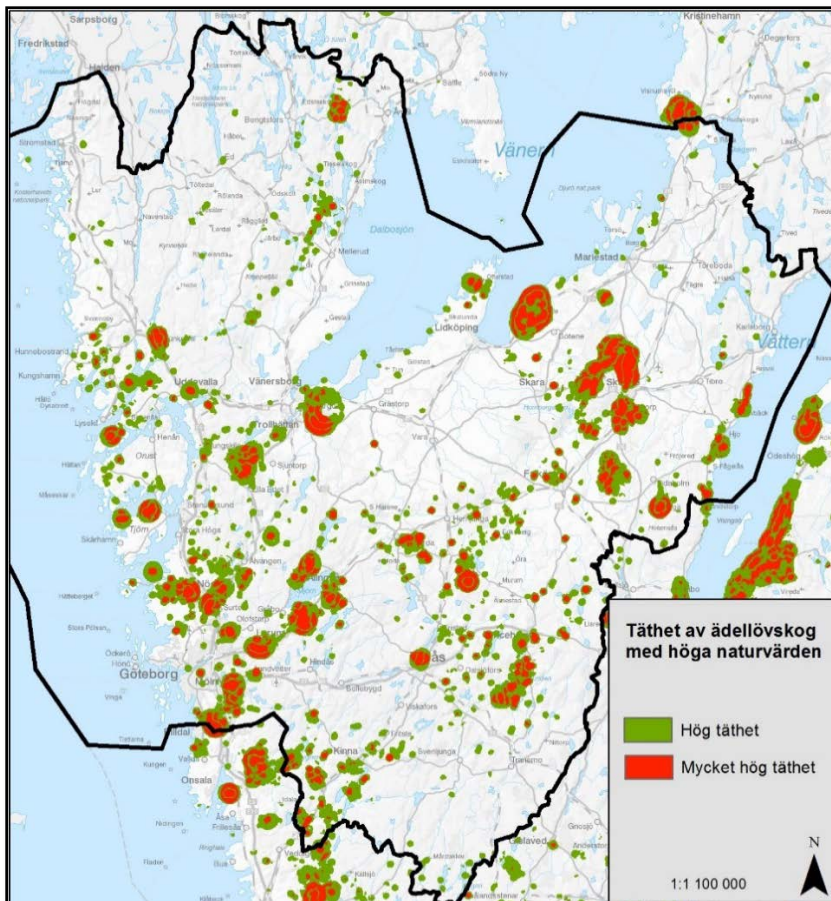


Bild 2. Täthetsanalys (Focal statistics) på kända värdkärnor med ädellövskog (inkl. triviallövskog med ädellövinslag).

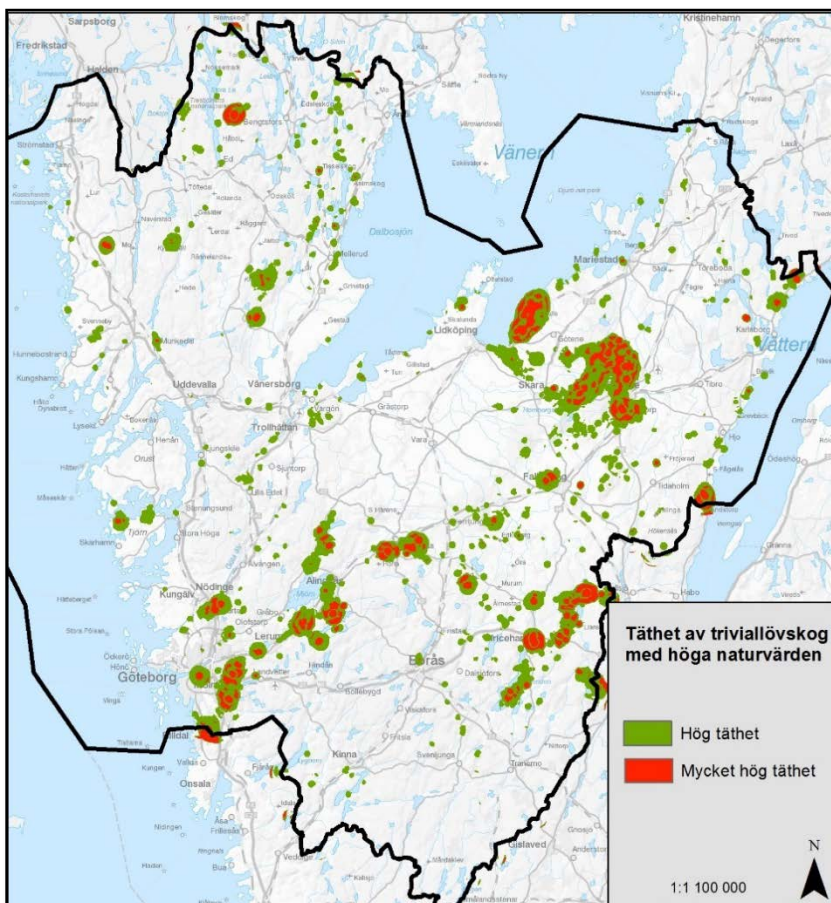


Bild 3. Täthetsanalys (Focal statistics) på kända värdkärnor med triviallövskog (inkl. lövsumpskog).

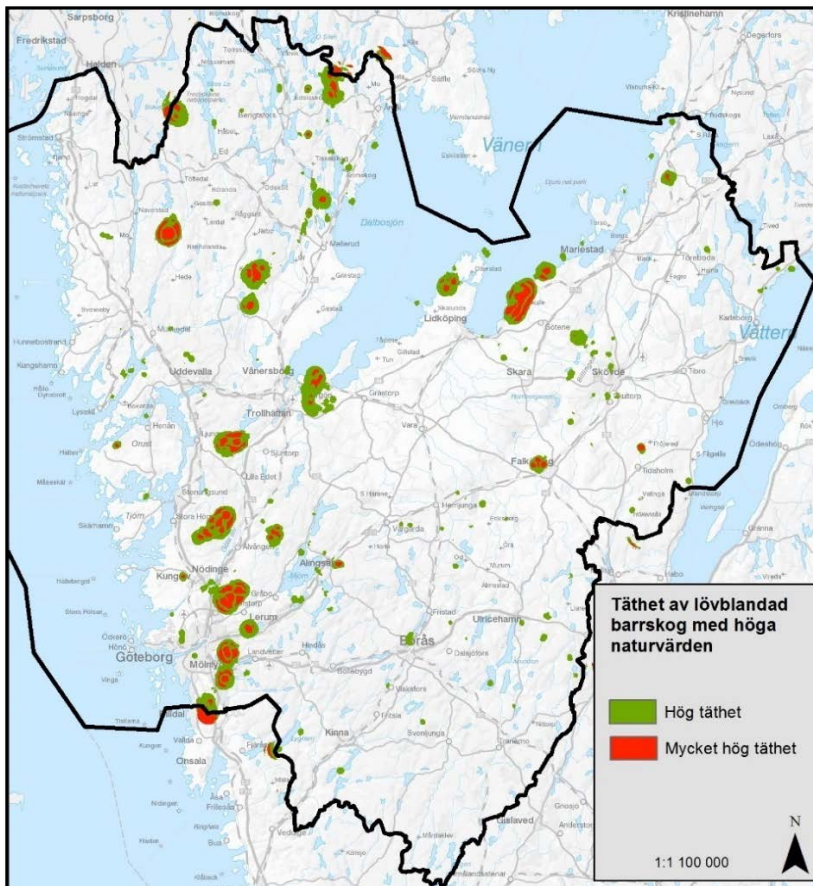


Bild 4. Täthetsanalys (Focal statistics) på kända värdkärnor med lövblandad barrskog.

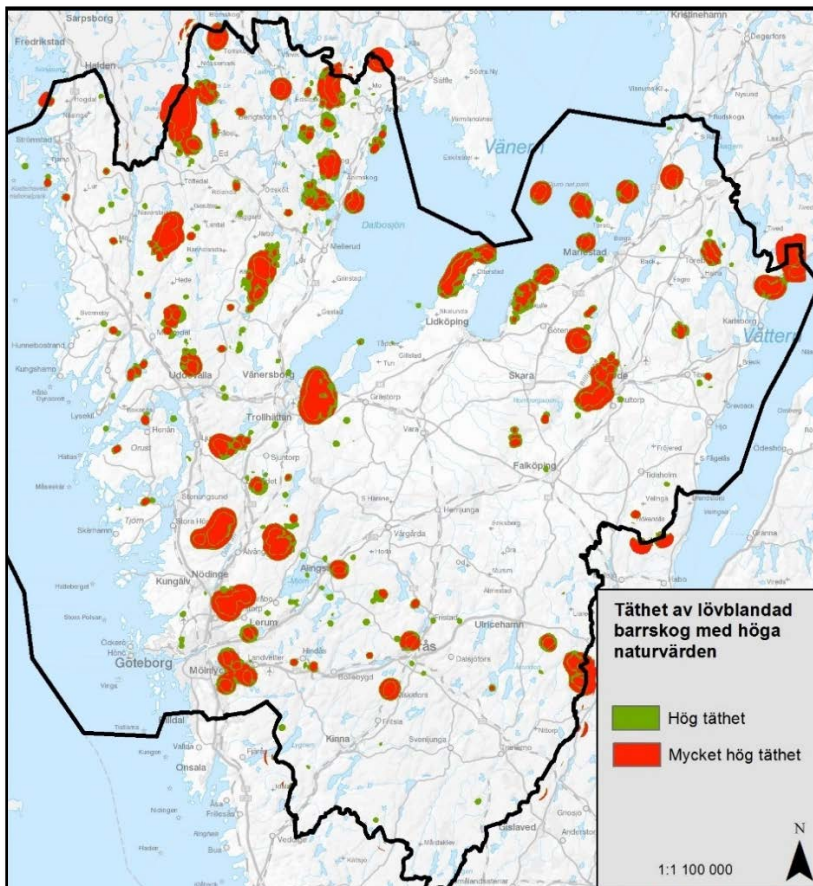


Bild 5. Täthetsanalys (Focal statistics) på kända värdkärnor med barrskog.

5.2.2 Erfarenhetsbaserad kunskap

Täthetsanalyserna har sedan analyserats utifrån erfarenhetsbaserad kunskap hos Länsstyrelsen och Skogsstyrelsen. En del av arbetet har t.ex. varit att identifiera och beakta att en del större friluftsbetonade naturreservat utan större naturvärden slår igenom i täthetsanalyserna. Dessa bör därför inte ligga till grund för utpekande av värdestrakter för skogar med höga naturvärden. Några exempel på detta är Herrestadsfjället vid Uddevalla samt flera större reservat sydost om Göteborg.

5.2.3 Utvärdering av värdestrakterna från 2006

I samband med framtagandet av strategin för formellt skydd av skog i Västra Götalands län 2006 pekade Länsstyrelsen och Skogsstyrelsen ut 22 värdestrakter för skog i länet, se bild 6

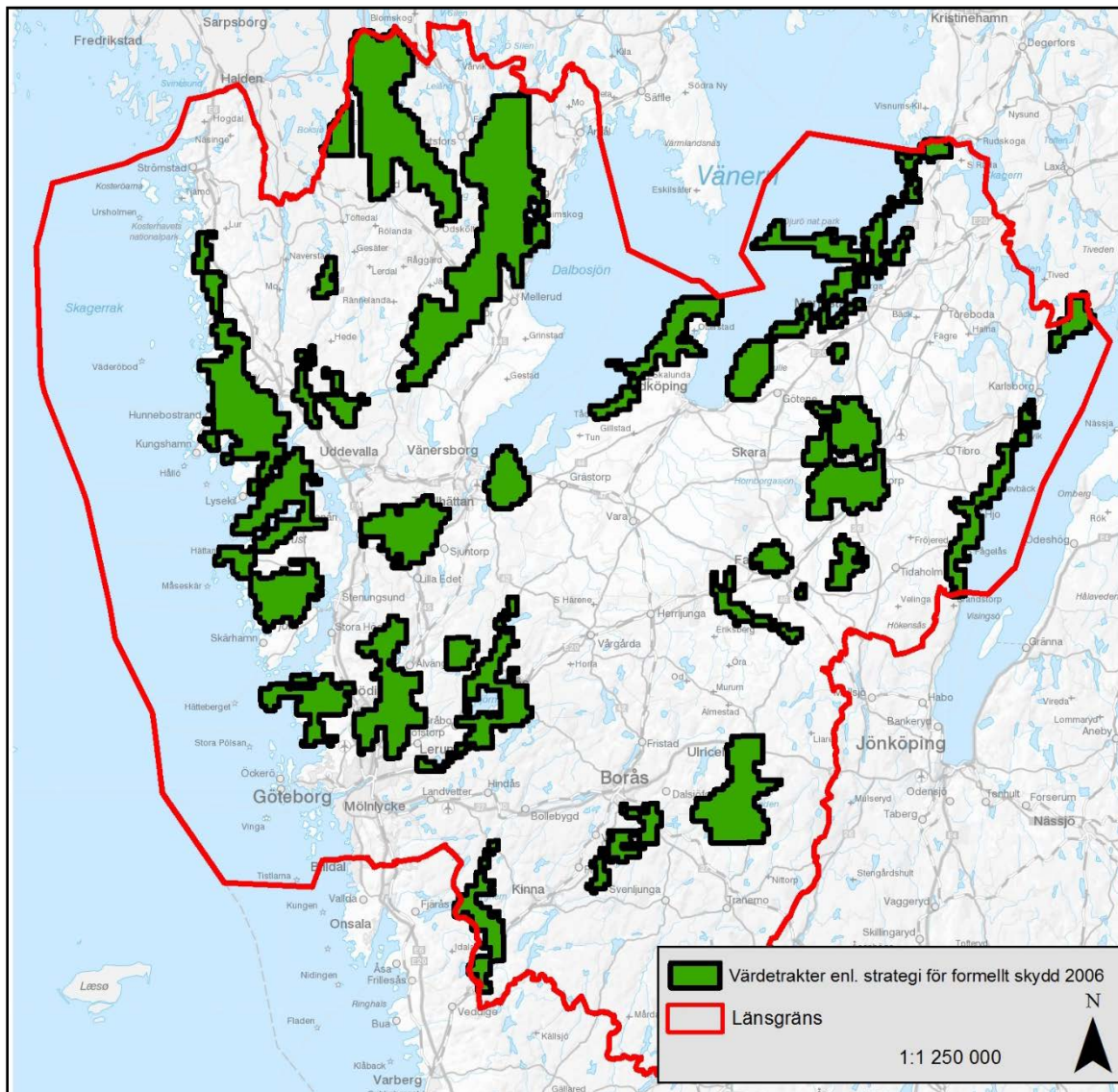


Bild 6. Värdestrakter enligt strategin för formellt skydd av skog i Västra Götalands län 2006.

Värdetrakterna togs huvudsakligen fram med hjälp av en nationell frekvensanalys av skyddsvärd skog¹⁶ samt erfarenhetsbaserade bedömningar av biologiskt värdefulla trakter från Skogsstyrelsen och Länsstyrelsen samt övriga skogliga aktörer.

Täthetsanalyserna från 2017 av kända värdekärnorna visar generellt en hög samstämmighet mellan lanskapsavsnitt med höga tätheter av värdekärnor och värdetrakterna från 2006.

Av den sammanlagda kända arealen värdekärna i länet 2015 ligger 56% inom värdetrakterna från 2006 samtidigt som värdetrakterna total omfattar ca: 20 % av länets skogsmark.

Av den totala kända arealen värdekärna för ädellövskog 2017 ligger 53% inom värdetrakterna från 2006. Motsvarande siffra för barrskog är 64%, triviallövskog 49% och lövblandad barrskog 59%.

Tabellen nedan anger det uppskattade behovet av formellt skydd för respektive värdetrakt enligt strategin från 2006 samt hur stor areal som har skyddats i respektive värdetrakt mellan 2006 – 2018.

NR	Värdetrakts benämning	Bedömt skyddsbehov (ha) 2005	Skyddad areal skog (ha) 2006 - 2018
1	Åråsviken	50	48
2	Östra Vänerns skärgårdsskogar	1250	374
3	Kållands skärgårdar	750	0
4	Tiveden	500	456
5	Västra Vätterstranden	250	145
6a	Västergötlands platåberg: Kinnekulle	500	622
6b	Västergötlands platåberg: Lugnåsberget	150	37
6c	Västergötlands platåberg: Billingen	500	208
6d	Västergötlands platåberg: Mösseberg	250	174
6e	Västergötlands platåberg: Älleberg	0	0
6f	Västergötlands platåberg: Planta-, Gerums- och Varvsberget	250	69
6g	Västergötlands platåberg: Halle- och Hunneberg	0	0
7	Valle	250	224
8	Falbygden	150	11
9	Åsunden	500	110
10	Kinnarumma - Skephult	150	40
11	Lygnern	150	187
12	Anten - Mjörn	500	500
13	Risveden	250	313
14	Södra Götaälvs dalgång med omgivande fjällar	500	135
15	Kungälvsvälskog	250	236
16	Bohusläns randlövsskog	500	262
17	Bredfjället	250	126
18	Örekilsälven - Munkedal	500	236
19	Kynnefjäll	0	38
20	Edsleskog - Dalformationen	2000	1911
21	Stora Le	1000	395
22	Tresticklan	0	29
		Summa:	6886

Tabell 3. Uppskattat skyddsbehov inom respektive värdetrakt 2006 samt areal skog som skyddats under perioden 2006 - 2018

¹⁶ Naturvårdsverket 2005, Frekvensanalys av skyddsvärd natur

Som framgår av tabell 3 motsvarar den skyddade arealen 2006 - 2016 det uppskattade behovet från 2006 i några trakter samtidigt som det är långt kvar till det uppskattade skyddsbehovet i andra trakter. Dessa uppskattningar var dock väldigt grova och med dagens kunskap om arealen värdekärna inom respektive trakt kan man konstatera att i vissa trakter underskattades skyddsbehovet t.ex. i Anten-Mjörn och Edleskog – Dalformationen samtidigt som skyddsbehovet överskattades i t.ex. Östra Vänerens skärgårdsskogar.

Av den mark som skyddats formellt som naturreservat i länet under perioden 2006 – 2017 i syfte att uppnå etappmålet (eller tidigare delmål 1 i Levande skogar) har ca: 70% skyddats inom de gamla värdeotrakterna. Därav kan man dra slutsatsen att de bägge myndigheterna huvudsakligen har arbetat utifrån strategins principer avseende värdeotrakter sedan 2006.

Den sammanfattande slutsatsen blir att dessa värdeotrakter i huvudsak har varit korrekt utpekade och fungerat bra. De har därför i stort bibehållits och utgjort utgångspunkten för utpekandet av nya värdeotrakter i denna reviderade strategi. Undantaget trakterna Falbygden, Kinnerumma – Skepshult samt delar av Stora le som visat sig inte innehålla någon högre täthet av värdekärnor. Dessa utgår därför som värdeotrakter.

5.2.4 Förekomsten av hotade skogslevande arter.

Kunskapen om förekomsten av arter är i hög grad beroende av genomförda inventeringsinsatser. Detta medför att fyndbildan av hotade arter inte alltid återspeglar arterna faktiska förekomst i länet. Det är därför svårt att genomföra några detaljerade och länstäckande analyser av förekomsten av relevanta skogslevande arter.

I en mer övergripande jämförelse av trakterna och fynd av hotade arter (rödlistekriterierna: VU, EN, CR) från artportalen av grupperna mossor, lavar, svampar och skalbaggar (grupper som hyser många skogslevande arter) sedan 1990 kan man se att de nya trakterna i allt väsentligt tycks stämma överens med högre tätheter av hotade arter i de olika grupperna, se bild 7 - 10.

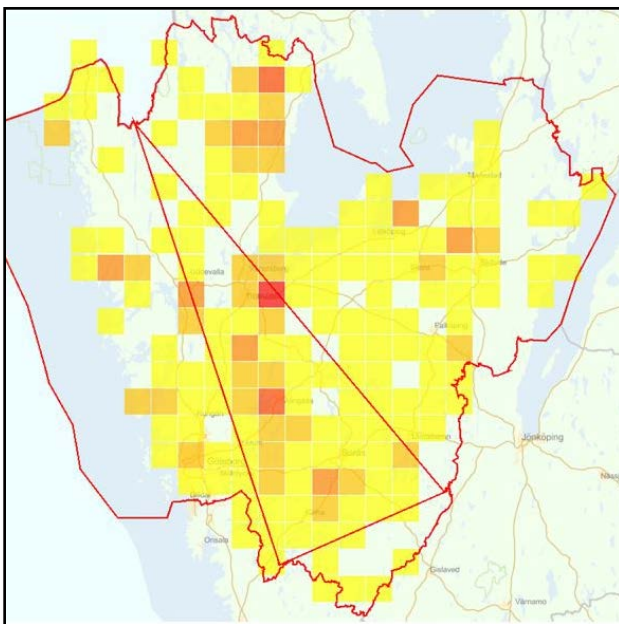


Bild 7. Fyndbild av rödlistade lavar i Västra Götalands län.

Gult: fåtal rödlistade arter
Orange: medel rödlistade arter
Rött: många rödlistade arter

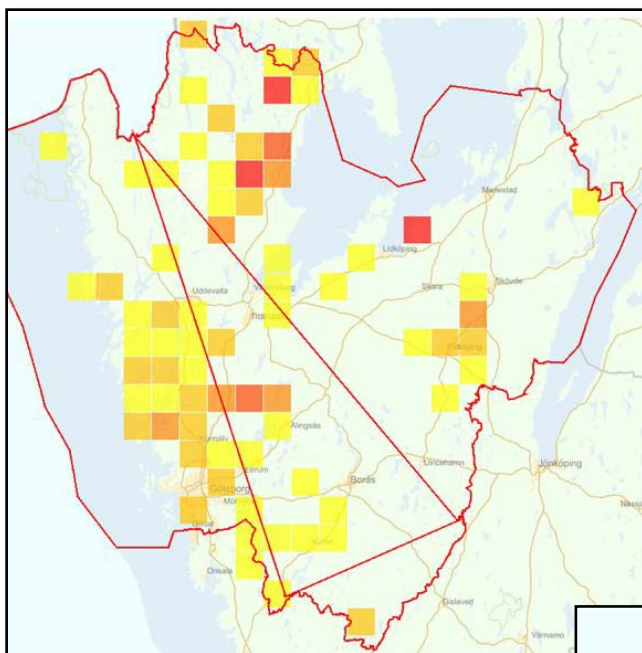


Bild 8. Fyndbild av rödlistade mossor i Västra Götalands län.

Gult: fåtal rödlistade arter
 Orange: medel rödlistade arter
 Rött: många rödlistade arter

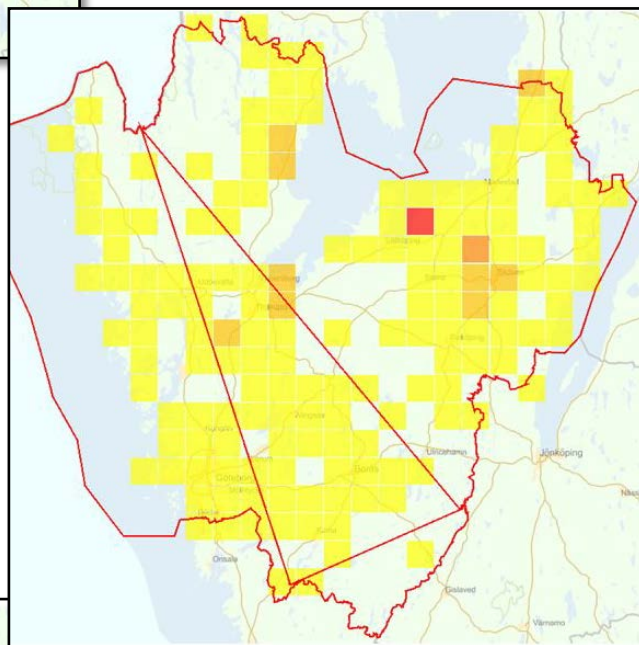


Bild 9. Fyndbild av rödlistade svampar i Västra Götalands län.

Gult: fåtal rödlistade arter
 Orange: medel rödlistade arter
 Rött: många rödlistade arter

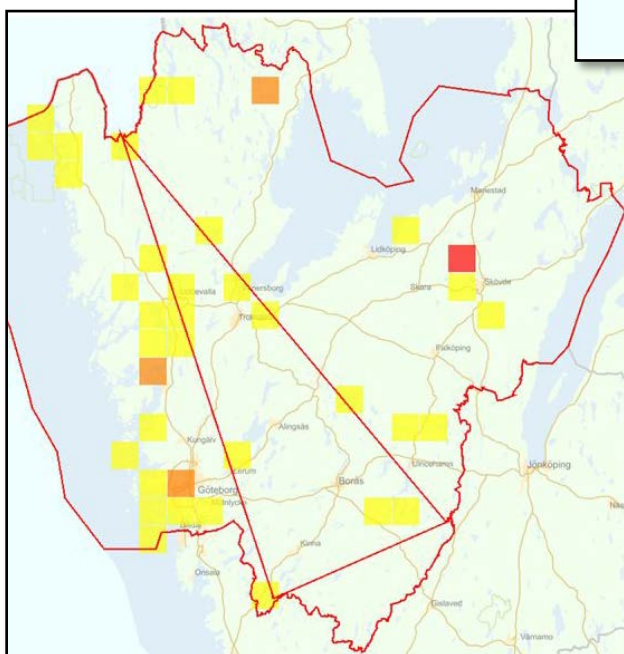


Bild 10. Fyndbild av rödlistade skalbaggar i Västra Götalands län.

Gult: fåtal rödlistade arter
 Orange: medel rödlistade arter
 Rött: många rödlistade arter

5.3 Beskrivning av värdeetrakterna fr.o.m. 2018

21 Värdeetrakter bedöms finnas (pekats ut) i Västra Götalands län, varav en (Västergötlands plataåberg) utgörs av 7 delområden. Andelen värdekärna är hög i värdeetrakterna. 68% av den ur naturvårdssynpunkt mest värdefulla skogsarealen (värdekärnorna) ligger i dessa värdeetrakter samtidigt som värdeetrakterna utgör ca: 27% av länets skogsmark.

De största skillnaderna jämfört med värdeetrakterna från 2006 är:

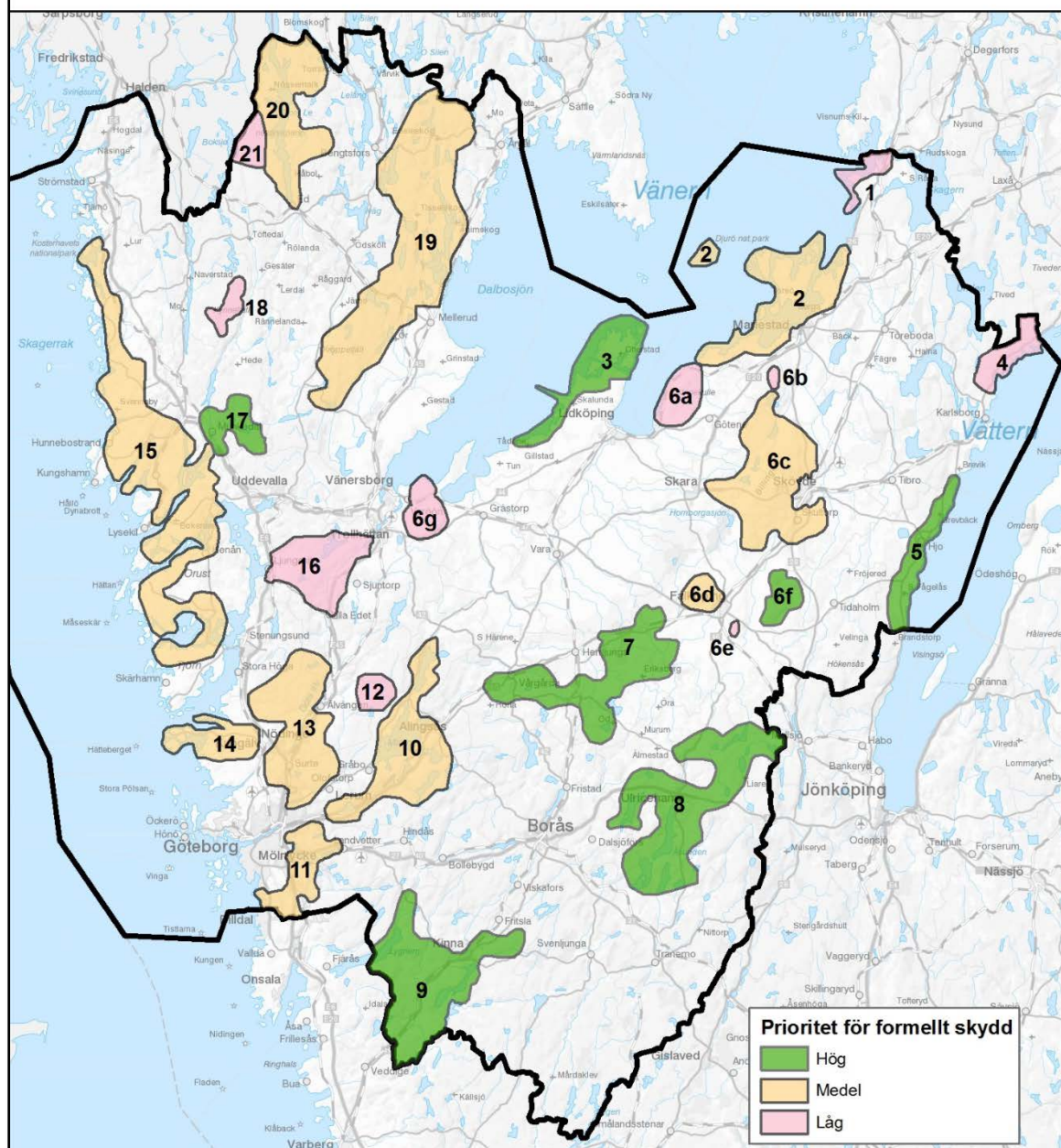
- En ny trakt pekats ut vid Herrljunga – Vårgårda på grund av höga ädellövvärden.
- En ny trakt pekats ut sydost om Göteborg, på grund av höga ädellövvärden
- Åsunden och Lygnern utökas i större omfattning på grund av höga ädellöv- och triviallövvärden.
- Trakten Stora Le, minskas i större omfattning, främst i sydost pga. avsaknad av täthet av värdekärnor.
- Trakterna Falbygden och Kinnerumma – Skepshult utgår pga. avsaknad av täthet av värdekärnor.
- De tidigare trakterna Billingen och Valle slås ihop till en gemensam trakt.

De övriga trakterna kvarstår i huvudsak, dock har dessa utökats eller minskat med i sammanhanget mindre arealer.

De nya värdeetrakterna tilldelas klassificeringen låg, medel eller hög prioritet för fortsatt arbete med formellt skydd, utifrån bedömt skyddsbehov. I de trakter med låg prioritet (10 st.) bedöms behovet av ytterligare formellt skydd som mycket litet och dessa trakter utgör inte prioriteringsgrund för formellt skydd. Det kan dock fortfarande bli aktuellt med formellt skydd för enskilda värdekärnor inom dessa trakter, se mer under 6.1.5. För motivering av respektive värdeetrakts prioriteringsklassificering, se Bilaga 1.

Totalt omfattar de nya värdeetrakterna ca: 414 300 ha skogsmark. Motsvarande siffra för värdeetrakterna från 2005 är ca: 294 500 ha. De värdeetrakter som utgör prioriteringsgrund för fortsatt formellt skydd omfattar ca: 362 100 ha.

Värdetrakter för skog i Västra Götalands län



Nr	Namn	Nr	Namn
1	Åråsviken	9	Lygnern – Viskans dalgång
2	Östra Vänerns skärgårdsskogar	10	Anten - Mjörn
3	Kållands skärgårdsskogar	11	Sydöstra Göteborgs lövskogar
4	Tiveden	12	Risveden
5	Västra Vätterstranden	13	Södra Götaälvs dalgång med omgivande fjällar
6a	Västergötlands platåberg: Kinnekulle	14	Kungälv lövskogar
6b	Västergötlands platåberg: Lugnåsberget	15	Bohusläns randlövskogar
6c	Västergötlands platåberg: Billingen med Valle och Klyftamon	16	Bredfjället
6d	Västergötlands platåberg: Mösseberg	17	Örekilsälven - Munkedal
6e	Västergötlands platåberg: Älleberg	18	Kynnefjäll
6f	Västergötlands platåberg: Planta-, Gerums- och Varvsberget	19	Edsleskog - Dalformationen
6g	Västergötlands platåberg: Halle- och Hunneberg	20	Stora Le
7	Herrljunga och Vårgårdas lövskogar	21	Tresticklan
8	Åsundens lövskogar - Kölingared		

Bild 11. Värdetrakter för skog i Västra Götalands län 2018.

1 Åråsviken

En lång rad ändmoräner bildar öar i en mosaik av limnogen våtmarker och vatten. Öarna är genomgående lövklädda med klibbalstrandskog, ekhage, ek-hassellund och sekundära trivallövskogar. Kännetecknande skogstyper är ädellövskog, trivallövskog med ädellövinslag och lövsumpskog. Värde trakten gränsar till stora skyddade områden med samma skogstyper i Värmlands län.

1. Åråsviken

Värde trakt för ädellövskog (inkl trivaillövskog med ädellövinslag), lövblandad barrskog, trivallövskog (inkl. lövsumpskog) och tallskog		
Förekommande nationellt prioriterade skogstyper: ädellövskog, trivallövskog med ädellövinslag och skärgårdsnaturskogar		
Prioritet för fortsatt formellt skydd: låg		
Areal Skogsmark: 1982 ha		
Värdekärnor	Areal (ha)	Andel i formellt skydd
Ädellövskog	96	82%
Trivallövskog	39	74%
Lövblandad barrskog	51	70%
Barrskog	67	35%
<i>varav tall</i>	36	41%
Total	253	66%

2. Östra Vänerens skärgårdsskogar

Vänerens skärgård omfattar flera ögrupper med ett stort antal större och mindre öar. De skogliga värdena finns framförallt i äldre tallskogar och lövskog utefter stränderna. Mycket gamla tallar/tallbestånd på upp mot 200 år, i något fall 350 år, finns spridda på vissa av öarna. Klimatet kring Väneren gynnar vissa tallanknutna insekter. Kännetecknande skogstyper är tallskog, lövsumpskog och ädellövskog. I trakten ingår t ex Djurö nationalpark, naturreservaten Brommö skärgård och Kalvöarna.

2. Östra Vänerens Skärgårdsskogar

Värde trakt för tallskog, ädellövskog (inkl trivaillövskog med ädellövinslag), trivallövskog (inkl. lövsumpskog) och lövblandad barrskog.		
Förekommande nationellt prioriterade skogstyper: skärgårdsnaturskogar		
Prioritet för fortsatt formellt skydd: medel		
Areal Skogsmark: 13 773 ha		
Värdekärnor	Areal (ha)	Andel i formellt skydd
Ädellövskog	261	31%
Trivallövskog	269	42%
Lövblandad barrskog	238	58%
Barrskog	1523	84%
<i>varav tall</i>	907	86%
Total	2291	

3. Kållands skärgårdsskogar

Skärgårdsmiljöerna vid Kållandsö och Kålland hyser värdefulla hållmarkstallskogar. På många öar finns mycket gammal, talldominerad skog som är rik på gamla träd och död ved. Klimatet kring Vänern gynnar vissa tallanknutna insekter. Värdefulla ekmiljöer och ekhagar finns i trakten av Ullersund, i Ekens skärgård och på den östra delen av Kållandsö. Kännetecknande skogstyper är tallskog, lövsumpskog och ädellövskog.

3. Kållands skärgårdsskogar

Värdeområde för tallskog, ädellövskog (inkl. triviallövs- och ädellövskog), lövblandad barrskog och triviallövs- (inkl. lövsumpskogar)		
Förekommande nationellt prioriterade skogstyper: Skärgårdsnaturskogar och Ädellövskog		
Prioritet för fortsatt formellt skydd: hög		
Areal Skogsmark: 7955 ha		
Värdekärnor	Areal (ha)	Andel i formellt skydd
Ädellövskog	258	2%
Triviallövs- och ädellövskog	186	4%
Lövblandad barrskog	259	5%
Barrskog	998	3%
<i>varav tall</i>	740	4%
Total	1701	

4. Tiveden

Trakten kännetecknas av sprickdalslandskap med för regionen ovanligt stora, sammanhängande barrskogsmarker eller barrmyrmosaiker. Området är rikt på hållmarker med främst hållmarkstallskog. I övrigt dominerar barrblandskogar med större eller mindre lövinslag. Hållmarkstallskogarnas ålder varierar. Särskilt i branta, otillgängliga avsnitt finns enstaka uppskattningsvis 200-åriga gammeltallar och mycket gamla, grova lågor. Kännetecknande skogstyper för trakten är tallskog. Delar av området är skyddat genom Tivedens nationalpark. Trakten berörs även av ekoparken Norra Vättern.

4. Tiveden

Värdeområde för tallskog och barrskog		
Förekommande nationellt prioriterade skogstyper: -		
Prioritet för fortsatt formellt skydd: låg		
Areal Skogsmark: 8372 ha		
Värdekärnor	Areal (ha)	Andel i formellt skydd
Ädellövskog	15	53%
Triviallövs- och ädellövskog	161	41%
Lövblandad barrskog	83	40%
Barrskog	1481	81%
<i>varav tall</i>	570	84%
Total	1740	

5. Västra Vätterstranden

Landskapet domineras av odlingsmarker, men omgivningarna är påfallande rika på lövskog, hagmarker, parker, alléer och andra lövträdsbevuxna miljöer. I herrgårdsmiljöerna längs Vättern finns ett pärlband av värdefulla ekmiljöer, såväl slutna ädellövskogar som hävdade ekhagar och fuktiga lövskogar. De grövsta ekarna finns vid Grevbäck/Ekhammar och Norra Fågelås/Almnäs. Många av Vätternbäckarna har mycket höga limniska värden. Kännetecknande skogstyper är ädellövskog och lövsumpskog. Ex. på naturreservat är Norra Fågelås ekhage.

5. Västra vätterstranden

Värdeextrakt för ädellövskog (inkl. trivallövskog med ädellövinslag) och trivallövskog (inkl. Lövsumpskog)		
Förekommande nationellt prioriterade skogstyper: Ädellövskog		
Prioritet för fortsatt formellt skydd: hög		
Areal Skogsmark: 6176 ha		
Värdekärnor	Areal (ha)	Andel i formellt skydd
Ädellövskog	675	13%
Trivallövskog	336	9%
Lövblandad barrskog	48	17%
Barrskog	38	32%
<i>varav tall</i>	5	40%
Total	1097	

6a. Västergötlands platåberg: Kinnekulle

De skogliga värdena omfattar mycket rika ask-almlundar, ek-hassellundar, ekhagar och klubbaskskogar av översilningstyp, kalkbarrskogar och strandnära barrskogar vid Vänern. Utefter den västra sidan av Kinnekulle har lövskogarna högre slutenhet och träden är grövre än på andra delar av berget. Skogliga värden finns också i lövängar och trädbärande hagmarker. Markfloran är genomgående starkt påverkad av kalk från kambrosilurbergarterna. Insektsinventeringar har visat på ett stort antal hotade arter bl.a. i naturreservatet Munkängarna. Kännetecknande skogstyper är ädellövskog, trivallövskog med ädellövinslag och barrblandskog. I trakten finns flera naturreservat, bland de mest kända är Munkängarna, Österplana hed och vall samt Västerplana storäng.

6.a Kinnekulle

Värdeextrakt för ädellövskog (inkl. trivallövskog med ädellövinslag), trivallövskog (inkl. lövsumpskog)		
Förekommande nationellt prioriterade skogstyper: ädellövskog, trivallövskog med ädellövinslag och kalkbarrskog		
Prioritet för fortsatt formellt skydd: låg		
Areal Skogsmark: 4027 ha		
Värdekärnor	Areal (ha)	Andel i formellt skydd
Ädellövskog	882	55%
Trivallövskog	623	43%
Lövblandad barrskog	419	38%
Barrskog	480	46%
<i>varav tall</i>	140	46%
Total	2404	

6b. Västergötlands platåberg: Lugnåsberget

Lugnåsberget består, till skillnad från övriga platåberg, endast av sandsten och alunskiffer. Skogarna är därför inte lika tydligt kalkpåverkade och domineras av relativt unga triviallövskogar. Värdekärnor med rikare och äldre ädellövskogar där eken dominerar finns uppe på berget, bl.a. i Klosterängens naturreservat. Kännetecknande skogstyper är ädellövskog och triviallövskog med ädellövinslag

6.b Västergötlands platåberg: Lugnåsberget

Värde-trakt för ädellövskog (inkl triviallövskog med ädellövinslag)			
Förekommande nationellt prioriterade skogstyper: ädellövskog och triviallövskog med ädellövinslag			
Prioritet för fortsatt formellt skydd: låg			
Areal Skogsmark: 636 ha			
Värdekärnor		Areal (ha)	Andel i formellt skydd
Ädellövskog		93	30%
Triviallövskog		43	16%
Lövblandad barrskog		12	45%
Barrskog		5	40%
<i>varav tall</i>		0,3	67%
Total		153	

6c. Västergötlands platåberg: Billingen, med Valle och Klyftamon.

En varierad trakt som sträcker sig från Billingen i öster, över Valleområdet bort till Klyftamon i väster. På Billingens sluttningar finns det stora arealer sammanhängande lövskog där artrika ädellövskogar dominerar. Här finns också stora arealer av triviallövskog med ädellövinslag. Lundfloran är mycket artrik och många bestånd har värdefull kryptogamflora. Billingens diabasplatå hyser fattigare miljöer med relativt orörda barr- och lövsumpskogar. Valleområdet utgörs av ett småskaligt mosaiklandskap som är kraftigt kuperat med många sjöar och en stor variation i växtligheten. Här finns stora lövskogsområden med både ädellövskogar och triviallövskogar, ofta med många gamla grova lövträd vilket tyder på tidigare hävd som äng eller betesmark. En stor del av marken betas även idag. På många ställen finns här en mycket rik lund- och svampflora. Ett karaktärsträd i trakten är fågelbär. Kännetecknande skogstyper för trakten är ädellövskog, triviallövskog med ädellövinslag, lövblandad barrskog och barrsumpskog. I trakten finns flera stora naturreservat bl.a. Sydbillingens platå och Höjentorp - Drottningkullen. Väster om Valleområdet på högre liggande mark på granit ligger Klyftamon som karaktäriseras av stora naturskogsartade hållmarkstallskogar på tunna jordlager.

6.c Västergötlands platåberg: Billingen, med Valle och Klyftamon

Värde-trakt för ädellövskog (inkl triviallövskog med ädellövinslag), barrskog (inkl barrsumpskog), tallskog, triviallövskog (inkl lövsumpskog), och lövblandad barrskog.			
Förekommande nationellt prioriterade skogstyper: ädellövskog och triviallövskog med ädellövinslag och kalkbarrskog			
Prioritet för fortsatt formellt skydd: medel			
Areal Skogsmark: 27 862 ha			
Värdekärnor		Areal (ha)	Andel i formellt skydd
Ädellövskog		2248	42%
Triviallövskog		1451	37%
Lövblandad barrskog		472	64%
Barrskog		1898	78%
<i>varav tall</i>		448	78%
Total		6069	

6d. Västergötlands platåberg: Mösseberg

På Mössebergs sluttningar finns relativt stora arealer av orörd, naturskogsartad ädellövsskog och triviallövsskog. Ädellövs skogen domineras av ek, alm och ask med inslag av lönn och fågelbär. I buskskiktet märks framförallt hasseln, som ibland bildar rena hassellundar. Sumpskogar förekommer både i sluttningssonen och på platån. Kärnväxtfloran i sluttningen är mycket rik. Kännetecknande skogstyper är ädellövsskog, triviallövsskog med ädellövinslag och lövsumpskog. Flera områden är skyddade som naturreservat bl.a. Vråhålan och Gröne mad.

6.d Västergötlands platåberg: Mösseberg

Värdeextrakt för ädellövskog (inkl. triviallövskog med ädellövinslag) och triviallövskog (inkl. lövsumpskog)		
Förekommande nationellt prioriterade skogstyper: ädellövskog och triviallövskog med ädellövinslag och kalkbarrskog		
Prioritet för fortsatt formellt skydd: medel		
Areal Skogsmark: 2820 ha		
Värdekärnor	Areal (ha)	Andel i formellt skydd
Ädellövskog	221	40%
Triviallövskog	142	42%
Lövblandad barrskog	96	63%
Barrskog	40	90%
<i>varav tall</i>	18	100%
Total	499	

6e. Västergötlands platåberg: Ålleberg

Ålleberg är högst av alla platåberg. I branter och sluttningar dominerar lövskog med stort inslag av de ädla lövträden ask, alm, lönn, lind, ek. De största sammanhängande bestånden av dessa typer finns på bergets östra sida. Det är också ett stort inslag av sälg, asp och körsbär. Buskskiktet är välutvecklat och består i första hand av hassel, måbär och skogstry. Platån består, till skillnad från övriga platåberg, till större delen av öppen betesmark. Kännetecknande skogstyper är ädellövskog och triviallövskog med ädellövinslag. Ålleberg är till större delen skyddat som naturreservat.

6.e Västergötlands platåberg: Ålleberg

Värdeextrakt för ädellövskog (inkl. triviallövskog med ädellövinslag)		
Förekommande nationellt prioriterade skogstyper: ädellövskog och triviallövskog med ädellövinslag		
Prioritet för fortsatt formellt skydd: låg		
Areal Skogsmark: 124 ha		
Värdekärnor	Areal (ha)	Andel i formellt skydd
Ädellövskog	45	91%
Triviallövskog	28	79%
Lövblandad barrskog	6	83%
Barrskog	4	75%
<i>varav tall</i>	3	100%
Total	83	

6f. Västergötlands platåberg: Planta-, Gerums- och Varvsberget

Planta-, Gerums- och Varvsberget hänger delvis ihop och bildar en gemensam värdeextrakt. Värdekärnorna består av ädellövdominerade naturskogsartade brantskogor med stora populationer

av lundväxter och hotade/ sällsynta kryptogamer. Skogarna innehåller ofta äldre lövträd och nyttjades förr som löväng eller betad lövskog och har därmed lång skoglig kontinuitet. Alm-askskogarna och ek-hassellundar är de vanligaste skogstyperna. I branterna förekommer död ved i relativt hög omfattning. Sluttningen är bitvis mycket brant vilket gett upphov till blockrika marker, ibland med mycket stora block. På Gerumsberget finns också stora sumpskogar. Kännetecknande skogstyper är ädellövskog och triviallövskog med ädellövinslag. Delar av sluttningarna är skyddade i naturreservaten Fårdala, Kleven och Gunniltorp.

6.f Västergötlands platåberg: Planta-, Gerums- och Varvsberget

Värdegranskning för ädellövskog (inkl. triviallövskog med ädellövinslag) och triviallövskog (inkl. lövsumpskogar)		
Förekommande nationellt prioriterade skogstyper: ädellövskog och triviallövskog med ädellövinslag		
Prioritet för fortsatt formellt skydd: hög		
Areal Skogsmark: 3933 ha		
Värdekärnor	Areal (ha)	Andel i formellt skydd
Ädellövskog	370	38%
Triviallövskog	137	34%
Lövblandad barrskog	48	48%
Barrskog	37	35%
<i>varav tall</i>	3	67%
Total	592	

6.g Västergötlands platåberg: Halle- och Hunneberg

Halle- och Hunneberg omges av mycket branta stup och mäktiga rasbranter av diabasblock. Sluttningarna är till stora delar täckta av lövskog där ädellövträden ofta dominerar. Partierna mellan rasbranten och den lodräta bergväggen har ofta utpräglad refugial karaktär. Nedanför branterna finns ofta mer kulturpåverkad men i gengäld frodigare skog. Förekommande beståndstyper är brantskog av ädellövrik typ, ek-tallskog av bergig typ, ekskog av ristyp, ekhage, klubbalkärr och askalmlund. Platåerna täcks av barrskogar omväxlande med hyggesmarker och myrar och skogstjärnar. Kännetecknande skogstyper i den här trakten är främst ädellövskog och triviallövskog med ädellövinslag. Branterna och de stora våtmarkerna är skyddade som naturreservat, platåerna som naturvårdsområde och hela området är en av Sveaskogs Ekoparker.

6.g Västergötlands platåberg: Halle- och Hunneberg

Värdegranskning för ädellövskog (inkl. triviallövskog med ädellövinslag) och barrskog		
Förekommande nationellt prioriterade skogstyper: ädellövskog och triviallövskog med ädellövinslag		
Prioritet för fortsatt formellt skydd: låg		
Areal Skogsmark: 7069 ha		
Värdekärnor	Areal (ha)	Andel i formellt skydd
Ädellövskog	458	82%
Triviallövskog	174	61%
Lövblandad barrskog	319	52%
Barrskog	1718	41%
<i>varav tall</i>	565	38%
Total	2669	

7. Herrljungas och Vårgårdas lövskogar

Trakten karaktäriseras av sin rikedom på ek, som finns både i rena ekbestånd, på igenväxande marker och i blandlövskogar med ett stort inslag av ek. Markerna är genomgående näringsfattiga men på några ställen finns även exempel på rikare flora. Viktiga beståndstyper är ädellövskog där ek är det dominerande trädslaget men det förekommer även ädellövskogar med askinslag. I östligare delar av trakten ökar inslaget av lövsumpskog och i svaga sluttningar och längs vattendrag förekommer klibbalsumpskogar. I trakten finns också exempel på stora bokbestånd. Kännetecknande skogstyper är ädellövskog, triviallövskog med ädellövinslag och lövsumpskog. Naturresevat i trakten är Mängsholms Ekhaigar och Mollungen.

7. Herrljunga och Vårgårdas lövskogar

Värdeetrakt för ädellövskog (inkl. triviallövskog med ädellövinslag) och triviallövskog (inkl lövsumpskog)		
Förekommande nationellt prioriterade skogstyper: ädellövskog och triviallövskog med ädellövinslag		
Prioritet för fortsatt formellt skydd: hög		
Areal Skogsmark: 27 201 ha		
Värdekärnor	Areal (ha)	Andel i formellt skydd
Ädellövskog	1315	20%
Triviallövskog	866	10%
Lövblandad barrskog	270	13%
Barrskog	85	38%
<i>varav tall</i>	18	50%
	Total	2536

8. Åsundens lövskogar -Kölingared

Trakten omfattar lövskogarna i Åtrans dalgång kring sjöarna Åsunden, Tolken med flera sjöar i trakten kring Kölingared. Rester av en historiskt sett mer vidsträckt skog förekommer framförallt i bergbranter medan gammelek och igenvuxna lövängar/hagmarker finns närmare bebyggelsen. Brantskogar av olika slag, strandsumpskogar och lövskogar i ett igenväxande odlingslandskap med varierande grad av hävd är signum för denna trakt. De triviala lövträden björk, al, asp och sälg har därmed en stark ställning i värdeetrakten. Andra viktiga beståndstyper är bokskog av lågörttyp, ek-hasselskog, ekhage, ekskog av ristyp, blandlövhagar av olika slag och klibbalskogar av olika slag. På många håll är marken bördig med en rik kärlväxtflora. Kännetecknande skogstyper är lövsumpskog, triviallövskog med ädellövinslag, ädellövskog och triviallövskog. Exempel på naturresevat är Korpeboberg och Torpa.

8. Åsundens lövskogar -Kölingared

Värde trakt för ädellövs skog (inkl. triviallövsskog med ädellövsslag) och triviallövsskog (inkl. lövsumpskog)		
Förekommande nationellt prioriterade skogstyper: ädellövs skog och triviallövs skog med ädellövs slag		
Prioritet för fortsatt formellt skydd: hög		
Areal Skogs mark : 36 609 ha		
Värde kärnor	Areal (ha)	Andel i formellt skydd
Ädellövs skog	1646	13%
Triviallövs skog	1152	5%
Lövblandad barr skog	278	16%
Barr skog	170	54%
<i>varav tall</i>	21	71%
Total	3246	

9. Lygnern – Viskans dalgång

Lygnern-Viskans dalgång är en ekdominerad lövskogstrakt som sträcker sig in i Hallands län. I sluttingar och dalgångar växer lövskogar av olika karaktär. Eken dominerar på såväl fattig som rik mark. Det finns triviallövskogar med ädellövsslag där ekslaget är framträdande, men det förekommer även inslag av ask. I triviallövskogar dominerar framför allt björk och i raviner mot Viskan finns albestånd med både klibbal och gråal. Längs Lygnerns norra och västra delar finns mäktiga rasbranter. I trakten förkommer det även betad skog. Kännetecknande skogstyper är ädellövsskog, triviallövsskog med ädellövsslag och lövsumpskog. Här ligger naturreservaten Årenäs - Tostakulla och Ramhultafallet.

9. Lygnern - Viskans dalgång

Värde trakt för ädellövs skog (inkl. triviallövs skog med ädellövs slag) och triviallövs skog (inkl. lövs umpskog)		
Förekommande nationellt prioriterade skogstyper: ädellövs skog och triviallövs skog med ädellövs slag		
Prioritet för fortsatt formellt skydd: hög		
Areal Skogs mark : 29 316 ha		
Värde kärnor	Areal (ha)	Andel i formellt skydd
Ädellövs skog	1239	26%
Triviallövs skog	233	21%
Lövblandad barr skog	151	34%
Barr skog	261	38%
<i>varav tall</i>	95	45%
Total	1884	

10. Anten – Mjörn

En lövskogsrik trakt som omfattar de övre delarna av Säveåns dalgång runt sjöarna Aspen, Sävelången, Mjörn, Anten och Färgen. Såväl större gods som utpräglad bondebygd gör att beståndens skogshistoria är mycket varierad. Detta tillsammans med hög kuperingsgrad och skiftande markförhållanden gör att ett stort antal beståndstyper är representerade. Trakten är en av länets största kärnor av igenväxta lövängar/hagmarker. Andra viktiga beståndstyper är blandlövhagar av olika slag, ekhage, ekhasselsskog, eksskog av ristyp, lövängar och igenvuxna lövängar/hagmarker av olika slag samt sekundära triviallövsskogar av olika slag. Kännetecknande

skogstyper är triviallövsog, triviallövsog med ädellövinslag och ädellövsog. Exempel på naturreservat är Nääs ekhagar.

10. Anten - Mjörn

Värdegranskning för ädellövsog (inkl. triviallövsog med ädellövinslag) och triviallövsog (inkl. lövsompskog)		
Förekommande nationellt prioriterade skogstyper: ädellövsog och triviallövsog med ädellövinslag		
Prioritet för fortsatt formellt skydd: medel		
Areal Skogsmark: 21 527 ha		
Värdegranskning	Areal (ha)	Andel i formellt skydd
Ädellövsog	1514	36%
Triviallövsog	927	15%
Lövblandad barrskog	364	43%
Barrskog	566	63%
<i>varav tall</i>	143	69%
	Total	3371

11. Sydöstra Göteborgs lövsog

Trakten präglas av stor förekomst av ädellövsog och sitt tätortsnära läge. Ädellövsogarna är framför allt ekdominerade av typen hedekskog på magrare marker. Bokskogar förekommer på några ställen i trakten och det finns även en viss förekomst av lind, främst i rasbranter. På gamla inägomarker växer frodigare ädellövsog och i ett bitvis småskaligt och variationsrikt odlingslandskap finns värdefulla vårdträdsmiljöer. Triviallövsog med ädellövinslag är vanliga på rikare marker. Även här utgör eken ett stort inslag men alm och ask är också vanligt förekommande. Triviallövsogarna i trakten domineras framförallt av björk med varierande inslag av al och asp. Kännetecknande skogstyper är ädellövsog och triviallövsog med ädellövinslag. Naturreservat i trakten är Gallhålan, Rådasjön och Sandsjöbacka.

11. Sydöstra Göteborgs lövsog

Värdegranskning för ädellövsog (inkl. triviallövsog med ädellövinslag)		
Förekommande nationellt prioriterade skogstyper: Ädellövsog och triviallövsog med ädellövinslag		
Prioritet för fortsatt formellt skydd: medel		
Areal Skogsmark: 9 834 ha		
Värdegranskning	Areal (ha)	Andel i formellt skydd
Ädellövsog	949	20%
Triviallövsog	500	20%
Lövblandad barrskog	408	35%
Barrskog	556	59%
<i>varav tall</i>	295	58%
	Total	2413

12. Risveden

Trakten utgörs av en högplatå med stora mosaikartade skogsområden i kuperad terräng och inslag av sjöar, branter, fukthedar och kärr. Kring sjöarna dominerar olikåldrig naturskog med inslag av lågor, torrakor och högstubbar. Delar av området var ljunghed för 150 år sedan. Karakteristiskt är förekomsten av utpräglad västliga kärleväxter och i vissa branter förekommer rik ört- och lavflora. I vissa våtmarker finns inslag av mer krävande växtarter. Området har genom sin vildmarks-karaktär stort rekreativt värde. Kännetecknande skogstyper är tallskog och lövblandad barrskog. Flera av kärnområdena som t.ex. Kroksjöområdet och Ramdalsområdet är skyddade som naturreservat.

12. Risveden

Värde-trakt för barrskog, tallskog och lövblandad barrskog		
Förekommande nationellt prioriterade skogstyper: -		
Prioritet för fortsatt formellt skydd: Låg		
Areal Skogsmark: 4807 ha		
Värdekärnor	Areal (ha)	Andel i formellt skydd
Ädellövskog	38	39%
Triviallövskog	38	45%
Lövblandad barrskog	121	81%
Barrskog	780	87%
<i>varav tall</i>	106	90%
Total	977	

13. Södra Götaälvs dalgång med omgivande fjällar

Trakten domineras av näringsfattig barrskog och blandskog på fjällen över högsta kustlinjen, sura ekskogar på de lägre fjällen och rikare ädellövskog i älvdalgången. Skogarna i Svartedalen och på Vättlefjäll domineras av gran. De lägre fjällen domineras av blandskog och sura hedekskogar. I dalgångarna på båda sidor om Göta älv och ned mot Nordre Älv är marken näringsrikare. I sluttningar och på åkerholmar finns ett rikt inslag av ädellövskogar. Främst ekskog, men även bokskog och andra lövskogstyper förekommer. Kännetecknande skogstyper är tallskog, lövblandad barrskog och ädellövskog. Exempel på barrskogsreservat är Svartedalen och Vättlefjäll. Fina ädellövskogar finns skyddade bland annat i reservaten Marieberg och Lysegården.

13. Södra Götaälvs dalgång med omgivande fjällar

Värde-trakt för ädellövskog (inkl. triviallövskog med ädellövinslag), triviallövskog (inkl. lövsumpskog), barrskog, tallskog och lövblandad barrskog		
Förekommande nationellt prioriterade skogstyper: Ädellövskog och triviallövskog med ädellövinslag		
Prioritet för fortsatt formellt skydd: Medel		
Areal Skogsmark: 26 049 ha		
Värdekärnor	Areal (ha)	Andel i formellt skydd
Ädellövskog	1209	24%
Triviallövskog	458	21%
Lövblandad barrskog	781	45%
Barrskog	2787	53%
<i>varav tall</i>	753	42%
Total	5235	

14. Kungälvsv lövskogar

Kungälvsv kommun är mycket rik på ädellövskog. Ekskogar är den vanligaste skogstypen, men även bokskogar och ädellövskogar, både ask-almskogar och ek-bokskogar är förhållandevis vanliga. De värmegynnade kustlövskogarna med sina välutvecklade skogsbryn har stora naturvärden, ofta med en intressant insektsfauna och rik kärlväxtflora t.ex. på Älgön. Vid Gullbringa, en av traktens många bokskogar, finns en lång rad av rödlistade epifyter, varav flera är akut hotade. Kännetecknande skogstyper för området är ädellövskog. Inom trakten finns bland annat skogsreservaten Älgön-Brattön, Gullbringa och Guddehjälm.

14. Kungälvsv lövskogar

Värdegranskning för ädellövskog (inkl. triviallövskog med ädellövsvinslag)		
Förekommande nationellt prioriterade skogstyper: Ädellövskog och triviallövskog med ädellövsvinslag		
Prioritet för fortsatt formellt skydd: medel		
Areal Skogsmark: 5071 ha		
Värdegranskning	Areal (ha)	Andel i formellt skydd
Ädellövskog	631	51%
Triviallövskog	69	30%
Lövblandad barrskog	55	67%
Barrskog	57	81%
<i>varav tall</i>	33	94%
Total	812	

15. Bohusläns randskogar

De kustnära lövskogarna i Bohuslän präglas av det milda fuktiga klimatet och den utpräglade sprickdalsterrängen. Det avgränsade området består av ett stort antal åtskilda objekt av likartad typ där skogarna bildar långsmala stråk längs foten av de skarpa bergbranterna. Övergången från busksnår och krattskog i exponerade lägen till högstammig skog i dalbottenarna kännetecknar de flesta bestånden. Hedekskog och ädellövskogar är viktiga skogstyper. Små bestånd med klibbal, ask, alm och lind finns på bättre jordar och i skyddade lägen. De värmegynnade kustlövskogarna med sina välutvecklade skogsbryn har stora naturvärden, ofta med en intressant insektsfauna och rik kärlväxtflora. Kännetecknande skogstyper är ädellövskog och triviallövskog med ädellövsvinslag. Ett flertal reservat finns inom området, några bland de finaste är Näverkärr, Sundsby och Gullmarsberg.

15. Bohusläns randskogar

Värdegranskning för ädellövskog (inkl. triviallövskog med ädellövsvinslag)		
Förekommande nationellt prioriterade skogstyper: Ädellövskog och triviallövskog med ädellövsvinslag		
Prioritet för fortsatt formellt skydd: medel		
Areal Skogsmark: 43 345 ha		
Värdegranskning	Areal (ha)	Andel i formellt skydd
Ädellövskog	1914	32%
Triviallövskog	702	26%
Lövblandad barrskog	406	37%
Barrskog	860	67%
<i>varav tall</i>	556	75%
Total	3882	

16. Bredfjället

Bredfjället är till stor del täckt av blåbärsgranskog, men tallskog med stort lövinslag av framförallt ek dominerar på de höga partierna. Det är ett höglänt och sjörikt bergsområde med varierande topografi, skogen bryts av myrmarker, sjöar och hållmarker som mestadels är näringsfattiga. Vid Vargfjället i norr förekommer rikare flora. Kännetecknande skogstyper inom trakten är ädellövskog, triviallövskog med ädellövinslag, barrskog, lövblandad barrskog och triviallövskog. En stor del av trakten är naturreservat.

16. Bredfjället

Värdeområde för ädellövskog (inkl. triviallövskog med ädellövinslag), barrskog, tallskog, triviallövskog (inkl. lövsumpskog) och lövblandad barrskog		
Förekommande nationellt prioriterade skogstyper: Ädellövskog och triviallövskog med ädellövinslag		
Prioritet för fortsatt formellt skydd: låg		
Areal Skogsmark: 16 626 ha		
Värdekärnor	Areal (ha)	Andel i formellt skydd
Ädellövskog	781	44%
Triviallövskog	243	23%
Lövblandad barrskog	342	67%
Barrskog	775	79%
<i>varav tall</i>	224	77%
Total	2141	

17. Örekilsälven – Munkedal

Utmed Örekilsälven och Munkedalsälvens dalgångar finns ett av Bohusläns största sammanhängande lövskogsområden. Trädskiktet domineras av alm, lönn och ask med rik lundvegetation samt al i lägre fuktigare partier. Längs Örekilsälvens dalgång finns bestånd av gråal. Spritt i skogarna finns gamla och mycket grova ekar, askar och lönnar. Slutna, lundartade partier omväxlar med mer eller mindre öppna torrängsfragment med kalkkrävande växter. Kännetecknande skogstyper för trakten är ädellövskog, triviallövskog med ädellövinslag och tallskog. Det finns flera naturreservat i området, Kviström och Strömmarna och det planerade reservatet Örekilsälven, nedströms Kärnjön

17. Örekilsälven - Munkedal

Värdeområde för ädellövskog (inkl. triviallövskog med ädellövinslag) och triviallövskog (inkl. lövsumpskog)		
Förekommande nationellt prioriterade skogstyper: Ädellövskog och triviallövskog med ädellövinslag		
Prioritet för fortsatt formellt skydd: hög		
Areal Skogsmark: 7875 ha		
Värdekärnor	Areal (ha)	Andel i formellt skydd
Ädellövskog	264	13%
Triviallövskog	84	11%
Lövblandad barrskog	71	34%
Barrskog	458	44%
<i>varav tall</i>	168	49%
Total	877	

18. Kynnefjäll

Kynnefjäll är ett vildmarksområde som under tidigt 1900-tal till stor del var klätt av ljunghedar. Idag består trakten till övervägande del av hållmarkstallskogar och större myr- och naturskogsmosaiker men även bestånd av barrblandskog förekommer. Fjället är präglat av tidigare skogsbränder och den senaste branden var 2014. Inslaget av hållmarker är betydande. Den sura berggrunden och magra jordmånen är avgörande för växt- och djurlivet. I Kynnefjälls centrala delar är topografin mycket varierad med sjöar och myrmarker i sprickdalarna och öster om sjön Löv vidtar en flack platå. Kännetecknande skogstyper är tallskog och barrskog. En stor del av trakten omfattas av naturreservat.

18. Kynnefjäll

Värdegranskning för barrskog		
Förekommande nationellt prioriterade skogstyper: -		
Prioritet för fortsatt formellt skydd: låg		
Areal Skogsmark: 3746 ha		
Värdegränser	Areal (ha)	Andel i formellt skydd
Ädellövskog	8	100%
Triviallövskog	106	96%
Lövblandad barrskog	245	95%
Barrskog	1109	94%
<i>varav tall</i>	538	94%
Total	1468	

19. Edsleskog – Dalformationen

En stor trakt med varierad topografi och stor sjörikedom. Den skiftande berggrunden bidrar till vegetationens variation inom området. Viktiga beståndstyper är brantskogar av olika slag och igenvuxna lövängar/hagmarker. Främst de norra delarna är högintressanta för den vitryggiga hackspetten och dess följarter. Ställvis inom trakten förekommer sällsynta suboceaniska skogskryptogamer. Berggrunden inom främst Dalformationen ger förutsättningar för krävande och sällsynta skogsorganismer varav flera har sin huvudutbredning här t.ex. uddbräken och hällebräcka. Området är också rikt på krävande marksvampar. Kännetecknande skogstyper är lövblandad barrskog, triviallövskog och triviallövskog med ädellövinslag. Exempel på naturreservat inom trakten är Baljäsen, Skärbo, Sörknatten och Ranneberget.

19. Edsleskog - Dalformationen

Värdegranskning för ädellövskog (inkl. triviallövskog med ädellövinslag), triviallövskog (inkl. lövsumpskog), lövblandad barrskog, barrskog och tallskog		
Förekommande nationellt prioriterade skogstyper: Triviallövskog med ädellövinslag, kalkbarrskog och asprika skogar (prioriterad skogstyp för Västra Götalands län)		
Prioritet för fortsatt formellt skydd: medel		
Areal Skogsmark: 66 211 ha		
Värdegränser	Areal (ha)	Andel i formellt skydd
Ädellövskog	1152	49%
Triviallövskog	1123	51%
Lövblandad barrskog	1075	68%
Barrskog	3724	72%
<i>varav tall</i>	2159	74%
Total	7074	

20. Stora Le

Sprickdalslandskap med varierande topografi. En mosaik av öppna torrängsmarker och igenväxande odlingsmarker samt frodiga sprickdalgångar med värdefulla barrblandskogar och triviallövskogar i ett fuktigt klimat skapar förutsättningar för stor artrikedom av bland annat suboceaniska skogskryptogamer. Karakteristiskt är också brantskogar av ädellövfattig typ, äldre lövbrännor och sekundärskogar av olika slag. Kärlväxtflora är på sina håll mycket rik. I trakten finns även urskogslänkande örtrika granbestånd med artrik moss- och svampflora. Kännetecknande skogstyper är i första hand lövblandad barrskog och triviallövskog. Ett flertal naturreservat finns i området, några bland de finaste är Kölviken, Bokullen, Grå kulle och Stora Les branter.

20. Stora Le

Värdeextrakt för barrskog, lövblandad barrskog och triviallövskog (inkl. lövsumpskog)		
Förekommande nationellt prioriterade skogstyper: Kalkbarrskog och asprika skogar (prioriterad skogstyp för Västra Götalands län)		
Prioritet för fortsatt formellt skydd: medel		
Areal Skogsmark: 26 589 ha		
Värdekärnor		
	Areal (ha)	Andel i formellt skydd
Ädellövskog	106	23%
Triviallövskog	334	16%
Lövblandad barrskog	168	48%
Barrskog	963	73%
<i>varav tall</i>	390	71%
	Total	1571

21. Tresticklan

Området kännetecknas av skarpt markerade nord/sydgående bergsryggar och mellanliggande dalstråk med myrar och skogstjärnar. Gles, mager hållmarkstallskog dominerar men även gran förekommer, främst där jordtäcket är tjockare. Skogen har naturskogskaraktär och är ett av Sydsveriges största sammanhängande barrskogsområden som inte påverkats av efterkrigstidens storskaliga skogsbruk. Lövinslaget är litet och utgörs i första hand av björk och asp men även sälg, rönn och al. Kännetecknande skogstyp är tallskog och barrskog. Trakten är till stor del skyddad som nationalpark.

21. Tresticklan

Värdeextrakt för barrskog och tallskog		
Förekommande nationellt prioriterade skogstyper: -		
Prioritet för fortsatt formellt skydd: låg		
Areal Skogsmark: 4781 ha		
Värdekärnor		
	Areal (ha)	Andel i formellt skydd
Ädellövskog	1	100%
Triviallövskog	88	93%
Lövblandad barrskog	138	94%
Barrskog	2279	97%
<i>varav tall</i>	1819	99%
	Total	2506

6. Urval av områden för formellt skydd

I detta kapitel beskrivs viktiga utgångspunkter för urvalet av områden för formellt skydd. En prioriteringsmodell presenteras och en översikt av modellen finns i tabell 4. Principer för prioriteringar av skogsbiologiska bevarandevärden tar sin utgångspunkt i naturvårdsbiologisk forskning¹⁷. Vid prioriteringen tas det hänsyn dels till skogsbiologiska bevarandevärden, dels till andra bevarandevärden.

De skogsbiologiska bevarandevärdena kan sammanföras till tre typer:

- högt naturvärde på beståndsnivå
- hög grad av långsiktig funktionalitet
- prioriterad skogstyp.

De andra bevarandevärdena sammanförs till två kategorier:

- tätortsnära värdekärnor
- tydliga synergier mellan skogsbiologiska värden och värden i andra miljö kvalitetsmål och andra samhällsintressen, inklusive övriga friluftslivsvärden.

6.1. Utgångspunkter

6.1.1. En värdebaserad ansats

Avsikten med ett värdebaserat arbetssätt är att arbeta planmässigt så att skogarna med de högsta naturvärdena skyddas formellt eller avsätts frivilligt. Strategins mål är att naturvärdena i dessa inte ska försämrats och att formellt skydd och frivilliga avsättningar ska komplettera varandra så att skyddsvärda områden bevaras.

6.1.2. Värdekärnor före utvecklingsmarker

Det tar lång tid för de flesta typer av skogliga värdekärnor med dess innehåll av strukturer såsom gamla träd och grov död ved att bildas. Det är också för de flesta typer av värdekärnor osannolikt att nya värdekärnor av dagens kvalitet och artinnehåll kan återskapas inom rimlig tid eller till rimlig kostnad för att trygga många specialiserade arters överlevnad. Det är alltså mer kostnadseffektivt att bevara befintliga värden framför att riskera att de går förlorade och istället göra osäkra investeringar i utvecklingsmarker som kanske betalar sig först på lång sikt.

Strategins huvudinriktning, som utgår framför allt från det kortsiktiga behovet av formellt skydd, är därför att statens resurser ska prioriteras för bevarandeåtgärder för befintliga skogsbiologiska värdekärnor. Det är önskvärt att värdekärnor som inte kan skyddas formellt prioriteras inom de frivilliga avsättningarna.

6.1.3. Strategins grundkrav för formellt skydd

Grundkravet är att ett område som prioriteras för formellt skydd utgår från en skogsbiologisk värdekärna. Naturvårdsavtal kan under vissa förhållanden även tecknas för områden med höga sociala värden utan skogsbiologisk värdekärna, liksom för områden som bedöms ha stor betydelse för uppfyllandet av åtgärdsprogram för hotade arter.

¹⁷ Bl.a. Appelqvist och Löfgren 2005, Angelstam m.fl. 2010

6.1.4. Värdekärnor i värdeetrakter

Geografiskt koncentrerade insatser för formellt skydd ökar möjligheten att få ett funktionellt bevarande av många rödlistade och andra arter. Detta är en av de grundläggande faktorerna som karakteriserar en fungerande grön infrastruktur. Därför prioriteras värdekärnor av de skogstyper som angivits för värdeetrakten högt för formellt skydd. Att uppnå god ekologisk funktionalitet är ett långsiktigt arbete där även de frivilliga avsättningarna, en god miljöhänsyn och anpassningar av skogsskötseln spelar en central roll.

6.1.5. Värdekärnor utanför värdeetrakter el. i trakt med låg prioritet för skydd

Högkvalitativa värdekärnor utanför värdeetrakter kan i många fall prioriteras för formellt skydd. Det kan handla om att värdekärnan är av hög kvalitet och utgörs av en prioriterad skogstyp, ligger tätortsnära eller på en nyckelbiotopsrik fastighet. Modellen med koncentrerad naturvård i värdeetrakter har i första hand utarbetats utifrån de mer specialiserade och habitatkrävande arternas behov. Lättrörliga och mindre specialiserade arter är sannolikt inte lika beroende av värdeetrakter för sin långsiktiga överlevnad. I många fall kan de troligen överleva även utanför värdeetrakterna under relativt lång tid. Värdekärnor utanför värdeetrakt är därför viktiga att bevara, både för mindre krävande arters skull och för värdekärnornas funktion som spridningskällor för mer specialiserade arter.

6.1.6. Värdekärnor nära tätorter

Värdekärnor såväl inom som utanför värdeetrakter och som ligger inom 500 meter från en tätort¹⁸ prioriteras i många fall för formellt skydd, i synnerhet om de är av hög kvalitet och utgörs av en prioriterad skogstyp. Bevarandet av dessa värdekärnor är en av många viktiga åtgärder för att säkerställa människors möjlighet för rekreation och friluftsliv i skogar nära tätorten.

6.1.7. Utvecklingsmarker kan ingå vid naturreservatsbildning

Vid avgränsning av ett naturreservat ska ändamålsenliga gränser eftersträvas enligt de principer som ges i Naturvårdsverkets vägledning.¹⁹ En viss mängd utvecklingsmark med påtaglig utvecklingspotential liksom skydds zoner och arronderingsmark kan ingå. Andelen värdekärna bör normalt uppgå till minst 70 % av den produktiva skogsmarksarealen.

Det bör uppmärksammas att principerna om utvecklingsmarker ska tillämpas restriktivt och i de enskilda fallen avvägas mot behovet av att istället skydda värdekärnor på annan plats.

Marker av detta slag ska således ingå i reservat enbart för att skapa ekologisk funktionalitet. Inom ramen för detta syfte ska skydd och skötsel tillämpas som innebär att utvecklingsmarken utvecklas till värdekärna på kortast möjliga tid.

Vid avgränsande av utvecklingsmark tillämpas ett landskapsperspektiv. Utvecklingsmark ska vara av samma eller liknande skogstyp som värdekärnan, prioriterad skogstyp, skogstyp som ligger till grund för utpekandet av värdeetrakt eller av samma skogstyp som en närliggande värdekärna. Ett längre tidsperspektiv kan tillämpas om reservatet domineras av ädellövrisk skog.

¹⁸ SCB 2010. Tätorter, småorter och fritidshusområde. www.scb.se.

¹⁹ Naturvårdsverket 2008. Planering av naturreservat – vägledning för beskrivning, indelning och avgränsning. Rapport 5788.

Följande typer av utvecklingsmarker ska prioriteras lågt under etappmålsperioden:

- utvecklingsmarker till objekt med skogstyper präglade av storskaliga störningar, t.ex. tallskogar där arterna generellt har en högre spridningsförmåga.
- utvecklingsmark till värdekärnor med mer ordinära skogsbiologiska värden
- utvecklingsmark utanför värdetrakter
- utvecklingsmark runt icke prioriterade skogstyper.

Principerna ovan kan även vara vägledande för avgränsning av naturvårdsavtal.

6.2. Högt naturvärde på beståndsnivå

De viktigaste naturvärdena på beståndsnivå är:

- nyckelelement
- artförekomster
- skogshistorik

Vid bedömningen av naturvärdet på beståndsnivå ska dessa faktorer vägas samman.

Ett område kan ha högt naturvärde på beståndsnivå utan att samtliga dessa tre naturvärden är höga, t.ex. kan ett bestånd ha högt naturvärde enbart tack vare förekomsten av en stor mängd rödlistade arter.

6.2.1. Nyckelelement

Nyckelelementen beskrivs närmare i Skogsstyrelsens handbok för inventering av nyckelbiotoper²⁰.

6.2.2. Artförekomster

Antalet kända arter är ofta beroende av inventeringsinsatsen, något som är viktigt att uppmärksamma i utvärderingen av artförekomster. En viktig bedömningsgrund är antal, populationsstorlek och kategori av rödlistade arter. Generellt värderas arter från de högre rödlistekategorierna högre än de från de lägre kategorierna.

Förekomst av arter som är fridlysta enligt artskyddsförordningen ska också tas med i bedömningen, framförallt när förekomsten bedöms vara viktig för artens bevarandestatus.

Bland de hotade arter som har ett åtgärdsprogram är flera arter skogslevande. Förekomsterna av dessa arter ska uppmärksammas vid områdesurvalet. Även förekomster av signalarter bör tas med i bedömningen.

6.2.3. Skogshistorik

God kännedom om skogs- och markanvändningshistorik är betydelsefull i arbetet med urval av områden för formellt skydd. Historiken är central för att förstå uppkomsten av olika bevarandevärden samt hur dessa bevaras. Historiska kartor är ett exempel på användbart planeringsunderlag. Skoglig kontinuitet och trädkontinuitet är viktig för mindre rörliga arter i skogslandskapet.

²⁰ Skogsstyrelsen 2014. Handbok för inventering av nyckelbiotoper.

Hög trädålder och sena successionsstadier är ovanliga företeelser i det brukade skogslandskapet. Många arter knutna till gamla träd och sena successionsstadier är i dag därför ovanliga. I flertalet fall är ett bestånd värdefullare ju fler gamla träd som förekommer. Medelåldern i beståndet är mindre viktig då det är åldern på de äldre och äldsta träden samt deras naturvärdeskvalitet som normalt är avgörande. Kvarvarande skogar med långvarig trädkontinuitet bakåt i tiden har ofta höga bevarandevärden.

Ekologiska störningar är betydelsefulla för beståndsstruktur och naturvärden. De ger ofta upphov till luckiga och glesa skogar med en ökad grad av solexponering vilket gynnar många rödlistade arter. Viktiga störningar som ofta skapar höga naturvärden är brand, översvämningar, stormfällningar, insektsangrepp och äldre hävdregimer som bete, slätter och lövtäkt.

6.2.4. Värdering av naturvärden på beståndsnivå

Naturvärden på beståndsnivå värderas i jämförelse med områden av likartad skogstyp. Mängden nyckelelement, antal rödlistade arter, brandfrekvens m.m. varierar naturligt från skogstyp till skogstyp beroende på markens bördighet, störningsregim samt geografiska läge. Exempelvis uppfyller en aspskog som är 130 år kriteriet hög trädålder och/eller ett sent successionsstadium i betydligt högre utsträckning än en ekskog av samma ålder. Naturvärden kan generellt inte jämföras kvantitativt mellan olika skogstyper utan enbart mellan likartade skogstyper.

6.3. Hög grad av långsiktig funktionalitet

Ett områdes långsiktiga funktionalitet för olika arters, skogstypers och processers bevarande varierar från art till art, skogstyp till skogstyp och från process till process. Stora värdekärnor, kluster av värdekärnor och värdekärnor i värdetrakter har störst möjlighet att hysa de mest specialiserade och känsliga arterna även på lång sikt och ska prioriteras vid områdesurval. Små värdekärnor som ligger isolerade i ett hårt brukat landskap där långsiktig funktionalitet bedöms som osannolik prioriteras lågt när det gäller formellt skydd.

En enskild värdekärnas långsiktiga funktionalitet beror både på interna beståndsfaktorer och på värdekärnans läge i landskapet. En värdekärna med ihåliga ekar kan ha en relativt låg grad av konnektivitet med andra värdekärnor om den ligger några kilometer från närmaste håleksområde, medan detta avstånd för många brandgynnade tallskogsarter innebär en högre grad av konnektivitet.

De viktigaste bevarandevärdena för långsiktig funktionalitet är:

- storleken och formen på den skogsbiologiska värdekärnan
- konnektivitet med andra likartade värdekärnor
- lokalisering i värdetrakt.

6.3.1. Storleken och formen på värdekärnan

Stora värdekärnor är mer värdefulla än små, om förhållandena i övrigt är likvärdiga. Storleken har betydelse för att värdekärnan ska kunna upprätthålla ett så komplett växt- och djursamhälle som möjligt. Stora värdekärnor ökar sannolikheten för ökad biotopmångfald, större och mer kontinuerlig tillgång på viktiga substrat, fler arter och större populationer samt minskade kanteffekter.

Storleken har olika betydelse i olika typer av skogar, för olika organismer och i olika delar av landet. Vissa skogstyper är naturligt små, t.ex. källmiljöer, och där saknar storlekskriteriet relevans. En värdekärna som har formen av en cirkel är i mindre utsträckning utsatt för externa faktorer jämfört

med en värdekärna som har en annan form. En värdekärna som är topografiskt, eller på annat sätt, skyddad är mindre utsatt för påverkan från omgivningen och formen har därför mindre betydelse. Vissa skogstyper t.ex. strandskogar utefter vattendrag och sjöar, liksom många brantskogar har normalt en form som starkt avviker från cirkeln vilket gör att detta kriterium för sådana skogstyper har mindre relevans. För att en enskild värdekärna ska bedömas uppfylla kravet på långsiktig funktionalitet bör den omfatta minst 50 ha för lövskog samt 100 ha för barrskog.

6.3.2. Ekologisk konnektivitet med andra värdekärnor

God ekologisk konnektivitet innebär att områden har ett fungerande utbyte, så att individer av olika arter kan förflytta sig mellan områdena. Att skapa nätverk av formellt skyddade och frivilligt avsatta, såväl stora som små, värdekärnor med god konnektivitet bör prioriteras för samtliga skogstyper.

Värdekärnornas omgivningar har betydelse för konnektiviteten. Ju mer omgivningarna avviker från värdekärnornas utseende, desto svårare blir det att uppnå konnektivitet mellan dem. Det omgivande skogsbrukets inriktning, miljöhänsynen, de frivilliga avsättningarna och det formella skyddet av andra värdekärnor är sammantaget avgörande för den framtida ekologiska konnektiviteten och viktiga faktorer att beakta i arbetet med att utveckla en fungerande grön infrastruktur.

I bedömningen av konnektiviteten tas hänsyn till vilken skogstyp det är fråga om. Arter knutna till skogstyper som naturligt ofta utsätts/utsatts för storskaliga störningar är oftast mer mobila. Typexemplet är organismer knutna till brandpräglade tallskogar. Brandpräglade tallskogar som förekommer i ett brukat landskapsavsnitt kan fungera tillsammans. Föryngringsytor med sparade evighetsträd och grov död ved har dessutom bättre möjligheter att fungera förstärkande och sammanbindande för dessa värdekärnor än för andra skogstyper.

6.3.3. Lokalisering i värde-trakt

En värdekärna som ligger i en värde-trakt för dess skogstyp med medel eller hög prioritet för formellt skydd prioriteras framför ett likartat område som ligger utanför värde-trakt eller i trakt med låg prioritet för formellt skydd. Genom att prioritera värde-trakter i arbetet med såväl formellt skydd som frivilliga avsättningar ökar möjligheten för att arealen kvarvarande livsmiljöer hamnar över de kritiska tröskelvärdena för de mest känsliga arterna knutna till värde-traktens skogstyp.

6.3.4 Lokalisering i kluster

Om värdekärnor ligger i kluster där det kan anses att ekologisk konnektivitet råder, ska den sammanlagda arealen skogsbiologisk värdekärna räknas samman vid bedömning av storlekskriteriet. Vid bedömning av kluster och sammanräkning av arealer ingår både formellt skyddade och frivilligt avsatta värdekärnor.

Med kluster avses en samling av värdekärnor av samma skogstyp som tillsammans utgör minst 50 ha för lövskog, respektive 100 ha för barrskog, och där avståndet är max 500 m mellan värdekärnorna.

6.4. Prioriterad skogstyp

De skogstyper som Sverige bedöms ha ett internationellt ansvar för eller som bedöms vara underrepresenterade i det befintliga formella skyddet kallas här för prioriterade skogstyper. Prioriterade skogstyper utgör en av prioriteringsgrunderna för formellt skydd. Grundkravet, att ett område som ska skyddas ska utgå från en skogsbiologisk värdekärna, måste uppfyllas även för dessa skogstyper.

Följande nationellt prioriterade skogstyper förekommer i Västra Götalands län:

- **Ädellövskog, inklusive hassellundar, i nemoral och boreonemoral region.** I huvudsak homogen ädellövskog (>70% löv, >50% ädellöv). Naturbetesmarker förstärker naturvärdena
- **Triviallövskog med ädellövinslag.** Lövskogar med 20 - 50% ädellöv. Naturbetesmarker förstärker naturvärdena.
- **Kalkbarrskog.** Barrskog på kalkrik mark eller andra marker med höga halter av baskatjoner. I ett internationellt perspektiv bedöms de stora arealerna av artrika kalkbarrskogar på Gotland, Stockholm, Uppsala och Jämtlands län vara särskilt viktiga att lyfta fram.
- **Skärgårdsnaturskogar.** Samling av öar, holmar och skär med naturskog invid kust inklusive kringliggande vatten. Fastlandskogar i anslutning till skärgårdar inräknas upptill 300 meter inåt land. Här räknas även skärgårdar i Väneren.
- **Medelålders – sena lövsuccessioner** på frisk mark i boreal och boreonemoral region.
- **Sandbarrskogar** på sand eller grusmark.
- **Större myr- och naturskogsmosaiker i boreal och boreonemoral region.** Ett större sammanhängande odikat myr- och naturskogsområde, där skogsmarken till största delen består av värdekärna men även av nödvändiga skyddszoner. Fastmarksskog förekommer i mosaikartade blandningar med öppen eller trädklädd myr. Öppet vatten i form av gölar, tjärnar och rinnande vatten ingår nästan alltid. Med större menas i boreonemoral region mer än 500 hektar.
- **Svämlövnaturskogar.** Omfattande lövskogar längs flacka stränder och i älvars närhet, samt lövsumpskogar med rörligt markvatten och av översilningstyp.
- **Äldre betespräglad skog.** Tydligt betespräglade skogar med äldre, extensivt nyttjat barr-, löv- eller blandskogsbestånd som uppkommit genom naturlig föryngring. Områdena har under skogens uppväxt och mognad utan längre uppehåll betats åtminstone in på 1960-talet av hästar, nötkreatur, får eller getter.
- **Skogar med hög bonitet.** Hög bonitet definieras enligt tabell 4.

Region	Trädslag	Ståndortsindex (m)
Nordboreal	Tall	22
	Gran	20
Sydboreal	Tall	26
	Gran	28
Boreonemoral	Tall	28
	Gran	30
Nemoral	Tall	28

Tabell 4. Skogar med hög bonitet. Nedre ståndortsindex per SUS-region.

6.4.1. Prioriterad skogstyp för Västra Götalands län

Inom länet har behovet av att komplettera de nationellt prioriterade skogstyperna med särskilt betydelsefulla skogar för länet identifierats. Det gäller skogstyper och arter med en utbredning och förekomstfrekvens som motiverar särskilda bevarandeåtgärder.

Inom framförallt de västra delarna av länet är förekomsten av sällsynta arter av suboceaniska lavar knutna till asp betydelsefull. Arterna är beroende av en hög och jämn luftfuktighet ofta i nederbördsrika områden och de är känsliga för ingrepp som påverkar luftfuktigheten i högre grad. Dessa artrika miljöer utgörs ofta även till stor del av gran och hotas av avverkning, vilket motiverar särskilda bevarandeåtgärder.

Prioriterad skogstyp för Västra Götaland är:

- **Asprika skogar** löv- eller barrblandskogar med ett rikt inslag av asp, 20 - 30%, eller med ett mindre inslag av mycket gamla aspar. Miljöerna är ofta artrika med arter knutna till asp.

Även denna prioriterade skogstyp utgör en av prioriteringsgrunderna för formellt skydd. Grundkravet, att ett område som ska skyddas ska utgå från en skogsbiologisk värdekärna, måste uppfyllas även för denna skogstyp.

6.5. Andra bevarandevärden

6.5.1. Tätortsnära skogar

Skogen är på de flesta håll i länet en viktig friluftsmiljö och utgör en central del av vårt landskap. De skogar som nyttjas mest är de skogar som ligger nära där vi bor. Eftersom 85 procent av Sveriges befolkningen bor i tätorter²¹ är den tätortsnära skogen av särskild betydelse för skogens sociala värden. I första hand ska kommunernas planering vara ett skydd mot exploatering, för exempelvis bebyggelse, men detta är inte alltid tillräckligt.

För att uppnå friluftslivsmålen behöver insatserna för bevarande av områden som resurs för friluftslivet fortsätta. Tätortsnära objekt prioriteras därför särskilt i strategin. Som tätortsnära objekt räknas värdekärnor som ligger inom 500 m från en tätort. Den del av en värdekärna som delvis ligger utanför 500-meterszonen ingår också, om den är av samma skogstyp. I valet mellan två tätortsnära värdekärnor är det viktigt att ta hänsyn till friluftslivets behov.

6.5.2. Tydliga synergier med andra miljö kvalitetsmål

Områden med höga skogliga naturvärden som samtidigt är viktiga för målluppfyllelsen av andra miljö kvalitetsmål prioriteras högre än jämförbara skogar som enbart bidrar till uppfyllandet av miljömålet Levande skogar. Det är sannolikt endast en mindre del av de skogsbiologiska värdekärnorna som kan sägas ha tydliga synergier med andra bevarandeinsatser för dessa miljö kvalitetsmål. Viktiga exempel gäller övergången mot odlingslandskap och skogsbiologiska värdekärnor som fungerar som skydds zoner mot värdefulla myrar, sjöar och vattendrag.

Vart och ett av dessa värden kan generera poäng i sammanvägningen, men totalt räknas endast ett poäng.

²¹ SCB (2010) *Tätorter, småorter och fritidshusområde*. www.scb.se

Ett rikt odlingslandskap

Det finns stora natur- och kulturmiljövärden i övergången mellan skogs- och odlingslandskapet. Trädbiotoper och mosaiklandskap i igenväxande rester av odlingslandskapet är livsmiljö för många arter, bland dem många rödlistade arter. Bevarandet av sådana, normalt beteskrävande, mosaikområden bidrar till måluppfyllelsen för miljömålet Ett rikt odlingslandskap och är prioriterat inom naturvården.

För att skyddet av en skogsbiologisk värdekärna ska anses ha synergieffekt med Ett rikt odlingslandskap ska det stärka värdekärnor i odlingslandskapets värden. Dessa kan exempelvis identifieras genom ängs- och betesmarksinventeringen.

Myllrande våtmarker

Många myrskyddsobjekt har inslag av sumpskog eller skog på fastmarksholmar, uddar och randområden. Skogarna kan vara av naturskogs karaktär med skogsbiologiska värden som gör att de kan betecknas som värdekärnor. En betydande skogsareal i myrskyddsobjekten har dock påverkats av skogsbruk och saknar därmed sådana värden.

För att det ska bedömas som synergieffekt mellan Levande skogar och Myllrande våtmarker prioriteras skogsbiologiska värdekärnor som finns i myrskyddsplanen och är högt prioriterade i våtmarksinventering.

Levande sjöar och vattendrag

Kriterier för värdefulla biotoper i och i anslutning till sjöar och vattendrag har definierats av Havs- och vattenmyndigheten. Enligt etappmålet för skydd av landområden, sötvattensområden och marina områden ska skyddet av sjöar och vattendrag öka. Där framgår också att skydd eller anpassat brukande i närområdet av sjöar och vattendrag behövs. Inom arbetet med formellt skydd av värdefulla naturområden på skogsmark prioriteras skogsbiologiska värdekärnor i anslutning till och som bedöms stärka värdena i särskilt utpekade skyddsvärda sjöar och vattendrag.

Här måste man även bedöma effekterna att endast en mindre del av en sträcka längs ett vattendrag skyddas. I vissa fall krävs kanske att det finns frivilliga avsättningar eller anpassat brukande längs andra delar av vattendraget för att skyddet ska kunna bedömas ha synergieffekter.

6.5.3. Tydliga synergier med rekreation, friluftsliv och folkbildning

Skogar med höga naturvärden är ofta viktiga även för rekreation, friluftsliv och folkbildning. Utflyktsmål och områden för semestervistelse och turism har också betydelse för skogens sociala värden. Tätortsnära områden (se 6.5.1) är kanske de som flest människor nyttjar, men det kan finnas synergieffekter även för andra miljöer än det tätortsnära, t.ex. storslagna vildmarksområden, besöksmål, riksintressen friluftsliv m.m.

För att poäng ska ges för synergier mellan skyddet av en skogsbiologisk värdekärna och värden för rekreation, friluftsliv och folkbildning – utöver det som gäller tätortsnära läge enligt avsnitt 6.5.1 - behöver den ha stor betydelse för dessa värden och kräva formellt skydd för att de ska bestå.

6.5.4. Tydliga synergier med kulturmiljövården

I många fall innehåller skogliga värdekärnor även höga kulturmiljövården. Det kan vara allt ifrån punktvis förekommande fornlämningar och övriga kulturhistoriska lämningar till hela kulturhistoriskt värdefulla miljöer och landskap. Även det biologiska kulturarvet med t.ex. hävdgynnade arter och

naturtyper har ofta stora kulturmiljövärden. I många fall bidrar kulturarvet även till ett områdes upplevelsevärde och området får då ett högre bevarandevärde. Skogliga värdekärnor i områden som utgör en mosaik av skogar och odlingslandskap med höga natur- och kulturvärden prioriteras. Det formella skyddet ska inte skada kulturmiljön och förvaltning för kulturmiljövärdena ska inte riskera att skada de skogsbiologiska värdena.

För att skyddet av en skogsbiologisk värdekärna ska anses ge synergieffekter för kulturmiljövärden behöver skyddet samtidigt bidra till att bevara det kulturhistoriska värdet.

6.5.5. Tydliga synergier med andra samhälleliga värden

I vissa fall kan det finnas andra samhälleliga värden där det finns tydliga synergier med ett områdesskydd. Det kan exempelvis handla om ett skogsområdes värde för forskning och undervisning eller värde som genresurs.

6.6. Praktiska prioriteringar

Urvalet av värdekärnor som ska skyddas formellt utgår från det som beskrivs i 6.1 – 6.5. Bland de områden som fyller kraven för formellt skydd enligt 6.1 – 6.5 kan ibland praktiska prioriteringar tillämpas. T.ex. för att hindra att naturvärdena försämras men också för att formellt skydd och frivilliga avsättningar ska kunna komplettera varandra så att etappmålet fylls med så mycket skog med höga naturvärden som möjligt.

6.6.1. Brukningsenheter med hög andel nyckelbiotop eller markägare med stora arealer

Nyckelbiotoper på brukningsenheter med mer än 5 % nyckelbiotopsareal (dock minst 3 ha) prioriteras för formellt skydd. Denna prioritering gäller för den del av nyckelbiotopsarealen som överstiger 5 % av brukningsenheten.

Skogsstyrelsen och Länsstyrelsen ska ta initiativ till formellt skydd av nyckelbiotoper på de brukningsenheter som har högst andel eller störst areal nyckelbiotoper. Samtidigt ska myndigheterna prioritera formellt skydd på de nyckelbiotopsrika brukningsenheter där nyckelbiotopsarealen överstiger 5 % (dock minst 3 hektar) i det fall en markägare lämnat in en intresseanmälan om formellt skydd för den aktuella nyckelbiotopen. Denna prioritering tillämpas även för nyckelbiotoper som enbart uppfyller grundkravet, också sådana som inte skulle ha blivit prioriterade för formellt skydd inom etappmålet, enligt prioriteringsmodellen.

Fram till och med år 2020 kommer Skogsstyrelsen och Länsstyrelsen att ta kontakt med de markägare som har störst andel nyckelbiotop utanför formellt skydd. Syftet är att påbörja en dialog och att erbjuda skydd.

6.6.2. Akut hotbild mot prioriterat område

Myndigheterna ska arbeta förebyggande för att förhindra avverkningar och andra arbetsföretag som påtagligt försämrar naturvärdena i områden som har sådana bevarandevärden att de bör prioriteras för formellt skydd.

För att kunna arbeta systematiskt med strategins prioriteringsprinciper är det viktigt att antalet ärenden som initieras av avverkningsanmälningar minimeras. Detta är ett delat ansvar mellan myndigheterna och skogsnäringen. Genom att tillhandahålla uppdaterad information om värdefulla skogar ges skogsbruket liksom andra aktörer möjlighet att ta sitt ansvar för att områdena inte anmäls för avverkning eller andra skadliga åtgärder. En löpande samverkan mellan myndigheter och

skogsnäring t.ex. inom ramen för arbetet med grön infrastruktur och värdeetrakter är ett sätt att utbyta information och skapa förutsättningar för ett arbete som är mer proaktivt än reaktivt.

Köp eller intrångsersättning i ett skogsområde förutsätter att naturvärdena i området är tillräckligt väl kända och så höga att formellt skydd bör genomföras. Ibland kan det krävas ytterligare inventeringar innan det är möjligt att bedöma om ett område är prioriterat för skydd eller inte. När reservatsbildning initieras på grund av akut hotbild mot en del av ett prioriterat område bör man inleda planering för formellt skydd även för övriga delar av området. Detta gäller även vid erbjudande av köp av en del av ett prioriterat område. Den fortsatta planeringen ska säkra såväl naturvärdena i hela området som nyttan av den första investeringen.

Akut hotbild mot område med fridlyst art

Då en art som är fridlyst i artskyddsförordningen och som riskerar att påverkas negativt, uppmärksammas i samband med avverkningsanmälan, ska det på ett tidigt stadium bedömas om området är prioriterat för skydd. Om området är prioriterat för skydd ska process för områdesskydd inledas. I övrigt är förekomst av enskild fridlyst art inte skäl i sig att formellt skydda skog.

6.6.3. Markägarinitiativ till formellt skydd – Nya Komet

Ärenden som initieras till följd av markägares intresseanmälningar om formellt skydd bedöms enligt prioriteringsmodellen.

Myndigheternas öppna ärenden om formellt skydd liksom akuta hot av högt prioriterade områden bör prioriteras framför nya förslag från markägare. Samtidigt är det viktigt att nya initiativ från markägare kan tas om hand. Naturvårdsverket och Skogsstyrelsen avser därför att se till att det i respektive budget för ersättningar till markägare finns utrymme så att prioriterade områden som föreslås av skogsägarna kan ersättas.

6.6.4. Försäljning av prioriterat område

En fastighetsförsäljning aktualiserar ofta föryngringsavverkning eller gallring. Om ett område som är prioriterat inom etappmålet kommer ut till försäljning ska länsstyrelsen eller Skogsstyrelsen överväga möjligheten att köpa in eller intrångsersätta området innan försäljningen sker. Detta görs i övrigt på samma sätt som vid akut hotbild.

6.6.5. Eget ansvar för prioriterat område

Markägare som har önskemål om att långsiktigt och frivilligt bevara naturvärdena i områden där ett ärende för formellt skydd har inletts ska normalt kunna göra så. Den frivilliga avsättningen behöver då dokumenteras och markägaren ska informeras om miljöbalkens bestämmelser i 12 kap 6 § om skyldigheten att inför åtgärder som väsentligen kan skada naturmiljön samråda med ansvarig tillsynsmyndighet. Ett område som finns som en del av ett reservatsobjekt eller ett biotopskyddsområde kan dock behöva inkluderas i det formella skyddet även om markägaren föredrar att avsätta området frivilligt. Bedömningen av hur man ska tillämpa detta avgörs med utgångspunkt från förutsättningarna i det enskilda fallet.

6.6.6. Kommunal finansiering av minst halva kostnaden för områdesskydd

Kommunerna ansvarar för planläggningen av mark- och vattenområden inom sina geografiska gränser. De har därmed en nyckelroll för att bevara skyddsvärd natur och områden av betydelse för friluftslivet. Samarbetet mellan stat och kommun bör utvecklas för att stimulera ytterligare insatser där kommunerna kan initiera arbetet.

Områden där kommuner står för minst halva kostnaden i samband med bildande av naturreservat prioriteras högre för områdesskydd. Denna prioritering tillämpas även för områden som enbart uppfyller grundkravet, men i möjligaste mån bör sådana områden också mer allmänt omfattas av strategins prioriteringar.

6.6.7. Skötselbehov

Ett område som är i akut behov av skötsel för att bevara värdena ges högre prioritet än ett i övrigt jämförbart område där skötselbehovet inte är akut. Graden av akut behov bestämmer hur tungt detta väger.

I vissa fall kan en ändamålsenlig skötsel av ett område bedömas som svårgenomförbar. Detta gäller till exempel bete av mindre områden långt belägna från aktiva brukare. I dessa fall bedöms naturvärdena utifrån den skogstyp som kommer att uppstå utifrån den skötsel som är realistisk att genomföra också på längre sikt.

6.6.8. Stor andel skogligt eller tekniskt impediment

Om ett område har en stor andel impediment eller lågproduktiv skog, vägs detta in så att området prioriteras lägre för formellt skydd. Områden som har höga skogsbiologiska värden men som i praktiken är svåra, eller inte så lönsamma, att avverka är ofta lämpliga att bevara genom frivilliga avsättningar. Detta gäller särskilt om området inte omges av några lämpliga utvecklingsmarker på mer produktiv mark. Typexempel på områden av den här karaktären är svårtillgängliga berg- och rasbranter, öar eller myrholmar. Detta arbetssätt bidrar till en samordning av det formella skyddet och de frivilliga avsättningarna för att totalt sett skydda så värdefull skog som möjligt inom etappmålet.

6.6.9. Natura 2000

Natura 2000-områden betraktas som redan formellt skyddade i etappmålshänseende (dvs. arealerna har inräknats i etappmålet), även om skyddet inte har formaliserats med till exempel föreskrifter mot skogsbruk. Områden som är med i Natura 2000 och i behov av formellt skydd ska enligt 16 § områdesskyddsförordningen vara generellt prioriterade i skyddsarbetet. Behovet av formellt skydd avgörs i varje enskilt fall²².

Både länsstyrelsen och Skogsstyrelsen ansvarar för att prioritera skyddsarbetet för Natura 2000-områden och det finns ett tydligt gemensamt ansvar för att Natura 2000-områden skyddas effektivt och rättssäkert. Länsstyrelsen och Skogsstyrelsen bör därför samarbeta nära också kring formellt skydd av Natura 2000-områden. Skogsstyrelsen och länsstyrelsen bör gemensamt tydliggöra vilken skyddsform som är lämpligast i det enskilda fallet.

6.7. Sammanvägning av bevarandevärden

För att kunna bedöma vilka områden som ryms inom det regionala arealmålet för formellt skydd och för att prioritera bland dessa objekt görs en sammanvägning av bevarandevärdena. Alla kända värdekärnor utanför formellt skydd i länet bedöms, men dokumenterade frivilliga avsättningar och i synnerhet mindre värdekärnor ges en lägre prioritet för formellt skydd.

²² Naturvårdsverket 2003. Natura 2000 i Sverige.

Vid sammanvägningen används nedanstående arbetsgång i två steg:

1. Områdena rangordnas utifrån deras sammanvägda bevarandevärden
2. De praktiska prioriteringarna vägs in. I praktiken kommer dessa i viss mån att påverka prioriteringsordningen under hela genomförandeprocessen.

En preliminär bedömning av de mest skyddsvärda områdena, utifrån dagens kunskap, tas på detta sätt fram för kända värdekärnor. Därefter bedöms vilka områden som ryms inom den kvarvarande arealen av etappmålet. Materialet är ett levande underlag som förändras i takt med att kunskaperna om värdefulla områden i länet förbättras liksom då eventuella ytterligare etappmål beslutas. Nyttillkomna värdekärnor ska bedömas och kan också prioriteras för skydd om de ryms inom arealmålet.

6.7.1. Sammanlagda bevarandevärden

För att den samlade vägningen mellan olika värderingsgrunder ska spegla strategins intentioner och utgångspunkter har alla värderingsgrunder utom den sista getts ett utrymme på maximalt 2 poäng. För andra miljö kvalitetsmål och allmänna intressen är det samlade utrymmet maximalt 1 poäng.

Högt naturvärde på beståndsnivå

Två poäng ges om objektets värden på beståndsnivå bedöms tillhöra den bättre hälften av värdekärnorna i länet, annars ges noll poäng.

Hög grad av långsiktig ekologisk funktionalitet

En värdekärna inom en värde trakt för dess skogstyp med medel eller hög prioritet för områdesskydd, i kluster, eller som i sig själva är större än ca 50 ha bedöms ha högre grad av långsiktig funktionalitet och ges två poäng, övriga ges noll poäng.

Prioriterad skogstyp

Om mer än hälften av området areal är prioriterad skogstyp ges det två poäng, annars noll poäng.

Friluftsliv

Friluftslivet får ökad tyngd genom att tätortsnära värdekärnor ges två poäng, värdekärnor längre bort från tätort ges noll poäng.

Andra miljö mål och övriga bevarandevärden

Värdekärnor som har stor betydelse för andra miljö kvalitetsmål, kulturmiljö värden och andra samhällsintressen kan samlat ges 1 poäng, övriga noll poäng. Det är väsentligt att fokus ligger på synergier mellan skogsbiologiska värden och andra värden. Störst potential för sådana synergier bedöms finnas för vatten- och våtmarksmiljöer.

Tabell: Poängmodell för prioritering av objekt i den reviderade strategin			
	Värderingsgrund	Poäng	Kriterium
A	Naturvärden på beståndsnivå	2	Bedöms tillhöra länets bättre hälft av värdekärnor
B	Objektets långsiktiga ekologiska funktionalitet	2	Värdekärnan är större än 50 ha för lövskog resp. 100 ha för barrskog eller inom kluster* eller inom värdestrakt för värdekärnans skogstyp samt med medel eller hög prioritet för formellt skydd.
C	Objektets innehåll av prioriterade skogstyper	2	Mer än hälften av arealen består av prioriterad skogstyp
D	Tätortsnära läge	2	Värdekärna helt eller delvis inom 500 m från tätorts-avgränsning enligt SCB
E	Synergier mellan skogsbiologiska värden och värden i andra miljö kvalitetsmål och allmänna intressen	1	Starka synergier
Maximal poäng		9	

*Med kluster avses en samling av värdekärnor av samma skogstyp som tillsammans utgör minst 50 ha för lövskog, respektive 100 ha för barrskog och där avståndet är max 500 m mellan värdekärnorna.

7. Val av lämplig bevarandeform

Här ges några riktlinjer för hur de olika bevarandeformerna bör användas i arbetet med formellt skydd av värdefulla skogar.

7.1. Naturreservat

Naturreservat på skogsmark ska normalt användas för:

- större värdekärnor eller koncentrationer av mindre eller större värdekärnor
- sammansatta områden med flera olika värdefulla naturmiljöer, t.ex. skogliga värdekärnor vid vattenmiljöer, myrar eller odlingsmark
- större områden med sådant skötselbehov att en skötselplan krävs
- större områden där skydds zoner krävs för att långsiktigt bevara naturvärdena
- områden där viss mängd utvecklingsmark bör inkluderas för att bevara naturvärdena på längre sikt.

Länsstyrelsen bör fatta beslut om naturreservat inom ett år från det datum då köp och/eller inträngsersättning för reservatsbildande är färdigförhandlad för huvuddelen av det antal fastigheter

och den områdesareal som ska bli naturreservat. För att säkerställa att beslut enligt miljöbalken finns på plats för intrångsansatt skogsmark bör länsstyrelsen fatta beslut snarast möjligt och använda möjligheten till delbeslut i hög utsträckning. Målet bör vara att minska antalet öppna ärenden och att antalet färdiga beslut ska vara mångdubbelt fler än antalet nya ärenden.

När naturreservat bildas ska följande grunddokument tillämpas:

- Processen kring bildande av naturreservat beskrivs av Naturvårdsverket i fastställda vägledningar, vilka i synnerhet riktar sig till länsstyrelserna och kommuner. Se Naturvårdsverket; <http://www.naturvardsverket.se/Stod-i-miljoarbetet/Vagledning/Skyddade-omraden/Process-att-bilda-naturreservat/>.
- Processen kring planering av naturreservat beskrivs närmare i vägledningen; Planering av naturreservat – vägledning för beskrivning, indelning och avgränsning. Naturvårdsverket 2008 rapport 5788.

7.2. Biotopskyddsområde

Vad som kan skyddas som biotopskyddsområde regleras i förordningen om områdesskydd (1998:1252) och Skogsstyrelsens allmänna råd om områdesskydd (SKSFS 2013:1). I de allmänna råden definieras 19 skogstyper som kan skyddas med beslut om biotopskyddsområde.

Biotopskydd ska användas för:

- områden som normalt inte överstiger 20 hektar och som uppfyller biotopskyddskriterierna
- områden som inte kräver skötselplan för förvaltningen.

Biotopskyddsområden kan ofta bildas förhållandevis snabbt. Det gör dem lämpliga i situationer då prioriterade områden, av ett snabbt och tvingande skäl, behöver få ett formellt skydd.

Biotopskydd är mindre lämpligt i de fall där det krävs en skyddszon runt biotopen för att naturvärdena långsiktigt ska bevaras. I ett biotopskyddsområde får inte heller utvecklingsmark inkluderas.

När biotopskyddsområden bildas ska följande grunddokument tillämpas:

- SKSFS 2013:1:1 Skogsstyrelsens allmänna råd till 7 kap. 11 § miljöbalken (1998:808) och 6 § förordningen (1998:1252) om områdesskydd enligt miljöbalken m.m.
- Rutin – Bildande av biotopskyddsområden. Skogsstyrelsens beslutsprotokoll 28/2014.
- Biotopskyddsområden. Vägledning om tillämpning av 7 kapitlet 11 § miljöbalken. Naturvårdsverkets handbok 2012:1. December 2012.

7.3. Naturvårdsavtal

Naturvårdsavtal kan användas för:

- områden där markägaren är villig att ta en större del av naturvårdsansvaret själv
- områden där även skyddszoner krävs för att bevara naturvärdena
- områden där även viss mängd utvecklingsmark är lämplig att inkludera för att utveckla naturvärdena
- områden med höga sociala värden inom framför allt privatskogsbruket
- områden med förekomst av art som omfattas av åtgärdsprogram

- områden med skötselbehov där markägaren har möjlighet att göra egna insatser.

Naturvårdsavtal används också för att under begränsad tid och mot ersättning skydda områden med värdefull skog, men där exakt omfattning och skyddsform behöver utredas närmare. Alla avtal förutsätter att markägaren är intresserad av att med staten ingå ett avtal med en begränsad ekonomisk ersättning.

När naturvårdsavtal tecknas ska följande grunddokument tillämpas:

- Naturvårdsavtal – riktlinjer för tillämpning (2013). Naturvårdsverket och Skogsstyrelsens gemensamt fastställda riktlinjer. Riktlinjerna är vägledande för myndigheterna och länsstyrelserna och utgör stöd för kommunernas arbete med naturvårdsavtal.
- Naturvårdsavtal för områden med höga sociala värden (2014). Gemensamt fastställt PM av Naturvårdsverket och Skogsstyrelsen som syftar till att ge stöd och ramar för Skogsstyrelsens, länsstyrelsens och kommunernas arbete med handläggning av naturvårdsavtal för områden med höga sociala värden.
- Handläggning av naturvårdsavtal (2016). Skogsstyrelsens beslutsprotokoll 32:2016.

7.4. Frivilliga avsättningar

Frivilliga avsättningar är särskilt lämpliga och önskvärda för:

- värdekärnor där markägaren är villig att ta hela naturvårdsansvaret själv
- värdekärnor som inte kan prioriteras för formellt skydd men som stöder en grön infrastruktur.

7.5. Kombinationer av olika bevarandeformer

Kombinationer av olika bevarandeformer kan vara särskilt lämpliga i värdetrakter, där skydds nivåerna bör vara extra höga eller där det av något skäl, t.ex. de som nämns under skyddsinstrumenten ovan, är lämpligt att använda olika skyddsinstrument för närliggande områden. Den samlade bästa lösningen ska väljas utifrån de förutsättningar som finns i varje enskilt fall. Formellt skydd av skyddsvärda områden utanför värdetrakter, tillsammans med frivilliga avsättningar och miljöhänsyn, bidrar även till en grön infrastruktur.

8. Revidering, komplettering och uppföljning

8.1. Översyn och komplettering av strategin

Denna reviderade strategi gäller för hela etappmålsperioden och i tillämpliga delar även därefter. I samband med eventuellt nya etappmål för skydd av skog eller senast då etappmålet är nått avser myndigheterna att göra en strategisk utvärdering och översyn av det formella skyddet av skogsmark. Utvärderingen ska särskilt behandla behovet av prioriteringar utifrån representativitet och funktionalitet och förväntas dra nytta av ny kunskap som kommer fram under de närmaste åren, bland annat i arbetet med handlingsplaner för grön infrastruktur.

8.1.1. Nyckelbiotopsinventeringen 2018 – 2027

Skogsstyrelsen har fått i uppdrag av Regeringen att genomföra en ny landsomfattande nyckelbiotopsinventering under perioden 2018 – 2027. Nyckelbiotopsinventeringen syftar till att identifiera, avgränsa samt registrera nyckelbiotoper i hela landet. I uppdraget ska Skogsstyrelsen säkerställa att inventeringen och registreringen av nyckelbiotoper är rättssäker och effektiv. Det är sannolikt att denna inventering kommer att innebära ny kunskap om förekomsten av värdekärnor i länet. Denna strategi bör därför kompletteras/revideras framöver med avseende på värdeotrakternas utbredning m.m. utifrån ny kunskap som framkommer av inventeringen.

8.1.2 Sandbarrskog

Sandbarrskog är en av de nationellt prioriterade skogstyperna enligt denna strategi. I Västra Götalands län finns förutsättningar för höga naturvärden knutna till denna naturtyp på flera håll i länet men kännedomen är dålig om värdekärnor o liknande.

Naturtypen sandbarrskog är generellt ganska påverkad av skogsbruk jämfört med flera andra prioriterade naturtyper i skogsstrategin samtidigt som bevarandevärdena kan klara sig förhållandevis bra med ett anpassat skogsbruk. Formellt skydd behöver därför inte alltid vara nödvändigt för att klara en stor del av bevarandevärdena, utan man kan sannolikt nå ett relativt bra resultat med frivilliga avsättningar, förstärkt hänsyn eller ett anpassat skogsbruk. Länsstyrelsen ser stora möjligheter att arbeta med dessa åtgärder inom ramen för arbetet med bl.a. grön infrastruktur.

Länsstyrelsen avser att inventera sandbarrskogar i länet under perioden 2018 – 2020. Denna strategi bör därför kompletteras/revideras framöver med avseende på värdeotrakternas utbredning m.m. med hänsyn till vad som framkommer i inventeringen.

8.2 Årlig uppföljning

Länsstyrelsen och Skogsstyrelsen rapporterar årligen genomförda områdesskydd till regeringen och berörda verk.

Skogsstyrelsen och länsstyrelsen bör föra en regelbunden dialog för att nå en hög kvalitet och ett ändamålsenligt skydd. Det vilar ett gemensamt ansvar på de båda myndigheterna att använda det mest lämpliga skyddsinstrumentet i varje enskilt fall. Samrådsmöten bör därför genomföras årligen. Vid dessa möten diskuteras årliga genomförandeplaner och lämplig bevarandeform för olika objekt samt återkoppling, uppföljning och statistik av genomfört arbete. Det är även lämpligt att vid dessa möten också ta upp hur dialog och samverkan med andra berörda aktörer inom länet fungerar och vilka möjligheter det finns till att skapa en bred samverkan i bevarandearbetet.

Även behovet av prioritering av restaureringsinsatser kan bli föremål för en närmare analys. Uppföljning bör göras både för att bedöma om myndigheternas arbete sköts effektivt och med rätt inriktning i förhållande till uppdraget och för att få underlag för miljömålsuppföljningen.

9. Referenser

- Ahlkrona, E., Giljam, C., Wennberg, S., 2016. Kartering av kontinuitetsskog i boreal region. Metria AB på uppdrag av Naturvårdsverket.
- Andersson, L. och Löfgren, R. 2000. Sydsvenska lövskogar och andra lövbärande marker. Naturvårdsverket, rapport 5081.
- Angelstam, P., Jonsson, B-G., Törnblom, J., Andersson, K., Axelsson, R. och Roberge, J.M. 2010. Landskapsansats för bevarande av skoglig biologisk mångfald - en uppföljning av 1997 års regionala bristanalys, och om behovet av samverkan mellan aktörer. Skogsstyrelsen, Rapport 2010:4.
- Appelqvist, T. och Löfgren, R. 2005. Naturvårdsbiologisk forskning - underlag för områdesskydd i skogslandskapet. Naturvårdsverket, Rapport 5452.
- Axelsson Lindgren, C. 1990. Upplevda skillnader mellan skogstillstånd - rekreation och planeringsaspekter. Doktorsavhandling SLU. Stad & Land 87.
- Bovin M., Elcim, E., Wennberg, S., 2016. Landskapsanalys av skogliga värdekärnor i boreal region. Metria AB på uppdrag av Naturvårdsverket.
- Europeiska Kommissionen 2011. En strategi för biologisk mångfald i EU fram till 2020. KOM(2011) 244. Bryssel den 3.5.2011.
- Håkansson, M. (red.) 2000. Skogencyklopedien. Sveriges Skogsvårdsförbund.
- Naturvårdsverket 2003. Natura 2000 i Sverige. Handbok med allmänna råd. Handbok 2003:9
- Naturvårdsverket 2004. Skyddsvärda statliga skogar och urskogsartade skogar. Huvudrapport över uppdrag om naturvärdesbedömning och skydd av viss skog. Rapport 5339.
- Naturvårdsverket 2004. Åtgärdsprogram för särskilt skyddsvärda träd i kulturlandskapet. Rapport 5411.
- Naturvårdsverket 2005. Frekvensanalys av skyddsvärd natur. Förekomst av värdekärnor i skogsmark. Rapport 5466.
- Naturvårdsverket 2008. Planering av naturreservat – vägledning för beskrivning, indelning och avgränsning. Rapport 5788.
- Naturvårdsverket 2012a Åtgärdsprogram för särskilt skyddsvärda träd. Mål och åtgärder 2012 - 2016. Rapport 6496.
- Naturvårdsverket 2012b. Biotopskyddsområden. Vägledning om tillämpning av 7 kapitlet 11 § miljöbalken. Naturvårdsverkets handbok 2012:1.
- Naturvårdsverket 2013. Förvaltning av skogar och andra träd bärande marker i skyddade områden. Rapport 6561.
- Naturvårdsverket 2016. Vägledning för statligt markåtkomstbidrag till kommuner för skydd av värdefull natur. 2016-06-20. 68(87)
- Naturvårdsverket och Skogsstyrelsen 2005. Nationell strategi för formellt skydd av skog.

Naturvårdsverket och Skogsstyrelsen 2009. Kontrollstation. Utvärdering av nationell strategi för formellt skydd. Rapport 5961.

Naturvårdsverket och Skogsstyrelsen 2013. Riktlinjer för tillämpning av naturvårdsavtal. Skogsstyrelsen dnr 2012/2424 eller Naturvårdsverket ärendenr NV-09333-12.

Naturvårdsverket och Skogsstyrelsen 2014. Naturvårdsavtal för områden med höga sociala värden.

Naturvårdsverket och Skogsstyrelsen 2015. Formellt skydd av skog – införande av en kompletterande arbetsmetod. Anvisningar.

Naturvårdsverket och Skogsstyrelsen 2016. Gemensamma riktlinjer för handläggning av artskyddsärenden i skogsbruket.

Nitare, J. 2014. Naturvårdande skötsel av skog och andra trädbärande marker. Skogsstyrelsen 2014.

Regeringens beslut M2014/593/Nm. Etappmål för biologisk mångfald och ekosystemtjänster.

Regeringens proposition 2009/10:155. Svenska miljömål - för ett effektivare miljöarbete.

Regeringens proposition 2009/10:238. Framtidens friluftsliv.

Regeringens proposition 2013/14:141. En svensk strategi för biologisk mångfald och ekosystemtjänster.

Regeringens skrivelse 2012/13:51. Mål för friluftspolitiken.

Ribe, R. 1989. The Aesthetics of Forestry. What Has Empirical Preference Research Taught Us? Environment Management 13, 55 - 74.

Rydberg, D. och Aronsson, M. 2004. Vår tätortsnära natur – en bok om förvaltning och skötsel. Skogsstyrelsens Förlag. Jönköping.

SCB 2010. Tätorter, småorter och fritidshusområde. www.scb.se

Skogsstyrelsen 2010. Strategi - Naturvårdande skötsel i områden med biotopskydd eller naturvårdsavtal. Protokoll 47/2010.

Skogsstyrelsen 2014. Rutin – Bildande av biotopskyddsområden. Skogsstyrelsens beslutsprotokoll 28/2014.

Skogsstyrelsen 2014. Handbok för inventering av nyckelbiotoper. Skogsstyrelsen.

Skogsstyrelsen 2016. Handläggning av naturvårdsavtal. Skogsstyrelsens beslutsprotokoll 32:2016.

SOU 1997:97. Skydd av skogsmark - behov och kostnader. Betänkande av miljövårdsberedningen.

SOU 1997:98. Skydd av skogsmark - behov och kostnader. Bilaga 4.69(87)

Stål P.O., Christiansen L., Wadstein M., Grönvall A., Olsson P. 2012. Skogsbrukets frivilliga avsättningar. Skogsstyrelsen. Rapport 5/2012.

Bilaga 1.

Motivering till värdestrakternas prioritering för formellt skydd

Nr	Namn	Prioriteringsklass	Motivering
1	Åråsviken	Låg	Det uppskattade skyddsbehovet från 2006 var rimligt och är uppnått. Därmed är en hög andel värdekärnor skyddad i trakten.
2	Östra Vänerens skärgårdsskogar	Medel	Medelhög andel värdekärnor skyddad i trakten. Det uppskattade skyddsbehovet från 2006 överskattades. Dock bedöms det fortfarande finnas en relativt stor areal värdekärna lämplig för formellt skydd kvar i trakten för samtliga skogstyper.
3	Kållands skärgårdsskogar	Hög	Stor areal värdekärna i trakten varav en mycket liten andel är formellt skyddad. Det uppskattade skyddsbehovet från 2006 var rimligt och dit är det långt kvar.
4	Tiveden	Låg	Hög andel av värdekärnorna är formellt skyddade. Det bedömda skyddsbehovet från 2006 var rimligt och är uppnått.
5	Västra Vätterstranden	Hög	Stora arealer värdekärnor för lövskogar finns i trakten och endast en mycket liten andel ligger inom formellt skydd idag. Det uppskattade skyddsbehovet 2006 var rimligt och dit är det långt kvar.
6a	Kinnekulle	Låg	Hög andel av värdekärnorna är formellt skyddade. Det bedömda skyddsbehovet från 2006 var rimligt och är uppnått.
6b	Lugnåsberget	Låg	En relativt låg andel värdekärnor är formellt skyddade och det är långt kvar till bedömt skyddsbehov 2006. Dock anses bedömningen från 2006 ha överskattat skyddsbehovet, särskilt med tanke på de små arealer av värdekärnor som ingår i trakten.
6c	Billingen med Valle och Klyftamon	Medel	En hög andel av värdekärnor för barrskog är skyddad i trakten och en medelhög andel av värdekärnor för ädel- och triviallövskog. Det är en bit kvar till det bedömda skyddsbehovet från 2006, som var en rimlig uppskattning. Bedömningen är att det fortfarande finns relativt stora arealer värdekärna lämplig för formellt skydd i trakten för alla skogstyper.
6d	Mösseberg	Medel	En medelhög andel värdekärnor i trakten är formellt skyddade idag, dock är det en bit kvar till det bedömda skyddsbehovet från 2006, som bedöms vara en rimlig uppskattning. Bedömningen är att det fortfarande finns relativt stora arealer värdekärna för ädel- och triviallövskog lämpliga för formellt skydd i trakten.
6e	Älleberg	Låg	Hög andel av värdekärnorna är formellt skyddade. Det bedömda skyddsbehovet från 2006 var rimligt och är uppnått

6f	Planta-, Gerums- och Varvsberget	Hög	En medelhög andel av värdekärnorna är skyddade. Dock långt kvar till det uppskattade skyddsbehovet från 2006, som var rimligt. Det finns fortfarande relativt stora arealer värdekärna för ädellövskog lämplig för formellt skydd i trakten.
6g	Halle- och Hunneberg	Låg	Hög andel av värdekärnorna är formellt skyddade. Det bedömda skyddsbehovet från 2006 var rimligt och är uppnått.
7	Herrljunga och Vårgårdas lövskogar	Hög	Ny värdeetrakt! I värdeetrakten finns en stor areal värdekärna för ädellöv- och triviallöf, varav endast en liten andel är skyddad.
8	Åsundens lövskogar - Kölingared	Hög	I värdeetrakten finns en stor areal värdekärna för ädellöv- och triviallöf, varav endast en liten andel är skyddad. Observera att skyddsbehovet från 2006 uppskattades för ca halva trakten varför vi bedömer att skyddsbehovet har ökat.
9	Lygnern – Viskans dalgång	Hög	I värdeetrakten finns en stor areal värdekärna för ädellöv- och triviallöf, varav endast en liten andel är skyddad. Observera att skyddsbehovet från 2006 uppskattades för ca halva trakten varför vi bedömer att skyddsbehovet har ökat.
10	Anten - Mjörn	Medel	Det bedömda skyddsbehovet från 2006 är förvisso uppnått, men det bedöms som underskattat med tanke på den stora arealen värdekärna för ädellöv- och triviallövskog som finns i trakten. En medelhög andel värdekärnor i trakten är formellt skyddade idag. Bedömningen är att det fortfarande finns relativt stora arealer värdekärna för ädellövskog lämplig för formellt skydd.
11	Sydöstra Göteborgs lövskogar	Medel	Ny värdeetrakt! I värdeetrakten finns en stor areal värdekärna för ädellöv- och triviallöf, varav endast en liten andel är skyddad.
12	Risveden	Låg	En hög andel av värdekärnorna är formellt skyddade. Det bedömda skyddsbehovet från 2006 var rimligt och är uppnått.
13	Södra Götaälvs dalgång med omgivande fjällar	Medel	En medelhög andel av värdekärnorna är skyddade. Dock långt kvar till det uppskattade skyddsbehovet från 2006, som var rimligt. Därav finns fortfarande relativt stora arealer värdekärnor av samtliga skogstyper lämpliga för formellt skydd i trakten.
14	Kungälvs lövskogar	Medel	En medelhög andel av värdekärnorna är formellt skyddade. Det uppskattade behovet från 2006 får betraktas som något underskattat och bedömningen är att det fortfarande finns värdekärnor av ädellövskog lämpliga för formellt skydd i trakten
15	Bohusläns randskogar	Medel	En medelhög andel av värdekärnorna är formellt skyddade. Det uppskattade behovet från 2006 får betraktas som något underskattat och bedömningen är att det fortfarande finns värdekärnor av ädellövskog lämpliga för formellt skydd i trakten.

16	Bredfjället	Låg	En hög andel av värdekärnorna är formellt skyddade. Det bedömda skyddsbehovet från 2006 får betraktas som något överskattat
17	Örekilsälven - Munkedal	Hög	Endast en liten andel av värdekärnorna i trakten är formellt skyddade. Det uppskattade skyddsbehovet från 2006 var rimligt och dit är det långt kvar.
18	Kynnefjäll	Låg	En hög andel av värdekärnorna är formellt skyddade. Det bedömda skyddsbehovet från 2006 var rimligt och är uppnått
19	Edsleskog – Dalformationen	Medel	Hög andel av värdekärnorna är formellt skyddade. Dock får det uppskattade skyddsbehovet från 2006 bedömas vara underskattat med tanke på den stora areal av värdekärnor som ingår i trakten. Den övergripande bedömningen är att det fortfarande finns relativt stora arealer värdekärna av samtliga skogstyper lämpliga för formellt skydd i trakten.
20	Stora Le	Medel	Hög andel av värdekärnorna är formellt skyddade. Det uppskattade skyddsbehovet från 2006 bedöms vara något överskattat. Det bedöms dock fortfarande finnas ett stort behov av formellt skydd i trakten för samtliga skogstyper.
21	Tresticklan	Låg	Hög andel av värdekärnorna är formellt skyddade. Det bedömda skyddsbehovet från 2006 var rimligt och är uppnått

Bilaga 2.

Ordförklaringar och definitioner

* Begrepp som markerats med asterisk definierades 2005 inom arbetet med Nationell strategi för formellt skydd av skog.

Arronderingsmark – Marker utan påvisade naturvärden som medtagits i ett naturreservat främst för att förbättra reservatets geografiska utformning av lantmäteri- och/eller skötseltekniska skäl men även för att minska intrånget för fastighetsägaren genom att restinnehavet får en lämplig avgränsning.

Artstock – Artsammansättningen inom ett ekosystem eller geografiskt område.

Bestånd – En urskiljbar samling träd eller skogsplantor som växer inom en viss areal och som har viss likhet i artsammansättning, ålder, diameter, höjdtveckling m.m. I botanisk och ekologisk mening är betydelsen de individer av en art, underart, varietet eller form som finns samlade inom ett begränsat område eller förenklat kan man säga alla djur och växter som finns inom ett avgränsat område. Definition enligt Håkansson 2000.

Bevarandevärden – Se Prioriterade bevarandevärden.

Biologisk mångfald – Variationsrikedomen inom och mellan arter och hos de ekologiska systemen. Biologisk mångfald tas upp för olika nivåer: 1) ekosystem, 2) biotoper, 3) arter och 4) genetisk nivå. Biologisk mångfald kan även bedömas och skattas på växtsamhälles- och landskapnivå.

Biologiska kulturarvet – Biologiska företeelser som uppkommit genom människans nyttjande och hävd av landskapets naturgivna resurser samt kulturspridda biologiska resurser, och som i normalfallet inte kan bevaras utan människans fortsatta aktiva kulturpåverkan.

Biotop – Livsmiljön för alla arter inom ett enhetligt ekosystem. Jämför habitat, nedan.

Biotopstrukturer – Förekomst av olika nyckelelement i en biotop såsom död ved, gamla träd, källor, beskuggade block och lodytor.

Boreal region – se Naturgeografiska regioner.

Boreonemoral region – Se Naturgeografiska regioner.

Ekologisk funktionalitet* – god ekologisk funktionalitet råder när tillräcklig mängd habitat för en artstocks långsiktiga överlevnad finns i ett landskap där god ekologisk konnektivitet råder.

Ekologisk konnektivitet – Bindning och fungerande processer mellan områden spridda i landskapet. God ekologisk konnektivitet innebär att områden har ett fungerande samband, t.ex. så att individer av olika arter kan förflytta sig mellan områdena.

Ekosystem – Enhetlig del av landskapet med dess organismer och abiotiska (ickelevande) delar. Begreppet kan användas i vitt skilda skalor. I begreppet ingår bl.a. växter, djur och flöden av energi, näring och grundämnen. 62(87)

Etappmål – Riksdagen beslutade våren 2010 om en ny målstruktur för miljöarbetet med generationsmål, miljö kvalitetsmål och etappmål. Generationsmålet anger inriktningen av den samhällsomställning som behöver ske för att miljö kvalitetsmålen ska nås och syftar till att vara vägledande för miljöarbetet på alla nivåer i samhället. Miljö kvalitetsmålen med preciseringar anger det tillstånd i den svenska miljön som miljöarbetet ska leda till. För att underlätta möjligheterna att nå generationsmålet och miljö kvalitetsmålen kan regeringen fastställa etappmål inom prioriterade områden.

Formellt skydd – formellt skydd i skogsmark omfattar nationalpark, naturreservat, biotopskyddsområde och naturvårdsavtal. Jämför områdesskydd.

Frivillig avsättning – Minst 0,5 ha avsatt sammanhängande produktiv skogsmark där skogsbruk och andra åtgärder som kan skada området natur- och kulturmiljö värden inte ska utföras. Med frivillig menas att

markägaren själv har fattat beslut om att spara området. Avsättningen är således inte en följd av något myndighetsbeslut eller formellt avtal. Definition enligt Stål m.fl. 2012.

Funktionalitet – Se Ekologisk funktionalitet.

Gynnsam bevarandestatus – En livsmiljös bevarandestatus definieras som summan av de faktorer som påverkar en livsmiljö och dess typiska arter och som på lång sikt kan påverka dess naturliga utbredning, struktur och funktion samt de typiska arternas överlevnad på lång sikt. En livsmiljös bevarandestatus anses ”gynnsam” när:

- dess naturliga utbredningsområde och de ytor den täcker inom detta område är stabila eller ökande, och
- den särskilda struktur och de särskilda funktioner som är nödvändiga för att den skall kunna bibehållas på lång sikt finns, och sannolikt kommer att finnas under en överskådlig framtid, och
- bevarandestatusen hos dess typiska arter är gynnsam enligt definitionen nedan.

En arts bevarandestatus definieras som summan av de faktorer som påverkar den berörda arten och som på lång sikt kan påverka den naturliga utbredningen och mängden hos dess populationer. Bevarandestatusen för en art anses ”gynnsam” när:

- uppgifter om den berörda artens populationsutveckling visar att arten på lång sikt kommer att förbli en livskraftig del av sin livsmiljö, och
- artens naturliga utbredningsområde varken minskar eller sannolikt kommer att minska inom en överskådlig framtid, och
- det finns, och sannolikt kommer att fortsätta att finnas, en tillräckligt stor livsmiljö för att artens populationer skall bibehållas på lång sikt.

Habitat – Livsmiljön för en enskild art. I den engelskspråkiga användningen av begreppet ingår nu ofta även innebörden i det svenskspråkiga begreppet biotop, jämför ovan.

Hävd – Traditionella brukningsformer inom jord- och skogsbruket. Betesdrift, slåtter och lövtäkt är vanliga brukningsformer som ryms inom begreppet.

Impediment – I skoglig bemärkelse mark var virkesproducerande förmåga är mindre än 1 skogskubikmeter i virkestillväxt per ha och år.

Intrångsersättning – Ersättning till fastighetsägare eller innehavare av särskild rätt på grund av beslut som innebär att pågående markanvändning inom berörd del av en fastighet avsevärt försvåras. När det gäller formellt skydd kan besluten gälla naturreservat eller biotopskyddsområden.

Kanteffekt – Förändringar som uppstår i bl.a. artsammansättning och mikroklimat, i övergångszonen mellan två biotoper.

Kluster (av värdekärnor) – En samling värdekärnor som ligger geografiskt koncentrerade i landskapet.

Konnektivitet – Se Ekologisk konnektivitet.

Kontinuitet – Sammanhängande tidsperiod, då likartade förhållanden som bestämmer landskapsutvecklingen har varit förhärskande i en biotop eller ett landskapsavsnitt. Kontinuitet kan mena olika förhållanden och dessa måste anges för att begreppet ska kunna användas på ett meningsfullt sätt. Exempel: 1) kontinuitet av naturlig utveckling som inte påverkats av människan i en skog; 2) kontinuitet av hävdpåverkan inom markerna som tillhör en by; 3) kontinuitet av trädförekomst i ett landskapsavsnitt.

Kostnadseffektivt formellt skydd – Ett varaktigt skydd⁴⁷ som tar sikte på skogar med höga befintliga och framtida naturvärden som behöver skydd och där urval, avgränsning och skyddsform inte gjorts mer ingripande än vad som krävs för ändamålet och till en låg administrativ kostnad.

Miljöhänsyn – Den hänsyn som tas i samband med olika skogliga åtgärder som röjning, gallring eller förnygringsavverkning till den biologiska mångfalden, kulturmiljöer och friluftslivet. Det handlar om att vid avverkning exempelvis lämna evighetsträd, hänsynsytor, trädgrupper och buffertzoner längs vattendrag. Hänsynen är reglerad i 30 § skogsvårdslagen. I skogspolitiken finns en förväntan på att miljöhänsynen i

genomsnitt ska vara mer långtgående än lagens krav. Skogssektorn har gemensamt tagit fram målbilder för god miljöhänsyn.

Natura 2000 – Ett nätverk av områden med höga naturvärden inom Europeiska unionen. Nationerna inom unionen arbetar enligt gemensamma riktlinjer med uppdraget att bilda nätverket. År 1979 antogs fågeldirektivet och 1992 också art- och habitatdirektivet där Natura 2000 ingår. Dessa två direktiv är grunden för EU:s naturvårdspolitik och den i sin tur har rötter i internationella överenskommelser. Många av de svenska områdena är redan då de utses formellt skyddade. I de bevarandeplaner som görs för områdena tas bl.a. upp behovet av skötsel, formellt skydd eller andra metoder för att bevara och utveckla värdena. Områden som inte är skyddade formellt ska enligt förordningen om områdesskydd prioriteras för skydd. Sådana formellt skyddade arealer räknas inte in i etappmålet.

Naturgeografiska regioner – Den regionindelning som använts i strategin, och som tar naturförhållanden som utgångspunkt, är följande:

- Nordboreal region (region 2): Norrbottens och Västerbottens län förutom fjällen och den fjällnära skogen.
- Sydboreal region (region 3): Jämtlands, Västernorrlands, Dalarnas, Gävleborgs och Värmlands län, förutom fjällen och den fjällnära skogen.
64(87)
- Boreonemoral region (region 4): Örebro, Västmanlands, Uppsala, Stockholms, Södermanlands, Östergötlands, Gotlands, Västra Götalands, Jönköpings, Kronobergs och Kalmar län.
- Nemoral region (region 5): Hallands, Blekinge och Skåne län.

Naturskog – Skog som så länge varit opåverkad av människan att den i stor utsträckning förvärvat de egenskaper (trädstruktur, artsammansättning m.m.) som kännetecknar urskogartad skog. Definition enligt Håkansson 2000.

Naturvårdande skötsel – Naturvårdande skötsel syftar till att vidmakthålla eller förbättra önskvärda miljötillstånd i områden som ska bevaras. Praktiskt innebär det ofta att återuppta eller imitera tidigare markanvändning eller naturlig störningsregim.

Nemoral region – Se Naturgeografiska regioner.

Nyckelbiotop – Ett skogsområde som från en samlad bedömning av biotopens struktur, artinnehåll, historik och fysiska miljö idag har mycket stor betydelse för skogens flora och fauna. Där finns eller kan förväntas finnas rödlistade arter.

Områdesskydd – Skydd av områden med stöd av lagstiftning i miljöbalken och enligt förordningen om områdesskydd. De områdesskydd som behandlas i strategin är naturreservat och biotopskyddsområde. Exempel på andra områdesskydd är nationalpark, kulturresevat och djur- och växtskyddsområde.

Prioriterade bevarandevärden – Utpökade naturvärden, kulturmiljövärden eller upplevelsevärden för rekreation och friluftsliv som läggs till grund för beslut om formellt skydd.

Prioriterad skogstyp * – Skogstyper som utpekats som prioriterade i denna strategi.

Produktiv skogsmark - Skogsmark som enligt vedertagna bedömningsgrunder kan producera i genomsnitt minst en kubikmeter virke per hektar och år. Se även skogsmark.

Region – Se Naturgeografisk region.

Restaurering (av biotoper och landskap) – Återskapande till önskat tillstånd av tidigare biotop eller landskap, t.ex. ett hävdad landskap eller en viss naturskogstyp.

Rödlistade arter – Arter som utifrån bedömd utdöenderisk i landet är upptagna på en lista framtagen av ArtDatabanken och fastställd av Naturvårdsverket. Den är indelad i kategorierna: Utdöd (EX), Nationellt utdöd (RE), Akut hotad (CR), Starkt hotad (EN), Sårbar (VU), Nära hotad (NT) och Kunskapsbrist (DD). Arter i kategorierna CR, EN och VU benämns hotade. Den senaste rödlistan publicerades 2015.

Samråd – Enligt 12 kap. 6 § miljöbalken ska anmälan för samråd göras för verksamhet eller åtgärd som kan komma att väsentligt ändra naturmiljön. Anmälan ska göras hos tillsynsansvarig myndighet. Skogsstyrelsen är tillsynsmyndighet för samråd som gäller skogsbruksåtgärder. Föreläggande eller förbud kan meddelas, även om pågående verksamhet avsevärt försvåras. Ett sådant beslut medför rätt till ersättning. I Skogsstyrelsens föreskrifter och allmänna råd (SKSFS 2013:3) anges vilka åtgärder som ska anmälas för samråd enligt 12 kap. 6 § miljöbalken. De åtgärder som ska anmälas för samråd är:

- skogsbruksåtgärder i områden med mycket stor betydelse för flora och fauna (motsvarar nyckelbiotoper)
- viss dikesrensning
- maskinell skogsgödning
- maskinell askåterföring
- stubbskörd
- anläggande av skogsbilvägar
- anläggande av traktorvägar som innebär grävning och schaktning i större omfattning - vissa undantag finns
- anläggande av basvägar över värdefulla våtmarker och värdefulla vattendrag

Utöver dessa åtgärder finns en grundläggande anmälningskyldighet för åtgärder som kan väsentligt ändra naturmiljön.

Skogar med hög bonitet * – Flertalet rödlistade arter av såväl växter, djur och svampar är knutna till bördiga skogar. Med skogsmark av hög eller mycket hög bonitet menas i denna strategi områden med nedanstående egenskaper. Skogar med höga eller mycket höga ståndortsindex, motsvarar mellan 10 och 20 % av skogsmarken inom bonitetsvisande trädslag och region. Dock utgörs endast en mindre del av denna skogsmark av värdekärnor.

Region	Trädslag	SI (m)
Nordboreal	Tall	22-
	Gran	20-
Sydboreal	Tall	26-
	Gran	28-
Boreonemoral	Tall	28-
	Gran	30-
Nemoral**	Tall	28-

**Granskogar utanför granens naturliga utbredningsområde anges dock ej som prioriterad skogstyp.

Skogsmark – Mark inom ett sammanhängande område där träden har en höjd av mer än fem meter och där träd har en kronslutenhet av mer än tio procent eller har förutsättningar att nå denna höjd och kronslutenhet utan produktionshöjande åtgärder. Se även produktiv skogsmark.

Skyddszon – Ett område i anslutning till värdekärna lämpligt som skydd mot negativa förändringar av värdekärnans naturvärden p.g.a. förändrad hydrologi och lokalklimat. Här menas i första hand skogsbestånd med påtagligt klimatstabiliserande funktion belägna intill värdekärnor vilkas långsiktiga funktion för rödlistade arter, signalarter och andra skyddsvärda arter är beroende av stabilitet i lokalklimat och ostörd hydrologi. Till skyddszoner räknas även bestånd intill sjöar och vattendrag samt bestånd vilka kan minska negativa effekter av luftföroreningar.

Strukturer – se Biotopstrukturer.

SUS-region – se Naturgeografisk region

Tätortsnära skog – Skog belägen inom eller på nära avstånd från en tätort. För att en skog ska vara särskilt intressant för vardagsrekreation brukar man ofta ange att den ska ligga inom någon kilometer från tätorten.

Urskogsartad skog – Har egenskaper och strukturer som utvecklats under förutsättning att naturliga processer som i första hand vind, vatten och skogsbrand får verka ostört under tillräckligt lång tid. Områdena utmärks ofta av olikåldrighet, luckighet och genomgående stor strukturell variation. Generellt är tillgången på död ved stor. Lågor av varierande trädslag, i varierande storlek, fuktighetsgrad och ålder är liksom förekomsten av naturliga stubbar och stambrott mycket vanliga inslag. Torra och talldominerade skogar som tidigare brunnit eller brukats

extensivt kan däremot lida brist på död ved, här får i stället hög trädålder och trädkontinuitet ge indikation på naturvärdena. Definition enligt rapport 5339 (Naturvårdsverket 2004).

Utvecklingsmark – Trädbärande marker som i dagsläget har ett ringa eller begränsat naturvärde men som med utgångspunkt från befintligt träd/buskskikt och/eller belägenhet bedöms ha förutsättningar att utveckla och förstärka värdekärnans naturvärden antingen på kort sikt eller på längre sikt.

Värdekärna – Ett sammanhängande skogsområde som av länsstyrelsen och Skogsstyrelsen bedömts ha en stor betydelse för fauna och flora och/eller för en prioriterad skogstyp. Värdekärnor kan utgöras av delar av bestånd eller flera bestånd. Storleken varierar från enstaka hektar till i sällsynta fall flera hundra hektar. I första hand avses ett område som med avseende på bestånds-, struktur- och artdata bedömts ha stor betydelse för rödlistade arter, signalarter och andra skyddsvärda arter. Nyckelbiotoper och naturvärdesobjekt ingår normalt som en delmängd i begreppet värdekärna.

Värde-trakt * – Ett landskapsavsnitt med särskilt höga ekologiska bevarandevärden. Värde-trakter har en väsentligt högre täthet av värdekärnor för djur- och växtliv inklusive biologiskt viktiga strukturer, funktioner och processer än vad som finns i vardagslandskapet.