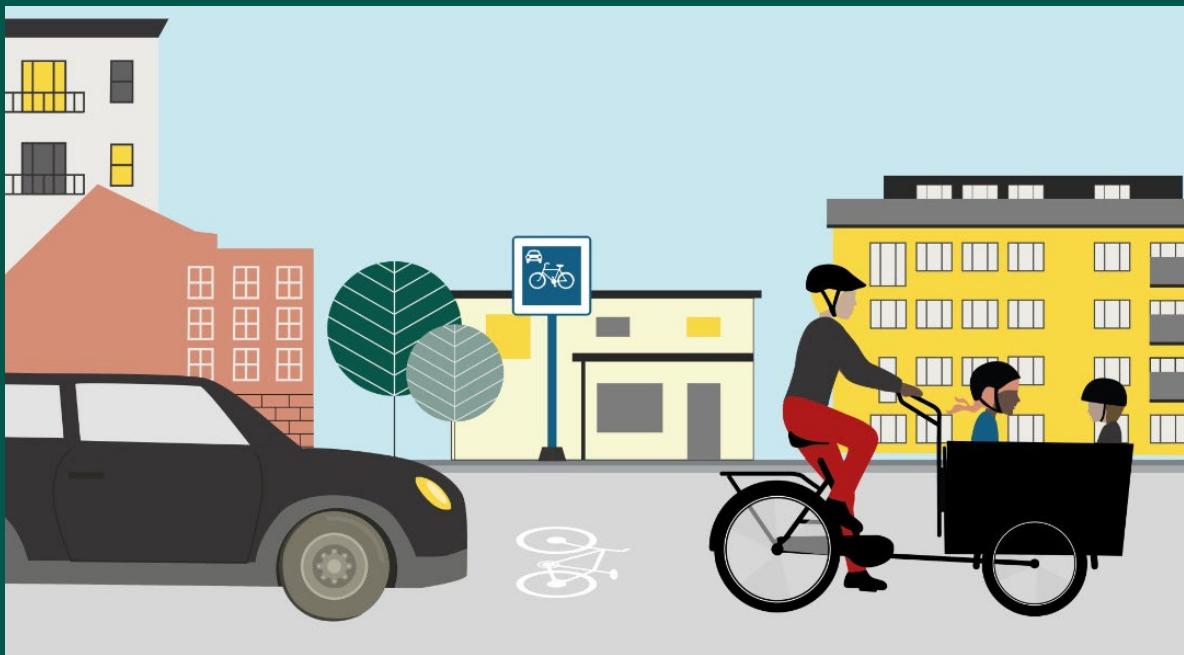


PM Cykelgata

Konduktörsgatan

Sammanställning förutsättningar och trafikförslag



Dokumentinfo: XXX
Projektamn: XXX
Projektnummer: XXX
Diarienummer: XXX

Beställare: XXXX
Projektledare: XXX
Datum: 2023-11-06

Innehåll

1.	Bakgrund.....	3
2.	Nuvarande trafikmängder	4
3.	Parkeringssituationen	5
4.	Trafikförslag.....	9
5.	Kommunikation och förankring.....	11
6.	Projektets genomförande.....	11
7.	Förkastade alternativ inklusive motivering.....	11
8.	Referenser.....	13

1. Bakgrund

Längs Konduktörsgatan saknas idag en cykelkoppling och cyklister färdas i blandtrafik, se Figur 1. Gatubredden är med sina cirka 8,4-8,9 meter, för smal för att en cykelbana ska kunna anläggas och därför har kommunen landat i att testa en blandtrafiklösning som kallas cykelgata. Målet är att cykelgatan ska uppmuntra till mer cyklande genom att länka ihop cykelbanan från Kavlås och Stadsskogen med cykelbanorna in mot centrum. Att en åtgärd för cykel behövs längs sträckan är fastslagit i kommunens Trafikplan från 2012. Kommunen har även utpekat bland annat i översiktsplanen att prioritera cykeltrafiken (och gång- och kollektivtrafiken). Detta motiverar lösningar som prioriterar och förbättrar cykeltrafiken.

En cykelgata är en gata där cyklister ges företräde. Fordon får inte framföras med högre hastighet än 30 km/h och motordrivna fordon ska anpassa hastigheten till cykeltrafiken. Fordon får enbart parkera på anvisade platser. Se bilden nedan för mer information.



Figur 1 Dagens utformning av Konduktörsgatan

På en cykelgata gäller följande:

- Fordon får inte föras med högre hastighet än 30 kilometer i timmen.
- Fordon får inte parkeras på någon annan plats än särskilt anordnade parkeringsplatser.
- En förare som kör in på en väg som är cykelgata har väjningsplikt mot fordon på cykelgatan.
- En förare av ett motordrivet fordon ska anpassa hastigheten till cykeltrafiken.
- En förare har också väjningsplikt mot varje fordon vars kurs skär den egna kursen när föraren kommer in på en väg från en cykelgata.
- Den högsta tillåtna hastigheten märks ut med vägmärke



Vägmärke för cykelgata.



Vägmärke för cykelgata upphör.

Figur 2 Regler och vägmärken för cykelgata.

2. Nuvarande trafikmängder

I dagsläget trafikerar cirka 1500 motorfordon Konduktörsgatan per dygn (2021) varav cirka 6,4 procent utgörs av tung trafik. Det finns inga heltäckande cykelmätningar men vid observationer på plats har cirka 50 cyklister räknats under morgonrusningen 7:30-8:30 och något färre under eftermiddagsrusningen. Med en vedertagen formel om att cirka 10 procent av trafiken trafikerar i maxtimmen innebär det cirka 500 cyklister per dygn. Vid samma tillfällen beräknades cirka 70 bilar under morgontimmen och cirka 100 under eftermiddagstimen vilket med ovanstående formel skulle innebära 700-1000 motorfordon per dygn vilket är betydligt färre än de 1500 som uppmätts. Observationerna anses därför endast ge en indikation om trafiksituationen. I nuläget anses det ändå räcka då ett något högre eller något lägre värde inte skulle ändra förutsättningarna tillräckligt mycket för att påverka lämpligheten för cykelgata.

Att kommunen har pekat ut cykling som ett prioriterat väntas på sikt ge ett högre antal och en högre andel cyklister.

3. Parkeringsituationen

Längs södra sidan av Konduktörsgatan parkerar i dagsläget ett antal fordon, framförallt boende. Enligt Plan och bygglagen ansvarar fastighetsägaren för att tillse att tillräckliga parkeringsmöjligheter för boende finns inne på fastigheten. Kommunen har inget ansvar kring att anordna parkering för boende på allmän plats. För att öka trafiksäkerheten samt säkerställa att tillräcklig bredd finns för trafiken på Konduktörsgatan utreder kommunen om gatuparkeringen längs Konduktörsgatan kan tas bort. För att skapa en överblick kring hur parkeringssituationen ser ut genomfördes en inventering i området. Inventeringen omfattade gulmarkerade gator i bilden nedan. Inventeringen ägde rum under följande tillfällen:

- Tillfälle 1: Kväll 27e september, 20:30-21:10
- Tillfälle 2: Morgon 3e oktober 06:50-07:30
- Tillfälle 3: Kväll 23e oktober 20:15-20:50
- Tillfälle 4: Morgon 26e oktober 06:50-07:20
- Tillfälle 5: Eftermiddag 17 november kl 15:10 (enbart Konduktörsgatan)



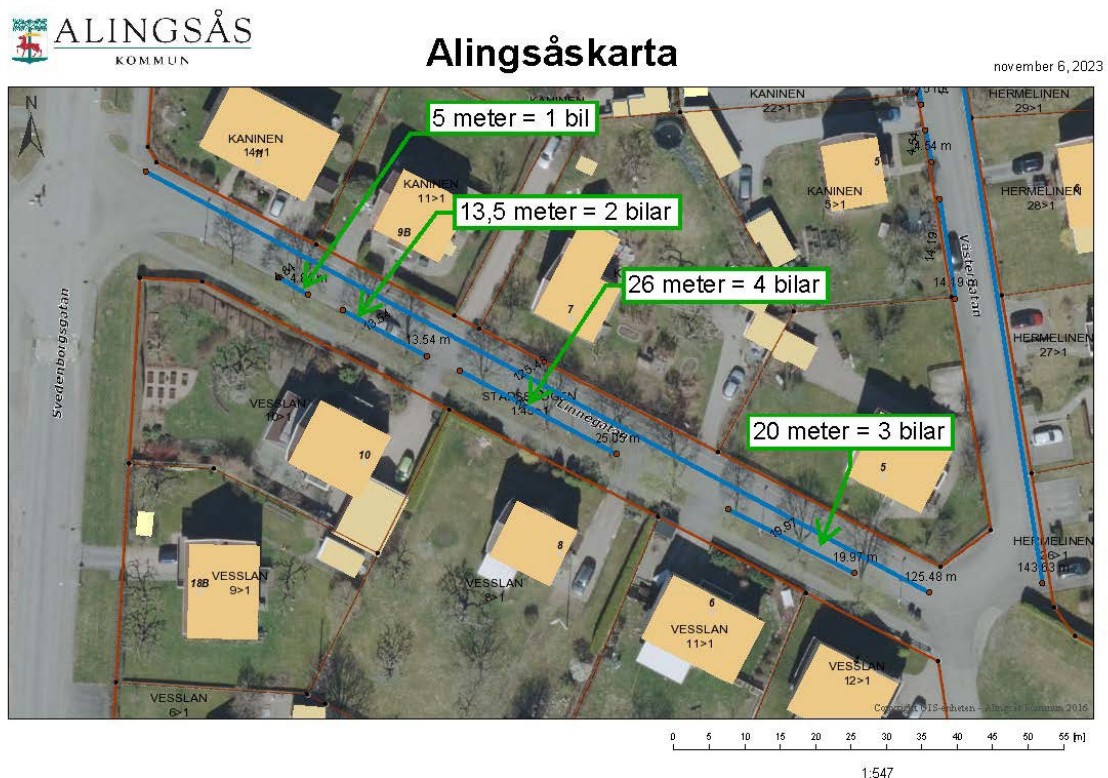
Figur 3 Karta med inventerade gator markerat med gult.

I tabellen nedan anges antal parkerade bilar vid de olika inventeringstillfällena.

Gata	Tillfälle 1	Tillfälle 2	Tillfälle 3	Tillfälle 4
Konduktörsgatan	7	5	6	3
Linnegatan	2	2	1	0
Västergatan	1	0	1	0

Utöver ovan noterades 4 parkerade bilar längs Konduktörsgatan under tillfälle 5.

För att se om antalet parkerade bilar längs Konduktörsgatan kan få plats längs Linnégatan och Västergatan uppskattades hur många fordon dessa två gator kan inrymma. Resultatet blev 18 fordon, se **Fel! Hittar inte referenskälla.** och Figur 4 nedan. Med inventeringen som indikation bör alltså bilarna som idag är parkerade längs Konduktörsgatan få plats att parkera längs Linnégatan och Västergatan.



Figur 4 Karta över Linnégatan med uppskattat antal parkeringsplatser.



Figur 5 Karta över Västergatan med uppskattat antal parkeringsplatser

Längs Konduktörsgatan är det framförallt en fastighet som har framfört synpunkter om att dess hyresgäster använder Konduktörsgatan för gatuparkering. Avståndet från den fastigheten till Västergatan och Linnégatan återges i listan nedan.

- Västergatans norra ände 190 meter
- Västergatans södra ände 315 meter
- Linnégatans mitt ca drygt 400 meter

Vidare finns även en pendelparkering vid Alingsås station, på cirka 400 meters avstånd från fastigheten. Pendelparkeringen används under dagtid men har lågt nyttjande under nätter.

Utöver gatorna ovan inventerades ett antal ytterligare gator. Dessa anses inte lika lämpliga att parkera bilar på eftersom de ligger i nära anslutning till Kullingsbergsskolan och utgör skolväg för barn. Utöver dessa inkluderas även Bergsgatan. Antalet parkerade bilar under de olika inventeringstillfällena återges i tabellen nedan:

Tabell 1 Antal parkerade bilar på övriga gator i närheten, dessa är dock mindre lämpade för parkering eftersom de ligger nära Kullingsbergsskolan. ¹ varav en är gatuparkerad och en anordnad parkering, ² varav tre är gatuparkerade och sex är anordnad parkering

Gata	Tillfälle 1	Tillfälle 2	Tillfälle 3	Tillfälle 4
Kullingsbergsgatan norra	0	2	0	0
Kullingsbergsgatan södra	1	1	0	0
Bergsgatan	1	1	1	1
Västgötagatan norra	6	3	7	8
Västgötagatan södra	2 ¹	11	3	9 ²
Rosengatan västra	6	3	4	1
Rosenvägen östra	0	0	0	0

4. Trafikförslag

För Konduktörsgatan har flera olika möjligheter till trafiklösningar diskuterats; såsom smal kombinerad gång- och cykelbana, bygdeväg och cykelgata, se vidare *5 Förkastade alternativ inklusive motivering*. Nedan presenteras alternativet med cykelgata som, likt tidigare nämnts, bedömts vara den bästa lösningen för Konduktörsgatan. Reglerna för cykelgata beskrivs i *1 Bakgrund* där finns också bilder av de vägmärken som gäller för cykelgata.

I Göteborgs stads tekniska handbok beskrivs kriterier för cykelgata/cykelfartsgatan, se nedan. Kriterier som uppfylls på Konduktörsgatan är utskrivna med grön text, de som delvis uppfylls eller inte är mätbara är utskrivna i gul text och de som inte uppfylls är utskrivna i rött.

- 1 På en cykelfartsgata bör biltrafikflödet vara lågt, ca 2000 motorfordon per dygn (ÅMVD)
- 2 Cykeltrafiken behöver generellt vara relativt hög jämfört med biltrafiken.
- 3 Cykelflödena bör vara ganska höga eller har tydlig potential att bli höga – minst 1500 eller högre beroende på flödet av bilar
- 4 Bilhastigheterna ska kunna hållas låga/cykelvänliga (särskild hastighetssäkring kan behövas)
- 5 Mängden tung trafik på en cykelfartsgata ska vara liten eller måttlig
- 6 Cykelfartsgata ska undvikas där kollektivtrafik går i samma körbana
- 7 Cykelfartsgata ska utformas med mittremsa, kollektivtrafikkörfält i mitten eller liknande så att bilister hindras från att köra om cyklister
- 8 Cykelfartsgata ska undvikas på sträckor med uppförsbacke
- 9 Cykelfartsgator är endast lämpligt på kortare sträckor, bl a för att utformningen inte tillåter omkörningar
- 10 Cykelfartsgata ska undvikas på pendlingscykelnätet
- 11 Cykelfartsgata ska undvikas på skolvägar eller där många barn förväntas använda sträckan

Göteborgs stad anger att de flesta av ovanstående faktorer ska vara uppfyllda för att cykelfartsgata ska vara en lämplig utformning. Vidare beskrivs att om inte separat cykelbana kan ordnas bör istället lågfartsgata eller enklare blandtrafikgata med hastighetsdämpning ner till 30 km/h väljas (Teknisk handbok Göteborgs stad, 2023).

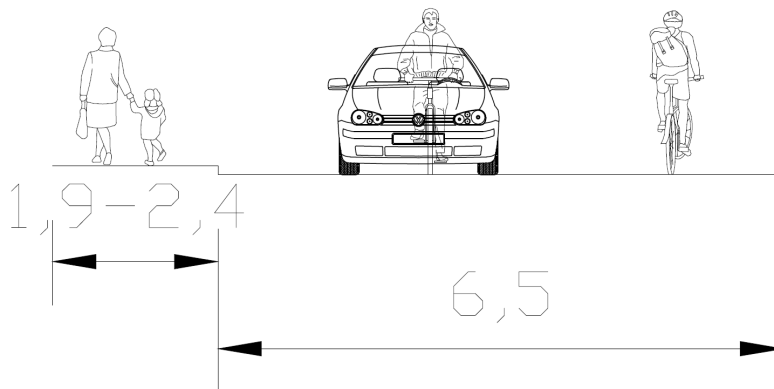
Konduktörsgatan uppfyller flertalet av kriterierna. De som är rödmarkerade, nummer 6 och 7, kan inte uppfyllas då det i nuläget inte finns någon bra alternativ väg för bussen och utrymmet är för litet för att ge plats åt en mittseparering.

Eftersom kriterierna inte uppfylls i den mån som kunde varit önskvärt men kommunen inte heller ser någon bättre lösning har cykelgata föreslagits köras som ett pilotprojekt där konceptet testas under ett antal månader samtidigt som det utvärderas. Efter att testperioden är slut tas beslut om utformningen ska göras permanent eller om ny utredning kring alternativet ska genomföras.

I dagsläget är det tillåtet att parkera längs Konduktörsgatan. Cykelgatan i sig omöjliggör inte möjligheten till att parkera men parkerade bilar försämrar sikten och därmed trafiksäkerheten. Detta tillsammans med att resultatet av parkeringsinventeringen i **Kapitel 3** indikerar på att det finns ledig kapacitet att parkera längs andra gator i området medför att kommunens inriktning därför är att under testperioden förbjuda parkering längs Konduktörsgatan.

Sektion

Sektionen för cykelgata på Konduktörsgatan kan ses i Figur 6 nedan. Totalbredden på cirka 8,4-8,9 meter fördelas, söderifrån, enligt följande; 1,9-2,4 meter bred gångbana för fotgängare och små barn som cyklar, 6,5 meter bred körbana för övrig cykeltrafik samt motortrafik inklusive kollektivtrafik.



Figur 6 Sektion för cykelgatan på Konduktörsgatan sett österifrån, körbanan längs norra delen hålls konstant 6,5 meter bred och gångbana längs södra sidan varierar i bredd från 1,9-2,4 meter.

Plan

Se Konduktörsgatan planskiss i Figur 7 nedan. Cykelgatan föreslås avgränsas till sträckan mellan busshållplats *Musikvägen*, i väster och Västgötagatan i öster. Rosa linje visar föreslagna ny kantsten som separerar gångbanan från körbanan. Under provperioden markeras separeringen med en heldragen linje för att det inte anses vara ekonomiskt hållbart att bygga om gångbanan förrän utvärderingen är genomförd. I respektive ände av cykelgatan samt på anslutande gator söderifrån, Svedenborgsgatan och Västergatan, placeras vägmärken för cykelgata, cykelgata upphör samt vägmärke med högsta tillåtna hastighet. Vägmärkena placeras på bågar förutom på Västergatan där det endast finns utrymme för stolpar. Vid ett antal platser längs Konduktörsgatan kommer hastighetsdämpande hinder i form av trafiköar att placeras ut. På trafiköarna kommer vägmärken med text som uppmanar trafikanter att sänka hastigheten och även skyltar med tack till de som cyklar, monteras.



Figur 7 Förslag cykelgata på Konduktörsgatan, rosa linje visar ny kantsten mellan gångbana och körbana.

5. Kommunikation och förankring

Det finns en kommunikationsplan i projektmappen.

6. Projektets genomförande

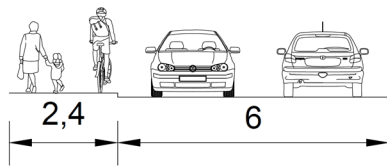
Cykelgatan iordningställs under slutet av april/början av maj. I samband med öppning finns tjänstepersoner från kommunen på plats för och dela ut information om trafikregler och samtalar med allmänheten samt. Vidare skapas en fokusgrupp som samlas i slutet av perioden och lämnar synpunkter. Cykelgatan testas under knappt ett halvår och utvärderas därefter med avseende på:

- Trafikflöden
- Synpunkter från allmänheten och bussbolag
- Observationer på plats i högtrafik

7. Förkastade alternativ inklusive motivering

Förkastat alternativ 1 *Smal kombinerad gång- och cykelbana*

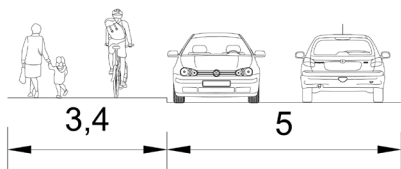
Föreslaget alternativ 1 innefattar en 6 meter bred körbana med en smal kombinerad gång- och cykelbana med bredd på 2,4-2,9 meter, se Figur 8. Alternativet förkastades främst på grund av att körbanan är för smal för att ge god framkomlighet till linjebussarna som trafikerar Konduktörsgatan. Den kombinerade gång- och cykelbanan är smalare än vad de 3 meter som Alingsås kommun har som minsta riktvärde på bredd.



Figur 8 Förkastat alternativ 1.

Förkastat alternativ 2 Smal körbana

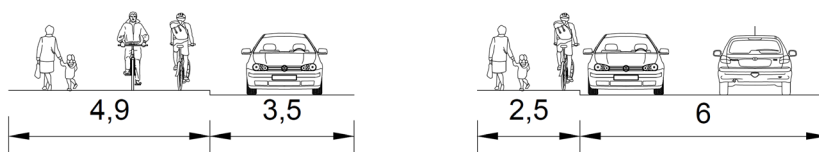
Föreslaget alternativ innefattar en 5 meter bred körbana med en kombinerad gång- och cykelbana med bredd på 3,4-3,9 meter, se Figur 9. Alternativet förkastades på grund av att körbanan är för smal för att ge god framkomlighet till linjebussarna som trafikerar Konduktörsgatan.



Figur 9 Förkastat alternativ 2.

Förkastat alternativ 3 Mötesplatser

Föreslaget alternativ innefattar en 3,5 meter bred körbana, se sektion till vänster i Figur 10 nedan, med en smal kombinerad gång- och cykelbana med bredd på 2,4-2,9 meter. För att möjliggöra möte föreslås mötesplatser placeras med lämpliga intervaller. Alternativet förkastades främst på grund av att framkomligheten för linjebussarna försämras. Alternativet medför också problem för fotgängare och cyklister som får avsmalnad bredd längs med mötesplatserna.

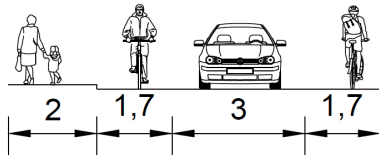


Figur 10 Förkastat alternativ 3.

Förkastat alternativ 4 *Bygdeväg/bymiljöväg*

Föreslaget alternativ innefattar en 6,4 meter bred körbana längs norra sidan av Konduktörsgatan samt en 2 meter bred gångbana längs södra sidan, se i Figur 11 nedan. I körbanan förslås ett 1,7 meter brett cykelfält i respektive riktning längs respektive sida, se Figur 11 nedan. Cykelfälten markeras med streckad linjemålning. I alternativet hänvisas motortrafiken till området i mitten, mellan de streckade linjerna. Möte sker där det är möjligt med hänsyn till att cyklister har företräde i cykelfälten.

Konceptet lämpar sig för vägar med lokal funktion, maxhastighet på 70 km/h och flöden under cirka 2000 ÅDT (Trafikverket 2023). Alternativet förkastades främst på grund av att bygdeväg/bymiljöväg snarare är utvecklat för landsbygd än för tätortsmiljö.



Figur 11 Förkastat alternativ 4.

8. Referenser

Trafikverket (2023) *Bygdeväg* <https://www.ovanaker.se/download/18.444dfa2615f283ba9a6b8897/1509014531595/Bygdev%C3%A4g%20broschyr.pdf> [2023-11-13]

Göteborgs stad (2023) *Teknisk handbok* <https://tekniskhandbok.goteborg.se/3-utformning/3a-gatutyper/3ad-cykelfartsgata-cykelgata/> [2023-11-13]