



Socialförvaltningens ledningsplan för samhällsstörning och extraordinär händelse

Dokumenttyp:	Riktlinje
Fastställd av:	Socialnämnden
Beslutsdatum:	2019-06-XX, § XX
Giltighetstid	Från 2019-07-01 och tillsvidare
Revideras	Årligen
Ansvarig	Stabschef



Innehåll

1. Mål för kommunens krisberedskap.....	2
2. Bedömningskriterier.....	2
3. Geografiskt områdesansvar	2
4. Riskbild	3
5. Rapportering.....	3
6. Utbildning och övning	3
7 Ansvar, likhet och närhet	3
8. Organisation	4
8.1 Krisledning.....	4
8.2 Krisstab.....	6
9. Larm, aktivering av krisorganisation	6
10. Beredskapsnivåer.....	7
10.1 Normalläge – grönt läge	7
10.2 Beredskapsläge – gult läge	7
10.3 Stabsläge – orange läge.....	7
10.4 Krisläge – rött läge.....	7
11. Beslut och delegationsregler	8
11.1 Krav på inställelse och skiftgång	8
11.2 Lokaler	8
11.3 Förvaltning och bolagschefers befogenheter	8
12. Kommunikation.....	8
13. Ekonomi.....	9
14. Avveckling av krisledningsorganisation	9

1. Mål för kommunens krisberedskap

Alingsås kommun har ansvar för att de kommunala verksamheterna fungerar med så få störningar som möjligt och att de som vistas i kommunen kan känna sig trygga. Målet med krisberedskapen är att samhället ska kunna upprätthålla grundläggande service, trygghet och omvårdnad även vid en allvarlig störning. Det ställer krav på verksamhetsledningens förmåga att leda, samordna och genomföra nödvändiga åtgärder och på förmågan att informera allmänhet och media.

Utgångspunkterna är de av regeringen framtagna nationella målen för Sveriges säkerhet och krisberedskap:

- värna befolkningens liv och hälsa
- värna samhällets funktionalitet
- värna vår förmåga att upprätthålla våra grundläggande värden som demokrati, rättssäkerhet och mänskliga fri- och rättigheter

2. Bedömningskriterier

Socialförvaltningens plan för krisledning gäller när förvaltningschef fattat beslut om att en extraordinär händelse föreligger eller då behovet av samordnad ledning krävs före, under och efter en större samhällsstörning.

Med extraordinär händelse avses en sådan händelse som avviker från det normala, innebär en allvarlig störning eller överhängande risk för en allvarlig störning i viktiga samhällsfunktioner och kräver skyndsamma insatser av en kommun eller ett landsting (SFS 2006:544, § 4).

Planen gäller även vid höjd beredskap då lagen (SFS 1988:97) om förfarandet hos kommunerna, förvaltningsmyndigheterna och domstolarna under krig eller krigsfara med mera tillämpas med undantaget att under höjd beredskap eller krig är det kommunstyrelsen som enligt lag ska fatta de politiska besluten.

3. Geografiskt områdesansvar

Inom sitt geografiska område har kommunen ansvar för att samverkan sker mellan organisationer som hanterar händelsen så att insatserna samordnas och blir så effektiva som möjligt. Former för samverkan finns inom Alingsås krishanteringsråd.

Socialnämnden ansvarar för kommunens verksamhet inom individ- och familjeomsorg. Inom dessa områden ger socialnämnden insatser i form av råd, service och stöd till barn, ungdomar, vuxna samt familjer. Nämnden arbetar med myndighetsutövning som styrs av flera lagar – exempelvis socialtjänstlag (SoL), lag med särskilda bestämmelser om vård av unga (LVU) och lag om vård av missbrukare i vissa fall (LVM). Socialnämnden har också ansvaret för ensamkommande barn och unga.

4. Riskbild

Riskbilden i Alingsås kommun är sådan att det kan inträffa översvämningar orsakade av bland annat kraftiga regn och snösmältning vilket kan leda till skredrisker och fastigheter kan slås ut, men även att samhällsviktiga verksamheter kan påverkas kraftigt. Andra naturrelaterade händelser som kan uppstå är stormar, kraftigt snöfall och extrem kyla.

Kommunens stora flöde av trafik och tunga transporter med bland annat farligt gods utgör en stor risk likväl de stora mängderna person- och godstransporterna på västra stambanan. Brandfarliga varor och kemikalier samt bränder är andra risker inom olycksområdet.

Socialförvaltningen har i sin risk- och sårbarhetsanalys (RSA) och kontinuitetsplan identifierat samhällsviktig verksamhet som behöver fungera:

- Skydd av barn
- Omsorg om personer inom boendeverksamheten
- Skydd av personer med missbruk
- Beslut och utbetalning av försörjningsstöd
- Socialtjänstens mottagning

Socialförvaltningen har riktlinjer för krisberedskap för sårbara grupper. Där ingår plan för evakuering, beredskapsplan av förhöjda temperaturer och att krisberedskap ska ingå i kravspecifikation vid upphandlandet av tjänster.

5. Rapportering

Kommunen ska hålla Länsstyrelsen underrättad om beredskapsläget. Vid en extraordinär händelse ska kommunen informera Länsstyrelsen om händelseutvecklingen, tillståndet, den förväntade utvecklingen samt om vidtagna och planerade åtgärder. Rapportering ska ske genom WIS om inget annat bestämts.

Vid en samhällsstörning eller extraordinär händelse underrättar och kommunicerar socialförvaltningen med kommunens krisledning, central krisstab och kommunikationsstab.

6. Utbildning och övning

Enligt Alingsås och Vårgårda räddningstjänstförbunds ramverk för krisberedskapsprocessen ska utbildning och övning genomföras regelbundet i alla kommunens förvaltningar, bolag och övriga funktioner för krisledning. Socialförvaltningen övar krisledning regelbundet, gärna årligen, samt vid förändringar i socialnämndens uppdrag från kommunfullmäktige eller vid förändringar i tjänsteorganisationen.

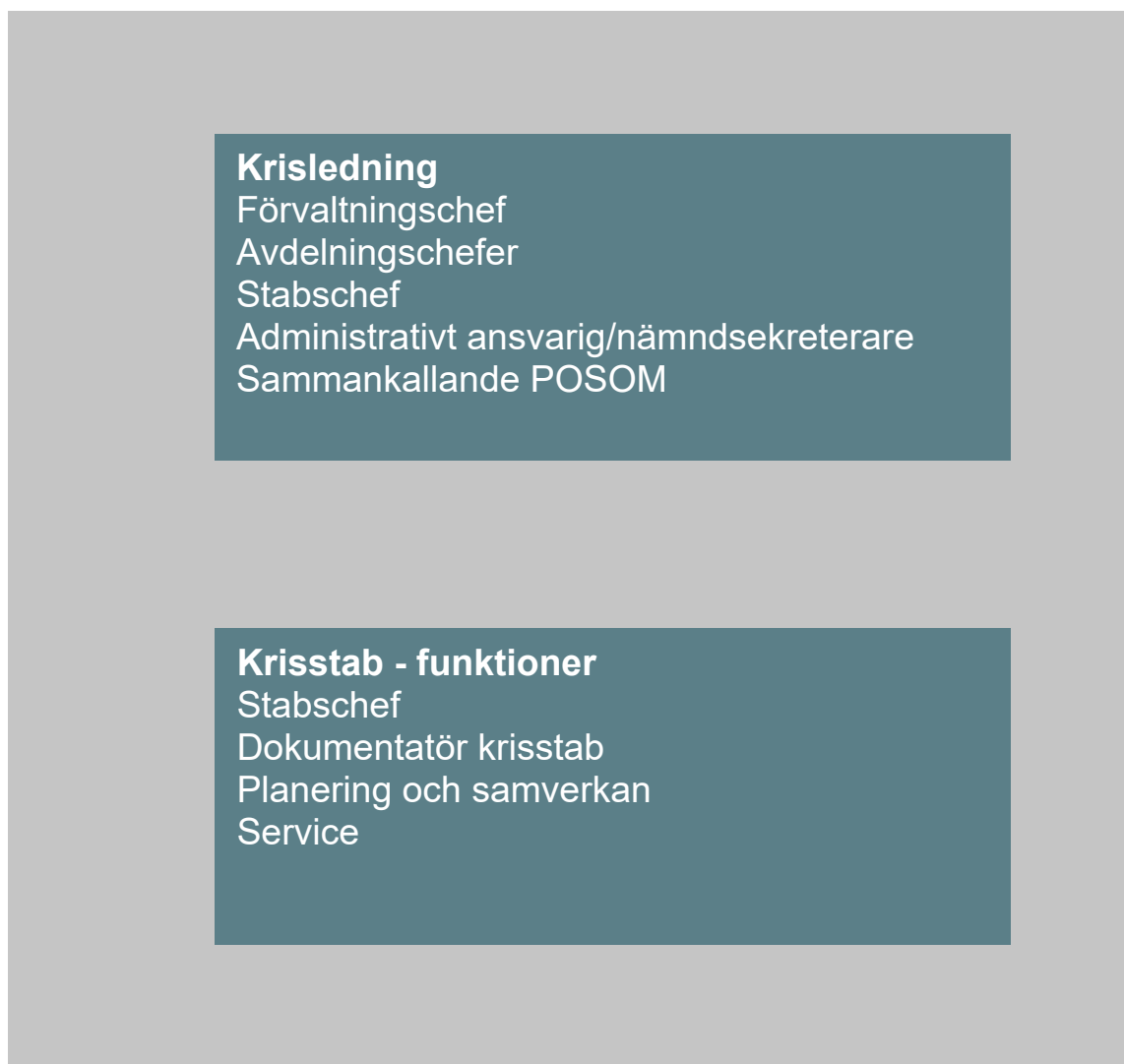
7 Ansvar, likhet och närhet

Socialförvaltningens plan för krisledning grundas på att den som normalt har ansvar för en verksamhet har motsvarande ansvar vid större olyckor, extraordinära händelser samt vid höjd beredskap. Krisledningsorganisationen bör så litet som

möjligt avvika från ordinarie ansvarsfördelningen. Händelsen ska också hanteras så nära det inträffade som möjligt. Detta kallas även för ansvar-, likhet- och närhetsprinciperna. Verksamheten vid de olika avdelningarna ska, så långt det är möjligt, bedrivas enligt normala rutiner.

8. Organisation

Krisledningsorganisationen för socialförvaltningens verksamhet vid en extraordinär händelse framgår av organisationsschemat. Delar av krisorganisationen kan aktiveras olika beroende på beredskapsnivå, se avsnitt 10. För varje funktions finns det ett befattningskort som ramar in ansvar och uppdrag.



8.1 Krisledning

Socialförvaltningens krisledning består av förvaltningschef, avdelningschefer med linjeansvar, stabchef, administrativt ansvarig tillika nämndsekreterare samt sammankallande för POSOM-gruppen. Till krisledningen kan chefer och medarbetare i socialförvaltningen adjungeras efter behov och delta vid krisledningsgenomgångar.

Krisledningen är de tjänstepersoner som sköter socialförvaltningens strategiska ledning. Krisledningen kan när arbetsbördan bli för stor byggas ut med krisstab en efter behov och händelsens art.

Krisstaben leds av stabschefen och består av funktionerna dokumentatör krisstab, planering och samverkan samt service.

I krisledningsarbetet är det alltid viktigt att vara uppmärksam på negativa stressreaktioner i synnerhet för egen del men även på kollegorna i omgivningen.

8.1.1 Förvaltningschef

Leder förvaltningsledningsgrupp och är chefstjänsteman för socialförvaltningens krisledning. Fattar beslut om beredskapsnivå, se avsnitt 10. För dialog med socialnämndens ordförande och sammankallar vid behov ledamöter.

8.1.2 Avdelningschefer

Ingår i förvaltningsledningsgruppen som avdelningschefer med linjeansvar.

8.1.3 Stabschef

Ingår i förvaltningsledningsgrupp som chef över stabsavdelning. Verkställer beslut vid förändrad beredskapsnivå, se avsnitt 10.

8.1.4 Administrativt ansvarig/nämndsekreterare

Ingår i förvaltningsledningsgrupp som administrativt ansvarig/nämndsekreterare. Inom krisledning befattning dokumentatör för krisledningen.

8.1.5 POSOM

I kommunens finns en POSOM-grupp (psyksikt och socialt omhändertagande vid stora olyckor och katastrofer). POSOM-gruppen har tillgång till ett antal resurspersoner. Gruppen har en egen handlingsplan och kan aktiveras utan att kommunens krisledningsorganisation aktiverats. Enhetschef för Stöd- och behandling inom socialförvaltningen är sammankallande för POSOM.

8.2 Krisstab

Stödjer krisledningen när arbetsbördan bli för stor efter behov och händelsens art.

8.2.1 Stabschef

Leder befattningsansvariga inom krisstab. Grundbemanningen är stabschef med utvecklingsansvarig som back-up.

8.2.2 Dokumentatör inom krisstab

Svara för att krisstabens beslut och åtgärder följs upp, skriver protokoll från stabsgenomgångar. Uppdraget ligger på chefsstöd med kommunikationsuppdrag där förvaltningens andra chefsstöd är back-up.

8.2.3 Planering och samverkan

Svara för krisstabens samverkan med externa aktörer. Insamling av information. Grundbemanningen är ekonomiansvarig med utvecklingsledare kvalitet som back-up.

8.2.4 Service

Ansvara för iordningställande av ledningsplats och dess drift och underhåll av teknisk utrustning samt ordning av kost och logi. Uppdraget ligger på medarbetare i receptionen samt registrator/systemförvaltare.

9. Larm, aktivering av krisorganisation

Aktivering av kommunens krisledningsorganisation sker dagtid via funktionen tjänsteman i beredskap, telefonnummer 0322 - 66 50 90. Signal om en befarad eller inträffad samhällsstörning eller hot kan komma från den egna kommunala organisationen, kommunala bolag, andra myndigheter, länsstyrelsen, sjukvården, näringslivsidkare, media eller allmänhet.

Kommundirektören ansvarar för att sammankalla utökad krisledning, central krisstab och kriskommunikationsstab. Vid förhinder för kommundirektören ansvarar dennes ersättare eller övriga i krisledningen för detta.

Socialförvaltningens krisorganisation aktiveras utifrån beredskapsnivåer. Förvaltningschef beordrar beredskapsnivå och stabschef ansvarar för att sammankalla krisledning samt krisstab och kommunikation.

10. Beredskapsnivåer

10.1 Normalläge – grönt läge

Ordinarie verksamhet pågår, inga åtgärder.

10.2 Beredskapsläge – gult läge

Skäl finns att utse en person ur krisledningen att kontinuerligt följa läget av en händelse eller ett fenomen. Rapportering ska kontinuerligt ske till förvaltningschef som för dialog med socialnämndens ordförande. Inga förändringar i den ordinarie verksamheten med undantag för de som utsetts att följa händelsen. Ledningsplats är förvaltningschefens rum.

Stabschef (ser över)

- Stabschefens krispärm.
- Status på RAKEL-terminal.

10.3 Stabsläge – orange läge

Händelse av begränsad art, samhällstörning, har inträffat och kräver att förvaltningens krisledning kallas in och arbetar i dialog med kommundirektör och kommunikationsenhet vid kommunledningskontoret.

Beslut tas i ordinarie organisation. Ledningsplats är fortsatt förvaltningschefens rum. Om händelsen är av sådan art att det finns behov av att samordna politiska beslut sammankallas socialnämndens presidium.

Stabschef

- Kallar in krisledning via larmlista.
- Vid behov adjungeras personal från krisstab och kommunikation.
- Iordningställer ledningsplats för beredskapsnivå krisläge – rött läge som är Stora konfekten (Sidenvägen 7F).

Krisstab och kommunikation

- Medlemmar har beredskap för att kunna samlas med kort varsel.
- Medlemmar gör personliga förberedelser i sitt funktionsansvar.

10.4 Krisläge – rött läge

Extra ordinär händelse eller svår samhällsstörning har inträffat eller är överhängande och kräver att socialförvaltningens krisledning utökas med krisstab och kommunikation.

Stabchef

- Kallar in krisledning, hela krisstaben och kommunikation via larmlista.
- Samling sker till ledningsplats för beredskapsnivå krisläge – rött läge som är Stora konfekten (Sidenvägen 7F).
- Ledningsplats Stora konfekten bemannas 24/7 med RAKEL-terminal och möjlighet att koppla upp datorer för exempelvis kommunikation via WIS.

11. Beslut och delegationsregler

11.1 Krav på inställelse och skiftgång

Socialförvaltningens krisledningsorganisation följer strukturen för kommunens centrala krisledning, central krisstab och kriskommunikationsstab. Ersättare ska alltid finnas utsedda till dem som innehar nyckelbefattningar. Socialförvaltningens krisledning och krisstab med chefsstöd med kommunikationsansvar ska alltid larmas vid en extraordinär händelse. Skiftgång, 3-skift, ska i tidigt skede planeras om misstanke finns att händelsen kommer löpa över flera dygn.

11.2 Lokaler

Socialförvaltningens krisledningsorganisation har lokaler på Sidenvägen 7F. Vid inlarmning beger sig krisledning, krisstab med kommunikation, beroende på beredskapsnivå, till förvaltningschefens rum respektive lokal Stora konfekten.

Fungerar inte telekommunikation, ström eller dylikt görs en egen bedömning utifrån pågående händelseförlopp om det finns anledning att vara i krisledningslokalerna. Hänsyn ska alltid tas om fara för eget liv förekommer.

11.3 Förvaltning och bolagschefers befogenheter

När förvaltning eller bolag når gränsen för sina befogenheter, ska förvaltningschef vända sig till kommunens krisledning. Krisledningsnämnden eller kommundirektören i sin egenskap av tjänsteman i krisledningen kan då fatta så kallat stödbeslut. Kommunens centrala kommunikationsenhet ska alltid kontaktas vid större händelse som kräver någon form av informationsinsats.

Kommundirektören har direktiv rätt gentemot övriga verksamheter i kommunen.

12. Kommunikation

Socialförvaltningen ska vid en samhällsstörning och extraordinär händelse tidigt koordinera sin kommunikation med kommunens centrala kriskommunikationsstab. Kommunen är den viktigaste källan för information för invånarna när det gäller att ge anvisningar till den enskilde, för skydd av sig själv, sin familj och sitt hem. Målet med kommunikationen är att så långt det är möjligt, tillgodose medborgarnas rätt att snabbt få korrekt kommunikation. Kommunen kan också ta hjälp av invånarna och hämta in information genom sina kommunikationskanaler.

Kommunen är en viktig kommunikatör/aktör vid samhällsstörningar och extraordinära händelser. Kommunikation spelar en avgörande roll i händelseutvecklingen av, uppfattningen om och effekterna av en samhällsstörning och extraordinär händelse.

Det är den kommuncentrala kriskommunikationsstabens ansvar att samordna kommunikationen med eventuella andra myndigheter eller aktörer som omfattas eller berörs av händelsen.

13. Ekonomi

Kostnader inom kommunledningen och förvaltningarna, som föränleds av den extraordinära händelsen, förs på separat aktivitetskod. Koden är 1400, sen går man i stigande led 1401, 1402, 1403 osv. Bolagen redovisar sina kostnader separat i eget system, men detta dokumenteras i bolagens egna planer.

14. Avveckling av krisledningsorganisation

Krisledningsnämnden eller kommundirektören beslutar när kommunen ska återgå till normala verksamhetsformer. Ledningsarbetet är avslutat när hela krisledningsorganisationen har avvecklats, följts upp och utvärderats. Det genomförda arbetet analyseras och förslag på eventuella revideringar i organisation, planer och åtgärdskalender tas fram.

Om den extra ordinära händelsen enbart har berört socialförvaltningen så är det förvaltningschef som beslutar när förvaltningen ska återgå till beredskapsnivå normalläge.