

Naturvårdsprogram för Alingsås kommun

Del 1 – Mål, åtgärder och strategier 2020 – 2025



ALINGSÅS
KOMMUN

Text: Jenny Leonardsson, kommunekolog, Alingsås kommun
Kartor: Eva Cruslock & Emma Frygne, GIS-ingenjörer, Alingsås kommun
Foton:
Skapat: 2018
Antaget:

Förord

Vi människor måste leva i symbios med naturen. Om vi inte ödmjukt anpassar oss efter de villkor som är givna slutar det med klimatkaos och artdöd. Att rubba balanserna i flora och fauna kan få katastrofala följder både globalt och i vårt lokalsamhälle. Våra möjligheter att på det traditionellt nordiska sättet söka avkoppling och personlig kraftåtervinning i skogar, vattendrag och öppna landskap försämras. Vår älskade allemansrätt blir inskränkt om blommor, bär, svampar och allt annat vi drar nytta av och gläds åt inte får goda livsvillkor. Biologisk mångfald måste garanteras. Möjligheterna att bedriva en fortsatt hållbar matproduktion måste stärkas.

Detta naturvårdsprogram ger struktur och regler för hur Alingsås kommunala verksamheter ska agera i förhållande till naturens villkor. Naturvärden beskrivs och listas. Nödvändiga hänsynstaganden fastställs. Önskvärda åtgärder föreslås. Inte minst angelägna är de insatser som anges för att öka alingsåsarnas kunskap om de villkor som finns för vårt bruk av naturens resurser. Det skapar förnyad lust till friluftsliv och rekreation.

Innehållsförteckning

BEGREPPSFÖRKLARINGAR.....	7
INLEDNING.....	11
Bakgrund.....	11
Syfte.....	11
Avgränsning.....	11
Åtgärdsplanen.....	12
Revidering och uppdatering.....	12
Naturvårdsprogrammets olika delar.....	12
Bilagor.....	12
VILJEINRIKTNING GÄLLANDE NATUR.....	13
ALINGSÅS KOMMUNS NATURVÅRDSPOLICY.....	14
Naturvårdspolicy.....	14
Naturvårdsvision.....	14
ALINGSÅS KOMMUNS LOKALA MILJÖMÅL.....	15
ANSVARSFÖRDELNING I KOMMUNEN.....	16
Kommunstyrelsen.....	16
Miljöskyddskontorets ansvar.....	16
Samhällsbyggnadsnämnden.....	16
Kultur- och utbildningsnämnden.....	16
NATURVÅRDSMÅL FÖR ALINGSÅS KOMMUN.....	17
MÅL: EN RIK OCH LEVANDE NATUR.....	18
Övergripande mål.....	18
Skydd av områden.....	18
Gynnsam bevarandestatus.....	18
Grön infrastruktur.....	18
Biologiskt kulturarv.....	18
Motståndskraftiga ekosystem.....	18
Främmande arter.....	18
Specifika mål.....	18
Skogslandskapet.....	18
Odlingslandskapet.....	18
Våtmarkerna.....	18
Växt- och djurlivet.....	18
Åtgärdsplan för en rik och levande natur.....	19
A. Värdefulla områden och värdeelement ska skyddas.....	19
B. Spridningsmöjligheterna för växter och djur ska stärkas i landskapet.....	19

C. Förvaltning av skyddade och skyddsvärda områden och värdeelement för att bevara skyddsvärda naturtyper och arter.	20
MÅL: NATURANPASSAD SAMHÄLLSBYGGNAD	21
Övergripande mål	21
Hållbar samhällsplanering.....	21
Grön infrastruktur.....	21
Natur- och grönområden i tätorter.....	21
Synliggjorda ekosystemtjänster.....	21
Integrering av stadsgrönska och ekosystemtjänster i urbana miljöer.....	21
Specifika mål.....	21
Bevara tätortsnära skog- och jordbruksmark	21
Bostadsnära natur	21
Säkerställa ekosystemtjänster i den byggda miljön.....	21
Naturanpassade lösningar.....	21
Åtgärdsplan för en naturanpassad samhällsbyggnad	22
D. Värdefulla områden och värdeelement ska inte exploateras.....	22
E. Säkra tillgången till bostadsnära natur.....	22
F. Naturanpassning i exploatering av mark och vatten	23
MÅL: KUNSKAPSSPRIDNING OCH MEDBORGARDIALOG	24
Övergripande mål	24
Miljömedvetna medborgare	24
Delaktighet	24
Hälsosamma livsstilar	24
Specifika mål.....	24
Naturkunskap	24
Medborgardialog	24
Naturguide.....	24
Åtgärdsplan för kunskapsspridning och medborgardialog.....	25
G. Skapa en naturlig samlingspunkt för kunskapsspridning.....	25
H. Skapa forum för medborgardialog	25
I. Naturguide.....	25
ÖVERGRIPANDE STRATEGIER FÖR NATURVÅRD	26
Allas gemensamma ansvar	26
Bevara istället för att återskapa	26
Förebygga.....	26
Försiktighet.....	26
Lokalisering.....	26

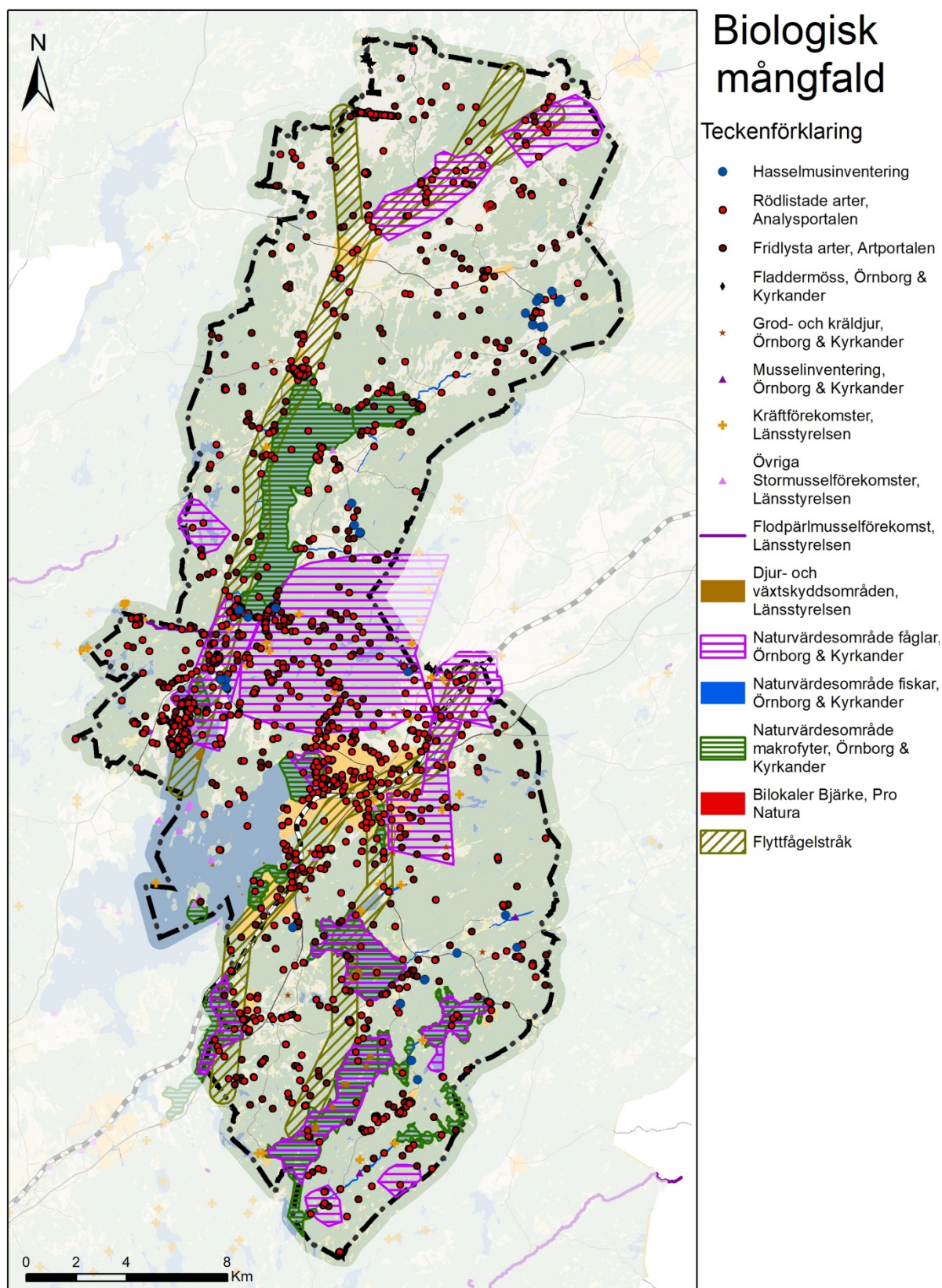
Kompensationsåtgärder	26
Kunskapsuppbyggnad	27
Framgångsfaktorer för en god och effektiv naturvård:	27
Naturvärdesklassning	27
RIKTLINJER: Hänsyn vid exploatering.....	28
Hänsynsnivå 1	28
Hänsynsnivå 2	29
Hänsynsnivå 3	30
Vardagslandskapet	30
VÄRDEKÄRNOR FÖR BIOLOGISK MÅNGFALD	30

BEGREPPSFÖRKLARINGAR

Ansvarsart eller naturtyp	Naturtyper och rödlistade arter med en utbredning och förekomstfrekvens som motiverar att områdesskydd eller andra bevarandeåtgärder bör ske inom vissa regioner för att gynnsam bevarandestatus ska kunna uppnås för respektive naturtyp och art på nationell nivå.
Bevarandestatus	Summan av de faktorer som påverkar en livsmiljö och dess typiska arter och som kan påverka dess naturliga utbredning, struktur och funktion samt de berörda arternas överlevnad på lång sikt. Se även gynnsam bevarandestatus.
Biologisk mångfald	Biologisk mångfald är ett samlingsbegrepp och innebär genetisk variation hos individerna inom en art, variation mellan olika arter och mellan olika naturtyper och landskap. Biologisk mångfald finns i naturliga ekosystem som exempelvis skogar och sjöar, såväl som i av människan skapade och påverkade ekosystem, till exempel jordbruk, trädgårdar och parker.
Biologiskt kulturarv	Biologiskt kulturarv är natur som berättar om kultur. Det utgörs av ekosystem, naturtyper och arter som uppstått, utvecklats, eller gynnats genom människans nyttjande av landskapet och vars långsiktiga fortlevnad förutsätter eller påverkas positivt av brukande och skötsel.
Blåstruktur	Nätverk av vattenmiljöer. Se även Grön infrastruktur
Drumlin	Drumliner är landformer av morän som skapats under en glaciär. Drumliner är orienterade parallellt med isens rörelseriktning. De har en avlång valryggsform och är i allmänhet 5–50 meter höga och 10–3 000 meter långa. Ofta består drumliner helt och hållet av morän, men många innehåller också en kärna av grus eller berggrund. En eventuell bergkärna ligger då i den ände varifrån isen rört sig, med moränen som en smal svans bakom
Ekomuseum	Ett ekomuseum består av ett antal miljöer/anläggningar bevarade på sina ursprungliga platser och i ett kulturhistoriskt perspektiv tillgängliggjorda, samt beskrivna utifrån en helhetssyn på regionens och/eller det lokala områdets historiska utveckling.
Ekologisk funktionalitet	God ekologisk funktionalitet råder när det finns en tillräcklig mängd livsmiljöer och spridningskorridorer i ett landskap för en arts långsiktiga överlevnad.
Ekologisk konnektivitet	Spridningsmöjligheter och fungerande utbyte mellan områden spridda i landskapet, t.ex. så att individer av olika arter kan förflytta sig mellan områdena.
Ekosystem	Enhetlig del av landskapet med dess organismer och abiotiska delar, såsom berggrund, närsalter, temperatur, nederbörd, vind, solljus. I begreppet ingår bland annat växter, djur och flöden av energi, näring och grundämnen.

Ekosystemtjänster	Ekosystemtjänster är ett sätt att uttrycka vilka nyttor människor får av ekosystemen och den biologiska mångfalden. Det är produkter och tjänster som naturens ekosystem ger oss människor och som bidrar till vår välfärd och livskvalitet. Biologisk mångfald är en grundförutsättning för ekosystemens långsiktiga kapacitet att leverera ekosystemtjänster.
Grön infrastruktur	Grön infrastruktur är ett sammanhängande nätverk av livsmiljöer och spridningselement (spridningskorridorer och stödhabitat), dvs en infrastruktur av och mellan naturområden för växter och djur.
Grönstruktur	Se Grön infrastruktur
Gynnsam bevarandestatus	Bevarandestatus för en art anses gynnsam när den berörda artens populationsutveckling visar att arten på lång sikt kommer att förbli en livskraftig del av sin livsmiljö, och dess utbredningsområde varken minskar eller sannolikt kommer att minska inom en överskådlig framtid.
Habitat	Livsmiljön för en enskild art. I många sammanhang används begreppet naturtyp som en synonym för habitat.
Hotade arter	Arter vars överlevnad inte är säkerställda på längre sikt och vars fortsatta existens är hotad. Arterna finns förtecknade i den svenska rödlistan.
Hävd	Traditionella brukningsformer inom jord- och skogsbruket. Betesdrift, slåtter och lövtäkt är vanliga brukningsformer som ryms inom begreppet.
Kontinuitet	Sammanhängande tidsperiod, då likartade förhållanden som bestämmer landskapsutvecklingen har varit förhärskande i en biotop eller ett landskapsavsnitt. Kontinuitet kan avse olika förhållanden och dessa måste anges för att begreppet ska kunna användas på ett meningsfullt sätt. Exempel: 1) kontinuitet av naturlig utveckling som inte påverkats av människan i en skog; 2) kontinuitet av hävdpåverkan inom markerna som tillhör en by; 3) kontinuitet av trädförekomst i ett landskapsavsnitt.
Mosaikartade områden	Landskap eller områden med flera olika växlande naturtyper.
Naturskog	Självföryngrad skog som så länge varit opåverkad av människan att den i stor utsträckning förvärvat de egenskaper (trädstruktur, artsammansättning m.m.) som kännetecknar urskog.
Naturtyp	Ett landskapsavsnitt med relativt enhetlig karaktär och struktur, till exempel öppen hagmark, träd- och buskbärande äng, åker, barrblandskog, hållmarkstallskog, rikkärr, högmosse, sjö och kalvfjäll. Används ofta i stället för ”livsmiljö” som är det ord som används i författning för de habitat (naturtyper) som ska bevaras enligt art- och habitatdirektivets bilaga 1.
Naturum	Naturum är ett centrum för besökare till ett visst naturområde. Det är en verksamhet med aktiviteter, inte bara en byggnad och utställning. Naturum ska ge besökaren kunskap om naturen och dess värden. Besöket ska också vara en inspirationskälla för att bege sig ut och upptäcka mer.
Restaurering	Återskapande till önskat tillstånd av tidigare biotop eller landskap, till exempel ett hävdad landskap eller en viss naturskogstyp.

Rödlistade arter	Arter som är hotade till sin långsiktiga överlevnad som art, och som är upptagna på en av Artdatabanken publicerad lista, den s.k. rödlistan. Rödlistan är indelad i kategorierna: Nationellt utdöd (RE), Akut hotad (CR), Starkt hotad (EN), Sårbar (VU) och Nära hotad (NT). Den senaste rödlistan publicerades 2015.
Skyddsvärd art	Art, eller populationer av en art, där områdesskydd eller andra åtgärder krävs för att förutsättningarna för arternas fortlevnad i livskraftiga populationer ska vara säkerställda på längre sikt.
Spridningskorridor	Spridningskorridorer binder samman värdekärnor och ger stöd för arter att kunna sprida sig mellan värdekärnorna. Artrika vägkanter, alléer eller kantzoner längs sjöar och vattendrag kan fungera som spridningskorridorer för arter.
Stödhabitat	Stödhabitat är områden med vissa biologiska värden men som inte är tillräckligt höga för att räknas som värdeelement eller värdekärna. Stödhabitat kan fungera som spridningskorridorer. De kan förstärka värdekärnor och värdeetrakter genom att öka dess areal.
Värdeelement	Ett värdeelement kan vara ett enskilt skyddsvärd träd eller ett litet område som är livsmiljö för en eller flera specifika arter.
Värdekärna	Värdekärna är huvudenheten för att beskriva kvalitéer i landskapet. En värdekärna kan vara en nyckelbiotop i skogen eller en naturbetesmark i odlingslandskapet. Området ska ha höga biologiska värden. En koncentration av värdeelement kan tillsammans bilda en värdekärna.
Värdeetrakt	Värdeetrakt är ett större landskapsavsnitt med en högre koncentration av värdeelement och värdekärnor än omgivande landskap och har därmed särskilt höga ekologiska bevarandevärden. Inom en värdeetrakt finns det bäst förutsättningar att säkerställa livsmiljöer för arter med höga krav på areal, kvalitet och konnektivitet.



Kartan redovisar biologisk mångfald, dvs. förekomsten av arter och naturområden från olika inventeringar gjorda inom Alingsås kommun. © Alingsås kommun

INLEDNING

Bakgrund

Alingsås kommun har arbetat med naturvårdsfrågor i många år. Redan 1968 sammanställde Gösta Ström en rad olika inventeringar. Rapporten redovisade en rad områden med naturvärden samt förslag till nya naturreservat.

Kommunens första Naturvårdsprogram antogs 1997 och uppdaterades 2005. Den var producerad av naturvårdshandläggare Stellan Andersson tillsammans med miljöinspektör Jeff Lund.

I Alingsås miljömål 2011-2019 (2010-11-24 KF § 189) gavs uppdraget att

”Kommunens naturvårdsprogram uppdateras och kompletteras med en naturvårdsplan (handlingsplan) som anger hur värdefulla kultur- och naturvårdsområden ska utvecklas och skyddas”.

Arbetet med ett uppdaterat naturvårdsprogram och en handlingsplan har bedrivits som ett Lokalt Naturvårdsprojekt (s.k. LONA-projekt) och har delfinansierats av länsstyrelsen i Västra Götaland.

Syfte

Naturvårdsprogrammet är en informationskälla för kommunens tjänstemän, politiker och invånare. Här finns information om inventerade naturvärden i kommunen samt information om de mål och inriktningar som Alingsås kommun har fastställt för det kommunala naturvårdsarbetet.

Naturvårdsprogrammet redovisar kommunens naturvårdsambitioner. Det ska utgöra ett underlag i utredningar för fysisk planering, och innehåller en åtgärdsplan för att skydda och vårda de ur naturvårdssynpunkt värdefulla arter och naturtyper som finns i Alingsås kommun.

Avgränsning

De åtgärder och strategier som presenteras i naturvårdsprogrammet gäller i första hand Alingsås kommun som organisation och i kommunens roll som fysisk planerare, markägare och verksamhetsutövare, men också som aktiv naturvårdare. För att uppnå ett helhetsperspektiv måste såväl den kommunala som den privata marken omfattas av naturvårdsprogrammet. Enskilda personer och verksamheter påverkas framför allt i de beslut som fattas av olika myndigheter och aktörer, t.ex. regleringar som sker genom detaljplaneringen.

Redovisningen av värdefulla naturområden är inte heltäckande vilket innebär att djupare naturvärdesinventeringar oftast är nödvändiga, t.ex. i samband med fysisk planering. Naturen är föränderlig, naturvärden utvecklas och nya värden upptäcks. En omvärdering av värdena kan ske när nya inventeringar och ny kunskap tillkommer.

Naturvårdsprogrammet omfattar inte åtgärder för sjöar och vattendrag, då dessa tas upp i kommunens ”Handlingsplan för god vattenstatus i Alingsås kommun” (2018-09-26 KF § 163).

Åtgärdsplanen

Den åtgärdsplan som presenteras i Del 1 består av åtgärder som kommunen behöver vidta för att komma ikapp och skapa ett bra utgångsläge för sedan att kunna arbeta vidare mot det önskade läget, se naturvårdspolicy och naturvårdsvision.

Avsikten är att åtgärderna ska genomföras under perioden 2020 -2025.

Revidering och uppdatering

Naturvårdsprogrammet och åtgärdsplan bör uppdateras vart 5:e år.

Naturvårdsprogrammets olika delar

Naturvårdsprogrammet är uppdelat i tre delar:

Del 1 – Mål, åtgärder och strategier 2020 – 2025

Här preciseras övergripande och mer specifika naturvårdsmål som ska uppnås samt åtgärder som behöver vidtas för att kunna uppnå målen och strategier för hur de ska uppnås.

Del 2 – Naturen i Alingsås kommun

Här görs en djupare beskrivning av naturen i Alingsås kommun och samtliga skyddade områden. Det ges en fördjupad kunskap om biologisk mångfald, ekosystemtjänster, grön infrastruktur och hot mot den biologiska mångfalden, och det görs en redovisning av hotade arter. Här finns också information om lagstiftning och vägledande politiska mål.

Del 3 – Objektskatalog

Här listas en rad olika områden med höga naturvärden.

Bilagor

1. Checklista: Hantering av naturvårdsfrågor vid exploatering
2. Checklista: Ekosystemtjänstbedömning vid exploatering
3. Checklista: Exploatering av brukningsvärd jordbruksmark
4. Referenser

VILJEINRIKTNING GÄLLANDE NATUR

I den gällande översiktsplanen, antagen 2018-10-31 (KF § 182), anges följande riktlinjer för naturen i den fysiska planeringen i Alingsås kommun (s. 86).

- I all planering tas stor hänsyn till de biologiska värdena i grön- och blåstrukturen.
- Grönområden i tätorter och tätortsnära grön- och rekreationsområden värnas.
- I planeringen tas hänsyn till att sambanden i den sammanhängande blå- och grönstrukturen inte bryts.
- Lättillgängliga natur- och friluftsområden ska finnas i närheten av alla orter.
- Kommunen bör arbeta med att bilda naturreservat alternativt kulturresevat som skydd för natur- och kulturvärdena för de i naturvårdsprogrammet utpekade prioriterade naturvårdsobjekt.
- Detaljerade naturvärdesinventeringar ska ligga till grund för planering av ny sammanhållen bebyggelse som berör områden med utpekade naturvärden.
- Vid borttagna värden i samband detaljplanering kan kompensationsåtgärder komma att krävas.
- Park- och gatuträd som tas ned ska ersättas enligt principen "ett träd ner - tre nya upp".
- Inom områden med höga naturvärden ska särskild hänsyn tas till dessa vid förändrad markanvändning. Om områden med höga naturvärden berörs vid planering av ny sammanhållen bebyggelse eller vindkraftetableringar ska noggrannare naturvärdesinventeringar ligga till grund för bedömningarna om bebyggelsens avgränsning och omfattning.
- I den enskilda planeringssituationen då fördjupningar av översiktsplanen tas fram, då detaljplaner upprättas eller vid prövning av enstaka bygglov utanför detaljplan, ska hänsyn tas till värdena i grön- och blåstrukturen utifrån aktuell planeringsnivå och områdenas karaktär och innehåll.

ALINGSÅS KOMMUNS NATURVÅRDSPOLICY

Miljöskyddsnämnden (2018-11-22 MN § 69) har godkänt ett förslag till en ny naturvårdspolicy och naturvårdsvision. Förslaget har skickats vidare för antagande i kommunfullmäktige.

Naturvårdspolicy

- Kommunens biologiska resurser, marken¹ och vattnet², ska bevaras i största möjliga utsträckning, samt att de utnyttjas på ett sätt som garanterar biologisk mångfald och ekosystemtjänsters långsiktiga funktion.
 - Värdefulla naturområden med höga naturvärden, skyddsvärda biotoper och lokaler för hotade arter ska skyddas – inte exploateras.
 - Ekosystemtjänster och värdet av dessa ska integreras i beslut där så är relevant.
- Kommunen ska främja rekreation, friluftsliv och naturturism.
 - En god tillgång till rik och varierad natur ska främjas och bevaras.
 - Grönstrukturen i och i anslutning till tätorten ska bevaras och utvecklas.
- Kommunen ska bidra till att allmänhetens kunskap om och förståelse för naturen ökar.
 - God tillgång till bostadsnära naturområden och skolskogar, med goda förutsättningar för lek och naturbaserat lärande.
 - Information om naturen och naturvärden i kommunen ska finnas lättillgänglig för kommunens invånare och besökare.
- Kommunens naturvårdsambitioner ska konkretiseras i ett naturvårdsprogram, som ska utgöra underlag för kommunens fysiska planering.

¹ skog, jordbruksmark, våtmark, allé, parker, m.fl.

² sjöar, vattendrag och grundvatten

Naturvårdsvision

Det ska finnas livskraftiga populationer för alla naturligt förekommande arter i Alingsås kommun. Vi använder landskapet så att det finns en sammanhängande struktur av naturvärdeskärnor, där arter kan spridas mellan livsmiljöer inom kommunen men också till angränsande kommuner. Landskapet utmärks av den variation hos de olika typer av miljöer som är möjlig utifrån de naturgivna förutsättningarna.

ALINGSÅS KOMMUNS LOKALA MILJÖMÅL

Det övergripande syftet med Alingsås kommuns miljömål 2011-2019 (2010-11-24 KF § 189) är att:

”Till nästa generation ska vi lämna över ett samhälle där de stora miljöproblemen är lösta”

Det innebär att människans påverkan på miljön ska vara långsiktigt hållbar. Vilket betyder att ekosystemens naturliga processer och funktioner ska värnas och bevaras, att arter och naturtyper bevaras och utvecklas.

Alingsås kommuns miljömål är grupperade i tre huvudområden:

Rik natur	<p>Naturen ska skyddas och bevaras så att det unika i Alingsås kommun utvecklas och förvaltas på bästa sätt.</p> <p>Jord- och skogsbruket ska utvecklas på ett hållbart sätt, med hänsyn till den biologiska mångfalden, kulturmiljövärden och sociala värden.</p> <p>Våtmarkernas ekologiska och vattenhushållande funktion i landskapet ska bibehållas och värdefulla våtmarker bevaras för framtiden.</p> <p>Spridningen av kemikalier som kan hota människors hälsa och den biologiska mångfalden ska minska.</p>
Friskt vatten	<p>Vattnet i Alingsås sjöar och vattendrag ska vara rent och skapa förutsättningar för livskraftiga djur- och växtpopulationer.</p> <p>Grundvattnet ska ge en säker och hållbar dricksvattenförsörjning.</p> <p>Påverkade vatten ska i möjligaste mån återställas till sitt ursprungliga tillstånd.</p>
Det goda samhället	<p>Alingsås bebyggda miljö ska utgöra en god och hälsosam livsmiljö ur ett ekologiskt perspektiv och samtidigt bidra till en god regional och global miljö.</p> <p>Byggnader och anläggningar ska lokaliseras och utformas på ett miljöanpassat sätt och så att en långsiktigt god hushållning med mark, vatten och andra resurser främjas.</p> <p>Samhällsstrukturen i Alingsås ska främja miljöanpassade och resurssnåla transporter samt en effektivare energianvändning och nyttjande av förnyelsebara energikällor</p> <p>Utsläppen till luften av växthusgaser eller föroreningar som kan vara skadliga för människor, djur, växter, byggnader, mark eller vatten ska minskas.</p> <p>Tillväxt och utveckling ska vara hållbar från ett ekologiskt perspektiv.</p>

ANSVARSFÖRDELNING I KOMMUNEN

Naturvårdsfrågorna är ofta av ”förvaltningsövergripande” karaktär och beröra flera nämnders ansvarsområden.

Följande ansvar anges i Alingsås kommuns författningssamling och reglemente för respektive nämnd (2018-11-21 KF § 197, gällande fr.o.m. 2019-01-01).

Kommunstyrelsen

Kommunstyrelsen har det övergripande strategiska ansvaret för den översiktliga planeringen av användning av mark och vatten samt utvecklingen av strategiskt viktiga områden.

Kultur- och utbildningsnämnden

I kultur- och utbildningsnämndens ansvar ingår att samarbeta med samhällsbyggnadsnämnden för att säkerställa en effektiv och samordnad skötsel av markområden som kommunen förvaltar eller bedriver verksamhet på, samt att följa plan-, bygg- och kulturmiljöfrågor. I nämndens ansvar ingår även att ge bidrag till kultur- och fritidsverksamheter, skötseln av kommunala badplatser, samt verksamheten Gräfsnäs slottspark och Alingsåsparken. Turism, besöksnäring och evenemang är också verksamheter som kultur- och utbildningsnämnden ansvarar för.

Miljöskyddsnämnden

Miljöskyddsnämnden ansvarar för att vara kommunens naturvårdsorgan och därvid svara för att initiera och bereda ärenden om inrättande av skyddsområden enligt 7 kap. miljöbalken, nämnden ansvarar även för tillsyn enligt miljöbalken (1998:808). Miljöskyddsnämnden är ansvarig för att följa utvecklingen, medverka i planeringen och övergripande utvecklingsarbete inom kommunen, samt utarbeta förslag till åtgärdsplaner och svara för provtagningar med anledning av miljökvalitetsnormer.

Samhällsbyggnadsnämnden

Samhällsbyggnadsnämnden ansvarar för plan- och byggfrågor, allmänna VA-anläggningar, trafik, parker, lekplatser, allmän platsmark, och skötsel av tätortsnära natur.

NATURVÅRDSMÅL FÖR ALINGSÅS KOMMUN

I den här delen följer en rad mål uppdelade i tre teman:

- En rik och levande natur
- Naturanpassad samhällsbyggnad
- Kunskapsspridning och medborgardialog

I varje tema finns först övergripande mål, som är kopplade till de nationella miljömålen, de friluftspolitiska målen och de folkhälsopolitiska målen. Därefter följer specifika mål som i sin tur är kopplade till olika strategiska dokument, exempelvis den nationella strategin för skydd av skog. Efter naturvårdsmålen följer en rad åtgärder som behöver vidtas för att kommunen ska kunna arbeta mot att uppnå naturvårdsmålen.

MÅL: EN RIK OCH LEVANDE NATUR

Övergripande mål

Skydd av områden

Minst 20 procent av Sveriges land- och sötvattensområden ska senast år 2020 bidra till att nå nationella och internationella mål för biologisk mångfald.

Gynnsam bevarandestatus

Naturtyper och arter med naturlig förekomst i Alingsås kommun har en gynnsam bevarandestatus.

Grön infrastruktur

Det finns en fungerande grön infrastruktur, som upprätthålls genom en kombination av skydd, återställande och hållbart nyttjande, så att fragmentering av populationer och livsmiljöer inte sker och den biologiska mångfalden i landskapet bevaras.

Biologiskt kulturarv

Det biologiska kulturarvet förvaltas så att viktiga natur- och kulturvärden är bevarade och det finns förutsättningar för fortsatt utveckling av värdena.

Motståndskraftiga ekosystem

Ekosystemen har förmåga att klara av störningar samt anpassa sig till förändringar, som ett ändrat klimat, så att de kan fortsätta leverera ekosystemtjänster.

Främmande arter

Den biologiska mångfalden hotas inte av främmande arter och genotyper.

Specifika mål

Skogslandskapet

Skogar med höga naturvärden ska skyddas från avverkning. Arealen äldre lövrik skog, arealen gammal skog och mängden hård död ved ska öka på produktiv skogsmark.

Odlingslandskapet

Odlingslandskapet ska vara öppet och variationsrikt med betydande inslag av hävdade naturbetesmarker och slätterängar, småbiotoper och vattenmiljöer, som erbjuder livsmiljöer och spridningsvägar för vilda växt- och djurarter.

Våtmarkerna

Våtmarker återskapade, i synnerhet där aktiviteter som exempelvis dränering och torvtäkter har medfört förlust och fragmentering av våtmarker och arter knutna till våtmarker har möjlighet att sprida sig till nya lokaler inom sina naturliga utbredningsområden.

Växt- och djurlivet

De ekologiska sambanden har stärkts så att skyddade och på andra sätt bevarade områden och biotoper är väl förbundna och integrerade i landskapet, genom att den gröna infrastrukturen har utvecklats och förstärkts.

Värdefulla livsmiljöer har återställts så att statusen för de i Alingsås kommun förekommande hotade arter har förbättrats, samt att den genetiska variationen inom och mellan populationerna är tillräcklig för livskraftiga populationer.

Åtgärdsplan för en rik och levande natur

A. Värdefulla områden och värdeelement ska skyddas.

A1. Naturreservat eller biotopskyddsområde ska inrättas för de i kommunen mest värdefulla värdekärnorna, dvs. de objekt som i naturvårdsprogrammet har naturvärdesklass A.

Föreslag på prioriterade objekt för naturreservat (se lista i Del 2):

- Ekåsaryd, eventuellt tillsammans med Dammsjöås (natur/kulturresevat)
- Högmossen
- Rödeneplatån, utgångspunkten är Stora och Lilla Ulvemossen och området runt dessa.
- Risveden - Klevsjöområdet
- Stora Halö och Stora Torstö

Föreslag på prioriterade objekt för biotopskyddsområde:

- Tillfällan
- Kullabo

Ansvarig: Miljöskyddsnämnden

A2. Nya naturminnen ska inrättas.

- Ta fram underlag för att peka ut skyddsvärda träd till nya naturminnen.

Ansvarig: Miljöskyddsnämnden

B. Spridningsmöjligheterna för växter och djur ska stärkas i landskapet.

B1. Förbättra kunskapsunderlaget för att kunna skydda, utveckla och restaurera.

Följande åtgärder behövs för att förbättra kunskapsunderlaget:

- Områden utpekade i Naturvårdsprogrammets objektskatalog där naturvärdet är klassat utifrån olika inventeringar, exempelvis lövskogsinventering + ängs- och betesmarksinventering, behöver vägas samman och visas som ett objekt i GIS.
- Objekten i Naturvårdsprogrammet behöver nyinventeras i fält för att uppdatera statusläge och utvecklingspotential.
- Ängs- och betesmarksinventeringen från 2004 behöver uppdateras med fältinventeringar som visar områdets hävdkvalitet och förekomst av olika arter.
- Skogsområden med naturskogskaraktär i barrskogslandskapet behöver kartläggas.
- Lövskogsområden med värdekärnor av ädellöv behöver följas upp.
- Kunskapen om förekomst av känsliga och skyddsvärda arter behöver förbättras.

Ansvarig: Miljöskyddsnämnden

B2. Identifiera ansvarsarter och ansvarsnaturtyper

- Ett underlag för vilka som är kommunens ansvarsarter och ansvarsnaturtyper behöver tas fram.
- Åtgärdsprogram behöver upprättas för dessa arter, alternativt följa de av länsstyrelsen redan framtagna åtgärdsprogram för de specifika arterna och naturtyperna. I åtgärdsprogrammet ska ansvarsarternas långsiktiga krav och viktiga processer för ansvarsnaturtyperna definieras. Värdefulla landskap för dessa arter och naturtyper i kommunen ska identifieras och en beskrivning av vilken hänsyn som är viktig inom dessa landskap ska finnas med.

Ansvarig: Miljöskyddsnämnden

B3. Analysera grön infrastruktur.

Med ett förbättrat kunskapsunderlag kan nya analyser av grön infrastruktur göras, inklusive spridningsmöjligheter för olika arter.

Ansvarig: Miljöskyddsnämnden

43. Utveckla och restaurera värdefulla naturmiljöer.

Förslag på åtgärder:

- Verka för fortsatt hävd av befintliga slåtterängar, samt restaurera och nyskapa ängsmarker.
- Restaurera våtmarker, exempelvis genom att fylla igen diken som spelat ut sin funktion.
- Skyddsvärda träd och ersättningsträd till dessa, ska frihuggas.
- Blomrika miljöer för pollinerare kan skapas genom att omvandla tätortsnära gräsmarker till slåtterängar.
- Säkra att bevarandestatus för kommunens ansvarsarter och ansvarsnaturtyper förbättras.

Ansvarig: Samhällsbyggnadsnämnden

B5. Motverka spridning av invasiva främmande arter.

Förslag på åtgärder:

- Kontinuerlig undanröjning av de invasiva främmande arter som finns på kommunens mark, samt de av kommunen förvaltade områden.
- Skapa möjligheter för privatpersoner att bli av med avfall från invasiva främmande arter.

Ansvarig: Samhällsbyggnadsnämnden

C. Förvaltning av skyddade och skyddsvärda områden och värdeelement för att bevara skyddsvärda naturtyper och arter.

C1. Tillsyn av skyddade områden

- Naturresevat
- Biotopskyddsområden
- Djurskyddsområden
- Naturminnen
- m.fl.

Ansvarig: Miljöskyddsnämnden

C2. Uppdaterade skötselplaner

Tillsynen kan leda till att skötselplanerna för ovan nämnda behöver revideras.

Ansvarig: Samhällsbyggnadsnämnden

Åtgärderna främjar bl.a. följande ekosystemtjänster:

- Livsmiljöer
- Primärproduktion
- Livsmedel, råvaror och bioenergi
- Skadedjursbekämpning
- Pollinering
- Genetiska resurser
- Stadig och säker mark
- Klimatreglering
- Kollagring
- Översvämningsskydd
- Vattenrening
- Vattenreglering och vattenmagasinering
- Naturupplevelser, rekreation och turism
- Forskning och utbildning



Åtgärderna bidrar främst till att nå miljömålen:

- Levande skogar
- Ett rikt odlingslandskap
- Myllrande våtmarker
- Ett rikt växt- och djurliv



Åtgärderna bidrar främst till följande globala mål:

- 6. Rent vatten och sanitet
- 15. Ekosystem och biologisk mångfald

MÅL: NATURANPASSAD SAMHÄLLSBYGGNAD

Övergripande mål

Hållbar samhällsplanering

Det ska finnas ett helhetsperspektiv på hållbar utveckling där även de ekologiska aspekterna genomsyrar samtliga politikområden.

Grön infrastruktur

Sambandet mellan grönområden i tätorter och grönområden på landsbygden är planerade utifrån ett grönstråkperspektiv, med fokus på spridningsmöjligheter för växter och djur.

Natur- och grönområden i tätorter

Tätortsnära natur- och grönområden värdefull för friluftslivet, kulturmiljön och den biologiska mångfalden värnas och tillgängliggörs.

Synliggjorda ekosystemtjänster

Värdet av biologisk mångfald och ekosystemtjänster ska vara allmänt kända och integrerade i ekonomiska ställningstaganden, politiska avväganden och andra beslut i samhället där så är relevant och skäligt.

Integrering av stadsgrönka och ekosystemtjänster i urbana miljöer

Stadsgrönka och ekosystemtjänster i den urbana miljön ska tillvaratas och integreras vid planering, byggande och förvaltning i städer och tätorter.

Specifika mål

Bevara tätortsnära skog- och jordbruksmark

Tätorterna och annan bebyggd miljö, anläggningar och transportinfrastruktur ska utvecklas utan att tätortsnära skogsmark med höga ekologiska eller sociala värden eller att tätortsnära brukningsvärd jordbruksmark tas i anspråk så att möjligheten till stadsnära odling och rekreation inte försämras.

Bostadsnära natur

Avståndet till närmsta tillgängliga grönområde om minst 1 ha, ska inte vara större än 300 meter från bostäder, skolor och förskolor. Det är viktigt att den bostadsnära naturen innehåller kvaliteter så att den kan tillfredsställa människans behov av rofylldhet, naturupplevelse, lek och umgänge.

Säkerställa ekosystemtjänster i den byggda miljön

Tillvarata, skapa, utveckla, och stödja de ekosystemtjänster som bidrar till vår välfärd och livskvalitet. I den byggda miljön kan det handla om ekosystemens förmåga att rena luft, sänka temperaturer, ta hand om dagvatten och erbjuda rekreativa och hälsosamma miljöer. Ekosystemtjänster ska synliggöras i översiktsplaner, detaljplaner och vägplaner.

Naturanpassade lösningar

Bebyggelse och infrastruktur ska anpassas efter naturens förutsättningar. Åtgärder för att t.ex. förebygga effekter av klimatförändringar, så som t.ex. erosionsskydd, översvämningsskydd, mm., ska vara naturbaserade.

Åtgärdsplan för en naturanpassad samhällsbyggnad

D. Värdefulla områden och värdeelement ska inte exploateras.

D1. Använda GIS-baserade naturvårdsdatabaser och naturvårdsprogram i fysisk planering

- Uppdatera underlaget i naturvårdsdatabasen regelbundet.
- Naturvärdesinventeringar genomförda i samband med detaljplaner och annan fysisk planering ska samlas på ett ställe och kartsikt skall göras tillgängliga i GIS.

Ansvarig: Samhällsbyggnadsnämnden

D2. Hänsynsnivåer ska beaktas vid exploatering.

- Riktlinjerna i detta dokument ska följas, likaså checklistorna i bilaga 1, 2 och 3.
- Riktlinjerna och checklistorna ska utvärderas och revideras inför nästa upplaga av naturvårdsprogram.

Ansvarig: Samhällsbyggnadsnämnden

D3. Naturvärdesinventering ska genomföras vid fysisk planering, speciellt detaljplaner och planprogram som antas medföra betydande miljöpåverkan.

- Samråd med kommunekologen ska ske för bedömning om planen antas medföra betydande miljöpåverkan.
- Utvärdering av naturvärdesinventeringens resultat ska ske i samråd med kommunekologen.

Ansvarig: Samhällsbyggnadsnämnden

E. Säkra tillgången till bostadsnära natur

E1. Skydda och utveckla tätorters grönområden

- Upprätta grönstrukturplaner för tätorterna som del i eller kopplat till ÖP eller FÖP.

Ansvarig: Samhällsbyggnadsnämnden

E2. Skydda och utveckla grönområden i anslutning till skolor och förskolor.

- Analysera förekomsten av grönområden i anslutning till skolor och förskolor.
- Peka ut grönområden och ge dessa benämningen skolskogar.
- Skolskogarna ska ingå i grönstrukturplanerna för tätorterna.

Ansvarig: Samhällsbyggnadsnämnden

F. Naturanpassning i exploatering av mark och vatten

F1. Ekosystemtjänstbedömning ska genomföras vid fysisk planering, speciellt detaljplaner och planprogram

- Checklistan i Bilaga 2 ska följas som ett första steg innan bättre alternativ har arbetats fram.
- Checklistan i Bilaga 2 ska utvärderas och revideras inför nästa upplaga av naturvårdsprogram.

Ansvarig: Samhällsbyggnadsnämnden

F2. Klimatanpassning

- En klimatanpassningsplan bör upprättas. Exempel på naturanpassade lösningar finns i Länsstyrelsen skrift Naturbaserade lösningar mot översvämning och i rapporten Naturanpassade åtgärder mot översvämning.
- En person ansvarig för klimatanpassningsfrågorna i kommunen bör utses.

Ansvarig: Kommunstyrelsen

F3. Stärkt satsning på pilotprojekt

- Pilotprojekt i syfte att testa olika lösningar för att stärka ekosystemtjänster och klimatanpassning samt samla kunskap om hur olika lösningar fungerar bör genomföras.

Ansvarig: Kommunstyrelsen

Åtgärderna främjar bl.a. följande ekosystemtjänster:

- Lokalklimat och renare luft
- Klimatanpassning
- Grön infrastruktur
- Kulturarv
- Stadsodling
- Naturupplevelser
- Hälsa och rekreation



Åtgärderna bidrar främst till att nå miljömålen:

- God bebyggd miljö
- Ett rikt växt- och djurliv



Åtgärderna bidrar främst till följande globala mål:

3. God hälsa och välbefinnande
6. Rent vatten och sanitet
11. Hållbara städer och samhällen
13. Bekämpa klimatförändringarna
15. Ekosystem och biologisk mångfald

MÅL: KUNSKAPSSPRIDNING OCH MEDBORGARDIALOG

Övergripande mål

Miljömedvetna medborgare

Miljömedvetna alingsåsare som bidrar i omställningen till ett hållbart samhälle, där ekologiska aspekter och naturanpassade lösningar och livsstilar är självklara.

Delaktighet

Medborgare som känner delaktighet i förvaltningen av deras livsmiljö är mer ansvarstagande och hänsynstagande gentemot sin närmiljö. Genom delaktighet skapas samhörighet och välmående medborgare. Medborgare och ideella föreningar sitter dessutom med en stor kunskap gällande naturen i kommunen, naturvärden och naturvården, denna kompetens ska tas tillvara.

Hälsosamma livsstilar

Det finns tillräckligt med god och tillgänglig närmatur som inspirerar till vistelser i naturen. Att vistas i naturen är hälsofrämjande, och bidrar till både fysiskt och psykiskt välmående. Människor som vistas mycket i naturen blir dessutom mer miljömedvetna, vilket gynnar omställningen till ett hållbart Alingsås.

Specifika mål

Naturkunskap

Folkbildning som förklarar varför vi behöver biologisk mångfald och fungerande ekosystem ska finnas tillgänglig för samtliga medborgare i kommunen.

Medborgardialog

Regelbundna träffar med ideella föreningar och medborgare för kunskapsutbyte gällande naturen, arterna och naturvården i Alingsås kommun ska arrangeras.

Naturguide

Intressanta naturområden, utflyktsmål, vandringsleder m.m. ska samlas i en naturguide som är tillgänglig för medborgare och besökare.

Åtgärdsplan för kunskapsspridning och medborgardialog

G. Skapa en naturlig samlingspunkt för kunskapsspridning

G1. Utred befintliga fora för att förstärka dessa

Ansvarig: Kommunstyrelsen

G2. Inrätta ett ekomuseum eller naturrum

Ansvarig: Kommunstyrelsen

H. Skapa ett forum för medborgardialog

H1. Regelbundna fysiska träffar med ideella föreningar och medborgare där förslag kan ges och återkoppling kan ske.

Ansvarig: Miljöskyddsnämnden

H2. Plattform för medborgarförslag

Den befintliga plattformen för medborgarförslag ses över, alternativt att det skapas en separat plattform för naturvårdsfrågor.

Ansvarig: Miljöskyddsnämnden

I. Naturguide

I1. Den befintliga naturguiden på kommunens hemsida uppdateras

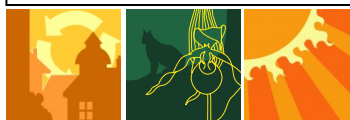
Ansvarig: Miljöskyddsnämnden

I2. En populärvetenskaplig kortversion av naturguiden trycks upp och sprids på lämpliga platser i kommunen.

Ansvarig: Miljöskyddsnämnden

Åtgärderna främjar bl.a. följande ekosystemtjänster:

- Lokalklimat och renare luft
- Kulturarv
- Naturupplevelser
- Hälsa och rekreation



Åtgärderna bidrar främst till att nå miljömålen:

- God bebyggd miljö
- Ett rikt växt- och djurliv
- Begränsad klimatpåverkan



Åtgärderna bidrar främst till följande globala mål:

3. God hälsa och välbefinnande
11. Hållbara städer och samhällen
13. Bekämpa klimatförändringarna
15. Ekosystem och biologisk mångfald

ÖVERGRIPANDE STRATEGIER FÖR NATURVÅRD

Som komplement till naturvårdsmål och åtgärder följer här en rad med strategier som ska tillämpas i strävan mot att uppnå naturvårdsmålen och skapa en rikare biologisk mångfald.

Allas gemensamma ansvar

Naturvårdsarbetet behöver ses ur ett landskaps- och ekosystemtjänstperspektiv. Att vårda och värna om våra naturmiljöer och dess mångfald är därför en fråga som berör hela samhället. Ansvar delas av markägare, brukare, kommunen och andra myndigheter, också den enskilda människan är en viktig aktör. Med naturen och dess förutsättningar som utgångspunkt kan vi tillsammans bidra till kunskapsuppbyggnad och naturbaserade lösningar för utveckling.

Naturvårdsarbetet i Alingsås kommun kan inte bedrivas som en isolerad företeelse utan kräver samarbete mellan olika politikområden, exempelvis fysisk planering, folkhälsa, skola och äldrevård. Samförstånd är en förutsättning för ett lyckat resultat.

Bevara istället för att återskapa

En viktig utgångspunkt för att kunna bevara livskraftiga bestånd av arter är att det är klokare och billigare att bevara och restaurera befintliga livsmiljöer, än att kompensera eller försöka återskapa när de har försvunnit.

Förebygga

Det är en prioriterad uppgift att bevara områden med hög biologisk mångfald och värna om de hotade och sällsynta arter som finns i vardagslandskapet, samt att utöka livsmiljöerna i anslutning till dessa. Restaureringar är effektivare om de sker nära områden med höga naturvärden.

Försiktighet

Försiktighetsmått och skyddsåtgärder måste alltid vidtas för att förebygga, hindra eller motverka att en verksamhet eller åtgärd medför skada eller olägenhet för människors hälsa eller miljön (MB kap 2 § 3).

Lokalisering

Alla verksamheter och åtgärder som tar mark- eller vattenområden i anspråk och som kan ha negativ effekt på naturvårdens bevarandevärden, bör lokaliseras till områden där den negativa påverkan blir så liten som möjligt (MB kap 2 § 4).

Kompensationsåtgärder

I miljöbalken finns krav på att den som gör intrång i naturvårdsintressen ska kompensera förlusten av bevarandevärden. Kompensationsåtgärder ska dock ses som något som blir aktuellt först när förebyggande av förlust av naturvärden inte lyckats.

Kunskapsuppbyggnad

Naturvärden har en folkbildningsuppgift i att förklara varför vi behöver biologisk mångfald och fungerande ekosystem och hur var och en kan bidra till en rik och varierad natur. Det handlar också om att tillvarata de traditionella kunskaperna om hur naturens resurser utnyttjas långsiktigt hållbart.

Framgångsfaktorer för en god och effektiv naturvård:

- Politisk vilja och prioritering för att ge stöd till kommunens naturvårdsarbete
- Tillräckligt med kunskapsunderlag
- Resurser och kompetens
- Tydliga riktlinjer och mål för naturvård
- Helhetsbild och samordning mellan förvaltningar, lokala aktörer och grannkommuner för en hållbar landskapsplanering.

Naturvärdesklassning

Vid klassificeringen av de områden som pekas ut i naturvårdsprogrammets objektskatalog (Del 3) har de biologiska värdena varit de primära kriterierna för klassificeringen. Aspekter som geologiska värden, friluftslivs- och kulturvärden har vägts in i bedömningen.

Objekten är klassade i en tregradig skala A-C, där

- A är högsta naturvärde
- B är mycket högt naturvärde
- C är högt naturvärde.

I Objektskatalogen anges även naturvärdesklassningar från Länsstyrelsen, exempelvis ängs- och betesmarksinventering, lövskogsinventering, m.fl. Denna naturvärdesklassning har också en tregradig skala 1-3 där

- 1 är högsta naturvärde (motsvarar A)
- 2 är mycket högt naturvärde
- 3 är högt naturvärde.

Dessa naturvärdesklassningar har utgjort grunden i klassningen av naturvärden, ytterligare lokala värden kan innebära att kommunens klassning ser annorlunda ut.

Marken som blivit klassade i naturvårdsprogrammet innehåller mycket viktiga naturvärden antingen vetenskapliga eller rekreativa. Exploateringar och verksamheter skall därför så långt som möjligt undvikas i dessa områden.

RIKTLINJER: Hänsyn vid exploatering

För att underlätta arbetet med samhällsplaneringen i förhållande till naturvårdsprogrammet, anges riktlinjer för hänsynsnivå utifrån områdets naturvärden. Hänsynsnivåerna innebär olika grad av hänsyn som ska tas i samband med exploateringar. Ju högre naturvärde ett område har desto större grad av hänsyn behöver tas.

Hänsynsnivå 1

Områden inom hänsynsnivå 1 är:

- Områden med naturvärdesklass A i Naturvårdsprogrammet del 3 - objektskatalog.
- Skyddade områden (naturreservat, naturminnen, områden med landskapsbildsskydd, fågelskyddsområden, strandskyddsområden, områden med naturvårdsavtal samt biotopskyddade områden och objekt).
- Natura 2000-områden.
- Områden med mycket höga naturvärden (klass 1) i Ängs- och betesmarksinventeringen.
- Ädellövskogar, våtmarker och sumpskogar med mycket höga naturvärden (klass 1).
- Nyckelbiotoper
- Lokaler för hotade arter (CR/EN/VU)

Riktlinjer

Ny exploatering i områden med hänsynsnivå 1 får inte förekomma med hänsyn till de mycket höga naturvärdena. Exploatering i tät anslutning till områdena får ej ske så att naturvärdena hotas.

Undantag

1. Mindre byggnationer som tillåts i reservatsbestämmelserna.
2. Länsstyrelsen eller miljödomstolen kan ge tillstånd till mindre ingrepp i Natura 2000-område som inte skadar de utpekade värdena.
3. Inom strandskyddsområde får kommunen eller länsstyrelsen med stöd av Miljöbalken 7:18 bevilja dispens om det finns särskilda skäl, men ”endast om det är förenligt med strandskyddets syfte”.
4. För ett s.k. generellt biotopskydd, t.ex. samtliga stenmurar i odlingslandskapet, gäller att exploatering ska undvikas. Möjlighet finns att söka dispens hos länsstyrelsen för mindre ingrepp.
5. För exploatering i områden som klassats med högsta naturvärdesklass (klass 1 eller A) i naturvärdesinventeringarna ovan får exploatering endast ske om en ny naturvärdesinventering tydligt visar att klassningen inte är befogad. Vid en sådan bedömning ska samråd ske med den berörda myndigheten (länsstyrelsen eller skogsstyrelsen).

Hänsynsnivå 2

Områden inom hänsynsnivå 2 är:

- Områden med naturvärdesklass B i Naturvårdsprogrammet del 3 - objektskatalog.
- Ädellövskogar, våtmarker och sumpskogar med höga naturvärden (klass 2).
- Objekt med naturvärden enligt skogsstyrelsen.
- Lokaler för missgynnade eller i övrigt sällsynta arter.
- Riksintressen för naturvård, kulturvård eller friluftslivet.
- Artrika vägkanter enligt Trafikverkets inventering.
- Närströvområden i anslutning till tätorter enligt översiktsplanen.
- Gröna kilar.
- I övrigt lokalt värdefulla områden som kartläggs i samband med detaljplaneläggning eller olika tillståndsärenden.

Riktlinjer

Omfattande exploatering, såsom ny detaljplan, får inte förekomma i områden med hänsynsnivå 2.

Mindre omfattande exploateringar, såsom nya byggnader, bostadshus, mm., bör inte förekomma, men kan tillåtas om åtgärden tillgodoser starka allmänna intressen som inte kan tillgodoses på andra sätt, och får bara ske om åtgärden kan utföras på ett sådant sätt att utpekade värden inte påtagligt skadas.

Även exploatering i närheten av områden med hänsynsnivå 2 ska ske med hänsyn till naturvärden.

Undantag

1. För närströvområden kan det i vissa fall bli aktuellt med ändrade gränsdragningar. Detta ska då föregås av en särskild studie som motiverar sådana ändringar från naturvårds- och friluftslivssynpunkt.
2. För värdefulla naturområden eller områden som klassats i naturvårdsinventeringar som nämns ovan kan i vissa fall exploatering kombineras med bevarandeåtgärder så att naturvärdena gynnas. Vid en sådan bedömning ska samråd ske med den berörda myndigheten (länsstyrelsen eller skogsstyrelsen).
3. Omvärdering av områden enligt ovan kan göras endast om en ny naturvärdesinventering tydligt visar att den gamla klassningen eller avgränsningen inte är befogad. Även vid en sådan bedömning ska samråd ske enligt ovan.
4. För de ganska stora områden som utgör riksintressen för naturvärden och friluftslivet gäller enligt miljöbalken att de ska skyddas mot åtgärder som ”påtagligt kan skada natur- och kulturmiljön”. Under förutsättning att detta villkor klaras kan möjligen en något mer omfattande exploatering än för andra områden med hänsynsnivå 2 accepteras för mark med riksintresse belägen intill samlad bebyggelse. Observera att ett område både kan vara av riksintresse och dessutom omfattas av olika inventeringar eller skydd enligt hänsynsnivå 1 eller 2, då gäller inte detta undantag.
5. Tillbyggnader på befintliga byggnader får göras om tillbyggnaden är mindre än 50 % av den befintliga byggnaden och om tillbyggnaden inte innebär att hemfridszonen utökas.

Hänsynsnivå 3

Områden inom hänsynsnivå 3 är av betydelse ur ett landskapsperspektiv:

- Områden med naturvärdesklass C i Naturvårdsprogrammet del 3 - objektskatalog.
- Regionalt värdefulla odlingslandskap.
- Lövskogs- eller våtmarksobjekt klass III.
- Ängs- och betesmarker som klassats som restaurerbara i Jordbruksverkets inventering.

Riktlinjer

Vid all exploatering ska extra stor försiktighet iakttas med hänsyn till de speciella värden som pekas ut för dessa områden.

Spridningskorridorer och grön infrastruktur ska också beaktas med stor hänsyn.

Vardagslandskapet

Områden som omfattas av begreppet vardagslandskapet är all den mark som inte omfattas av någon av hänsynsnivåerna ovan. Dessa naturområden, produktionsskogar, jordbruksmark, trädgårdar, grönområden, m.m. har stor betydelse för den gröna infrastrukturen och för landskapsbilden. Den gröna infrastrukturen och landskapsbilden är viktig för arters och människors möjlighet att röra sig sammanhängande mellan områden med högre naturvärden.

Riktlinjer

Checklistan för hantering av naturvårdsfrågor vid exploatering ska följas.

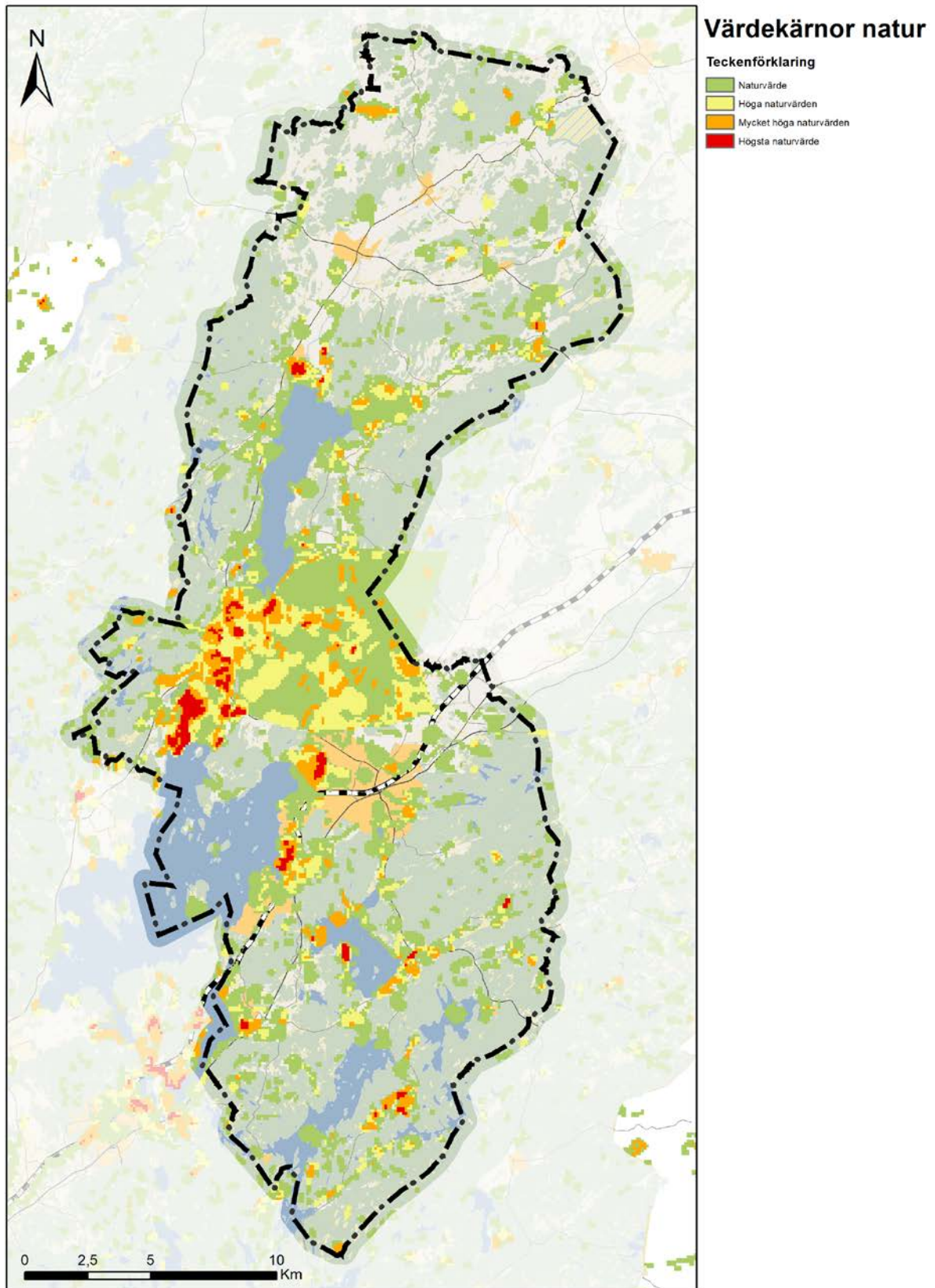
VÄRDEKÄRNOR FÖR BIOLOGISK MÅNGFALD

Bilden på nästa sida är en analys där samtliga inventerade områden har viktats och lagts ihop. Områdena har fått ett värde från 1 till 4 där en 1:a motsvarar att området har naturvärden och upp till en 4:a som innebär högsta naturvärde. I vissa områden finns flera olika inventeringar och flera olika värdeklasser dessa har då summerats och ju högre siffra desto mer värdefullt kan området anses vara ur naturvårdssynpunkt. Det är dock inte hela sanningen, eftersom inventeringar och framförallt observationer av skyddsvärda arter oftast görs i områden som redan beaktas som värdefulla.

Resultatet innebär att röda områden med högsta naturvärden i kartan på nästa sida är områden som bör vara skyddade då naturvärdena här är unika. I övrigt kan klasserna mycket höga naturvärden, höga naturvärden och naturvärden, indikera att ju högre naturvärde desto mer skyddsvärt, men det går inte helt säkert att säga att det inte finns högre naturvärden än redan noterade. Naturvärdesinventeringar är därför ytterst viktiga vid exploatering inom alla typer av naturområden.

I kartan motsvarar värdeklass hänsynsnivå på följande sätt:

Naturvärden	–	hänsynsnivå 2
Höga naturvärden	–	hänsynsnivå 2
Mycket höga naturvärden	–	hänsynsnivå 1
Högsta naturvärde	–	hänsynsnivå 1



Kartan redovisar värdekärnor för biologisk mångfald inom Alingsås kommun.
© Alingsås kommun