

Datum: 2019-03-04
Diarie nr: 2019-0236
Beteckning: Dia 825
Handläggare: Jenny Leonardsson
Direktnr: 0322-61 60 61
Epost: jenny.leonardsson@alingsas.se

Ansökan om dispens från reservatsbestämmelserna för Nohaga berg

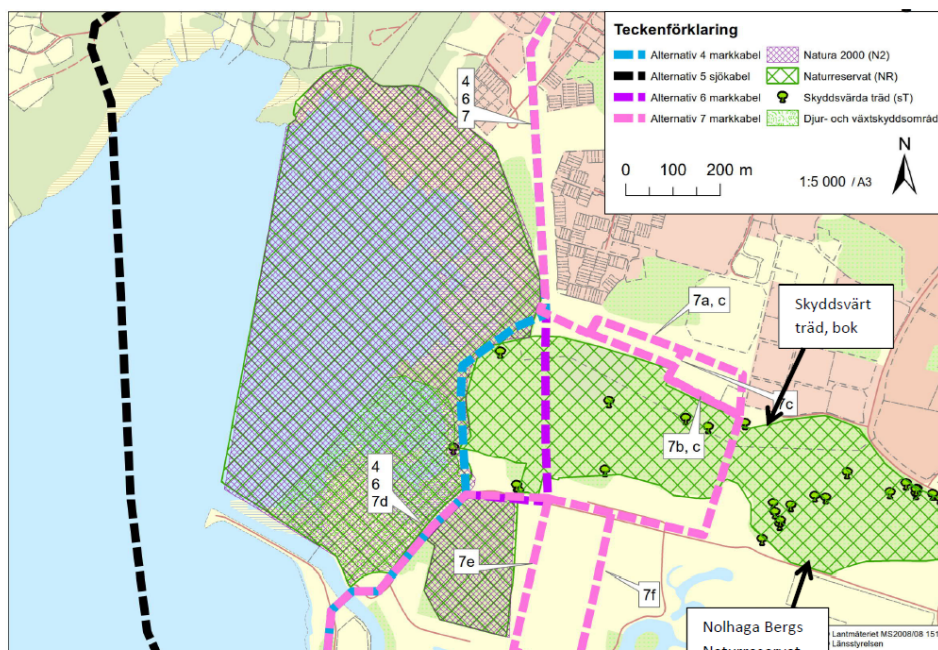
Vattenfall Eldistribution AB (fortsättningsvis Vattenfall) ansöker om en förnyad dispens från föreskrifterna för det kommunala naturreservatet Nohaga berg. Vattenfall har för avsikt att uppföra en 132 kV-ledning mellan Rödene vindkraftspark och befintlig transformatorstation vid Alfhemsvägen i Alingsås, OT51. Syftet med kraftledningen är att kunna ansluta den vindkraftsanläggning som planeras på Rödene. Vattenfall har enligt Ellagen 3 kap 6-8 § skyldighet att ansluta elektriska anläggningar.

Ärendet har av Samhällsbyggnadsnämnden (2016-05-16 SBN § 71) beviljats dispens från naturreservatsföreskrifterna för det kommunala naturreservatet Nohaga Berg. Dispensen har upphört att gälla eftersom åtgärderna inte har påbörjats inom två år från den dagen då beslutet vunnit laga kraft (MB 7 kap 7§).

Ansökan

Ansökan om förnyad dispens inkom till Miljöskyddskontoret den 28 januari 2019. Ansökan gäller ledningsdragningsplan av en 132 kV-ledning genom schaktning av ledningsgrav genom Klämman, vilket är det alternativ som både Länsstyrelsen och Alingsås kommun förordade i yttrande över miljökonsekvensbeskrivningen som togs fram inför ansökan om linje/nätkoncession. I samrådsunderlaget studerades flera alternativa dragningar genom Alingsås tätort (Figur 1). Alternativet genom Klämman och vidare med alternativ 7f ansågs medföra minst intrång i naturreservatet. Alternativen 7a-c ansågs likvärdiga.

I samband med att sträckningen i Alingsås tätort förläggs som markkabel, finns det möjlighet att kabelföra den befintliga 40 kV-luftledningen som går igenom naturreservatet, över berget väster om Klämman. Den befintliga luftledningen genom naturreservatet kommer då att raderas.



Figur 1. Översikt alternativa ledningssträckningar för planerad 132 kV-ledning genom Nolhaga bergs naturreservat. Källa: Vattenfalls ansökan om dispens 2015.

Under förläggningsarbetet kommer Klämmavägen att vara avstängd i ca 2-3 månader.

De skyddsåtgärder som Vattenfall föreslår är:

- Att tidpunkten i möjligaste mån anpassas så att de inte genomförs sommartid eller under Lights i Alingsås.
- Planering så att ingen kabelskarv läggs inom reservatet (minskar risk för grävning under driftsskedet)
- Vid den skyddsvärda boken iakttas stor försiktighet vid arbete inom kronans utbredning.

Dispensprövning

En prövning av dispens eller tillstånd i ett naturreservat har tre viktiga utgångspunkter: reservatets syfte, föreskrifterna och särskilda skäl. Det är endast dessa som kan ingå i prövningen. En dispens kan förenas med villkor om skydds- och försiktighetsåtgärder. Vid större intrång i ett reservat ingår även krav på kompensationsåtgärder. Vid en dispensprövning ska 2 kap. miljöbalken tillämpas. De hänsynskrav som är tillämpliga i det här fallet är kraven på skyddsåtgärder, försiktighetsmått samt val av plats.

Syftet med naturreservatet Nolhaga berg

Området har höga naturvärden och rekreativskvaliteter knutet till lövskog, i synnerhet bokskog. Reservatets ändamål är att bevara och utveckla dessa värden och kvaliteter.

Föreskrifter

Följande föreskrifter i naturreservatet (Beslut KF 2010-06-16 § 111) berörs i det aktuella fallet:

- A3 förbud mot att lägga mark eller luftledning
- A7 förbud mot att avverka träd
- A8/C6 förbud mot att framföra motordrivna fordon
- C1 förbud mot att skada levande eller döda, stående eller omkullfallna träd och buskar

Skyddsåtgärder och försiktighetsmått

De åtgärder som Vattenfall föreslår behöver kompletteras med ytterligare föreskrifter för att inte motverka syftet med reservatet. Det är viktigt att större träd, utöver den särskilt skyddsvärda boken, inte avverkas eller skadas.

Klämmavägen används under hela året men mest under perioden april-september. Det gäller såväl för besök i naturreservatet som för allmän passage. Vattenfall bör stämna av tiderna i detalj med Alingsås kommun (t ex Samhällbyggnadskontorets gatuenhet och park- och naturenhet).

Särskilda skäl

I ansökan anger Vattenfall följande skäl för dispens:

- Sträckan genom Klämma är redan påverkad av befintlig infrastruktur såsom den gångväg som finns där och VA- samt elledningar.
- Ingen naturmiljö berörs.

De alternativa sträckor som undersökts för passagen förbi naturreservatet bedöms kunna komma att ha en större påverkan på naturmiljön.

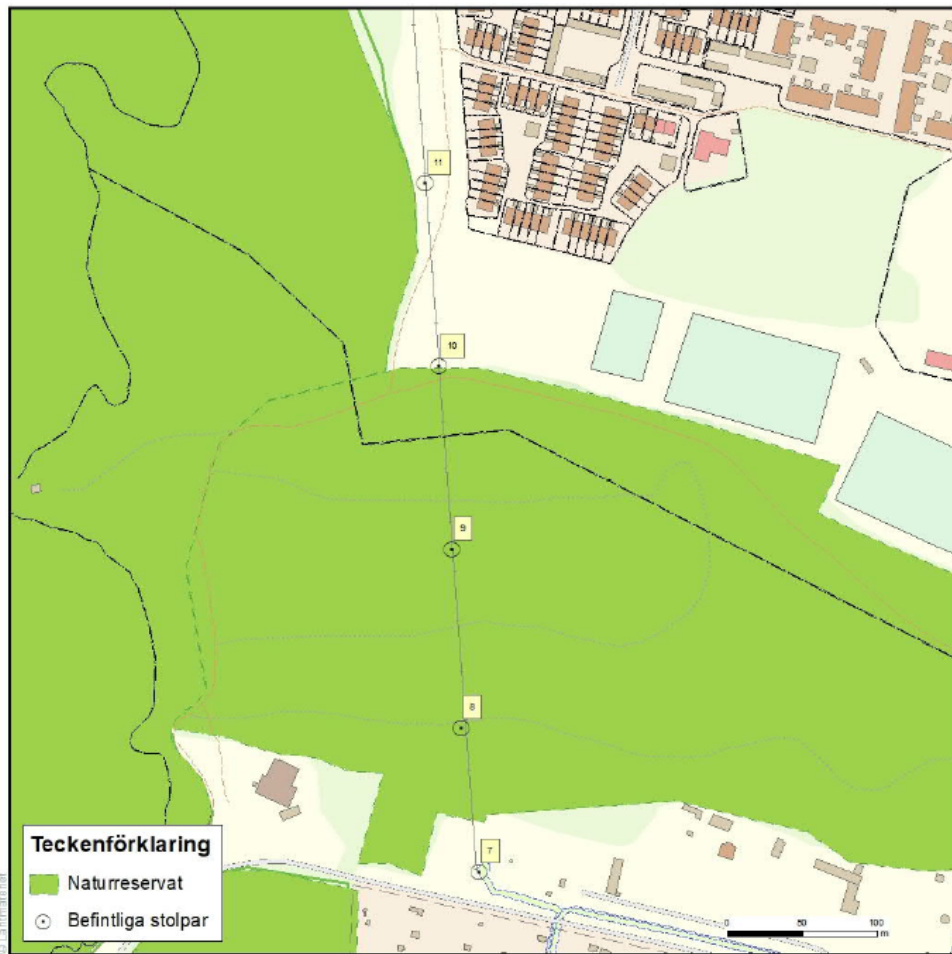
Komplettering

En kompletterande information angående rasering av luftledning inom Nolhaga naturreservat inkom till Miljöskyddskontoret 2019-02-27. Den befintliga luftledningen sträcker sig över västra delen av Nolhaga berg, där ledningsgatan går igenom lövskog. Kraftledningen har tre stolpplatser inom naturreservatet (Figur 2). Vattenfall har i den kompletterande informationen beskrivit hur det är tänkt att gå till väga, bland annat beskrivs hur stolparna tas ner och transporteras ut ur naturreservatet, samt hur faslinorna vinschas ut.

För att minimera körskador och annan påverkan inom naturreservatet kommer Vattenfall att utföra åtgärderna då bärigheten är god (dvs när marken är torr eller tjälad).

Övrigt

Ansökan innehåller flera åtgärder som inte faller inom ramen för naturreservatet. Bland annat föreslår Vattenfall att schaktmassor läggs upp mellan reservatet och lekplatsen i Nolhaga park. Detta ligger utanför ramen för dispensprövningen och inget ställningstagande över dess lämplighet kommer att göras i detta ärende. Den kan vara bygglovspliktig och behöver också stämmas av med kommunen park- och naturenhet. Om förorenade schaktmassor förväntas eller påträffas ska miljöskyddskontoret kontaktas. Upplag eller återanvändning av förorenade schaktmassor kan kräva en anmälan till miljöskyddsnämnden. I ansökan tas även upp att träd eventuellt behöver flyttas tillfälligt. Alléer är generellt biotopskyddade och Vattenfall bör ta upp frågan med Länsstyrelsen som är prövnings- och tillsynsmyndighet.



Figur 2. Stolpplatser inom Nolhaga bergs naturreservat. Siffrorna invid stolparna anger stolpnummer. Källa: Vattenfalls Kompletterande information angående rasering av luftledning inom Nolhaga naturreservat.

För Miljöskyddskontoret

Jenny Leonardsson
Ekolog