

**Ansökan om dispens/tillstånd inom skyddade områden**

enligt 7 kap miljöbalken (strandskydd, nationalpark, naturreservat/naturvårdsområde, naturminne, landskapsbildsskydd, djur- eller växtskyddsområde)

**Sökande**

Namn Vattenfall Eldistribution AB	
Gatuadress	E-postadress niklas.kelvered@vattenfall.com
Postnummer 461 88	Ort Trollhättan
Telefon dagtid	Mobiltelefon 072-508 72 38

**Handläggare och mottagare av handlingar**

Namn Pöyry Sweden AB, Karolina Karlsdotter	
Gatuadress Box 1002	E-postadress Karolina.karlsdotter@poyry.com
Postnummer 405 21	Ort Göteborg
Telefon dagtid	Mobiltelefon 070-288 96 45

**Ansökan avser**

Berörd(a) fastighet(er) Noltorp 1:6 Sörhaga 2:1	Kommun Alingsås kommun
Samtliga fastighetsägares namn och adresser (om annan än sökande) Alingsås kommun 441 81 Alingsås	
Innehavare av servitut som gäller på platsen (namn och adress)	

**Åtgärden berör**

<input checked="" type="checkbox"/> Strandskydd
<input checked="" type="checkbox"/> Naturreservat
Namn på området: Nohaga berg <input type="checkbox"/> Området är även utpekad som Natura 2000
<input type="checkbox"/> Skyddad biotop <input type="checkbox"/> Allé <input type="checkbox"/> Pilevall <input type="checkbox"/> Åkerholme
<input type="checkbox"/> Odlingsröse i jordbruksmark <input type="checkbox"/> Småvatten/våtmark/bäck/öppet dike i jordbruksmark
<input type="checkbox"/> Stenmur i odlingsmark <input type="checkbox"/> Källa med omgivande våtmark i jordbruksmark

**Typ av åtgärd**

<input type="checkbox"/> Byggnad	<input type="checkbox"/> Nytt bostadshus <input type="checkbox"/> Gäststuga <input type="checkbox"/> Komplementbyggnad (t.ex. garage, förråd) <input type="checkbox"/> Annat	<input checked="" type="checkbox"/> Annan anläggning/anordning, nämligen: Markförlagda elledningar
<input type="checkbox"/> Brygga	<input type="checkbox"/> Utökning av befintlig <input type="checkbox"/> Ny <input type="checkbox"/> Annat	<input checked="" type="checkbox"/> Annan åtgärd, nämligen: Rasering av befintlig luftledning

**Beskrivning av åtgärden** (exempelvis storlek, material, placering, behov av att gräva, fylla ut)

Se Bilaga 1.

**Beskrivning av platsen** (nuvarande användning, byggnader, storlek/längd/utbredning av skyddad biotop etc)

Se Bilaga 1.

**Planerade skyddsåtgärder**

Se Bilaga 1.

**Särskilda skäl**

De särskilda skäl som du anser finns för att du ska få dispens från skyddsföreskrifterna

Se Bilaga 1.

**Skicka med detta**

- Situationsplan över åtgärden (ange skala)
- Översiktskarta (ange skala och väderstreck)

Frivilligt: detaljerade fotografier från platsen underlättar handläggningen av ärendet

Bilagor:

Bilaga 1 Kompletterande information.

Bilaga 2 Länsstyrelsen, Samrådsyttrande daterat 2015-02-16

Bilaga 3 Alingsås kommun, Samhällskontoret 2015-02-11

Bilaga 4 Alingsås kommun, Miljöskyddsnämndens delegationsbeslut 35/2015 daterat 2015-01-27

Bilaga 5 Alingsås kommun, Samhällsbyggnadsnämndens protokoll 2016-05-16

**Namnteckning**

Ort och datum Göteborg 2019-01-25	Namnteckning 
	Namnförtydligande Karolina Karlsdotter Pöry Sweden AB på uppdrag av Vattenfall Eldistribution AB

2015-12-21

Ansökan om dispens från reservatföreskrifter  
Kompletterande information  
Nolhaga bergs naturreservat (2021653)

## 1. Bakgrund

Vattenfall Eldistribution AB (nedan kallat Vattenfall) har för avsikt att uppföra en ny 132 kV-ledning mellan Rödene vindkraftpark och befintlig transformatorstation vid Alfhemsvägen i Alingsås, OT51 Alingsås. Syftet med den nya ledningen är att kunna ansluta den vindkraftsanläggning som planeras vid Rödene. Vattenfall har enligt Ellagen 3 kapitlet 6-8 § skyldighet att ansluta elektriska anläggningar.

Sträckningen i Alingsås tätort kan, beroende på sträckningsalternativ, komma att gå som markkabel. Vid markkabelalternativen genom Alingsås samhälle kommer det finnas möjlighet att samtidigt kabelfiera en befintlig 40 kV-luftledning och därmed rasera denna del av luftledningen. En förutsättning för detta är dock att 132 kV-ledningen får nätkoncession och byggs samt att vindkraftsparken byggs.

I den här ansökan om dispens från reservatföreskrifter beskrivs de åtgärder som planeras i anslutning till Nolhaga bergs naturreservat. I reservatföreskrifterna står det bl.a. att man inom reservatet inte får:

3. anlägga luft- eller markledning. ...
5. anordna upplag.
6. spränga, schakta, utfylla eller tippa, ...
8. utan kommunens tillstånd framföra motordrivet fordon annat än för underhåll av motionsspår och gångvägar samt för skogsskötsel enligt skötselplan.

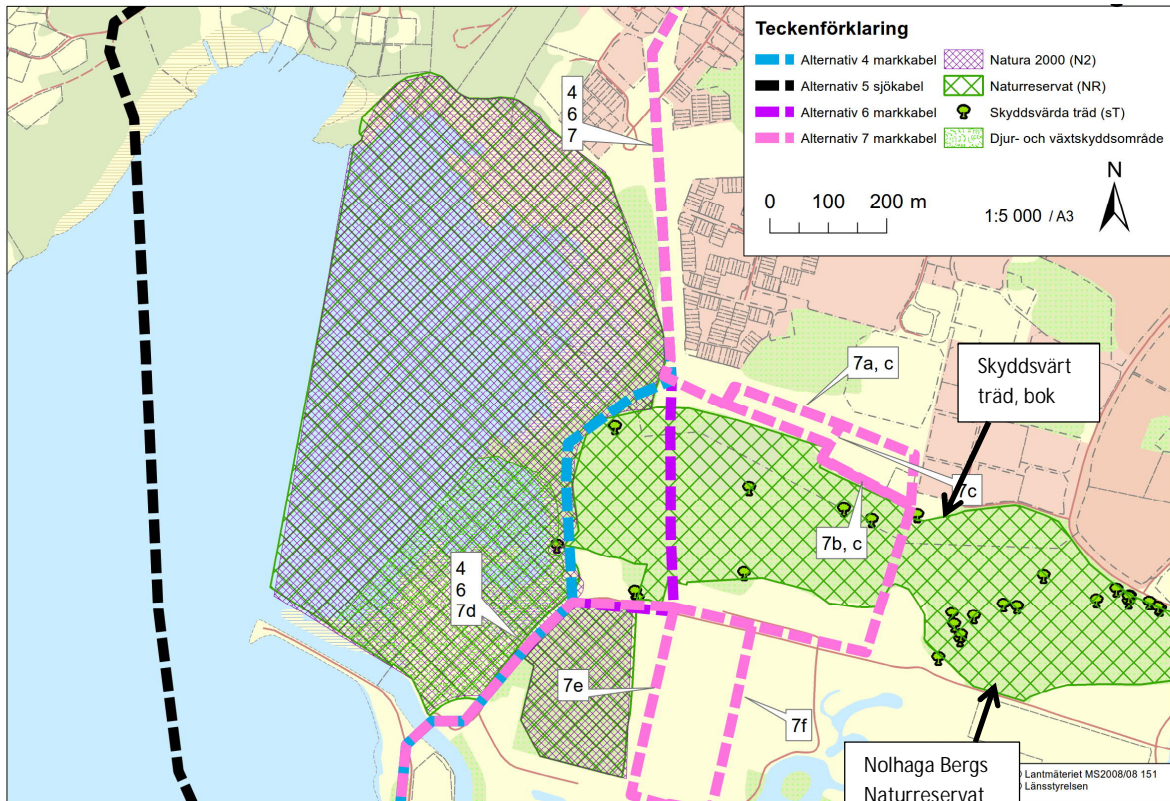
I norra delen av naturreservatet går sträckningen också nära ett skyddsvärt träd, en bok.

## 2. Beskrivning av åtgärden

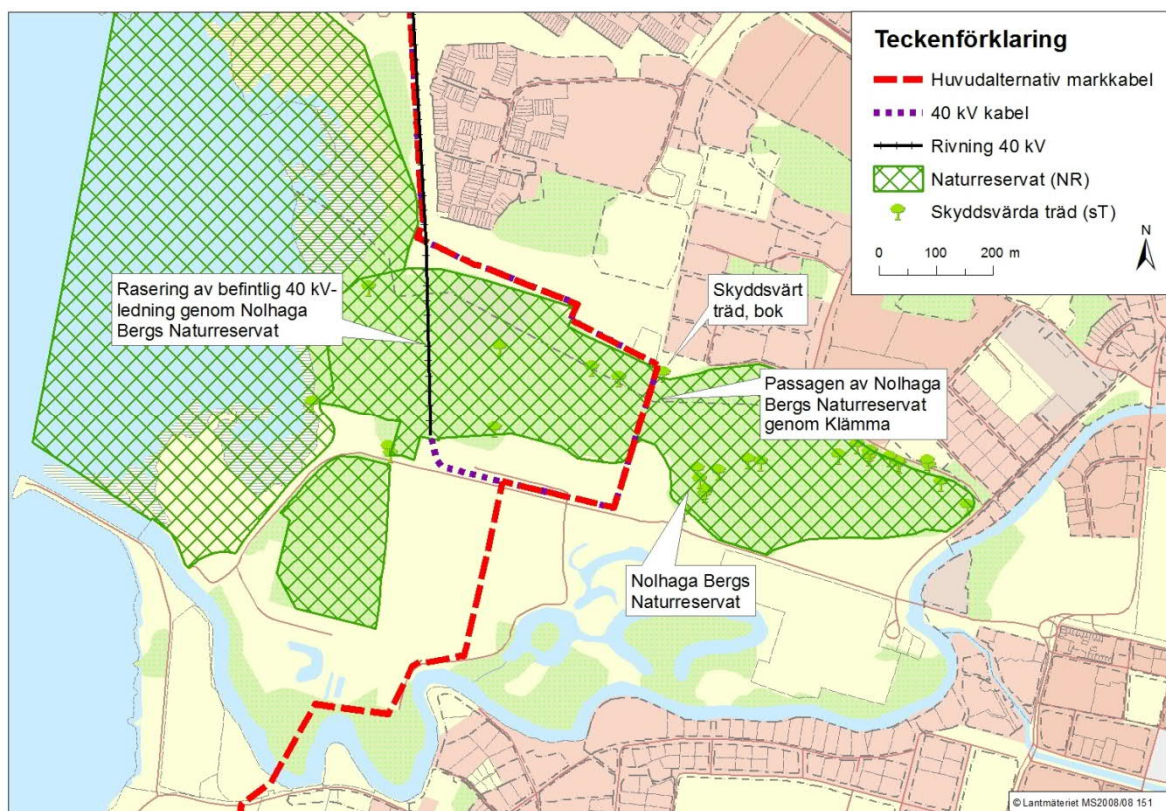
### Plats för åtgärden

Flera alternativ genom Alingsås tätort har studerats, se Figur 1. Samråd har genomförts för tre alternativ för sträckan förbi Nolhaga bergs naturreservat. Både Länsstyrelsen och Alingsås kommun förordar det som benämns alternativ 7 genom Nolhaga bergs naturreservat, som bedöms vara det alternativ som ger minst påverkan på naturmiljön. Samrådsyttrandena bifogas i bilagorna 2-4. Passagen genom Nolhaga bergs naturreservat enligt alternativ 7 utgörs av gångvägen genom Klämna, se Figur 2 och Figur 3. I fortsättningen benämns alternativ 7 som Huvudalternativ.

Åtgärden medför att även en befintlig 40 kV-ledning, som idag går genom Nolhaga bergs naturreservat, kan markförläggas i samma sträckning som den planerade 132 kV-ledningen. 40 kV-ledningen går idag som luftledning genom naturreservatet, över berget väster om Klämna, se Figur 2. Denna sträcka genom naturreservatet kommer då att raderas.



Figur 1. Översikt alternativa ledningsträckningar för planerad 132 kV-ledning genom Nohaga bergs naturreservat.



Figur 2. Huvudalternativ för planerad 132 kV-ledning och kablfiering av befintlig 40 kV-ledning genom Nohaga Bergs naturreservat, samt rasering av befintlig 40 kV-ledning genom Nohaga Bergs naturreservat.



Figur 3. Passagen Klämma genom Nolhaga bergs naturreservat.

### Rasering av befintlig 40 kV-ledning

Om 132 kV-ledningen byggs planeras den befintliga 40 kV-ledningen att raseras från strax norr om Alingsås tätort till och med strax söder om Nolhaga bergs naturreservat, se Figur 2. Detta innebär att 40 kV-ledningens sträckning genom Nolhaga bergs naturreservat raseras. Ledningsgatan kommer därmed inte längre att röjas.

### Utförande

#### Förläggning av markkablar

Ledningsgraven kommer att förläggas genom schaktning. Inga jordmassorna kommer att läggas inom naturreservatet, utan kommer tillfälligt att läggas strax söder om Klämma och naturreservatet, öster om gångvägen, se Figur 4 och Figur 5. I botten på ledningsgraven och närmast kabelförbandet tillförs skyddsfyllning, exempelvis sand, upp till ca 0,4 m höjd (se Figur 6). Ledningsgraven återfylls därefter med de bortgrävda jordmassorna i den mån de går att återanvända.

Längs gångvägen strax söder om Klämma, utanför naturreservatet, finns en allé med yngre träd. För att kunna köra in på området som planeras som upplag av tillfälliga massor, kan något eller några träd tillfälligtvis behöva tas upp och sedan återplanteras.

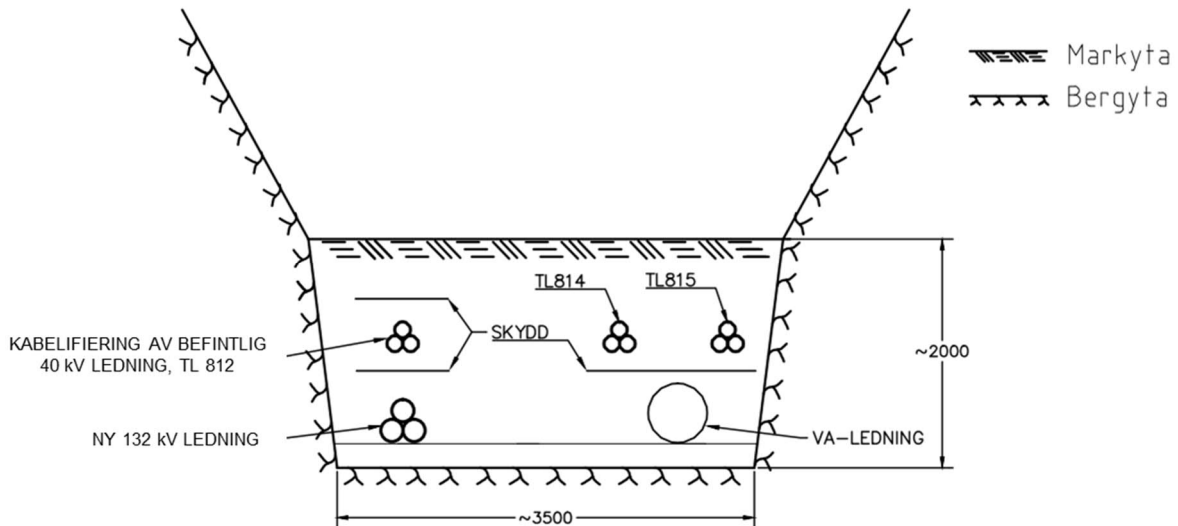
Under förläggningsarbetet behöver gångvägen genom Klämma vara avstängd uppskattningsvis ca 2-3 månader.



Figur 4. Område för tillfällig lagring av schaktmassor, strax söder om naturreseptatet och Klämna, öster om gångvägen.



Figur 5. Foto taget vid område för tillfällig lagring av schaktmassor, strax söder om naturreseptatet och Klämna, öster om gångvägen.



Figur 6. Principskiss för en ledningsgrav. Exempel på utseende och mått.

### Rasering av befintlig 40 kV-ledning

Raseringen av befintlig 40 kV-ledning genom naturreservatet kan påbörjas tidigast då markledningen tagits i drift.

På berget finns två stagade enkelstolpar och strax norr om berget, i nära anslutning till reservatsgränsen, finns en portalstolpe.

Raseringen kan ske genom att stolparna kapas i marknivå eller grävs upp och körs bort med bandburen grävmaskin alternativt vinschas ut från området till lämplig plats. I det fall stolparna på berget står direkt på berget, kan dessa vara förankrade med nedborrade bergdubb eller med rot-dubb. Bergdubben eller rot-dubben kan antingen lämnas kvar eller kapas i marknivå. Även stagförankringar kan lämnas kvar eller kapas i marknivå.

### Beskrivning av platsen

Nuvarande markanvändning längs ledningssträckningen genom Nolhaga bergs naturreservat utgörs av en gångväg som sträcker sig från Nolhaga allé, genom Klämma, till Noltorp. I gångvägen finns större va-ledningar samt två 40 kV-markkablar.

Sträckan av naturreservatet som berörs av kabelförläggningen är ca 120 m och av raseringen av befintlig 40 kV-ledning ca 300 m, se Figur 2.

### Planerade skyddsåtgärder

Tidpunkten för förläggningen av ledningarna planeras i möjligaste mån, så att arbetet inte genomförs sommartid eller under Lights in Alingsås, då många rör sig i området. Vid detaljplaneringen av arbetet stäms lämplig tidpunkt av med kommunen.

För att minska risken att under drift behöva gräva inom naturreservatet pga. av fel i en kabelskarv, så bör förläggningen planeras så att ingen kabelskarv placeras inom naturreservatet.

I norra delen av Klämma finns ett skyddsvärt träd, en bok, strax öster om gångvägen. Försiktighet iakttas vid arbete inom kronans utbredning.



## Särskilda skäl

Sträckan genom Klämma är redan påverkad av befintlig infrastruktur så som den gångväg som finns där och va- samt elledningar. Ingen naturmiljö berörs.

De alternativa sträckor som undersökts för passagen förbi naturreservatet bedöms kunna komma att ha en större påverkan på naturmiljön.

Alternativ 4 berör både Nolhaga bergs naturreservat, Nolhagavikens naturreservat och ett Natura 2000-område. Sträckan bedöms ge en större påverkan på naturmiljön och skulle troligen kräva en Natura 2000-ansökan.

Alternativ 6 skulle förläggas med borring genom berget. Alternativet är kortast, men det är osäkert hur borring skulle påverka naturreservatet.

Sträckningar öster om naturreservatet skulle innebära längre ledningssträckning och att ledningarna kommer närmare bostäder.

## Tidpunkt

Planerad start för åtgärden: -

Åtgärden planeras avslutad: -

Tidpunkt för åtgärden beror på flera antal faktorer, däribland handläggningstid hos bl.a. Energimarknadsinspektionen avseende ansökan om nätkoncession för linje, som måste vara beviljad innan arbetet genom Klämma kan påbörjas. Lämplig tidpunkt stäms av med kommunen innan arbetet påbörjas.



LÄNSSTYRELSEN  
VÄSTRA GÖTALANDS LÄN

Samhällsbyggnadsenheten  
Torbjörn Sahl  
Kulturgeograf  
010-224 51 85  
torbjorn.sahl@lansstyrelsen.se

SAMRÅDS-  
YTTRANDE  
2015-02-16

Diarienummer  
407-2145-2015

Bilaga 2

Sida  
1(3)

Pöyry Sweden AB  
Att. Karolina Karlsdotter

karolina.karlsdotter@poyry.com

## Yttrande över samrådsunderlag inför ansökan om ny 132 kV luft-/markledning mellan Rödene vindkraftpark och Alingsås samt rasering och kablifiering av 40 kV luftledning i Alingsås, inom Alingsås kommun i Västra Götalands län

Remiss daterad 2014-12-19.

### Ärendet

Vattenfall Eldistribution AB<sup>1</sup> har för avsikt att bygga en ny 132 kV-kraftledning mellan en planerad vindkraftspark norr om Alingsås (Rödene) och in i Alingsås tätort. Vattenfall kommer att söka om koncession för linje. Ansökan ska innehålla en miljökonsekvensbeskrivning (MKB) som beskriver verksamheten och redovisar ledningens miljöpåverkan. Innan MKB tas fram genomförs samråd. 27 mars 2014 yttrade sig Länsstyrelsen över ett samrådsunderlag (daterat 2014-02-06). Sedan dess har förslaget bearbetats. Nytt samrådsunderlag (daterat 2014-12-19) har tagits fram. Detta är Länsstyrelsens samrådsyttrande över samrådsunderlag daterat 2014-12-19.

I samrådet önskar Vattenfall särskilt Länsstyrelsens bedömning av vilka alternativa sträckningar som kommer att kräva tillstånd enligt 7 kap. 28 § miljöbalken samt Länsstyrelsens bedömning av förordat alternativ för hela sträckningen.

### Länsstyrelsens samlade bedömning

Länsstyrelsen förordar utifrån nu kända förutsättningar ledningssträckning enligt huvudalternativet och markkabel alternativ 7f. Vad gäller sträckan mellan dessa 7a–7c bedömer Länsstyrelsen alternativen som likvärdiga. Prövning enligt Natura 2000 kommer inte att krävas för sträckan 7f, vilket det kan komma att krävas för de andra alternativen i tätorten.<sup>2</sup>

### Länsstyrelsens synpunkter

#### *Bedömning av de olika alternativen*

Länsstyrelsen yttrande, daterat 2014-03-27, och de allmänna och mer alternativspecifika synpunkter som framfördes där gäller fortfarande.

<sup>1</sup> Nedan kallat Vattenfall.

<sup>2</sup> Sjökabelalternativet är längre från Natura 2000-område, men kan komma kräva bl.a. tillstånd för vattenverksamhet (se också tidigare yttrande daterat 2014-03-27).

Det innebär vad gäller alternativen från Rödene vindkraftparks transformatorstation att Länsstyrelsen utifrån nu kända förutsättningar bedömer att det alternativ som Vattenfall förordrar, Huvudalternativet, kan vara det mest lämpade att arbeta vidare med.

De olika delalternativen av nya alternativet 7a–7c är i första delen av sträckningen, fram till Nohaga reservat, likvärdiga och berör inga ur naturvårdssynpunkt känsliga områden. Dragningen korsar sedan reservatet men denna sträckning följer en befintlig gångväg (klämman) och innebär mindre påverkan än alternativ 6 för passage genom reservatet.

Alternativ 7 passerar sedan Nohaga Allé, se kommentarer om generellt biotopskydd i samrådsyttrande 2014-03-27. Alternativ 7d följer samma sträcka som alternativ 4 och 6 och går mellan de två Natura 2000 delområdena och kan följaktligen komma att kräva Natura 2000-prövning. Passagen genom ett kolonilottområde för alternativ 7e och 7f påverkar inte direkt några kända naturvärden. Alternativ 7e går dock nära Natura 2000-området och kan innebära en Natura 2000-prövning.

Sista sträckan innan passage av Sävån går igenom en inventerad lövskog klass med klass 2. Dras ledningen här bör största hänsyn tas och arbetet göras i en så smal korridor som möjligt för att minimera skada. Passage av Sävån ska enligt samrådsunderlaget i alternativ 7 göras med tryckning under ån och bör inte betyda någon betydande miljöpåverkan.

Vad gäller alternativen i tätorten gör Länsstyrelsen utifrån nu kända förutsättningar sammanfattningsvis bedömningen att alternativ 7f ger minst påverkan (av alla alternativ inom tätorten, 4–7) på naturmiljön. Ingen Natura 2000-prövning behövs för detta alternativ. Alternativ 7a–7c är likvärdiga.

#### Sjökabel (alternativ 5)

Vad gäller sjökabelalternativet kan, förutom det som framfördes i tidigare yttrande, sägas att ledningens påverkan på vattenmiljön även ska belysas hur magnetiska fält från föreslagen sjöledning kan påverka vandrande fisk. Kabeln kommer sträcka sig tvärs över viken och framför Sävåns mynning i Mjörn. Mjörnöringen vandrar upp i Sävån för lek och reproduktion. Öringen är storvuxen och bedöms ha stort skyddsvärde och har få motsvarigheter i landet. Ål förekommer också i Mjörn. Ålen är rödlistad och har visat sig vara särskilt känslig för magnetiska fält.

#### Flygkalkning

Flygkalkade objekt som kan komma att beröras av nya luftledningar är Abborrtjärn, Fjällsjön, Gärsjön, Kroksjön, Kvarnsjön, Lilla och Stora Bodasjön, Stora och Lilla Mörken, Lommasjön, Spångatjärn, Stora Fäbodsjön, Stora Grundsjön, Timmersjön och Öjasjön samt ett flertal våtmarker. Troligtvis har stolphöjd angivits till 20–30 meter vilket kan innebära en störning eller ett hinder vid flygkalkning. Kalkningsentreprenörerna flyger av säkerhetsskäl inte närmare ett hinder än 300 meter. För de alternativen som innebär nya luftledningar bör risken för konflikt med flygkalkning av sjöar och våt-

marker redovisas. Kontakt kan tas med berörd kalkningsentreprenör Movab AB för närmare diskussion kring risken för flyghinder. Länsstyrelsen bedömer dock att luftledningar är olämpliga i detta område.

### Upplysningar

En anmälan om vattenverksamhet rörande kommunens planerade vatten- och avloppsledning (VA-ledning) i Mjörn mellan Saxebäck och Alingsås stad har inkommit till Länsstyrelsen. VA-ledningen ska ansluta på Alingsåssidans i samma område som aktuell sjökabel. Samråd bör genomföras med Tekniska kontoret i Alingsås stad om samordnad landanslutning.

Länsstyrelsens beslut om ledningen kan antas medföra betydande miljöpåverkan efter att Ni har skickat en begäran om detta med en samrådsredogörelse. Ni uppmanas att samtidigt skicka kopia av denna begäran till berörd kommuns miljötillsynsmyndighet.

### Ärendet beredning

Detta yttrande har beslutats av Johanna Severinsson efter föredragning av Torbjörn Sahl. Vid den slutliga handläggningen har också Mats Sandin, kulturmiljöenheten; Lotta Sahlin Skoog, miljöskyddsavdelningen; Peter Waldeck, naturavdelningen och Ulf Juto, vattenavdelningen deltagit.

*Johanna Severinsson*

*Torbjörn Sahl*

### Kopia till:

Alingsås kommun, Miljöskyddsnämnden ([miljo@alingsas.se](mailto:miljo@alingsas.se))

Länsstyrelsen/  
Kulturmiljöenheten, Mats Sandin  
Miljöskyddsavdelningen, Lotta Sahlin Skoog  
Naturvårdsenheten, Peter Waldeck  
Vattenvårdsenheten, Ulf Juto



Datum: 2015-02-11  
 Handläggare: Maria Sexton  
 Direktnr: 0322-616117  
 Beteckning: SBN 2014.076/370

## **Ny 132 kV-ledning mellan Rödene vindkraftpark och Alingsås samt rase-ring och kablifiering av 40 kV-luftledning - samråd**

Samhällsbyggnadskontoret och Tekniska förvaltningen lämnar följande synpunkter:

### **Berörda detaljplaner**

Vattenfall önskar information om huruvida något alternativ berör detaljplanerade områden och i så fall vilka detaljplaner som berörs och om alternativet är förenligt med detaljplanen. Samhällsbyggnadskontoret konstaterar att upp till 13 detaljplaner kan komma att beröras beroende på vilken sträckning som blir aktuell. För att det ska gå att med bestämdhet avgöra huruvida föreslagna åtgärder är förenliga med detaljplaner krävs mer detaljerat underlag än det som finns i samrådshandlingen. En granskning av detaljplanerna föreslås därför då Vattenfall beslutat vilket alternativ ansökan kommer att gälla eller åtminstone beslutat vilka alternativ som inte är aktuella.

### **Samhällsbyggnad**

Inget av alternativen genom tätorten bedöms hindra eller försvåra samhällsbyggnaden i sådan omfattning att de bedöms vara olämpliga.

De planer som finns för Mjörnstranden påverkas inte av något av alternativen i sådan omfattning att de bedöms vara olämpliga.

### **Miljöpåverkan**

Samtliga alternativ kommer att medföra miljöpåverkan.

Alla alternativ genom tätorten medför påverkan på träd, både skyddsvärda träd och andra träd som är betydande för landskapsbilden.

Vid eventuell dragning av markkabel genom våtmarker bör stor aktsamhet iaktas för att förhindra att våtmarker dräneras.

Huvudalternativet, från Rödene till Laggarebacken, passerar tätt intill en fossil åkermark (RAÄ-nummer Alingsås 202:1) i anslutning till fäbodstugan. Den fossila åkermarken får inte skadas.

Eventuell förekomst av mindre hackspett kan påverka hur sträckningen kan utformas i anslutning till Sävån och strandkogen.

Kablifiering av den befintliga 40 kV-ledningen inom Alingsås tätort bedöms vara positivt för landskapsbilden. Det finns inga indikationer på att rödlistade djur eller växter

etablerat sig i ledningsgatan över berget. Om det av annan anledning finns önskemål om att fortsatt hålla ledningsgatan öppen bör förutsättningar för detta ges i skötselplanen för området.

Tidpunkt på året då arbeten utförs är avgörande. Alla alternativ påverkar häckningsområden. Klämma är en viktig gång- och cykelväg och bör därför vara avstängd så kort tid som möjligt. Nohagaparken, lekplatsen och djurparken är viktiga rekreationsområden och en bedömning av när på året det är minst olämpligt att utsätta området för störningar måste göras. Koloniområdet bör inte utsättas för störningar under vår, sommar och höst när medlemmarna i Nohaga koloniförening är aktiva.

Samhällsbyggnadskontoret saknar information i samrådsunderlaget avseende

- Påverkan på reservat och Natura 2000-område vid eventuell borrhning (alt 6).
- Vilka skyddsåtgärder som avses vidtas vid grävning.
- Redogörelse i samrådshandlingen (bilaga 8) avseende hur de olika alternativen påverkar strandskyddsområden.

Det bristande kunskapsunderlaget påverkar därmed bedömningen av hur och i vilken utsträckning de olika alternativen påverkar miljön.

#### **Alternativen**

Alt 4, 6 och 7d, utefter Mjörn. Bedöms vara minst lämpligt p.g.a. påverkan på reservat och möjlig påverkan på Natura 2000-område.

Alt 5, sjökabel. Risk för stora störningar i Natura 2000-område p.g.a. troliga föroreningar i bottensediment. Detta är det alternativ som ger minst skador på vägar, parkområden och träd. Samförläggning med VA-ledning är inte möjlig eftersom VA-ledningen ska vara klar senast dec 2016.

Alt 6 + 7e, borrhning genom berget. Kortast sträckning. Innebär således mindre omfattning av skador på vägnät, parkområden och träd än övriga alternativ, förutom alternativ 5. Dock oklart hur borrhning påverkar reservatet. Möjliggör kabelfiering av 40 kV-ledning.

Alt 7a-c, förbi fotbollsplanerna. Behöver studeras närmare vilken sträckning som är lämpligast.

Alt 7, genom Klämma. Mindre påverkan på reservaten och Natura 2000-område. Möjliggör kabelfiering av 40 kV-ledning. Kabeln bör då förläggas så att den biotopsskyddade allén utmed Nohaga Allé inte skadas.

Alt 7e, genom koloniområdet. Möjliggör att förstärkning och upprustning av vägen, som är reservväg fram till avloppsreningsverket, kan samordnas med läggning av markkabel.

Alt 7f, genom koloniområdet. Möjliggör att efterfrågad dränering av vägen kan samordnas med läggning av markkabel.

### **Samhällsbyggnadskontorets bedömning**

Samhällsbyggnadskontoret gör, med hänvisning till redovisningen i samrådshandlingen, följande bedömning:

Alternativ 7, med sträckning via fotbollsplanerna och Klämman, bedöms vara det alternativ som ger minst negativ påverkan på träd, reservaten och Natura 2000-området på lång sikt. Denna sträckning innebär att fotbollsplanerna och gångvägen genom Klämman skulle vara avstängda under anläggningstiden. Arbetena bör därför utföras under den tid på året då det ger minst störning, och planeras så att Klämman blir avstängd för passage under så kort tid som möjligt. Val av sträckning genom koloniområdet bör ske i samråd med Tekniska förvaltningen.

### **Tekniska förvaltningens bedömning**

Tekniska förvaltningen gör följande bedömning:

Alternativ 5, sjökabel, är det alternativ som ger minst skador på vägar, va-ledningar, parkområden och träd. Sträckan från Laggarebacken till sjöstranden ser ut att följa Saxebäcksvägen och Keramikvägen. Dessa vägar måste vara körbara även under en eventuell anläggningstid eftersom detta är den enda tillfartsvägen till Saxebäcken.

Alternativ 6, borning + 7e, bedöms vara det näst bästa alternativet då det inte påverkar gång- och cykelvägen genom Klämman och innebär mindre störningar i Nohagaparken än alternativ 7, genom Klämman. I sträckningen finns större va-ledningar som inte får skadas och inte utsätts för avbrott i driften. Dessa ledningar måste vara åtkomliga för underhålls- och reparationsarbeten.

Samhällsbyggnadskontoret



Barbro Sundström  
samhällsbyggnadschef

Tekniska förvaltningen



Bo Norling  
tf teknisk chef

Datum: 2015-01-27  
Diarie nr: 2014-0158  
Beteckning: Dia 836  
Handläggare: Susanna Olsson  
Direktnr: 0322-61 69 11  
Epost: susanna.olsson@alingsas.se

Pöry Swedpower AB  
Att: Karolina Karlsdotter  
Box 1002  
405 21 Göteborg

## Yttrande, samråd inför tillståndsprövning

### Beslut

Miljöskyddsnämnden beslutar att lämna nedanstående synpunkter som sitt samrådsyttrande:

#### Betydande miljöpåverkan

Miljöskyddsnämnden ser inte att det finns någon ledningssträckning som inte skulle innebära betydande miljöpåverkan. Motiveringen till detta är att samtliga alternativ passerar i eller i nära anslutning till Naturreservat, Natura 2000 område samt att hela Nolhaga är intressant ur ett kulturhistoriskt perspektiv. Dessutom hyser området kring Kongo och Sävåns strand förutsättningar för häckning av mindre hackspett som är en skyddad art enligt artskyddsförordningen. Passagen från Valdalen till söder om väg 180 är komplicerad. Sträckningen som sjöledning skulle kräva fördjupade studier kring påverkan på eventuellt förorenade sediment

#### Sträckningarna

Miljöskyddsnämnden är inte beredd är föregå miljökonsekvensbeskrivningen(MKB) och förorda något huvudalternativ. Det vi kan framföra i nuläget är att alternativ 4 från Tallhyddan och fram till dess att sträckningen möter alternativ 7 inte kan ses som ett genomförbart alternativ då det skulle innebära alldeles för stor påverkan på naturreservatet, Natura 2000 området och träden. Vattenfall bör därför i fortsättningen jobba vidare med alternativen genom Nolhagaberg eller Klämma.

Sträckningen som berör Nolhaga allé behöver modifieras så att träden i allén kan sparas och inte skadas. Detta bör vara möjligt genom att flytta in ledningen mer mot Nolhagaberg (Parkenhetens område samt djurparkens hagar). Om detta blir aktuellt behöver det i så fall stämmas av med djurparken och parkenheten.

Miljöskyddsnämnden är tveksam till sjökabelalternativet då det inte skulle leda till att befintlig luftledning genom Nolhaga och Tegelbruket blir nedgrävd. Om detta alternativ väljs måste MKB:n redovisa hur en eventuell sjöledning påverkar de förorenade bottensediment som finns i Nolhaga- och Alfhemsvikarna. Att röra upp giftigt sediment skulle kunna utgöra risker för såväl Natura 2000-området som livet i sjön.

Området kring Kongo och Sävåns strand hade tidigare förutsättningar för häckning av mindre hackspett som är en skyddad art enligt artskyddsförordningen.



Om förutsättningarna fortfarande finns kvar och om hackspetten förekommer i dessa områden behöver belysas i MKB:n.

När det gäller sträckningen norr om Kungälvsvägen (väg 180) anser miljöskyddsnämnden att förslaget huvudalternativ är att föredra då det sammanfaller med annan ledningsdragnings för vindkraftsparken. MKB:n bör visa på hur man ska undvika körskador i skogsmarken.

#### Strandskydd

Miljöskyddsnämnden anser att MKB:n behöver innehålla en redovisning av hur det/de alternativ som man går vidare med påverkar strandskyddet.

#### **Ärende**

Den nya vindkraftspark som Nordisk Vindkraft planerar på Rödeneplatån innebär att en ny 132 kV elledning behöver anläggas mellan vindkraftsparken och befintlig transformatorstation vid Alfhem i Alingsås. Vattenfall planerar att ansöka om tillstånd, sk nätkoncession, för en sådan elledning. Ansökan med tillhörande miljökonsekvensbeskrivning prövas av Energimarknadsinspektionen.

I förberedelserna med ansökan har Vattenfall och dess anlitate konsult Pöyry Sweden AB haft möten med kommunen. På dessa möten har olika ledningsdragningsalternativ diskuterats och ett besök i fält i Nolhagaområdet har också skett.

Vattenfall har 2015-01-12 formellt lämnat över ett samrådsunderlag till kommunen för yttrande. Materialet finns även utställt i entrén på Sveagatan 12. Vattenfall önskar få kommunens yttrande senast 2015-02-22. Kommunstyrelsen kommer att behandla ärendet på sitt sammanträde 2015-03-09 och lämna ett yttrande baserat på synpunkter från kommunens nämnder. Eftersom miljöskyddsnämnden är tillsynsmyndighet inom miljöbalkens område, kommer nämnden att lämna ett eget yttrande till Vattenfall och Länsstyrelsen.

Vattenfall önskar få kommunens bedömning om åtgärden kan antas medföra betydande miljöpåverkan eller inte samt om den bedömningen skiljer för olika ledningssträckor. Det är sedan Länsstyrelsen som fattar beslut om åtgärden kan antas medföra betydande miljöpåverkan.

Vattenfall vill också att kommunen meddelar vilken av de alternativa ledningssträckorna som man förordar.

För Miljöskyddsnämnden



Susanna Olsson  
Miljöskyddsinspektör

Sign: 

Kopia till: Akten, Delegationsbeslutspärm  
Karolina.karlsdotter@poyry.com  
Johanna Carlsson, kommunledningskontoret

2016-05-16

SBN § 71 Dnr 2016.024 SBN

FÖRETAGSINTERN	
Vattenfall Eldistribution AB	
REGISTRATUR SOLNA	
INKOM	2016 -05- 30
HANDL	f Planer Syd
DBIS	1 002863284

## Ansökan om dispens från reservatsbestämmelser, Nolhaga Berg

### Ärendebeskrivning

Vattenfall Eldistribution AB har ansökt om dispens från föreskrifterna för det kommunala naturreservatet Nolhaga Berg för att anlägga markförlagda elledningar genom reservatet samt att riva befintlig luftledning. Vattenfall planerar att lägga elledningarna i Klämmavägen som går genom reservatet. Samhällsbyggnadsnämnden återremitterade 2016-03-21 för ytterligare utredning av linjedragning av ledningen (även utanför reservatet), bevarande av träd och eventuella vitesförelägganden av detta.

### Beredning

#### *Linjedragning utanför reservatet*

Vattenfall har kompletterat ärendet med en mer detaljerad karta över linjedragningen i anslutning till naturreservatet. I dispensärendet är det endast sträckningen genom reservatet som ska beaktas. Linjedragningen i övrigt prövas av Energimarknadsinspektionen som linje/nätkoncession. Alingsås har i början av april fått förslaget till koncession på remiss. Vi har då möjlighet att yttra oss om linjedragningen i stort, t ex utmed fotbollsplaner och genom Nolhaga park. Samhällsbyggnadsnämnden yttrade sig 2014-06-09 i samrådsprocessen för den miljökonsekvensbeskrivning som ska ingå i koncessionsansökan.

#### *Vitesföreläggande för att bevara träd*

Skyddsvärda träd är generellt viktiga att bevara och ingår i grunderna för naturreservatet Nolhaga Berg. I Alingsås är det miljöskyddsnämnden som är tillsynsmyndighet inom kommunala naturreservat. Som sådan har man möjlighet att utfärda de förelägganden som behövs för att reservatets föreskrifter ska följas. Normalt förenas förelägganden inte med viten, det sker bara om man misstänker att föreläggandet inte kommer att följas eller om det gäller mycket höga naturvärden.

I Sverige har vi en grundläggande rättsprincip att dubbelbestraffning inte får ske (förutom i några lagreglerade undantag). Det är straffsanktionerat att bryta mot villkoren i en dispens och det går därmed inte att förena dispensen med vite (vilket då räknas som dubbelbestraffning). Detta gäller även eventuella beslut från tillsynsmyndigheten. Däremot kan kommunen som markägare skriva in viten i avtal om ledningsdragning eller påtala eventuella framtida krav på skadestånd i samband med lantmäteriförrättning om ledningsrätt.

Ärendet: Ansökan om dispens

#### *Dispensprövning*

En prövning av dispens eller tillstånd i ett naturreservat har tre viktiga utgångspunkter: föreskrifterna, reservatets syfte och särskilda skäl. Det är **endast dessa** som kan ingå i prövningen. En dispens kan förenas med villkor om skydds- och försiktighetsåtgärder. Vid större intrång i ett reservat ingår även krav på kompensationsåtgärder. Vid en dispensprövning ska 2 kap. miljöbalken tillämpas. De hänsynskrav som är tillämpliga i det här fallet är kraven på skyddsåtgärder, försiktighetsmått samt val av plats.

Justerandes sign



Justerandes sign



Justerandes sign

Utdragsbestyrkande

2016-05-16

Forts SBN § 71

*Syftet med naturreservatet Nolhaga berg*

Området har höga naturvärden och rekreativskvaliteter knutet till lövskog, i synnerhet bokskog. Reservatets ändamål är att bevara och utveckla dessa värden och kvaliteter.

*Ansökan*

Ansökan gäller ledningsdragning genom schaktning av ledningsgrav samt rasering av befintlig 40 kV-ledning. Under förlägningsarbetet kommer Klämmavägen att vara avstängd i cirka 2-3 månader. De skyddsåtgärder som Vattenfall förslår är:

- att tidpunkten i möjligaste mån anpassas så att de inte genomförs sommartid eller under Lights in Alingsås
- planering så att ingen kabelskarv läggs inom reservatet (minskar risk för grävning under driftskedet)
- försiktighet vid en skyddsvärd bok

*Föreskrifter*

Följande föreskrifter i naturreservatet kan beröras i det aktuella fallet:

- A3 förbud mot att anlägga mark eller luftledning...
- A7 förbud mot att avverka träd...
- A8/C6 förbud mot att framföra motordrivna fordon...
- C1 förbud mot att skada levande eller döda stående eller omkullfallna träd och buskar

*Skyddsåtgärder och försiktighetsmått*

De åtgärder som vattenfall förslår behöver kompletteras med ytterligare föreskrifter för att inte motverka syftet med reservatet. Det är viktigt att större träd, utöver den särskilt skyddsvärda boken, inte avverkas eller skadas. Klämmavägen används under hela året men mest under perioden april-september. Det gäller såväl för besök i naturreservatet som för allmän passage. Vattenfall bör stämma av tiderna i detalj med Alingsås kommun (t ex Tekniska förvaltningens gatuavdelning och park- och naturavdelning).

*Lokalisering*

Syftet är att ansluta en eventuell vindkraftpark i Rödene med befintlig transformatorstation vid Alfhemsvägen. Vattenfall har gjort en lokaliseringsstudie inom ramen för ansökan om linjekoncession. Väster om reservatet Nolhaga berg finns naturreservatet Nohagaviken som även är Natura 2000-område. Kring Mjörn finns också strandskydd på 300 meter. Öster om Nohaga Berg ansluter centrala Alingsås. Vi bedömer att lokaliseringen innebär minst intrång i reservatet, övriga områdesskydd enligt miljöbalken och naturmiljön i övrigt. Raseringen och samlokaliseringen av befintlig luftledning i Klämma är också en positiv åtgärd för reservatet.

*Övrigt*

Ansökan innehåller flera åtgärder som inte faller inom ramen för naturreservatet. Bland annat föreslår Vattenfall att schaktmassor läggs upp mellan reservatet och lekplatsen i Nohaga park. Detta ligger utanför ramen för dispensprövningen och vi tar inte ställning till om lokaliseringen är lämplig. Den kan vara bygglovspliktig och behöver också stämmas av med kommunens park- och naturavdelning. Om förorenade schaktmassor förväntas eller påträffas ska miljöskyddskontoret kontaktas. Upplag eller återanvändning av förorenade schaktmassor kan kräva en anmälan till miljöskyddsnämnden. I ansökan tas även upp att träd eventuellt behöver flyttas tillfälligt. Alléer är generellt biotopskyddade och Vattenfall bör ta upp frågan med länsstyrelsen som är prövnings- och tillsynsmyndighet.

Justerandes sign



Justerandes sign



Justerandes sign

Utdragsbestyrkande

2016-05-16

Forts SBN § 71

Ärendet har behandlats av Samhällsbyggnadsnämndens arbetsutskott 2016-05-09, § 65.

**Samhällsbyggnadsnämndens beslut**

Samhällsbyggnadsnämnden ger med stöd av 7 § 7 kap. miljöbalken Vattenfall Eldistribution AB dispens att anlägga markförlagda elledningar och att riva befintlig luftledning. Arbetena ska ske enligt ansökan samt nedanstående villkor.

Som villkor för dispensen gäller att:

- Arbetena ska ske under perioden november-mars.
- Klämmavägen ska återställas efter förläggningsarbetena.
- Det ska vara möjligt att under anläggningstiden passera på den stig som korsar Klämmavägen i norra delen av reservatet (se bifogad karta).
- Större träd utmed Klämmavägen får inte avverkas och ska skyddas mot skador (se länsstyrelsens informationsbroschyr "Skydda träden vid arbeten"). Den skyddsvärda bok som växer vid Klämmavägen ska särskilt skyddas mot negativ påverkan på träd eller rotsystem (se bifogad karta).
- Rivningen av luftledningen ska ske så att markskador eller skador på träd undviks.
- Bergdubb och stagförankringar för luftledningen ska kapas i marknivå om de utgör en risk för skador på vilt.
- Framtida kabeldragning får inte äventyra utbyggnadsplaner i Noltorp.

Skäl för beslutet är att lokaliseringen innebär minst intrång i reservatet och naturmiljön i övrigt enligt de alternativ som studerats inom ramen för miljökonsekvensutredningen till ansökan om linjekoncession. Verksamheten sker under en begränsad tid. Med de försiktighetsåtgärder som föreslås i ansökan tillsammans med villkoren motverkas inte syftet med naturreservatet.

Samhällsbyggnadsnämnden beslutar med stöd av 1 § 27 kap. miljöbalken samt Alingsås kommuns taxa för provning och tillsyn inom miljöbalkens område om 7 600 kronor i avgift för provning av dispensansökan. Avgiften grundar sig på 8 timmars handläggning och timtaxan 950 kr per hel timme handläggningstid.

Enligt 7 § 7 kap. miljöbalken upphör dispensen att gälla om åtgärderna inte påbörjats inom två år eller avslutats inom fem år från den dag då beslutet vinner laga kraft.

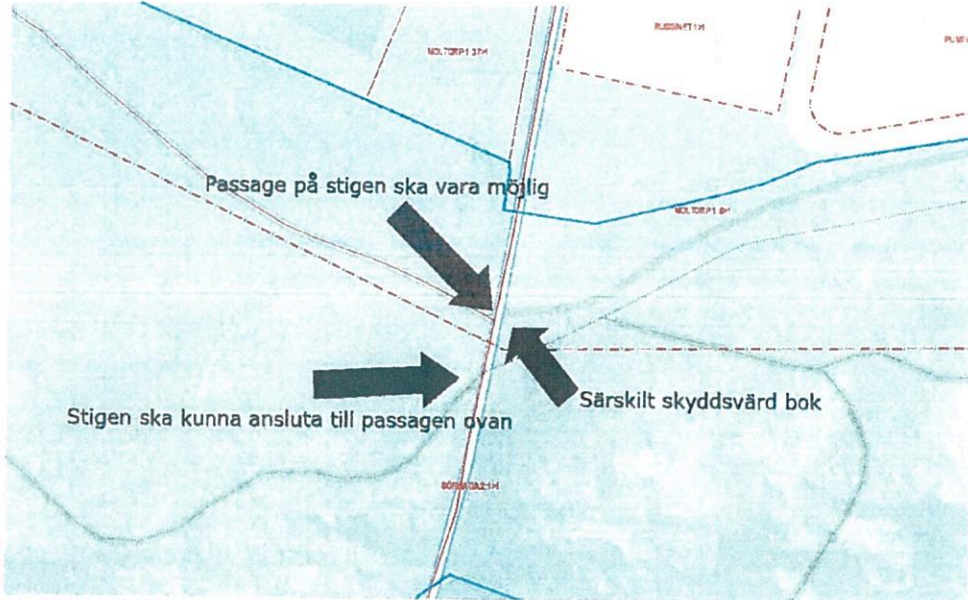
Detta beslut gäller enbart provning enligt reservatsföreskrifterna (vilket även innefattar strandskyddsfrågan inom reservatet). Inför arbetena ska samråd ske med Alingsås kommun, bl. a. som väghållare och park- och reservatsförvaltare. För upplag av massor utanför reservatet kan det behövas bygglov. Om förorenade schaktmassor förväntas eller påträffas ska miljöskyddskontoret kontaktas. Upplag eller återanvändning av förorenade schaktmassor kan kräva en anmälan till miljöskyddsnämnden. Eventuella ingrepp i biotopskyddade alléer kan kräva dispens från länsstyrelsen.

Justerandes sign	Justerandes sign	Justerandes sign	Utdragsbestyrkande
			

2016-05-16

Forts SBN § 71

**Beslutskarta**



**Protokollsanteckning**

Thomas Pettersson (C) lämnar följande anteckning till protokollet:

"Eftersom ärendet övergår till Tekniska förvaltningen i byggskedet så vill SBN understryka vikten av att de skyddsvärda träden bevaras, samt att väl tilltagna viten sätts vid skador eller avverkning av skyddade träd."

**Exp:**

Vattenfall Eldistribution AB, 461 88 Trollhättan  
Miljöskyddsnämnden  
Tekniska nämnden  
Kultur- och fritidsnämnden

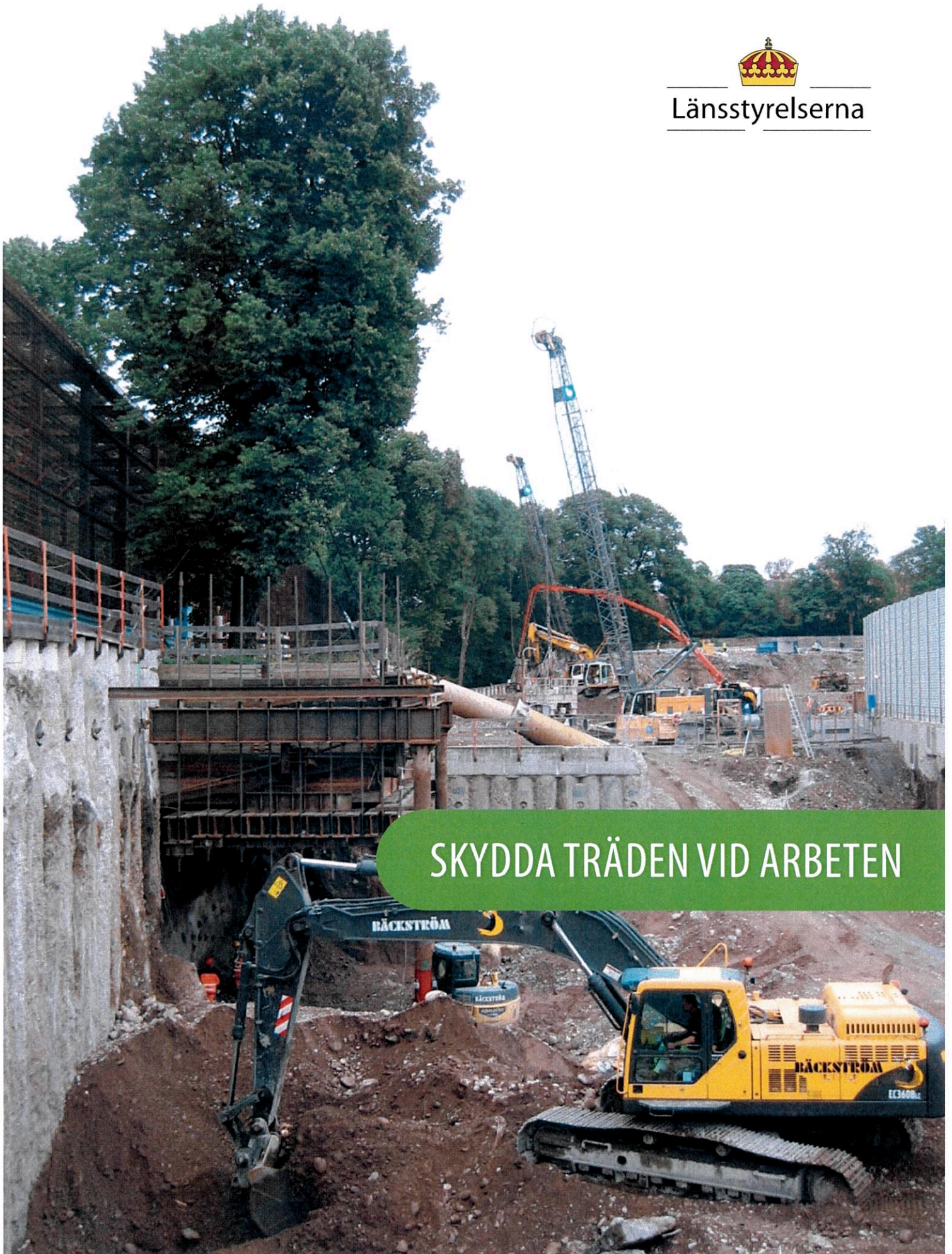
**Bilaga till Vattenfall:**

Beslutskartan  
Informationsbroschyr "Skydda träden vid arbeten"

Justeraandes sign 	Justeraandes sign 	Justeraandes sign	Utdragsbestyrkande
--	--	-------------------	--------------------



Länsstyrelserna



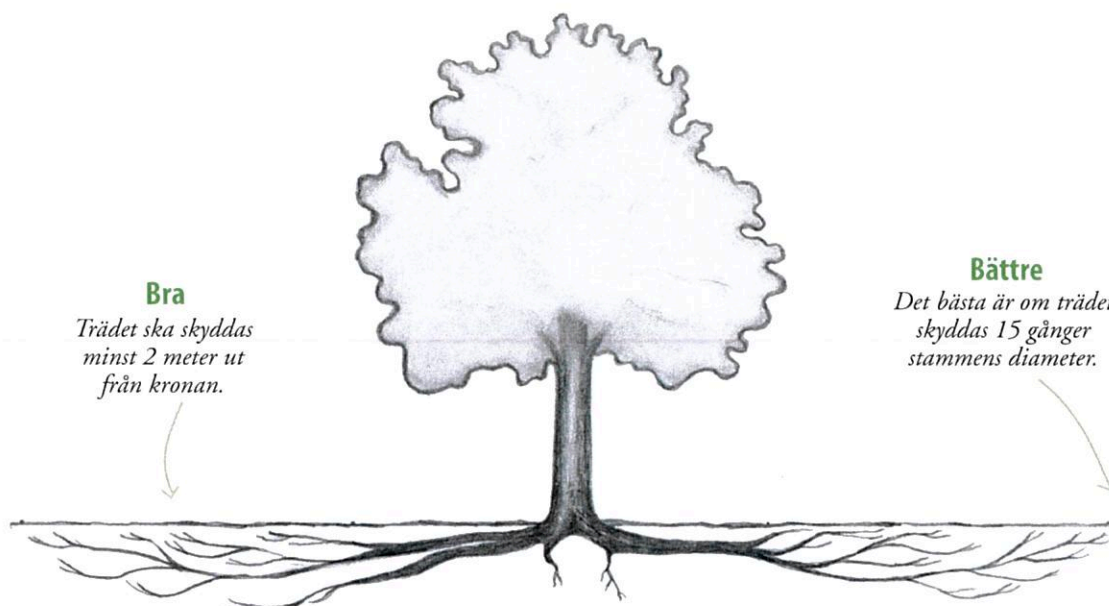
SKYDDA TRÄDEN VID ARBETEN



# Skyddade träd

TRÄD I STÄDER ÄR VIKTIGA ATT BEVARA. De ger karaktär till områden och skapar värdefulla funktioner så som skugga, insynskydd och temperaturreglering som både är svåra och dyra att ersätta. Äldre träd kan också ha ett kulturhistoriskt värde och är dessutom betydelsefulla för många lavar, insekter och fåglar som bor där.

INFORMATIONEN I DENNA FOLDER riktar sig till dig som exempelvis arbetar med planering av byggnationer eller ledningsdragningar, utför grävarbeten eller beläggningsarbeten i närheten av träd.



Principskissen visar hur trädets rotsystem sträcker sig långt utanför trädkronan, ungefär femton gånger stammens diameter. Rötterna går inte speciellt djupt ner eftersom de behöver syre. De flesta rötter finns från ytan och ner till ungefär en halv meter. Längre ner finns främst stödjande rötter som är viktiga för trädets stabilitet.



## Hur kan träd skadas vid arbeten?

Om rotsystemet skadas påverkar det trädets vitalitet, förankring och stabilitet. Ibland kan det gå flera år innan skadan märks och det är inte alltid att skadan kopplas samman med den åtgärd som genomfördes på platsen flera år tidigare. Träd kan skadas på flera sätt vid arbeten:

- Om rötterna grävs av påverkas trädets stabilitet utan att det alltid syns och när trädet vuxit sig större eller utsätts för en hög belastning till exempel vid hård vind eller mycket snö kan trädet lägga sig.
- Om marken runt rötterna kompakteras av tunga fordon eller depåer av material, minskar möjligheten för de finare rötterna att ta upp syre. De får också svårare att breda ut sig i den hårda marken. Vattnet som rötterna ska ta upp får svårare att tränga ner om marken kompakteras. Det kan leda till rotdöd och dålig vitalitet i hela trädet.

Mark som en gång blivit kompakterad är svår att återställa både på naturlig eller på mekanisk väg. Skadorna är svåra att reparera men fullt möjliga att förebygga!

### Tips!

*Det bästa är att planera arbetet så att trädet från början har gott om plats och utrymme att växa. Då minskar risken för eventuell konflikt i framtiden och alla fördelar med träd i tätortsmiljöer behålls.*

## Riktlinjer för skydd av träd vid arbeten

- Rötterna skyddas genom att avgränsa ett område runt trädet med staket, betongsuggor eller liknande. Området ska vara minst 2 meter utanför kronans ytterkant, men helst 15 gånger stammens diameter.
- Inom området ska inte grävning, körning med tunga fordon, upplägg av massor, uppställning av bodar eller arbetsmaskiner ske.
- Inom området ska inte heller bensin, diesel, bekämpningsmedel eller lösningsmedel hanteras.
- Om det avgränsade området är mindre än 15 gånger stammens diameter bör extra hänsyn tas till rötterna vid grävning.
- Grövre rötter bör så långt som det är möjligt inte skadas vid grävning, framförallt om de är tjockare än 5 cm. Ett sätt att undvika att skada rötterna är att handgräva runt dem.
- Rötter som måste kapas, ska beskäras med beskärningssåg eller sekator.
- Schaktens sidor bör vattnas och täckas under det att arbetet pågår och schakten bör fyllas igen så snart som möjligt.
- Begränsa byggtrafiken till några få stråk i området. Om trafik behöver gå i närheten av träd, kan plattor eller annan avlastande markbeläggning placeras ut för att minska risken för kompaktering.





*Det räcker inte att enbart skydda stammen mot påkörningsskador om man samtidigt använder marken under trädets krona till uppställningsplats och för transport av tunga fordon. Trädets vitalitet kommer att påverkas och trädet kommer förmodligen sakta dö av de skador som uppkommer på rotsystemet och av att marken blivit kompakterad.*

*Skydda istället trädet genom att tydligt avgränsa så stort område runt trädet som möjligt där både transport och upplag är förbjudna.*



Kom ihåg hur du kan hjälpa träden  
nästa gång du arbetar i närheten av dem!



Länstyrelserna

Datum: 2016-04-13  
Handläggare: Hannes Nilsson  
Direktr:  
Beteckning: 2016.024 SBN

Samhällsbyggnadsnämnden

## **Ansökan om dispens från reservatsbestämmelser, Nolhaga Berg**

### **Ärendebeskrivning**

Vattenfall Eldistribution AB har ansökt om dispens från föreskrifterna för det kommunala naturreservatet Nolhaga Berg för att anlägga markförlagda elledningar genom reservatet samt att riva befintlig luftledning. Vattenfall planerar att lägga elledningarna i Klämmavägen som går genom reservatet.

Samhällsbyggnadsnämnden återremitterade 2016-03-21 för ytterligare utredning av linjedragning av ledningen (även utanför reservatet), bevarande av träd och eventuella vitesförelägganden av detta.

### **Förvaltningens yttrande**

#### ***Linjedragning utanför reservatet***

Vattenfall har kompletterat ärendet med en mer detaljerad karta över linjedragningen i anslutning till naturreservatet. I dispensärendet är det endast sträckningen genom reservatet som ska beaktas. Linjedragningen i övrigt prövas av Energimarknadsinspektionen som linje/nätkoncession. Alingsås har i början av april fått förslaget till koncession på remiss. Vi har då möjlighet att yttra oss om linjedragningen i stort, t ex utmed fotbollsplaner och genom Nolhaga park. Samhällsbyggnadsnämnden yttrade sig 2014-06-09 i samrådsprocessen för den miljökonsekvensbeskrivning som ska ingå i koncessionsansökan.

#### ***Vitesföreläggande för att bevara träd***

Skyddsvärda träd är generellt viktiga att bevara och ingår i grunderna för naturreservatet Nolhaga Berg. I Alingsås är det miljöskyddsnämnden som är tillsynsmyndighet inom kommunala naturreservat. Som sådan har man möjlighet att utfärda de förelägganden som behövs för att reservatets föreskrifter ska följas. Normalt förenas förelägganden inte med viten, det sker bara om man misstänker att föreläggandet inte kommer att följas eller om det gäller mycket höga naturvärden. I Sverige har vi en grundläggande rättsprincip att dubbelbestraffning inte får ske (förutom i några lagreglerade undantag). Det är straffsanktionerat att bryta mot

villkoren i en dispens och det går därmed inte att förena dispensen med vite (vilket då räknas som dubbelbestraffning). Detta gäller även eventuella beslut från tillsynsmyndigheten. Däremot kan kommunen som markägare skriva in viten i avtal om ledningsdragning eller påtala eventuella framtida krav på skadestånd i samband med lantmäteriförrättning om ledningsrätt.

### **Ärendet: Ansökan om dispens**

#### *Dispensprövning*

En prövning av dispens eller tillstånd i ett naturreservat har tre viktiga utgångspunkter: föreskrifterna, reservatets syfte och särskilda skäl. Det är **endast dessa** som kan ingå i prövningen. En dispens kan förenas med villkor om skydds- och försiktighetsåtgärder. Vid större intrång i ett reservat ingår även krav på kompensationsåtgärder. Vid en dispensprövning ska 2 kap. miljöbalken tillämpas. De hänsynskrav som är tillämpliga i det här fallet är kraven på skyddsåtgärder, försiktighetsmått samt val av plats.

#### *Syftet med naturreservatet Nolhaga berg*

Området har höga naturvärden och rekreativskvaliteter knutet till lövskog, i synnerhet bokskog. Reservatets ändamål är att bevara och utveckla dessa värden och kvaliteter.

#### *Ansökan*

Ansökan gäller ledningsdragning genom schaktning av ledningsgrav samt rasering av befintlig 40 kV-ledning. Under förläggningsarbetet kommer Klämmavägen att vara avstängd i cirka 2-3 månader. De skyddsåtgärder som Vattenfall förslår är:

- att tidpunkten i möjligaste mån anpassas så att de inte genomförs sommartid eller under Lights in Alingsås
- planering så att ingen kabelskarv läggs inom reservatet (minskar risk för grävning under driftskedet)
- försiktighet vid en skyddsvärd bok

#### *Föreskrifter*

Följande föreskrifter i naturreservatet kan beröras i det aktuella fallet:

- A3 förbud mot att anlägga mark eller luftledning...
- A7 förbud mot att avverka träd...
- A8/C6 förbud mot att framföra motordrivet fordon...
- C1 förbud mot att skada levande eller döda stående eller omkullfallna träd och buskar

#### *Skyddsåtgärder och försiktighetsmått*

De åtgärder som vattenfall förslår behöver kompletteras med ytterligare föreskrifter för att inte motverka syftet med reservatet. Det är viktigt att större träd, utöver den särskilt skyddsvärda boken, inte avverkas eller skadas. Klämmavägen används under hela året men mest under perioden april-september. Det gäller såväl för besök i naturreservatet som för allmän passage. Vattenfall bör stämna av tiderna i detalj med Alingsås kommun (t ex Tekniska förvaltningens gatuavdelning och park- och naturavdelning).

### *Lokalisering*

Syftet är att ansluta en eventuell vindkraftpark i Rödene med befintlig transformatorstation vid Alfhemsvägen. Vattenfall har gjort en lokaliseringsstudie inom ramen för ansökan om linjekoncession. Väster om reservatet Nolhaga berg finns naturreservatet Nolhagaviken som även är Natura 2000-område. Kring Mjörn finns också strandskydd på 300 meter. Öster om Nolhaga Berg ansluter centrala Alingsås. Vi bedömer att lokaliseringen innebär minst intrång i reservatet, övriga områdesskydd enligt miljöbalken och naturmiljön i övrigt. Rasingen och samlokaliseringen av befintlig luftledning i Klämma är också en positiv åtgärd för reservatet.

### *Övrigt*

Ansökan innehåller flera åtgärder som inte faller inom ramen för naturreservatet. Bland annat föreslår Vattenfall att schaktmassor läggs upp mellan reservatet och lekplatsen i Nolhaga park. Detta ligger utanför ramen för dipsensprövningen och vi tar inte ställning till om lokaliseringen är lämplig. Den kan vara bygglovspliktigt och behöver också stämmas av med kommunens park- och naturavdelning. Om förorenade schaktmassor förväntas eller påträffas ska miljöskyddskontoret kontaktas. Upplag eller återanvändning av förorenade schaktmassor kan kräva en anmälan till miljöskyddsnämnden. I ansökan tas även upp att träd eventuellt behöver flyttas tillfälligt. Alléer är generellt biotopskyddade och Vattenfall bör ta upp frågan med länsstyrelsen som är prövnings- och tillsynsmyndighet.

### **Förslag till beslut i Samhällsbyggnadsnämnden**

Samhällsbyggnadsnämnden ger med stöd av 7 § 7 kap. miljöbalken Vattenfall Eldistribution AB dispens att anlägga markförlagda elledningar och att riva befintlig luftledning. Arbetena ska ske enligt ansökan samt nedanstående villkor.

Som villkor för dispensen gäller att:

- Arbetena ska ske under perioden november-mars.
- Klämmavägen ska återställas efter förlägningsarbetena.
- Det ska vara möjligt att under anläggningstiden passera på den stig som korsar Klämmavägen i norra delen av reservatet (se bifogad karta).
- Större träd utmed Klämmavägen får inte avverkas och ska skyddas mot skador (se länsstyrelsernas informationsbroschyr "Skydda träden vid arbeten"). Den skyddsvärda bok som växer vid Klämmavägen ska särskilt skyddas mot negativ påverkan på träd eller rotsystem (se bifogad karta).
- Rivningen av luftledningen ska ske så att markskador eller skador på träd undviks.
- Bergdubb och stagförankringar för luftledningen ska kapas i marknivå om de utgör en risk för skador på vilt.

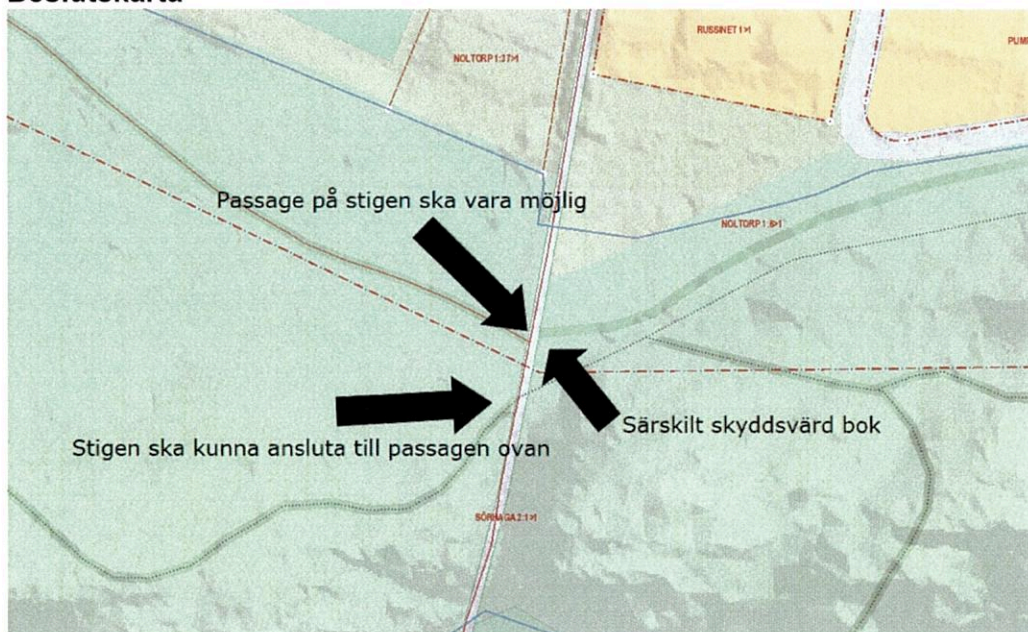
Skäl för beslutet är att lokaliseringen innebär minst intrång i reservatet och naturmiljön i övrigt enligt de alternativ som studerats inom ramen för miljökonsekvensutredningen till ansökan om linjekoncession. Verksamheten sker under en begränsad tid. Med de försiktighetsåtgärder som föreslås i ansökan tillsammans med villkoren motverkas inte syftet med naturreservatet.

Samhällsbyggnadsnämnden beslutar med stöd av 1 § 27 kap. miljöbalken samt Alingsås kommuns taxa för prövning och tillsyn inom miljöbalkens område om 7 600 kronor i avgift för prövning av dispensansökan. Avgiften grundar sig på 8 timmars handläggning och timtaxan 950 kr per hel timme handläggningstid.

Enligt 7 § 7 kap. miljöbalken upphör dispensen att gälla om åtgärderna inte påbörjats inom två år eller avslutats inom fem år från den dag då beslutet vinner laga kraft.

Detta beslut gäller enbart prövning enligt reservatsföreskrifterna (vilket även innefattar strandskyddsfrågan inom reservatet). Inför arbetena ska samråd ske med Alingsås kommun, bl a som väghållare och park- och reservatsförvaltare. För upplag av massor utanför reservatet kan det behövas bygglov. Om förorenade schaktmassor förväntas eller påträffas ska miljöskyddskontoret kontaktas. Upplag eller återanvändning av förorenade schaktmassor kan kräva en anmälan till miljöskyddsnämnden. Eventuella ingrepp i biotopskyddade alléer kan kräva dispens från länsstyrelsen.

### Beslutskarta



### Exp:

Vattenfall Eldistribution AB, 461 88 Trollhättan  
Miljöskyddsnämnden  
Tekniska nämnden  
Kultur- och fritidsnämnden

### Bilaga till Vattenfall

Beslutskartan  
Informationsbroschyr "Skydda träden vid arbeten"

Samhällsbyggnadskontoret

Birgitta Wiktorson Ekman  
Planchef

Hannes Nilsson  
Kommunekolog

---

Godkänd av: Birgitta Wiktorson Ekman  
Titel:  
Datum: 2016-05-02