

# Naturvårdsprogram för Alingsås kommun

Del 1 – Mål, åtgärder och strategier 2020 – 2025



ALINGSÅS  
KOMMUN

Text: Jenny Leonardsson, kommunekolog, Alingsås kommun  
Kartor: Eva Cruslock & Emma Frygne, GIS-ingenjörer, Alingsås kommun  
Foton:  
Skapat: 2018  
Antaget:

## **Förord**

Miljöskyddsnämndens ordförande?

## Innehållsförteckning

INLEDNING.....	7
Bakgrund.....	7
Syfte.....	7
Omfattning och avgränsning.....	8
Åtgärdsplanen.....	8
Revidering och uppdatering.....	8
Naturvårdsprogrammets olika delar.....	8
NULÄGESANALYS.....	9
Naturen i Alingsås – kortfattad beskrivning.....	9
Skogslandskapet.....	9
Odlingslandskapet.....	9
Våtmarkerna.....	9
Växt- och djurlivet.....	9
Grönområden i tätorterna.....	10
VIKTIGA BEGREPP.....	12
VILJERIKTNING GÄLLANDE NATURVÄRDEN.....	13
ALINGSÅS KOMMUNS NATURVÅRDSPOLICY.....	14
Naturvårdsvision.....	14
ALINGSÅS KOMMUNS LOKALA MILJÖMÅL.....	15
ANSVARSFÖRDELNING I KOMMUNEN.....	16
Kommunstyrelseförvaltningens ansvar.....	16
Miljöskyddskontorets ansvar.....	16
Tekniska enhetens ansvar.....	16
Samhällsbyggnadsenhetens ansvar.....	16
Barn- och utbildningsförvaltningens ansvar.....	16
Kultur- och fritidsenhetens ansvar.....	16
NATURVÅRDSMÅL FÖR ALINGSÅS KOMMUN.....	17
MÅL: EN RIK OCH LEVANDE NATUR.....	18
Övergripande mål.....	18
Skydd av områden.....	18
Gynnsam bevarandestatus.....	18
Grön infrastruktur.....	18
Biologiskt kulturarv.....	18
Motståndskraftiga ekosystem.....	18
Främmande arter.....	18
Specifika mål.....	18

Skogslandskapet.....	18
Odlingslandskapet.....	18
Våtmarkerna.....	18
Växt- och djurlivet.....	18
Åtgärdsplan för en rik och levande natur.....	19
A. Värdefulla områden och värdeelement ska skyddas.....	19
B. Spridningsmöjligheterna för växter och djur ska stärkas i landskapet.....	19
C. Förvaltning av skyddade och skyddsvärda områden och värdeelement för att bevara skyddsvärda naturtyper och arter.....	20
MÅL: NATURANPASSAD SAMHÄLLSBYGGNAD.....	21
Övergripande mål.....	21
Hållbar samhällsplanering.....	21
Grön infrastruktur.....	21
Natur- och grönområden i tätorter.....	21
Synliggjorda ekosystemtjänster.....	21
Integrering av stadsgrönska och ekosystemtjänster i urbana miljöer.....	21
Specifika mål.....	21
Bevara tätortsnära skog- och jordbruksmark.....	21
Bostadsnära natur.....	21
Säkerställa ekosystemtjänster i den byggda miljön.....	21
Naturanpassade lösningar.....	21
Åtgärdsplan för en naturanpassad samhällsbyggnad.....	22
D. Värdefulla områden och värdeelement ska inte exploateras.....	22
E. Säkra tillgången till bostadsnära natur.....	22
F. Naturanpassning i exploatering av mark och vatten.....	22
MÅL: KUNSKAPSSPRIDNING OCH MEDBORGARDIALOG.....	24
Övergripande mål.....	24
Miljömedvetna medborgare.....	24
Delaktighet.....	24
Hälsosamma livsstilar.....	24
Specifika mål.....	24
Naturkunskap.....	24
Medborgardialog.....	24
Naturguide.....	24
Åtgärdsplan för kunskapsspridning och medborgardialog.....	25
G. Skapa en naturlig samlingspunkt för kunskapsspridning.....	25
H. Skapa forum för medborgardialog.....	25

I. Naturguide.....	25
ÖVERGRIPANDE STRATEGIER FÖR NATURVÅRD.....	26
Allas gemensamma ansvar.....	26
Bevara istället för att återskapa.....	26
Förebygga.....	26
Försiktighet.....	26
Lokalisering.....	26
Kompensationsåtgärder.....	26
Kunskapsuppbyggnad.....	27
Framgångsfaktorer för en god och effektiv naturvård:.....	27
Naturvärdesklassning.....	27
RIKTLINJER: Hänsyn vid exploatering.....	28
Hänsynsnivå 1.....	28
Hänsynsnivå 2.....	29
Hänsynsnivå 3.....	30
Vardagslandskapet.....	30
VÄRDEKÄRNOR NATUR.....	30
CHECKLISTA: Hantering av naturvårdsfrågor vid exploatering.....	32
Steg 1 - Avgränsning av plan- eller projekteringsområden.....	32
Steg 2 - Kontroll i fält och bedömning av värden.....	32
Steg 3 - Ekosystemtjänstbedömning.....	32
Steg 4 - Miljöbedömning och Miljökonsekvensbeskrivning.....	32
Steg 5 - Hänsyn vid projektering/exploatering.....	32
Detaljhänsyn vid exploatering.....	33
CHECKLISTA: Ekosystemtjänstbedömning vid exploatering.....	34
Identifiera.....	34
Bedöma.....	36
Verkställa.....	37
CHECKLISTA: Exploatering av brukningsvärd jordbruksmark.....	38
Är jordbruksmarken brukningsvärd?.....	39
Är den aktuella förändrade markanvändningen ett väsentligt samhällsintresse?.....	40
Finns det en alternativ plats?.....	41
Lämplighetsprövning.....	41

## INLEDNING

Naturen i Alingsås kommun är rik och omväxlande, med blandskogsområden, värdefulla ekmiljöer, odlingslandskap, våtmarker samt en mängd sjöar och vattendrag. Det variationsrika landskapet bidrar till goda förutsättningar för en stor artrikedom av växter och djur, det ger också en möjlighet till rekreation och friluftsliv och en god folkhälsa.

Den biologiska mångfalden är en grundläggande förutsättning för vår överlevnad och välfärd. Med detta följer ett ansvar att värna om vår natur, att hejda förlusten av enskilda djur- och växtarter och att bidra till att bevara en variation av fungerande ekosystem.

Naturvård handlar om att skydda och bevara värdefulla naturområden och arter, om att bruka vardagslandskapet på ett sätt som långsiktigt upprätthåller ekosystemens funktioner så att de kan fortsätta leverera alla de ekosystemtjänster som vårt samhälle är beroende av. Naturvård handlar också om att möta människors behov av natur för rekreation och hälsa.

Natur skyddas för att bevara en mångfald av djur och växter, rent vatten, vackra utsikter, varierade landskap och möjligheten för människan att få njuta av allt detta, idag och i framtiden.

### Bakgrund

Alingsås kommun har arbetat med naturvårdsfrågor i många år. Redan 1968 sammanställde Gösta Ström en rad olika inventeringar. Rapporten redovisade en rad områden med naturvärden samt förslag till naturreservat. Kommunens första

Naturvårdsprogram kom 1997 och uppdaterades 2005.

I Alingsås miljömål 2011-2019 – antagen av kommunfullmäktige den 24 november 2010 § 189, gavs uppdraget att:

*”Kommunens naturvårdsprogram uppdateras och kompletteras med en naturvårdsplan (handlingsplan) som anger hur värdefulla kultur- och naturvårdsområden ska utvecklas och skyddas”.*

Arbetet med naturvårdsprogrammet har bedrivits som ett Lokalt Naturvårdsprojekt (s.k. LONA-projekt) och har delfinansierats av länsstyrelsen i Västra Götaland.

### Syfte

I Naturvårdsprogrammet samlas kunskap om naturen i kommunen, områden med höga naturvärden, samt förekomsten av skyddsvärda och rödlistade arter.

Naturvårdsprogrammet ska vara ett underlag och ett handlingsprogram för att skydda och vårda de ur naturvårdssynpunkt värdefulla områden som finns i Alingsås kommun.

För att utveckla och bevara kommunens naturvärden anges specifika mål med strategier, riktlinjer och åtgärder för att kunna uppnå dessa och därmed bidra till att uppfylla det långsiktiga målet.

Naturvårdsprogrammet är därmed ett viktigt underlag att förhålla sig till i all samhällsplanering och myndighetsutövning.

## Omfattning och avgränsning

Naturvårdsprogrammet är en informationskälla för kommunens tjänstemän, politiker och invånare. Här finns information om inventerade naturvärden i kommunen samt information om de mål och inriktningar som Alingsås kommun har fastställt för det kommunala naturvårdsarbetet. Naturvårdsprogrammet ska utgöra hjälpmedel i utredningar för fysisk planering och tillståndsprövning.

De strategier och åtgärder som presenteras i naturvårdsprogrammet gäller i första hand Alingsås kommun som organisation och i kommunens roll som fysisk planerare, markägare och verksamhetsutövare, men också som aktiv naturvårdare. För att uppnå ett helhetsperspektiv måste såväl den kommunala som den privata marken omfattas av naturvårdsprogrammets strategier och åtgärder. Enskilda personer och verksamheter påverkas framför allt i de beslut som fattas av olika myndigheter och aktörer, t.ex. regleringar som sker genom detaljplaneringen.

Redovisningen av värdefulla naturområden är inte heltäckande vilket innebär att djupare naturvärdesinventeringar oftast är nödvändiga, t.ex. i samband med fysisk planering. Naturen är föränderlig,

naturvärden utvecklas och nya värden upptäcks. En omvärdering av värdena kan ske när nya inventeringar och ny kunskap tillkommer. Alla områden som pekats ut i naturvårdsprogrammet har inte formellt skydd, men hänsyn ska tas till dessa områdens naturvärden.

Naturvårdsprogrammet omfattar inte åtgärder för sjöar och vattendrag, då dessa tas upp i kommunens "Handlingsplan för god vattenstatus i Alingsås kommun".

### Åtgärdsplanen

Den åtgärdsplan som presenteras i Del 1 är i mångt och mycket åtgärder som kommunen behöver göra för att komma ikapp och skapa ett bra utgångsläge för att kunna jobba vidare mot det önskade läget, se naturvårdspolicy och naturvårdsvision på nästa sida.

Avsikten är att åtgärderna ska genomföras under perioden 2020 -2025.

### Revidering och uppdatering

Naturvårdsprogrammet och åtgärdsplan bör uppdateras vart 5:e år.

Nästa upplaga ska vara reviderat år 2025.

## Naturvårdsprogrammets olika delar

Naturvårdsprogrammet är uppdelat i tre delar:

### **Del 1 – Mål, åtgärder och strategier 2020 – 2025**

Här preciseras de naturvårdsmål som ska uppnås samt strategier och åtgärder för att kunna uppnå målen.

### **Del 2 – Naturen i Alingsås kommun**

Här görs en djupare beskrivning av naturen i Alingsås kommun och samtliga skyddade områden. Det ges en fördjupad kunskap om biologisk mångfald, ekosystemtjänster, grön infrastruktur och hot mot den biologiska mångfalden, och det görs en redovisning av hotade arter. Här finns också information om lagstiftning och vägledande politiska mål.

### **Del 3 – Objektskatalog**

Här listas en rad olika områden med höga naturvärden.



# NULÄGESANALYS

Här ges en kort och mycket översiktlig beskrivning av naturen i Alingsås kommun. Mer utförlig beskrivning Del 2 – Naturen i Alingsås kommun, samt i Del 3 – Objektskatalog.

## Naturen i Alingsås – kortfattad beskrivning

### Skogslandskapet

Alingsås kommun ligger inom den södra barrskogsregionen, och gränsar i väst till den södra lövskogsregionen. Skogarna i kommunen består till största delen av barrskog, ibland med ett påtagligt inslag av lövskog, framförallt i anslutning till slättbygderna. I Sävås dalgång runt sjöarna Sävången, Mjörn, Anten och Färgen finns några av länets största värdekärnor av ädellövträd.

Skogsbruket har stort inflytande på skogslandskapets utveckling. Det idag dominerande trakthyggesbruket har förvandlat skogslandskapet till stora arealer med homogena granskogar. Granskogen har trängt undan den tidigare förekomsten av lövskog och reducerat variationen och tillgången på livsmiljöer för många arter. Samhällsutvecklingen, med fler vägar och mer bebyggelse, skär av de sammanhängande skogsstråken och bidrar till ytterligare fragmentering av skogslandskapet.

### Odlingslandskapet

Odlingslandskapet i Alingsås kommun är variationsrikt, dalgångarnas och drumlinernas odlingsstråk växlar med en variationsrik skogsbygd. Landskapet har stort inslag av betesmarker, lövdungar, odlingsrösen och stenmurar. De mer omfattande jordbruksbygderna finns i Sävås och Mellbyås vida och bördiga dalgångar, dessa tangerar den vidsträckta slättbygden i Skaraborg.

Den ökade effektiviseringen av jordbruket har lett till större brukningsenheter och intensivare markanvändning, men också att små odlingsmarker har fått växa igen och småbiotoper har försvunnit.

### Våtmarkerna

Mossar av typen svagt välvd högmossa är den vanligaste våtmarkstypen i Alingsås kommun. En liten del utgörs även av myrar av typen kärr, dessa påträffas främst i låglänta områden och längs sjöar och vattendrag. Den norra delen av kommunen innehåller merparten av våra myrmarker, med Högmossen som den största och bäst utvecklade. Många våtmarker har försvunnit på grund av utdikning eller invallning för att effektivisera skogsbruket eller utöka jordbruksmarken. Även vägar och järnvägar har lett till markavvattning och minskade våtmarksytor.

### Växt- och djurlivet

I Alingsås kommun har omkring 220 arter som är rödlistade (hotade eller nära hotade) rapporterats in till ArtPortalen och andra datakällor för hotade arter. Av dessa är 55 % nära hotade och 43 % hotade (dvs. sårbara, starkt hotade, eller akut hotade).

De främsta hoten mot växt- och djurlivet och den biologiska mångfalden är förlusten av livsmiljöer orsakat av intensivt jord- och skogsbruk, väg- och järnvägsbyggnation och bebyggelse, föroreningar från industrier, trafik och hushåll, klimatförändringar och spridning av främmande invasiva arter. En stor variation av arter och naturtyper, dvs en stor biologisk mångfald, är en förutsättning för fungerande ekosystem och en välmående natur.

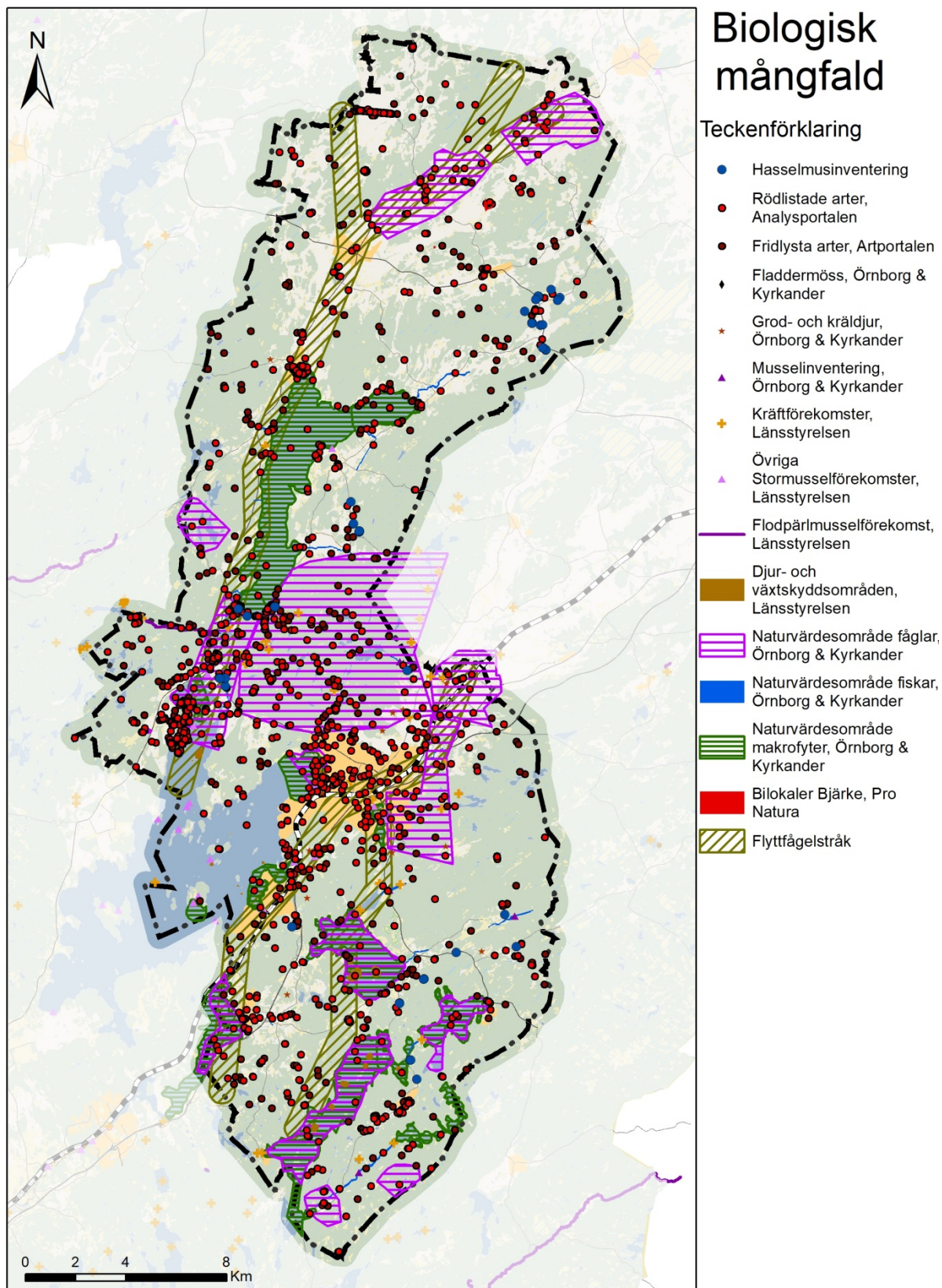
### **Grönområden i tätorterna**

Alingsås tätort är en ”grön stad” med ståtliga trädalléer som kantar Ringgatorna och de bredare esplanaderna i stadskärnan. Sävån med sina lummiga kantzoner rinner som ett blå-grönt stråk genom staden. Det är också längs med Sävån som stadens främsta parker ligger, Brunnsparken, Plantaget och Nohagaparken.

Grönområden i staden har många viktiga funktioner. Det gäller såväl informell grönstruktur, såsom villaträdgårdar, kolonilotter och golfbanor, som parker och de större gröna kilarna i städernas ytterområden. Små och till synes obetydliga grönområden kan spela en stor roll för grönområdenas ekosystemtjänster och stadens biologiska mångfald. Genom att planera för sammankopplade grönområden skapas tillgängliga grönområden för stadens invånare samtidigt som arters rörlighet möjliggörs vilket gynnar den biologiska mångfalden.

Befolkningstillväxten i tätorterna och behovet av bostäder medför att omfattningen av grönområden minskar när tätorterna och städerna växer. Tillväxten av städer och tätorter gör att förutsättningarna för den urbana naturen förändras. Dels växer staden genom förtätning, vilket gör att grönområden ofta får lämna plats för bebyggelse och transportinfrastruktur. Samtidigt växer staden utåt, vilket hotar stora sammanhängande grönområden i utkanten av städer.

I Tillväxtprogram 2017-2026 samt i Översiktsplan 2018, pekas det ut ett antal utvecklingsområden i utkanterna av Alingsås tätort. Dessa är Rothoffskärr, Östra Ängabo, Stadsskogen och Norra Bolltorp. Dessa områden är idag bostadsnära grönområden med stora värden för vardagsrecreationen.



## **VIKTIGA BEGREPP**

- Biologisk mångfald** Biologisk mångfald är ett samlingsbegrepp och innebär genetisk variation hos individerna inom en art, variation mellan olika arter och mellan olika naturtyper och landskap (CBM 2010). Biologisk mångfald finns i naturliga ekosystem som exempelvis skogar och sjöar, såväl som i av människan skapade och påverkade ekosystem, till exempel jordbruk, trädgårdar och parker (CBM 2010; ME 2005).
- Ekosystemtjänster** Ekosystemtjänster är ett sätt att uttrycka vilka nyttor människor får av ekosystemen och den biologiska mångfalden (NV 6733). Det är produkter och tjänster som naturens ekosystem ger oss människor och som bidrar till vår välfärd och livskvalitet. Biologisk mångfald är en grundförutsättning för ekosystemens långsiktiga kapacitet att leverera ekosystemtjänster (NV 6736).
- Grön infrastruktur** Grön infrastruktur är ett ekologiskt funktionellt nätverk av livsmiljöer och strukturer, naturområden samt anlagda element som utformas, brukas och förvaltas på ett sätt så att biologisk mångfald bevaras och för samhället viktiga ekosystemtjänster främjas i hela landskapet (Lst Västra Götaland 2018).

## VILJERIKTNING GÄLLANDE NATURVÄRDEN

I den gällande översiktsplanen, antagen 2018-10-31 (KF § 182), anges följande riktlinjer för naturen i den fysiska planeringen i Alingsås kommun.

- I all planering tas stor hänsyn till de biologiska värdena i grön- och blåstrukturen.
- Grönområden i tätorter och tätortsnära grön- och rekreationsområden värnas.
- I planeringen tas hänsyn till att sambanden i den sammanhängande blå- och grönstrukturen inte bryts.
- Lättillgängliga natur- och friluftsområden ska finnas i närheten av alla orter.
- Kommunen bör arbeta med att bilda naturreservat alternativt kulturresevat som skydd för natur- och kulturvärdena för de i naturvårdsprogrammet utpekade prioriterade naturvårdsobjekt.
- Detaljerade naturvärdesinventeringar ska ligga till grund för planering av ny sammanhållen bebyggelse som berör områden med utpekade naturvärden.
- Vid borttagna värden i samband detaljplanering kan kompensationsåtgärder komma att krävas.
- Park- och gatuträd som tas ned ska ersättas enligt principen "ett träd ner - tre nya upp".
- Inom områden med höga naturvärden ska särskild hänsyn tas till dessa vid förändrad markanvändning. Om områden med höga naturvärden berörs vid planering av ny sammanhållen bebyggelse eller vindkraftetableringar ska noggrannare naturvärdesinventeringar ligga till grund för bedömningarna om bebyggelsens avgränsning och omfattning.
- I den enskilda planeringssituationen då fördjupningar av översiktsplanen tas fram, då detaljplaner upprättas eller vid prövning av enstaka bygglov utanför detaljplan, ska hänsyn tas till värdena i grön- och blåstrukturen utifrån aktuell planeringsnivå och områdenas karaktär och innehåll.

## ALINGSÅS KOMMUNS NATURVÅRDSPOLICY

- Kommunens biologiska resurser, marken<sup>1</sup> och vattnet<sup>2</sup>, ska bevaras i största möjliga utsträckning, samt att de utnyttjas på ett sätt som garanterar biologisk mångfald och ekosystemtjänsters långsiktiga funktion.
  - Värdefulla naturområden med höga naturvärden, skyddsvärda biotoper och lokaler för hotade arter ska skyddas – inte exploateras.
  - Ekosystemtjänster och värdet av dessa ska integreras i beslut där så är relevant.
- Kommunen ska främja rekreation, friluftsliv och naturturism.
  - En god tillgång till rik och varierad natur ska främjas och bevaras.
  - Grönstrukturen i och i anslutning till tätorten ska bevaras och utvecklas.
- Kommunen ska bidra till att allmänhetens kunskap om och förståelse för naturen ökar.
  - God tillgång till bostadsnära naturområden och skolskogar, med goda förutsättningar för lek och naturbaserat lärande.
  - Information om naturen och naturvärden i kommunen ska finnas lättillgänglig för kommunens invånare och besökare.
- Kommunens naturvårdsambitioner ska konkretiseras i ett naturvårdsprogram, som ska utgöra underlag för kommunens fysiska planering.

<sup>1</sup> skog, jordbruksmark, våtmark, allé, parker, m.fl.

<sup>2</sup> sjöar, vattendrag och grundvatten

### Naturvårdsvision

Det ska finnas livskraftiga populationer för alla naturligt förekommande arter i Alingsås kommun. Vi använder landskapet så att det finns en sammanhängande struktur av naturvärdeskärnor, där arter kan spridas mellan livsmiljöer inom kommunen men också till angränsande kommuner. Landskapet utmärks av den variation hos de olika typer av miljöer som är möjlig utifrån de naturgivna förutsättningarna.

## ALINGSÅS KOMMUNS LOKALA MILJÖMÅL

Det övergripande syftet med Alingsås kommuns miljömål (2011-2019) är att:

*”Till nästa generation ska vi lämna över ett samhälle där de stora miljöproblemen är lösta”*

Det innebär att människans påverkan på miljön ska vara långsiktigt hållbar. Vilket betyder att ekosystemens naturliga processer och funktioner ska värnas och bevaras, att arter och naturtyper bevaras och utvecklas.

Alingsås kommuns miljömål är grupperade i tre huvudområden:

<b>Rik natur</b>	<p>Naturen ska skyddas och bevaras så att det unika i Alingsås kommun utvecklas och förvaltas på bästa sätt.</p> <p>Jord- och skogsbruket ska utvecklas på ett hållbart sätt, med hänsyn till den biologiska mångfalden, kulturmiljövärden och sociala värden.</p> <p>Våtmarkernas ekologiska och vattenhushållande funktion i landskapet ska bibehållas och värdefulla våtmarker bevaras för framtiden.</p> <p>Spridningen av kemikalier som kan hota människors hälsa och den biologiska mångfalden ska minska.</p>
<b>Friskt vatten</b>	<p>Vattnet i Alingsås sjöar och vattendrag ska vara rent och skapa förutsättningar för livskraftiga djur- och växtpopulationer.</p> <p>Grundvattnet ska ge en säker och hållbar dricksvattenförsörjning.</p> <p>Påverkade vatten ska i möjligaste mån återställas till sitt ursprungliga tillstånd.</p>
<b>Det goda samhället</b>	<p>Alingsås bebyggda miljö ska utgöra en god och hälsosam livsmiljö ur ett ekologiskt perspektiv och samtidigt bidra till en god regional och global miljö.</p> <p>Byggnader och anläggningar ska lokaliseras och utformas på ett miljöanpassat sätt och så att en långsiktigt god hushållning med mark, vatten och andra resurser främjas.</p> <p>Samhällsstrukturen i Alingsås ska främja miljöanpassade och resurssnåla transporter samt en effektivare energianvändning och nyttjande av förnyelsebara energikällor</p> <p>Utsläppen till luften av växthusgaser eller föroreningar som kan vara skadliga för människor, djur, växter, byggnader, mark eller vatten ska minskas.</p> <p>Tillväxt och utveckling ska vara hållbar från ett ekologiskt perspektiv.</p>

## **ANSVARSFÖRDELNING I KOMMUNEN**

Naturvårdsfrågorna är ofta av ”förvaltningsövergripande” karaktär och beröra ofta olika personers ansvarsområde. En Naturvårdsgrupp skulle kunna fungera som ett forum för samordning och helhetstänkande, förutsatt att tjänstepersoner från olika förvaltningar finns representerad i gruppen.

**DENNA DEL SKA UPPDATERAS UTIFRÅN DEN NYA NÄMNINDELNINGEN. LIKASÅ BEHÖVER ANSVARSFÖRDELNINGEN I ÅTGÄRDSPLANEN SES ÖVER.**

### **Kommunstyrelseförvaltningens ansvar**

Övergripande naturvårdsplanering (ÖP, naturvårdsprogram mm)

Information om naturvårdsarbetet inom ramen för Agenda 2030 arbetet

Utveckling av turism

Bevakning av naturvårdsfrågor vid exploatering av mark och vatten

Bevakning av naturvårdsfrågor i strategiskt kommunövergripande frågor

### **Miljöskyddskontorets ansvar**

Tillsyn enligt miljöbalken

Bevakning av att naturvårdsfrågorna i samband med bygglovsprövning och detaljplaneläggning

Remissvar i frågor som berör kommunens övergripande naturvårdsplanering

Att driva vissa naturvårdsprojekt

### **Tekniska enhetens ansvar**

Bevakning av naturvårdsfrågorna i samband med skötseln av kommunens markområden

### **Samhällsbyggnadsenhetens ansvar**

Bevakning av naturvårdsfrågorna i samband med projektering och utbyggnad av olika exploateringsprojekt

### **Barn- och utbildningsförvaltningens ansvar**

Ge barn och ungdomar tillräckliga kunskaper i naturvård och en positiv känsla för natur och friluftsliv

### **Kultur- och fritidsenhetens ansvar**

Natur och kulturfrågor

Stöd till olika friluftsanläggningar



## **NATURVÅRDSMÅL FÖR ALINGSÅS KOMMUN**

I den här delen följer en rad mål uppdelade i tre teman:

- En rik och levande natur
- Naturanpassad samhällsbyggnad
- Kunskapsspridning och medborgardialog

I varje tema finns först övergripande mål, som är kopplade till de nationella miljömålen, de friluftspolitiska målen och de folkhälsopolitiska målen. Därefter följer specifika mål som i sin tur är kopplade till olika strategiska dokument, exempelvis den nationella strategin för skydd av skog. Efter naturvårdsmålen följer en rad åtgärder som behöver genomföras för att kunna jobba i riktning för att uppnå naturvårdsmålen.

## **MÅL: EN RIK OCH LEVANDE NATUR**

### **Övergripande mål**

#### **Skydd av områden**

Minst 20 procent av Sveriges land- och sötvattensområden ska senast år 2020 bidra till att nå nationella och internationella mål för biologisk mångfald.

#### **Gynnsam bevarandestatus**

Naturtyper och arter med naturlig förekomst i Alingsås kommun har en gynnsam bevarandestatus.

#### **Grön infrastruktur**

Det finns en fungerande grön infrastruktur, som upprätthålls genom en kombination av skydd, återställande och hållbart nyttjande, så att fragmentering av populationer och livsmiljöer inte sker och den biologiska mångfalden i landskapet bevaras.

#### **Biologiskt kulturarv**

Det biologiska kulturarvet är förvaltats så att viktiga natur- och kulturvärden är bevarade och det finns förutsättningar för fortsatt utveckling av värdena.

#### **Motståndskraftiga ekosystem**

Ekosystemen har förmåga att klara av störningar samt anpassa sig till förändringar, som ett ändrat klimat, så att de kan fortsätta leverera ekosystemtjänster.

#### **Främmande arter**

Den biologiska mångfalden hotas inte av främmande arter och genotyper.

### **Specifika mål**

#### **Skogslandskapet**

Skogar med höga naturvärden ska skyddas från avverkning.

Arealen äldre lövrik skog, arealen gammal skog och mängden hård död ved ska öka på produktiv skogsmark.

#### **Odlingslandskapet**

Odlingslandskapet är öppet och variationsrikt med betydande inslag av hävdade naturbetesmarker och slåtterängar, småbiotoper och vattenmiljöer, som erbjuder livsmiljöer och spridningsvägar för vilda växt- och djurarter.

#### **Våtmarkerna**

Våtmarker är återskapade, i synnerhet där aktiviteter som exempelvis dränering och torvtäkter har medfört förlust och fragmentering av våtmarker och arter knutna till våtmarker har möjlighet att sprida sig till nya lokaler inom sina naturliga utbredningsområden.

#### **Växt- och djurlivet**

De ekologiska sambanden har stärkts så att skyddade och på andra sätt bevarade områden och biotoper är väl förbundna och integrerade i landskapet, genom att den gröna infrastrukturen har utvecklats och förstärkts.

Värdefulla livsmiljöer har återställts så att statusen för de i Alingsås kommun förekommande hotade arter har förbättrats, samt att den genetiska variationen inom och mellan populationerna är tillräcklig för livskraftiga populationer.

## Åtgärdsplan för en rik och levande natur

### A. Värdefulla områden och värdeelement ska skyddas.

#### **A1. Naturreservat eller biotopskyddsområde ska inrättas för de i kommunen mest värdefulla värdekärnorna, dvs. de objekt som i naturvårdsprogrammet har naturvärdesklass A.**

Föreslag på prioriterade objekt för naturreservat (se lista i Del 2):

- Ekåsaryd, eventuellt tillsammans med Dammsjöås (natur/kulturresevat)
- Högmossen
- Rödeneplatån, utgångspunkten är Stora och Lilla Ulvemossen och området runt dessa.
- Risveden - Klevsjöområdet
- Stora Halö och Stora Torstö

Föreslag på prioriterade objekt för biotopskyddsområde:

- Tillfällan
- Kullabo

**Ansvarig:** Kommunfullmäktige i samarbete med Miljöskyddsnämnden och Kommunstyrelsen

#### **A2. Nya naturminnen ska inrättas.**

- Ta fram underlag för att kunna peka ut skyddsvärda träd till nya naturminnen.
- Inrätta minst 2 nya naturminnen.

**Ansvarig:** Kommunfullmäktige i samarbete med Miljöskyddsnämnden och Kommunstyrelsen

### B. Spridningsmöjligheterna för växter och djur ska stärkas i landskapet.

#### **B1. Förbättra kunskapsunderlaget för att kunna skydda, utveckla och restaurera.**

Följande åtgärder behövs för att förbättra kunskapsunderlaget:

- Objekten i Naturvårdsprogrammets objektskatalog där naturvärdet är klassat utifrån olika inventeringar, exempelvis lövskogsinventering + ängs- och betesmarksinventering, behöver vägas samman och visas som ett objekt i GIS.
- Objekten i Naturvårdsprogrammet behöver nyinventeras i fält för att uppdatera statusläge och utvecklingspotential.
- Ängs- och betesmarksinventeringen från 2004 behöver uppdateras med fältinventeringar som visar områdets hävdkvalitet och förekomst av olika arter.
- Skogsområden med naturskogskaraktär i barrskogslandskapet behöver kartläggas.
- Lövskogsområden med värdekärnor av ädellöv behöver följas upp.
- Kunskapen om förekomst av känsliga och skyddsvärda arter behöver förbättras.

**Ansvarig:** Miljöskyddsnämnden med stöd av Kommunfullmäktige

#### **B2. Identifiera ansvarsarter och ansvarsnaturtyper**

- Ett underlag för vilka som är kommunens ansvarsarter och ansvarsnaturtyper behöver tas fram.
- Åtgärdsprogram behöver upprättas för dessa arter, alternativt följa de av länsstyrelsen redan framtagna åtgärdsprogram för de specifika arterna och naturtyperna. I åtgärdsprogrammet ska ansvarsarternas långsiktiga krav och viktiga processer för ansvarsnaturtyperna definieras. Värdefulla landskap för dessa arter och naturtyper i kommunen ska identifieras och en beskrivning av vilken hänsyn som är viktig inom dessa landskap ska finnas med.

**Ansvarig:** Miljöskyddsnämnden

### **B3. Analysera grön infrastruktur.**

Med ett förbättrat kunskapsunderlag kan nya analyser av grön infrastruktur göras, inklusive spridningsmöjligheter för olika arter.

**Ansvarig:** Miljöskyddsnämnden med hjälp av GIS-enheten

### **43. Utveckla och restaurera värdefulla naturmiljöer.**

Förslag på åtgärder:

- Verka för fortsatt hävd av befintliga slåtterängar, samt restaurera och nyskapa ängsmarker.
- Restaurera våtmarker, exempelvis genom att diken fylls igen.
- Skyddsvärda träd och ersättningsträd till dessa, ska frihuggas.
- Blomrika miljöer för pollinerare kan skapas genom att omvandla tätortsnära gräsmarker till slåtterängar.
- Genomföra åtgärder så att bevarandestatus för kommunens ansvarsarter och ansvarsnaturtyper förbättras.

**Ansvarig:** Tekniska nämnden i samarbete med Miljöskyddsnämnden

### **B5. Motverka spridning av invasiva främmande arter.**

Förslag på åtgärder:

- Kontinuerligt röja undan de invasiva främmande arter som finns på kommunens mark, samt de av kommunen förvaltade områden.
- Skapa möjligheter för privatpersoner att bli av med avfall från invasiva främmande arter.

**Ansvarig:** Tekniska nämnden

## **C. Förvaltning av skyddade och skyddsvärda områden och värdeelement för att bevara skyddsvärda naturtyper och arter.**

### **C1. Tillsyn av skyddade områden**

- Naturresevat
- Biotopskyddsområden
- Djurskyddsområden
- Naturminnen
- m.fl.

**Ansvarig:** Miljöskyddsnämnden

### **C2. Uppdaterade skötselplaner**

Tillsynen kan leda till att skötselplanerna för ovan nämnda behöver revideras.

**Ansvarig:** Tekniska nämnden i samarbete med Miljöskyddsnämnden

#### **Åtgärderna främjar bl.a. följande ekosystemtjänster:**

- Livsmiljöer
- Primärproduktion
- Livsmedel, råvaror och bioenergi
- Skadedjursbekämpning
- Pollinering
- Genetiska resurser
- Stadig och säker mark
- Klimatreglering
- Kollagring
- Översvämningsskydd
- Vattenrening
- Vattenreglering och vattenmagasinering
- Naturupplevelser, rekreation och turism
- Forskning och utbildning



#### **Åtgärderna bidrar främst till att nå miljömålen:**

- Levande skogar
- Ett rikt odlingslandskap
- Myllrande våtmarker
- Ett rikt växt- och djurliv



#### **Åtgärderna bidrar främst till följande globala mål:**

- 6. Rent vatten och sanitet
- 15. Ekosystem och biologisk mångfald

# MÅL: NATURANPASSAD SAMHÄLLSBYGGNAD

## Övergripande mål

### Hållbar samhällsplanering

Helhetsperspektiv på hållbar utveckling där även de ekologiska aspekterna genomsyrar samtliga politikområden.

### Grön infrastruktur

Sambandet mellan grönområden i tätorter och grönområden på landsbygden är planerade utifrån ett grönstråksperspektiv, med fokus på spridningsmöjligheter för växter och djur.

### Natur- och grönområden i tätorter

Tätortsnära natur- och grönområden värdefull för friluftslivet, kulturmiljön och den biologiska mångfalden värnas och tillgängliggörs.

### Synliggjorda ekosystemtjänster

Värdet av biologisk mångfald och ekosystemtjänster ska senast år 2018 vara allmänt kända och integrerade i ekonomiska ställningstaganden, politiska avväganden och andra beslut i samhället där så är relevant och skäligt.

### Integrering av stadsgrönska och ekosystemtjänster i urbana miljöer

Stadsgrönska och ekosystemtjänster i den urbana miljön ska tillvaratas och integreras vid planering, byggande och förvaltning i städer och tätorter.

## Specifika mål

### Bevara tätortsnära skog- och jordbruksmark

Städer, tätorter och annan bebyggd miljö, anläggningar och transportinfrastruktur ska utvecklas utan att tätortsnära skogsmark som har högt ekologiskt eller socialt värde eller att tätortsnära brukningsvärd jordbruksmark tas i anspråk så att möjligheten till stadsnära odling och att rekreation inte försämras.

### Bostadsnära natur

Avståndet till närmsta tillgängliga grönområde om minst 1 ha, ska inte vara större än 300 meter från bostäder, skolor och förskolor. Det är viktigt att den bostadsnära naturen innehåller kvaliteter så att den kan tillfredsställa människans behov av rofylldhet, naturupplevelse, lek och umgänge.

### Säkerställa ekosystemtjänster i den byggda miljön

Tillvarata, skapa, utveckla, och stödja de ekosystemtjänster som bidrar till vår välfärd och livskvalitet. I den byggda miljön kan det handla om ekosystemens förmåga att rena luft, sänka temperaturer, ta hand om dagvatten och erbjuda rekreativa och hälsosamma miljöer. Ekosystemtjänster ska synliggöras i översiktsplaner, detaljplaner och vägplaner.

### Naturanpassade lösningar

Bebyggelse och infrastruktur ska anpassas efter naturens förutsättningar. Åtgärder för att t.ex. förebygga effekter av klimatförändringar, så som t.ex. erosionsskydd, översvämningsskydd, mm., ska vara naturbaserade.

## Åtgärdsplan för en naturanpassad samhällsbyggnad

### **D. Värdefulla områden och värdeelement ska inte exploateras.**

#### ***D1. Använda GIS-baserade naturvårdsdatabaser och naturvårdsprogram i fysisk planering***

- Uppdatera underlaget i naturvårdsdatabasen regelbundet minst varje år.
- Naturvärdesinventeringar genomförda i samband med detaljplaner och annan fysisk planering ska samlas på ett ställe och kartsikt skall göras tillgängliga i GIS.

**Ansvarig:** Samhällsbyggnadsnämnden

#### ***D2. Hänsynsnivåer ska beaktas vid exploatering.***

- Checklistan i detta dokument ska följas.
- Checklistan ska utvärderas och revideras inför nästa upplaga av naturvårdsprogram.

**Ansvarig:** Samhällsbyggnadsnämnden

#### ***D3. Naturvärdesinventering ska genomföras vid fysisk planering, speciellt detaljplaner och planprogram som antas medföra betydande miljöpåverkan.***

- Samråd med kommunekologen ska ske för bedömning om planen antas medföra betydande miljöpåverkan.
- Utvärdering av naturvärdesinventeringens resultat ska ske i samråd med kommunekologen.

**Ansvarig:** Samhällsbyggnadsnämnden

### **E. Säkra tillgången till bostadsnära natur**

#### ***E1. Skydda och utveckla tätorters grönområden***

- Upprätta grönstrukturplaner för tätorterna som del i eller kopplat till ÖP eller FÖP.

**Ansvarig:** Samhällsbyggnadsnämnden

#### ***E2. Skydda och utveckla grönområden i anslutning till skolor och förskolor.***

- Analysera förekomsten av grönområden i anslutning till skolor och förskolor.
- Peka ut grönområden och ge dessa benämningen skolskogar.
- Skolskogarna ska ingå i grönstrukturplanerna för tätorterna.

**Ansvarig:** Samhällsbyggnadsnämnden, Tekniska nämnden och Barn- och ungdomsnämnden.

### **F. Naturanpassning i exploatering av mark och vatten**

#### ***F1. Ekosystemtjänstbedömning ska genomföras vid fysisk planering, speciellt detaljplaner och planprogram***

- Checklistan i detta dokument ska följas som ett första steg innan bättre alternativ har arbetats fram.
- Checklistan ska utvärderas och revideras inför nästa upplaga av naturvårdsprogram.

**Ansvarig:** Samhällsbyggnadsnämnden tillsammans med Miljöskyddsnämnden

#### ***F2. Klimatanpassning***

- En klimatanpassningsplan bör upprättas. Exempel på naturanpassade lösningar finns i Länsstyrelsen skrift Naturbaserade lösningar mot översvämning och i rapporten Naturanpassade åtgärder mot översvämning.
- En person ansvarig för klimatanpassningsfrågorna i kommunen bör tillsättas.

**Ansvarig:** Kommunstyrelsen

### **F3. Stärkt satsning på pilotprojekt**

- Pilotprojekt i syfte att testa olika lösningar för att stärka ekosystemtjänster och klimatanpassning samt samla kunskap om hur olika lösningar fungerar bör genomföras.

**Ansvarig:** Samhällsbyggnadsnämnden och Kommunstyrelsen

#### **Åtgärderna främjar bl.a. följande ekosystemtjänster:**

- Lokalklimat och renare luft
- Klimatanpassning
- Grön infrastruktur
- Kulturarv
- Stadsodling
- Naturupplevelser
- Hälsa och rekreation



#### **Åtgärderna bidrar främst till att nå miljömålen:**

- God bebyggd miljö
- Ett rikt växt- och djurliv



#### **Åtgärderna bidrar främst till följande globala mål:**

3. God hälsa och välbefinnande
6. Rent vatten och sanitet
11. Hållbara städer och samhällen
13. Bekämpa klimatförändringarna
15. Ekosystem och biologisk mångfald

## **MÅL: KUNSKAPSSPRIDNING OCH MEDBORGARDIALOG**

### **Övergripande mål**

#### **Miljömedvetna medborgare**

Miljömedvetna alingsåsare som bidrar i omställningen till ett hållbart samhälle, där ekologiska aspekter och naturanpassade lösningar och livsstilar är självklara.

#### **Delaktighet**

Medborgare som känner delaktighet i förvaltningen av deras livsmiljö är mer ansvarstagande och hänsynstagande gentemot sin närmiljö. Genom delaktighet skapas samhörighet och välmående medborgare. Medborgare och ideella föreningar sitter dessutom med en stor kunskap gällande naturen i kommunen, naturvärden och naturvården, denna kompetens ska tas tillvara.

#### **Hälsosamma livsstilar**

Det finns tillräckligt med god och tillgänglig närmiljö som inspirerar till vistelser i naturen. Att vistas i naturen är hälsofrämjande, och bidrar till både fysiskt och psykiskt välmående. Människor som vistas mycket i naturen blir dessutom mer miljömedvetna, vilket gynnar omställningen till ett hållbart Alingsås.

### **Specifika mål**

#### **Naturkunskap**

Folkbildning för samtliga medborgare i kommunen, som förklarar varför vi behöver biologisk mångfald och fungerande ekosystem, och hur var och en kan bidra till en rik och varierad natur.

#### **Medborgardialog**

Regelbundna träffar med ideella föreningar och medborgare för kunskapsutbyte gällande naturen, arterna och naturvården i Alingsås kommun.

#### **Naturguide**

Intressanta naturområden, utflyktsmål, vandringsleder m.m. ska samlas i en naturguide som är tillgänglig för medborgare och besökare.



# Åtgärdsplan för kunskapsspridning och medborgardialog

## G. Skapa en naturlig samlingspunkt för kunskapsspridning

### **G1. Utred befintliga forum för att förstärka dessa**

**Ansvarig:** Kommunstyrelsen

### **G2. Inrätta ett ekomuseum eller naturrum**

**Ansvarig:** Kommunstyrelsen

## H. Skapa forum för medborgardialog

### **H1. Regelbundna fysiska träffar med ideella föreningar och medborgare där förslag kan ges och återkoppling kan ske.**

**Ansvarig:** Miljöskyddsnämnden

### **H2. Plattform för medborgarförslag**

Den befintliga plattformen för medborgarförslag ses över, alternativt att det skapas en separat plattform för naturvårdsfrågor.

**Ansvarig:** Kommunstyrelsen i samarbete med Miljöskyddsnämnden

## I. Naturguide

### **I1. Den befintliga naturguiden på kommunens hemsida uppdateras**

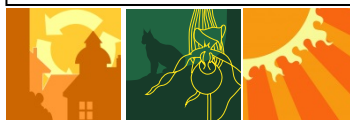
**Ansvarig:** Miljöskyddsnämnden i samarbete med kultur- och fritidsnämnden

### **I2. En populärvetenskaplig kortversion av naturguiden trycks upp och sprids på lämpliga platser i kommunen.**

**Ansvarig:** Miljöskyddsnämnden i samarbete med kultur- och fritidsnämnden

#### **Åtgärderna främjar bl.a. följande ekosystemtjänster:**

- Lokalklimat och renare luft
- Kulturarv
- Naturupplevelser
- Hälsa och rekreation



#### **Åtgärderna bidrar främst till att nå miljömålen:**

- God bebyggd miljö
- Ett rikt växt- och djurliv
- Begränsad klimatpåverkan



#### **Åtgärderna bidrar främst till följande globala mål:**

3. God hälsa och välbefinnande
11. Hållbara städer och samhällen
13. Bekämpa klimatförändringarna
15. Ekosystem och biologisk mångfald

## ÖVERGRIPANDE STRATEGIER FÖR NATURVÅRD

Som komplement till naturvårdsmål och åtgärder följer här en rad med strategier som ska tillämpas i strävan mot att uppnå naturvårdsmålen och skapa en rikare biologisk mångfald.

### Allas gemensamma ansvar

Naturen med dess mångfald av arter och naturtyper är allas vårt hem och vår livsmiljö, därmed har vi, var och en, ett gemensamt ansvar att bevara, vårda och värna om den biologiska mångfalden.

Naturvårdsarbetet behöver ses ur ett landskaps- och ekosystemtjänstperspektiv. Att vårda och värna om våra naturmiljöer och dess mångfald är därför en fråga som berör hela samhället. Ansvaret delas av markägare, brukare, kommunen och andra myndigheter, också den enskilda människan är en viktig aktör. Med naturen och dess förutsättningar som utgångspunkt kan vi tillsammans bidra till kunskapsuppbyggnad och naturbaserade lösningar för utveckling.

Naturvårdsarbetet i Alingsås kommun kan inte bedrivas som en isolerad företeelse utan kräver samarbete mellan olika politikområden, exempelvis fysisk planering, folkhälsa, skola och äldreomsorg. Samförstånd är en förutsättning för ett lyckat resultat.

### Bevara istället för att återskapa

En viktig utgångspunkt för att kunna bevara livskraftiga bestånd av arter är att det är klokare och billigare att bevara och restaurera befintliga livsmiljöer, än att kompensera eller försöka återskapa när de har försvunnit.

#### Förebygga

Det är en prioriterad uppgift att bevara områden med hög biologisk mångfald och värna om de hotade och sällsynta arter som finns i vardagslandskapet, samt att utöka livsmiljöerna i anslutning till dessa. Restaureringar är effektivare om de sker nära områden med höga naturvärden.

#### Försiktighet

Försiktighetsmått och skyddsåtgärder måste alltid vidtas för att förebygga, hindra eller motverka att en verksamhet eller åtgärd medför skada eller olägenhet för människors hälsa eller miljön (MB kap 2 § 3).

#### Lokalisering

Alla verksamheter och åtgärder som tar mark- eller vattenområden i anspråk och som kan ha negativ effekt på naturvårdens bevarandevärden, bör lokaliseras till områden där den negativa påverkan blir så liten som möjligt (MB kap 2 § 4).

#### Kompensationsåtgärder

I miljöbalken finns krav på att den som gör intrång i naturvårdsintressen ska kompensera förlusten av bevarandevärden. Kompensationsåtgärder ska dock ses som något som blir aktuellt först när förebyggande av förlust av naturvärden inte lyckats.

## **Kunskapsuppbyggnad**

Naturvården har en folkbildningsuppgift i att förklara varför vi behöver biologisk mångfald och fungerande ekosystem och hur var och en kan bidra till en rik och varierad natur. Det handlar också om att tillvarata de traditionella kunskaperna om hur naturens resurser utnyttjas långsiktigt hållbart.

## **Framgångsfaktorer för en god och effektiv naturvård:**

- Politisk vilja och prioritering för att ge stöd till kommunens naturvårdsarbete
- Tillräckligt med kunskapsunderlag
- Resurser och kompetens
- Tydliga riktlinjer och mål för naturvård
- Helhetsbild och samordning mellan förvaltningar, lokala aktörer och grannkommuner för en hållbar landskapsplanering.

## **Naturvärdesklassning**

Vid klassificeringen av de områden som pekas ut i naturvårdsprogrammets objektskatalog (Del 2) har de biologiska värdena varit de primära kriterierna för klassificeringen. Aspekter som geologiska värden, friluftslivs- och kulturvärden har vägts in i bedömningen.

Objekten är klassade i en tregradig skala A-C, där

- A är högsta naturvärde
- B är mycket högt naturvärde
- C är högt naturvärde.

I Objektskatalogen anges även naturvärdesklassningar från Länsstyrelsen, exempelvis ängs- och betesmarksinventering, lövskogsinventering, m.fl. Denna naturvärdesklassning har också en tregradig skala 1-3 där

- 1 är högsta naturvärde (motsvarar A)
- 2 är mycket högt naturvärde
- 3 är högt naturvärde.

Dessa naturvärdesklassningar har utgjort grunden i klassningen av naturvärden, ytterligare lokala värden kan innebära att kommunens klassning ser annorlunda ut.

Marken som blivit klassade i naturvårdsprogrammet innehåller mycket viktiga naturvärden antingen vetenskapliga eller rekreativa. Exploateringar och verksamheter skall därför så långt som möjligt undvikas i dessa områden.

## **RIKTLINJER: Hänsyn vid exploatering**

För att underlätta arbetet med samhällsplaneringen i förhållande till naturvårdsprogrammet, anges riktlinjer för hänsynsnivå utifrån områdets naturvärden. Hänsynsnivåerna innebär olika grad av hänsyn som ska tas i samband med exploateringar. Ju högre naturvärde ett område har desto större grad av hänsyn behöver tas.

Vid all hantering av exploatering, tillståndsprövning och skötselplanering ska riktlinjerna för gällande hänsynsnivå följas. Riktlinjerna får endast frångås om en ny naturvärdesinventering tydligt visar att klassningen ej är befogad. Vid en sådan bedömning skall samråd ske med berörda myndigheter, t.ex. länsstyrelsen eller skogsstyrelsen.

Vid allt arbete inom områden som blivit klassade i naturvårdsprogrammet gäller det att arbeta med försiktighet. Även vid mindre åtgärder så som fällning av enstaka träd, vassröjning, dikesrensning m.m., bör någon med naturvårdskompetens tillfrågas.

### **Hänsynsnivå 1**

Områden inom hänsynsnivå 1 är:

- Områden med naturvärdesklass A i Naturvårdsprogrammet del 2 - objektsbeskrivning.
- Skyddade områden (naturreservat, naturminnen, områden med landskapsbildsskydd, fågelskyddsområden, strandskyddsområden, områden med naturvårdsavtal samt biotopskyddade områden och objekt).
- Natura 2000-områden.
- Områden med mycket höga naturvärden (klass 1) i Ängs- och betesmarksinventeringen.
- Ädellövskogar, våtmarker och sumpskogar med mycket höga naturvärden (klass 1).
- Nyckelbiotoper
- Lokaler för hotade arter (CR/EN/VU)

#### ***Riktlinjer***

Ny exploatering i områden med hänsynsnivå 1 får inte förekomma med hänsyn till de mycket höga naturvärdena. Exploatering i tät anslutning till områdena får ej ske så att naturvärdena hotas.

#### ***Undantag***

1. Mindre byggnationer som tillåts i reservatsbestämmelserna.
2. Länsstyrelsen eller miljödomstolen kan ge tillstånd till mindre ingrepp i Natura 2000-område som inte skadar de utpekade värdena.
3. Inom strandskyddsområde får kommunen eller länsstyrelsen med stöd av Miljöbalken 7:18 bevilja dispens om det finns särskilda skäl, men ”endast om det är förenligt med strandskyddets syfte”.
4. För ett s.k. generellt biotopskydd, t.ex. samtliga stenmurar i odlingslandskapet, gäller att exploatering ska undvikas. Möjlighet finns att söka dispens hos länsstyrelsen för mindre ingrepp.
5. För exploatering i områden som klassats med högsta naturvärdesklass (klass 1 eller A) i naturvärdesinventeringarna ovan får exploatering endast ske om en ny naturvärdesinventering tydligt visar att klassningen inte är befogad. Vid en sådan bedömning ska samråd ske med den berörda myndigheten (länsstyrelsen eller skogsstyrelsen).

## Hänsynsnivå 2

Områden inom hänsynsnivå 2 är:

- Områden med naturvärdesklass B i Naturvårdsprogrammet del 2 - objektsbeskrivning.
- Ädellövskogar, våtmarker och sumpskogar med höga naturvärden (klass 2).
- Objekt med naturvärden enligt skogsstyrelsen.
- Lokaler för missgynnade (NT) eller i övrigt sällsynta arter.
- Riksintressen för naturvård, kulturvård eller friluftslivet.
- Artrika vägkanter enligt Vägverkets inventering.
- Närströvområden i anslutning till tätorter enligt översiktsplanen.
- Gröna kilar.
- I övrigt lokalt värdefulla områden som kartläggs i samband med detaljplaneläggning eller olika tillståndsärenden.

### **Riktlinjer**

Omfattande exploatering, såsom ny detaljplan, får inte förekomma i områden med hänsynsnivå 2.

Mindre omfattande exploateringar, såsom nya byggnader, bostadshus, mm., bör inte förekomma, men kan tillåtas om åtgärden tillgodoser starka allmänna intressen som inte kan tillgodoses på andra sätt, och får bara ske om åtgärden kan utföras på ett sådant sätt att utpekade värden inte påtagligt skadas.

Även exploatering i närheten av områden med hänsynsnivå 2 ska ske med hänsyn till naturvärden.

### **Undantag**

1. För närströvområden kan det i vissa fall bli aktuellt med ändrade gränsdragningar. Detta ska då föregås av en särskild studie som motiverar sådana ändringar från naturvårds- och friluftslivssynpunkt.
2. För värdefulla naturområden eller områden som klassats i naturvårdsinventeringar som nämns ovan kan i vissa fall exploatering kombineras med bevarandeåtgärder så att naturvärdena gynnas. Vid en sådan bedömning ska samråd ske med den berörda myndigheten (länsstyrelsen eller skogsstyrelsen).
3. Omvärdering av områden enligt ovan kan göras endast om en ny naturvärdesinventering tydligt visar att den gamla klassningen eller avgränsningen inte är befogad. Även vid en sådan bedömning ska samråd ske enligt ovan.
4. För de ganska stora områden som utgör riksintressen för naturvärden och friluftslivet gäller enligt miljöbalken att de ska skyddas mot åtgärder som ”påtagligt kan skada natur- och kulturmiljön”. Under förutsättning att detta villkor klaras kan möjligen en något mer omfattande exploatering än för andra områden med hänsynsnivå 2 accepteras för mark med riksintresse belägen intill samlad bebyggelse. Observera att ett område både kan vara av riksintresse och dessutom omfattas av olika inventeringar eller skydd enligt hänsynsnivå 1 eller 2, då gäller inte detta undantag.
5. Tillbyggnader på befintliga byggnader får göras om tillbyggnaden är mindre än 50 % av den befintliga byggnaden och om tillbyggnaden inte innebär att hemfridszonen utökas.

## Hänsynsnivå 3

Områden inom hänsynsnivå 3 är av betydelse ur ett landskapsperspektiv:

- Områden med naturvärdesklass C i Naturvårdsprogrammet del 2 - objektsbeskrivning.
- Regionalt värdefulla odlingslandskap.
- Lövskogs- eller våtmarksobjekt klass III.
- Ängs- och betesmarker som klassats som restaurerbara i Jordbruksverkets inventering.

### **Riktlinjer**

Vid all exploatering ska extra stor försiktighet iakttas med hänsyn till de speciella värden som pekats ut för dessa områden.

Spridningskorridorer och grön infrastruktur ska också beaktas med stor hänsyn.

## Vardagslandskapet

Områden som omfattas av begreppet vardagslandskapet är all den mark som inte omfattas av någon av hänsynsnivåerna ovan. Dessa naturområden, produktionsskogar, jordbruksmark, trädgårdar, grönområden, m.m. har stor betydelse för den gröna infrastrukturen och för landskapsbilden. Den gröna infrastrukturen och landskapsbilden är viktig för arters och människors möjlighet att röra sig sammanhängande mellan områden med högre naturvärden.

### **Riktlinjer**

Checklistan för hantering av naturvårdsfrågor vid exploatering ska följas.

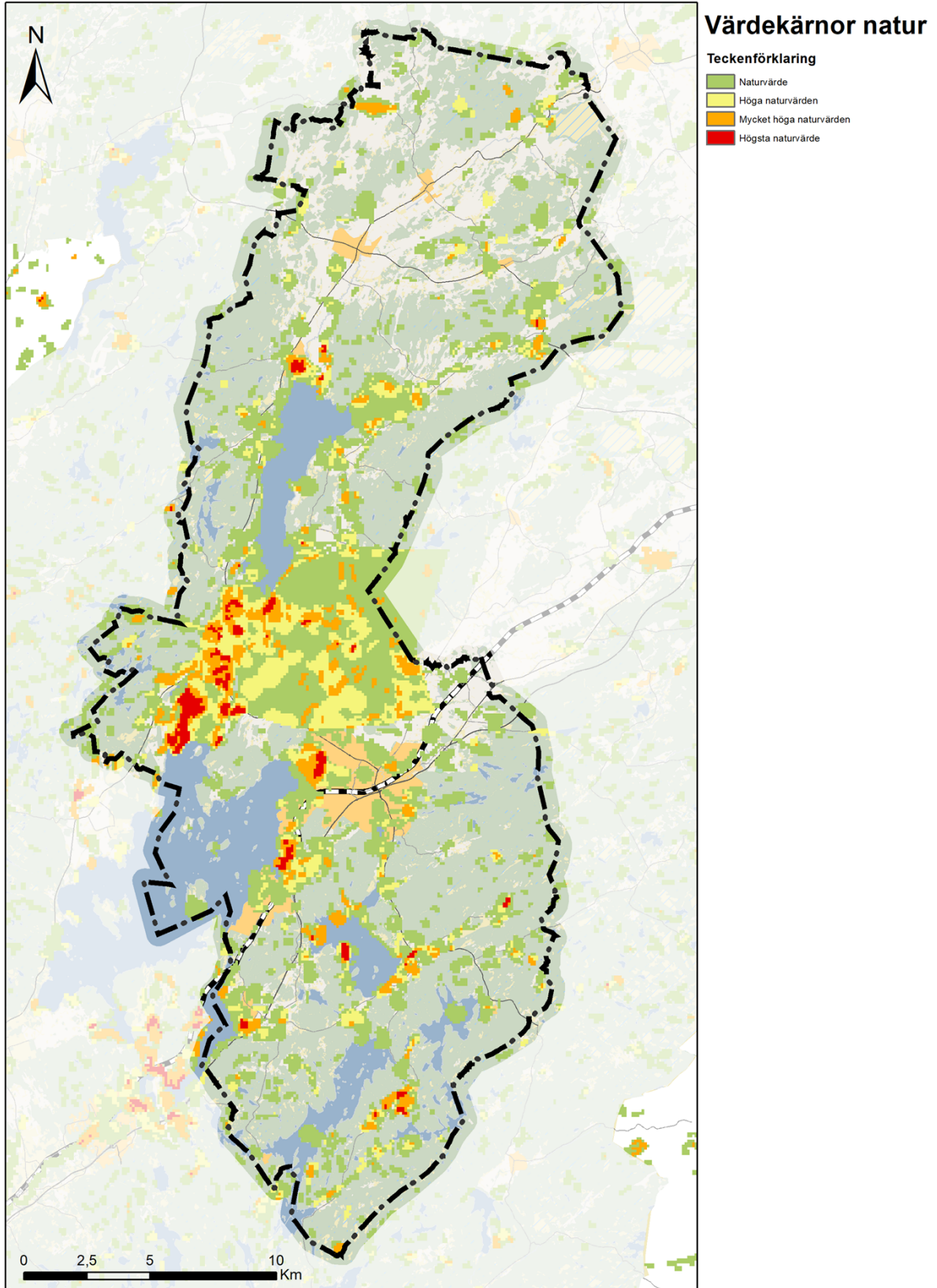
## VÄRDEKÄRNOR NATUR

Bilden på nästa sida är en analys där samtliga inventerade områden har viktats och lagts ihop. Områdena har fått ett värde från 1 till 4 där en 1:a motsvarar att området har naturvärden och upp till en 4:a som innebär högsta naturvärde. I vissa områden finns flera olika inventeringar och flera olika värdeklasser dessa har då summerats och ju högre siffra desto mer värdefullt kan området anses vara ur naturvårdssynpunkt. Det är dock inte hela sanningen, eftersom inventeringar och framförallt observationer av skyddsvärda arter oftast görs i områden som redan beaktas som värdefulla.

Resultatet innebär att röda områden med högsta naturvärden i kartan på nästa sida är områden som bör vara skyddade då naturvärdena här är unika. I övrigt kan klasserna mycket höga naturvärden, höga naturvärden och naturvärden, indikera att ju högre naturvärde desto mer skyddsvärt, men det går inte helt säkert att säga att det inte finns högre naturvärden än redan noterade. Naturvärdesinventeringar är därför ytterst viktiga vid exploatering inom alla typer av naturområden.

I kartan motsvarar värdeklass hänsynsnivå på följande sätt:

Naturvärden	–	hänsynsnivå 2
Höga naturvärden	–	hänsynsnivå 2
Mycket höga naturvärden	–	hänsynsnivå 1
Högsta naturvärde	–	hänsynsnivå 1



## **CHECKLISTA: Hantering av naturvårdsfrågor vid exploatering**

I samband med exploatering, t.ex. fysisk planering och olika tekniska projekt i kommunen är det viktigt att det är enkelt att kunna hämta digital information om vilka värdefulla natur- och rekreationsområden som berörs i ett aktuellt område. Under rubriken ”Detaljhänsyn vid exploatering” nedan, ges några konkreta exempel på hänsyn till natur- och friluftslivsvärden som kan tas då t.ex. en detaljplan ska upprättas.

### **Steg 1 - Avgränsning av plan- eller projekteringsområden**

Plan- eller projekteringsområdet kontrolleras mot kommunens digitala kartdatabas och de naturvärden som finns angivna där. Ofta kan justeringar av planen utifrån naturvärden och andra naturbaserade förutsättningar göras redan i detta skede.

### **Steg 2 - Kontroll i fält och bedömning av värden**

Eftersom den digitala kartdatabasen inte kan ge en fullständig bild av områdets naturvärden behöver oftast en kontroll i fält göras. Tidigare oupptäckta värden kan finnas som bör föranleda anpassningar och förändringar i planerna. Särskild uppmärksamhet bör ägnas sådana miljöer som kan utgöra viktiga delar av kommunens naturvärden – t.ex. betade ekhagar, slåtterängar, eller områden som omfattas av biotopskydd för småmiljöer inom odlingslandskapet.

Slutsatserna från kontrollen av naturvärden i fält, ska utmynna i en bedömning av naturvärdena inom det aktuella området och om planen kan antas medföra betydande miljöpåverkan (6 kap. 11 § MB, 4–5; 7 §§ MKB-förordningen (SFS 1998:905)). Vid bedömningen ska kriterierna i bilaga 4 i MKB-förordningen beaktas.

### **Steg 3 - Ekosystemtjänstbedömning**

I samband med behovsbedömningen ska en bedömning av områdets ekosystemtjänster göras, som belyser de ekosystemtjänster som finns på platsen idag samt vilka behov som finns i framtiden. Bedömningen ska göras gällande vilka ekosystemtjänster som ska skyddas eller stärkas, om det finns behov av att skapa ekosystemtjänster som inte finns på platsen idag, eller om det finns en avvägning mot andra intressen som medför att ekosystemtjänster inte kan bevaras inom planområdet, och därmed kan behöva kompenseras på annan plats. Under rubriken ”Checklista: Ekosystemtjänstbedömning” nedan ges ett exempel på arbetsgång.

### **Steg 4 - Miljöbedömning och Miljökonsekvensbeskrivning**

I många fall räcker det med en enklare miljöbedömning utan särskild formell status. I de fall då planen bedöms medföra betydande miljöpåverkan behöver det upprättas en miljökonsekvensbeskrivning (MKB) enligt Miljöbalken (SFS 1998:808) eller Plan- och bygglagen (SFS 2010:900). Miljökonsekvensbeskrivningen ska kompletteras med ekosystemtjänstbedömningen. Slutsatserna från steg 2 och 3 arbetas in i MKB:n. Planen kan behöva justeras efterhand som ny kunskap växer fram utifrån MKB:n och ekosystemtjänstanalysen.

### **Steg 5 - Hänsyn vid projektering/exploatering**

För att försäkra sig om att hänsyn till naturvård och friluftsliv verkligen tas även i utbyggnadsskedet behöver ansvaret för dessa frågor tydliggöras. I t.ex. ett exploateringsavtal eller en miljöplan för ett tekniskt projekt bör en obligatorisk punkt finnas med som tar upp dessa frågor och vem som ansvarar för dem. Där kan även ingå krav på återrapportering från entreprenören till kommunen, liksom en klausul om vitesförelägganden om föreskriven hänsyn inte tas.



## Detaljhänsyn vid exploatering

Här ges några konkreta exempel på hänsyn till naturvärden som kan tas då t.ex. en detaljplan ska upprättas.

- Planera regelmässigt in grönytor med utgångspunkt i befintliga naturvärden. Grönyteskötseln bör alltid ses som en möjlighet att i första hand förstärka eller i andra hand nyskapa hävdberoende naturvärden såsom ängsytor, brynbuskage eller vårdräd.
- Planera in stråk för tillgänglighet till närnaturen.
- Landskapselement i form av stenmurar, öppna diken, bäckar, småvatten m.fl. bör så långt möjligt sparas inom ramen för exploateringen. I jordbruksmark är dessa objekt skyddade enligt det generella biotopskyddet.
- Spara särskilt värdefulla träd. Enskilda värdefulla träd kan behöva skyddas med planbestämmelse.
- Avstånden mellan nybebyggelse och vattendrag bör vara tillräckliga för att inte skapa framtida behov av stabilitetsförbättrande åtgärder i och vid vattendragen.
- Avstånden mellan nybebyggelse och skogsbestånd bör planeras så att problem med skuggning och lövfällning så långt möjligt undviks.

## CHECKLISTA: Ekosystemtjänstbedömning vid exploatering

### Identifiera

Första steget innebär en identifiering av nuläget, men också av framtida potential och utveckling. Det viktiga är att identifieringen utgår från de olika ekosystemtjänsterna, inte från exploateringens ambitioner.

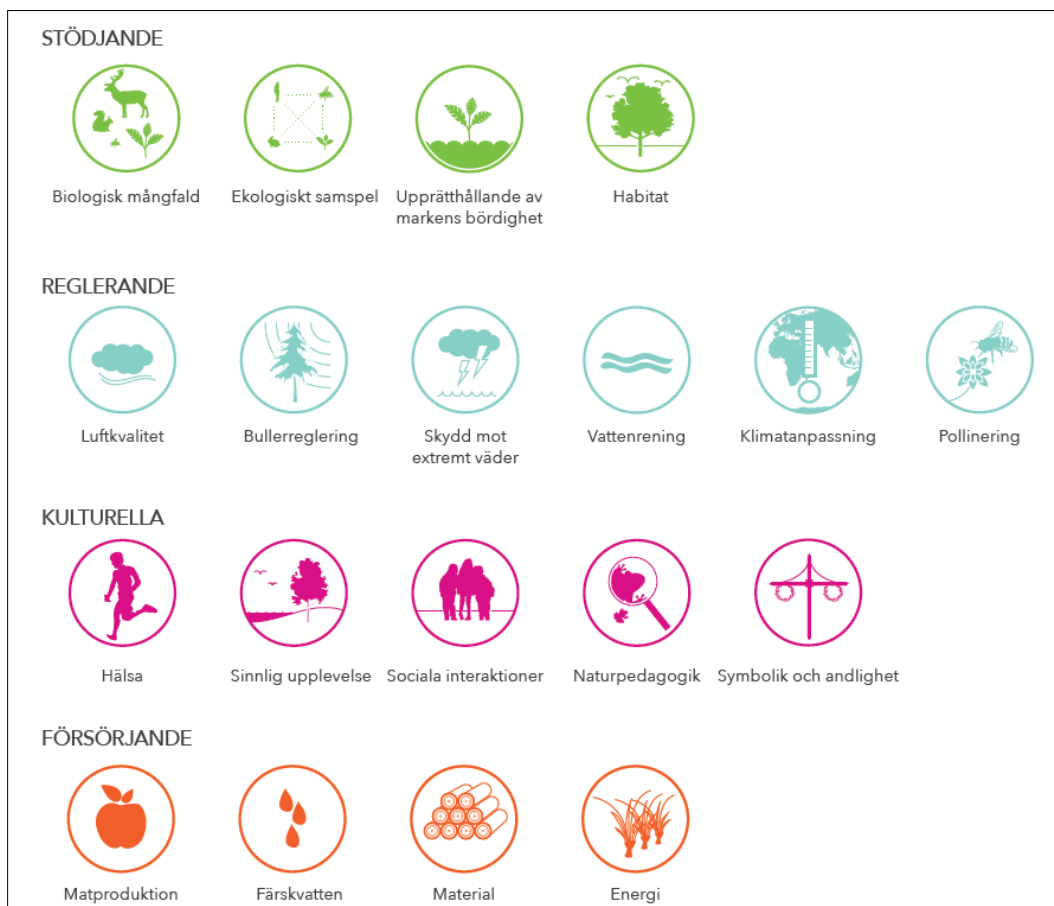
En sådan ekosystemtjänstanalys bör innehålla följande moment:

- Vilka ekosystemtjänster finns på platsen idag? Är det uppenbart att några saknas?
- Vilka ekosystemtjänster är viktiga för området och för dess brukare, nu och i framtiden?

Att tänka på vid identifiering:

- Bjud in till dialog – tidigt!
- Jobba förvaltningsöverskridande.
- Fokusera på de ekosystemtjänster vi är beroende av och som har potential i området.
- Finns tillräckligt med underlag? Vilken information behövs och finns det någon planerad utredning som kan kompletteras med den informationen? För en detaljplan kan en utökad behovsbedömning vara ett bra alternativ.

Exempel på ekosystemtjänster i staden. Källa: c/o City 2014



Exempel på checklista för identifiering av ekosystemtjänster i ett område, samt för identifiering av ekosystemtjänster som påverkas av ett projekt. Källa: Naturvårdsverket Rapport 6690.

Ekosystemtjänst	Om du utvärderar konsekvenser av ett projekt, en plan eller policy, använd även dessa kolumner									
	1. Finns i området? (Ja/Nej)	2. Vilka platser är särskilt viktiga? (Använd gärna kartverktyg)	3. På vilket sätt skapar den nytta?	4. För vem skapas nytta?	5. Är ekosystemtjänsten hotad? (Om ja, beskriv på vilket sätt)	6. Vilka andra ekosystemtjänster är den beroende av, alternativt påverkar? (Försök beskriva påverkanskedjan)	7. Påverkas av projektet? (Ja/Nej)	8. På vilket sätt påverkas den? (Beskriv)	9. Vem gynnas eller drabbas?	10. Hur kan påverkan undvikas, minimeras, restaureras eller kompenseras? (Beskriv möjliga strategier)
Stödjande	EST 1									
	EST 2									
	... osv									
Reglerande	EST 1									
	EST 2									
	... osv									
Försörjande	EST 1									
	EST 2									
	... osv									
Kulturella	EST 1									
	EST 2									
	... osv									

## Bedöma

En jämförelse görs utifrån vad som framkommit under identifieringen kontra den planerade utvecklingen av området.

Av jämförelsen bör framgå:

- Vilka ekosystemtjänster måste skyddas? Vilka är viktiga att stärka eller nyskapa?
- Finns konflikter mellan ambitionerna i stadsutvecklingen? Hur kan de hanteras? Kan samma tjänst utföras på annat sätt eller annan plats?
- Hur kan de gröna ytorna göras mer mångfunktionella? Vilka kvalitéer ska grönyterna ha?

Ett exempel kan vara: Ska vi ställa i ordning en park eller behålla befintlig natur?

Vi föreslår en bedömningsprocess utifrån ”fyra S”:

- Skapa:** Ekosystemtjänsten finns inte i området idag men behov finns. Nyskapande behöver ske.
- Skydda:** Ekosystemtjänsten finns men ekosystemet behöver skyddas för att inte kommande förändringar ska påverka.
- Stärka:** Ekosystemtjänsten finns men inte i tillräckligt stor utsträckning. Förstärkning av nuvarande behöver ske.
- Skipa:** Avvägning av andra intressen som finns i området medför att denna ekosystemtjänst inte kan bevaras. Detta bör kompenseras genom att ersätta på annan plats.

Jämförelsen mellan ekosystemtjänster och utvecklingsambitioner kan kräva kompromisser och dessa måste kunna hanteras. Ett möjligt sätt att göra det är via en MKB-process där man arbetar med alternativa utformningar eller lokaliseringar.

Ett viktigt sätt för att kunna hävda ekosystemtjänsternas betydelse är att kunna värdera dem. En sådan värdering behöver inte vara monetär utan som alternativ kan även andra kvantitativa eller kvalitativa värderingar göras.

Att tänka på vid bedömning:

- Vilka ekosystemtjänster är allra viktigast i området nu och i framtiden?
- Lista konflikter och sök lösningar. Prova olika varianter för att åstadkomma lösningar.
- Gör en SWOT-analys. Vilka styrkor, svagheter, möjligheter och risker finns utifrån ett ekosystemtjänstperspektiv?
- Vilka möjliga kopplingar/synergier kan skapas mellan olika ekosystemtjänster?
- Finns en samhällsekonomisk konsekvensanalys för området? Väger den in ekosystemtjänster?
- Om inte bör en sådan göras, åtminstone i ÖP, FÖP eller större DP.
- Hur kan andra ekonomiska värderingar göras?
- Gör kostnadseffektivitetsanalyser för ekosystemlösningar kontra tekniska lösningar.
- Ofta behöver man jämföra flera olika kriterier i samma värdering, en s.k. multikriterieanalys. Glöm inte att värdera alla förekommande ekosystemtjänster!
- Vilken tidshorisont utförs värderingen på? Eftersträva långsiktighet!

Exempel på checklista för att sammanställa utgångspunkterna för värdering av ekosystemtjänster. Källa: Naturvårdsverket Rapport 6690.

Ekosystem-tjänst	Direkt eller indirekt tjänst?	Om indirekt, vilka direkta tjänster leder den till?	Aktiviteter/ nyttigheter/ varor som genereras eller påverkas	Typ av värden  (T.ex. användarvärden eller existensvärden?)	Hur ska värdet mätas?
EST 1					
EST 2					
EST 3					

## Verkställa

Bedömningen och värderingen leder fram till svar som måste implementeras i planhandlingar och sedan vidare i avtal och genomförande. Dessutom kräver ekosystemens funktion en kunskap även i förvaltningsskedet. Det finns uppenbara risker för att funktionen och tanken annars tappas bort på vägen.

Även om verkställandet inte ligger inom planerarnas arbete bör man göra vad man kan för att underlätta framtida framgång. Precis som för många andra frågor är dialogprocesser viktiga för att förmedla mål och förankra beslut. Dialog bör initieras såväl med kommunens exploateringsavdelning, byggherre och i de fall det är möjligt även framtida förvaltare. I praktiken kan det till exempel leda till samfälligheter för skötsel av området.

För att verkställandet ska lyckas krävs tydliga riktlinjer i planeringens olika instrument och dokument. Plankartan kan i viss utsträckning juridiskt säkerställa ekosystemtjänster. Markbeläggning, odlingsplatser, marklov för fällande av träd, vegetationsbestämmelser och skyddsbestämmelser av trädgårdsanläggningar är exempel på vad som kan regleras i plankartan. Markanvisningar enligt jämförelseförfarande kan ge byggherren en förståelse för vilka krav som finns, vilket i sin tur kan leda till planerade åtgärder för hela fastigheten, inte bara för huset.

Att tänka på vid verkställande:

- Skriv riktlinjer i översiktsplanen om vilka utredningar som behöver göras inför kommande detaljplaner. Prioritera utifrån vilka ekosystemtjänster som är viktiga för olika områden.
- Formulera indikatorer för ekosystemtjänster och försök ordna uppföljningar av indikatorerna (t.ex. med hjälp av miljöskyddskontoret eller fastighetsägaren).
- Vikta kvalitet och ekosystemtjänster i samband med markanvisningar.
- Inled tidigt dialog med andra förvaltningar, t.ex. exploateringsavdelningen och miljöskyddskontoret.

## CHECKLISTA: Exploatering av brukningsvärd jordbruksmark

Jordbruksmark är all mark som någon gång röjts för bete eller odling. Det måste inte vara röjt tillräckligt för att kunna odla på marken, utan mark som enbart fungerar till bete är också jordbruksmark.

Jordbruksmark är viktig för livsmedelsförsörjningen. Jordbruksmark som en gång har bebyggts kan inte återgå till jordbruksmark igen om behovet skulle öka i framtiden. Därför är det viktigt att bevara brukningsvärd jordbruksmark (Prop. 2016/17:104).

Den mark som är mest värdefull från produktionssynpunkt är ofta utsatt för högst exploateringstryck. En anledning till detta är att flera tätbefolkade områden i Sverige ligger i anslutning till områden med bördig jordbruksmark. Vid exploatering finns det också en risk att kvarvarande jordbruksområden blir fragmenterade och för små för att kunna brukas rationellt. En viktig förutsättning för att uppnå tillräcklig lönsamhet är att rationella företag med sammanhållen mark kan bildas.

Enligt 3 kap. 4 § miljöbalken (SFS 1998:808) är jord- och skogsbruk av nationell betydelse. Exploatering av brukningsvärd jordbruksmark för bebyggelse eller anläggningar får ske enbart om det gäller ett väsentligt samhällsintresse och om det saknas alternativa platser för detta.

Med ”brukningsvärd jordbruksmark” avses mark som med hänsyn till läge, beskaffenhet och övriga förutsättningar är lämpad för jordbruksproduktion (SOU 2015:99).

Innan jordbruksmark får tas i anspråk för bebyggelse eller anläggningar behöver följande frågor besvaras:

1. Är jordbruksmarken brukningsvärd?
2. Är den aktuella förändrade markanvändningen ett väsentligt samhällsintresse?
3. Finns det en alternativ plats?

Frågorna bör lämpligen besvaras i den ordning de presenteras ovan, då svaret på respektive fråga avgör om det finns ett behov av att gå vidare med nästa fråga. Svaren på frågorna kan resultera i att jordbruksmarken inte får tas i anspråk.

Om svaren på de tre frågorna ovan innebär att jordbruksmarken kan tas i anspråk så kan det ändå finnas andra värden som gör att det inte är lämpligt att bygga på platsen. Miljöbalkens 3 kapitel 4 § hanterar exempelvis inte jordbruksmarkens värden för landskapsbild, naturvärden eller kulturmiljövärden. Dessa frågor måste hanteras i den fortsatta handläggningen av det aktuella ärendet och den vanliga lämplighetsprövningen.

## **Är jordbruksmarken brukningsvärd?**

Följande värden kan specificeras och relateras till brukningsvärdet (Jordbruksverket 2015b):

- Produktionsvärden: livsmedel, foder, bioråvaror och annat
- Naturvärden: biologiska värden och biotoper
- Sociala värden: rekreation, upplevelser, landskap
- Kretsloppsvärden: kretsloppsfunktioner, rening av utsläpp, binda kväve, svavel, koldioxid, mm.
- Landskapskaraktär: kulturhistoria, miljövärden, naturvärden, sociala värden

Olika aspekter som påverkar om jordbruksmarken ska beaktas som brukningsvärd är:

### ***Marken brukas***

Om det finns någon som vill bruka marken ska den anses vara brukningsvärd. Om det däremot inte finns någon som brukar marken innebär det inte automatiskt att marken inte är brukningsvärd. Det kan vara svårt att utreda om det ändå finns någon som vill bruka den aktuella marken.

På vilket sätt marken brukas spelar ingen roll. Både heltidsjordbruk, deltidjordbruk och fritidsodlingar är viktiga.

### ***Jordbruksmarkens storlek***

Om det aktuella området är i liknande storlek som övrig jordbruksmark i området ska den normalt anses vara brukningsvärd. Storleken på de maskiner som behövs för att bruka marken brukar anpassas efter hur stora åkrarna och ängarna är i området generellt. Stora maskiner på smala remsor gör marken svår att bruka. Det gör att små remsor av jordbruksmark i ett i övrigt storskaligt odlingslandskap kan bedömas vara inte brukningsvärd medan ett likadant område i ett småbrutet landskap är brukningsvärt.

Storleken ska räknas på den åker eller äng som berörs, inte hur stor del av den som berörs.

Fastighetsgränser påverkar inte jordbruksmarkens storlek.

### ***Närhet till annan jordbruksmark***

Om jordbruksmarken ligger i anslutning till ett större sammanhängande område med jordbruksmark ska den normalt anses vara brukningsvärd. Ju mindre ett område med jordbruksmark är, desto närmare övrig jordbruksmark behöver det ligga.

## Är den aktuella förändrade markanvändningen ett väsentligt samhällsintresse?

Begreppet ”väsentligt samhällsintresse” kan vara svårt att bedöma. För att underlätta en värdering bör det göras en beskrivning av den tänkta förändringen i förhållande till intressets omfattning, alltså en specifikation av på vilken nivå den planerade förändringen i markanvändning kommer till nytta, exempel finns i tabellen nedan. Det är också viktigt att beskriva konsekvenserna av den planerade exploateringen, men också konsekvenserna av utebliven exploatering.

Exempel på verktyg för att bedöma nivå på samhällsintresset. På ena axeln anges typ av eventuell förändring och ianspråktagande av jordbruksmark. På den andra axeln anges nivå på samhällsintresse. Källa: Jordbruksverket 2015b.

Aktuell förändrad markanvändning	Intressets omfattning/nivå			
	Lokalt	Regionalt	Nationellt	Internationellt
<b>Fall 1. Nytt större bostadsområde</b> (Hänvisning till jordbruksområde enligt tabell 1, samt antal hektar som tas i anspråk)	Mycket stort (Nya bostäder behövs i anslutning till tätorten etc.)	Visst intresse (Arbetspendling/ inflyttning etc.)	-	-
<b>Fall 2. Utvidgning av sjukhusområde</b> (Hänvisning till jordbruksområde enligt tabell 1, samt antal hektar som tas i anspråk)	Mycket stort (Arbetsstillfällen, bättre vård för kommuninvånarna etc.)	Mycket stort (Regionsjukhus)	Mycket stort (Nationellt center för en viss inriktning)	-
<b>Fall 3. Forskningsanläggning</b> (Hänvisning till jordbruksområde enligt tabell 1, samt antal hektar som tas i anspråk)	Mycket stort (Positiva kumulativa effekter för övrig universitetsforskning, näringsliv, inflyttning m.m.)	Mycket stort	Mycket stort	Mycket stort/ internationell profilering (Unik anläggning)



## **Finns det en alternativ plats?**

Den alternativa platsen ska enligt lagstiftningen vara ”tillfredställande utifrån allmän synpunkt”. Den alternativa platsen måste därför utredas utifrån ett allmänt perspektiv och inte utifrån enskilda intressen.

Samtliga markalternativ ska analyseras utifrån olika platsspecifika värden och olika marktypspecifika värden.

Om utredningen kommer fram till att det finns en alternativ plats för den planerade exploateringen får brukningsvärd jordbruksmark inte tas i anspråk.

Om utredningen kommer fram till att det inte finns några alternativa platser för den planerade exploateringen får brukningsvärd jordbruksmark tas i anspråk.

## **Lämplighetsprövning**

Den vanliga lämplighetsprövningen som görs i alla detaljplaner och förhandsbesked måste göras även i de fall då utredningen kommer fram till att brukningsvärd jordbruksmark får tas i anspråk. Naturvärden, kulturmiljövärden, landskapsmässiga värden och miljö- och riskfaktorer kan alla innebära att den önskade byggnationen inte är lämplig även om jordbruksmarken får tas i anspråk.