

Verksamhetsuppföljning gymnasieskolan vid Alströmergymnasiet 2023/2024

Huvudmannens dokumenterade systematiska
kvalitetsarbete

Typ av styrdokument: XX
Beslutande instans: XX
Datum för beslut: ÅÅÅ-MM-DD
Diarienummer: XX

Gäller för: XX
Giltighetstid: XX
Revideras senast: ÅÅÅÅ-MM-DD
Dokumentansvarig: XX

Innehåll

Inledning	3
Systematiskt kvalitetsarbete.....	3
Gymnasieskolans uppdrag.....	3
Verksamhetens förutsättningar	4
Elever.....	4
Personal	7
Utbildningslokaler.....	8
Elevhälsa.....	8
Skolbibliotek	9
Resultat, analys och behov av åtgärder	10
Delmål 1: Varje elev fullföljer gymnasieskolan.....	10
Gymnasieelever med examen inom tre år	10
Gymnasieelever med examen inom fyra år	11
Genomsnittlig betygspoäng.....	14
Nationella prov	15
Närvaro	17
Delmål 2: Varje elev är väl förberedd för yrkesverksamhet eller för fortsatta studier.....	18
Delmål 3: Varje elev får en utbildning som präglas av trygghet och en undervisning som präglas av studiero.....	21
Delmål 4: Varje elev får en undervisning som ger den ledning och stimulans eleven behöver för att kunna nå så långt som möjligt i sitt lärande och sin utveckling.....	24
Delmål 5: Varje elev som är i behov av stöd får det stöd den behöver.....	25
Uppföljning utvecklingsområden 2023-2025	27

Inledning

Enligt reglemente är kultur- och utbildningsnämnden huvudman för den kommunala gymnasieskolan i Alingsås kommun. Enligt 2 kap. 8 § skollagen (2010:800) ansvarar huvudmannen för att utbildningen genomförs i enlighet med bestämmelserna i skollagen och de bestämmelser som finns för utbildningen i andra författningar. Kommuner ska fördela resurser till utbildning inom skolväsendet efter elevernas olika förutsättningar och behov, 2 kap. 8 b § skollagen.

Systematiskt kvalitetsarbete

Enligt 4 kap. 3 § skollagen ska varje huvudman inom skolväsendet på huvudmannanivå systematiskt och kontinuerligt planera, följa upp och utveckla utbildningen. Det systematiska kvalitetsarbetet ska enligt 4 kap. 5 § inriktas på att de mål som finns för utbildningen enligt skollag och i andra föreskrifter (nationella mål) uppfylls. Det systematiska kvalitetsarbetet ska dokumenteras (skollagen 4 kap. 6 §).

Syftet med det systematiska kvalitetsarbetet inom skolan är att säkerställa och ge underlag för utvecklingsåtgärder för att de nationella målen för utbildningen ska uppnås. Huvudmannen ansvarar för att det vidtas åtgärder för förändring och förbättring när brister synliggörs.

Det nationella kvalitetssystemet som Skolverket har tagit fram är framtaget för att följa upp och utveckla kvalitet och likvärdighet i Sveriges olika skolformer. Det nationella kvalitetssystemet innehåller olika delar bland annat nationella målsättningar med tillhörande delmål.

Gymnasieskolans uppdrag

Nationell målsättning

Gymnasieskolans nationella målsättning lyder:

I gymnasieskolan får varje elev en utbildning av hög kvalitet som ger eleven goda möjligheter att inhämta, utveckla, fördjupa och tillämpa kunskaper och värden samt ger en god grund för yrkesverksamhet och fortsatta studier. Utbudet av utbildningar är anpassat till ungdomars efterfrågan och arbetsmarknadens behov av gymnasialt och eftergymnasialt utbildade personer.

För att systematiskt planera, följa upp och utveckla utbildningens kvalitet med inriktning mot att uppfylla den nationella målsättningen för gymnasieskolan arbetar verksamheten med utgångspunkt i Skolverkets nationella kvalitetssystem. Följande delmål är angivna i det nationella kvalitetssystemet och ligger till grund för det systematiska kvalitetsarbetet.

- Delmål 1: Varje elev fullföljer gymnasieskolan.
- Delmål 2: Varje elev är väl förberedd för yrkesverksamhet eller för fortsatta studier.
- Delmål 3: Varje elev får en utbildning som präglas av trygghet och en undervisning som präglas av studiero.
- Delmål 4: Varje elev får en undervisning som ger den ledning och stimulans eleven behöver för att kunna nå så långt som möjligt i sitt lärande och sin utveckling.
- Delmål 5: Varje elev som är i behov av stöd får det stöd den behöver.

I denna verksamhetsuppföljning följer huvudmannen upp och analyserar resultat från läsåret 2023/2024 för att kunna planera och utveckla utbildningen vid Alströmergymnasiet.

Verksamhetens förutsättningar

Elever

Under läsåret 2023/2024 var gymnasieskolans program organiserade i fyra sektorer vilka leddes av varsin rektor.

- Sektor 2: bygg- och anläggningsprogrammet (BA), naturvetenskapsprogrammet (NA) och teknikprogrammet (TE)
- Sektor 3: barn- och fritidsprogrammet (BF), samhällsvetenskapsprogrammet (SA) och vård- och omsorgsprogrammet (VO)
- Sektor 4: el- och energiprogrammet (EE), ekonomiprogrammet (EK), estetiska programmet (ES) och handel- och administrationsprogrammet (HA)
- Sektor 5: restaurang- och livsmedelsprogrammet (RL), introduktionsprogrammen (IM) och det kommunala aktivitetsansvaret (KAA)

Under läsåret 2023/2024 gick 1323 elever vid Alströmergymnasiet enligt tabell nedan:

Gymnasieskolan - Elevstatistik							
Läsåret 2023/24	Organisation: Alingsås (kommunal huvudman)						
	Antal	Andel	Andel m	Andel m	Antal	Antal	Antal
	elever	kvinnor	utl bakgr	högutb	elever i	elever i	elever i
Totalt/Per program		(%)	(%)	föräldr (%)	skolår 1	skolår 2	skolår 3
Alingsås, kommunal huvudman	1 323	44	19	65	527	430	366
Nationella program totalt	1204	44	17	68	418	423	363
Yrkesprogram totalt	351	36	17	56	128	123	100
Barn- och fritidsprogrammet	38	66	..	61	14	9	15
Bygg- och anläggningsprogrammet	70	17	..	54	18	29	23
El- och energiprogrammet	93	67	36	33	24
Försäljning- och serviceprogrammet	62	58	27	39	36	26	.
Handels- och administrationsprogrammet	19	63	..	58	.	.	19
Restaurang- och livsmedelsprogrammet	34	32	..	59	16	11	7
Vård- och omsorgsprogrammet	35	80	40	57	8	15	12
Högskoleförberedande program totalt	853	48	17	73	290	300	263
Ekonomiprogrammet	291	48	13	75	117	89	85
Estetiska programmet	57	67	..	65	14	21	22
Naturvetenskapsprogrammet	136	48	25	81	48	52	36
Samhällsvetenskapsprogrammet	215	66	13	72	65	79	71
Teknikprogrammet	154	16	23	67	46	59	49
Introduktionsprogram totalt	119	45	40	33	109	7	3
Introduktionsprogram, Programinriktat val	5	4	.	1
Introduktionsprogram, Individuellt alternativ	73	42	26	36	72	1	.
Introduktionsprogram, Språkintrödn	19	..	95	..	19	.	.
Introduktionsprogram, Yrkesintrödn	22	55	14	6	2
Skolenheter							

Alströmergymnasiet sektor 2	362	28	20	70	114	140	108
Alströmergymnasiet sektor 3	288	68	18	68	87	103	98
Alströmergymnasiet sektor 4	519	43	14	68	201	169	149
Alströmergymnasiet sektor 5	35	37	..	57	16	11	8

Rapportbeskrivning och definitioner etc.

Rapporten visar antal elever totalt, andel kvinnor, andel med utländsk bakgrund, andel med högutbildade föräldrar samt antal elever i skolår 1 till 3.

Uppgifterna avser oktober det valda året.

Observera att uppgifter avseende kön, utländsk bakgrund samt föräldrarnas utbildningsnivå dubbelprickas om de baseras på färre än 10 elever. Då visas två prickar (..) istället för utfall. Om data saknas visas en prick (.) istället för utfall.

Källa: Siris, Skolverket

Totalt studerade 28 fler elever vid Alströmergymnasiet 2023/2024 än föregående läsår. Den marginella ökningen fördelade sig relativt jämt bland programmen med något högre andel (13 elever) mot yrkesprogrammen jämfört med (11 elever) mot högskoleförberedande program samt fyra elever till introduktionsprogrammet.

För andra läsåret i rad antogs två klasser till el- och energiprogrammet och för första gången organiserades för två klasser i åk 1 på försäljnings- och serviceprogrammet samt för fyra klasser i åk 1 på ekonomiprogrammet.

Både arbetsmarknadens behov, baserat på Skolverkets underlag för dimensionering, och elevernas efterfrågan beaktades, vilket ledde till att organisationen tog ett ytterligare steg för att successivt kunna ta emot en större andel elever på Alströmergymnasiet över tid.

Den nytillsatta ekonomiklassen fylldes helt medan försäljnings- och serviceprogrammet fick hög lärartäthet under läsåret då klasserna blev mindre än väntat med 18 elever per åk 1.

Söktrycket till el- och energiprogrammet var fortsatt högt, även restaurang- och livsmedelsprogrammet och naturvetenskapsprogrammet ökade antal elever i årskurs 1.

Teknikprogrammet, samhällsvetenskapsprogrammet och estetprogrammet visade på något lägre söktryck inför läsåret.

Personal

Gymnasieskolan - Personalstatistik										
Läsåret 2023/24 Visar uppgifter för: Alingsås (kommunal huvudman)										
Gymnasieskolan - Personalstatistik										
	Heltidstjänster									
	Totalt Lärare och rektor**	Rektor**	Lärare	Lärare, kvinnor, (%)	Lärare, m. ped. högskole- exam. (%)	Lärare m. specialped. högskole- exam. (%)	Elever per lärare	Studie- och yrkes- vägledare (SYV)	Elever per SYV	Lärare, tillsvidare- anställda (%)
Organisation huvudman	Helt.tj.	Helt.tj.	Helt.tj.	Helt.tj.	Helt.tj.	Helt.tj.	Helt.tj.	Helt.tj.	Helt.tj.	
Alingsås, kommunal huvudman	123,3	4	119,3	47,4	87,5	2,5	11,1	2,0	678,5	97,8
Alströmergymnasiet sektor 2	35,1	1,0	34,1	30,6	89,6	2,9	10,6	0,5	724	97,1
Alströmergymnasiet sektor 3	27,3	1,0	26,3	52,0	91,3	3,2	11,0	0,5	576	97,0
Alströmergymnasiet sektor 4	45,2	1,0	44,2	50,7	80,6	1,9	11,8	0,5	1038,0	98,2
Alströmergymnasiet sektor 5	15,8	1	14,8	68,3	96,6	2,0	10,4	0,5	342,2	99,7

Källa: Siris, Skolverket

Alströmergymnasiet har fortsatt en hög lärartäthet med 11,1 elever per lärare jämfört med exempelvis Lerum där motsvarande tal är 12,9. Organisationen planeras årligen gemensamt i ledningsgruppen för att följa upp behov av bemanning, mentorer och fördelning av resurser.

En viktig aspekt att följa på kort sikt är hur stor andel av eleverna på yrkesprogrammen som faktiskt väljer att läsa 2800 poäng, så att organisationen kan anpassas därefter. Inför läsåret 22/23 utökades antal lärare på helhet för att kunna möta upp ökat elevantal och ökat antal kurser kopplat till reformen kring yrkes elevernas möjlighet att läsa fler poäng i sin studieplan.

Andel legitimerade lärare är hög. Att talet är något lägre på sektor 4 beror på att sektorn har många yrkeslärare inom områden där det är svårt att rekrytera behöriga lärare exempelvis inom handels- och ekonomiämnen samt yrkesämnen kopplade till el- och energiprogrammet.

Studie- och yrkesvägledningen förstärktes under vårterminen 2024 till 2,5 personal vilket ger ett elevsnitt på helår motsvarande 530 elever per vägledare. Fördelning av vägledning görs inte enligt tabell ovan utan anpassas så långt det är möjligt till behov på respektive sektor. Exempelvis har sektor 4 haft mer stöd än vad som kan ses eftersom fler program ingick under läsåret. Sektor 4 hade också förutom rektor en biträdande rektor som ingick i skolledningen vilket Skolverkets statistik inte visar. Varje rektor har en studie- och

yrkesvägledare knuten till sitt elevhälsoteam för att följa upp arbetet, hitta synergier samt ta ett gemensamt ansvar för det vida studie- och yrkesvägledningsuppdraget.

Under läsåret 2023/2024 har Alströmergymnasiets skolutveckling genomförts under ledning av rektorsgruppen, där ansvaret har fördelats mellan en lektor och 14 förstelärare. Ett av uppdragen följer förordning (SFS 2019:1288) om statsbidrag till skolhuvudmän som inrättar karriärsteg för lärare, gällande skolor med särskilt svåra förutsättningar, med hänsyn till elevgruppens socioekonomiska bakgrund.

De skolövergripande uppdragen har haft fokus på flera områden, bland annat: den digitala agendan 3.0, hållbar utbildning, utveckling av yrkesutbildningar samt implementering av den nya gymnasieskolan (Gy25).

Utbildningslokaler

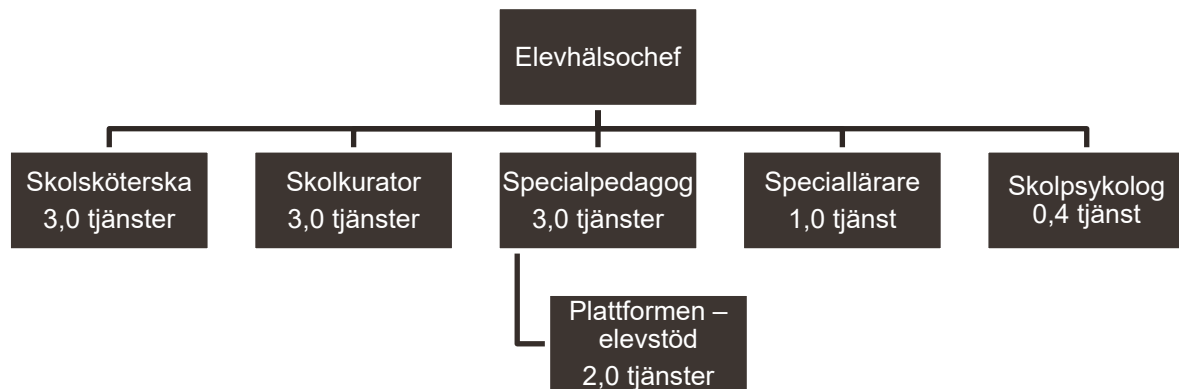
De utbildningslokaler som används av så väl ungdomsgymnasiet som den anpassade gymnasieskolan uppfördes till stor del 1969. Byggnaden och lokalerna har därefter byggts ut och renoverats mer grundligt kring år 2000. Anpassningar och underhåll av lokalerna som helhet har sedan skett i omgångar men bedöms överlag vara eftersatt i flera delar. Det linjegymnasium som bedrevs före 1994 innehöll färre valmöjligheter än dagens programgymnasium. Ett större utbud av ämnen och inriktningar på gymnasieutbildningarna generellt kräver mer utrymme och förväntansbilden på vad en attraktiv lärmiljö är har också förändrats över tid för såväl elever som vårdnadshavare och personal. Verksamheten identifierar stora behov av åtgärder som behöver genomföras med snabbare framdrift än vad som skett tidigare. Detta för att kunna upprätthålla en attraktiv och ändamålsenlig lärmiljö anpassad för det breda programutbud Alströmergymnasiet har och kommer att behöva kunna erbjuda för att även fortsatt utgöra det "självlara valet för alingsåsaren".

Elevhälsa

Elevhälsan var under läsåret 23/24 organiserad enligt illustration nedan vilket innebar en viss utjämning mellan andel skolsköterska och andel kuratorresurs. En psykologresurs har också ökats, och inför läsåret 24/25 har speciallärarna omvandlats till specialpedagoger. Detta görs för att kunna nå fler elever med anpassningar och extra anpassningar, genom arbetslagen, med tanke på den fortsatta elevtillströmningen.

Verksamheten har också tillgång till skolläkare. Elevhälsan är organiserad som en samlad central elevhälsa med en elevhälsochef som är anställd under skolchef på Alströmergymnasiet. Det övergripande elevhälsoarbetet på organisationsnivå leds av elevhälsochef i samverkan med Alströmergymnasiets ledning. Elevhälsans medarbetare är organiserade i elevhälsoteam på fem olika sektorer. Under läsåret 2023/2024 bestod elevhälsan som helhet därmed av tre specialpedagoger, tre kuratorer, tre skolsköterskor, 0,4 skolpsykolog och 0,05 skolläkare. Detta ger ett snitt om drygt 457 elever per specialpedagog, skolsköterska och kurator och 1371 elever på 0,4% skolpsykolog. Teamen har elevhälsoteamsmöte varje vecka som leds av rektor på respektive sektor. Rektor leder och fördelar elevhälsoarbetet på sin skolenhet/sektor. Det finns en ärendegång där mentor

anmäler elevärenden på klass- och individnivå. Det är specialpedagog som kartlägger elevernas behov utöver extra anpassningar samt uppmärksammar rektor som i sin tur tar beslut om särskilt stöd. Elevhälsoarbetet under 2024 beskrivs och följs även upp i en egen verksamhetsuppföljning under ledning av elevhälsochef.



Skolbibliotek

Skolbiblioteket vid Alströmergymnasiet är ett välfungerande och välutrustat bibliotek som är bemannat av en skolbibliotekarie under de flesta av skolveckans timmar. Förvaltningen gör bedömningen att Alströmergymnasiet redan idag uppfyller de lagkrav som träder i kraft den 1 juli 2025, då ändringar i skollagen gällande skolbibliotek kommer att träda i kraft. Biblioteket är öppet under skoldagarna och har ett utbud som i stor utsträckning är anpassat för ungdomar. En del av beståndet har redan börjat bytas ut för att bli mer modernt och anpassat efter de program och skolformer som erbjuds vid skolan.

Skolbiblioteket har ett nära och tätt samarbete med Kulturhuset och Alingsås huvudbibliotek, vilket bidrar till att höja kvaliteten på bibliotekets aktiviteter och utbud. Samarbetet gör att eleverna har tillgång till ett brett och djupt utbud av både skön- och facklitteratur samt kan få hjälp med sökningar i flera databaser. Under året har flera aktiviteter genomförts, som läsecirklar och föreläsningar om informationskunnighet, vilket har förstärkt bibliotekets pedagogiska roll. Skolbibliotekets betydelse inom exempelvis informationssökning och artificiell intelligens är också viktig och behöver stärkas ytterligare framöver. Samarbetet mellan lärare och skolbibliotekarie har fått en ökad intensitet och skolbiblioteket ses i högre grad som en resurs i den pedagogiska vardagen. Alla dessa aktiviteter och satsningar ligger i linje med den av kommunfullmäktige beslutade biblioteksplanen (KF 2022-10-26 § 211).

Resultat, analys och behov av åtgärder

Delmål 1: Varje elev fullföljer gymnasieskolan

Gymnasieelever med examen inom tre år

Kommunal gymnasieskola Examen inom 3 år, %	2019	2020	2021	2022	2023	2024	Riket 2024
Gymnasieelever med examen	69.3	69.9	71.6	72,7	73,5	71,6	68,9
kvinnor	71,9	72,9	72,7	78,2	76,4	75,1	70,4
män	67,3	67,5	70,5	67,6	71,2	68,7	67,5
Gymnasieelever med examen, yrkesprogram	68.4	65.1	69.8	75,6	69,1	72,5	75,1
kvinnor	55,6	68,8	57,1	77,4	68,8	63,2	73,4
män	72,4	62,7	75,9	74,6	69,4	78,1	76,2
Gymnasieelever med examen, högskoleförberedande program	82.7	83.6	85.8	84,7	83,9	82,2	82,1
kvinnor	86,5	84,3	86,6	87,8	86,6	85,7	83,3
män	79,1	83,1	84,9	81,0	81,4	78,7	80,9

Källa: Kolada

Gymnasieelever med examen inom fyra år

Kommunal gymnasieskola Examen inom 4 år, %	2019	2020	2021	2022	2023	2024	Riket 2024
Gymnasieelever med examen	74,9	73,6	72,5	75,3	75,4	75,2	73,4
kvinnor	77,6	75,4	74,8	75,4	79,8	78,0	75,8
män	72,5	72,3	70,6	75,3	71,5	73,0	71,1
Gymnasieelever med examen, yrkesprogram	64,6	73,7	66,3	70,9	78,9	69,1	79,0
kvinnor	63,3	66,7	68,8	57,1	80,6	68,8	78,0
män	65,3	75,9	64,7	77,6	78,0	69,4	79,5
Gymnasieelever med examen, högskoleförberedande program	89,3	85,8	85,4	88,8	85,9	86,1	85,6
kvinnor	93,0	88,9	86,1	88,8	87,8	88,1	87,4
män	85,6	82,8	84,7	88,7	83,6	84,3	83,5
Gymnasieelever med examen, introduktionsprogram	..	11,8	12,5	14,9	16,0	..	14,7
kvinnor		15,5
män		14,0

Källa: Kolada

.. innebär att statistiken är sekretessbelagd då färre än 10 elever ingår i underlaget

En hög andel elever vid Alströmergymnasiet avslutar sina studier med gymnasieexamen. Andelen har ökat stegvis sedan 2020 men resultaten för 2024 visar på en tillbakagång till 2021 års siffror med ett utfall på helheten på 71,6%. Med detta resultat ligger Alingsås fortsatt över snittet för riket och bland den fjärdedelen kommuner med högst genomströmning. Utfallet ligger även högre än snittet för Göteborgsregionens kommuner och kommungrupperna *liknande kommuner gymnasieskola och liknande kommuner socioekonomi*.

Genomförd analysen per program visar på en liten nedgång i examensgrad för de högskoleförberedande programmen som helhet, där pojkar utgör en större del av denna

nedgång. Estetprogrammet särskiljer sig 2024 med en betydligt sämre genomströmning än under de föregående fem läsåren. En bidragande orsak till detta är att flera elever haft långvarig psykisk ohälsa, vilket har påverkat deras närvaro och därmed genomströmning.

De yrkesförberedande programmen har haft varierande resultat över tid, men 2024 visar på en uppgång jämfört med föregående läsår. Detta förklaras bland annat av att fler pojkar, särskilt på el- och energiprogrammet, har uppnått yrkesexamen i högre grad. Den ökade genomströmningen kan delvis förklaras av den starka konkurrensen om platser samt hög motivation och valkompetens för yrkesprogrammen. En del elever har även valt att studera ett utökat program för att senare kunna söka till utbildningar inom uniformsyrken som brandman eller polis.

För flickor på yrkesprogrammen har andelen elever som når examen minskat, särskilt på vård- och omsorgsprogrammet samt barn- och fritidsprogrammet. En del av förklaringen ligger i högre anmäld frånvaro och svårigheter att uppnå examensmålen, vilket kan kopplas till psykisk ohälsa som påverkat närvaron. Enligt Skolverkets rapport om betyg och studieresultat 2023 ses en nationell nedgång i andelen elever som når gymnasieexamen, särskilt på barn- och fritidsprogrammet och vård- och omsorgsprogrammet, där det sistnämnda är det program som har den största minskningen i examensgrad i hela landet.

Den nationella analysen visar även att fler pojkar än flickor tar examen på yrkesprogrammen, men eftersom programmen fortfarande är starkt könsuppdelade och fler flickor går på exempelvis vård- och omsorgsprogrammet, påverkas utbildningarna av att psykisk ohälsa är vanligare bland dessa elever. Detta gör elevernas hälsotillstånd till en viktig utmaning för utbildningarna på dessa program.

Det är tydligt att en liten grupp klasser som avslutade sina studier på Alströmergymnasiet våren 2024 står för en stor del av nedgången i examensgraden för årskursen. När det gäller den marginella nedgången i examen inom fyra år gäller samma analys som tidigare, men denna gång gäller den endast yrkesprogrammen.

En övergripande utmaning för avgångseleverna 2024 var att de var den första årskullen som började gymnasiet med de nya uppläggen för matematikkurserna i årskurs 1. Förändringarna innebar bland annat att det fanns mindre utrymme för inledande repetition och ett högre tempo i kurserna. Detta skapade utmaningar för lärarna att anpassa undervisningen samtidigt som kraven och studietakten ökade.

En liknande utmaning som kan påverka resultaten för kommande årskullar är reformen som ger elever på yrkesprogrammen möjlighet att ha en studieplan på 2800 poäng. En konsekvens av denna reform är att yrkesprogrammen, som tidigare kunde lägga upp engelska 5 över ett och ett halvt läsår, nu har tvingats komprimera kursen till ett år. Detta kan påverka elevernas resultat negativt.

Antal studieavbrott för skolan som helhet är lågt. Det avbrott som görs beror till absolut största delen på någon form av ohälsa som gör att eleven inte klarar att genomföra sina studier. Ett fåtal avbrott kan kopplas till disciplinära ärenden eller kränkingsärenden där skolbyte kan bedömas vara den bästa lösningen för den enskilde. Under läsåret 23/24 stack

handelsprogrammet/försäljnings- och serviceprogrammet ut med en hög andel elever, sju stycken som avbröt sina gymnasiestudier. Flertalet på grund av ohälsa.

Rektorerna på Alströmergymnasiets nationella program uppmärksammar att elever på de högskoleförberedande programmen i allt högre grad, på grund av dåligt mående eller perioder av sjukskrivning, har behov av åtgärdsprogram som minskar antalet ämnen och därmed studietakten. Dessa elever behöver ofta mycket stöd från vården under sin gymnasietid och flera väljer att skjuta upp delar av sina gymnasiestudier. De planerar istället att slutföra dem senare i livet genom vuxenutbildning eller studier vid folkhögskola.

Detta gör elevernas progression och genomströmning svårare att förutsäga och följa. För att bättre kunna kartlägga och följa upp dessa elevers väg framåt, planerar förvaltningen att närmare undersöka deras eventuella övergång till exempelvis vuxenutbildning som en del av uppföljningen av genomströmning framöver

En positiv trend kan ses över tid gällande elever som börjar sin utbildning på introduktionsprogrammet och som övergår till studier på nationellt program redan efter ett år och avslutar sin gymnasieutbildning efter fyra år. Det varierar om eleverna uppnår examen eller studiebevis men elever som med god måluppfyllelse i den individuellt upprättade studieplanen genomgår programinriktningen yrkesintroduktion är i mycket hög utsträckning anställningsbara efter avslutad utbildning. Elever som ingår i ovan beskrivning är den ökande andel som när de startar sin gymnasieutbildning endast saknar ett betyg från grundskolan. Oftast i ämnet matematik eller engelska.

En fortsatt negativ trend som syns i analysen över tid för elever inom introduktionsprogrammets inriktningar är att klyftan inom målgruppen för programmet fortsätter att öka. Å ena sidan finns en grupp elever som är nära att uppnå gymnasiebehörighet, å andra sidan ser förvaltningen en växande grupp elever som står allt längre ifrån att uppfylla behörighetskraven för att kunna börja på ett nationellt program. Den senare gruppens svårigheter att uppnå gymnasiebehörighet beror främst på långvarig och problematisk skolfrånvaro, som i många fall är kopplad till diagnoser inom NPF och AST.

Många elever inom denna målgrupp kommer aldrig att börja på ett nationellt gymnasieprogram. För dessa elever är hela gymnasiestudierna på ett introduktionsprogram med en helt individuellt anpassad studieplan den mest realistiska vägen framåt. För att säkerställa bästa möjliga utbildningskvalitet kan även andra utbildningsanordnare, som vuxenutbildning och folkhögskola, spela en viktig roll och bidra till delar av den individuella studieplanen under gymnasietiden.

Man kan konstatera att nya reformer inom skolväsendet påverkar hur grundorganisation, stödorganisation och riktade insatser per läsår behöver genomföras för att varje elev ska beredas bästa möjliga förutsättningar att fullfölja gymnasieskolan. I en tid då reformer och förändringar kontinuerligt ändrar förutsättningarna behöver organisationen kanske mer än någonsin ständigt justera och anpassa undervisningsuppläggen till elevernas behov. Forskning pekar på att systematiskt kvalitetsarbete tar tid och ju fler relativt snabbimplementerade reformer gymnasieskolan har att hantera desto mer utmanande blir det att organisera verksamheten följsamt inom ramen för de förutsättningar man har.

Genomsnittlig betygspoäng

Kommunal gymnasieskola genomsnittlig betygspoäng gymnasieelever med examen	2019	2020	2021	2022	2023	2024	Riket 2024
Genomsnittlig betygspoäng	14,9	15,2	15,1	14,9	14,9	14,7	14,9
kvinnor	15,9	15,9	16,0	15,6	15,5	15,6	15,4
män	14,2	14,6	14,2	14,2	14,4	14,0	14,4
Yrkesprogram	13,4	14,3	13,3	13,8	13,6	13,6	13,6
kvinnor	14,2	14,7	14,4	14,5	14,3	14,3	14,2
män	13,2	14,0	13,0	13,5	13,1	13,3	13,2
Högskoleförberedande program	15,4	15,5	15,7	15,3	15,4	15,1	15,4
kvinnor	16,1	16,2	16,2	15,8	15,7	15,9	15,7
män	14,6	14,8	15,0	14,5	15,0	14,3	15,0

Källa: Kolada

Den genomsnittliga betygspoängen visar inte på så stora variationer över tid. De högskoleförberedande programmen har högre betygsgenomsnitt än de yrkesförberedande. Den främsta anledningen är hur eleverna ser på målet med studierna. Det är mer vanligt att elever på yrkesprogrammen ser sin yrkesutgång och yrkesexamen som det viktigast målet med arbete som matchar yrkesutgången som främsta målbild.

Det innebär att även andelen elever med grundläggande behörighet för högskolestudier på de yrkesförberedande programmen fluktuerar mellan läsåren. Hög andel elever på våra yrkesprogram har redan erbjudande om arbete innan avslutad gymnasieutbildning. För att uppnå den ofta prioriterade yrkesexamen gör många elever strategiska bortval vilket innebär att statistiken avseende elever med minst betyget E i alla ämnen också visar på hög variation mellan läsåren. Här påverkar även aspekter som elevernas hälsa och förmåga att närvara i undervisningen.

På el- och energiprogrammet ökade andelen elever med minst betyget E i alla ämnen då det krävs för att kvalificera sig för att få genomföra ETG-proven och sikta på ett ETG-certifikat. Antalet elever som klarade certifieringen var 19, vilket är positivt eftersom den siffran vanligtvis ligger på omkring 12 godkända certifikat.

Nationella prov

Gymnasieskolan - Relationen mellan nationella prov och kursbetyg

Vald termin: VT 24 Vald organisation: Alingsås kommun, kommunal huvudman

I statistiken ingår elever med både kursbetyg (preliminärt) och provbetyg i respektive kurs. I statistiken ingår elever som har rapporterats in med provbetyg och kursbetyg. En större andel elever saknar kursbetyg på hösten jämfört med våren.

Ämne	Totalt			Kvinnor			Män					
	Antal elever med provbetyg och slutbetyg	Andel (%) elever med lägre, lika eller högre kursbetyg än provbetyg			Antal elever med provbetyg och slutbetyg	Andel (%) elever med lägre, lika eller högre kursbetyg än provbetyg			Antal elever med provbetyg och slutbetyg	Andel (%) elever med lägre, lika eller högre kursbetyg än provbetyg		
		Lägre	Lika	Högre		Lägre	Lika	Högre		Lägre	Lika	Högre
Engelska 5												
Riket, kommunal	17 958	12,6	75,4	12,0	6 625	9,0	76,2	14,8	11 333	14,7	74,9	10,4
Alingsås kommun, kommunal	103	15,5	76,7	7,8	31	9,7	80,6	9,7	72	18,1	75,0	6,9
Engelska 6												
Riket, kommunal	37 250	9,8	75,0	15,2	19 627	7,7	74,3	18,0	17 623	12,0	75,9	12,1
Alingsås kommun, kommunal	283	9,9	83,0	7,1	133	12,8	79,7	7,5	150	7,3	86,0	6,7
Matematik 1A												
Riket, kommunal	19 303	2,4	78,0	19,6	7 177	1,7	76,5	21,9	12 126	2,9	78,9	18,2
Alingsås kommun, kommunal	93	.	79,6	20,4	28	.	78,6	21,4	65	.	80,0	20,0
Matematik 1B												
Riket, kommunal	3 182	1,6	85,9	12,5	2 402	1,6	85,3	13,2	780	1,5	87,8	10,6
Alingsås kommun, kommunal	10	.	80,0	20,0	9	1
Matematik 2B												
Riket, kommunal	14 733	0,2	70,9	28,9	9 560	0,2	69,4	30,5	5 173	0,3	73,7	26,0
Alingsås kommun, kommunal	95	.	69,5	30,5	59	.	67,8	32,2	36	.	72,2	27,8
Matematik 3B												
Riket, kommunal	5 169	0,5	71,4	28,1	2 076	0,5	68,8	30,7	3 093	0,5	73,2	26,3
Alingsås kommun, kommunal	50	.	80,0	20,0	23	.	69,6	30,4	27	.	88,9	11,1
Matematik 4												
Riket, kommunal	5 780	0,3	84,3	15,5	2 609	0,1	82,2	17,7	3 171	0,4	85,9	13,6

Alingsås kommun, kommunal	41	.	75,6	24,4	12	.	83,3	16,7	29	.	72,4	27,6
Svenska 1												
Riket, kommunal	16 633	4,0	62,3	33,6	6 266	4,2	59,6	36,2	10 367	3,9	64,0	32,1
Alingsås kommun, kommunal	86	8,1	58,1	33,7	24	16,7	45,8	37,5	62	4,8	62,9	32,3
Svenska 3												
Riket, kommunal	31 937	5,4	59,3	35,4	17 193	4,6	58,9	36,5	14 744	6,3	59,7	34,1
Alingsås kommun, kommunal	223	8,1	58,3	33,6	113	10,6	54,0	35,4	110	5,5	62,7	31,8
Svenska som andraspråk 1												
Riket, kommunal	1 684	4,4	60,5	35,2	731	4,1	57,9	38,0	953	4,6	62,4	32,9
Alingsås kommun, kommunal	12	.	83,3	16,7	5	7
Svenska som andraspråk 3												
Riket, kommunal	3 654	5,3	62,3	32,3	1 875	4,5	61,3	34,2	1 779	6,2	63,5	30,4
Alingsås kommun, kommunal	10	.	60,0	40,0	4	6

Källa: Siris, Skolverket. Om antalet eller andelen är noll visas enkelprick (.) istället för 0 i tabellerna. Om antalet elever med kursbetyg och provbetyg på ett enskilt prov är färre än 10 elever, dubbelprickas (..) samtliga andelsuppgifter. Om det ena könet prickas enligt regeln om färre än 10 elever, prickas även det andra könet

Statistiken ovan visar liksom föregående år att Alströmergymnasiet tillämpar rättssäker bedömning och följer de lagrum, allmänna råd och riktlinjer som är gällande. Ovan ligger i linje med förväntat resultat och visar på hög kvalitet i undervisningen som helhet. De nationella provresultaten ska inte avgöra betygsättningen men som Skolverket uttrycker det "särskilt beaktas" vilket analysen visar att de i hög utsträckning gör. Sammantagen bedömning av ett brett och varierat underlag innebär att avvikelse mellan provresultat och betyg behöver tillåtas variera över tid.

I syfte att säkerställa varje elevs möjlighet att utvecklas så långt som möjligt inom ramen för varje ämne erbjuder Alströmergymnasiet varje år en högkvalitativ lovskola där i synnerhet samtliga kurser i ämnet matematik färdigställs av ett flertal elever årligen. Skolans förstelärare i matematik har samordnat lovskolan i sitt ämne vilket medfört att en hög andel elever som kommit och tagit del av hela erbjudandet har lyckats komplettera och nå minst betyget E efter genomförd lovskola.

Närvaro

Närvaro/frånvaro per program, VT 20	Närvaro %	Frånvaro %	Varav oanmäld frånvaro %
Högskoleförberedande program	86%	14%	2%
Yrkesprogram	81,5%	18,5%	4%
Introduktionsprogram	72,6%	27,4%	12%

Källa: Elevsystemet Edlevo, VT2024

Det är väl underbyggt i såväl forskning som beprövad erfarenhet inom skolväsendet att närvaro i undervisningen (på plats eller digitalt) under ledning av utbildade lärare är helt avgörande för elevernas måluppfyllelse. Sambandet mellan närvaro i undervisningen och studieresultat är mycket tydlig.

I analys av statistik över närvaro/ frånvaro för läsåret 23/24 konstaterar skolledningen att utmaningar med den anmälda frånvaron i synnerhet när eleverna efter att ha fyllt 18 själva anmäler sjukfrånvaro bedöms som alltför hög över tid. Vid en närmare analys kring vilka elever det är som uteblir ur undervisningen kan man se att det oftast gäller ett fåtal elever per program som står för en hög andel anmäld frånvaro. Det finns också ett tydligt samband mellan hög frånvaro från undervisningen redan i grundskolan och/eller deltagande i särskilda undervisningsgrupper under grundskoletiden och frånvaro i gymnasiet. Dessa mönster följer ofta med eleven in i gymnasiet, och det kan ta tid att bryta dem samt att utveckla mående, självinsikt och förståelse för sambanden.

Att elever arbetar, tar körkort och gör strategiska val som att studera hemma före prov istället för att närvara i ordinarie undervisning är orsaker som tydliggörs i intervjuer och samtal med elever. För en del resursstarka elever behöver detta upplägg under gymnasietiden inte utgöra någon större risk för sämre måluppfyllelse, man kanske inte heller bedömer att man är i behov av sitt studiebidrag från CSN som uteblir vid för hög frånvaro. Den här andelen elever utgör dock en minoritet i helheten och för de allra flesta riskerar ökad sjukfrånvaro från undervisningen att leda till en nedåtgående spiral som har direkt påverkan på studieresultaten.

Alströmergymnasiets sektorer med stöd av den centrala elevhälsan och elevhälsochef gör gemensamt bedömningen att just fokus på närvaro på plats i all undervisning är ett fokusområde på helhet under läsåren 24/25 och 25/26. Tillsatt förstelärargrupp inför läsåret 23/24 med fokus på värdegrund och mentorskap har bedrivit utvecklingsarbete som sätter fingret på vikten av relationsskapande, att "se varje elev" och därmed öka elevens incitament att vara närvarande i skolan. Skolan har länge arbetat med att lägga en god grund i åk1 och stärka de nya klasserna socialt inom ramen för det man benämner "Den goda starten". Konceptet är väl implementerat och har utvecklats över tid och förstelärarna som arbetar med skolutveckling kopplat till värdegrunden samverkar årligen med elevhälsan för att förbättra upplägget utifrån utvärderingar och omvärldsbevakning.

Det är också viktigt att vi förbättrar kommunikationen med vårdnadshavare för att minska trenden där elever försöker "brösta ett F", det vill säga att man uttrycker stolthet i att få underkänt, istället för att ta ansvar för sina studier. Förvaltningen ser desvärre en viss ökning av godtycklig frånvaroanmälan av att vårdnadshavare på uppmaning av elever. Skolan behöver här bli bättre på att möta detta, ge tydlig information och stödja vårdnadshavare i deras ansvar för barnens närvaro och utbildning.

Under 2024 har elevhälsan i elevhälsoteamen (EHT) på respektive sektor genomfört ett förbättringsarbete avseende ärendegång vid oro för elev. I syfte att säkerställa rutin som är så enkel och tydlig som möjligt för att kommunikation mellan elev, mentor, EHT och tillbaka ska vara snabb och kontinuerlig. Arbetet med förbättrad kommunikation/ återkoppling EHT – arbetslag fortgår och ytterligare ett fokus är att elevhälsans främjande arbete ska synliggöras för eleverna i deras vardag.

Under 2024 drevs ett arbete under ledning av elevhälsochefen för att stärka varje rektors och sektors elevhälsoteam. Syftet var att stabilisera och strukturera elevhälsoarbetet på varje enskild skolenhet samt att förbättra arbetet genom den centrala elevhälsan som helhet.

Elevhälsans stöd till rektorer, arbetslag och mentorer är viktigt i kraftsamlingen för ökad elevnärvaro i undervisningen. Mer utförlig beskrivning finns i underlag för uppföljning av elevhälsoarbetet 2024.

Delmål 2: Varje elev är väl förberedd för yrkesverksamhet eller för fortsatta studier

Varje elev får möjlighet till förberedelse för etablering på arbetsmarknaden och utifrån sina förutsättningar en god grund för fortsatta studier.

Övergång till arbete och studier, andel %	2021	2022	2023	Riket (år inom parantes)
Elever som gått över till universitet/högskola direkt efter gymnasieexamen, från högskoleförberedande program	29,3	12,5	14,3	24,9
Ungdomar etablerade på arbetsmarknaden eller studerar 2 år efter gymnasieexamen	86,5	85,9	i.u ännu	85,9 (2022)
Ungdomar som är etablerade på arbetsmarknaden 2 år efter gymnasieexamen,	42,3	37,9	i.u ännu	36,1 (2022)

Ungdomar som är etablerade på arbetsmarknaden 2 år efter gymnasieexamen, yrkesprogram	65,1	69,6		65,4 (2022)
Ungdomar som är etablerade på arbetsmarknaden 2 år efter gymnasieexamen, högskoleförberedande program	35,8	27,4		23,1 (2022)
Ungdomar som studerar 2 år efter gymnasieexamen	44,1	48,0		49,8 (2022)
Ungdomar som studerar 2 år efter gymnasieexamen, yrkesprogram	11,1	17,4		15,3 (2022)
Ungdomar som studerar 2 år efter gymnasieexamen, högskoleförberedande program	53,7	58,2		65,1 (2022)

Källa: Kolada

Gymnasieelever som övergått från IM till nationellt program, kommunala skolor, andel (%)	2021	2022	2023	Riket 2023
Gymnasieelever som övergått från IM till nationellt program	25	36	33	27

Källa: Kolada

Enligt den ovan presenterade statistiken, även om den rapporteras med fördröjning, visar det att många elever som avslutar sina gymnasiestudier på Alströmergymnasiet ofta väljer att börja arbeta innan de fortsätter med vidare studier. Detta gäller både för elever på yrkesprogram och högskoleförberedande program. Det framgår också att strategin att koppla introduktionsprogrammets inriktningar nära de nationella programmen och att arbeta med individuella lösningar för varje elev verkar ha en positiv effekt över tid.

Under läsåret 2023/2024 har Alströmergymnasiet fortsatt att ha ett bra samarbete med näringslivet, kommunen, regionen, myndigheter, universitet, högskolor och andra utbildningsanordnare. Detta samarbete gör det möjligt att koppla utbildningarnas

examensmål till de olika yrkesområdena. Alströmergymnasiet kan även erbjuda APL-platser av hög kvalitet, anpassade efter utbildningarnas mål och elevernas intressen.

Under läsåret samverkade lärare på yrkesprogrammen under ledning av två förstelärare för att gemensamt utveckla Alströmergymnasiets arbetsplatsförlagda lärande som helhet. Grad av likvärdighet och möjliga synergier i arbetssätt identifieras för att kunna implementeras på samtliga yrkesprogram.

Samverkan inom vård- och omsorgscollege, teknikcollege och ETG stärker och kvalitetssäkrar berörda utbildningar och nätverken säkerställer tätt samarbete mellan branschråd, arbetsgivare, utbildningsanordnare och fackförbund. Under läsåret 23/24 utvecklades bland annat ETG samarbetet till att omfatta inte endast elteknik utan även inriktningen automation. I nära dialog med branschen utformas bedömningstillfällen för eleverna. Vidare arbetade vård- och omsorgsprogrammet för en omcertifiering samt med att ytterligare säkerställa kvalitet inom APL.

Alingsås kommuns kompetensförsörjningsprojekt riktad till elever på vård- och omsorgsprogrammet och barn- och fritidsprogrammet utvecklas vidare och eleverna som startade sin gymnasieutbildning under läsåret är den första årskursen som helt omfattas av upplägget. Eleverna garanterades sommarjobb eller feriejobb redan efter sitt första läsår om de klarade sina programgemensamma kurser under årskurs 1. Denna matchning genomfördes framgångsrikt tack vare ett gott samarbete mellan de berörda förvaltningarna. En redan synliggjord god synergieffekt av projektet är att nätverkandet och dialogen gällande även APL-platser har förbättrats.

På barn- och fritidsprogrammet har det funnits utmaningar med att kvalitetssäkra lärandet på arbetsplatserna. Genom projektet har dock nya kontakter etablerats med omsorgen, LSS och anpassad grundskola, vilket gör det möjligt för elever i årskurs 3 att erbjudas plats för sin slutpraktik med inriktning på specialpedagogik.

Det är av vikt att uppslutning av olika aktörer exempelvis inom ramen för programråd ökar och bevakas framgent för att underlätta utveckling och fortsatt kvalitetssäkring av utbildningen. Elever som avslutar sin utbildning våren 2026 blir de första att erbjudas anställning efter erlagd yrkesexamen.

Restaurang- och livsmedelsprogrammet arbetade under läsåret för att etablera en nya bageriinriktningen och behöver upparbeta bättre struktur för kontakt med branschen såväl vad gäller APL som annan samverkan exempelvis genom befintlig styrgrupp. Styrgruppen arbetade också under läsåret med att utveckla formerna för ett yrkesprov vid slutet av gymnasieutbildningen som ska resultera i ett gesällbrev. Bageriinriktningen är ännu för ny för att ingå i VISITAS certifiering av utbildningen vilket övriga utbildningsinriktningar gör.

Programmöten och programråd är viktiga forum för dialog där utvärderingar av arbetsplatsförlagd utbildning och andra aktiviteter genomförs såväl utifrån elevernas som arbetsgivarnas perspektiv för att kunna utveckla utbildningarna som helhet vidare. Uppslutningen på programråden får överlag anses god. Restaurang- och

livsmedelsprogrammet och barn- och fritidsprogrammet är dock program där ansvariga rektorer anger att bransch- respektive politikerrepresentationen behöver öka.

Alla gymnasieprogram arbetar kontinuerligt för att stärka utbildningarnas koppling till framtida studier och yrkesliv. Exempel på aktiviteter kan vara värdskap vid olika evenemang, att bistå arbetsgivare i marknadsundersökningar och marknadsföring, anordna föreläsningar och workshops med olika aktörer – allt med programråden som nav för alla inblandades delaktighet inte minst elevernas.

Utmaningen för introduktionsprogrammet är att man inte har programråd likt de nationella programmen eftersom man inte har någon lika tydlig koppling till specifik bransch. Studie- och yrkesvägledningen får en än större betydelse för den här målgruppen vad gäller att visa på vägar vidare. Hela programmet står också inför utmaningen att hitta fler och mer träffsäkra alternativ bland annat vad gäller praktikinslag för eleverna. Rektor bedömer inte att insatserna fungerar helt tillfredsställande utan behöver ses över så att eleverna får rätt stöd även kopplad till arbetsplatsförlagd utbildning. Det gäller såväl elever som studerar integrerat på nationella program som inom ramen för individuellt alternativ.

På de högskoleförberedande programmen är examensmålen inte lika riktade mot något specifikt yrke utan bredare vilket medför att eleverna behöver navigera och få stöd i valkompetens vidare efter avslutade gymnasiestudier. Riktade insatser från studie- och yrkesvägledningen vid programmöten för att belysa fortsatta utbildningsvägar och yrken med relevans för dagens elever på programmen är viktiga delar liksom studiebesök, föreläsningar och samverkan i aktiviteter kopplade till högskolor och universitet.

Alla Alströmergymnasiets elever på nationella program har fortsatt möjlighet att läsa inom ramen för Ung företagsamhet (UF) i årskurs tre. Draknästet och UF-mässan är två framgångsrika evenemang kopplade till undervisningen där alla de unga företagen ges möjlighet att i realistisk kontext marknadsföra och fronta sina företag. Det lokala näringslivet ställer upp som jury i Draknästet och mässan i Estrad genomförs tillsammans med gymnasieskolorna i Lerum och Herrljunga vilket upplevs som inspirerande och ger evenemanget ökad tyngd.

Delmål 3: Varje elev får en utbildning som präglas av trygghet och en undervisning som präglas av studiero

Frågeområde Skolinspektionen enkät 2024 i jämförelse med tidigare år 2022 samt GR-enkätens motsvarighet 2023	2022	Riket 2022	2023	GR 2023	2024	Riket 2024
Studiero	6,5	6,4	6,5	6,3	6,4	6,4
Trygghet	8,7	8,7	8,7	8,7	8,3	8,4
Förhindra kränkningar	5,8	6,3	5,5	5,6	6,0	6,2

Källa: Skolenkäten 2024 Skolinspektionen gy år 2 samt jämförelse med tidigare års skolenkäter från Skolinspektionen och Regiongemensam elevenkät gy år 2 (GR)

Arbetet med trivsel, trygghet och studiero genomsyrar hela verksamheten och är en central del av det systematiska kvalitetsarbetet på sektorerna, samt skolans arbetsmiljöarbete. I en tid då begreppet psykologisk trygghet och samhällsliga utmaningar påverkar våra verksamheter, har det systematiska arbetet inom detta område, inklusive säkerhetsfrågor, blivit viktigare än någonsin.

Alströmergymnasiet arbetade under läsåret under ledning av tre förstelärare med värdegrundsfrågor, demokratibegreppet och vikten av fokus på mentors uppdrag som en viktig grund i att bygga förtroendefulla relationer mellan vuxna och elever, elever och elever under gymnasietiden. Skolans sedan länge etablerade arbete med den s k goda starten i åk 1 och kärleksveckan under vårterminen är exempel på gemensamma teman och insatser men det tveklöst viktigaste arbetet gör varje mentor och lärare i dagligen i att säkerställa att varje elev blir sedd och hörd.

På Alströmergymnasiet finns centrala ordningsregler som utvärderas och revideras årligen. Varje program kan utöver detta enas om egna regler på mentorstid och programmöten för att ytterligare utifrån lokala utvärderingar stärka möjlighet till trivsel, trygghet och studiero för eleverna. Vidare har varje sektor en upprättad plan mot diskriminering och kränkande behandling som även denna ingår i det systematiska kvalitetsarbetet, utvärderas, revideras, beslutas och implementeras årligen. Elevskyddsombud ingår i den fysiska arbetsmiljöromd som genomförs och varje år följer upp hur verksamheten fungerar och huruvida lokalerna upplevs ändamålsenliga.

Alströmergymnasiet har under de senaste åren tagit emot ett ökat elevunderlag vilket har föranlett behov av omflyttningar inom lokalbeståndet i hög utsträckning och takt. Det i sin tur innebär att frågan om lokalnyttjande kopplad till upplevd trivsel, trygghet och studiero

behöver bevakas och följas upp tätt på varje enskild sektor och som helhet för skolan. Under läsåret 2023/24 planerades och genomfördes ett andra steg i interna förflyttningar och verksamhet och ungdomsverksamheten och teknikprogrammets fjärde år samt det kommunala aktivitetsansvaret flyttade från Alströmergymnasiet till nya lokaler förlagda på Campus.

Skolenheterna har en väl fungerande systematik i arbetet med att årligen under elevernas medverkan, formulera, revidera, tillämpa och utvärdera trivsel och ordningsregler. Det gäller både skolans gemensamma och de som är relevanta specifikt för varje program utifrån förutsättningar hos elever, personal, lokaler och utrustning. Detsamma gäller varje skolenhets plan mot diskriminering och kränkande behandling.

Under läsåret var upplevd trängsel i hemvisterna per program, i gemensamma ytor såsom matsal, korridorer, bibliotek och idrottshall en utmaning i arbetsmiljön för elever och personal. När man tränger ihop många på begränsad yta ökar alltid risken för missförstånd, irritation och konfrontation. Utmaningen till trots var elevernas upplevda trivsel och trygghet på skolan som helhet fortsatt hög medan värdet gällande studiero var något lägre. En intressant iakttagelse är att lärarnas upplevelse på de två frågeområdena i svaren visar precis tvärtom. Lärarna anser att möjligheterna till studiero är högre men att den allmänna trygghetsupplevelsen är lägre.

Efter utvärderingar och dialog med elever föregående läsår konstaterades att hela Alströmergymnasiet identifierade ett förbättringsområde kopplat till elevernas upplevelse av skolans arbete med att förebygga och förhindra kränkningar. En tydlig åtgärd inför läsåret var att öka vuxennärvaron i "mellanrummen" eftersom eleverna uttryckt en upplevelse av för få vuxna i olika ytor främst i huvudbyggnaden och i matsalen. Uppmaningen var att all personal på skolan mer medvetet och i högre utsträckning behövde röra sig i lokalerna under skoltid exempelvis ta sin kopp kaffe i elevernas hemvist eller i caféet istället för på sitt arbetsrum. Vidare fick ett par vuxna i personalen i uppdrag att äta lunch i matsalen tillsammans med eleverna under det tidsspänn med högst elevantal på plats. Vidare pekade utvärderingar över tid på att behov fanns av att stärka upp med socialpedagog på introduktionsprogrammet vilket under läsåret 23/24 tillsattes och gav effekt då eleverna i enkäter och intervjuer angav höga värden gällande såväl trygghet som studiero.

En förklaring till differensen i svar från eleverna respektive lärarna är kopplad till det faktum att eleverna uppskattat högre vuxennärvaro medan lärare och annan personal upplevt att de har behövt förebygga, omhänderta och hantera situationer som potentiellt skulle kunna utmana tryggheten i högre utsträckning. Detta kan ha upplevts mer utmanande för den vuxnes egen arbetsmiljö på helhet. För lärarna tydliggjordes helhetsuppdraget där rollen som mentor för elever ingår och väger tungt även för en gymnasielärare vilket kan upplevas komplext för en del av kollegiet som tidigare valt att inte fokusera den delen av uppdraget i lika hög utsträckning.

Ett exempel som illustrerar vikten av arbetet med mentorskap och förtroendefulla relationer är att elever på estetiska programmet under ett par års tid inte velat uppträda inför övriga elever på skolan. Under läsåret arbetade lärarna på programmet intensivt med att stärka gemenskapen internt på programmet och fortsätta samtalet kring trygghet i samband med

uppträdanden för hela Alströmergymnasiet. ES-elever har utsatts för nedsättande kommentarer och kränkningar i sociala medier kopplat till sina insatser och det har föranlett ett arbete med att stärka estetelevernans gemensamma självförtroende genom högre värdering av deras ämnesinriktning, val av utbildning och allt som deras estetiska arbete kan bidra med till resten av skolan. Självfallet har övriga mentorer på hela gymnasieskolan ett fostransansvar här.

Elevhälsans stöd med olika expertkompetens finns givetvis med i alla ovan delar vilket beskrivs närmare i uppföljning av hela Alströmergymnasiets elevhälsoarbete under 2024.

Delmål 4: Varje elev får en undervisning som ger den ledning och stimulans eleven behöver för att kunna nå så långt som möjligt i sitt lärande och sin utveckling

Frågeområde Skolinspektionen enkät 2024 i jämförelse med tidigare år 2022 samt GR-enkätens motsvarighet 2023	2022	Riket 2022	2023	GR 2023	2024	Riket 2024
Stimulans	5,4	5,8	5,2	5,3	5,6	6,9

Med hänvisning till hög utbildningsnivå och andel lärare med lärarlegitimation på Alströmergymnasiet som helhet kan det konstateras att delmål fyra är ett område där tidigare insatta utvecklingsåtgärder för förbättring borde ha hunnit generera ett högre resultat.

Eleverna i årskurs 2 svarar motsvarande ett värde på 5,6 vilket är lägre än genomsnittet för riket. Lärarna uppger ett högre värde i sina svar på genomsnittligen 6,4 vilket pekar på att lärarna är mer nöjda med hur deras undervisning möter upp elevernas behov av ledning och stimulans än vad eleverna anser att den faktiskt gör.

I dialoger med lärarkollegiet under läsåret och i utvärderingar i juni framkom att elevernas delaktighet i utformandet av undervisningen och elevaktivitet på lektionerna behöver förbättras och att ett projekt som lärare på samhällsvetenskapsprogrammet delade med sig av som en framgångsfaktor var att arbeta med mer skönlitteratur och gemensamt läsande i flera ämnen. Att utvärdera undervisningen tillsammans med eleverna mer löpande under läsåret för att kunna ändra och skruva i upplägget bör prioriteras högre och avsättas tid till.

På flera program har eleverna involverats i planerandet av nya programstrukturer i och med Gy25 exempelvis kommer samhällsvetenskapsprogrammet att erbjuda ämnena internationella relationer och kriminologi.

I och med implementeringen av en ny ämnesreform Gy25 genomförs ett omtag under ledning av en grupp förstelärare på såväl ämneslags- som arbetslagsnivå och vidare på individuell nivå för varje lärare. Man kommer att arbeta inom ramen för två system i två läsår vilket kräver tätt kollegialt samarbete i planering av upplägg, genomförande av undervisning samt vidare arbete med sammantagen bedömning.

Ytterligare en förändring som kan bidra till mer intensifierat utvecklingsarbete inom ämnen är införandet av digitala nationella prov. Samplanering och sambedömning blir än mer självklart och så även utvärdering för att justera och förbättra framåt. Vidare utgör en viktig del inom ramen för den digitala agendan är vidare implementeringen av AI i undervisningen. I utvecklandet av områden kopplade till den digitala strategin finns också en grupp förstelärare som leder arbetet.

Parallellt med ovan beskrivna statligt initierade utvecklingsområden går Alströmergymnasiet tillsammans med vuxenutbildningen in i processen att tillsammans med enheter inom barn- och ungdomsförvaltningen godkännas som såkallade övningsskolor. Göteborgs universitet och göteborgsregionen utgör stöd i arbetet och inför läsåret 24/25 planeras en första VFU-handledarutbildning att genomföras lokalt i Alingsås.

Rektorens möjligheter att tätt följa och leda det pedagogiska utvecklingsarbetet är en avgörande del här. Flera av Alströmergymnasiets rektorer behöver avsätta tid för att göra lektionsbesök, följa arbetet i ämnes- och arbetslag samt ha löpande avstämningar och följa upp tillsammans med förstelärarna som driver utvecklingsarbetet per fokusområde. Även skolans lektor är en resurs här som behöver utveckla sitt arbetssätt för att skolutvecklingen ska kunna växla upp. Här behöver skolchef tillsammans med rektorer se över hur det pedagogiska ledarskapet ska kunna prioriteras i ökad utsträckning.

Under flera år har resultaten pekat på att Alströmergymnasiets lärarkollegium behöver ägna mer tid åt kollegialt lärande inom sina olika ämnesområden, samarbeta och föra en mer kontinuerlig dialog kring utveckling av undervisning, bedömning och elevers delaktighet. Skolledningen behöver återkomma till frågan hur arbetet bättre ska kunna organiseras för att nå längre såväl gemensamt som individuellt på de egna skolenheterna.

En översyn som sker under läsåret 24/25 är att fördela ut undervisningen jämt över läsåret så att undervisningstid för kompletteringar, möjlighet att göra om vissa moment i ett visst ämne, redovisa kunskap på alternativa sätt och andra insatser för att den enskilde eleven ska nå bästa möjliga måluppfyllelse redan innan ev. lovskola säkerställs. Vårterminens sista veckor kan te sig så att eleverna är på en lektion i ett visst ämne men använder tiden där till att färdigställa något moment i annat ämne. Alla lärare får lite mer av uppdraget att handleda i ett flertal ämnen mot slutet vilket medför att man tar ett större gemensamt ansvar för elevernas måluppfyllelse.

Samtliga delar ovan har som övergripande syfte att bidra till ökad kvalitet i undervisningen och därmed till att varje elev bereds möjlighet att öka sin upplevelse av ledning och stimulans i undervisningen och nå så långt det är möjligt i lärande och utveckling.

Delmål 5: Varje elev som är i behov av stöd får det stöd den behöver

Frågeområde Skolinspektionen enkät 2024 i jämförelse med tidigare år 2022 samt GR-enkätens motsvarighet 2023	2022	Riket 2022	2023	GR 2023	2024	Riket 2024
Stöd	6,0	6,0	5,8	5,8	6,6	6,7

Vad gäller delmål fem har eleverna i åk 2 som besvarat Skolinspektionens enkät våren 2024 uppgett att man i allt väsentligt får det stöd man behöver. Nivån 6,6 ligger i princip i linje med riket som helhet. Lärarna har svarat något högre 6,7 vilket avviker negativt från rikets genomsnitt på 6,9.

Stödstrukturerna på Alströmergymnasiet som helhet där grundtanken är att knyta anpassningar och extra anpassningar till den egna sektorn och helst programmet verkar fungera bättre för eleverna än tidigare läsårs insatser med övergripande lunchstöd och stöd på eftermiddagarna i svenska, engelska och matematik. Alströmergymnasiet har under flera år utformat riktat stöd, omläsningsmöjligheter och särskilt utformade undervisningsgrupper mer programnära. I tät dialog rektorer emellan för att nå synergier då det är möjligt men i möjligaste mån eftersträva att eleverna får ledning, stimulans och stödinsatser så nära ordinarie undervisning som det är möjligt. I tät dialog med eleverna under utprövandet har det visat sig vara mer framgångsrikt än de mer generella stödtider för hela skolan som tidigare prövades för att effektivitet på helhet.

En mer övergripande och väl etablerad stödfunktion på Alströmergymnasiet är Plattformen. I tät dialog med lärare och specialpedagoger riktas stödet främst till elever på nationella program som har extra anpassningar eller åtgärdsprogram. Två studiepedagoger tjänstgör i en lugnare studiemiljö där man som elev kan få möjlighet att studera delar av sin arbetsvecka. Sektorernas specialpedagoger är de som bedömer om insats på Plattformen ska erbjudas och på vilket sätt. Lovskola under samtliga lov och möjlighet till kompletteringar sent på terminerna är andra mer övergripande insatser som fortsatts genomförs då man kan se att de leder till ökad måluppfyllelse för de elever som tar del. Mer detaljerad beskrivning av ovan insatser finns i den separata uppföljningen av elevhälsoarbetet på Alströmergymnasiet 2024.

Många elever som rektorer intervjuat eller fört samtal med kring stöd uppger att man anser att man blir erbjuden en mycket god nivå av anpassningar och stöd men att skolarbetet alljämt upplevs som ansträngande och svårt. Man har som elev stort förtroende för lärarna

och känner att man blir lyssnad på och mött i sina behov – men att man själv har svårt att få gjort det som ska göras ändå, det vill säga inte alltid förmår ta del av det stöd som erbjuds. Motivationen är helt enkelt svårare att komma tillrätta med.

Det lärarna uttrycker handlar i hög utsträckning om stöd/handledning av elevhälsan och främst då specialpedagog respektive speciallärare. Det kan kopplas till att ju närmare den ordinarie undervisningen stödet förväntas sättas in desto mer vilar ansvaret för utformningen av stödet på den undervisande läraren själv och det arbetslag man ingår i. Flera arbetslag har tagit del av Skolverkets kompetensutveckling avseende specialpedagogiskt arbetssätt och fler kompetenshöjande insatser lokalt på skolenheterna kan vara aktuella att prioritera framåt för respektive rektor.

Skolledning och elevhälsochef gör också analysen att ny organisering av elevhälsans arbete med en riktad specialpedagog per sektor och elevhälsoteam som arbetsleds av rektor är en förbättring som kan underlätta för tätt samarbete lärare – specialpedagog och vidare specialpedagog – rektor.

Uppföljning utvecklingsområden 2023-2025

Skolutveckling har sammanfattningsvis genomförts under ledning av rektorer med samordning av lektor och vidare ledning ut i arbetslag och ämneslag av förstelärare. Delar av uppföljningen beskrivs även i analyserna per delmål tidigare i denna rapport. Enligt plan kommer samtliga utvecklingsområden att fortlöpa även under läsåret 24/25.

Hållbar utbildning - Värdegrund och skolans demokratiuppdrag – Gruppen har arbetat med mentorskap - en holistisk syn på eleven, vikten av förtroendefulla relationer i skolan, hållbarhet ur olika perspektiv (social, ekologisk och ekonomisk), skolans demokratiuppdrag samt sexualitet, samtycke och relationer. Elevhälsan har utgjort ett stöd i alla delar av arbetet inte minst genom att se över hur man kan förbättra ärendegång och kommunikation mellan elevhälsoteamen på sektorerna och arbetslagen ytterligare. Fokus kommer att skruvas på under läsåret 24/25 utifrån ett identifierat utvecklingsbehov än mer riktat mot att öka elevernas närvaro i undervisningen. En hållbar utbildning bygger på att eleverna förmår och är motiverade att närvara i densamma.

Digital agenda 3.0 – Med fokus på pedagogik och didaktik i digital lärmiljö. Här ingår bland annat införande av digitala nationella prov, språkmodell för användning av artificiell intelligens i undervisningen samt utprovning och implementering av nytt digitalt examinationssystem. Under läsåret 24/25 intensifieras kompetensutvecklingsinsatser inom AI eftersom man kommer att ha en språkmodell tillgänglig i utbildningen och vidare för användning med eleverna i undervisningen.

Gymnasieskola 2025 – kollegialt lärande i ämnesgrupper och arbetslag kopplat till Skolverkets stödmaterial för implementering av ämnesreformen som ska börja gälla från och med augusti 2025 har genomförts helt enligt plan och i takt med att material från Skolverket har tillgängliggjorts. I den fortsatta implementeringen av gymnasiereformen ingår att se över hur ämneslagen ytterligare kan förbättra den kollegiala samverkan kring sammantagen bedömning, de nya ämnesuppläggen och samarbeten mot examensmålen. I syfte att ha en fortsatt hög genomströmning inom utbildningarna samt öka elevernas upplevelse av ledning och stimulans behöver kollegiet samarbeta tätt i utmaningen av att ha två gymnasieupplägg att arbeta med parallellt samtidigt som man behöver utveckla undervisningen.

Fortsatt utveckla relevanta kontakter per gymnasieprogram och examensutgång med tät omvärldsbevakning och stöd såväl internt som externt för att öka elevernas förmåga att navigera och öka sin valkompetens i ett snabbt föränderligt arbetsliv. Vidare bevaka hur Gy25 initierar nya frågeställningar och målbilder utifrån formulerade examensmål och relevanta framtidsperspektiv för eleven.

Yrkesutbildning i fokus – Utvecklingsarbete har bedrivits mot likvärdig APL-hantering på hela Alströmergymnasiet i de delar och den utsträckning det bedöms som relevant. Kollegialt utbyte kring APL-upplägg, ökad andel utbildade handledare på arbetsplatserna, dokumentation och synergier från våra certifierade yrkesutbildningar till övriga avseende årshjul, styrgrupper och branschkontakter.

Fortsatt fokus behövs för att utveckla programråd vidare så att forumet väl fyller sin funktion där alla inblandade aktörer deltar aktivt och underlättar för programmen att utvecklas och kvalitetssäkras mot examensmålen och yrkesutgången.

Följa utvecklingen på nationell nivå och inom GR avseende utbildningsinriktningar och vägar framåt för eleverna på introduktionsprogrammets olika inriktningar. Alströmergymnasiet deltar i ett EFS- projekt i regi av GR – "Fokus IM" tillsammans med 12 andra gymnasieskolor i regionen. Målet med projektet är att tillsammans utveckla fler alternativa utbildningsvägar för eleverna som leder till anställningsbarhet. Projektet består av tre spår:

- Praktik med tydlig struktur/ samverkan mellan praktiksamordnare och lärare på IM.
- Förberedande yrkesspår
- Förstärkt yrkesintroduktion

Lokala utvecklingsområden på sektorerna speglar de övergripande – Utifrån egna iakttagelser, samtal och intervjuer fördjupar sig respektive rektor, sektor och program i det som man ser behov av. Det kan exempelvis röra sig om att arbeta fördjupat med ökad vuxennärvaro i hemvisten eller att förtydliga förväntningar på mentorskapet ytterligare utifrån de gemensamma workshops som genomförts under ledning av förstelärargruppen.

Inom ramen för det nationella kvalitetssystemet ska varje sektor och program i utvärderingar 24/25 genomföra lokala självvärderingar och formulera nuläge och önskat läge utifrån Skolverkets formulerade framgångsfaktorer för skolutveckling. Fortsatt implementering av

vuxenutbildningens ramverk för det systematiska kvalitetsarbetet ska genomföras på Alströmergymnasiet för vidare spridning till barn- och ungdomsförvaltningen om behov finns.