

Verksamhetsuppföljning - Anpassad gymnasieskola vid Alströmergymnasiet 2022 - 2023

Huvudmannens dokumenterade systematiska kvalitetsarbete

Typ av styrdokument: Uppföljning
Beslutande instans: Kultur- och utbildningsnämnden
Datum för beslut: 2023-xx-xx § xx
Diarienummer: 2023.xxx KUN

Gäller för: Anpassad gymnasieskola
Dokumentansvarig: Verksamhetschef

Innehåll

1.	Inledning och organisation.....	3
1.1.	Elever.....	3
1.2.	Lärare.....	5
1.3.	Elevhälsa.....	5
2.	Måluppfyllelse.....	7
3.	Trygghet, studiero och likabehandling.....	8
4.	Närvaro.....	9
5.	Elevinflytande och delaktighet.....	9
6.	Arbetsliv och framtida studier.....	10
7.	Uppföljning utvecklingsområden 2022/2023.....	12
8.	Utvecklingsområden 2023/2024.....	13

1. Inledning och organisation

Enligt reglemente är Kultur- och utbildningsnämnden huvudman för den kommunala gymnasiesärskolan i Alingsås kommun. Enligt 2 kap. 8 § skollagen (20210:800) ansvarar huvudmannen för att utbildningen genomförs i enlighet med bestämmelserna i skollagen och de bestämmelser som finns för utbildningen i andra författningar. Kommuner ska fördela resurser till utbildning inom skolväsendet efter elevernas olika förutsättningar och behov, 2 kap. 8 b § skollagen.

Enligt 4 kap. 3 § skollagen ska varje huvudman inom skolväsendet på huvudmannanivå systematiskt och kontinuerligt planera, följa upp och utveckla utbildningen. Det systematiska kvalitetsarbetet ska enligt 4 kap. 5 § inriktas på att de mål som finns för utbildningen enligt skollag och i andra föreskrifter (nationella mål) uppfylls. Om det vid uppföljning, genom klagomål eller på annat sätt framkommer att det finns brister i verksamheten ska huvudmannen se till att nödvändiga åtgärder vidtas, 4 kap. 5 §.

Det systematiska kvalitetsarbetet ska dokumenteras, 4 kap. 6 §.

Syftet med det systematiska kvalitetsarbetet inom skolan är att säkerställa och ge underlag för utvecklingsåtgärder för att de nationella målen för utbildningen ska uppnås. Huvudmannen ansvarar för att det vidtas åtgärder för förändring och förbättring när brister synliggörs.

I denna verksamhetsuppföljning följer huvudmannen upp och analyserar resultat från läsåret 2022/2023 för att kunna planera och utveckla utbildningen på Anpassad gymnasieskola vid Alströmergymnasiet.

De områden som följs upp i denna verksamhetsuppföljning är

- måluppfyllelse
- trygghet, studiero och likabehandling
- närvaro
- delaktighet och elevinflytande
- arbetsliv och framtida studier, samt
- sektorns utvecklingsområden läsåret 23/24

1.1. Elever

Under läsåret 2022/2023 var Anpassad gymnasieskola vid Alströmergymnasiet organiserad inom en skolenhet som leds av en rektor.

På enheten studerar eleverna på det individuella programmet (IP) eller på något av de nationella programmen (NP) som normalt läses under fyra år. Individuellt program ska erbjudas för de elever inom målgruppen som inte bedöms kunna följa utbildningen vid ett nationellt program. Det finns även möjlighet att läsa en kombination av individuellt och ett nationellt program utifrån eleven förutsättningar. På individuellt program läser eleverna ämnesområden på grundläggande och/eller fördjupad nivå, medan elever på nationella program läser ämnen/kurser som betygsätts efter avslutat ämne/kurs.

Under läsåret 2022/2023 erbjöds följande nationella program vid gymnasiesärskolan på Alströmergymnasiet:

- Administration, handel och varuhantering
- Estetiska verksamheter
- Hotell, restaurang och bageri
- Hälsa, vård och omsorg

	Totalt	Åk 1	Åk 2	Åk 3	Åk 4
Antal elever gymnasiesärskolan, totalt	41				
Individuellt program, totalt	22 (1 åk 5)	10	3	4	4
Nationella program, totalt	19	4	1	9	5
Administration, handel och varuhantering	7	1	1	3	2
Estetiska verksamheter	4			2	2
Hotell, restaurang och bageri	5	1		3	1
Hälsa, vård och omsorg	3	2		1	

Källa: Hypergene, antal elever VT 2023

Eleverna på anpassad gymnasieskolas individuella och nationella program utvecklas väl mot målen för utbildningen. Detta givet att det utifrån skolformens förutsättningar är svårt att mäta på gruppnivå utan all giltig form av utvärdering måste göras utifrån varje enskild elevs förutsättningar. Alla elever ska beredas möjlighet att nå så långt som möjligt i sin

kunskapsutveckling. Fokus på flexibilitet i studieupplägg mellan IP, NP och kurser inom gymnasieskolan bidrog under läsåret positivt till måluppfyllelse för flera elever och är helt avgörande för bästa möjlighet till ledning och stimulans för den enskilde.

1.2. Lärare

Anpassad gymnasieskola - Personalstatistik										
Läsåret 2022/23 Visar uppgifter för: Alingsås, kommunal huvudman										
Gymnasiesärskolan - Personalstatistik										
	Heltidstjänster									
	Totalt	Rektor**	Lärare	Lärare, kvinnor,	Lärare, m. ped.	Lärare m. specialped.	Elever per yrkes- och vägledare (SYV)	Elever per SYV	Lärare, tillsvidare-anställda	
	lärare		Heltid/ämne (%)	högskole-exam. (%)	högskole-exam. (%)	lärare				
Organisation huvudman	Helt.tj.	Helt.tj.	Helt.tj.	Helt.tj.	Helt.tj.	Helt.tj.	Helt.tj.	Helt.tj.	Helt.tj.	
Alströmergymnasiet anpassad gy	10,6	0,5	9,5	72,0	100,0	29,4	3,3	0,1	.	100,0
Riket, samtliga huvudmän	2541		1636	70,0	81,3	91,3	3,7	41,5	.	88,7

Rapportbeskrivning och definitioner etc.

En punkt (.) innebär att uppgiften saknas, det kan bero på att personalkategorin saknas på skolan eller

att uppgiften inte rapporterats in.

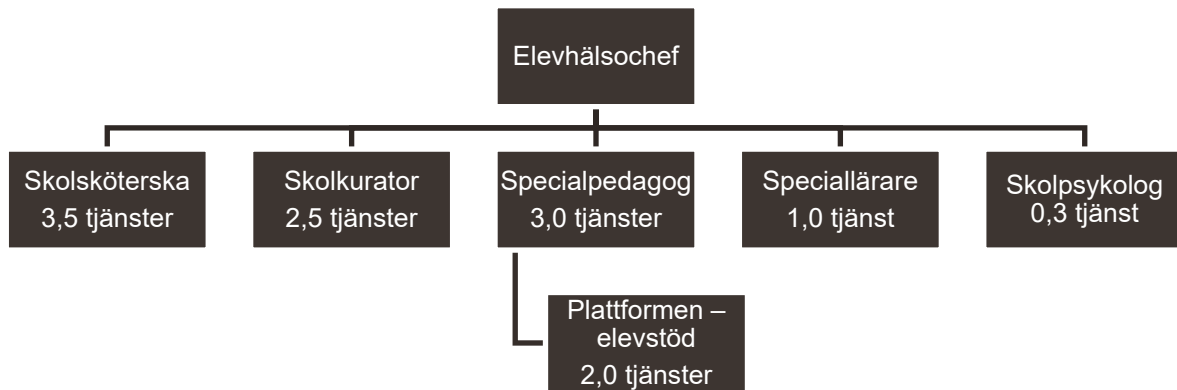
Källa: Skolverket, Siris

Lärare och pedagogiska assistenter arbetar i ett nära samarbete i verksamheten. Den höga personaltätheten möjliggör för satsningar i uppdrag kring bland annat elevers in- och utslussning, utveckling av skolans och elevernas digitala kompetens, kollegialt lärande och utveckling av APL. Samtliga lärare på enheten har lärarlegitimation. Inför framtida pensionsavgångar behöver verksamheten kompetensutveckla inom personalgruppen och utbilda mot speciallärarkompetens med inriktning intellektuell funktionsnedsättning. Trend framåt är att fler elever kommer att tillkomma på IP och färre på NP vilket medför att resurser behöver fördelas om och resursförstärkning kan komma att behövas beroende på elevbehov.

Alla elever vid anpassad gymnasieskola har en mentor som har särskilt ansvar för elevens hela studiesituation. Mentor ger eleven råd och stöd för att klara sina studier och är en förbindelselänk mellan eleven, elevhälsoteam, elevens övriga lärare och skolledningen. Mentor träffar sina mentorselever varje vecka, både i enskilda samtal och i grupp.

1.3. Elevhälsa

Enligt 2 kap. 25 § skollagen ska elevhälsan ska främst vara förebyggande och hälsofrämjande. Elevernas utveckling mot utbildningens mål ska stödjas. Vidare ska varje elev i gymnasieskolan och gymnasiesärskolan ska erbjudas minst ett hälsobesök som innefattar en allmän hälsokontroll, 2 kap. 27 § skollagen. Elevhälsan vid hela Alströmergymnasiet är organiserad enligt följande.



Även skolläkarresurs finns tillgänglig.

Elevehälsochefen fördelar elevhälsopersonal på respektive sektor utifrån elevantal och kända behov. Rektor leder elevhälsans arbete på respektive sektor. Plattformens resurser fördelas efter beslut i respektive elevhälsoteam och insatsen samordnas av specialpedagogerna. Specialpedagoger och speciallärare har nära samverkan med Plattformen.

Elevehälsoteamet (EHT) på anpassad gymnasieskola består av två specialpedagoger (en för NP och en för IP), skolsköterska, kurator och rektor. Skolpsykolog och skolläkare finns vid behov liksom för övriga skolenheter. EHT träffas varannan vecka och arbetar, förutom med enskilda elevärenden, med att hitta goda rutiner för ett förebyggande och främjande arbetssätt i arbetslag och elevgrupper. Ett exempel på främjande insatser är att elevhälsan varje läsår planerar och genomför ett arbete i mindre elevgrupper kring ämnen som hälsa, relationer, sex och samlevnad, nätetik mm. I detta arbete är det även viktigt att inkludera och informera all pedagogisk personal då det är de som har den tätaste relationen med eleverna och ofta får möta eleverna i dessa frågor, under både rast och lektionstid.

Alla elever och vårdnadshavare erbjuds utvecklingssamtal varje termin. Mentorerna träffar sina mentorselever varje vecka i såväl enskilda samtal som i grupp. Varje personal är organiserad i ett arbetslag som ansvarar för en bestämd grupp elever. Då arbetet på anpassad gymnasieskola till mycket stor del är ett "tillsammansarbete" utgör tiden med arbetslaget, bestående av lärare och pedagogiska assistenter, en central och viktig del av arbetet.

2. Måluppfyllelse

För anpassad gymnasieskola finns ingen nationell kunskapsuppföljning därför finns ingen nationell betygsstatistik för riket att göra jämförelser med. Den kunskapsuppföljning som görs på lokal nivå och analyseras av arbetslagen med stöd av rektor är därför av stor betydelse för att säkerställa god undervisningskvalitet. Samtliga elever med målgruppsstillhörighet i anpassad gymnasieskola har rätt att söka ett nationellt program oavsett kognitiv förmåga. Det innebär att elevernas individuella förutsättningar att tillgodogöra sig kunskaper utifrån kursplanerna skiljer sig mycket åt och försiktighet måste iakttagas när det gäller jämförelser på gruppnivå.

Verksamhetens förbättringsarbete med att öka flexibiliteten för eleverna gällande att följa studier på IP, NP och gymnasieskolans övriga kursutbud för att på bästa sätt utmana varje elev på individuell nivå och säkerställa ledning och stimulans visar positiva resultat. Motivation och ork i skolarbetet har ökat liksom upplevelsen av gemenskap på hela enheten – delar som bidrar till ökad måluppfyllelse för eleven. Mentor ansvarar för uppföljning av studieupplägget i den individuella studieplanen under läsåret.

3. Trygghet, studiero och likabehandling

I verksamheten finns lärare med ett särskilt ansvar att samordna trygga övergångar från anpassad grundskola till gymnasieskola. Samordnarna har tät kontakt med grundskolorna i upptagningsområdet och bjuder in till besöksdagar, Öppet hus samt organiserar så att elever i årskurs 9 får göra praktikveckor på anpassad gymnasieskola. Samordnarna besöker även eleverna som sökt till anpassad gymnasieskola ute på de olika anpassade grundskolorna.

Trenden utifrån flera års GR-enkäter visar på att eleverna upplever trygghet och trivsel i skolan och ett gott bemötande. Ett systematiskt arbete med kommunikation och samtal kring ordningsregler och likabehandling i undervisningen samt i forum som klassråd och mentorstid bedöms fortsatt ha god effekt. Ingen GR enkät genomfördes vt23 men i samtal på mentorstid och i andra forum visar eleverna genom alla sina olika sätt att kommunicera fortsatt hög trivsel på enheten.

Frågeområde GR-enkät	2020	2021	2022	2022 GR
Trivsel och trygghet	81	94	96	88
Bemötande i skolan	79	84	89	83

Enhetens utvecklingsfokus gällande kommunikation som verkligen fungerar för alla elever och ansatsen att arbeta i teman över grupp/ klass och programgränser har en fortsatt positiv effekt på elevernas upplevelse av trivsel, trygghet och studiero i skolan. Elevhälsan utgör ett stöd i det främjande och förebyggande arbetet på programmen och arbetar med eleverna i mindre grupper kring teman som hälsa, relationer, etik med mera lite beroende på vad som aktualiseras under läsåret. "Den goda starten" är ett väl inarbetat koncept som fortsätter att lägga en god grund för det fortsatta värdegrundsarbetet under året. Eleverna deltar i de demokratiska forum som skolan har mer övergripande exempelvis skolkonferens samt är med och påverkar trivsel- och ordningsregler och sätter sig in i plan mot diskriminering och kränkande behandling på den egna enheten. Precis som elever på andra sektorer inom gymnasieskolan.

Det arbete som genomförts gällande att anpassad gymnasieskola ska delta i aktiviteter som genomförs i gymnasieskolan som helhet har haft positiv effekt för målgruppen. Man deltog i UF-mässan på Estrad med produkter av återvunnet material och det är ett mycket gott exempel på självklara och verkliga forum där eleverna kan delta, marknadsföra och sälja sina produkter. Målet är deltagande i allt högre utsträckning och ett ökat samarbete med gymnasieskolans program och rektorer för att aktivt skapa möten mellan anpassad gymnasieskola och övriga sektorer.

4. Närvaro

Anpassad gymnasieskola på Alströmergymnasiet har goda rutiner för att främja hög närvaro och snabbt upptäcka frånvaro. Grunden i arbetet består av att det finns en tät kontakt och dialog, många gånger dagligen, med såväl elever som vårdnadshavare. Mentorer får även stöd av elevhälsan i arbetet med att främja närvaro och åtgärda ogiltig frånvaro.

Under läsåret 2022/2023 hade ett fåtal elever mycket hög giltig frånvaro. För dessa elever gjordes individuella anpassningar för att säkerställa en så god måluppfyllelse som möjligt. Elevhälsan kopplas alltid in och vid behov sker även kontakter med andra instanser, såsom socialtjänsten. De allra flesta elever vid anpassad gymnasieskola har en hög närvaro, där kortare frånvaro vid enstaka tillfällen inte bedöms påverka elevernas måluppfyllelse.

5. Elevinflytande och delaktighet

Verksamhetens personal arbetar kontinuerligt med att utveckla elevernas inflytande och möjligheter att ta eget ansvar genom att konkretisera och medvetandegöra eleverna kring vad delaktighet och inflytande innebär. Genom användning av digitala verktyg exempelvis kalendern i dator/ mobil för att själv hålla koll på skoluppgifter skapas fler förutsättningar för

elever på nationella program att ta ansvar för sin utbildning. Verksamheten genomsyras av att förbereda eleverna på ett så självständigt och ansvarstagande vuxenliv som möjligt.

Klassråd och programmöten har genomförts under läsåret enligt plan där eleverna utbildas i demokratiska arbetsformer och får utöva inflytande på utbildningen.

Frågeområde GR-enkät	2020	2021	2022	2022 GR
Delaktighet och inflytande	84	83	87	82

Senaste GR-enkäten vt22 visar att elevernas upplevelse av delaktighet och inflytande gick upp igen när pandemin med de inskränkningar i aktivitetsutbud den medförde tog slut och verksamheten åter kunde arbeta mer utåtriktat och eleverna planera olika aktiviteter.

Personalen arbetar med fokus på att inspirera eleverna att kommunicera vad de tycker och under läsåret kan personal inte minst på IP se en positiv utveckling där eleverna i större utsträckning på eget initiativ använder bildstöd och teckenkartor för att framföra sin åsikt i undervisningen.

6. Arbetsliv och framtida studier

Arbetet med studie- och yrkesvägledning sker enligt Kultur- och utbildningsnämndens Plan för studie- och yrkesvägledning. Studie- och yrkesvägledare deltar bland annat i nätverksmöten och kartläggningssamtal med olika instanser och myndigheter. Vidare leder studie- och yrkesvägledaren arbetet med utslussning av elever genom att samla representanter från LSS-verksamheten, Arbetsförmedlingen och Försäkringskassan för de elever som går i åk 3 och 4. Även personal på både individuellt program och nationella program har uppdrag i sin tjänst att arbeta med in- och utslussning av elever.

Varje år följer anpassad gymnasieskola upp elevernas sysselsättning i anslutning till studenten och ett år efter studenten. Detta sker genom att mentorer personligen kontakter eleven eller den verksamhet som tog vid när gymnasiestudierna var avslutade för att följa upp var eleven befinner sig ett år efter avslutade studier.

Sysselsättning	Elever som gick ut 2021 i anslutning till avslutad utbildning	Elever som gick ut 2021 1 år efter avslutad utbildning	Elever som gick ut 2022 i anslutning till avslutad utbildning	Elever som gick ut 2022 ett år efter avslutad utbildning	Elever som gick ut 2023 i anslutning till avslutad utbildning
Arbetslöshet				NP:1	NP: 2
Arbetsprövning/ praktik		NP: 1			
Arbete med bidrag			NP: 3		
Arbete utan bidrag				NP:1	NP: 2
Daglig verksamhet	NP: 4 IP: 4	NP: 3 IP: 4	NP: 2 IP: 3	NP:2 IP: 4	NP: 2 IP: 4
Folkhögskola	NP: 1	NP: 1			
Yrkehögskola					
Komvux som särskild utbildning					
Annan utbildning					
Annan sysselsättning					
Okänd sysselsättning	NP: 1	NP: 1			

Totalt antal avgångselever:	NP: 6 IP: 4	NP: 6 IP: 4	NP: 5 IP: 3	NP:4 IP: 4	NP: 6 IP: 4
--------------------------------	----------------	----------------	----------------	---------------	----------------

Två av sex avgångselever på NP har gått ut i arbete. Utifrån det fokus anpassad gymnasieskola haft i flera år kring att bereda varje elev möjlighet att fullgöra sina 22 veckors APL under studietiden vilket varit och fortsatt är en utmaning – hade man kunnat önska att ett något större antal elever hade kunnat erbjudas någon form av anställning efter genomgången gymnasieutbildning.

Trenden att fler elever behöver extra stöd på sin APL-plats i form av medföljande pedagog håller i sig och kräver stora personella resurser och noggrann planering och organisering i verksamheten.

Det behövs ett fortsatt stort fokus på att öka andelen elever i arbete med eller utan stöd efter avslutad utbildning inom anpassad gymnasieskola och detta hänger ihop med möjligheten att ordna APL-platser som håller god kvalitet och möter upp de mål för utbildningen som kursplanerna anger. Samarbetet med handledare på APL-platserna är också en helt avgörande del för målgruppens förutsättningar att lyckas med den arbetsplatsförlagda delen av utbildningen och utveckla sin självständighet. Vissa delar av yrkeskunskaperna genomförs inom ramen för den skolförlagda delen av utbildningen men Skolinspektionens återkoppling ht22 pekar på vikten av huvudmannens uppdrag att utveckla APL genom att underlätta och gynna kontakter med det omgivande samhället.

7. Uppföljning utvecklingsområden 2022/23

Under läsåret 22/23 har anpassad gymnasieskola haft följande utvecklingsområden som prioriterats särskilt även utifrån den återkoppling verksamheten fick hösten 2022 efter en framåtsyftande kvalitetsgranskning av Skolinspektionen:

Måluppfyllelse – Ledning och stimulans. Elevens individuella studieplan ska bereda möjlighet att följa kurser och undervisning flexibelt inom ramen för såväl anpassad gymnasieskolas som övriga gymnasieskolans hela utbildningsutbud.

Auskultering och samverkan kring ledning och stimulans har bidragit till större samsyn i arbetslagen och gemensamt ramverk för kvalitet i undervisningen. Likvärdighet i utbildningen oavsett grupp/ klasstillhörighet och större gemensamt fokus på hur varje enskild elev ska beredas möjlighet att nå så långt som möjligt utifrån sina förutsättningar genom ökad flexibilitet i studieuppläggen är resultat av förbättringsarbetet på enheten.

Genom ämnesövergripande projekt, arbete i samma klassrum/ klassrumsobservationer, gemensamt arbete kring sammantagen bedömning och förberedelse för de nya ämnesplanerna samt implementering av SSR i undervisningen fortsätter utvecklingsarbetet kring ovan även under läsåret 23/24.

Måluppfyllelse – Tydliggörande pedagogik

De hittills genomförda insatserna bedöms ha givit förväntad effekt. Under läsåret fortsatte ett tidigare påbörjat förbättringsarbete kring kommunikation och elevens möjligheter att förstå undervisningen med nytt perspektiv – fokus på ökad kunskap kring neuropsykiatriska funktionsnedsättningar. Under ledning av specialpedagogerna har arbetslagen kompetensutvecklats och insatsen har bidragit till elevernas upplevelse av att undervisningen är begriplig och förutsägbar. Insatsen fortsätter även under läsåret 23/24 och utgår ifrån Specialpedagogiska skolmyndighetens studiepaket inom NPF.

Fullgöra APL – fortsätta arbetet med att säkerställa anskaffandet av APL-platser av god kvalitet så att alla elever kan fullgöra 22 veckor APL.

Det arbetsplatsförlagda lärandet har genomförts enligt plan för samtliga elever på de olika nationella programmen och i de olika årskurserna. Dock är analysen att säkerställandet av APL-platser behöver fortgå i samverkan med olika aktörer och denna del av enhetens förbättringsarbete behöver hög prioritet även läsåret 23/24. Arbetet sker i tät samverkan med "En väg ut" lokalt och genom GR:s projekt GR-SamSär. Målgruppen behöver också lyftas i andra mer övergripande forum där kompetensförsörjning och arbetsplatsförlagd utbildning diskuteras.

8. Utvecklingsområden 23/24

De utvecklingsområden som utvärderas ovan fortsätter att utgöra förbättringsområden även under läsåret 2023/2024.

Skolenhetens systematiska kvalitetsarbete utgår ifrån nationella styrdokument, huvudmannens uppdrag till enheten samt behov identifierade lokalt i verksamheten. De mål i Kultur- och utbildningsnämnden som fokuseras är mål 2 "I Alingsås finns goda livsmiljöer genom en långsiktig ekologisk, social och ekonomisk hållbarhetsutveckling" och mål 4 "Alingsås barn och elever erbjuds en av landets bästa utbildningar".

Utifrån denna verksamhetsuppföljning för anpassad gymnasieskola vid Alströmergymnasiet har följande utvecklingsområden identifierats och kommer att prioriteras särskilt:

- Måluppfyllelse – ledning, stimulans och bedömning i undervisningen samt fortsatt arbete med att kvalitetssäkra den arbetsplatsförlagda delen av utbildningarna
- Agenda 2030 – hälsa och välbefinnande, hållbarhet ur olika perspektiv
- Digital agenda – bättre nyttja samtliga tillgängliga system i målgruppen
- Fadderverksamhet åk 4 för åk 1 som ett led i att främja sammanhållning och trivsel
- Fortsatt ökat elevinflytande över utbildningarna – delta i fler större sammanhang och vara bekväma i alla Alströmergymnasiets gemensamma ytor