

Kultur- och utbildningsnämndens budget 2024-2026



Typ av styrdokument: Budget

Beslutande instans: Kultur- och utbildningsnämnden

Datum för beslut: 2023-12-12 § x

Diarienummer: 2023.288 KUN

Innehåll

Verksamhet nuläge och utmaningar.....	3
Uppdrag.....	3
Kultur- och utbildningsförvaltningens organisation.....	3
Agenda 2030.....	5
Verksamhet utbildning.....	6
Verksamhet kultur, turism och fritid.....	10
Nämndens mål nyckeltal.....	13
Uppdrag från nämnd till förvaltning.....	16
Risk- och väsentlighetsanalys och internkontrollplan.....	16
Omedelbara åtgärder.....	17
Ekonomi.....	17
Ekonomiska ramar.....	18
Investeringsbudget 2024 - 2028.....	21
Arbetsmiljö och sjukfrånvaro.....	22

Bilaga 1 Internkontrollplan

Bilaga 2 Risk- och väsentlighetsanalys

Verksamhet nuläge och utmaningar

Uppdrag

"Alingsås är Västsveriges vackraste kulturstad i en levande bygd. Genom nytänkande, engagemang och tillgänglighet skapar vi livskvalitet för alla".

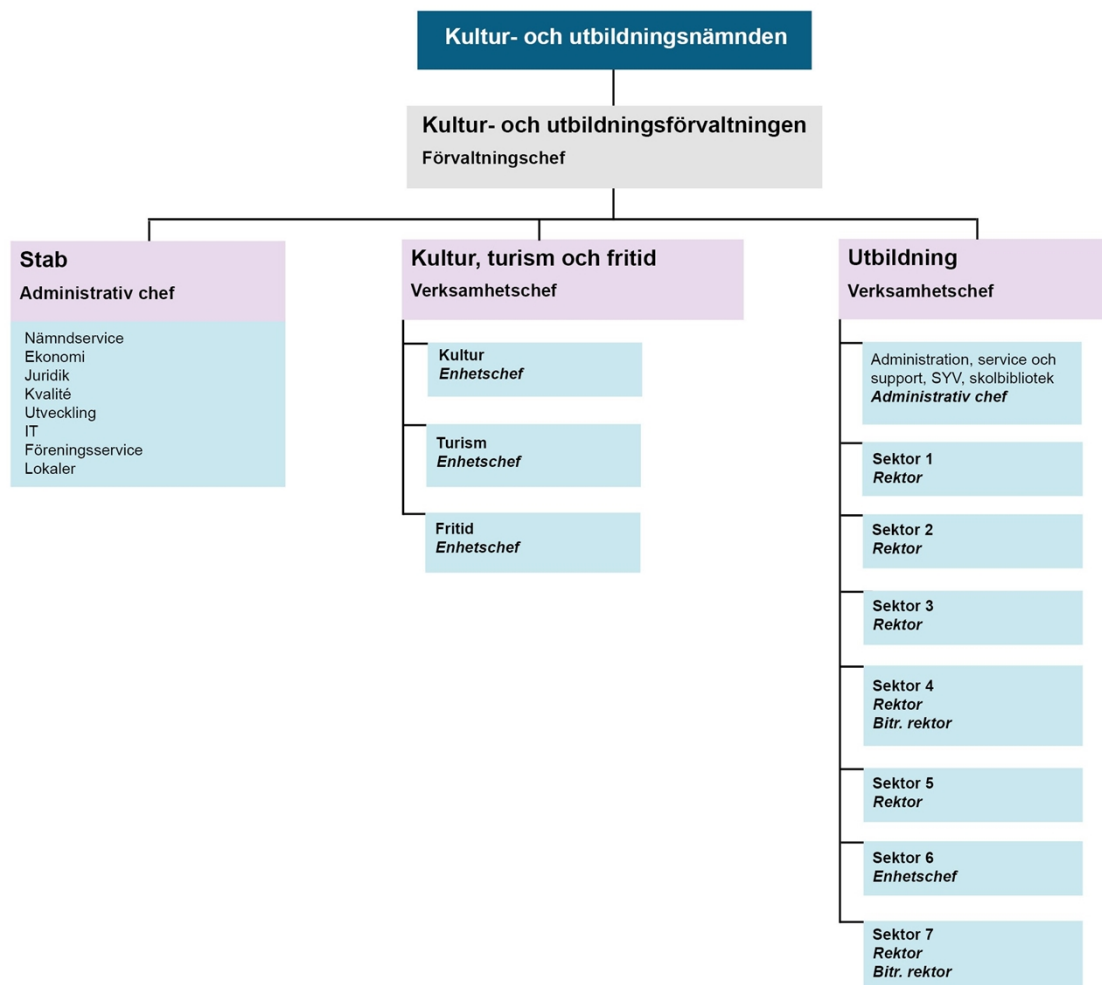
Med utgångspunkt i kommunens vision, syftar förvaltningens arbete att tillsammans med övriga verksamheter bidra till samverkan för en hållbar utveckling av Alingsås genom att erbjuda utbildning, bidra till en meningsfull fritid, samskapa kultur- och besöksupplevelser samt erbjuda samhällsservice av hög kvalitet.

Kultur- och utbildningsnämnden är huvudman för att fullgöra kommunens uppgifter inom det offentliga skolväsendet för ungdomar och vuxna. Nämndens verksamhetsområde omfattar gymnasieskolan och kommunal vuxenutbildning på grundläggande och gymnasial nivå samt utbildning i svenska för invandrare, anpassad gymnasieskola och anpassad utbildning för vuxna. Kultur- och utbildningsnämnden ansvarar också för att vara samordnande och verkställandeorgan för kommunens kultur- och fritidsverksamhet, kulturskola, ungdomsverksamhet, det kommunala aktivitetsansvaret samt verksamhet inom turism, besöksnäring och evenemang.

I oktober beslutade kommunfullmäktige att (KF § 190, 2023-10-25) flytta över kommunens flyktingmottagning, integrations-, bosättnings- och arbetsmarknadsenhet från kultur- och utbildningsnämnden till socialnämnden från och med 2024.

Kultur- och utbildningsförvaltningens organisation

Under hösten 2023 genomfördes en organisationsöversyn i förvaltningen vilket resulterade i en ny förvaltningsorganisation vilken kommer att implementeras från och med 2024.



I samband med framtagandet av den nya förvaltningsorganisationen har förvaltningens ledningsgrupp, utifrån genomförd risk- och väsentlighetsanalys, arbetat fram gemensamma strategier med tillhörande ledord för de förvaltningsövergripande fokusområdena under 2024:

- **Attraktivitet**

Kommunikation, professionalitet, bemötande, arbetsmiljö, samverkan, säkerhet, lokaler och ett brett utbud av utbildningar.

- **Kompetensförsörjning**

Samverkan inom kommunen och med GR/programråd/näringslivsstrategiskt program.

- **Hållbarhet**

Organisation avseende: ekonomi, verksamhet, personal, administrativ balans och Agenda 2030.

Agenda 2030

Den 25 september 2019 antog kommunfullmäktige i Alingsås en policy för hållbar utveckling. I policyn ställer sig Alingsås kommun bakom de globala målen i Agenda 2030 som syftar till att uppnå en social, ekonomisk och ekologisk hållbar utveckling.

Kultur- och utbildningsnämndens uppgifter är att arbeta förebyggande på olika nivåer och därigenom nå social hållbarhet. Detta sker bland annat genom utbildning, ungdomsverksamhet, satsningar på folkhälsa och kultur. Genom en hållbar besöksnäring arbetar nämnden bland annat med att skapa och förmedla destinationer som har så lite miljöpåverkan som möjligt. I nedanstående tabeller under rubriken "Nämndens mål och nyckeltal" anges vilka mål i Agenda 2030 som nämndens arbete med respektive mål bidrar till.



Av de globala målen är målsättningar för god utbildning (Mål 4), fredliga och inkluderande samhällen (Mål 16) samt god hälsa och välbefinnande (Mål 3) de mest centrala för kultur- och utbildningsnämndens verksamheter. Alla globala mål har till viss del bäring på nämndens verksamheter. Utöver de ovan nämnda kan nämndens verksamhet också bidra till ökad hållbarhet inom områden jämställdhet (Mål 5), anständiga arbetsvillkor och ekonomisk tillväxt (Mål 8), minskad ojämlikhet (Mål 10) samt hållbara städer och samhällen (Mål 11). Måluppfyllelsen av de globala målen bidrar till måluppfyllelse för Alingsås kommun Vision 2040.

Verksamhet utbildning

Kultur- och utbildningsnämndens utbildningsverksamhet ansvarar för flera olika områden så som gymnasieskolan och anpassad gymnasieskola inklusive elevhälsa och skolbibliotek, det kommunala aktivitetsansvaret, ungdomsverksamhet, kulturskola, vuxenutbildningen samt lärcentrum.

Utbildning är en grundläggande mänsklig rättighet varför utbildning utgör en central del i såväl kommunens Vision 2040 som de globala målen i Agenda 2030. En inkluderande utbildning av god kvalitet för alla är en av de viktigaste grunderna för välbefinnande, hälsa och jämställdhet i varje samhälle.

Utbildningsverksamhetens övergripande fokusområden under 2024 kommer utgöras av följande:

Skollagens förändringar avseende *Regional planering och dimensionering av gymnasiala utbildningar inom såväl gymnasieskolan som vuxenutbildningen* kommer att påverka utbildningsverksamheten under 2024. Lagändringarna trädde i kraft i juli 2023 men tillämpas med start i januari 2025. För Alingsås del kommer kommunen fortsatt ingå i samma primära samverkansområde inom Göteborgsregionen när det gäller vuxenutbildningens yrkesutbildningar och yrkeskurser samt gymnasieutbildningen. Göteborgsregionen upprättar ett nytt samverkansavtal under 2023. Under 2024 kommer ett intensivt arbete pågå med hur vuxenutbildningen ska utformas under 2025. De nya lagändringarna kommer att innebära utmaningar för Alingsås då huvudmannens lokala inflytande kommer att påverkas.

De senaste åren har riktade insatser genomförts i syfte att öka säkerheten i nämndens skolmiljöer. Kommande år fortsätter arbetet med att implementera ytterligare insatser mot bakgrund av den genomlysning av säkerheten som genomfördes under 2023.

Genomföra och få genomslag av den Digitala Agendan 3.0 som nämnden antog i juni 2023 (KUN § 72, 2023-06-13). Med den nya Agendan förflyttas fokus än mer från att se digitala verktyg som infrastruktur till en mer pedagogisk ansats där varje elevs rätt att lära utifrån de egna förutsättningarna och utvecklas till en demokratisk samhällsmedborgare lyfts fram.

Under hösten 2023 genomförde kommunens förtroendevalda revisorer, med stöd av KPMG, en granskning av det kommunala aktivitetsansvaret (KAA). Under kommande år kommer verksamheten arbeta med de av granskningen föreslagna förbättringarna.

Alströmergymnasiet

Under 2024 fortsätter arbetet med att möjliggöra fullföljda studier och att en ökad andel elever lämnar Alströmergymnasiet med examen. Därför är arbetet med att öka måluppfyllelse och genomströmning fortsatt prioriterat, det vill säga öka andelen elever som uppnår gymnasieexamen inom tre och fyra år. De senaste siffrorna från 2023 visar att den positiva trenden där andelen elever med examen inom tre år ökar fortsätter. Andelen elever som tog examen inom tre år ökade 2023 jämfört med föregående år från 72,7% till 73,5%. Även resultatet avseende andelen elever med examen inom fyra år ökade något från 75,3% 2022 till 75,4% 2023.

Kultur- och utbildningsförvaltningen har under en lång tid arbetat med att säkra Alströmergymnasiets attraktivitet. Detta sker bland annat genom att säkerställa kvalitativa och relevanta utbildningar, att medarbetarna har rätt kompetens samt tillgång till upprustade och anpassade lokaler med elevers och medarbetarnas behov i fokus.

Tillsammans med fastighetsägaren AB Alingsåshem fortsätter förvaltningen arbetet med att säkerställa ändamålsenliga och attraktiva verksamhetslokaler på såväl kortare som längre sikt. Detta är nödvändigt inte minst då antalet elever på Alströmergymnasiet har ökat de senare år från ca 1050 elever läsåret 2018/2019 till ca 1350 elever läsåret 2022/2023 samt innevarande läsår. Enligt befolkningsprognosen fortsätter elevunderlaget i gymnasieåldern att ligga på den högre nivån i flera år framöver.

Alströmergymnasiets utbildningsutbud fortsätter att utgöra ett attraktivt alternativ för såväl folkbokförda elever i kommunen som ungdomar från andra delar av regionen vilket är förutsättningar för en stabil ekonomi som i sin tur möjliggör en kvalitativ undervisning. Inför läsåret 2023/2024 valde ca 77% av Alingsås elever att påbörja studier på hemorten. Efter sommaren påbörjade 533 elever årskurs 1, vilket är en ökning med drygt 15% jämfört med föregående år.

Viktiga insatser för att bibehålla en god måluppfyllelse och en hög genomströmning av elever som tar examen är att arbeta fokuserat med det främjande elevhälsoarbetet som inbegriper åtaganden inom trivsel, trygghet, studiero, delaktighet samt ett gott mentorskap. Utöver det utgör ett fortsatt erbjudande av lovskola under vårterminens olika skollov 2024 ett gynnsamt led i att säkerställa att alla elever har möjlighet att komma ikapp, komplettera och nå så hög måluppfyllelse som möjligt inom ramen för läsåret. För att öka måluppfyllelsen kommer gymnasiets olika sektorer också att fortsätta med att anordna riktade insatser som är mer skraddarsyddade för avsedd målgrupp eller uppgift och rektorsgruppen kommer att ha en tät dialog för att effektivisera och samordna insatser när det är gynnsamt.

En ökad samverkan mellan kultur- och utbildningsförvaltningen och barn- och ungdomsförvaltningen avseende kompetensförsörjning i syfte att öka synergieffekter mellan förvaltningarna kommer att utvecklas. Under 2024 kommer förvaltningarna arbeta tillsammans kring lärarstuderandes verksamhetsförlagda utbildning där Alströmergymnasiet har möjlighet att bli en så kallad övningskola.

Den kommuninterna samverkan för barn och unga sker i huvudsak genom BUS-verksamheten där socialnämnden, barn- och ungdomsnämnden, kultur och utbildningsnämnden ingår. Tillsammans med andra samhällsaktörer samordnas olika resurser för att öka effektiviteten i det psykosocialt förebyggande arbetet med barn och ungdomar. En riktad samverkan sker med barn- och ungdomsförvaltningen dels avseende gymnasieverksamheten för att nå mål om fullföljda studier och dels gällande kultur-, bibliotek- och fritidsverksamheten. Inom ramen för fullföljda studier sker samarbetet bland annat genom samverkan för studie- och yrkesvägledning avseende en ökad valkompetens inför gymnasievalet samt genom att säkerställa övergången från grundskola till gymnasieskola avseende elever med särskilt stöd.

En god samverkan är en nyckelfaktor även för insatser inom det kommunala aktivitetsansvaret som under 2024 kommer att fokusera ytterligare på att förebygga skolfrånvaro och i förlängningen minska studieavbrotten genom en tät samverkan med studie- och yrkesvägledning och elevhälsan. I detta arbete är det också viktigt att säkra samverkan med grundskolan avseende överlämningar från grundskolan till gymnasieskolan.

Kulturskolan

Kulturskolan erbjuder fortsatt under 2024 ett brett utbud av ämnesområden med cirka 50 olika kurser med fokus på hög kvalitet både i den breda och i den mer fördjupade undervisningen. Verksamheten bedrivs såväl i kommunens grundskolor som på plats på Esteticum i anslutning till Alströmergymnasiet. Under läsåret 2023/2024 är cirka 941 elever inskrivna i verksamheten.

Under 2024 kommer kulturskolan att fortsätta att utveckla sin verksamhet. Samverkan med kommunens grundskolor ska öka och rytmikgrupper kommer exempelvis att starta i förskoleklasser. Genom att blanda elever, instrument, ämnen och tekniker under olika temaperioder kommer ett kreativt utbyte och inkludering av grupper och individer emellan utvecklas.

Ungdomsverksamheten

Ungdomar ska ges möjlighet att vara delaktiga och kunna påverka samhället och stärka kunskapen om hur demokrati fungerar. Denna inriktning beskrivs bland annat i mål 16 i Agenda 2030. Den öppna ungdomsverksamheten finns representerad på tre platser i kommunen; inne i tätorten, i Sollebrunn i den norra kommundelen samt i Ingared i den södra kommundelen. Till följd av lokalbrist finns det i dagsläget ingen verksamhet i Ingared. Kommunfullmäktige har beslutat att bygga en ny skola i Ingared och i planeringen av den nya skolan ingår att skapa mötesplatser för ungdomar också efter skoltid vilket betyder att den öppna ungdomsverksamheten på sikt får egna lokaler i den södra

kommundelen. Ungdomsverksamhetens verksamhet ingår inom ramen för den kommunövergripande BUS-samverkan.

Ungdomsverksamheten kommer under 2024 att arbeta vidare med implementering av den nya riktlinjen "Riktlinjer för öppen ungdomsverksamhet" som beskriver riktningen framåt för verksamheten (KUN §73, 2023-06-13). Fokus kommer ligga på att nå ut till den yngre målgruppen i åldrarna 13-15 år.

Rekrytering och tillsättning av ytterligare medarbetare samt uppstart av verksamhet i ny anpassad lokal är delar som behöver komma på plats för att verksamheten ska kunna bedrivas på ett sätt som säkerställer kvalitet i kommunen som helhet.

Ungdomsverksamheten har ett tydligt fokus på demokratifrågor där målsättningen är att få fler ungdomar intresserade av och engagerade i ungdomsfullmäktige. Under 2024 kommer verksamheten att kunna följa upp om arbetet med digitalisering av röstnings- och kandidatprocessen till ungdomsfullmäktige under 2023 har resulterat i att fler ungdomar röstar i olika frågor och anmäler sin kandidatur med detta förfarande.

Det nordiska ungdomsutbytet utgör också en del av verksamhetens demokratiarbete. Under 2024 kommer alingsåsungdomar samt personal att besöka Lilleström i Norge och 2025 kommer ungdomar med sina ledare till Alingsås. Utöver ovan kommuner ingår även Tårnby kommun i Danmark samarbetet.

Campus Alingsås

I Agenda 2030 mål 4 anges att en inkluderande utbildning av god kvalitet för alla är en av de viktigaste grunderna för välbefinnande, hälsa och jämställdhet. Utbildningsverksamheten ska möta människors behov under hela livet. Ett socialt hållbart samhälle kännetecknas av jämlika levnadsvillkor och en god folkhälsa. Här spelar den kommunala vuxenutbildningen en central roll. Utbildningen verkar inkluderande och stärker individen att utveckla sina kunskaper och sin kompetens för att stärka sin ställning i arbets- och samhällslivet.

Vuxenutbildningen erbjuder utbildningar som dels matchar alingsåsarnas behov, men också ett regionalt och nationellt behov. För att genomföra dessa inriktningar är det av avgörande betydelse att ha ett brett utbud av teoretiska kurser på grundläggande och gymnasial nivå samt ett brett utbud av yrkesutbildningar. Vidare är det av stor vikt att detta sker i nära samverkan med såväl offentliga organisationer som med det privata näringslivet utifrån kommunens näringslivsstrategiska program samt med stöd av en kvalitativ studievägledning. Under 2023 implementerades krav på huvudmannen att erbjuda de som studerar en kartläggning och validering av kompetens. Detta ska bidra till att varje individ får tillgodoräkna sig så mycket som möjligt av sina erfarenheter och därmed få en mer effektiv utbildning för att på så sätt kunna återgå i arbete snabbare. Detta arbete fortgår även under 2024. Kompetensbrist inom en rad yrkesområden i samhället samt efterfrågan på andra utbildningar än de där utbildningsbehoven är som

störst utgör en utmaning som kommunerna, regionen och näringslivet har att förhålla sig till.

Förutom ovan beskrivna regeländringar kring kartläggning och validering möter lagstiftaren utmaningen genom den lagändring i skollagen som beskrivits ovan och som syftar till att öka regional samverkan för att bättre matcha utbildningsutbud till behovet på arbetsmarknaden.

Det redan påbörjade arbetet med att kartlägga avbrottsorsaker inom vuxenutbildningen och arbeta för att minska de typer av avbrott som utbildningen själva kan påverka kommer att fortgå också under 2024. Skolledningen har även initierat ett arbete med att se över hur man arbetar med det systematiska kvalitetsarbetet på enheten i syfte att utveckla och beskriva samt analysera den egna verksamheten.

Verksamhet kultur, turism och fritid

Alingsås kommuns vision genomsyrar också planering och genomförande av nämndens kulturverksamhet. Folkbiblioteket har ett stort och utmanande uppdrag och ska vända sig till alla. Biblioteken ska verka för det demokratiska samhällets utveckling och arbetar för att ge människor med olika förutsättningar en likvärdig tillgång till information, kunskap och kultur genom olika skeden i livet. Biblioteket har därför en möjlighet att särskilt bidra till följande mål i Agenda 2030; mål 4 god utbildning för alla, mål 10 minskad ojämlikhet och mål 16 fredliga inkluderande samhällen.

Under året fortsätter verksamheten med att erbjuda alingsåsaren ett brett avgiftsfritt kulturutbud inom olika genrer. Samtidigt ser förvaltningen en utmaning i att nå fram till gruppen unga vuxna och ideella krafter inom civilsamhället. Under året kommer förvaltningen se över hur man kan skapa en mångfald i utbudet av utställningar, föreställningar och andra aktiviteter i syfte att använda förvaltningens olika kulturella mötesplatser så att de når fler användare och besökare.

Alingsås museum och föremålmagasin

Genom nämndens föremålmagasin och museum tillgängliggörs det lokala kulturarvet. Under 2024 produceras en ny utställning i museet som tar utgångspunkt i Alingsås textilhistoria. Till denna utställning samt de övriga tre som finns inom Alingsås museums byggnad arrangeras föreläsningar och visningar för allmänhet och skolor. I föremålmagasinet fortsätter arbetet med att digitalisera samlingarna. I samverkan med Länsstyrelsens uppdrag om utmärkning och undanförelse av kulturegendom, behöver museet göra en kartläggning och plan för skydd och restvärdesräddning, i händelse av brand, översvämning och andra faktorer som ingår i kris- och katastrofberedskap.

Folkbiblioteket

Alingsås folkbibliotek består av ett huvudbibliotek som återfinns i kulturhuset samt två filialbiblioteket i Sollebrunn och i Ingared. Folkbiblioteket utgör en kulturell mötesplats i lokalsamhället. I Alingsås är folkbiblioteken mer öppna vilket betyder att de hålls öppna vissa tider även när det inte finns personal på plats.

Under året kommer biblioteksverksamheten, med avstamp i den fastställd biblioteksplanen (KF § 211, 2022-10-26), att fokusera på att utveckla utbudet och tillgängligheten till biblioteket för besökare i alla åldrar. Biblioteket tillhandhåller en mängd olika läsfrämjande aktiviteter som vänder sig till barn och unga. Genom att exempelvis bjuda in kommunens sexåringar och dess pedagoger till läsinspirerande samtal inspireras eleverna till läsning och varje elev får dessutom ett lånekort. Under året kommer verksamheten för unga vuxna att ses över och delar av den fysiska miljön i biblioteket som vänder sig till denna grupp kommer att förändras. Uppsökande verksamhet i form av riktade besök kommer att genomföras till elever i bland annat åk 7. Läsfrämjande aktiviteter som vänder sig till vuxna och äldre personer utgörs bland annat av bokcirklar och boksamtal. Till den som av olika anledningar har svårt att ta sig till biblioteket finns tjänsten *boken kommer* där boken levereras hem till låntagaren.

Införandet av ett nytt klassifikationssystem för all biblioteksmedia, kallat Dewey, kommer att genomföras under året. Förändringen medför bland annat en ökad tillgänglighet för låntagarna. Byte av systemet innebär möjlighet för kompetensutveckling för personalen och ett effektivare nyttjande av de digitala system som idag är knutna till verksamheten. Förändringen kommer dessutom att ge personalen en möjlighet att gå igenom hela bibliotekets fysiska bestånd på alla tre bibliotek samt rent praktiskt ge en möjlighet till en generell översyn av den fysiska placeringen av beståndet.

I takt med att fler och fler samhällstjänster blir digitala ställs det ökade krav på att ha en digital kompetens. Folkbiblioteket tillhandahåller därför aktiviteter som riktar sig till grupper i syfte att minska det digitala utanförskapet.

Palladium och Alingsås konsthall

Under 2024 firar scenen i Palladiumhuset 100 år vilket kommer att uppmärksammas särskilt under året. En fortsatt utveckling av samarbete med föreningarna som hyr in sig för att nyttja scenen kommer att äga rum och en större variation av utbud av föreställningar i flera genrer kommer att visas. Vidare kommer nyttjandet av Palladiums foajé att undersökas för att se om lokalen eventuellt kan användas för utställningar och andra evenemang.

Under 2024 kommer det produceras tre utställningar i Alingsås konsthall med tillhörande konstnärssamtal samt skapandeaktiviteter kopplade till samtidskonst, konstupbegreppet och den offentliga konsten i kommunen.

Programverksamheten och evenemang

Varje år fastställs ett brett programutbud som riktar sig till alla åldrar och som innehåller aktiviteter inom en rad områden. Utöver detta finns ett tydligt fokus på att producera lovprogram med aktiviteter som vänder sig till lovlediga barn och unga i kommunen. Kulturverksamheten fortsätter också samarbetet med barn- och ungdomsförvaltningen där elever med stöd av statsbidraget "skapande skola" ges möjlighet till delaktighet i kulturlivet, till kulturupplevelser och till eget skapande. De återkommande evenemangen så som nationaldagsfirandet, Potatisfestivalen och Tomteparaden kommer att genomföras.

Turism- och besöksnäringen

Ett stort fokus kommer att ligga på att arbeta fram en strategi över turism- och besöksnäringen för Alingsås kommun vilket är ett riktat uppdrag från kultur- och utbildningsnämnden under 2024. Ett sådant arbete kräver samverkan över förvaltningsgränserna då dessa områden berör flera nämnder.

Konst vid ny- och ombyggnationer

Kultur- och utbildningsnämnden ansvarar för att ge stöd till kommunens nämnder och bolag i frågor gällande konstnärlig utsmyckning av byggnader. Under 2024 fortsätter kulturverksamheten att delta i processer enligt den så kallade 0,5% regeln gällande om- och nybyggnation där fokus kommer att ligga på nya ishallen och det nya kommunhuset i KABOM.

Fritid och idrottsanläggningar för alingsåsaren

I Alingsås finns ett brett och starkt föreningsliv som skapar mötesplatser och gemenskap mellan människor att aktivt delta i samhällslivet. Genom att fördela föreningsbidrag samt hyra ut lokaler och anläggningar till olika delar av föreningslivet och privatpersoner kan nämnden skapa förutsättningar för en aktiv och meningsfull fritid för alingsåsare. Kultur- och utbildningsförvaltningen har också en kontinuerlig dialog med föreningslivet om deras verksamhet och hur den kan utvecklas. Under kommande år kommer dialogen med föreningarna att utvecklas för att öka transparensen gentemot hela Alingsås föreningsliv.

Nolhaga Parkbad är en av kommunens största friskvårdsanläggningar som bidrar till att främja folkhälsan med dess möjlighet till relax, vattenträning, vattenlek, motionssim och simundervisning. Byggandet av den nya ishallen pågår och väntas stå klar vid årsskiftet 2024/2025. Förvaltningen har i samverkan med Vårgårda kommun säkrat tillgång till isyta för de aktuella föreningar samt invånare i Alingsås kommun under byggperioden. Under kommande år intensifieras arbetet med att förbereda driftsättning av den nya ishallen när den står färdig att använda. I detta arbete förs en kontinuerlig dialog med berörda föreningar och kommunala förvaltningar i syfte att möjliggöra bred användning av ishallens lokaliteter.

Kultur- och utbildningsnämnden vill ge goda och långsiktiga förutsättningar för utövande av idrott i kommunen både när det gäller föreningsidrotten och det som sker individuellt och spontant. Därför ger nämnden förvaltningen i uppdrag att under året påbörja ett arbete med att ta fram ett kommunövergripande idrottspolitiskt program i samverkan som ska utgöra ett styrande dokument i frågor som rör idrott och motion.

Som ett steg i att främja social hållbarhet har förvaltningen köpt in fyra årskort till Alingsås handbollsklubbs säsonger för damer och herrar. Dessa årskort kan lånas av den som har ett bibliotekskort på Alingsås folkbiblioteket. Genom utlån av årskorten vill förvaltningen bredda möjligheten för fler att delta i lokalsamhällets idrottsevenemang samtidigt som bibliotekets samhällsuppdrag sätts i fokus. På så vis når förvaltningen en synergieffekt mellan idrott och kultur. Projektet utvärderas under 2024 och försöket kan komma att breddas till att gälla andra idrotter och/eller kulturevenemang.

Kultur- och utbildningsnämnden fördelar under 2024 en tillfällig ramförstärkning om en miljon kronor till föreningsbidragsbudgeten som ett sätt att möta ökad inflation. Ökningen är inte permanent utan en omfördelning av medel inom tilldelad budgetram för 2024. För att möjliggöra effektiva administrativa processer kopplade till föreningsbidragshanteringen kommer en översyn av föreningsbidragsregler genomföras under 2024 i syfte att säkra effektivitet och möjliggöra automatiserat beslutsfattande.

Nämndens mål nyckeltal

I kommunfullmäktiges budget anges de mål och indikatorer som nämnderna ska arbeta med. Dessa mål tar sin utgångspunkt i kommunens vision. Av kommunfullmäktiges fem mål kommer kultur- och utbildningsnämnden arbeta med fyra av dessa under 2024. Till dessa mål är nämndens egna mål kopplade vilka följs upp genom nyckeltal. I nedanstående tabeller anges vilka mål i Agenda 2030 som nämndens arbete med respektive mål bidrar till.

MÅL 1

Prioriterat mål i KF: 1. Alingsås växer genom att stärka och uppmuntra arbetsliv, näringsliv och föreningsliv.	
Indikator : Deltagartillfällen i idrottsföreningar, antal/inv 7-20 år	
Nämndens mål	Koppling Agenda 2030

Stimulera alingsåsarna att delta i föreningslivet.	Mål 3 Hälsa och välbefinnande	
Uppföljning/Nyckeltal	Målvärde 2024	Nuläge 2022
Antal föreningar som får föreningsbidrag från kultur- och utbildningsnämnden <i>Källa: egen undersökning</i>	>121	121
Antalet sammankomster för barn och unga 7-25 år riktade till föreningar som får det kommunala verksamhetsbidraget (aktivitetsbidrag) <i>Källa: egen undersökning</i>	> 29 766	29 766

MÅL 2

Prioriterat mål i KF: 2. I Alingsås finns goda livsmiljöer genom en långsiktig ekologisk, social och ekonomisk hållbar utveckling		
Indikator: Social hållbarhet – kommunindex		
Nämndens mål	Koppling Agenda 2030	
Antalet ungdomar i åldern 13-15 år som besöker ungdomsverksamheten ska öka.	Mål 3 Hälsa och välbefinnande	
Uppföljning/Nyckeltal	Målvärde 2024	Nuläge 2022
Antal ungdomar 13-15 år som besöker ungdomsverksamhetslokalen i tätort och i Sollebrunn fördelat på kön. <i>Källa: egen undersökning via KEKS</i>	Antalet ungdomar 13-15 år ska öka jämfört med tidigare år	Tätort: Flickor: 688 Pojkar: 728 Sollebrunn: Uppgifter saknas

MÅL 3

Prioriterat mål i KF: 3. Alingsåsarna har inflytande, får god service och ett gott bemötande från kommunen		
Indikator: Bra bemötande vid kontakt med tjänsteperson i kommunen, andel (%)		
Nämndens mål	Koppling Agenda 2030	
Den som kontaktar kultur- och utbildningsförvaltningen ska få ett gott bemötande.	Mål 3 Hälsa och välbefinnande Mål 16 Fredliga och inkluderande samhällen	
Uppföljning/Nyckeltal	Målvärde 2024	Nuläge 2023
”Vi får ett bra och korrekt bemötande av kultur- och utbildningsförvaltningen i föreningsfrågor” Andel som svarat ”instämmer helt” eller ”instämmer” <i>Källa: egen undersökning</i>	Instämmer helt: > 28,9% Instämmer: > 36,8%	Instämmer helt: 28,9% Instämmer: 36,8%

MÅL 4

Prioriterat mål i KF: 4. Alingsås barn och elever erbjuds en av landets bästa utbildningar		
Indikator: Gymnasieelever med examen inom 4 år, kommunala skolor, andel (%)		
Nämndens mål	Koppling Agenda 2030	
Andelen gymnasieelever med examen inom 3 år ska öka.	Mål 4 God utbildning för alla	
Uppföljning/Nyckeltal	Målvärde 2024	Nuläge 2023
Gymnasieelever med examen inom 3 år, kommunala skolor, andel (%) <i>Källa: Kolada</i>	> 73,5%	73,5%

Uppdrag från nämnd till förvaltning

Kultur och utbildningsnämnden ger följande uppdrag till kultur- och utbildningsförvaltningen under 2024. Samtliga uppdrag från nämnd sker i nära samverkan med övriga nämnder för att nå ett helhetsperspektiv för Alingsås kommun och för alingsåsaren.

- Kultur- och utbildningsnämnden ger förvaltningen i uppdrag att under året påbörja arbetet med att ta fram ett idrottspolitiskt program. Syftet med programmet är att långsiktigt ge goda förutsättningar för idrott i kommunen, såväl idrott som bedrivs organiserat i föreningar, som den som sker individuellt och spontant. Programmet skall vara kommunövergripande och styrande i frågor om idrott och motion.
- Kultur- och utbildningsnämnden ger förvaltningen i uppdrag att ta fram ett förslag till turism- och besöksnäringstrategi för Alingsås kommun tillsammans med berörda förvaltningar och nämnder.
- Kultur- och utbildningsnämnden ger förvaltningen i uppdrag att fortsatt erbjuda elever den bredd i utbud av gymnasieprogram som Alströmergymnasiet har idag i syfte att attrahera så många som möjligt av kommunens unga invånare. Samtidigt ger nämnden förvaltningen i uppdrag att aktivt arbeta med att utveckla de programmen med sviktande söktryck, exempelvis estetiska programmet, så att varje program utgör en del i helheten för en hållbar organisering av Alströmergymnasiet.
- Kultur- och utbildningsnämnden ger förvaltningen i uppdrag att utreda möjligheten att införa en kulturgaranti för elever i Alingsås kommun i syfte att barn och unga ska få möta, ta del av eller själva utöva någon form av kulturaktivitet. Uppdraget ska återrapporteras i september 2024.

Risk- och väsentlighetsanalys och internkontrollplan

Resultatet av den genomförda risk- och väsentlighetsanalysen framgår i bilagorna internkontrollplan (bilaga 1) samt risk- och väsentlighetsanalys (bilaga 2). Genomförd analys tog sin grund i nämndens uppdrag enligt reglemente och andra styrande dokument samt de globala målen i Agenda 2030.

De processer som kommer följas upp i interkontrollplanen rör:

- Utbildning
- Kommunikation
- Ekonomi
- Fritidsanläggning
- Föreningsstöd
- Samlingsförvaltning
- Sjukfrånvaro medarbetare

Omedelbara åtgärder

Efter genomförd risk- och väsentlighetsanalys identifierades att följande risker kräver omedelbara åtgärder.

- Det finns en avsaknad av säkerhetsföreskrifter för alla delar av nämndens verksamheter. Idag finns föreskrifter för utbildningsverksamheten. Ett arbete har påbörjats med att se över föreskrifter också i övriga verksamheter.
- Förvaltningen behöver möta förändrade behov av lokaler med rätt dimensionering av lokaler för nämndens verksamheter genom en strukturerad lokalförsörjning. Detta rör främst utbildningslokalerna och ett arbete pågår med att säkerställa en långsiktig planering.

Ekonomi

Kultur- och utbildningsnämnden lämnar en budget för 2024 med fokus på att bibehålla en hög kvalitet för nämndens verksamheter. Det satsas också 1 mkr på tillfälligt höjt föreningsbidrag för att lindra effekterna av ökade kostnader för kultur och föreningslivet i Alingsås kommun. Inför 2024 övergår Integrationsenheten och Arbetsmarknadsenheten till socialförvaltningen där kultur- och utbildningsförvaltningen varit behjälpliga med att få till en trygg budgetprocess och flytt av kommunbidrag.

Sverige har gått in i en lågkonjunktur. En anledning är ihållande hög inflation vilket påverkat Sveriges kommuner under 2023 och detta kommer även att fortsätta påverka Sveriges kommuners ekonomiska förutsättningar under åren 2024 – 2026. Inom Kultur- och utbildningsnämnden har inflationen drivit upp kostnader ordentligt vilket har krävt en disciplinerad budgetprocess. Lokalkostnaderna i Alingsås kommun stiger snabbare än prisutvecklingen i kommunal verksamhet som helhet. Detta kallas även PKV vilket är den uppräkningsfaktor som tilldelningen av kommunbidrag i Alingsås kommun baseras på. Det

har lett till effektivisering för kultur- och utbildningsnämnden både 2023 och 2024 då lokalkostnaderna utgör närmare 16% av nämndens kostnader. De höga räntenivåerna kommer också påverka Alingsås kommunkoncerns handlingsutrymme åren 2024 – 2026. För att på sikt kunna leverera kommunal service av hög kvalitet samt bidra till en god ekonomisk hushållning för Alingsås kommun har kultur- och utbildningsförvaltningen arbetat strategiskt och långsiktigt med personalplanering och organisation under budgetprocessen.

För 2024 tilldelas kultur- och utbildningsnämnden ett kommunbidrag om 350 556 tkr vilket är en förändring jämfört 2023 års budgetram enligt nedan:

- Uppräkning av nämndens kostnader har skett med 5,1% (16 099 tkr).
- Tilldelning 2 691 tkr enligt resursfördelningsmodellen.
- Tilldelning sommarlovskort ungdomar 850 tkr
- Flytt av AME och Integrationsenheten -8 467 tkr

Ekonomiska ramar

Belopp i tkr	Budget 2023	Budget 2024	Plan 2025	Plan 2026
Verksamhetens intäkter	80 753	73 837	79 710	82 899
Personalkostnader	-215 849	-220 256	-228 667	-238 779
Lokalhyror	-66 730	-66 334	-82 309	-83 955
Köp av tjänster	-104 013	-106 566	-108 456	-111 713
Övriga kostnader	-32 404	-31 236	-32 395	-33 366
Verksamhetens kostnader	-418 995	-424 393	-451 827	-467 813
Verksamhetens nettokostnader	-338 242	-350 556	-372 117	-384 914
Kommunbidrag	338 242	350 566	372 117	384 914
Finansnetto				
Årets resultat	0	10	0	0

Intäkter

Kultur- och utbildningsnämndens intäkter beräknas till 73,8 mkr vilket är en minskning jämfört med 2022 om 6,9 mkr. Minskningen beror på att Arbetsmarknadsenheten och Integrationsenheten övergår till socialnämnden från och med 2024. Dessa enheter hade 14,6 mkr i budgeterade intäkter under 2023. Räkna man intäkter exklusive integration och arbetsmarknadsenheten ökar budgeten 2024 med 7,7 mkr. Det beror på högre interkommunala intäkter inom Alströmergymnasiet, högre externa bidrag inom vuxenutbildningen samt ökade intäkter till Nolhaga Parkbad.

Personalkostnader

De budgeterade personalkostnaderna är 220,3 mkr för 2024 vilket 4,4 mkr högre personalkostnad än 2023. Under 2023 fanns personalkostnader budgeterade för Integration och Arbetsmarknadsenheten om 12,9 mkr. Efter att ha justerat för den effekten så ökar personalkostnaderna med 17,3 mkr för kultur och utbildningsnämnden till 2024.

Att personalkostnaderna ökar mycket beror på centrala löneavtal och ökade kostnader för arbetsgivaravgifter. Dessa effekter bidrar sammantaget till ökade personalkostnader per anställd om 6,9% vilket påverkar kultur- och utbildningsförvaltningens ekonomiska handlingsutrymme på kort och lång sikt. Dessutom ökade personaltäteten under hösten 2023 inom framförallt Alströmergymnasiet vilket bidrar till högre personalkostnader för helåret 2024. Volymökningar inom Alströmergymnasiet kompenseras via resursfördelningsmodell med 135 tkr per elev i ålderskategorin 16–18 år vilket ger 2 691 tkr i kompensation till budget 2024. Campus Alingsås har också högre personalkostnader till 2024 som en följd av statliga initiativ som resulterat i ökade externa bidrag riktade mot vuxenutbildning där det framförallt är bidrag mot utbildningsinsatser inom vård- och omsorg som stärkts.

Lokalkostnader

Nämndens lokalkostnader minskar med 0,4 mkr inför 2024. Detta beror på att lokalkostnader för Integrationsenheten och Arbetsmarknadsenheten försvinner i och med ny organisering. I övrigt så räknas lokalkostnaderna upp med antingen 65%, 75% eller 100% av KPI inom förvaltningen enligt befintliga avtal. KPI står för *konsumtprisindex* och är ett mått på inflation och avstämning visar på 6,5% KPI vid oktober som är angiven avstämningssperiod i lokalkontrakten. Det kommer också bli ökade kostnader kopplat till ny lokal för ungdomsverksamheten samtidigt som Alströmergymnasiet tar över Mötesplats ungas tidigare lokaler.

Köp av tjänster

Kostnaderna för köp av tjänster förväntas öka med 2,6 mkr. Utan flytt av AME samt Integrationsenhet hade ökningen varit närmare 4,3 mkr. Köp av tjänster påverkas bland annat av IT-kostnader, transportkostnader för exempelvis skolskjuts samt programverksamhet inom biblioteket. Förutom dessa delar utgörs den största kostnaden inom kontogrupp *köp av tjänster av köp av huvudverksamhet*. Då sker utbetalning av ersättning till friskolor och andra kommuner avseende undervisningskostnader för elever

som väljer att studera på annan gymnasieskola utanför Alingsås. Även kostnader för vuxenutbildning som Alingsås själva inte tillhandahåller finns inom området *köp av tjänster*. Kostnaden per elev förväntas öka med omkring 8% 2024 för de elever som studerar i andra kommuner också detta är en effekt av inflationen i samhället. Det betyder samtidigt att intäkten per elev som reser in till Alströmergymnasiet också ökar med 8% inför 2024. Under 2023 har antalet utresande elever till andra gymnasieskolor blivit något färre och antalet inresande till Alströmergymnasiet från andra kommuner något fler vilket minskar kostnaderna för interkommunala ersättningar till 2024. Detta är anledningen till att nettokostnaderna för köp av tjänster enbart ökar lite inför 2024.

Övriga kostnader

Kontogruppen *övriga kostnader* utgör en post i vilken förvaltningen aktivt arbetar med kostnadskontroll varje år för att resurser ska användas ändamålsriktigt och därmed säkra god kvalitet samt god ekonomisk hushållning. Till 2024 minskar denna budgetpost med 1,2 mkr. Inom denna kontogrupp köps exempelvis förbrukningsinventarier och läromedel in. Eftersom det budgeterades 3,3 mkr inom AME och Integrationsenheten under 2023 så ökar kostnaden för kvarvarande verksamheter med 2,1 mkr bland annat som följd av tillfälligt höjt föreningsbidrag om 1 mkr.

Investeringsbudget 2024 - 2028

Belopp i tkr	Budget 2023	Budget 2024	Plan 2025	Plan 2026	Plan 2027	Plan 2028
Expansionsinvestering	5 885	5 030	800	5 100	100	100
Ny ishall		3 000				
Ljus- och ljudanläggning Alströmer				5 000		
Brandlarm o övervakning Lantgården		350				
Programmering/automation (EL)	3 000					
Bageri- och konditoriiinriktning (RL)	500					
Offentlig konst - PH Rosenström	300	300				
Campus Alingsås	150					
Alingsås konstsamling	100	100	100	100	100	100
Utställningar Alingsås museum	600	450	200			
Alingsås Konsthall	150					
Gräfsnäs Slottspark		100				
Nolhaga Parkbad	545	150				
Granulatstopper, konstgräsplaner	300	500	500			
Fritidsanläggningar	240					
Ytstädningmaskin, konstgräsplaner		80				
Imageinvestering	0	0	0	0	0	0
Reinvestering	3 115	3 270	6 120	4 740	5 900	5 600
Inventarier	2 815	2 670	5 220	4 140	5 300	5 000
Maskiner	200	500	800	500	500	500
Musikinstrument	100	100	100	100	100	100
Anpassningsinvestering	900	2 000	4 500	2 500	500	1 000
Lokalanpassning Alströmergymnasiet		1 500	4 000	2 000	500	500
Lokalanpassning Ingareds bibliotek			500			
Elevmiljö Alströmergymnasiet	400					
Elevmiljö Campus Alingsås	500	500		500		500
Totala utgifter	9 900	10 300	11 420	12 340	6 500	6 700

Kultur- och utbildningsnämndens investeringsbudget för 2024 är 10,3 mkr och innehåller flera satsningar. Ett exempel är färdigställandet av textiltställningen på Alingsås museum som invigs hösten 2024. Det finns avsatta medel för inköp av skyddsåtgärder i syfte att minska spridning av mikroplaster ifrån konstgräsplanerna. Lokalanpassningar förväntas genomföras på framförallt Alströmergymnasiet under 2024. Bland annat kommer de lokaler som tidigare nyttjades av ungdomsverksamheten att göras om till

undervisningslokaler. Även 3 mkr finns avsatt inför hösten 2024 då den nya ishallen står redo att rustas upp med inventarier. Utöver detta sker reinvesteringar, det vill säga inköp, där standarden i förvaltningens olika verksamheter upprätthålls. Framåt 2025 och 2026 krävs ytterligare satsningar inom Alströmergymnasiet i syfte att skapa ändamålsriktiga lokaler, bland annat gällande matsalen vilken behöver anpassas för att klara av elevflödet i lokalen. Under 2026 planeras också en upprustning av Alströmerteaterns ljud och ljus. En detaljerad sammanställning av planen för investeringar 2024 finns i tabellen ovan och även den beslutade flerårsplanen.

Arbetsmiljö och sjukfrånvaro

Nämndens utmaningar inom personalområdet är att bibehålla och attrahera medarbetare med adekvat kompetens samt säkra framtidsinriktad kompetensutveckling. I en ekonomiskt utmanande tid är det viktigt att bevara en stabil arbetsmiljö trots förändring. Detta kan göras genom att värna om respekt och inkludering samt att tillvarata och stärka medarbetares kompetens i sitt uppdrag.

Nämndens arbetsmiljömål är därför att genom en stabil arbetsmiljö kunna leverera kvalitet utifrån profession och uppdrag. Stabilitet mäts dels genom analys av korttidsfrånvaron, men också utifrån underlag i dialog i medarbetaröverenskommelsen och i pulsmätningen med tillhörande dialog.

Effekter som väntas av arbetsmiljömålet är att genom efterlevnad av kommunens ”frisk till frisk-rutin” kunna bidra till en stabil nivå av korttidssjukfrånvaro, särskilt i de publika verksamheterna. Nämndspecifika aktiviteter som görs för att hantera sjukfrånvaro är systematiskt genomförande av medarbetaröverenskommelser, pulsmätningar med tillhörande dialoger, planering av hälsofrämjande aktiviteter samt uppföljning av lagda planer. Det systematiska arbetsmiljöarbetet ska fortsatt säkerställas med hjälp av stödsystemet OPUS för att förebygga hälsorisker och sätta in rätt åtgärder i tid.

I egenskap av arbetsgivare genomför Alingsås kommun så kallade pulsmätningar bland medarbetarna. Dessa mätningar är en del av det systematiska arbetsmiljöarbetet och utgör en metod för att undersöka arbetsmiljön hos medarbetarna utifrån engagemang och trivsel. Pulsmätningarna ska stödja verksamheterna med nulägesindikatorer för den upplevda arbetsmiljön vid fyra tillfällen per år. Resultaten från mätningarna ska ligga till grund med att identifiera förbättringsområden på respektive enhet eller arbetslag i dialog med medarbetare och skyddsombud.

I pulsmätningens förvaltningsövergripande resultatet är det områdena som rör *återkoppling på arbetsinsatser* samt *måluppföljning* som är de frågorna som fått lägst värde under

mätningarna 2023. Därför kommer åtgärder inom dessa områden att prioriteras under 2024.

De områden som får högst värde är "*Jag ser fram emot att gå till arbetet*" och "*Jag vet vad som förväntas av mig i mitt arbete*" vilket ger förvaltningen en god grund för vidare arbete.

I och med en förändrad förvaltningsorganisation från och med 2024 kommer chefernas arbetsmiljö att få ett forum med separata chefs-APT för samtliga chefer. Det möjliggör åtgärder på organisatorisk nivå inom verksamheterna utöver eventuella åtgärder som kan krävas för att stärka cheferna i sina roller.

Alingsås kommun erbjuder chefer utbildning i *Utvecklande ledarskap*, UL. Inom förvaltningen kommer samtliga chefer ha genomfört UL-programmet under 2024. För vidare utveckling tillsammans med arbetsgruppen finns programmet *Utvecklande Medarbetarskap*. Förvaltningen har påbörjat detta utvecklingsarbetet och det kommer att fortsätta även under 2024. Förvaltningens strategi för kompetensförsörjning kommer att färdigställas under året och tillgodose förvaltningens behov. Arbetet ska ske i dialog med förvaltningens chefer och i samverkan med det kommungemensamma arbetet avseende kompetensförsörjning.





Den årliga medarbetaröverenskommelsen tydliggör uppdrag i dialog mellan chef och medarbetare. Detta ska bidra till att man som medarbetare är väl insatt i både verksamhetens mål som sina individuella mål och utvecklingsplan vilket på sikt bidrar till att stärka medarbetarnas syn på att man utgör en del i verksamhetens helhet

Bilaga 1 Internkontrollplan






Identifierad risk	Process	Riskvärde	Vad ska kontrolleras?	Metod Hur ska kontrollen genomföras?	Ansvarig Vem ansvarar för att kontrollen blir genomförd?	Uppföljning När följs kontrollen upp?
Vi behöver utveckla en funktionell kommunikation internt och externt	Kommunikation	12	Att plan och årshjul är upprättat	Upprätta plan och årshjul för strategiska kommunikationsinsatser	Administrativ chef	Delårsbokslut och årsbokslut
Det finns omvärldsfaktorer som ger påverkan på nämndens ekonomi	Ekonomi	12	Följa utvecklingen av nämndens ekonomi.	Ekonomiska uppföljningar till nämnden	Samordnare ekonomi	Delårsbokslut och årsbokslut
Det finns en osäkerhet avseende ekonomi och organisation gällande ny ishall.	Ekonomi och anläggning	9	Att styrande dokument är upprättade. Att samverka med andra verksamheter sker gällande samnyttjande av ishallen	Ta fram styrande dokument för hur verksamhet i ishallen ska regleras vid driftsättning. Samverka med andra verksamheter genom ett samnyttjande av ishallen	Samordnare ekonomi och enhetschef fritid	Delårsbokslut och årsbokslut
Vi har inte en ändamålsenlig dialog med föreningslivet.	Föreningsstöd	9	Att utveckling av dialog har skett.	Ta fram årshjul med aktiviteter för dialog med föreningslivet	Administrativ chef	Delårsbokslut och årsbokslut
Vi har inte en plan för aktiv förvaltning av museets samlingar.	Samlingsförvaltning	9	Att en plan har upprättats.	Upprätta en samlingspolicy för museets samlingar.	Verksamhetschef kultur, turism och fritid	Delårsbokslut och årsbokslut
Nationella förändringar i styrning avseende invandring och studier	Utbildning	6	Att rätt dimensionering och organisation finns avseende SFI	Följa utvecklingen av elever inom SFI.	Rektor Campus	Delårsbokslut och årsbokslut

påverkar verksamheten gällande Campus och SFI						
Samverkan mellan nämndens verksamhet vid Komvux och Alströmergymnasiet och integrationsenheten/arbetsmarknadsenheten riskerar att försvåras i samband med att de sistnämnda verksamheterna flyttas över till socialnämnden från och med 2024.	Utbildning och integration	9	Att en ändamålsenlig samverkansorganisation har upprättats.	Upprätta en organisation avseende samverkan mellan de två förvaltningarna avseende studier samt verksamheten vid "En väg ut"	Skolchef	Delårsbokslut och årsbokslut
Korttidsfrånvaron ökar	Sjukfrånvaro medarbetare	9	Följa upp att "Frisk till Frisk-rutinen" efterlevs gällande korttidsfrånvaron	Stickprov i personalsystemet att rehabiliterande påbörjat efter fyra frånvarotillfällen under en 6 månaders period.	HR-partner	Delårsbokslut och årsbokslut

Bilaga 2 Risk- och väsentlighetsanalys

Risk – beskrivning	Risk/ sannolikhet	Risk/ väsentlighet	Risk och väsentlighet	Agenda 2030	Hantering (mål, internkontrollpunkt, kritisk verksamhetsfaktor, omedelbar åtgärd)
Vi har inte säkerhetsföreskrifter i alla delar av verksamheterna	4	4	16		Omedelbar åtgärd
Vi möter inte förändrade behov av lokaler med rätt dimensionerade lokaler för nämndens verksamheter genom en strukturerad lokalförsörjning. Rör främst utbildningslokalerna.	4	4	16		Omedelbar åtgärd
Det finns osäkra prognoser avseende massflyktsdirektivet (Ukraina) vilket påverkar planering av SFI.	2	2	4		Risken noteras
Det finns ett minskat söktryck till estetiska programmet vid Alströmergymnasiet	4	3	12		Uppdrag till förvaltningen

En funktionell kommunikation internt och externt i organisationen behöver utvecklas.	4	3	12		Internkontrollpunkt
Det är svårt att rekrytera personal med rätt kompetens till vissa verksamhetsområden.	3	4	12		Denna risk hanteras genom strategiska kompetensförsörjningsinsatser via kommunens HR-enheten
Det finns omvärldsfaktorer som ger påverkan på nämndens ekonomi	4	3	12		Internkontrollpunkt
Vi har ingen strategi för turism- och besöksnäringen i Alingsås kommun.	3	3	9		Uppdrag till förvaltningen
Det finns en osäkerhet avseende ekonomi och organisation gällande ny ishall.	3	3	9	 	Internkontrollpunkt
Vi har inte en ändamålsenlig dialog med föreningslivet.	3	3	9		Internkontrollpunkt
Vi har inte en plan för aktiv förvaltning av museets samlingar.	3	3	9		Internkontrollpunkt

Nationella förändringar i styrning avseende invandring och studier påverkar verksamheten gällande Campus och SFI	2	3	6		Internkontrollpunkt
Risk att implementeringen av ungdomsverksamhetens uppdrag, beskrivet i den nya riktlinjen (KUN §73, 2023-06-13), fördröjs. Gäller området som rör att nå ungdomar i lägre åldersgrupper men upprättandet av nya verksamhetslokaler i tätort och utökning av personalgrupp kan också påverka implementeringen.	4	4	16		Mål i nämndens budget
Bibliotekets fulla potential i samhället utvecklas och tillvaratas inte.	3	3	9		Omhändertas i bibliotekets verksamhetsplan vilken följs upp till nämnd årligen.
Samverkan mellan nämndens verksamhet vid Komvux och integrationsenheten/arbetsmarknadsenheten riskerar att försvåras i samband med att dessa verksamheter flyttas över till socialnämnden från och med 2024.	3	3	9		Internkontrollpunkt
Korttidsfrånvaron ökar	3	3	9		Internkontrollpunkt
<i>Förklaring Risk:</i>					<i>Förklaring Väsentlighetsgrad:</i>
<p>1.Osannolik: risken för att fel ska uppstå är praktiskt taget obefintlig</p> <p>2.Mindre sannolik: risken för att fels ska uppstå är mycket liten</p> <p>3.Möjlig: det finns en möjlig risk för att fel ska uppstå</p> <p>4.Sannolik: det är mycket troligt att fel ska uppstå</p>					<p>1.Försumbar: är obetydlig för de olika intressenterna och kommunen</p> <p>2.Lindrig: uppfattas som liten av såväl intressenter som kommunen</p> <p>3.Kännbar: uppfattas som besvärande av såväl intressenter som kommunen</p>

		4.Allvarlig: är så stor att fel helt enkelt inte får inträffa
	Förklaring Hantering:	
	<p>Att ta ställning till hur riskerna ska hanteras. När riskinventering och värdering är gjord ska nödvändiga åtgärder identifieras.</p> <p>Riskvärde 1-4 Åtgärder bedöms ej nödvändiga.</p> <p>Riskvärde 6-12 Alternativ 1: Bedöms vara delar av verksamheten där förändring/utveckling är nödvändig för att nå politisk avsiktsförklaring samt prioriterade mål med indikatorer. Formuleras som mål i nämndens budget/bolagets måldokument. Alternativ 2: Bedöms vara delar av verksamheten där den värderade risken ska åtgärdas/hållas under uppsikt. Återfinns i nämndens/bolagets internkontrollplan, alternativt i kritiska verksamhetsfaktorer om risken bedöms som mindre sannolik/osannolik.</p> <p>Riskvärde 16 Bedöms vara delar av verksamheten där den värderade risken måste åtgärdas direkt. Formuleras som omedelbar åtgärd i nämndens budget.</p>	