

# Plan för ett systematiskt säkerhetsarbete

## Verksamhet utbildning

---

Typ av styrdokument: riktlinje  
Beslutande instans: kultur- och utbildningsnämnden  
Datum för beslut: AAA-MM-DD  
Diarienummer: 2022.200 KUN

Gäller för: verksamhet utbildning  
Giltighetstid: tillsvidare  
Revideras senast: oktober 2024  
Dokumentansvarig: skolchef

# Innehåll

<b>1.</b>	<b>Inledning.....</b>	<b>3</b>
1.1.	Bakgrund.....	4
1.2.	Definitioner.....	5
1.3.	Alingsås kommun och krisberedskap.....	6
1.4.	Syfte och mål.....	7
1.5.	Ansvarsfördelning och organisation.....	7
<b>2.</b>	<b>Dokumentation.....</b>	<b>8</b>
<b>3.</b>	<b>Ett förebyggande arbete.....</b>	<b>9</b>
3.1.	Förhållningssätt.....	9
3.2.	Lågaffektivt bemötande och relationsskapande.....	10
3.2.1	Relationsskapande och synliggörande.....	10
3.2.2	Elevhälsans arbete.....	11
3.3.	Vikten av att göra samma.....	12
3.4.	Utbildning och medvetandegöra.....	12
3.5.	Skyddsombud för elever.....	13
<b>4.</b>	<b>Ett systematiskt säkerhetsarbete.....</b>	<b>13</b>
4.1.	Kartlägga risker och sårbarhet.....	14
4.2.	Analysera.....	15
4.3.	Åtgärda.....	17
4.4.	Utvärdera.....	18
4.5.	Förbättra.....	18

# 1. Inledning

Denna säkerhetsplan är ett av två dokument för säkerhetsarbetet vid Alströmergymnasiet och Campus Alingsås. Säkerhetsplanen behandlar metodiken för att uppnå ett systematiskt säkerhetsarbete med syfte att skapa förutsättningar och verktyg för att arbeta förbyggande med säkerhetsfrågor. Målet är att uppnå högst möjliga trivsel, studiero, trygghet och säkerhet. Rutin vid våld- och krissituation, det andra dokumentet, beskriver operativa initiala tillvägagångssätt vid olika typer av krissituationer som kan förekomma. Planen och rutinen ska ses som två sammankopplade dokument. Synergier mellan dokumenten skapas genom att resultatet av arbetet med planen fångas upp i rutinen för att förbättra denna och öka trygghet och kunskap i agerande.

Enligt Arbetsmiljölagen har arbetsgivaren ansvaret över att se till att det finns fastställda rutiner för hur en situation om hot och våld ska hanteras samt ansvarar för att medarbetare känner till dessa rutiner. För Alingsås kommun som helhet finns det en övergripande riktlinje och rutin för förebyggande av hot och våld på arbetsplatsen (Cesam samverkad 23 oktober 2018). Denna handlingsplan tar delvis avstamp i den kommungemensamma riktlinjen och är utformad för att fungera för hela verksamhet utbildning, där även elevens perspektiv inkluderas. Tillsammans med handlingsplanen skapar säkerhetsplanen ett paket för ett systematiskt säkerhetsarbete särskilt anpassad till Alströmergymnasiet och Campus Alingsås som integreras med övriga arbetsmiljörutiner och verksamhetsspecifika rutiner.

Ett systematiskt och förbyggande säkerhetsarbete ger inga garantier för att krissituationer i form av hot och våld inte uppstår, men det skapar goda förutsättningar för ett lyckat resultat. Säkerhetsplanen vilar på ett antal principer som genomsyrar hela metodiken:

- Skapa tydliga ramar och förväntningar med låg tolerans mot oönskat beteende
- Kommunicera genom medling och lågaffektivt bemötande
- Medvetandegöra risker samt skapa enhetlighet i agerande
- Skapa möjlighet till utbildning och främja dialog

För att säkerställa verkställighet av dessa principer krävs ett tillvägagångssätt som ger tydliga verktyg som kan systematiseras. Redskapen och metodiken säkerhetsplanen är baserad på är en sammanfogning av kommungemensamma riktlinjer, metodik från Myndigheten för Samhällsskydd och Beredskap (MSB) samt konsultbolaget och går ut på att:

- Kartlägga
- Analysera
- Åtgärda
- Utvärdera

- Förbättra

Detta tillvägagångsätt används vid alla typer av våld-, hot och krissituationer (hädan efter används begreppet krissituation i definitionen av någon form av hot och/eller våldssituation, från milda knuffar till dödligt våld).

För att till störst möjliga mån förebygga en situation med PDV krävs ett systematiskt säkerhetsarbete som startar vid riskmedvetenhet, knuffar och otrevliga ordbyten i korridoren. Personal ska ha kunskapen att genom lågaffektivt bemötande rikta om ett otillåtet beteende till ett agerande inom ramen för verksamheternas planer mot diskriminering, trakasserier och kränkande behandling samt trivsel- och ordningsregler. Alla människor reagerar och agerar olika vid olika krissituationer vilket gör det nödvändigt att belysa vikten av att alla medarbetare gör så lika som möjligt i krissituationer. När alla gör lika skapar det tydliga ramar om förväntningar och tolerans, samt trygghet kring vad som gäller för både personal och elever. I sin tur skapar detta förutsättningar för trivsel, trygghet, studiero och färre incidenter. Det är upp till arbetsgivaren att skapa och förmedla ramar och struktur för hur denna lika behandling ska te sig.

Planen är uppdelad i inledning, dokumentation, förebyggande arbetet och metod för det systematiska säkerhetsarbetet. Det inledande kapitlet beskriver säkerhetsplanens bakgrund och härkomst, syfte, definitioner, ansvarsfördelning samt vikten av dokumentation. Resterande del av säkerhetsplanen beskriver sedan i turordning det ovan beskrivna tillvägagångsätten i form av kartläggning, analys, åtgärd, utvärdering och förbättring.

## 1.1. Bakgrund

Genom åren har dåvarande utbildningsnämnden och nuvarande kultur- och utbildningsnämnden antagit och fastställt ett flertal handlings- och åtgärdsplanen i syfte att förbättra säkerheten i förvaltningens skolverksamheter. Utbildningsnämnden fastställde den 21 februari 2017 (§12, 2017.016 UN) en handlingsplan med instruktioner gällande hot och våld i utbildningsförvaltningens skolverksamhet. I april 2018 beslutade utbildningsnämnden om en åtgärdsplan (§33, 2018.067 UN) med kvartalsvis uppföljning (§65; 2018.067 UN, §39; 2019.010 KUN, §82; 2019.010 KUN) och den 19 februari 2020 (§12, 2020.041 KUN) antog kultur- och utbildningsnämnden *Handlingsplan i arbete mot våldsbejakande extremism* i enighet med kommunstyrelsens riktlinjer. Den 24 februari 2021 tog kultur- och utbildningsnämnden *Rutiner vid drogaktivitet vid Alströmergymnasiet* och i juni 2021 antogs drogpoliticy ( §4 & §84 2020.299 KUN). Den 19 april 2022 antog kultur- och utbildningsnämnden *Lednings- och kommunikationsplan för samhällsstörningar och extraordinära händelser* (§37, 2022.078 KUN).

Utöver dessa har kultur- och utbildningsnämnden 2019 (§144, 2019.187 KUN) fastställt rutiner och riktlinjer för arbetet mot diskriminering, trakasserier och kränkande behandling

som ligger till grund för Alströmergymnasiet och Campus arbete med likabehandlingsplaner. Detta görs i enlighet med Skollagen (2010:800) och Diskrimineringslagen (2008:567). Kultur- och utbildningsnämnden följer upp anmälningar om kränkande behandling när ett sådant ärende öppnas.

I och med samhällsförändringar är det av vikt att säkerställa och aktualisera säkerhetsarbetet inom förvaltningens utbildningssektor. I samband med en säkerhetsgenomgång av Alströmergymnasiet och Campus med ett konsultbolag (22 december 2022), framkom det att säkerhetsarbetet på skolorna skulle påverkas positivt av konkretisering särskilt gällande rutiner och definitioner kring det förebyggande arbete, breddande och fördjupning av handlingsplaner samt kontinuerlig utbildning och övning i hot- och våldshantering. I arbetet med framtagandet av denna säkerhetsplan har skolledning, tjänstemän, kommunens säkerhetsenhet samt konsultföretag specialiserat på skolsäkerhet deltagit. I de tidigare planer som ligger till grund för denna säkerhetsplan har även polis, räddningstjänst, fastighetsägare, skyddsombud och vaktmästare deltagit. Säkerhetsplanen är baserad på utbildningsnämndens tidigare handlingsplan för hot och våld (§12, 2017.016 UN) samt krishanteringsplanen (§71, 2017.163 UN) och komplettering har skett efter genomförd säkerhetsrondering med konsultbolag. Därtill har enhällighet med kommunövergripande rutiner och dokument säkerställts. Säkerhetsplanen har även utarbetats genom studie av publikationer och föreskrifter från litteratur inom området, från Skolverket, Myndigheten för samhällsskydd och beredskap (MSB), Arbetsmiljöverket, Sveriges kommuner och regioner (SKR) samt andra kommuners handlingsplaner.

## 1.2. Definitioner

I förtydligande syfte definieras nedan begrepp inom sammanhanget av hot och våld.

**Hot** – en gärning, tillkännagivande eller varning med ord eller åtbörd, som utförs med syfte att skapa allvarlig fruktan hos den mot vilken hotet riktas.

**Våld** – av en person, tillfogande annan person kroppsskada, sjukdom, eller smärta. Likaså ofredande av en annan person genom till exempel knuffar, fasthållande, kastande av föremål, och att genom skrik, skällsord eller gester allvarligt kränka någon.

**Väpnat våld** – våld som utförs med skjutvapen.

**Väpnat våld med tillhygge** – våld som utförs med annat tillhygge än skjutvapen, exempelvis kniv eller yxa.

**Risk** – en händelse, sannolikheten att den inträffar, adderat med den slutliga negativa konsekvensen ( $H, S + NK = R$ ).

**Riskvärde** – sannolikheten att en händelse inträffar multiplicerat med den slutliga negativa konsekvensen ( $S \times NK = RV$ )

**Kränkning** – ett uppträdande som utan att vara diskriminering enligt diskrimineringslagen kränker ett barns eller en elevs värdighet\*

**Trakasserier** – ett uppträdande som kränker någons värdighet och som har samband med någon av diskrimineringsgrunderna kön, könsöverskridande identitet eller uttryck, etnisk tillhörighet, religion eller annan trosuppfattning, funktionsnedsättning, sexuell läggning eller ålder\*\*

**Tillbud** – en oönskad händelse eller situation som hade kunnat innebära en risk, eller en händelse som var nära hot eller våld men som inte uppfyller kriterier för hot och våld, exempelvis en mycket upprörd, arg eller utagerande person.

**Incident** – händelse som faller under definitionen av hot och/eller våld.

\*I denna plan och därtill kopplade rutiner definieras kränkning på samma sätt som skollagens 6 kap. definition av kränkande behandling, och gäller därmed endast när elev är utsatt. En elev kan vara utsatt för en kränkning som även är brottslig, t.ex. misshandel, ofredande, olaga tvång och sexuellt övergrepp. Men en kränkning kan även vara en handling som ligger utanför det straffrättsliga området, såsom hänfulla skratt, blickar och osynliggörande.

\*\* I denna plan och därtill kopplade rutiner definieras trakasserier i enlighet med diskrimineringslagen. Vissa trakasserier kan även vara brottsliga, t.ex. sexuellt ofredande och het mot folkgrupp.

## 1.3. Alingsås kommun och krisberedskap

Följande är ett utdrag ur Strategi för *Strategi för Alingsås kommuns arbete med krisberedskap och civilt försvar 2019–2022* (§199, 2019-10-30 KS).

Kommunen har ett ansvar för att värna liv och hälsa, trygga livsnödvändig försörjning samt verka för att grundläggande värden och samhällsviktiga funktioner upprätthålls. Kommunen ska arbeta för att minska risken för att oönskade händelser inträffar, för att reducera konsekvenserna om något ändå inträffar och för att ha en god förmåga att hantera "krissituationer i fred". Kommunen ska även uppnå en grundläggande förmåga till civilt försvar.

Svensk krishantering vilar på tre principer:

- Ansvarsprincipen innebär att den som ansvarar för en verksamhet under normala förhållanden ska ha motsvarande ansvar under kris- och krigssituationer.
- Likhetsprincipen innebär att en verksamhets organisation och lokalisering så långt som möjligt ska överensstämma i fred, kris och krig.
- Närhetsprincipen innebär att kriser som inte kräver samordning ska hanteras på lägsta möjliga nivå i samhället.

Ansvar i kommunen kan delas in i två delar.

- Varje nämnd och kommunalt bolag ansvarar för, och driver, det egna risk- och krishanteringsarbetet enligt principerna ovan.
- Kommunstyrelsen ansvarar för det kommunövergripande ledningsarbetet såväl före, under som efter en händelse, samt för att samordna verksamheternas risk- och krishanteringsarbete.

## 1.4. Syfte och mål

Utifrån arbetsmiljöverkets föreskrifter om våld och hot i arbetsmiljön (1993:2) behöver kultur- och utbildningsnämnden arbeta aktivt med att förebygga och säkerställa säkerheten på Alströmergymnasiet och Campus. Syftet med denna säkerhetsplan är därmed att skapa möjligheter för ett systematiskt arbete i säkerhetsfrågor och förebyggande arbete.

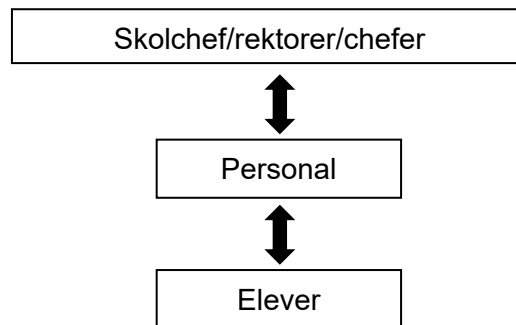
Handlingsplanen i sin tur skapar rutiner för hantering av krissituationer som kan drabba elever och personal. Resultatet av ett systematiskt säkerhetsarbete ska ge förutsättningar för en trygg och trivsamt arbetsplats där otydligheter, missförstånd, hot, våld och oönskat beteende minimeras i största möjliga mån. En säkerhetsplan kan och kommer inte kunna förhindra hot eller våld men utgöra en möjlighet att minska risken för det.

Säkerhetsplanen tas fram för att genom ett systematiskt säkerhetsarbete förbygga krissituationer och möjliggöra grundläggande kunskap och beredskap vid händelse av hot eller våld i kultur- och utbildningsförvaltningens utbildningsverksamhet. Planen har inte som syfte att täcka åtgärder eller handlingar vid samhällsstörningar eller extraordinära händelser, då hänvisas istället till *Lednings- och kommunikationsplan för samhällsstörningar och extraordinära händelser* (2022.078 KUN).

## 1.5. Ansvarsfördelning och organisation

Skolledningen har det yttersta ansvaret för att personal följer säkerhetsrutiner och föreskrifter, personalen i sin tur har ansvaret för att upprätthålla den säkerhetsnivå som skolledningen har bestämt. Det innebär även att skolledning behöver säkerställa att personal kan utföra sitt arbete på ett tryggt sätt. I det fall personalen upplever att fallet inte är sådant så finns det en skyldighet hos personalen att rapportera eventuella brister i säkerheten och kringliggande rutiner till närmaste chef eller skolledning.

För att sprida säkerhetstänk och förståelse för aktivt säkerhetsarbete bör eleverna i hög utsträckning vara inkluderade i säkerhetsarbetet. Elever omfattas av samma regler gällande arbetsmiljö, varmed det är extra viktigt att eleverna känner sig inkluderade.



## 2. Dokumentation

Arbetsmiljöverket (AFS 2001:01) ställer krav på skriftlig dokumentation. Dokumentationskravet omfattar rutiner, riskbedömning, handlingsplaner, åtgärder, uppföljning samt anmälan av arbetsskada och tillbud. Dokumentationen är även en del av det systematiska arbetsmiljöarbetet (SAM).

Vikten av att dokumentera säkerhetsarbete bör inte underskattas. Det är ett grundläggande verktyg för möjligheten analys och förståelse för vad som fungerar och inte fungerar, vilka åtgärder har gett goda resultat och vilka åtgärder behöver justeras för att ge önskvärd effekt. I händelse av en krissituation är det även då av yttersta vikt att dokumentera händelseförloppet för att kunna genomföra uppföljningar, analysera förbättringsmöjligheter inför en eventuell nästkommande kris, eller för att förstå vad verksamheten har gjort bra.

Enligt arbetsmiljöverkets föreskrifter (AFS, 1993:2) ska varje situation med inslag av hot och/eller våld dokumenteras, denna ska lämnas till chef och skyddsombud. Varje situation ska dessutom utredas internt. Syftet med att utreda, analysera och sammanställa incidenter är att öka möjligheten att förebygga liknande händelser i framtiden. I händelse av en större incident ska riskbedömningar och handlingsplaner skickas in till arbetsmiljöverket, vilket ännu en gång påvisar vikten av dokumentation.

Dokumentera alltid löpande under arbetets gång, det sparar tid längre fram. Den enklaste formen av dokumentation är att redogöra för vad som har gjorts, hur det genomfördes och om det genomfördes väl. Men för att möjliggöra att dokumentation kan bidra som analysverktyg och framgångsfaktor behöver en redogörelse breddas och systematiskt redogöra för varför de specifika åtgärder vidtogs, i hur hög grad man anser att åtgärderna utfördes väl eller inte samt resultatet av åtgärderna.

Återrapport och sammanställning om hur det systematiska säkerhetsarbetet har utformats sker i de enskilda sektorernas rapporter för systematiskt kvalitetsarbete (SKA).



## 3. Ett förebyggande arbete

Arbetsgivaren behöver säkerställa att det utifrån arbetsmiljöverkets föreskrift om våld och hot i arbetsmiljön arbetas förebyggande och aktivt med att upptäcka och åtgärda brister. Arbetet ska organiseras så att risk för våld eller hot om våld så långt som möjligt förebyggs (AFS:1993:2). Det förebyggande arbetet är en av de viktigaste byggstenarna i skapandet och bevarandet av en säker skolmiljö. Ett väl genomfört förebyggande arbete minskar risker för kränkande behandling, trakasserier, hot, våld samt andra gärningar som negativt påverkar en öppen skolmiljö. Arbetet bedrivs utifrån en mängd olika perspektiv, det kan ske genom relationen elever emellan, relationen mellan elever och personal, personal sinsemellan men även vårdnadshavare är inblandade i arbetet. Till hjälp i det förebyggande arbetet finns lagar, stöd, riktlinjer och planer, alla med målet att skapa tydlighet i vad som gäller för elever, personal och vårdnadshavare.

Ett gott förebyggande arbete kännetecknas av relationsskapande och tydlighet för alla inblandade med höga förväntningar och låg tolerans. En viktig del i det förebyggande arbetet är att förstå svagheter och risker inom verksamheten för att på så vis kunna utreda, analysera och åtgärda.

### 3.1. Förhållningssätt

Planer mot trakasserier och kränkande behandling innehåller information kring det förebyggande och främjande arbetet, ansvarsfördelning och rutiner för anmälan och utredning av kränkande behandling. På Alströmergymnasiet finns ordningsregler som anger både skyldigheter och rättigheter för en elev.

För att inkludera elever i ett aktivt säkerhetsarbete ska ordnings- och förhållningsregler årligen tas fram tillsammans med eleverna. Utöver det arbetar Alströmergymnasiet kontinuerligt med att öka tryggheten och förhindra utanförskap genom arbete med inkludering, klassociala aktiviteter och samarbetsövningar. Campus Alingsås förebyggande arbete utgår från likabehandlingsplanen.

Besöksrutiner är även de en viktig del i det förebyggande arbetet, utöver att besökare ska anmäla sig i reception (se separat besöksrutin för Campus och Alströmergymnasiet) så är en viktig rutin för att förebygga hotfulla och våldsamma situationer och framförallt överraskningar, att bemöta personer på ett bra sätt och att visa att man uppmärksammat dem. Detta kan göras genom en blick tillsammans med ett leende och att man tilltalar personen.

Personalen skall hålla en så låg toleransnivå mot dåligt och olämpligt beteende och följa överenskomna regler. Med detta menas att man inte skall tillåta några former av trakasserier, kränkande behandling, hot, våld eller annat olämpligt beteende. Oönskat beteende ska så tidigt som möjligt begränsas och avbrytas. Konsekvenser på olämpligt uppförande ska alltid framkomma i ordningsreglerna. Detta för att på sikt skapa en trygg

och säker miljö. Tänk på att oönskat beteende bör mötas med lågaffektivt bemötande, inte med aggressivitet. Stegvisa förhållningsätt för personalen vid oönskat beteende återfinns i rutinen vid våld och krishantering.

## 3.2. Lågaffektivt bemötande och relationsskapande

Lågaffektivt bemötande syftar på ett förhållningssätt som är icke-konfrontativ. Människor i affekt upplever en stark känsla och kan därmed bli svåra att rådgöra med. Ett lågaffektivt bemötande är motsatsen till affekt och innebär ett, till åtminstone på ytan, lugnt och tryggt bemötande. Tanken är att det lugna beteendet smittar av sig på personen i affekt som lugnar ner sig så att det går att samarbeta med personen i fråga. Människor som har ett problemskapande beteende har oftast svårt att reglera sin egna affekt vilket kan leda till sämre självkontroll och gör det nästintill omöjligt att lösa problem. Att då bemöta en person i affekt med starka känslor ger energi till bråket som troligen resulterar i en värre konflikt eller som inte leder någonstans. Att bemöta en person lågaffektivt tar istället bort en energikälla, för ingen orkar för alltid vara arg om den andra inte bråkar tillbaka.

Ett lågaffektivt bemötande kräver träning och hög självkontroll, det är en balansgång att kunna möta en person med lugn samtidigt som man inte ska bli påverkad av oron runtomkring, särskilt om risk för våld finns. Kroppsspråk och förståelsen för hur kroppsspråk kan upplevas lugnande eller hotande är en viktig del i det lågaffektiva bemötandet, att undvika direkt ögonkontakt då det kan vara provocerande eller backa när man ber om något för att visa att man inte är ett hot. Skolledning bör säkerställa att personal får nödvändig utbildning i lågaffektivt bemötande eller liknande.

### 3.2.1 Relationsskapande och synliggörande

En del i det förebyggande säkerhetsarbetet är att skapa relationer och synliggöra särskilt de som inte är sedda. Genom att skapa relationer elever emellan och mellan personal och elever skapar man förståelse och respekt och kan skapa förutsättningar för att tidigt upptäcka otrivsel eller problem en enskild går igenom. Relationsskapande kan också förhindra eller minska riskerna för hot- och våldsincidenter då tidiga varningstecken kan synliggöras. Det finns tidiga varningstecken som *kan* tyda på att en person är i behov av stöd och hjälp, detta kan vara socialt avståndstagande, överdrivna känslor av isolering, utstötthet och ensamhet, ohämmad ilska, okänslighet för skillnader och en fördömande attityd eller allvarliga hot om våld. Överhängande varningstecken kan vara allvarliga slagsmål, grov skadegörelse, detaljerade hot och våldsamma raseriutbrott av uppenbart ringa orsaker. Under inga omständigheter får dessa varningstecken användas som en checklista som indikerar att en person kommer begå någon form av våldsbrott. Dessa varningstecken pekar på *eventuella* behov av stöd och hjälp och samtal bör inledas med

personen. Genom att skapa relationer ges förutsättningar till elever att få det stöd och hjälp de är i behov av för att lyckas i skolan samt skapa en gemensam trivsamt skolmiljö.

### **3.2.2 Elevhälsans arbete**

Elevhälsan utgör ett viktigt arbete i främjandet av en säker och trygg skolmiljö som har möjlighet att utföra insatser på aggregerad och individuell nivå.

Inför gymnasiet sker vid behov överlämning av information om enskilda elever mellan avlämnande elevhälsoteam till mottagande elevhälsoteam, samtidigt som regelbundna nätverksmöten med polis, skola och socialtjänst skapar en samlad nulägesbild kring elevernas skol- och fritid. Skolsköterskorna erbjuder hälsosamtal med alla elever i årskurs ett. Där ställs bland annat frågor om elevens syn på droger, våld och psykisk ohälsa. Beroende på vad som framgår i de enskilda hälsosamtalen följs de upp på olika sätt, exempelvis uppföljningssamtal, gruppsamtal, vidare remisser, kontakt med vårdnadshavare och/eller socialtjänst. Vid behov håller fältsekreterare eller polis föreläsning om attityd till droger.

Vid uppstart av nytt läsår genomförs kartläggningar på gruppnivå kring studiero och trygghet. I analysarbetet synliggörs de områden som kan behöva arbetas med vidare inom respektive klass. När en ökad otrygghet uppmärksammas på en aggregerad nivå inom skolans område lyfts detta på elevhälsoteam samt rektorsmöten. Vid dessa sammankomster planeras lämpliga insatser som ökad vuxennärvaro, föreläsningar och grupp- eller enskilda elevsamtal. Ur ett relationsfrämjande och trygghetsskapande perspektiv arbetar elevhälsan även förebyggande och hälsofrämjande genom att en gång per år lägga extra fokus vid sexualitet, samtycke och relationer.

I elevhälsan förebyggande arbete mot trakasserier, diskriminering och kränkande behandling genomförs workshops tillsammans med mentor och elever där skolans värdegrund diskuteras. Härmed är det viktigt att rådande ordningsregler är välförankrade med elever.

## **3.3. Vikten av att göra samma**

En av de mest förebyggande åtgärder för att förebygga hot- och våldsincidenter är att all personal vidtar samma åtgärder vid samma typ av incidenter med liknande typ av lågaffektivt bemötande. Detta skapar klara och tydliga ramar för alla att förhålla sig inom vilket gör att alla som vistas vid Alströmergymnasiet och Campus vet vad som gäller. Kom ihåg att tydlighet inte är synonymt med otrevlighet. Snarare påverkas alla inom verksamheterna positivt av att veta vad som gäller och vilket bemötande som kan väntas vid olika typer av (oönskat) beteende.

Det är ett aktivt arbete att se till att alla gör samma, det kräver en hög nivå av medvetandegörande och övning. För att kunna komma till ett läge där alla agerar på så lika vis som är mänskligt möjligt krävs att dialog och agerande handlar om hur man som enskild kan bidra till tydliga ramar och en enhällig grupp där alla vinner i längden. Även övning och träning i hantering av diverse typer av krissituationen behövs för att kunna skapa en enhällig front i agerande vid oönskat beteende.

### **3.4. Utbildning och medvetandegöra**

Som beskrivet i inledningen vilar denna säkerhetsplan på ett flertal principer som hittills har förklarats i olika sammanhang, de går ut på att skapa tydliga ramar och förväntningar med låg tolerans mot oönskat beteende, kommunicera med lågaffektivt bemötande, medvetandegöra risker samt agerande och skapa solidaritet. För att möjliggöra ett kvalitativt säkerhetsarbete och verkställa dessa principer är övning och utbildning ett krav, vilket gäller all form av hot- och våldshantering, från knuffar i korridoren till inrymning vid pågående dödligt våld.

När någon form av våld inträffar inom en skolmiljö är det nödvändigt att agera direkt. I regel finns det inte tid att rådgöra med någon annan om vad man bör göra och det finns även risk att man är ensam vuxen nära en våldssituation. Handlingsplanen är ett viktigt verktyg i att förstå tillvägagångssätt vid diverse typer av hot- och våldsincidenter men en mental förberedelse och medvetenhet är minst lika viktig. I värsta fall kan ett bråk snabbt urarta och övergå till pågående dödligt våld. Enligt AFS 1993:2 §7:3 ska agerande vid dessa situation övas praktiskt. Om någon form av våld eller bråk inträffar är det ett stöd att ha kunskap om möjliga handlingsalternativ eller åtgärder i förväg. Även med goda förkunskaper kan händelseförloppet sluta i katastrof, men kunskaper och förberedelser kan även bidra till att rädda människoliv. Mental förberedelse leder till minskad stress som gör det enklare att minnas och vara medveten om hur man bör agera. Forskning visar att verklighetsnära praktisk övning även kan underlätta mental hantering av traumatiska händelser.

Myndigheten för samhällsskydd och beredskap beskriver att återkommande övning inom hot- och våldshantering kan bidra till att

- utveckla förmågan att hantera och leda kriser
- förbättra förmågan att samverka med andra aktörer
- öka förmågan att fatta snabba beslut och delge lägesinformation
- pröva och utveckla beredskapsplaner under verklighetsliknande former
- visa på områden där ytterligare utbildning eller träning behövs
- belysa svagheter och styrkor i resurser och teknik.

Skolledning ansvarar för att säkerhetsplanen används som ett aktivt redskap i det förebyggande systematiska säkerhetsarbetet för att medvetandegöra genom exempelvis diskussioner och samtal om agerande och moraliska dilemman. Skolledning ska även säkerställa att all personal utbildas i hot- och våldshantering, men även akut sjukdom och hjärt- och lungräddning. Det ska poängteras att Skolverket avråder från *omfattande* utbildningsinsatser då väpnat våld är oförutsägbart och risken för en enskild skola att utsättas för det är låg. Utbildning i hot- och våldshantering behöver därför inte vara omfattande eller ta upp väsentlig plats i det vardagliga arbetet, men det ska genomföras och handlingsplanen bör medvetandegöras.

### **3.5. Skyddsombud för elever**

På Alströmergymnasiet finns det elevskyddsombud. Utbildning sker en gång per år och de utbildade eleverna är sedan med på den fysiska arbetsmiljöronden som görs programvis en gång per år tillsammans med rektor, programledare samt skyddsombud. Elevernas möjlighet att vara elevskyddsombud handlar om att säkerställa sin egen arbetsmiljö och vara med i huvudskyddsombudets beslutsfattande. Elevskyddsombud har ingen befogenhet att lägga skyddstopp, men rollen innebär att bevaka elevernas gemensamma intresse på ett professionellt vis samt att aktivt kunna ha inflytande och vara med och påverka.

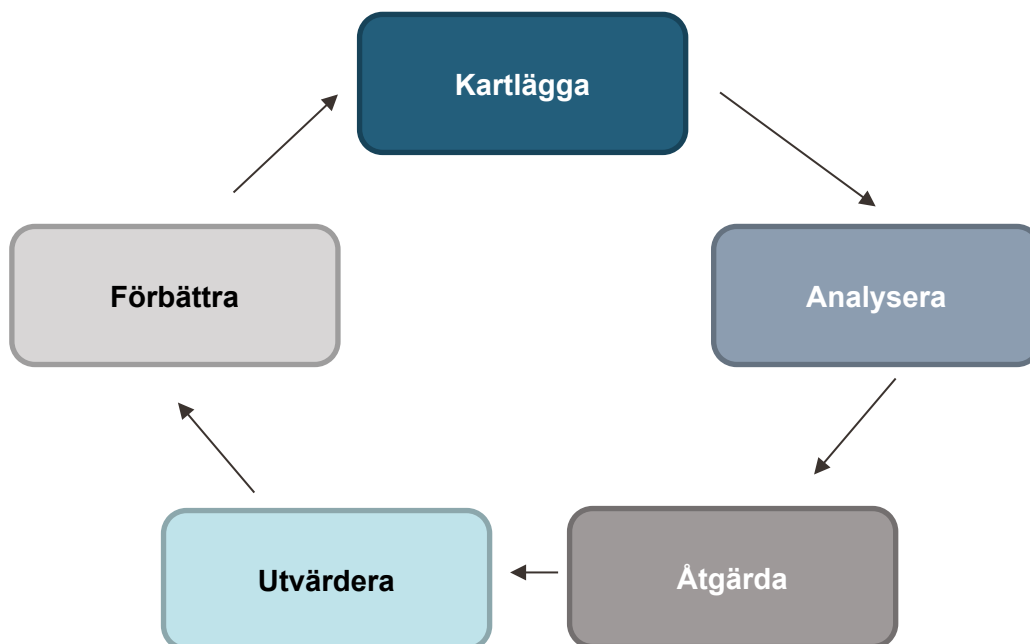
Elevskyddsombud bör utses av eleverna själva, exempelvis på mentorstid. Det kan även ske direkt via programledare.

## **4. Ett systematiskt säkerhetsarbete**

I det systematiska säkerhetsarbetet finns det två dimensioner, den ena handlar om att systematiskt arbeta förebyggande med säkerhetsarbete för att förstå eventuella risker och åtgärda utefter. Från detta perspektiv används hypotetiska incidenter för att analysera vad som kan hända, varför och hur man ser till att minska riskerna för att det sker. Den andra dimensionen handlar istället om vad som har hänt och hur man ser till att minska riskerna för att det sker igen. Här finns det en laglig skyldighet att utreda varje situation med inslag av hot och våld (AFS 1993:2 §10). Även i detta fall arbetas det systematiskt med säkerhetsarbete men frågeställningarna går från vad kan hända, varför kan det hända och hur minskar vi risken för att det sker till vad har hänt, varför har det hänt och hur minskar vi risken att det sker igen. Dessa skillnader i bör tas med i det systematiska säkerhetsarbetet då de ger förutsättningarna att inför varje krissituation eller efter varje krissituation att förstå för att kunna utvecklas. Systematiken följer i stort kommunens övergripande

systematiska säkerhetsarbete men skiljer sig här genom ett extra steg samt en djupare detaljnivå anpassad till verksamhet utbildning.

Det systematiska säkerhetsarbetet för verksamhet utbildning följer följande modell som är baserad på MSB:s modell med inslag av konsultbolaget och kommungemensamma dokument. Stegen ska följas kronologiskt och är alla återkommande inom ramen för det systematiska säkerhetsarbetet. Kom ihåg att dokumentera varje steg i det systematiska säkerhetsarbetet och sätt en tidsplan från början för hela processen.



## 4.1. Kartlägga risker och sårbarhet

För att förebygga skador, hot och våldsincedenter behöver det komma fram kunskap om var och hur incidenter inträffar och kan inträffa. I det fall det handlar om att analysera en incident eller krissituation som har skett behöver man kartlägga om och varför det har funnits utrymme till en sådan händelse. Risker att utsättas för våld eller hot i arbetet har under senare tid ökat inom de flesta verksamheter i landet. Skolor i Sverige är den mest utsatta arbetsmiljön avseende hot, våld och skadegörelse. (källa). Enligt AFS 1993:2 ska det därför vid varje arbetsplats där det föreligger risk för hot eller våld, genomföras en riskbedömning med hänsyn till arbetets art och utformning.

Första steget i kartläggning är att göra en riskinventering, där utreder man vad som har inträffat och vad som skulle kunna inträffa och identifierar eventuella oönskade händelser. Information angående vad som har skett kan dels samlas in genom tidigare dokumentation från exempelvis tillbudsrapporter och skyddsronder, intervjuer med personal och elever samt vid behov enkätundersökningar. Se till att problematisera och utmana tankar och

idéer vid genomförande av en riskbedömning och ifrågasätt varför det kan bedömas som en risk. Återkoppla alltid till de som har deltagit i en kartläggning och riskinventering. I händelse av en större incident är det viktigt att kartlägga händelseförloppet som har möjliggjort att händelsen har fortskridit som den har gjort. Kom ihåg att kartlägga platser för mindre risk för våld, hot och våldsincidenter för att förstå variablerna i ett högriskområde och ett lågriskområde.

## 4.2. Analysera

I nästa steg sätts kartläggningen i relation till sannolikhet och konsekvens, därmed görs en riskbedömning. Genom att använda en riskmatris skapas ett verktyg för att räkna ut riskvärden för varje identifierad risk som i sin tur styr prioriteringen av de riskreducerande åtgärder som ska vidtas. En riskmatris går ut på att sätta en enskild händelse i relation till sannolikheten att den inträffar och de eventuella konsekvenserna en sådan händelse har. Exempelvis är risken för pågående dödligt våld små, men konsekvenserna av en sådan kris kan vara förödande. Vid användandet av en riskmatris är det viktigt att fråga sig varför sannolikheten eller konsekvensen bedöms vara som den bedöms. Detta är även en del i kartläggningen och en viktig frågeställning att ha med för att skapa förutsättningar för välfungerande handlingsplaner. För att underlätta användandet av en riskmatris kan följande frågor ställas (skolverket).

- Bedöm hur troligt det är att händelserna inträffar.
- Bedöm de omedelbara negativa konsekvenserna.
- Analysera verksamhetens sårbarheter.
- Bedöm förmågan att hantera olika påfrestningar.

Sifforna i riskmatrisen bestämmer riskvärdet (RV), vilket är risken adderat med sannolikheten att händelsen sker multiplicerat med den nivå av konsekvens en sådan risk troligen innebär. De gröna fälten med riskvärde mellan 1 och 4 är sådana risker som inte nödvändigtvis kräver åtgärder utan är en del av det vardagliga livet (alla kan ramla ned för en trappa men för det behöver inte trappor tas bort utan exempelvis halkskydd finnas). De risker som hamnar i de gula fälten (RV 5-9) bör åtgärdas men det behöver inte ske omgående, tillskillnad från de röda fälten (RV 10–25). Kom ihåg att riskvärden kan ändras och regelbundna kartläggningar och analyser behöver därför genomföras.

En riskmatris är särskild lämpad för analys av eventuella incidenter som kan ske och är inte alltid lika applicerbar för olika typer av händelser. Då kan istället en beslutsanalys

göras (baserat på Bacchi, 2009<sup>1</sup>). En beslutsanalys kan även göras i förebyggande syfte för att simulera hur beslut kan påverka ett händelseförlopp. En beslutsanalys går ut på att problematisera ett beslut och följande frågor kan ställas:

- Vad är problemet?
- Vilka självklara sanningar bygger problemet på?
- Hur har problemet uppstått?
- Vad lämnas oproblematiserat?
- Vad är lösningen på problemet och vilka troliga effekter får åtgärderna?
- Hur har budskapet i problemet blivit producerat, spritt och förvarat?

	Låg risk <i>1-4, åtgärdas ej</i>		Medelhög risk <i>5-9, åtgärdas inom snar framtid</i>		Hög risk <i>10-25, åtgärdas omgående</i>
5	5	10	15	20	25
4	4	8	12	16	20
3	3	6	9	12	15
2	2	4	6	8	10
1	1	2	3	4	5
	1	2	3	4	5

Sannolikhet ↑

Negativ konsekvens →

## 4.3. Åtgärda

Det tredje steget i systematiskt säkerhetsarbete handlar om att skapa åtgärder baserat på kartläggningen och analysen. De riskerna med högst riskvärde bör prioriteras. Åtgärder kan exempelvis ske genom anpassning av handlingsplaner, förtydligande av regler eller utbildning. Det krävs nödvändigtvis inte några större förändringar för att åtgärda risker, en liten justering i rutiner kan ge effektiva resultat. Se alltid till att dokumentera vilka åtgärder

<sup>1</sup> Carol Bacchis "What's the problem represented to be?" (WPR) metod



som har vidtagits och varför. Informera även de personer, personal så väl som elever, som har varit med i kartläggningen om vilka åtgärder som har vidtagits. Tänk på följande för att säkerställa att åtgärder vidtas.

- Bestäm vem som ska åtgärda riskerna.
- Bestäm vem som ska kontrollera åtgärderna
- Åtgärda alla risker som upptäcks.
- Börja alltid med de allvarligaste riskerna.

Risker som inte åtgärdas omedelbart ska det upprätta en handlingsplan för, planen ska innehålla:

- Vad ska göras åt risken
- När ska det vidtas åtgärder
- Vem bär ansvar för att det blir gjort

När det kommer till brott, hot- och våldsåtgärdsstrategier går det även att dela upp åtgärder i tre grova kategorier (Brå):

1. Åtgärder som försvårar möjligheterna och begränsar tillfällena att begå hot, våld eller andra brott
2. Åtgärder som riktas mot elevers normer för att få dem att avhålla sig från att begå hot, våld eller brottsliga handlingar
3. Åtgärder som riktas mot elever eller objekt som är utsatta eller riskerar att utsättas för hot, våld eller andra brott, med syfte att förhindra upprepad utsatthet.

Med hjälp av dessa åtgärdsstrategier kan man få hjälp och inspiration kring hur handlingsplaner och åtgärder kan ta form, utan att för den sakens skull vara resurskrävande.

## 4.4. Utvärdera

För att veta om åtgärderna har gett effekt bör åtgärder och handlingsplaner alltid följas upp. Uppföljningen kan likt kartläggningen utgå från dokumentation av händelser inom vidtagna åtgärder, intervjuer eller enkäter till såväl personal som elever. Omfattningen av utvärderingen och uppföljningen bör anpassas till omfattningen av åtgärder och handlingsplanerna. Kom ihåg att dokumentera utvärderingen, oavsett omfattningen. Myndigheten för samhällsskydd och beredskap presenterar följande fem frågor för stöd i utvärderingen:

1. **Varför ska vi utvärdera?**

I detta besvaras frågan om vad resultatet ska användas till. Hittar man inget svar på denna fråga så bör man inte heller utvärdera.

2. **Vad ska vi utvärdera?**

Man kan inte utvärdera "allt", så det är viktigt att avgränsa och fokusera på vad som är viktigt, vilka frågor man i första hand vill ha svar på och vad som är möjligt att utvärdera. En vanlig modell är att utvärdera mot uppsatta mål. Kortsiktiga resultat kan vara enklare att utvärdera än långsiktiga effekter, men det kan ändå vara de långsiktiga effekterna som är mest intressanta.

3. **Vilka är berörda?**

Berörs eleverna av den åtgärd eller handlingsplan som utvärderas? Då är det viktigt att man klarar ut vilken roll eleverna har: Ska de informeras eller konsulteras om utvärderingen? Ska de delta i den, kunna påverka den eller helt styra hur utvärderingen ska genomföras? Om elever är delaktiga i utvärderingen så bör man som beslutsfattare vara beredd att låta sig påverkas, så att eleverna får ett reellt inflytande.

4. **Hur ska utvärderingen gå till?**

All utvärdering innebär att data i någon form samlas in och tolkas. Hur man går tillväga för att samla in data varierar men två vanliga sätt är att använda sig av enkäter eller intervjuer enskilt eller i grupp. Intervjuerna kan genomföras i form av informella samtal, men bör dokumenteras.

5. **Hur ska vi hantera resultatet?**

Svaren på de fem frågorna bör dokumenteras för att vara ett stöd under hela utvärderingsprocessen. Det kan vara nödvändigt att då och då under arbetets gång stämma av den beslutade omfattningen och inriktningen.

## 4.5. Förbättra

För att fullända ett systematiskt säkerhetsarbete behöver kunskap och erfarenhet tas tillvara på, det är upp till verksamheten att ta lärdom av tidigare steg och baserat på utvärderingen vidta åtgärder grundat i erfarenheten och den kunskap som det systematiska säkerhetsarbetet har gett. Det kan även innebära att åtgärder och handlingsplaner behöver revideras kraftigt då önskat resultat inte är uppnått. "Det är först när man återför kunskaper och erfarenheter från en utvärdering för att förbättra en process som man kan tala om ett systematiskt säkerhetsarbete." (MSB).