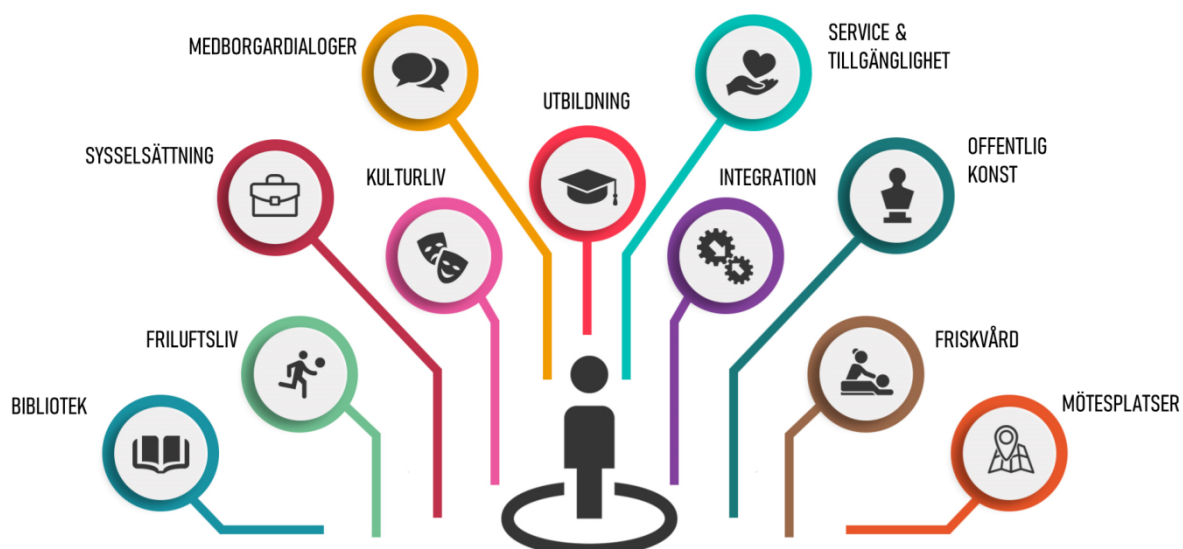


Kultur- och utbildningsnämndens budget 2020-2022

KUN §

Antagen 2019-12-18

ALINGSÅSAREN I FOKUS



Verksamhet – nuläge och utmaningar

Kultur- och utbildningsnämnden (KUN) är sedan den 1 januari 2019 en nyinrättad nämnd inom den politiska organisationen i Alingsås kommun och där kultur- och utbildningsförvaltningen (KOU) utgör tjänstemannaorganisationen. Kultur- och utbildningsnämndens ansvar är att fullgöra kommunens uppgifter inom det offentliga skolväsendet för ungdomar och vuxna. Nämndens verksamhetsområde omfattar gymnasieskolan och kommunal vuxenutbildning på grundläggande och gymnasial nivå samt utbildning i svenska för invandrare, inklusive gymnasiesärskola och särskild utbildning för vuxna. Nämnden ansvarar även för kommunens flyktigmottagning, integration, bosättning, och arbetsmarknadsenhet. Kultur- och utbildningsnämnden ansvarar också för att vara samordnande och verkställande organ för kommunens kultur- och fritidsverksamhet, kulturskola samt turist- och evenemangsverksamhet.

Nämndens verksamheter bedrivs inom fyra huvudsakliga verksamhetsområden:

Organisation kultur- och utbildningsförvaltningen



Ett integrerat arbetssätt mellan nämndens verksamheter sker kontinuerligt. Genom att löpande överväga kopplingar mellan ekonomiska, sociala och miljömässiga aspekter förstärks en hållbar utveckling med bibehållen kvalitativ och välfärd.

Kultur och besöksnäring

”Alingsås är Västsveriges vackraste kulturstad i en levande bygd. Genom nytänkande, engagemang och tillgänglighet skapar vi livskvalitet för alla” (Alingsås kommuns vision 2040). Denna vision utgör ett särskilt fokus för nämndens arbete med att utveckla

"kulturstaden" genom att stärka kulturutbudet i samtliga kommundelar samt rikta sig och tillgängliggöra kultur för att öka ett aktivt deltagande i kulturlivet.

Med Agenda 2030 som utgångspunkt arbetar samtliga verksamheter med tema hållbarhet och med FN:s barnkonvention sätts fokus på barns rättigheter till kulturupplevelser. Museets nya utställning kommer att ge en pedagogisk ingång om vattnets roll, historiskt, i samtiden och för framtiden. Konsthallen, programverksamheten och biblioteket utgår även de från Agenda 2030 och FN:s barnkonvention. Bibliotekets digitala utbud med e-tjänster för alla och biblioteket som mötesplats för digitalt utanförskap är fortsatt prioriterat. Genom digitalisering, filialbibliotek i kommunen och meröppet ökar tillgängligheten för bibliotekets tjänster kontinuerligt.

Nämnden kommer under 2020 att lyfta fram kommunens unika evenemang när Potatisfestivalen fyller 40 år och då Tomteparaden blir 75 år. En förbättrad hållbarhet och tillgänglighet i samband med evenemangen kommer att prioriteras. Även ett utökat samarbete mellan kommunens förvaltningar kommer att ske för att underlätta för interna och externa aktörer att ordna evenemang. För att kunna genomföra, engagera invånare, föreningsliv och näringsliv i högre utsträckning kommer externa medel att eftersökas. Även Nohaga slott och dess omgivning ska i samverkan med föreningslivet vidareutvecklas utifrån de behov som invånare, besökare och turister efterfrågar. En framgångsfaktor är att Alingsås erbjuder besöksmål som genom sin attraktivitet och hållbarhet stärker samt utvecklar besöksnäringen i samverkan med förenings- och näringsliv.

Sammanfattningsvis kommer arbetet med att kommunicera och marknadsföra nämndens verksamheter utvecklas än mer under 2020 för att nå ut till fler och förstärka kommunens varumärke.

En aktiv fritid

Nohaga Parkbad är kommunens friskvårdsanläggning och bidrar till att främja folkhälsan med dess möjlighet till relax, vattenträning, vattenlek, motionssim och simundervisning. Under 2020 kommer fokus ligga på att öka antalet besökare till anläggningen samt säkerställa personalens arbetsmiljö. Inom nämndens ansvarsområde ingår att offensivt och framtidsinriktat delta i utvecklingen av en ny ishall samt aktivt delta i framtagandet av en förstudie av en om- och tillbyggnad av Bjärkehallen.

En aktiv och meningsfull fritid skapar förutsättningar för en social hållbarhet där nämndens enheter för föreningservice, fritidsgårdsverksamhet och kulturskola ingår. I *Alingsås kommuns policy för hållbar utveckling utifrån FN:s agenda 2030* (KF 25 september 2019 § 175) stärks dessa enheter genom de fem framtagna principerna. I princip nummer tre anges att "Hållbarhetsarbetet utgår från samverkan i kommunens hela organisation – ett Alingsås – och skapar förutsättningar för en hållbar samhällsutveckling genom att arbeta tillsammans med invånare, myndigheter, näringsliv, föreningsliv och civilsamhället".

För att säkerställa att stora som små föreningar har tillgång till nämndens samtliga idrottsanläggningar genomförs kontinuerliga dialoger med föreningar. Trots detta är det en

utmaning att tillgodose alla de behov föreningarna och externa har avseende detta. Nolhaga Parkbads friskvårdsanläggning utgör ett exempel på detta.

Utbildning

Kultur- och utbildningsnämndens ansvar är att fullgöra kommunens uppgifter inom det offentliga skolväsendet för ungdomar och vuxna. En innovativ och hög lägstanivå gällande digitaliseringens användningsområden inom utbildningssektorn kommer att vara ett fortsatt fokus för nämnden. Detta innebär att en ny ansökan till kvalitetspriset *Guldtrappan* kommer att genomföras, en utveckling av digitala examinationer med elevfokus sker samt att utöka de flexibla lärmiljöerna.

Kultur- och utbildningsnämnden fortsätter arbetet med att möjliggöra att samtliga elever lämnar Alströmergymnasiet med examen. De senaste tre åren har andelen gymnasieelever med examen inom tre år ökat. År 2016 var andelen elever med examen inom tre år 66,9 % och år 2018 var andelen 71,4 %.

Aktuell statistik för 2019 med examen inom tre år finns inte tillgänglig i dagsläget men kommer att följas upp i delårsbokslutet. Dock kan nämnden redovisa den andel elever som tagit examen vid Alströmergymnasiet vårterminen 2019. 94,9 % av totalt 297 elever tog examen vårterminen 2019 där andelen elever med studierbevis utgjordes av 5,1% .

Skolhuvudmannen följer genom rektorernas systematiska kvalitetsrapporteringar upp måluppfyllelsen kontinuerligt för att iscensätta de åtgärder som krävs för ökad måluppfyllelse. Skolhuvudmannen har utsett förvaltningschef till skolchef för nämndens hela verksamhet inom skolväsendet enligt 2 kap 8a § skollagen. Skolchefens uppdrag är att biträda huvudmannen med att tillse att de nationella föreskrifter som gäller för utbildningens följs i huvudmannens verksamhet inom skolväsendet, såsom skollag, gymnasieförordning och läroplaner.

För att bibehålla Alströmergymnasiets attraktionskraft, utvecklingspotential och en ekonomi i balans där minskade nettokostnader förväntas, krävs ett utökat systematiskt kvalitet- och analysarbete samt fler ändamålsenliga lokaler då antalet unga i sextonårsåldern ökar. Detta följer skolhuvudmannen upp genom rektorernas systematiska kvalitetsrapporteringar, månadsuppföljningar gällande ekonomi och GR:s antagningsprocess. Till hösten tillgodoses volymökningen av antalet elever genom nya lokaler vid Alströmergymnasiet.

Nämnden kommer fortsatt prioritera Campus Alingsås roll utifrån ett övergripande kommunalt perspektiv att erbjuda utbildningar som matchar kompetensbehoven på kort och lång sikt i en föränderlig samhällsutveckling samt lokala förhållanden.

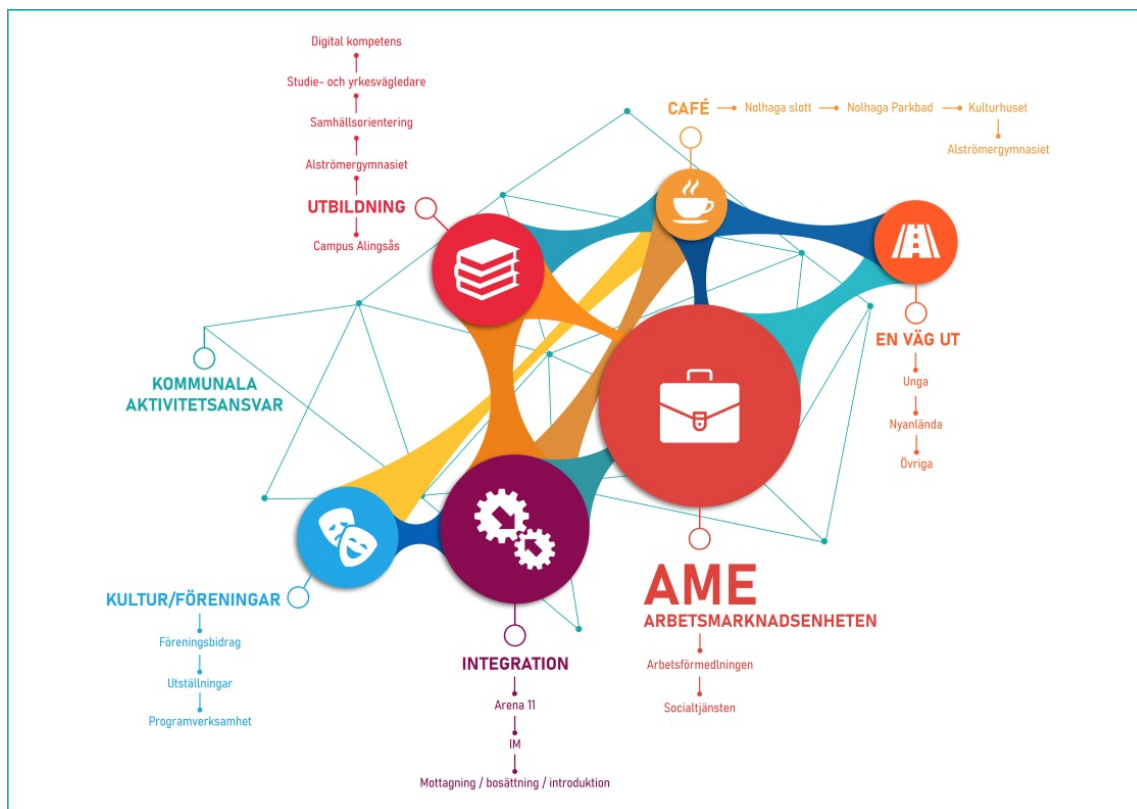
Integration och arbetsmarknad

Enligt Migrationsverkets prognos gällande antalet nyanlända kommer antalet under 2020 att motsvara cirka 80 individer för Alingsås kommun, varav fördelningstalet prognostiseras vara cirka 53 individer. Prognosen är att flyktingmottagande de kommande tre åren kommer att vara oförändrad. Beredskapen för att ta emot dessa individer är god, dock kan bostadsfrågan

fortsatt utgöra en faktor som är kostnadsdrivande samtidigt som bidragsdelen från staten minskar. Detta innebär att ett större fokus på integrationsarbetet och ett ökat inträde på arbetsmarknaden för denna målgrupp kommer att följas upp av nämnden.

Nämnden fortsätter att vidareutveckla integrationsarbetet genom samordnade insatser över verksamhetsgränserna. För gruppen nyanlända är sysselsättning en avgörande faktor för att kunna inkluderas in i samhället och bli självförsörjande. I detta arbete kommer utbildning och praktikplatser fortsatt vara prioriterat.

För att få fler i arbete sker en samverkan mellan nämndens funktioner där Arbetsmarknadsenheten utgör navet för detta samarbete. I illustrationen nedan framgår hur denna samverkan ser ut.



Det senaste årets minskade ramtilldelning till Arbetsmarknadsenheten utgör en utmaning i arbetet med att skapa förutsättningar till de grupper som står långt ifrån arbetsmarknaden. Detta i en tid när en begynnande lågkonjunktur annonseras och en oro kring Arbetsförmedlingens uppdrag finns. En åtgärd för att möta den reducerade ramtilldelningen för Arbetsmarknadsenheten har varit att minska antalet personal. Detta kommer att medföra svårigheter att nå det mål som nämnden tilldelats av kommunfullmäktige (Budget 2020-2022, KF 2019-11-27 § 220) där det anges att indikatorn "Resultat vid avslut i kommunens arbetsmarknadsverksamhet, deltagare som börjat arbeta eller studerat, andel (%)" ska öka.

Under året kommer nämnden att i samverkan med övriga nämnder och näringsliv förmedla sommarjobb för målgruppen 16-18 år genom funktionen "En väg ut". Detta för att ge unga människor erfarenheter av yrkeslivet.

Nämndens mål och nyckeltal

I kommunfullmäktiges budget anges de mål och indikatorer som nämnderna ska arbeta med. Dessa mål tar sin utgångspunkt i kommunens vision. Utav kommunfullmäktiges fem mål kommer kultur- och utbildningsnämnden arbeta med fyra av dessa under 2020. Till dessa mål är nämndens egna mål kopplade vilka följs upp genom nyckeltal.

Mål 1

Prioriterat mål 1	Alingsås växer genom att stärka och uppmuntra arbetsliv, näringsliv och föreningsliv
Indikator	Deltagartillfällen i idrottsföreningar, antal/inv 7-20 år
Nämndens/bolagets mål	Stimulera barn och unga att börja samt fortsätta idrotta inom föreningsidrotten i samverkan med föreningslivet
Motivering/koppling indikator	Bryta nationell trend att unga människor slutar idrotta i de lägre tonåren och undvika tidiga elitsatsningar
Uppföljning (nyckeltal)	Antal deltagare i åldern 12-16 år
Nuläge 2019	34 (nuläge 2018)
Målvärde 2020	>34

Mål 2

Prioriterat mål 2	I Alingsås finns goda livsmiljöer genom en långsiktig ekologisk, social och ekonomisk hållbarhet utveckling
Indikator	Resultat vid avslut i kommunens arbetsmarknadsverksamhet, deltagare som börjat arbeta eller studerat, andel (%)
Nämndens/bolagets mål	Skapa ekonomiska förutsättningar för att kunna utveckla innovativa och individuella möjligheter för ökad självförsörjningsgrad samt utföra kartläggningar på uppdrag av Arbetsförmedlingen.
Motivering/koppling indikator	För att möta ekonomisk hållbarhet krävs en helhetssyn kring människor i utanförskap där nyckeltal möter olika grupper som berör AME:s verksamhet och funktioner samt externa aktörer.
Uppföljning (nyckeltal)	Resultat vid avslut i kommunens arbetsmarknadsverksamhet, deltagare som börjat arbeta eller studerat, andel (%)
Nuläge 2019	51 (nuläge 2018 när verksamhet låg hos Socialnämnden)
Målvärde 2020	>51

Mål 3

Prioriterat mål 3	Alingsåsarna har inflytande, får god service och ett gott bemötande från kommunen
Indikator	Gott bemötande vid kontakt med kommunen (%)
Nämndens/bolagets mål	Invånare och besökare samt elever får ett gott eller mycket gott bemötande i nämndens samtliga verksamheter. Man möter engagerade, respektfulla och kompetenta tjänstepersoner.
Motivering/koppling indikator	Relevant i relation till att nämndens verksamheter är publika verksamheter där service och tillgänglighet utgör grunden för de professioner som verkar.

Uppföljning (nyckeltal)	Gott bemötande vid kontakt med kommunen % (följs upp i område skola och kultur/fritid samt individ o familj i <i>Servicemätning post och telefoni</i>) Antal nöjda elever, invånare och besökare i nämndens verksamheter (Verksamhet Utbildning, Nollhaga Parkbad, Integrationsavdelningen, föreningar och biblioteket) Nyckeltal från GR-enkäten "Jag är nöjd med min skola som helhet"
Nuläge 2019	75 % (nuläge 2019 Kultur/fritid) 100 % (nuläge 2019 skolan) 100 % (nuläge 2019 individ o familj) 74 % (nuläge 2019 GR-enkät)
Målvärde 2020	100% "gott bemötande" Minst 75% "Jag är nöjd med min skola som helhet"

Mål 4

Prioriterat mål 4	Alingsås barn och elever erbjuds en av landets bästa utbildningar
Indikator	Gymnasieelever med examen inom 4 år, kommunala skolor , andel (%)
Nämndens/bolagets mål	Andelen gymnasieelever med examen inom 3 år ska öka
Motivering/koppling indikator	För att öka antalet elever med examen inom fyra år bör även andelen elever med examen inom tre år öka för att på så sätt totalt minska elever utan examen.
Uppföljning (nyckeltal)	Gymnasieelever med examen inom 3 år, kommunala skolor, andel (%)
Nuläge 2019	76,7 % (nuläge 2018)
Målvärde 2020	>76,7

Prioriterat mål 4	Alingsås barn och elever erbjuds en av landets bästa utbildningar
Indikator	Elever på SFI som klarat minst två kurser på studievägen av nybörjare två år tidigare, andel (%)
Nämndens/bolagets mål	Öka andelen kurser och stödfunktioner på SFI som erbjuder individuellt och flexibelt lärande.
Motivering/koppling indikator	Att vara en av landets bästa utbildningar innebär att man tar tillvara på digitaleringens möjlighet för studief framgång.
Uppföljning (nyckeltal)	Antal kurser som möjliggör flexibelt och individuellt lärande
Nuläge 2019	42 % (nuläge 2018)
Målvärde 2020	>42

Väsentlighet och risk och internkontrollplan

En väsentlighets- och riskanalys är genomförd. Nämndens verksamheter bedrivs inom fyra huvudsakliga verksamhetsområden. I analysen har riskområden identifierats för varje verksamhet. Dessa återfinns i riskmatrisen i slutet av dokumentet samt i internkontrollplanen och är indelade utifrån områdena verksamhet, medarbetare, medborgare och ekonomi.

Ekonomi

Kultur- och utbildningsnämnden går in i sitt andra år som nämnd. Under 2020 kommer en process att påbörjas för att anpassa och långsiktigt arbeta för ekonomisk hållbarhet. Det finns en mängd utmaningar inom de fyra verksamheterna, men utifrån tidigare effektiviseringar, analyser och anpassningar till omvärlden finns ett tydligt ekonomiskt ramverk.

- 2020 tilldelas Kultur- och utbildningsnämnden ett kommunbidrag om 284 345 tkr
- Uppräkning av nämndens kostnader har skett med 1,5 % (4 032 tkr), vilket motsvarar halva prisindex för kommunal verksamhet (PKV)
- Nämnden tilldelas 8 315 tkr enligt resursfördelningsmodellen samt erhåller kompensation för högre personalomkostnader (PO-pålägg) om 1 256 tkr
- Tillfälligt kommunbidrag om 1 500 tkr för Nohaga Parkbad upphör till 2020
- Generell tilldelning 2 000 tkr
- Utökning kommunbidrag om 108 tkr för höjt friskvårdsbidrag
- Utökning kommunbidrag om 215 tkr för olycksfallsförsäkring
- Sänkt kommunbidrag om 381 tkr för HR-funktion till kommunstyrelsen

Belopp i tkr	Budget 2019	Budget 2020	Plan 2021	Plan 2022
Verksamhetens intäkter	92 264	89 205	90 543	91 901
Personalkostnader	-187 010	-195 264	-202 647	-209 237
Lokalhyror	-56 455	-56 249	-57 343	-58 505
Köp av tjänster	-82 778	-88 018	-92 238	-95 723
Övriga kostnader	-36 321	-34 019	-34 529	-35 047
Verksamhetens kostnader	-362 564	-373 550	-386 757	-398 512
Verksamhetens nettokostnader	-270 300	-284 345	-296 214	-306 611
Kommunbidrag	270 300	284 345	296 214	306 611
Årets resultat	0	0	0	0

Nedan följer förklaring till ovanstående tabell.

Den största förändringen per kontoklass finns inom personalkostnader (8,3 mkr) där verksamhet Utbildning står för 4,6 mkr i och med elevökning. Personalkostnader inom AME ökar med 3,6 mkr medräknat sommarjobb och där samtliga lönestöds- och extratjänster samlats under funktionen *En väg ut*.

Intäktssidan minskar totalt med 3,1 mkr jämfört med budget 2019. Intäkter från Migrationsverket minskar med 6,5 mkr jämfört med utfall 2019. Nämndens intäktsbortfall dämpas till viss del utifrån förväntade högre intäkter gällande caféverksamheter, Nolhaga Parkbad samt interkommunala ersättningar.

Lokalhyror minskar med 200 tkr trots årliga hyreshöjningar vilket beror på lägre hyreskostnader för personer som avslutar sin etablering. Köp av tjänster ökar på grund av förväntat ökat utresande elever genererar IKE-kostnader (6,8 mkr) medan övriga kostnader på Alströmergymnasiet minskar med 2,3 mkr genom reducerad budget.

Planperioden innebär noggrann uppsikt gällande volymökningar av elever, nyanlända och deltagare vid Arbetsmarknadsenheten samt antalet besökare till Nolhaga Parkbad.

Nämndens ramtilldelning utifrån den nya resursfördelningsmodellen har medfört att vissa hänsyn ej tagits för bland annat de elever som behöver fler än tre år på sig för att genomföra sina gymnasiestudier. Detta då modellen endast kompenserar utifrån volymen unga mellan 16-18 år. Under 2020 befinner sig cirka 80 elever i målgruppen över 18 år. För nämnden innebär det ytterligare effektivisering om 3 till 4 mkr. För att hantera denna kostnad har personal vid elevhälsan ej utökats i relation till volym och behov, samt en minskning av stöd för elev kommer ske. Även minskad driftsbudget i relation till inköp, kompetensutveckling och administration har genomförts.

Ytterligare en påverkansfaktor inom verksamhet Utbildning är att den ökade lönekostnaden ersätts med uppräknings om 1,5 % medan den reella ökningen är 3 % och därmed behöver hanteras inom ram.

2019 års neddragning med 60 % (10,475 mkr 2018 inom Socialnämnden, 4,34 mkr 2019) gällande Arbetsmarknadsenheten påverkar nämndens möjligheter att bemanna enheten utifrån de behov som finns 2020. Åtgärder för att möta detta är att inte tillsätta vakanser, såsom enhetschef, föräldraledigheter och uppsägningar på egen begäran, samt minskat antal aktiviteter för deltagarna. Detta kommer påverka möjligheten att öka andelen deltagare som börjat arbeta eller studerat (KF:s budget mål 2 med tillhörande indikator) efter avslut på Arbetsmarknadsenheten.

Nämndens budget för utveckling och administrativ personal har reducerats under ett flertal år och så även inför 2020 trots nya enheter; Nolhaga Parkbad, Arbetsmarknadsenheten och Turism- och evenemangsenheten. Detta innebär en sårbarhet gällande administrativa processer har uppmärksamats vilket synliggörs i internkontrollplanen.

Kommunens minskade tilldelning från Migrationsverket för asylsökande och nyanlända påverkar budget för såväl Utbildning som Integrationsavdelningen under innevarande år. Förändringen medför att vissa insatser kommer att minska för målgruppen. Även

kvalitetssäkringen kring boendefrågan kan komma att påverkas genom längre handläggningstid.

Ytterligare effektiviseringar har genomförts i budget genom minskat kommunbidrag till Anläggning och fritid, föreningsbidrag och fritidsgårdsverksamheten. För att bibehålla Gymnasiesärskolans kvalitet och täcka minskat antal inresande elever har resurser omfördelats till sektorn. Tabellen nedan visar nämndens fördelning av kommunbidrag per verksamhet på enhetsnivå år 2019 och 2020.

Verksamhet (tkr)	Budget 2019	Budget 2020
Nämnd	750	700
Stab, Utveckling & Ekonomi	9 162	9 440
Alströmergymnasiet	119 379	126 040
Gymnasiesärskolan	8 128	8 884
Interkommunal ersättning	31 200	36 200
Campus Alingsås	21 614	21 459
Ungdoms- och fritidsverksamhet	5 806	5 387
Kulturskola	6 504	6 619
Integration	-1 561	-361
Arbetsmarknadsenheten	4 230	5 754
Kultur och bibliotek	22 962	22 857
Turism och evenemang	3 154	3 444
Anläggning och fritid	14 267	14 059
Nolhaga Parkbad	16 250	15 662
Föreningservice	8 455	8 200
Summa	270 300	284 345

Investeringsbudget

Tkr	Budget 2019	Budget 2020	Plan 2021	Plan 2022	Plan 2023	Plan 2024
Reinvestering						
Inventarier	6 000	5 800	5 800	5 800	5 800	5 800
Totalt utgifter	6 000	5 800	5 800	5 800	5 800	5 800

Kultur- och utbildningsnämndens investeringsbudget uppgår under perioden 2020 till 2024 till 5,8 mkr, en reduktion om 200 tkr från 2019 års ram på 6 mkr. Under 2020 planeras investeringar för ombyggnationer av Alströmergymnasiets lokaler för att möta volymökningen av elever. Under hösten kommer en ny utställning ställas ut på muséet som till stor del kommer finansieras via investeringsmedel. Övriga investeringsmedel kommer att fördelas mellan verksamheterna och fortlöpande fördelas under året.

Personal- och kompetensförsörjning

Nämnden intensifierar det påbörjade arbetet med att möta kompetensförsörjningsfrågan och utveckla nuvarande medarbetares roller och funktioner samt individuell kompetensutveckling systematiskt. Vikten av ledarskap i en föränderlig omvärld förutsätter därmed ett engagerat ledarskap som agerar långsiktigt, flexibelt och snabbt kan hantera ändrade förhållanden.

Samtliga medarbetare omfattas av en individuell medarbetaröverenskommelse i syfte att möjliggöra såväl tydlighet i uppdrag och målsättningar, som att bidra till en strategisk och framåtriktad kompetensutvecklingsplan. En uttalad målsättning är att alla medarbetare ska ha en individuell karriärplanering, vilken väntas bidra till effektiv måluppfyllelse, att behålla nuvarande personal samt attrahera än fler vid nyrekrytering.

Särskild prioritet de kommande åren är att ytterligare lyfta den digitala kompetensen genom utbildning och nyrekrytering. Detta för att säkerställa att IT-stöd anpassas på det sätt som organisationen kräver. Det är också viktigt att kunna identifiera och bedöma relevansen av nya lösningar vilka möjliggörs av digitalisering och utveckla användningen av dessa. Med det följer en adekvat beställarkompetens.

För framtiden bedöms specialister inom särskilda funktioner bli än svårare att rekrytera, såsom yrkeslärare, lärare med specialistkompetens samt personal inom elevhälsoområdet.

Pensionsavgångar inom förvaltningen är under de kommande åren jämt fördelade över både befattningar och verksamheter och ligger på ca 4 %. En översyn av de uppdrag som lämnas sker löpande och i förhållande till framtida kompetenskrav.

Förvaltningen erbjuder heltid som norm, men där vissa medarbetare särskilt önskar en lägre sysselsättningsgrad. Andel timanställda i förhållande till månadsanställda utgörs i huvudsak av helg- och semestervikarier inom de publika verksamheterna.

Tabell 1, urvalsmånad oktober		Antal anställda		Antal årsarbetare	Personalomsättning
År	Tillsvidare- anställda	Visstids- anställda	Tillsvidareanställda		Tillsvidareanställda, extern avgång exklusive pension tom oktober
2019	327	35	313,1		8,0%
2018	286	43	273,3		8,7%

Ökningen av antalet tillsvidareanställda mellan 2018 till 2019 kan förklaras av att Nollhaga Parkbad bemannades, ett övertagande av Arbetsmarknadsenhetens personal samt ökning av lärare på grund av volymökning av elevantalet.

Tabell 1, urvalsmånad oktober	Genomsnittlig sysselsättningsgrad	Andel heltidsanställda (exklusive vilande)	Arbetad tid, januari-oktober	
År	Tillsvidareanställda		Månadsanställda	Timanställda

2019	95%	87%	94%	6%
2018	95%	86%	97%	3%

Aktiviteter och åtgärder

De aktiviteter och åtgärder som planeras inom kompetensförsörjningsområdet är att rekryteringsprocessen ytterligare professionaliseras genom kompetensinsatser för främst rekryterande chefer. Genom tydlighet i kravprofiler, träffande annonser och professionella intervjuer förväntas nämnden nå fler sökanden med adekvat kompetens. Denna process utgör en viktig faktor inför framtiden då utbildningssektorn står inför en volymökning och bristen på lärare ökar.

Inom område arbetsorganisation skapas förutsättningar för en tillitsbaserad organisation genom korta beslutsvägar, tydlighet i roll och funktion och där tidsbegränsade samordnade funktioner utses för att driva arbetslagsnära verksamhetsområden. De individuella medarbetaröverenskommelserna främjar en effektiv kompetensutveckling samt skapar en ökad förståelse för prioriteringar i det enskilda uppdraget och utifrån att vara del av en politiskt styrd organisation i en ekonomiskt utmanande tid.

Arbetsmiljö och sjukfrånvaro

Arbetsmiljömål för nämndens område är att minska korttidssjukfrånvaron. Effekter som väntas genom en minskad korttidsfrånvaro är att de anställda i än högre utsträckning kan fokusera på samt utvecklas inom sitt specifika kärnuppdrag. Aktivitet vid upprepad korttidsfrånvaro är att en rehabplan upprättas och som identifierar individuella och strukturella åtgärdsbehov. Vid de publika verksamheterna är det av särskild vikt att främja hälsosamma arbetsplatser genom rutiner, stabila scheman, strategier för bemötande och service där säkerhet prioriteras.

En ökning av korttidsfrånvaron kan härledas till en utökning av arbetsplatser med ny personal och en utmanande arbetsmiljö.

Akkumulerat januari-oktober	2018	2019	Differens 2018-2019
1-14 dagar	1,83	2,05	0,22
1-59 dagar	2,55	2,75	0,20
> 60 dagar	2,25	1,85	-0,4
< 29 år	8,83	5,80	-3,03
30-39 år	6,58	5,50	-1,08
40-49 år	3,92	4,82	0,90
50-55 år	2,17	2,84	0,67
> 56 år	5,08	4,14	-0,94
Kvinnor	6,17	6,49	0,32
Män	2,64	3,06	0,42
Total	4,87	4,58	-0,29

Identifierad risk	Område ekonomi verksamhet medborgare medarbetare	Process	Risk- värde	Vad ska kontrolleras?	Metod Hur ska kontrollen genomföras?	Ansvarig Vem genomför kontrollen	Uppföljning När följs kontrollen upp?
Verksamhet							
Ökning av unga inom det kommunala aktivitetsansvaret (KAA) 16-20 år	Verksamhet	Uppföljning	9	Antal inskrivna ungdomar i KAA, nuläge och trend	Följa upp och analysera antal ungdomarna inskrivna i KAA bl a genom information från verksamhetssystemet ELIN	Rektor	Månadsvis till nämnden
Minskad integration vid sent inträde på arbetsmarknaden	Verksamhet	Integration	12	Antal självförsörjande efter etableringsfasen	Uppföljning av Arbetsförmedlingens statistik	Verksamhetschef Integration och arbetsmarknad	Varje kvartal till nämnden
Föreningsbidragsprocessen kvalitetssäkras	Verksamhet	Föreningsbidrags- hantering	6	Att föreningsbidrag hanteras jämligt	Upprätta handläggarstöd och rutiner vid hantering av bidragsansökan	Kvalitets- och nämnd-controller, Verksamhetschef Anläggning och fritid	Delårsbokslut, årsbokslut
Inga kvalitetssäkrade rutiner avseende provtagning av EU-baden	Verksamhet	Provtagning EU-bad	6	Upprättande av rutiner	Att rutiner efterlevs	Verksamhetschef Anläggning och fritid	Delårsbokslut
Att inte nå ut med kommunikation och information avseende nämndens kultur-, turism- och fritidsprogram	Verksamhet	Kommunikation	9	Att kommunikationen genomförs på ett strategiskt och ändamålsenligt sätt	Upprätta kommunikationsplan	Verksamhetschef kultur, turism och evenemang	Delårsbokslut

Att bostäder saknas för gruppen nyanlända efter etableringsfasen	Verksamhet	Mottagande av nyanlända/fördelningstal till kommunen	9	Tillgång på lägenheter	Tillgång till bostäder för nyanlända inom fördelningstalet Tillgång till bostäder efter etableringsfasen	Verksamhetschef Integration och arbetsmarknad	Kvartalsvis
Följer ej riktlinjer och uppföljning gällande frånvaro på Alströmergymnasiet	Verksamhet	Frånvaroprocess	9	Att rutiner och dokumentation efterlevs för rapportering till huvudman	Sektorer rapporterar frånvaro	Elevhälsochef	Delårsbokslut och Årsbokslut
Säkerhetsrutiner i Nolhaga Parkbad efterlevs ej	Verksamhet	Uppdaterade och tillgängliga säkerhetsrutiner	12	Att upprättade rutiner efterlevs	Kontroll och stickprov	Verksamhetsutvecklare	Månadsuppföljning
Minskning av behöriga lärare	Verksamhet	Rekrytering	9	Följa utvecklingen av behöriga lärare	Uppföljning sker i det årliga systematiska kvalitetsarbetet	Verksamhetsutvecklare	30 april och 30 oktober
Minskat administrativt stöd i förvaltningen	Verksamhet	Administrativt stöd	9	Utskick av handlingar till nämnd i rätt tid.	Framtagande av årshjul	Kvalitets- och nämndkontroller	Månadsuppföljning
Ekonomi							
Få besökare till Nolhaga Parkbad	Ekonomi	Intäkter	9	Utveckling av antal besökare	Antalet betalande gäster	Enhetschef för ekonomienheten	Månadsuppföljning
Medarbetare							
Kortidsfrånvaron ökar	Medarbetare	Sjukfrånvaro	12	Utveckling av kortidsfrånvaro	Analys av sammanställd statistik per verksamhet följs upp	Verksamhetsutvecklare	Månadsvis

Risk – beskrivning	Risk/ sannolikhet	Risk/ väsentlighet	Risk och väsentlighet	Hantering (mål, internkontrollpunkt, omedelbar åtgärd, kritisk verksamhetsfaktor)
Verksamhet Utbildning				
Ökning av unga inom det kommunala aktivitetsansvaret (KAA)	3	3	9	Internkontrollpunkt
Följer ej riktlinjer och uppföljning gällande frånvaro på Alströmergymnasiet	3	3	9	Internkontrollpunkt
Minskning av behöriga lärare	3	3	9	Internkontrollpunkt
Attrahera och genomföra aktiviteter som möter de faktiska behoven vid kommunens fritidsgårdar	2	2	4	Kritisk verksamhetsfaktor som nämnden följer upp i särskilt ärende gällande målgrupp, öppettider och aktiviteter
Ökad psykisk ohälsa bland unga	3	3	9	Kritisk verksamhetsfaktor som nämnden följer upp i särskilt ärende bl a genom BUS-gruppens arbete och genom elevhälsan vid Alströmergymnasiet
Undermålig idrottslokal vid Alströmergymnasiet som påverkar arbetsmiljön och funktionsvarierades möjlighet att tillgå idrottslokal	4	3	12	Omedelbar åtgärd, process pågår med Alingsåshem
Verksamhet Kultur- turism och evenemang				
Når inte ut med kommunikation avseende nämndens kultur-turism och fritidsprogram	3	3	9	Internkontrollpunkt
Avsaknad av digitalisering på museet	3	2	6	Kritisk verksamhetsfaktor. Ingår i kulturverksamhetes systematiska kvalitetsarbete
Avsaknad av inventering av offentlig konst, avsaknad av underhåll och katalogisering av konstsamlingen	2	2	4	Kritisk verksamhetsfaktor. Ingår i kulturverksamhetes systematiska kvalitetsarbete
Verksamhet Integration och arbetsmarknad				
Minskad integration vid sent inträde på arbetsmarknaden	3	4	12	Internkontrollpunkt
Nedmontering av Arbetsförmedlingen påverkar kommunens och nämndens arbetsmarknadsenhet	3	4	12	Kritisk verksamhetsfaktor följs upp i handlingsplan gällande Arbetsmarknadsenheten
Att bostäder saknas för gruppen nyanlända efter	3	3	9	Internkontrollpunkt

etableringsfasen				
Verksamhet Anläggning och fritid				
Få besökare Nolhaga Parkbad	3	3	9	Internkontrollpunkt
Föreningsbidragsprocessen	2	3	6	Internkontrollpunkt
Säkerhetsrutiner i Nolhaga Parkbad efterlevs ej	3	4	12	Internkontrollpunkt
Inga kvalitetssäkrade rutiner avseende provtagning av EU-baden	3	2	6	Internkontrollpunkt
Avsaknad av gränsdragning mellan KUN och SBN angående kommunens grönområden/parker	2	2	4	Kritisk verksamhetsfaktor
Stab, förvaltningsledning				
Kortidsfrånvaro ökar	4	3	12	Internkontrollpunkt
Minskat administrativt stöd	3	3	9	Internkontrollpunkt
Att externa medel inte söks	2	3	6	Kritisk verksamhetsfaktor
Förklaring Risk:				Förklaring Väsentlighetsgrad:
<p>1.Osannolik: risken för att fel ska uppstå är praktiskt taget obefintlig</p> <p>2.Mindre sannolik: risken för att fels ska uppstå är mycket liten</p> <p>3.Möjlig: det finns en möjlig risk för att fel ska uppstå</p> <p>4.Sannolik: det är mycket troligt att fel ska uppstå</p>				<p>1.Försumbar: är obetydlig för de olika intressenterna och kommunen</p> <p>2.Lindrig: uppfattas som liten av såväl intressenter som kommunen</p> <p>3.Kännbar: uppfattas som besvärande av såväl intressenter som kommunen</p> <p>4.Allvarlig: är så stor att fel helt enkelt inte får inträffa</p>
Förklaring Hantering:				
<p>Att ta ställning till hur riskerna ska hanteras. När riskinventering och värdering är gjord ska nödvändiga åtgärder identifieras.</p> <p>Riskvärde 1-4 Åtgärder bedöms ej nödvändiga.</p> <p>Riskvärde 6-12 Alternativ 1: Bedöms vara delar av verksamheten där förändring/utveckling är nödvändig för att nå politisk avsiktsförklaring samt prioriterade mål med indikatorer. Formuleras som åtagande i nämndens budget.</p> <p>Alternativ 2: Bedöms vara delar av verksamheten där den värderade risken ska åtgärdas/hållas under uppsikt. Återfinns i nämndens internkontrollplan.</p> <p>Riskvärde 16 Bedöms vara delar av verksamheten där den värderade risken måste åtgärdas direkt. Formuleras som omedelbar åtgärd i nämndens budget.</p>				

