



Alingsås kommun  
bygglov@alingsas.se

## Beslut om överprövad strandskyddsdispens för utökning av campingplats

### Beslut

Länsstyrelsen i Västra Götalands län beslutar att godkänna, med nedanstående tillägg av villkor, den dispens för utökning av campingplats som bygg- och miljönämnden i Alingsås kommun tidigare har meddelat, dnr § 132 2023.148 BMN, 2023-0577, på fastigheten Lövekulle 1:26 i Alingsås kommun.

### Villkor

1. Den utökade campingytan, inklusive ny servicebyggnad, ska anläggas i enlighet med ansökan, om inte annat anges nedan.
2. Verksamhetsområdet ska även fortsättningsvis vara tillgängligt för allmänheten. Skyltar, stängsel eller dylikt som avhyser allmänheten får inte sättas upp.
3. Campingytan får användas för korttidsuppställning av tält och husvagnar (ej villavagnar). Med korttidsuppställning avses vagnar/tält som står uppställda kortare tid än en normal semesterperiod (dvs 5 veckor).
4. Fasta och/eller privatiserande kringanläggningar såsom trädäck, staket, trädgårdsbelysning, avhållande skyltar etc, får inte uppföras.
5. Siktröjning av strandområdet med höga naturvärden i viken nordost om den nya campingytan får ej ske (se område 8 och 9 i bilaga 4).

### Beskrivning av ärendet

Bygg- och miljönämnden i Alingsås kommun beslutade den 19 december 2023 att medge dispens för utökning av campingplats, inklusive uppförande av ett 50 kvm stort servicehus, på ovanstående fastighet. Enligt beslutet får det markerade området på kartan i bilaga 2 användas för ändamålet.

Länsstyrelsen beslutade den 9 januari 2024 att överpröva kommunens beslut om strandskyddsdispens.

## Motivering till beslutet

Länsstyrelsen har efter genomgång av ärendet bedömt att förutsättningar för dispens finns, förutsatt att ovanstående villkor tillkommer så att strandskyddets syften inte motverkas på ett påtagligt sätt.

Länsstyrelsen konstaterar att campingplatser kan bidra till att stärka turism och rörligt friluftsliv. En förutsättning för detta är dock att de erbjuder platser för korttidsuthyrning så att den breda allmänheten får möjlighet att nyttja den. Många campingar har på senare tid övergått till långtidsuthyrning av tomter med varaktig uppställning av villavagnar, med tillhörande altaner och diverse privatiserande trädgårdsanläggningar som ger området en karaktär av privat bostadsområde snarare än camping för rörligt friluftsliv. Detta innebär en avsevärt större påverkan på strandskyddets syften, jämfört med en regelrätt camping med korttidsuthyrning av platser för tält och husvagnar. Länsstyrelsen anser därför att det behövs tydliga villkor som säkerställer att strandskyddets syften inte motverkas av dispensen.

Länsstyrelsen noterar även att strandområdet närmast vattnet i viken nordost om det tänkta verksamhetsområdet enligt naturvärdesinventeringen hyser höga naturvärden. Att siktröja området för ökad sjöutsikt från campingen skulle påverka naturvärdena negativt. Länsstyrelsen sätter därför ett villkor om att så inte får ske.

Länsstyrelsen anser att tilläggen av ovanstående villkor är en förutsättning för att dispens ska kunna medges, och ändrar därför kommunens beslut med hänvisning till vad som anförs i strandskyddspropositionen<sup>1</sup> om läkning av brist.

## Bestämmelser som beslutet grundas på

Länsstyrelsen ska pröva en kommuns beslut att ge dispens från strandskyddsbestämmelserna i 7 kap. 15 § miljöbalken om det finns skäl att anta att

---

<sup>1</sup> Prop 2008/09:119 Strandskyddet och utvecklingen av landsbygden, s. 116

1. det inte finns förutsättningar för dispens, eller
2. en brist i ärendets handläggning kan ha haft betydelse för utgången i ärendet.

Länsstyrelsen ska upphäva kommunens beslut om det inte finns förutsättningar för dispens<sup>2</sup>.

I strandskyddspropositionen<sup>3</sup> står att inom ramen för en överprövning har Länsstyrelsen möjlighet att göra de ändringar i dispensbeslutet som behövs för att det ska finnas förutsättningar för dispens.

## Information

Dispensen upphör att gälla om den åtgärd som dispensen avser inte påbörjats inom två år och avslutas inom fem år från den dag det här beslutet vann laga kraft.

## Kontaktuppgifter

Välkommen att kontakta mig, Linnea Söderberg, för frågor på telefon 010-2245170 eller via e-post [linnea.soderberg@lansstyrelsen.se](mailto:linnea.soderberg@lansstyrelsen.se). Ange ärendets diarienummer 1189-2024 i ämnesraden för e-post.

Det går även bra att ringa till Länsstyrelsens växel, telefon 010-224 40 00.

## Ni kan överklaga beslutet

Se bilaga med överklagandehänvisning.

## De som medverkat i beslutet

Beslutet har fattats av John Dagobert med Linnea Söderberg som föredragande.

Denna handling har godkänts digitalt och saknar därför namnunderskrift.

## Bilagor

1. Överklagandehänvisning mark- och miljödomstolen
2. Karta

---

<sup>2</sup> 19 kap 3 b § miljöbalken

<sup>3</sup> Prop 2008/09:119 Strandskyddet och utvecklingen av landsbygden, s. 116

3. Situationsplan servicebyggnad
4. Karta som visar naturområde som inte får siktröjas

## Kopia till

Alingsås kommun ([asa.zacharoff@alingsas.se](mailto:asa.zacharoff@alingsas.se)) – med elektronisk delgivning

## Ni kan överklaga beslutet hos mark- och miljödomstolen

Om ni inte är nöjda med Länsstyrelsens beslut, kan ni skriftligen överklaga beslutet hos mark- och miljödomstolen.

### Så här överklagar ni beslutet

Länsstyrelsen måste pröva att överklagandet har kommit in i rätt tid, innan det skickas vidare tillsammans med handlingarna i ärendet. Därför ska ni lämna eller skicka er skriftliga överklagan till Länsstyrelsen Västra Götaland antingen via e-post; [vastragotaland@lansstyrelsen.se](mailto:vastragotaland@lansstyrelsen.se), eller med post; Länsstyrelsen Västra Götaland, 403 40 Göteborg.

### Tiden för överklagande

Ert överklagande måste ha kommit in till Länsstyrelsen **inom tre veckor** från den dag ni fick del av beslutet. Om det kommer in senare kan överklagandet inte prövas. I ert överklagande kan ni be att få ytterligare tid till att utveckla era synpunkter och skälen till att ni överklagar. Sedan är det mark- och miljödomstolen som beslutar om tiden kan förlängas.

### Ert överklagande ska innehålla

- Vilket beslut som ni överklagar, beslutets datum och diarienummer.
- Hur ni vill att beslutet ska ändras.
- Varför ni anser att Länsstyrelsens beslut är felaktigt.

Om ni har handlingar som ni anser stödjer ert överklagande bifogar ni kopior på dessa. Kontakta Länsstyrelsen i förväg om ni behöver bifoga filer som är större än 15 MB via e-post.

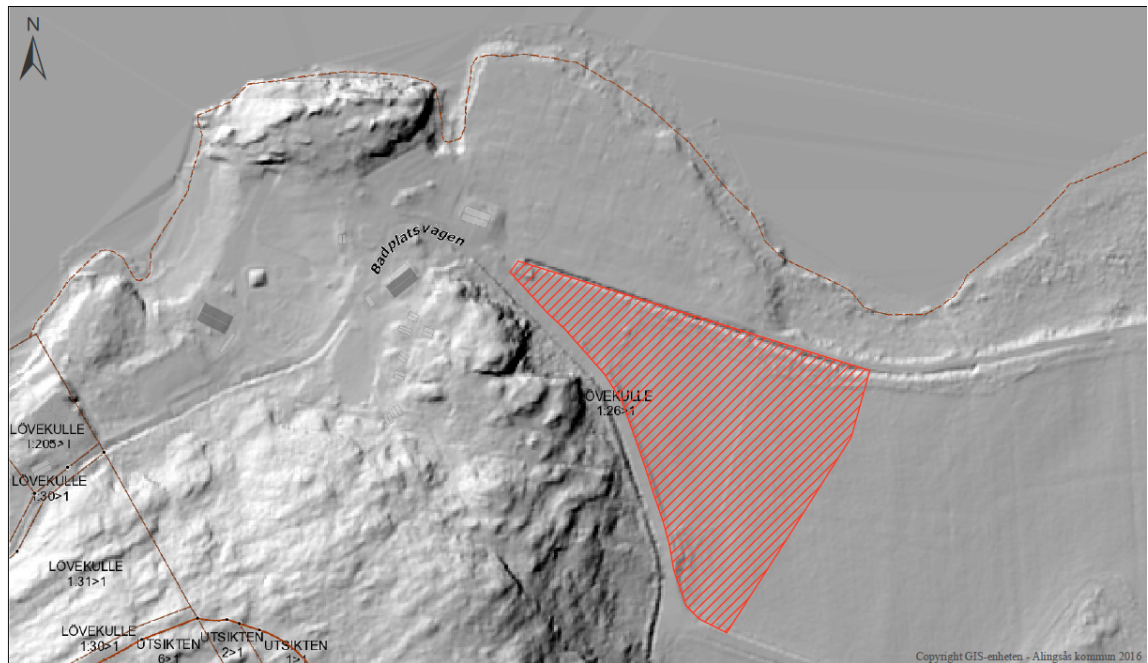
### Ombud

Om ni anlitar ett ombud som sköter överklagandet åt er ska ombudet underteckna skrivelsen samt uppge sitt eget namn, adress och telefonnummer. Ombudet bör också bifoga en fullmakt.

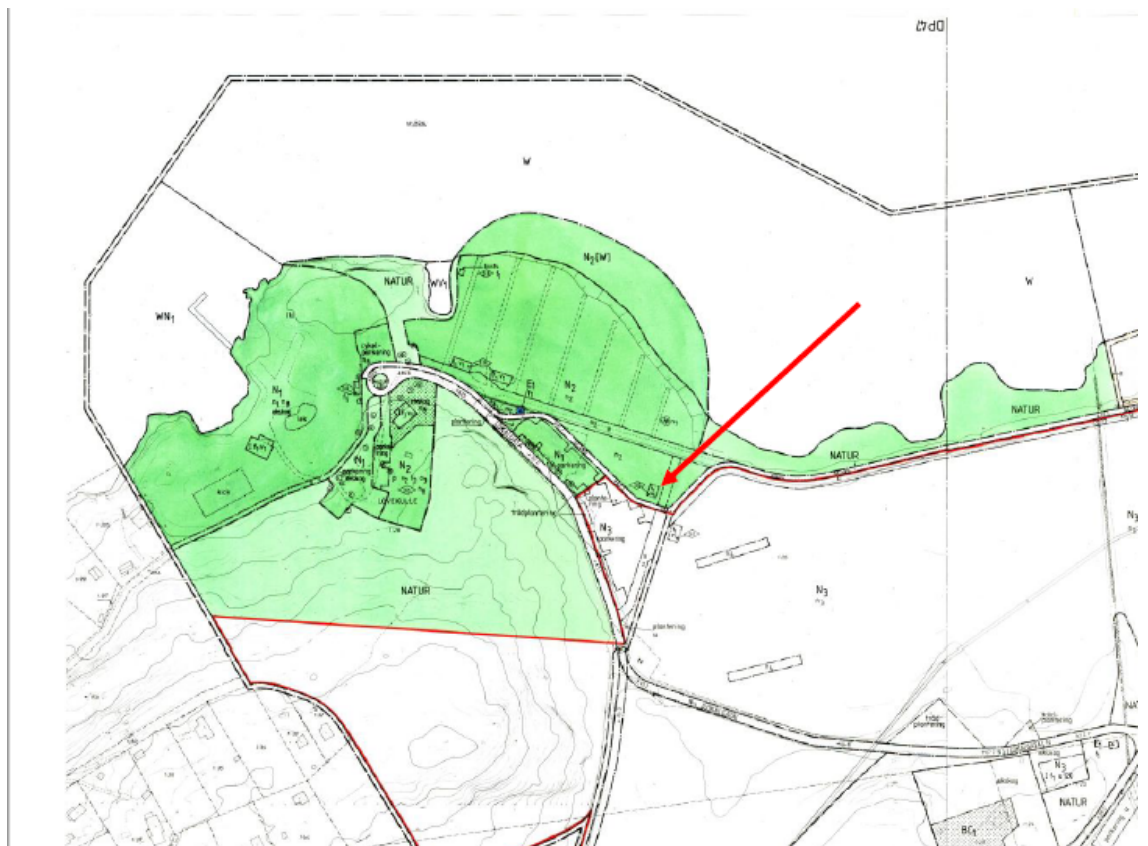
### Behöver ni veta mer?

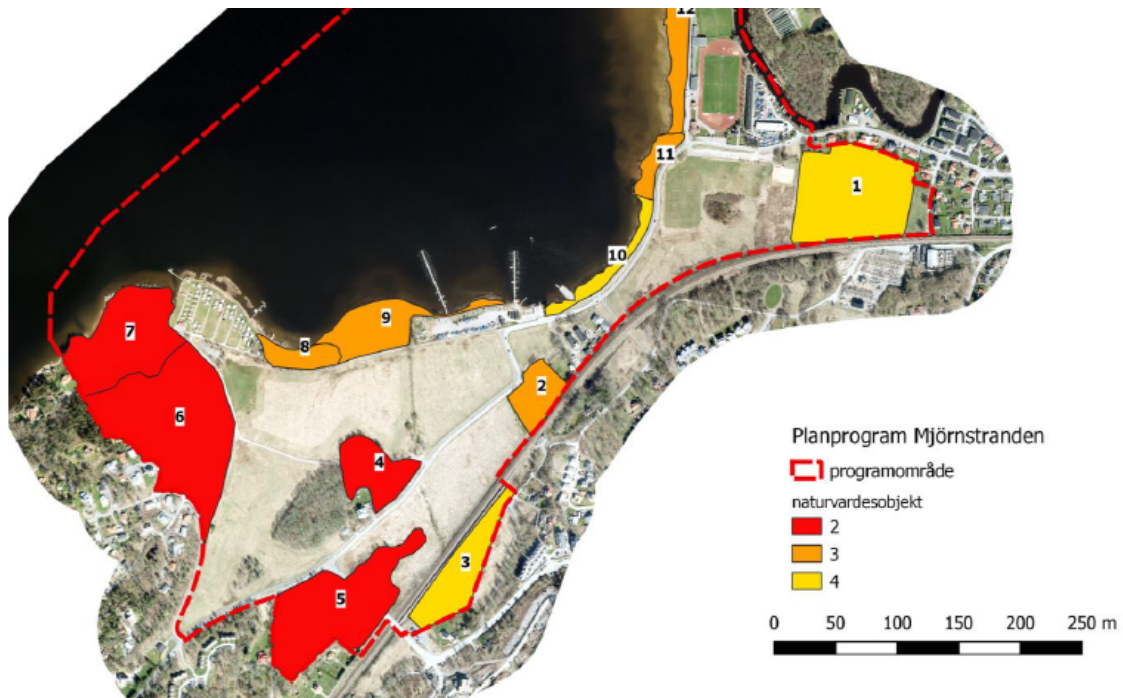
Har ni ytterligare frågor kan ni kontakta Länsstyrelsen via e-post, [vastragotaland@lansstyrelsen.se](mailto:vastragotaland@lansstyrelsen.se), eller via växeltelefonnummer 010-224 40 00. Ange diarienummer 1189-2024.

### Bilaga 2 Karta



### Bilaga 3 Situationsplan servicebyggnad



**Bilaga 4 Karta som visar naturområde som inte får siktröjas****8. Strandskog vid Lövekulle camping.**

Ung till medelålders strandsumpskog av främst al och hägg nedom vägbanken. Av betydelse främst som födoproducent för småfåglar, däribland mindre hackspett (NT).

*Naturvärdesklass 3 - påtagligt naturvärde*

**9. Båthamnsvassarna**

Brett bälte med vassar och strandkärr nedom konstgjord högvattenlinje (vägbanken). Särskilt de yttre vassarna har betydelse som födoproducent och boplats för små- och våtmarksfåglar.

*Naturvärdesklass 3 - påtagligt naturvärde*