




# Stormansgården 3

## Tokebackahusen - Antikvarisk utredning

Kulturhistorisk utredning  
Diarienummernr PLAN 2024.125 KS  
Projektnummer 31032

Bygglovsenheten  
2024-04-03

A photograph of a white wooden house with a gabled roof. The house features two windows on the upper floor and a central door on the ground floor. The text is overlaid on the upper part of the image.

**Stormansgården 3**  
Tokebackahusen - Antikvarisk förundersökning med  
konsekvensbedömning

Kulturhistorisk utredning  
Bygglövsenheten

Foto: Ur Alingsås kulturmiljöprogram 2018

# INNEHÅLLSFÖRTECKNING

INLEDNING.....	5
HISTORISK KONTEXT.....	7
KULTURHISTORISKA VÄRDEN...10	
KONSEKVENSBEDÖMNING.14	
KÄLLOR OCH LITTERATUR.16	





# INLEDNING

## Bakgrund

På fastigheten Stormansgården 3, tidigare Bälinge 6:16, står två mangårdsbyggnader från 1800-talets andra hälft, som båda gick under namnet Tokebacka Övergården. De ligger längs E 20 och pekades ut som kulturhistoriskt värdefulla redan i de första kulturhistoriska inventeringarna som genomfördes i kommunen 1979-80. I det senaste kulturmiljöprogrammet för Alingsås kommun från 2018 har byggnaderna tillskrivits mycket höga kulturhistoriska värden och utgör en egen kulturmiljö.

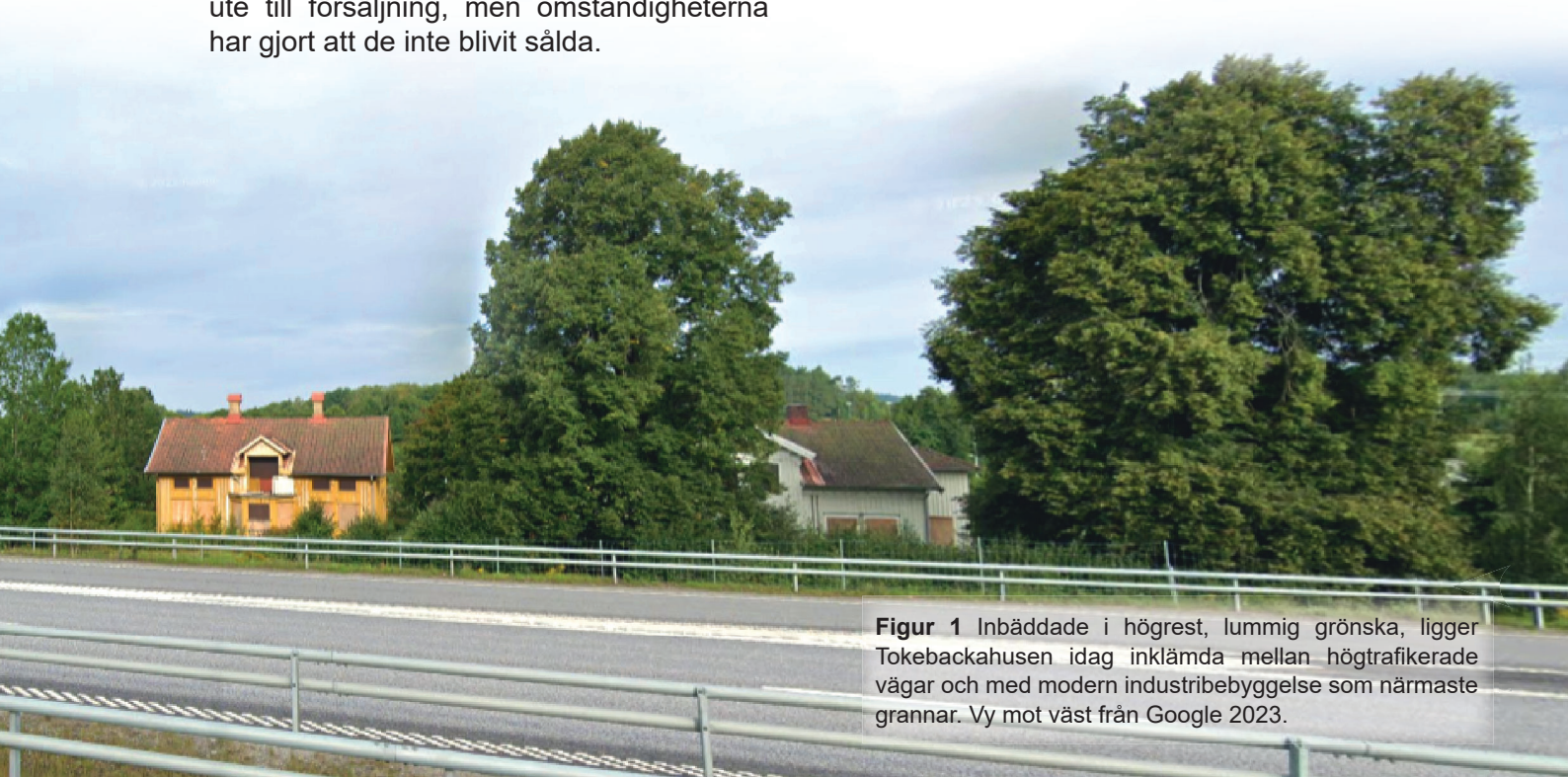
Gården köptes av kommunen 1971 och utgör idag industrifastighet, liksom övriga fastigheter längs vägen in mot Alingsås. I samband med ombyggnationen av E20 till motorväg tillkom både en parallell lokalgata ett hundratal meter väster om motorvägen samt Bälینگemotet strax nordost om gården. Detta medförde att kulturmiljö Tokebackas läge i landskapet har kringskurits till en ö mellan högtrafikerade vägar och modern industribebyggelse (figur 1).

Läget kombinerat med byggnadernas skyddsbestämmelser gjorde att inga lämpliga verksamheter ansågs kunna inrymmas i byggnaderna och på grund av närheten till motorvägen lämpar de sig inte längre för boende. Byggnaderna har stått tomma i många år utan vård och underhåll och har utsatts för vandalism. De har legat ute till försäljning, men omständigheterna har gjort att de inte blivit sålda.

## Läge

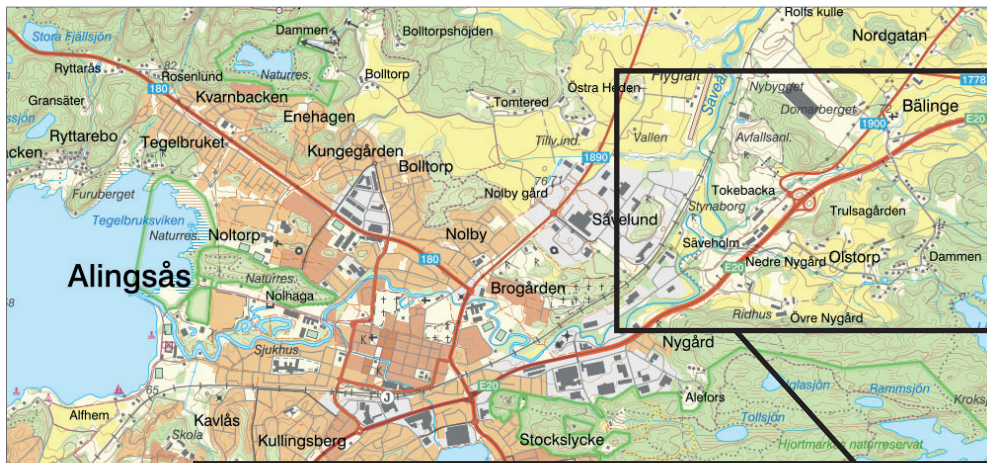
Fastigheten ligger i den nordöstra utkanten av Alingsås ca 1 kilometer sydväst om Bälinge gamla kyrka i riktning mot Vårgårda. Omgivningarna karaktäriseras av gammalt odlingslandskap, som dock har omvandlats till industrilandskap med moderna byggnader av stora volymer. Runt om finns skogsbeklädda bergshöjder, men av den äldre bebyggelsen har flera gårdar försvunnit. Exempelvis revs Tokebacka Nedergård, som låg ca en halv kilometer bort mot Alingsås 2010.

I ovan nämnda omvandling av området kom den lokala gatan i kombination med Bälینگemotets avfart att skära av gården och dess närmaste tomt från dess tidigare ägor. Fastighetsgränsen ligger ca 4 meter från den lokala gatan Tokebackavägen och ca 10-12 meter från påfarten till motorvägen, med byggnaderna knappt 50 meter från motorvägen (figur 2).

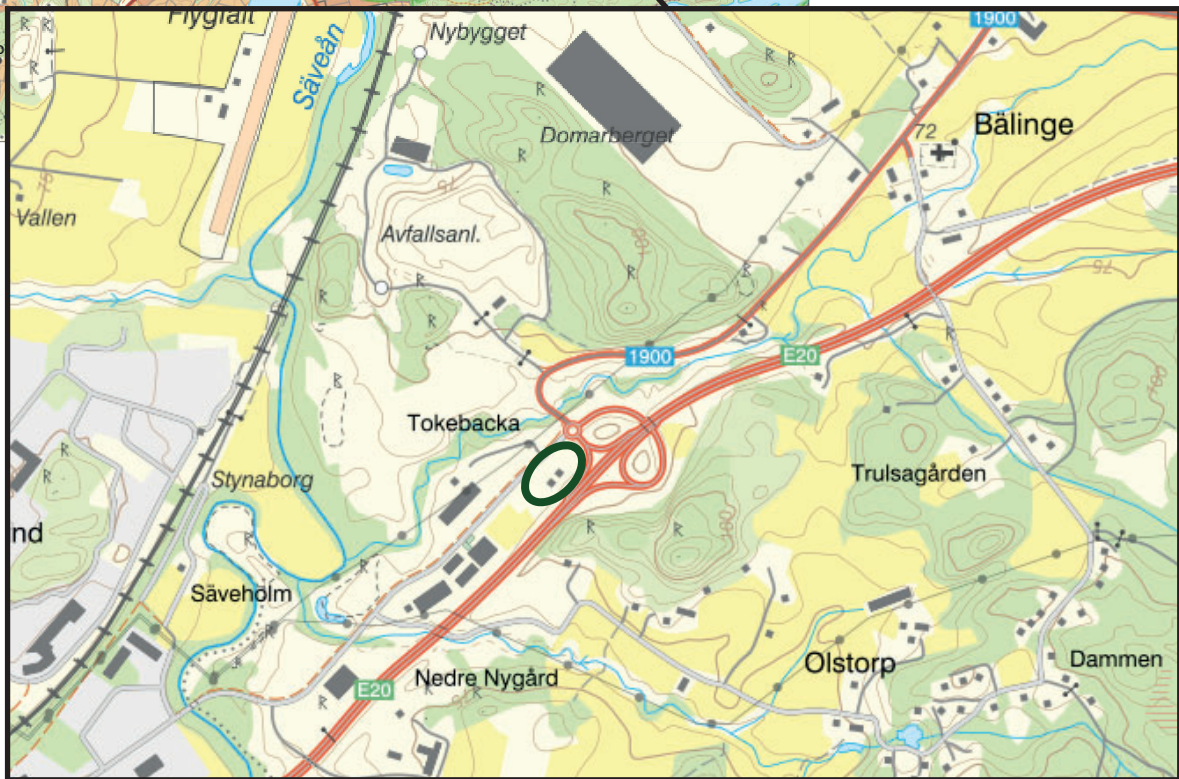


**Figur 1** Inbäddade i högräst, lummig grönska, ligger Tokebackahuset idag inklämda mellan högtrafikerade vägar och med modern industribebyggelse som närmaste grannar. Vy mot väst från Google 2023.





Figur 2 Inom mörkgrön oval mitt i bild ses Tokebacka Övergård, numera Stormansgården 3.



## Uppdraget

Uppdraget från planerheten avser en antikvarisk förundersökning med konsekvensbedömning. Den kommer att utgöra del av underlaget inför bedömning av effekterna och lämpligheten av en eventuell planändring avseende fastigheten. Nuvarande planbestämmelser anger möjlighet att riva byggnader med mycket högt kulturhistoriskt värde inom kulturmiljö i syfte att flytta dem till annan plats mot redovisande av ny plats för dem. Då byggnaderna inte kunnat säljas ses möjligheten till rivning av byggnaderna över.

Sedan tidigare finns en rapport utförd av Antiquum, med ingående beskrivningar av byggnadernas interiörer och exteriörer, av deras kulturhistoriska värden samt bedömningar av konsekvensen för kulturmiljön av en flytt av byggnaderna.

Det antikvariska uppdragets syfte är därför att beskriva och bedöma de kvarvarande mangårdsbyggnadernas kulturhistoriska värden jämte konsekvenserna av en slutgiltig rivning. De delmoment som ska ingå i föreliggande förundersökningsrapport har ansetts vara:

- Beskrivning av byggnadernas kulturhistoriska värden, platsens historiska kontext, bebyggelseområdets och den intilliggande kulturmiljöns karaktär och kulturhistoriska värden
- Bedömning av påverkan på den kulturhistoriska miljön vid rivning av byggnaderna
- Bedömning av påverkan på byggnadernas kulturhistoriska värden vid rivning





Figur 3 En mångfald av fornlämningar vittnar om områdets kontinuitet och historiska djup.

## HISTORISK KONTEXT

Den bästa jordbruksmarken ansågs så sent som i kommunens översiktsplan från 1990 ligga i Säveåns dalgång nordost om centralorten. Det är därför inte så märkligt att kulturlandskapet runt Tokebacka är rikt på fornlämningar och historia (figur 3). Säveåns dalgång mot Mjörn har historiskt sett erbjudit goda förutsättningar för liv och verksamheter i området. Här finns exempelvis boplatser under yngre stenåldern och vid Klevaliden på Nygård ska det före 1850-talet ha funnits en hållkista, en gravtyp som uppfördes under yngre stenåldern. I ett större område finns bland annat flertalet boplatzlämningar och gravfält från framför allt sen järnålder, här finns också gravhögar från järnåldern på höjderna på båda sidor av E20. Efterleden '-inge' i namnet på närbelägna Bålinge går enligt ortnamnsforskning också tillbaka till förkristen tid. I norr ligger Rolfs kulle, med sägen om rester av en forntida borg, kopplad till västgötakonung Rolf Götreksson. Fornborgar förekom under sen järnålder och fungerade som tillflyktsorter i orostider. Kung Rolf förknippas för övrigt också med en gravhöj i Nolby, några kilometer i sydvästlig riktning.

Senare lämningar utgörs av boplatsområde från tidig medeltid vid Tokebacka Nedergård, som låg ett stenkast från Stynaborg, tidigare kallad Kungsholmen. Stynaborg ligger på ett utskjutande näs i Säveån en halv kilometer västerut fågelvägen från Tokebacka och var en eventuell uppföljare till Rolfs kulle, daterad till högmedeltid. Stynaborg var en tornborg och tros ha byggts under de politiska oroligheterna i Västergötland vid mitten av 1300-talet, efter den svensk-norska unionens vacklande och fall, och ödelagts i samband med Engelbrektsupproret knappt 100 år senare. Borgar som var placerade längs farvattnen fungerade som "lås" av vattenvägen, som skulle förhindra fienden från att snabbt kunna transportera sig längre in i landet. Förutom att borgen omgärdades av Säveån på tre sidor hade den också dubbla vallgravar. Bålinge kyrka i nordost uppfördes någon gång under 11-1200-tal och är en av Västsveriges äldsta.

Vägnät kompletterade vattendrag som färdvägar och har ofta lång kontinuitet, då man har tenderat att använda de vägsträckningar som funnits och kompletterat nya sträckor





**Figur 4** 'Generalkarta över Elfsborgs Län' från 1600-talets senare del visar hur vägen från Göteborg gick via 'Alingsås' och 'Bälinge' vidare norrut mot Scara och delade sig i Hol mot Vårgårda och vidare mot 'Skövde', respektive 'Jönköping'. Endast vattendrag, städer, kyrkor och för riket viktiga genomfartsleder samt de olika häraderna var de viktigaste kategorierna att redovisas på kartan. Även om gårdar inte redovisades vet vi genom brandförsäkringshandlingar att gårdarna på Tokebacka Övergård även då fanns på plats, då minst lite drygt 100 år gamla.

när det varit relevant (figur 4). Regionala och lokala vägar har flätats samman och äldre förhistoriska vägar har sannolikt använts till åtminstone en bit in i medeltid. Om denna övergång mellan vikingatid och tidig medeltid finns på vissa platser vittnesbörd på runstenar, som berättar om vadställen, brobyggen, vägar och hela vägsystem. Medeltidens vägnät, såsom den gamla Kungsvägen utanför Tokebacka, byggdes på sådana äldre vägar och byggdes ut i

samband med landets kristnande. En del av dessa medeltida stamvägar sammanfaller med nutida vägnät, vilket också är fallet med vägen intill Tokebacka. Denna väg var också en av de tillåtna allmänna landsvägarna enligt Gustav Vasas förordning från 1540. En milsten från 1754 finns också bevarad en knapp kilometer närmare Alingsås.

Flera av ovan nämnda lämningar vittnar om att området har lång historisk kontinuitet från



**Figur 5** Så sent som 2009 stod gården intakt i sin kontext med båda ladugårdar samt ekonomibyggnader, omgiven av det landskap som varit gårdarnas i minst 350 år. Längst bort mot horisonten låg Tokebacka Nedergård Jämför figur 1. Vy från Google maps 2009.

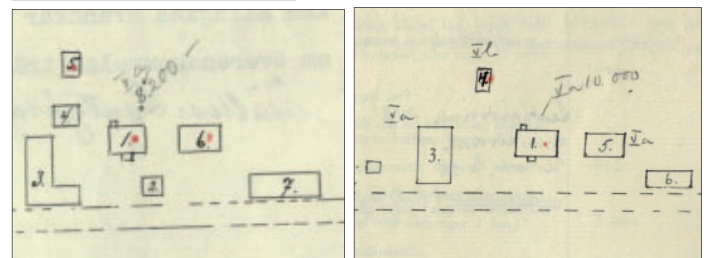
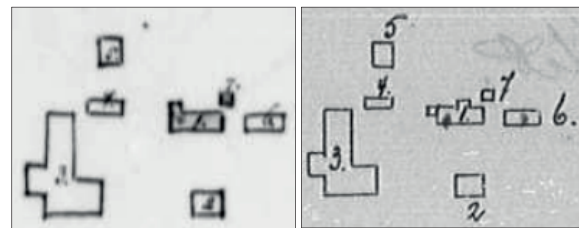




järnålder via medeltid till historisk tid. Det var den bördiga dalgångens dragningskraft för odling, närheten till vatten för både fiske och som farleder som lockade, och därför växte också bosättningar fram här. Området har därtill också periodvis haft ett väldigt viktigt strategiskt och militärt attraktivt läge, och fungerat som maktcentrum.

Namnet Tokabacka kan säkerställas som betecknande två gårdar sedan 1540 och namnet har sedan dess återkommit i olika varianter. Det härrör av mansnamnet Toke med efterleden 'backa', syftande på de bergshöjder som finns i närheten. Att det här har funnits två gårdar finns noterat redan 1546. De byggnader som ännu står på platsen är byggda i timmer och klädda i träpanel under 1800-talets andra hälft. Den nordligast belägna byggnaden uppfördes ca 1860, medan den sydliga 1885. I brandförsäkringshandlingar finns den nyare, södra gården från 1885 dokumenterad sedan 1892. Redan 1927 sattes elektricitet för upplysning in och för logens del även för kraftinstallation. Det vittnar om en för den tiden mycket modern och påkostad anläggning och ytterligare moderniseringar hade kommit på plats inför brandförsäkringshandlingarna från 1943. 1951 fanns även mjölkmaskinsanläggning, automatiska hoar och andra moderna inrättningar.

I början av 1971 köptes gården in av kommunen och har sedan dess inte fungerat som bostad, utan inrymt andra verksamheter.



**Figur 6-10** Gårdsutformningens ändringar från 1849 (på ekonomiska kartan från 1892 syns också Tokabacka Nedergården), 1892, 1923, 1934 och 1943 visar relativt hög kontinuitet i gårdens utformning och gårdsbyggnader sedan 1892. Se även figur 11.



# KULTUR- HISTORISKA VÄRDEN

## Kulturmiljön

Den äldsta, norra byggnaden pekades ut som kulturhistoriskt värdefull redan 1978 under dåvarande fastighetsbeteckning Bälinge 6:16, tillsammans med Tokebacka Nedergården, en gård som pekades ut som helt intakt bevarad, inklusive ladugård, uthus och stenkällare som var jämgammal med Bälinge 6:16 från 1860.

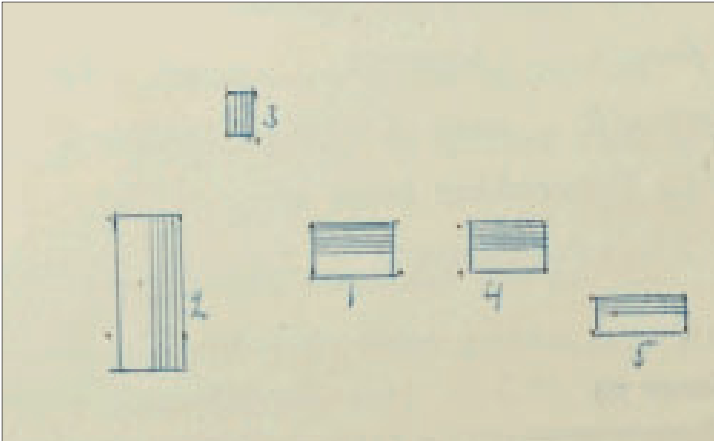
I kommunens kulturmiljöprogram från 2018 motiveras kulturmiljöns värden med dess helhetsmiljö av två välbevarade mangårdsbyggnaderna samt den av de två ladugårdarna som då fanns kvar.

En iakttagelse är dock att gården fram till år 2009 hade mycket höga kulturhistoriska värden, då båda ladugårdarna samt ett antal ekonomibygnader stod kvar på gården och det levande jordbrukslandskapet runt om ännu fanns kvar (se figur 5). De bevarade historiska sammanhangen tillförde höga autentiska och pedagogiska värden liksom ett högt kontinuitetsvärde till kulturmiljön, inte minst med tanke på gårdens mer än 350-åriga historia på platsen. Byggnadernas kulturhistoriska kontext bestod således inte enbart av gårdsbyggnaderna, utan av hela det omkringliggande kulturlandskap som gården levde av (figur 5, jämför figur 17). Ännu högre värden och kopplingar fanns kvar i omgivande kulturmiljö innan granngården Tokebacka Nedergård, uppförd 1865, såldes och flyttades till annan plats i augusti 2009.

### Kulturmiljöns utpekade kulturhistoriska värden

Kulturmiljöns höga kulturhistoriska värden avsåg följande aspekter:

- Autentiska värden
- Välbevarad helhetsmiljö och historisk kontext
- Kontinuitetsvärden - gårdens mer än 350 år långa historia på platsen
- Pedagogiska värden



**Figur 11-13** Överst situationsplan över Tokebacka Övergård redovisad i 1951 års brandförsäkringshandlingar. Fotona är tagna samma år för det nationella bokbandet *Sveriges bebyggelse* och visar den södra gården från 1885 (nr 1 på situationsplanen) och längst ner den norra gården från 1860 (nr 4).





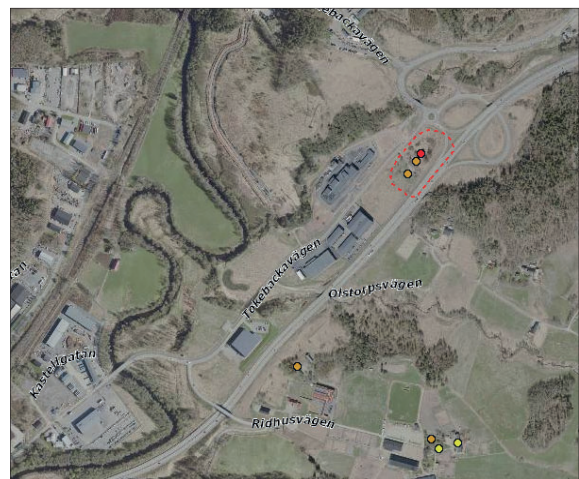
## Byggnaderna

Båda byggnaderna är uppförda i timmer och klädda i träpanel och ansågs vid inventeringstillfället ha ett mycket högt kulturhistoriskt värde, den högst klassningen A. Den nordligaste byggnaden är den äldsta, en salsbyggnad uppförd 1860 i klassicerande stil, men med tydliga drag i snickerierna från den schweizeristil som kom vid denna tid. Den yngre byggnaden har ett enklare utförande och saknar motsvarande panelarkitektur med finsnickerier, men påminner i övrigt om den äldre byggnaden. Den äldre byggnaden beskrivs i kulturmiljöprogrammet som en "mycket välbevarad salsbyggnad med klassicerande portal, pilastrar och tandsnittornamentik. Den utmärker sig

med sin rika utsmyckning, som varit så typisk för trakten kring Alingsås, men som numera är mycket sällsynt." Här framträder ett lokalhistoriskt värde i formuleringen, som knyter an till en lokal byggnadstradition, men också ett högt sällsynthetsvärde. I Antiquums bedömning angavs också arkitektur- och byggnadshistoriska värden. Till dem kan också fogas socialhistoriskt värde, då de stora ladugårdarna vittnade om välstånd och mangårdsbyggnader om hur de mer välbesuttna bönderna hade möjlighet att bo mer ståndsmässigt än mindre bemedlade bönder, backstugusittare och statare, som var andra sociala grupper i det gamla bondesamhället.

Utöver de värden som tidigare tillskrivits byggnaderna kan också sällsynthetsvärden betonas lite extra utifrån Boverkets definition

**Figur 14-17** Nedan ses det traditionella jordbrukslandskapets kontinuitet åren 1897-1947-2005. Ortofotot från 2023 längst ner till höger visar kulturmiljö Tokebacka och förändringarna i dess omgivande landskap. Nordost om detta område kommer kulturlandskapet i Bålinge snart att omvandlas till industri- och verksamhetsområde.





## Byggnadernas utpekade kulturhistoriska värden

Byggnadernas höga kulturhistoriska värden avsåg följande:

- Välbevarade
- Representativitetsvärden
- Sällsynthetsvärden
- Lokalhistoriska värden
- Arkitekturhistoriska värden
- Byggnadshistoriska värden
- Socialhistoriska värden

i BFS 2016:6. Alla byggnader byggda före 1920 och som har sin huvudsakliga karaktär bevarad - vilket båda byggnaderna uppfyller - anges vara särskilt kulturhistoriskt värdefulla. Därtill är antalet byggnader uppförda före 1920 enligt Boverket färre (9,9%) än de som byggdes mellan år 2000 och 2019 (10,2 %). Volymmässigt har byggnader före 1920 7 % av Sveriges totala byggnadsbeståndets volym. För byggnader uppförda mellan år 2000 och 2019 är andelen 12%. Vi har som nation i ett Europeiskt perspektiv därmed en väldigt liten andel äldre bebyggelse, trots att Sverige inte varit i krig på 200 år.

## De kulturhistoriska värdena idag

### Kulturmiljön

Att den gamla Kungsvägen varit viktig och attraktiv i drygt ett årtusende fram till våra dagar kan i sig betraktas som ett historiskt kulturarv med höga kontinuitetsvärden. Samma dragningskraft har dock samtidigt kommit att bli ödesdiger för kulturlandskapet längs Säveåns dalgång i vår egen samtid. Det behov av en bra kommunikationsled som bidrog till att vägen genom hela historien fortsatte att underhållas, kvalitetsförbättras och byggas ut har idag bidragit till landsbygdens ökade attraktivitet som utkomstkälla även för andra verksamheter. Lättbebyggd jordbruksmark direkt utanför Alingsås ansågs värdefull att exploatera för den växande industrin, för vilken läget intill motorvägen är logistiskt attraktivt. Redan i översiktsplanen från 1995, antagen 1998, angavs som mål och inriktning för kommunen bl a att "Jordbruksintresset får stå tillbaka för tätortsutbyggnad och eventuell ny väg E20 nordost om staden." I denna bedömning av förlorade kulturvärden ligger också beaktande av kringliggande gårdars



**Figur 18** Den äldre byggnaden från 1860 som den såg ut vid platsbesöket 2024-03-04. Karaktärsdrag och de kulturhistoriskt värdefulla attributen ser ut att i princip vara intakta. Däremot är den gamla trädgården igenväxt med sly och äng. Foto: Alingsås kommun 2024-03-04.





**Figur 19-21** Exempel på skador på den kulturhistoriska interiören som väntade vid platsbesöket. Foton: Alingsås kommun 2024-03-04

## Kulturmiljöns kulturhistoriska värden idag

Av kulturmiljöns höga kulturhistoriska värden finns följande kvar:

- Autentiska värden
- Välbevarad helhetsmiljö och historisk kontext
- Kontinuitetsvärden - gårdens långa historia på platsen - befintliga, men mycket skadade, då ladugårdarna är rivna
- Pedagogiska värden

försvinnande med den gamla Kungsvägens senaste utbyggnad till motorväg, inför vilken exempelvis Tokebacka Nedergård revs och flyttades 2010 och den ena ladugården till Tokebacka Övergård revs för att ge plats för Balingemotet.

Samtliga dessa omständigheter och processer ligger till grund för kulturlandskapets och de kulturhistoriska värdenas succesiva avveckling. Idag kan det omgivande landskapet inte sägas ha några kulturhistoriska värden kvar för kulturmiljö Tokebacka. Den utpekade kulturmiljön själv har, genom rivningarna av framför allt de båda ladugårdarna och igenväxta trädgårdar, fått sin interna kontext upplöst. Med det har också dess tidigare kulturhistoriska kvaliteter för byggnaderna och deras värden gått helt förlorade.

## Byggnaderna

Till sitt yttre är det tydligt att byggnaderna behöver ny färg och omvårdnad. De igensatta fönstren gör att byggnaderna betonar dess status av icke bebodda byggnader i behov av vård och underhåll. Utöver statusen i behov av vård ser mangårdsbyggnaderna i sig ut att ha sina tidigare karaktär och kulturhistoriska attribut kvar exteriört.

Vid platsbesök den 2024-03-04 konstaterades att framförallt den södra byggnaden angripits av mögel på invändiga tak, väggar och dörrar och den fasta inredningen såsom kakelugnar, vedspis och den norra byggnadens entrédörrar och överljus finns inte kvar. Även om exempelvis flera ursprungliga dörrar finns kvar och med ursprungliga gångjärn, så finns en betydande del av den fasta interiören och dess kulturvärden inte kvar i byggnaderna.

## Byggnadernas kulturhistoriska värden idag

Exteriört finns följande kulturhistoriska värden kvar, men byggnaderna är i mycket dåligt skick, vilket överskuggar kvarvarande värden.

- ~~Välbevarade~~ - bristande underhåll, omfattande skador och mögel, borttagna fasta inventarier
- Representativitetsvärden
- Sällsynthetsvärden
- Lokalhistoriska värden
- Arktiekturhistoriska värden
- Byggnadshistoriska värden
- Socialhistoriska värden

# KONSEKVENSBEDÖMNING

På föregående sidor har uppdragets första punkt avhandlats med beskrivningar av platsens historiska kontext; bebyggelseområdets och den intilliggande kulturmiljöns karaktär och kulturhistoriska värden; samt de enskilda byggnadernas kulturhistoriska värden. Här följer de övriga två punkterna, som avser bedömning på de kulturhistoriska värdena av kulturmiljön, respektive de enskilda byggnaderna vid rivning.

## Konsekvenser för kulturmiljön

På äldre gårdar kunde byggnader efterhand ersättas med andra i takt med ändrade behov. En gård kunde därför över tid förändras i både gårdsform och placering, funktioner och utseende - men förändringarna skedde över längre tid och i samklang med gårdens egna verksamhet. Förändringar är därför inte i sig nödvändigtvis främmande inslag på en gammal gård. Det är dock skillnad när de yttre förutsättningarna för själva verksamheten - det som här utgör kulturlandskapet - förändras i grunden och gårdens egna produktionsbyggnader (ladugårdarna ) är borta. Då finns ingenting kvar av den kulturhistoriska värdekärna i omgivningen som gårdarna och kulturmiljön vilade på.

Med sitt omgivande kulturlandskap i princip helt förvandlat till modernt industri- och verksamhetsområde, sina närmaste gårdsgrenar borta och en stor modern motorväg precis inpå knuten har den utpekade kulturmiljön i princip förlorat all sin autentiska

och kulturhistoriska kontext. När omvälvande förändringar kom att ske i det omgivande kulturlandskapet kunde de kulturhistoriska värdena, karaktären och de kvaliteter som den utpekade kulturmiljön syftade till att lyfta fram, bevara och stärka egentligen aldrig uppfyllas på grund av alltför snävt satta gränser. För att kunna uppfylla utpekandets roll behöver den här typen av kulturmiljö också omfatta en större del av det omgivande kulturlandskapet för att påvisa sina historiska och tematiska kontexter på ett pedagogiskt sätt. Det är först när de får vara kvar i sitt sammanhang som de kan vara avläsbara och förstås utifrån sina premisser. Det är också då de kan berätta om tidigare samhällsförhållanden och sätt att leva, bo och arbeta, så som Boverket exemplifierar särskilt värdefulla byggnader och bebyggelsemiljöer i sina föreskrifter BFS 2016:6, punkt 1:2213.

Den omgivande miljön bedöms inte längre kunna klassas som utpekad kulturmiljö. Om byggnaderna rivs finns därför ingen värdefull kulturmiljö kvar som kan påverkas negativt.

Om man istället betraktar landskapet som en övertid föränderlig miljö, kan byggnaderna å andra sidan fungera som årsringar. Dessa årsringar skulle visserligen inte kunna berätta sin egen historia, men däremot om sin tids kunskaper om husbyggande, tekniker, material och hantverksskicklighet och stilhistoriska ideal. Denna aspekt är dock redan avskriven, då byggnaderna enligt gällande detaljplan har tillstånd att rivas i syfte att flyttas och därmed ändå inte skulle kunna tillföra miljön några värden. Om möjlighet finns skulle de stora vårdträd som ännu står kvar på gården fortsatt kunna vittna om gårdens historiska placering i den annars så förändrade landskapsbilden.

## Kulturmiljöns kulturhistoriska värden vid rivning

Av kulturmiljöns höga kulturhistoriska värden bedöms följande kulturhistoriska värden finnas kvar vid en rivning (eller flytt):

- ~~Autentiska värden~~
- ~~Välbevarad helhetsmiljö och historisk kontext~~
- ~~Kontinuitetsvärden - gårdens långa historia på platsen~~
- ~~Pedagogiska värden~~





**Figur 22** Takgesimsens konsoler upp mot takfoten är värda att ta vara på för återbruk på byggnad från samma tid. Foto: Alingsås kommun 2024-03-04.

Utöver en skuggande, grön kvalitet skulle de då kunna bidra med både visuellt och historiskt djup och kontinuitet i landskapet.

### Konsekvenser för byggnaderna

Konsekvenserna för byggnaderna om de rivs är naturligtvis att de kvarvarande exteriöra värdena går förlorade. Det gäller värden av lokalhistorisk, representativitets- och sällsynthetskaraktär samt arkitektur- och byggnadshistoriska värden.

#### Byggnadernas kulturhistoriska värden vid rivning

Resterande värden går förlorade, eventuellt kan delar av byggmaterialet återbrukas.

Exempelvis bör utvändiga snickerier som entréns omfattning, listverk och snickeridetaljer, samt takkonsoler tas tillvara.

- Välbevarade — bristande — underhåll, omfattande skador och mögel
- Representativitetsvärden
- Sällsynthetsvärden
- Lokalhistoriska värden
- Arkitekturhistoriska värden
- Byggnadshistoriska värden
- Socialhistoriska värden



**Figur 23** Snickerier vid entrén som är värda att bevara. Foto: Alingsås kommun 2024-03-04.

Byggnaderna är dock i dagsläget så skadade att det inte längre är försvarbart att föreslå ett bevarande av dem.

Några detaljer från den norra byggnadens exteriöra panelarkitektur är dock värda att ta tillvara. Det gäller särskilt entréns omfattning med listverk och snickerier samt takkonsoler i schweizeristil föreställande taktassar (figur 22 och 23).

Kulturarv är ändliga resurser som inte går i repris; värden som förstörs i grunden kommer aldrig åter. I kulturmiljöTokebacka har kulturarvet alltmer naggats i kanten under många år. Idag återstår knappt skalet av två byggnader som en gång, för inte så väldigt länge sedan, hade mycket höga kulturhistoriska värden. De skydd som annars kan åberopas till skydd för kulturarven bedöms därför inte längre kunna åberopas. Trots höga kulturhistoriska värden och många starka juridiska skydd i såväl olika lagrum, detaljplan, nationella mål och internationella konventioner har förändringarnas krafter över tid varit starkare.



# KÄLLOR OCH LITTERATUR

## Föreskrifter

Boverkets föreskrifter, BFS 2016:6

## Arkivhandlingar

Brandförsäkringshandlingar för Tokebacka, samtliga arkiverade år: 1892, 1923, 1934, 1943 och 1951. Ur Brandförsäkringsverkets stiftelse för bebyggelsehistorisk forskning

Ekonomiska kartan 1849, Bälinge socken, Ur Lantmäteriets historiska kartor

Häradsekonomiska kartan från 1897, Ur Lantmäteriets historiska kartor

General Charta öfver Elfsborgs Lähn, sent 1600-tal Riksarkivet

## Otryckta källor

Alingsås kommun. GIS. Lagren Historiska kartor samt Bygglövskartor

Alingsås kommun och Västarvet. 2018. 'Alingsås kulturmiljöprogram'. 26. Tokebacka.

Boverket. PBL Kunskapsbanken, [www.boverket.se](http://www.boverket.se)

ByggR. Dokumenthanteringssystem. Handlingar ur ärenden gällande Tokebacka

Riksantikvarieämbetets karta Fornsök, <https://app.raa.se/open/fornsok>

Västra Götalandsregionen, Förvaltningen för kulturutveckling, Kulturmiljöenheten, 2022: 'Kulturmiljöanalys i samband med detaljplan för verksamhetsområde Norr, etapp 2 (Bälinge 6.16 m.fl) Alingsås kommun'

Västra Götalandsregionen, Förvaltningen för kulturutveckling, Kulturmiljöenheten. 2010. Inventeringsblankett för Bälinge 6:16

Älvsborgs läns museum. 1978. *Kulturhistorisk inventering 19, Alingsås församling utom stadskärnan*

## Tryckta källor och litteratur

Alingsås ÖP 95, antagen 1998

Alingsås ÖP 2018, antagen 2018

Ekre, Rune. 1986. 'Medeltida borgar i Västergötland' I Göran Behre och Erik Wegraeus (red). *Västergötlands äldre historia*. Stiftelsen Älvsborgs länsmuseum, Vänersborg

Ewald, Gustav (red) 1951. *Sveriges bebyggelse. Statistisk-topografisk beskrivning över Sveriges städer och landsbygd*. Del VII Kullings härad. Hermes boktryckeri. Uddevalla

Karlsson, Hugo. 1986. 'Om ortnamn i Västergötland' I Göran Behre och Erik Wegraeus (red). *Västergötlands äldre historia*. Stiftelsen Älvsborgs länsmuseum, Vänersborg

Kungl. ortnamnskommittén. 1914. *Ortnamnen i Älvsborgs län. Del VIII Kullings härad*

