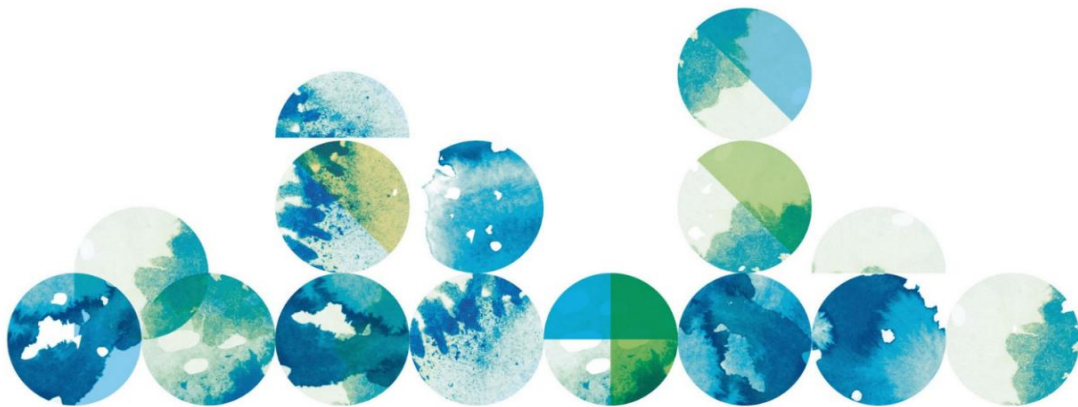




FINANSRAPPORT

Alingsås Kommunkoncern

2026-02-28



Sammanfattning

Översikt Upplåning

	2026-02-28	2026-01-31	2025-12-31
Lån (kr)	3 790 900 000	3 790 900 000	3 790 900 000
Derivat - ränteswappar (kr)	-	-	-
Snittränta	2,66%	2,44%	2,44%
Snittränta (inkl ränteswappar)	2,66%	2,44%	2,44%
Snittränta (inkl swappar, lånelöften)	2,66%	2,44%	2,44%
Länemarginal mot Stibor 3m	0,68%	0,42%	0,48%
Genomsnittlig räntebindning (år)	2,86	2,43	2,51
Ränteförfall inom 1 år (kr)	365 000 000	740 000 000	740 000 000
Ränteförfall inom 1 år (%)	10%	20%	20%
Genomsnittlig kapitalbindning (år)	2,86	2,43	2,51
Kapitalförfall inom 1 år (kr)	365 000 000	740 000 000	740 000 000
Kapitalförfall inom 1 år (%)	10%	20%	20%
Marknadsvärde derivatinstrument (kr)*	-	-	-

*Uppskattat marknadsvärde inkl. upplupen ränta

Avstämning mot finanspolicy

Ränte och kapitalbindning

	Mål	Riskmandat	Utfall	Uppfyllt
Kapitalbindning	2,5 år	1,5 år - 4 år	2,86 år	Ja ●
Räntebindning	2,5 år	1,5 år - 4 år	2,86 år	Ja ●

Förfallostruktur

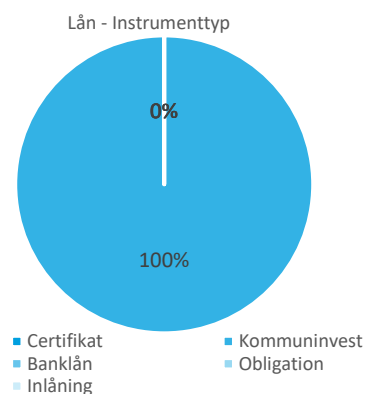
	Mål	Riskmandat	Utfall	Uppfyllt
Ränteförfall	< 1 år	0% - 50%	10%	Ja ●

Skuldportfölj

I tabellen nedan visas en sammanställning av Alingsås Kommunkoncerns skuldportfölj

Skuldportfölj

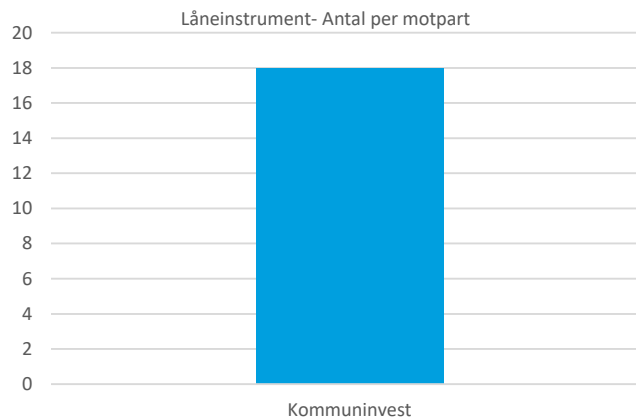
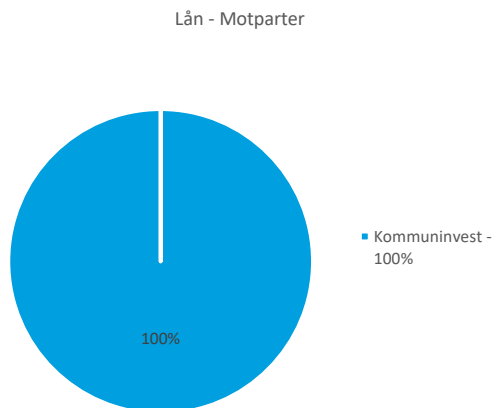
Instrumenttyp	Aktuell skuld	Andel av total skuld
Certifikat	0	0%
Kommuninvest	3 790 900 000	100%
Banklån	0	0%
Obligation	0	0%
Inlåning	0	0%
Summa	3 790 900 000	100%



Lån och kapitalbindning

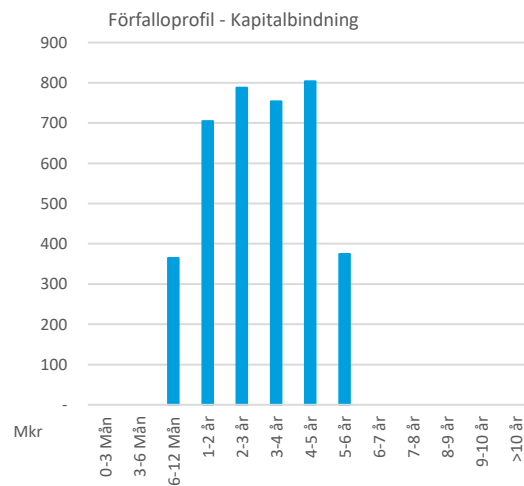
Lån

Motpart	Nominellt belopp	Antal	Andel av skuld
Kommuninvest	3 790 900 000	18	100%
Summa	3 790 900 000	18	100%



Kapitalbindning - Förfalloprofil

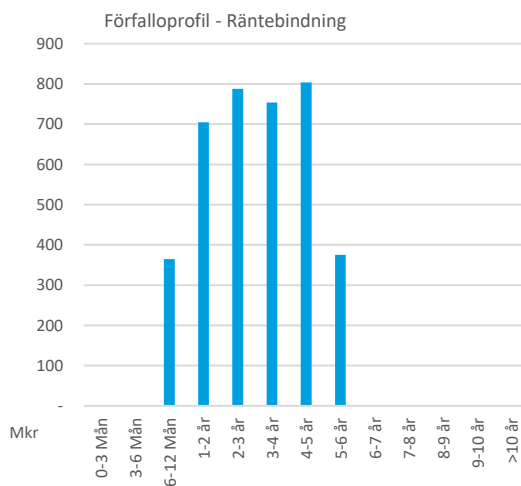
Intervall	2026-02-28	Andel av total skuld
0-3 Mån	0	0%
3-6 Mån	0	0%
6-12 Mån	365 000 000	10%
Summa inom 1 år	365 000 000	10%
1-2 år	705 000 000	19%
2-3 år	788 000 000	21%
3-4 år	754 000 000	20%
4-5 år	803 900 000	21%
5-6 år	375 000 000	10%
6-7 år	0	0%
7-8 år	0	0%
8-9 år	0	0%
9-10 år	0	0%
>10 år	0	0%
Summa förfall	3 790 900 000	100%



Derivatinstrument och räntebindning

Räntebindning - Förfalloprofil

Intervall	2026-02-28	Andel av total skuld
0-3 Mån	0	0%
3-6 Mån	0	0%
6-12 Mån	365 000 000	10%
Summa inom 1 år	365 000 000	10%
1-2 år	705 000 000	19%
2-3 år	788 000 000	21%
3-4 år	754 000 000	20%
4-5 år	803 900 000	21%
5-6 år	375 000 000	10%
6-7 år	0	0%
7-8 år	0	0%
8-9 år	0	0%
9-10 år	0	0%
>10 år	0	0%
Summa förfall	3 790 900 000	100%



Prognos räntekostnader

Prognosen över räntekostnader bygger på simuleringar av forwardräntor. Simuleringarna ger en spridning över potentiella framtida utfall samt illustrerar sannolikheten för inom vilka nivåer den framtida räntan kan ha. I simuleringarna har i huvudsak följande antaganden gjorts:

- Genomsnittlig räntebindning antas vara önskad räntebindning under prognosperioden
- Alla certifikat som förfaller antas finansieras om med nya certifikat
- Alla rörliga lån som förfaller antas bindas om till rörliga lån med 2 x genomsnittlig kapitalbindning
- Alla fasta lån som förfaller antas bindas om till fasta lån med 2 x genomsnittlig räntebindning
- Swappar som förfaller antas bindas om enligt följande: fasta benet 2 x genomsnittlig räntebindning, rörliga benet 3 månader
- Lånelöften antas rullas med identisk löptid och identiska villkor

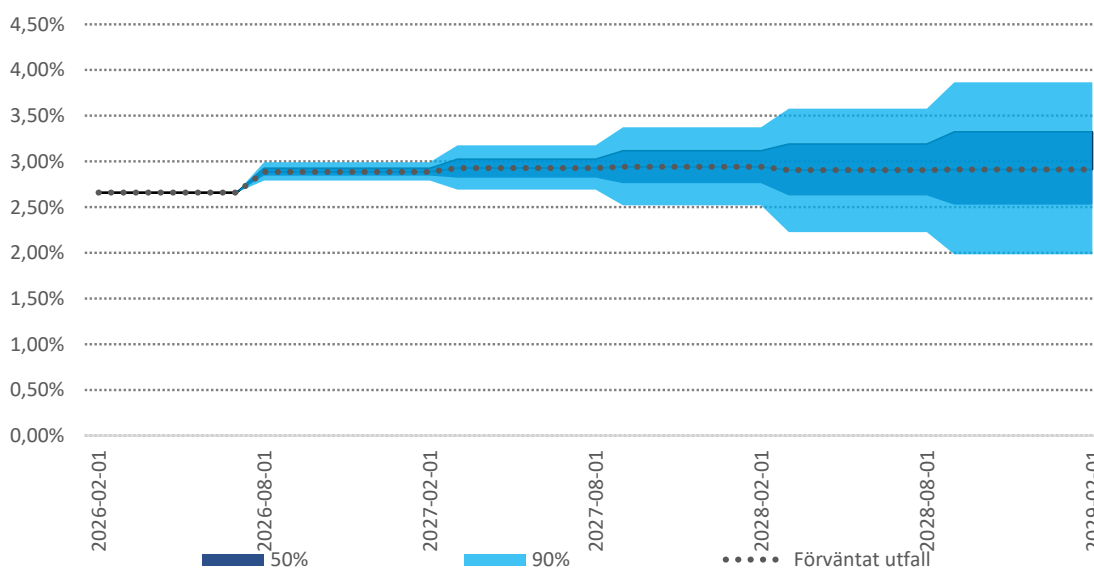
Översikt Upplåning

Nedan återfinns simuleringresultaten på 1-3 års sikt, men också för de närmaste kalenderåren. Såväl förväntat resultat som de 5% sämsta och bästa utfallen inkluderas i tabellen. Vidare återfinns en graf som illustrerar förväntad ränteutveckling samt uppskattad spridning med olika sannolikhet.

	5% sämsta utfall		Förväntat utfall		5% bästa utfall	
	Procent	Tkr per år	Procent	Tkr per år	Procent	Tkr per år
2026	2,73%	103 605	2,70%	102 281	2,67%	101 070
2027	3,18%	120 541	2,92%	110 692	2,67%	101 352
2028	3,60%	136 430	2,92%	110 571	2,24%	84 852

	5% sämsta utfall		Förväntat utfall		5% bästa utfall	
	Procent	Tkr per år	Procent	Tkr per år	Procent	Tkr per år
År1	2,82%	107 080	2,77%	105 094	2,72%	103 278
År2	3,24%	122 971	2,93%	111 050	2,63%	99 640
År3	3,68%	139 533	2,91%	110 380	2,15%	81 472

Estimerad räntekostnad låneportfölj

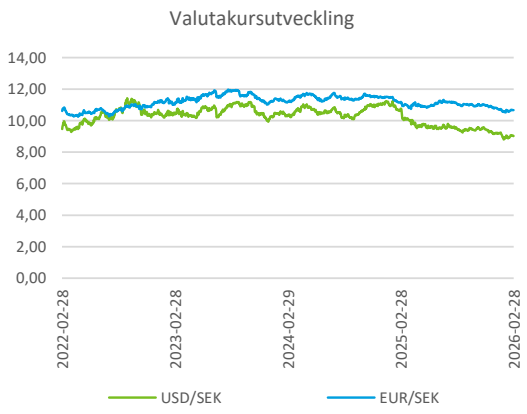
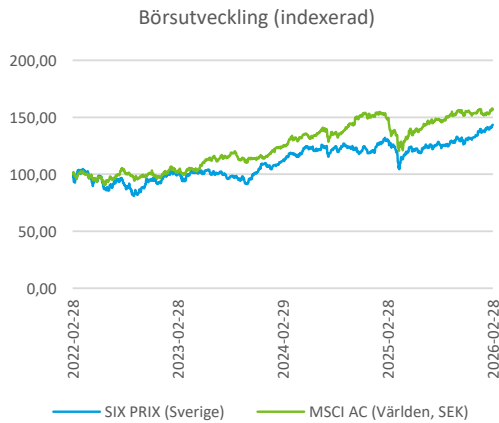
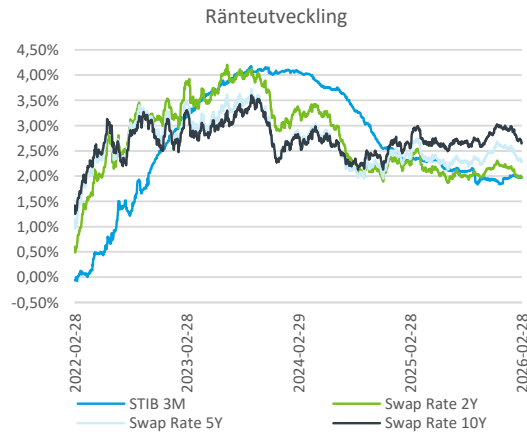
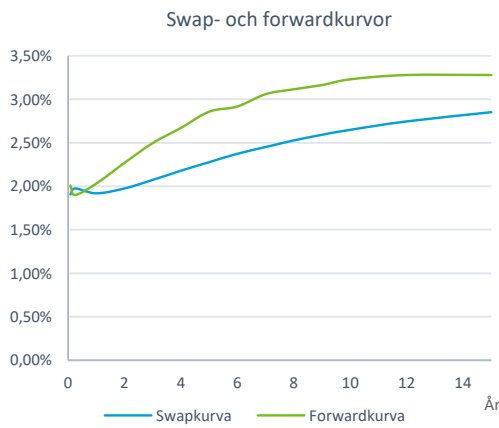


Marknadsnoteringar

Riksbanken lämnade styrräntan oförändrad vid räntebeskedet i slutet av januari och signalerade att räntan väntas förbli på denna nivå en tid framöver. Svenska marknadsräntor föll brett under februari, där de längre löptiderna noterade de största nedgångarna. Utvecklingen var i linje med den globala trenden där även amerikanska och europeiska räntor pressades tillbaka från januari månads nivåer.

USA:s inflation är förhöjd och prissignaler ger en mixad bild härifrån. Inflation, och jobbdataben, talar för att Fed inte har brådska att sänka. Feds senaste protokoll från mötet den 29 januari var hökaktigt där flera ledamöter antydde att de skulle ha stött en formulering i kommunikén om att "en räntehöjning kan bli aktuell om inflationen ligger kvar över målet".

Efter dollarfallet våren 2025 har vi sett en sidledes utveckling för dollarn. Detta talar för att dollarn har bottenkänning. I år har kronan stärkts ytterligare mot dollarn, men nu i hög grad drivet av kronan. En anledning kan alltså vara att Riksbanken har för hög ränta och således kan marknadsräntorna komma att sjunka i Sverige. Kronan kan inte fortsätta förstärkas som den gjort hittills i år, det kommer Riksbanken sätta stopp för.



Appendix – Förteckning lån

Skuldportfölj

Alingsås Kommunkoncern

Instrument	Ref Nr	Motpart	Belopp (Tkr)	Ränta	Räntebindning	Förfallodag
Kommuninvest 5Y FIX 0.44% 2026-08-31	KI_138901	Kommuninvest	365 000	0,44%	0,51	2026-08-31
Kommuninvest 4.8Y FIX 2.73% 2027-03-15	KI_145980	Kommuninvest	225 000	2,73%	1,05	2027-03-15
Kommuninvest 4.9Y FIX 2.16% 2027-03-23	KI_144654	Kommuninvest	130 000	2,16%	1,07	2027-03-23
Kommuninvest 5Y FIX 2.93% 2027-09-15	KI_148789	Kommuninvest	200 000	2,93%	1,55	2027-09-15
Kommuninvest 5.3Y FIX 2.77% 2027-09-15	KI_145981	Kommuninvest	150 000	2,77%	1,55	2027-09-15
Kommuninvest 4.5Y FIX 3.91% 2028-03-15	KI_158695	Kommuninvest	150 000	3,91%	2,05	2028-03-15
Kommuninvest 4.9Y FIX 3.46% 2028-03-15	KI_155402	Kommuninvest	140 000	3,46%	2,05	2028-03-15
Kommuninvest 5.5Y FIX 2.93% 2028-03-15	KI_148791	Kommuninvest	113 000	2,93%	2,05	2028-03-15
Kommuninvest 5.6Y FIX 3.20% 2028-09-15	KI_152428	Kommuninvest	385 000	3,20%	2,55	2028-09-15
Kommuninvest 5Y FIX 3.01% 2029-03-12	KI_163566	Kommuninvest	363 000	3,01%	3,04	2029-03-12
Kommuninvest 5Y FIX 2.53% 2029-09-14	KI_168615	Kommuninvest	311 000	2,53%	3,54	2029-09-14
Kommuninvest 5Y FIX 2.55% 2029-09-14	KI_168613	Kommuninvest	80 000	2,55%	3,54	2029-09-14
Kommuninvest 5Y FIX 2.76% 2030-03-14	KI_174070	Kommuninvest	204 900	2,76%	4,04	2030-03-14
Kommuninvest 5.2Y FIX 2.76% 2030-06-12	KI_174069	Kommuninvest	200 000	2,76%	4,29	2030-06-12
Kommuninvest 5Y FIX 2.74% 2030-09-13	KI_179998	Kommuninvest	199 000	2,74%	4,54	2030-09-13
Kommuninvest 5.2Y FIX 2.75% 2030-11-12	KI_179999	Kommuninvest	200 000	2,75%	4,71	2030-11-12
Kommuninvest 5.1Y FIX 2.92% 2031-03-14	KI_183360	Kommuninvest	187 500	2,92%	5,04	2031-03-14
Kommuninvest 5.3Y FIX 2.93% 2031-05-12	KI_183361	Kommuninvest	187 500	2,93%	5,21	2031-05-12
Summa			3 790 900			

Disclaimer

Som grund till rapporten har källor använts som i god tro bedömts vara tillförlitliga. Söderberg & Partners kan inte garantera riktigheten i denna information eller ta på sig något ansvar för fullständighet. Söderberg & Partners ansvarar inte för direkta eller indirekta skador eller förluster, inklusive men inte begränsat till, förlorad och utebliven vinst, som kan uppkomma till följd av användandet av denna rapport eller dess innehåll.

Söderberg & Partners Wealth Management AB:s behandling av personuppgifter sker i enlighet med Bolagets dataskyddspolicy, se "Så behandlar Söderberg & Partners dina personuppgifter" på www.soderbergpartners.se.