



Essunga kommun

Fördjupning av översiktsplanen för Jonslund, Fåglum och Lekåsa PM Medborgardialog

Essunga kommun 2024



Innehåll

Inledning	5
Bakgrund	5
Metod	5
Sammanfattning av dialog	5
Genomförande av dialog	6
Digitalt dialogverktyg	6
Nossebro marknad	10
Dialog med elever på Jonslunds skola	14
Dialog med näringslivet	18
Dialog med föreningslivet	20



PM Medborgardialog

Inledning

En fördjupad översiktsplan för byarna Jonslund, Fåglum och Lekåsa är under framtagande. För att samla in kunskap och idéer från boende och besökare i byarna har tidiga medborgardialoger hållits. Syftet har varit att undersöka hur de boende, samt de som besöker området, använder området idag, hur de vill att området ska utvecklas i framtiden, hur de kan komma att påverkas av en utveckling i byarna samt vad som kan göras för att byarna ska bli så bra som möjligt för alla. Dialogerna ger ett ökat medborgarinflytande i planprocessen.

Bakgrund

Kommunstyrelsen beslutade 8 februari 2023 att en fördjupning av översiktsplanen för Jonslund, Fåglum och Lekåsa ska tas fram och komplettera gällande översiktsplan som omfattar hela Essunga kommun. Samhällsbyggnadsavdelningen tog därefter initiativet till en tidig medborgardialog.

Dialog har även förts med referenspersoner internt inom kommunens organisation samt med samhällsplanerare i grannkommunerna med Vårgårda och Vara.

Metod

För att täcka in olika grupper av boende och verksamheter i Jonslund, Fåglum och Lekåsa genomfördes dialog i en rad olika forum och sammanhang:

- Dialog med barn och unga i Jonslunds skola, 7 december 2023
- Kommunens hemsida, digitalt dialogverktyg mars - maj 2024
- Nossebro marknad, 27 mars 2024
- Dialog med näringslivet, maj 2024
- Dialog med föreningar, 3 juni 2024

Sammanfattning av dialog

Medborgardialogen nådde ut till invånare i alla åldrar. Många av de tillfrågade uppskattade gemenskapen och närheten som de små byarna ger, samt tillgängligheten till naturområden och lantligheten. Föreningslivet lyftes särskilt i Jonslund.

Det som lyftes som mindre bra i alla byarna var den undermåliga kollektivtrafiken och trafiksäkerheten. Jonslund påverkas av tung trafik till Dahréns, i Fåglum saknas säkra gångvägar och i Lekåsa kör bilarna snabbt genom byn. De tillfrågade lyfte även bristen på cykelvägar och mötesplatser.

Genomförande av dialog

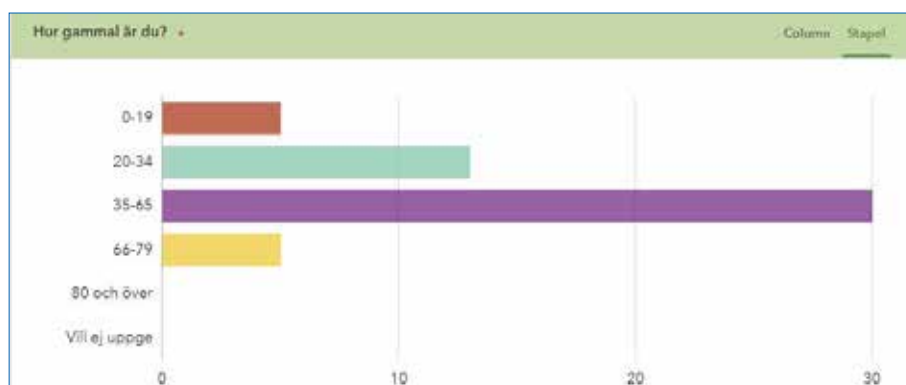
Digitalt dialogverktyg

Ett digitalt dialogverktyg arbetades fram för att samla in kunskap och idéer från invånarna i Jonslund, Fåglum och Lekåsa. Verktöget består av två delar, en med en traditionell enkät och en med en interaktiv karta. Länk till verktöget publicerades tillsammans med information om uppdraget på kommunens hemsida. Verktöget har bland annat marknadsförts via nyhetsuppdatering på hemsidan, via kommunens facebook- och instagramkonto samt med anslag runt om i byarna. Det digitala verktöget fanns tillgängligt från den 27/3 till den 15/5 2024.

Flest svarande fanns inom ålderskategorin 35-65 år, 30 st. Fem svarande var mellan 0-19 år, tretton mellan 20-34 år och fem 65+. Därmed kan konstateras att enkäten hade en god åldersspridning.

35 svar lämnades av boende/arbetande/besökande i Jonslund, nio i Fåglum och sex i Lekåsa. En har inte svarat på frågan.

Sammantaget har 53 personer besvarat frågorna i enkäten och 33 markeringar har gjorts på kartan.



Åldersspridningen för den digitala enkäten.



Det digitala dialogverktyget som allmänheten kunde hitta via en QR-kod på kommunens hemsida och via anslag runt om i byarna.

Sammanställning

Nedan följer en sammanställning av enkätdelen som följs av sammanställning av svaren kopplade till markeringar på karta.

Vad tycker du är bra med orten?

Jonslund

Jonslund beskrivs som ett mysigt, lugnt, tryggt och fint samhälle. Nostalgi, värme och stolthet.

Flera lyfter gemenskapen och sammanhållningen och närheten till kompisar. Även föreningslivet lyfts som något positivt av flera svarande.

Fler än hälften av de svarande lyfter Jonslundsbadet som något bra med Jonslund. En viktig mötesplats i byn liksom Lunnehov.

Många nämner närheten till naturen, grönområden, naturstigar och promenadvägar. Unika skogsmiljöer bortåt Krokstorp med gott om småfåglar och tysta miljöer nämns.

Flera nämner också företagen, framför allt Dahréns men också äppelbutiken. 24 SJU uppskattas liksom närheten till E20.

Någon nämner att det finns "lite invandrare".

Fåglum

I Fåglum lyfts Krumbo festplats, kvarnen, Holmavallen, fotbollsplan med lekplats och gym samt Ginza som bra.

Lekåsa

I Lekåsa lyfts närheten till Jämnesjön, miljön och naturen, närhet till grannar, lantbruksmuseumet samt kyrkan.

Vad är mindre bra?

Jonslund

Flera anser att trafiksäkerheten särskilt för gående behöver förbättras. Björkvägen genom samhället är belastad med mycket tung trafik till Dahréns. Ny väg till Dahréns bör prioriteras och gång/cykelväg genom Jonslund. Trångt över bron idag. Trafiksituationen vid skolan nämns också.

Många önskar en utbyggnad av cykelvägar till orter som Nossebro, Lekåsa, Fåglum, Essunga kyrkby.

Kollektivtrafiken brister. Någon anser att anslutning till tåg är dålig. Någon ser att bussförbindelserna till t ex Nossebro, Vara och Vårgårda är dåliga. Det är svårt att pendla till orter utanför kommunen både för de som arbetar och går på gymnasiet.

Flera önskar en utveckling av park vid ån. Idag en gräsyta som behöver omsorg. Fult. Önskemål om lekplats, grillplats, utegym, mötesplatser där ungdomar kan hänga, aktivitetsområde där människor i alla åldrar kan träffas, umgås, träna eller bara njuta av omgivningen.

"Jag trivs bra i Jonslund, orten jag är uppvuxen i och valt att bo kvar i."

svarende boende i Jonslund

"En fin by med mycket landsbygdsfeeling. Skulle inte vilja bo någon annanstans."

svarende boende i Fåglum

"Miljön och naturen i sig räcker långt. Räcker med att blicka ut från vår gård."

svarende boende i Lekåsa

Flera uttrycker besvikelse över 7-mannaplanen som försvinner med skolbyggnationen. Vill att den ersätts då den är en viktig mötesplats idag. Det finns också önskemål om en skateboard- och cykelrampsanläggning.

Brist på hyresrätter till de som redan vill flytta hit.

Ett par nämner ”det finns invandrare” och ”dåligt segregation”.

Mindre bra är också att det saknas nattklubb och pokéstopp samt lösa hundar.

Fåglum

Trafiken genom Fåglum kör snabbt och gång- och cykelvägar saknas. Gångbro över bäcken vid Ginza saknas. Cykelväg till Nossebro och Vårgårda efterfrågas.

Kollektivtrafik till Vårgårda saknas (skolbarn). Ingen påfart söderut från väg 2504.

Någon saknar en lekplats i centrum, kring lägenheterna.

Lekåsa

Någon lyfter att busshållplatsen bör ligga närmare Lekåsa gamla korsväg samt att gatubelysningen inte fungerar fullt ut. Det finns även önskemål om att gatubelysning och gångbana bör byggas ut till busshållplatsen.

Önskan om vägskyltar från E 20 som det står Lekåsa på, ska en ort utvecklas är det ju bra om folk hittar till Lekåsa

Synpunkter har också kommit in på att lekplats saknas och att det ”inte finns så mycket att göra”.

Någon lyfter att det finns flera ödehus och att hen lämnat in medborgarförslag om kartläggning av dessa.

Markeringar på karta

Svaranden uppmanades att rita ut en plats på kartan i det digitala dialogverktyget och att sedan definiera platsen utifrån kategorierna nedan:

- Rörelse (skolväg, promenad, idrottsaktivitet)
- Grönska (naturupplevelse, plocka bär/svamp, blommor)
- Lek (lekplats, pulkabacke, kojbygge)
- Möten (vara bland folk/träffa folk, evenemang)
- Plats som bör förändras (användas på annat sätt)
- Otrygg plats
- Drömboende

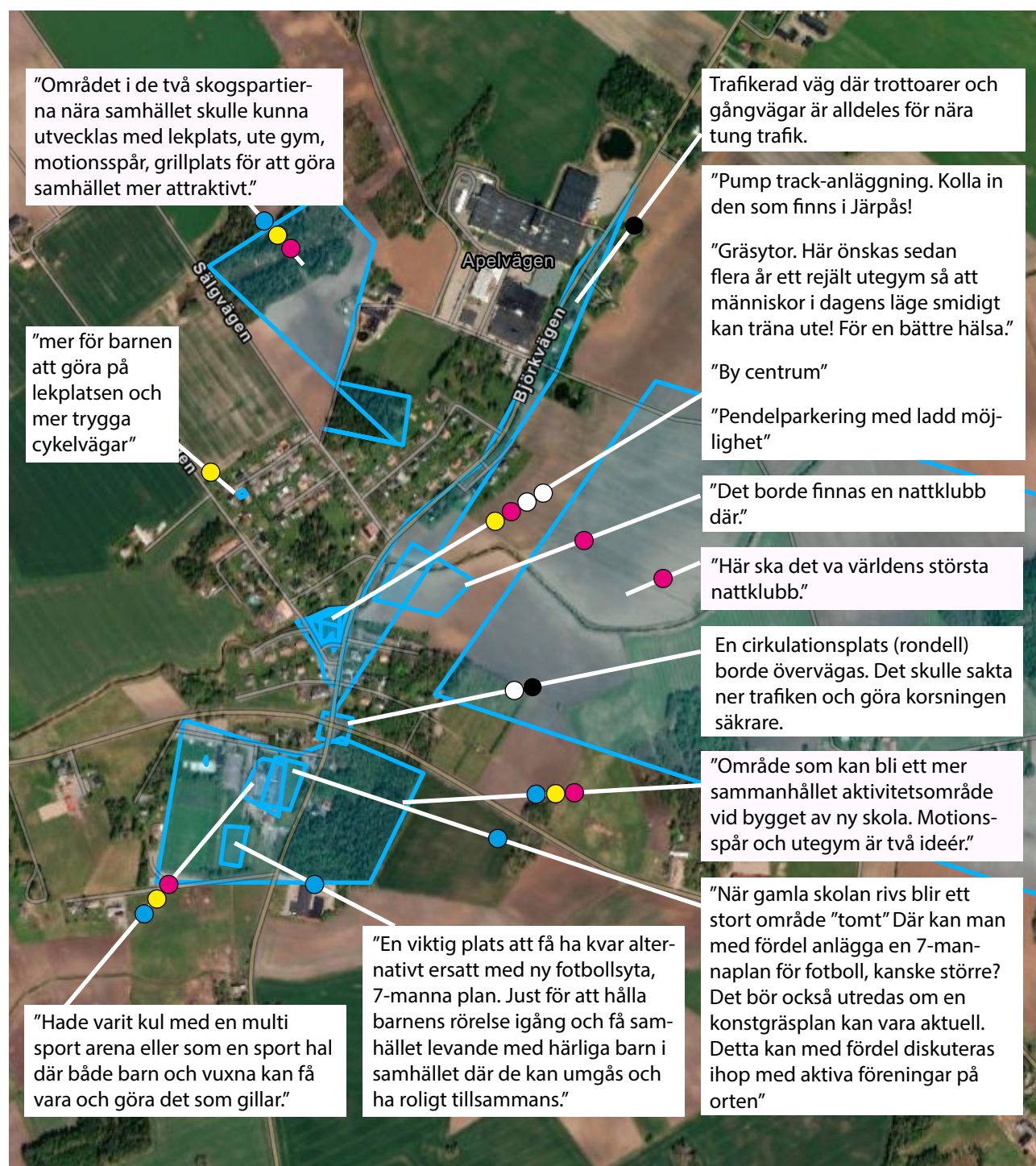
Därefter gavs möjligheten att berätta mer om platsen. ”Hur används platsen, beskriv värden, aktiviteter eller upplevelser. Beskriv hur du ser att området kan utvecklas, bevaras eller stärkas.”

I Jonslund gjordes 14 markeringar med kommentar på kartan, se sammanställning på kartan nedan. I Lekåsa gjordes ingen markering på kartan. I Fåglum gjordes en markering över hela byn med kommentaren "Kanske lite mer större boende för möjlighet för större familjer att hyra".

Två markeringar gjordes utanför FÖP-området vid Ribbingsberg med kommentarerna "ingen bergtäkt" och "asfaltfabriken måste stoppas". En markering gjordes vid Fåglumsmossen där någon skrev att där finns en vandringsled som är svår att hitta.

Teckenförklaring

- Rörelse
- Lek
- Möten
- Plats som bör förändras
- Otrygg plats



Nossebro Marknad

En marknadsplats bemannades av representanter för Essunga kommun som pratade kring ortofoton över Jonslund, Fåglum och Lekåsa med förbipasserande allmänhet. Platser markerades på kartan som exempelvis ansågs som särskilt värdefulla eller där idéer om utveckling fanns. Många av marknadsbesökarna noterade att Essunga kommun var på plats. Av dessa uppfattade ett flertal att dialog pågick utan att själva vilja delta. Uppskattningsvis ett 50-tal personer stannade till och pratade och markerade platser på kartan.



Dialog på Nossebro marknad i mars 2024

Sammanställning av synpunkter

Siffror inom parentes kopplar till kartorna på nästa uppslag.

Generellt

- Bevara naturen. Asfaltera inte överallt.
- Dagens fattigpensionärer har inte råd att flytta till nya hyresrätter.
- Återställ våtmarker.
- Svårt att hitta till vandringsleder, exempelvis vid Jämnesjön.
- Påfarten vid Södra Härene är knepig.
- Skulle ställa bilen direkt om det fanns bättre kollektivtrafik. Bilpool och andra gemensamma lösningar till transport efterlyses.

Jonslund

- Badet i Jonslund är och har sedan länge varit en målpunkt under sommaren. Möjligt att ta sig dit på cykel via småvägar från omgivande små byar. (1)
- Fotbollsplanerna i Jonslund är en mötesplats lokalt men också från

personer utifrån, fotbollsträningar och matcher. (2)

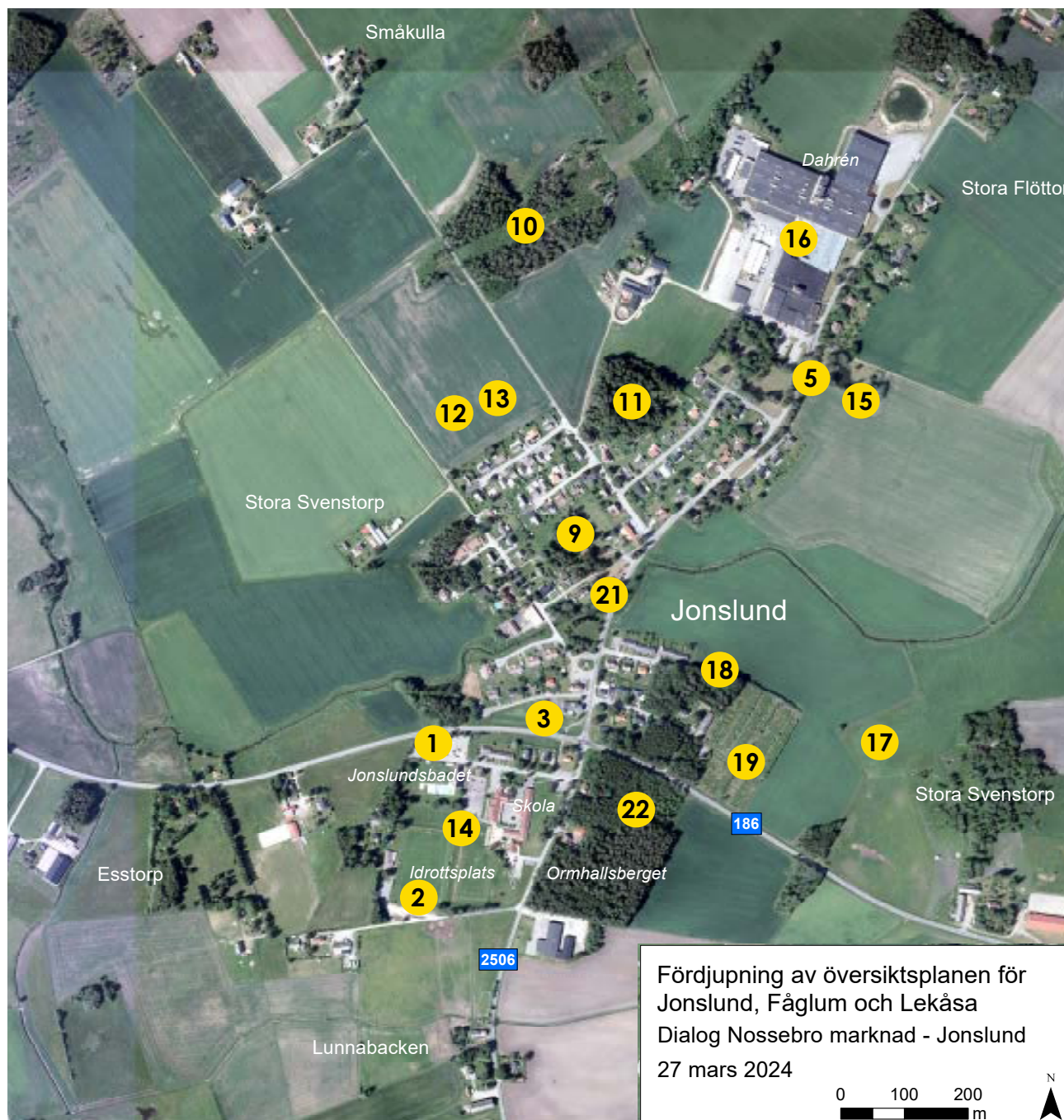
- Önskemål om att åker mellan Alvägen och väg 186 med ”skräpsäde” inte ska bebyggas. Boende på Alvägen störs ej av buller. (3)
- Dahrénparken används för midsommarfirande (Elmer). Boulebanan öster om vägen används inte så mycket. (5)
- Pulkabacke, åtminstone förr. (9)
- Axelsberg. Pulka. (10)
- Led (tung) trafik till Dahréns norrifrån via väg 2506 och väg 2510 till E20 för att förbättra trafiksäkerheten i Jonslund.
- Funnits lekplats, nu nedlagd och igenvuxet. (11)
- Bygg vidare, fler villagator. (12)
- Fler bostäder i den riktningen. (13)
- Mötesplats, alltid mycket liv och rörelse. (14)
- Förr i tiden fisketävling. (15)
- Enligt lokal hyresvärd är trycket på hyresrätter stort, framför allt barnfamiljer.
- Energiöverskott från Dahréns borde kunna användas för att värma upp exempelvis badet eller nya bostäder.
- Lämplig mark för fler bostäder. (17, 18)
- Jonslundsäpplet är en kvalitet, framtiden är oviss. (19)
- Hundrastgård önskas. (21)
- Grillplats vid bäcken (21)
- Groddamm och leskog. (22)

Lekåsa

- Flera personer uttryckte stor oro och frustration över Lekåsamotets utformning som anses som en säkerhetsrisk. (4)
- Flertal ödehus söder om Lekåsa med utvecklingspotential. (6)

Fåglum

- Belysning önskas på väg 2501 (20)



Fördjupning av översiktsplanen för Jonslund, Fåglum och Lekåsa
Dialog Nossebro marknad - Jonslund
27 mars 2024

Sammanställning över de markeringar som gjordes på kartan över Jonslund i samband med Nossebro marknad



Sammanställning över de markeringar som gjordes på kartan över Fåglum i samband med Nossebro marknad



Sammanställning över de markeringar som gjordes på kartan över Lekåsa i samband med Nossebro marknad

Dialog med elever på Jonslunds skola



Jonslunds skola

En översiktsplan har stor påverkan på barns livsmiljöer eftersom planen skapar förutsättningar för strukturer som kan komma att gälla för en lång tid framåt. Barns rättigheter är därför viktigt att beakta i samhällsplaneringen. Lokaliseringen av och sambanden mellan olika platser som barn och unga använder kan vara avgörande för hur de kan använda sin närmiljö.

För att närmare kunna belysa konsekvenser och påverkan på barn och unga inom och i närheten av FÖP-området genomfördes den 7 december 2023 en dialog och kartstudie med elever på Jonslunds skola. Ett annat viktigt syfte med dialogen var att få med sig ett bättre planeringsunderlag in i arbetet med planen, från barnens perspektiv.

Dialogen inleddes med en introduktion om samhällsbyggnadsprocessen för att förklara för barn kan påverka planförslaget och vilka rättigheter de har i enlighet med barnkonventionen. Vidare informerades om syftet med dialogen. Efter sammanställning av resultatet från dialogen så har en återkoppling skett med skolan och berörda eleverna genom att en sammanställning av den information som framkom skickades över.

Totalt medverkade 18 elever från årskurs 5.

Hur barn och unga rör sig inom planområdet och vilka målpunkter som är betydelsefulla för dem är viktig information att ta med sig i det fortsatta arbetet med planen.



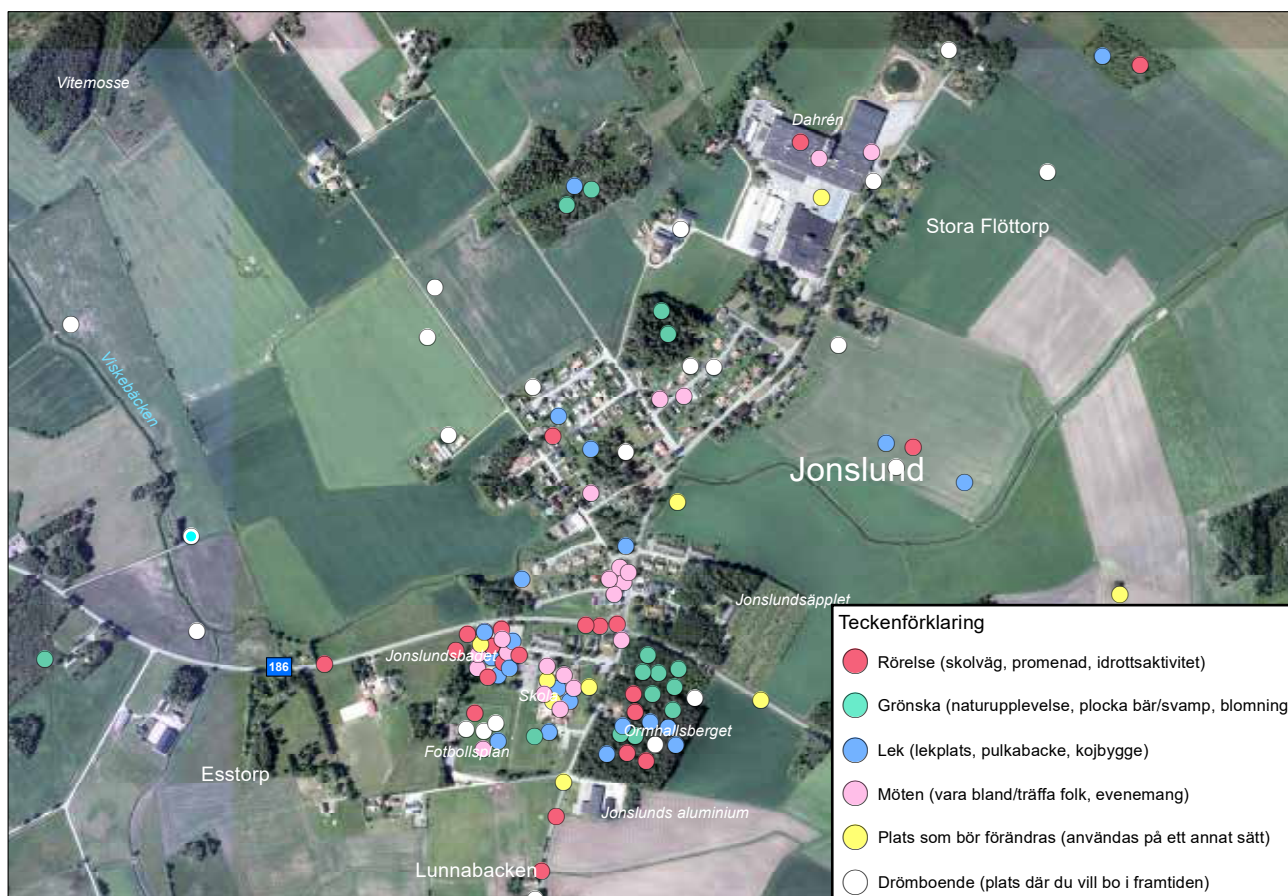
Arbete pågår i klass 5 på Jonslunds skola

Sammanställning Jonslund

Generellt viktiga målpunkter för de tillfrågade eleverna är deras hem och skola, centrumområdet med affär och park vid Bergsvägen, Jonslundsbadet, DahrenGymmet, fotbollsplanen, isrinken Jonashov samt andra fritids- och aktivitetsytor i anslutning till skolområdet. Även skogsområdet Ormhallsberget, öster om skolan, lyfts fram i dialogen då det används flitigt av barnen, skolan och förskolan. Skogsområdet används bland annat vid idrottslektioner, för promenad med familjen eller för lek så som att bygga koja. Ytterligare två mindre grönområden lyfts fram, båda intill Sälgvägen, där aktiviteter kopplade till naturupplevelser och lek (pulka) noterats.

Det som eleverna lyfter som en plats eller stråk som bör förändras och utvecklas till något bättre i Jonslund är skolan med tillhörande skolområde, trafiksäkerheten på vägarna samt önskan om en cykelväg längs med väg 186 och Ekvägen som går genom Jonslund.

För en sammanställning av elevernas markeringar på kartan över Jonslund, se nedan.



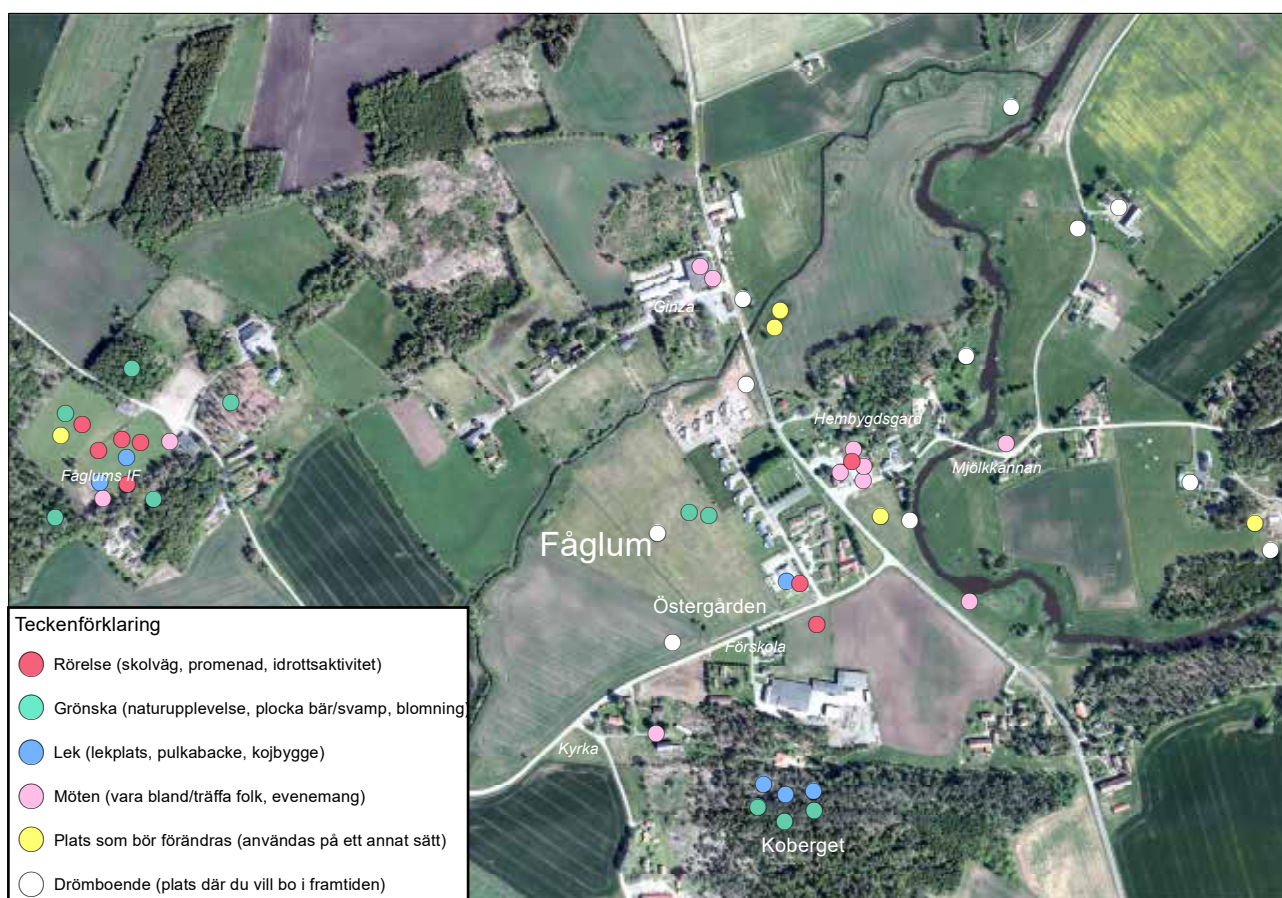
Sammanställning över de markeringar som eleverna gjorde på sina kartor över Jonslund

Sammanställning Fåglum

I Fåglum är de viktigaste målpunkterna för de tillfrågade eleverna deras hem, fotbollsplanerna, utegymmet och lekplatsen vid Fåglum IF:s idrottsplats Holmavallen, Ginzabutiken och centrumområdet med affär. Även den lilla parken vid den stora mjölkkanan och ett område vid Nossans strand pekas ut som mötesplatser. Koberget är ett naturområde som lyfts för lek och naturupplevelser, även skogsområdena i anslutning till idrottsplatsen pekas ut som områden för naturupplevelser.

Vad gäller platser som bör förändras eller användas på ett annat sätt pekas bland annat isbanan Godehov ut.

För en sammanställning av elevernas markeringar på kartan över Fåglum, se nedan.

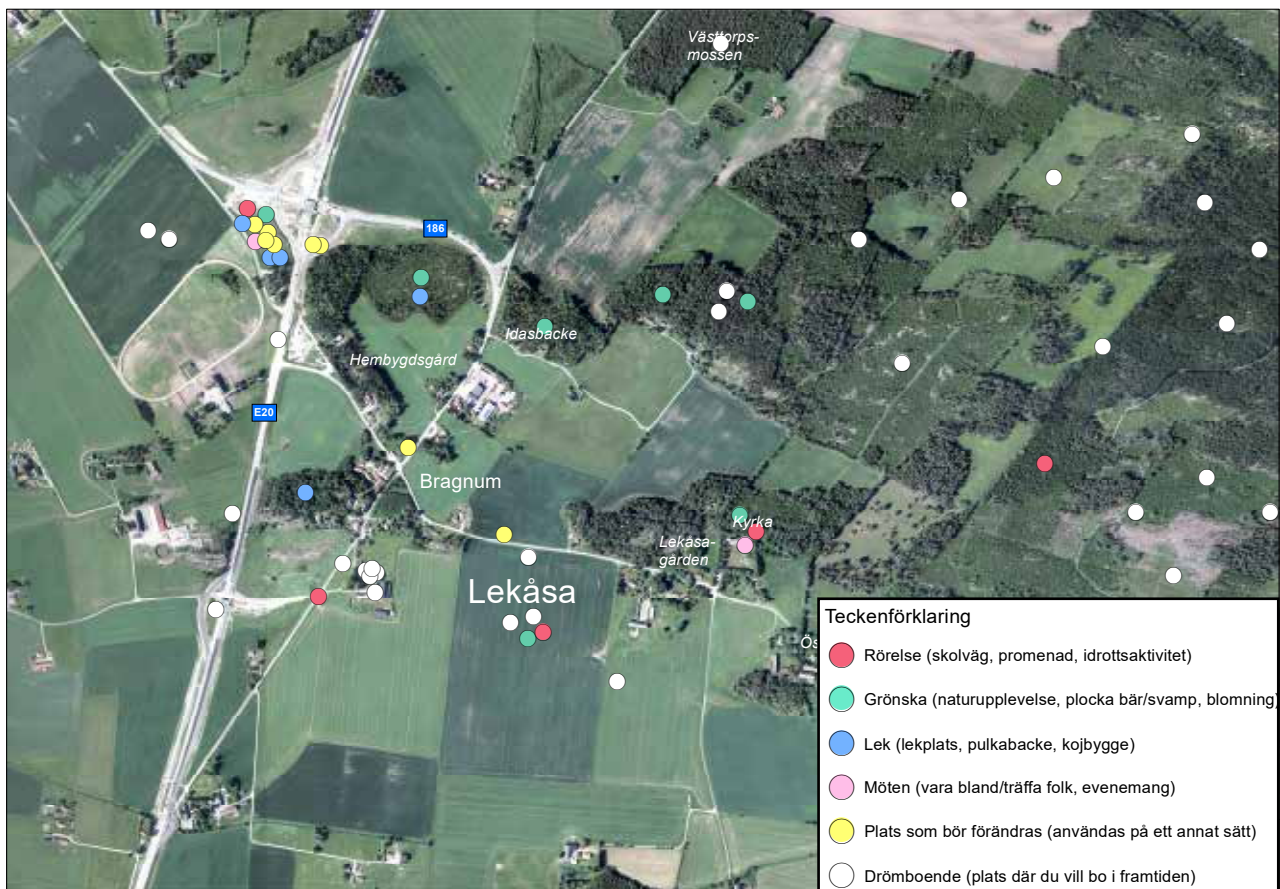


Sammanställning över de markeringar som eleverna gjorde på sina kartor över Fåglum.

Sammanställning Lekåsa

Lekåsamotet med tillhörande pendelparkering vid E20 ges störst uppmärksamhet på elevernas kartor över Lekåsa. Motet anses behöva förändras till det bättre; avfarten mot Lekåsa söderifrån upplevs inte som trafiksäkra och önskemål finns om affärer i anslutning till pendelparkeringen, exempelvis McDonalds. Kyrkan är en mötesplats i byn och i kringliggande skogar finns värden kopplade till naturupplevelser. En annan viktig målpunkt som ligger utanför kartan och tänkt planområde, men som har koppling till Lekåsa, är Jämnesjöns badplats. En önskan framkom om ett inomhusbad i Lekåsa.

För en sammanställning av elevernas markeringar på kartan över Lekåsa, se nedan.



Sammanställning över de markeringar som eleverna gjorde på sina kartor över Lekåsa.

Dialog med näringslivet

Riktad dialog med det största företaget i respektive by genomfördes av represntanter för Essunga kommun i maj 2024.

Dahréns i Jonslund

Vad i Jonslund/omgivningarna påverkar företaget positivt?
Närheten till E20, billiga bostäder. Ny skola.

Vad i Jonslund/omgivningarna påverkar företaget negativt?
Infrastrukturen är ett stort problem. Det är bara en tidsfråga innan det sker en olycka. Dahrén vill att all den tunga trafiken ska ledas bort från Jonslund.

Hur påverkar företaget Jonslund/omgivningarna?
Medför tung trafik dagligen i samhället som är mindre bra. Stor arbetsgivare som utvecklar orten.

Hur kan Jonslund utvecklas till det bättre?
En ny väg för den tunga trafiken långsiktigt alternativt att man bättrar väg 2506 som går norrut, det blir en längre sträcka men det går en väg redan där. Kanske är ett lättare alternativ att få igenom.

Vilka behov har företaget i en sådan utveckling?
Dahrén klarar sig på den ytan som dem har och äger. De ser positivt till fler bostäder och service.

Dahrén nämnde att bygga bostäder norr om verksamheten kanske inte är helt lämpligt.

Boende i Jonslund har lyft möjligheten att använda "överskottsvärme" från Daréns till uppvärmning av badet eller bostäder. Är det en realistisk idé utifrån ert perspektiv?

För badet isåfall. Frågan har inte lyfts och undersökts särskilt mycket.



Dahréns fabrik i Jonslund.

Ginza i Fåglum

Vad i Fåglum/omgivningarna påverkar företaget positivt?

De boende och engagemanget. Etablerade sig här pga. är ifrån Fåglum.

Vad i Fåglum /omgivningarna påverkar företaget negativt?

Infrastrukturen men det har gått att hantera samt VA som man även det själv fått hantera.

Service och infrastruktur har Ginza fått bidra med själva som t ex förskolan och idrottsplatser, bostäder.

Hur påverkar företaget Fåglum/omgivningarna?

Drivande av skötsel/införandet av VA, idrottsplats, bouleplatser, renovering av nedgångna fastigheter. Bostäder, byggt en skola.

Hur kan Fåglum utvecklas till det bättre?

Gång och cykelvägar och bättre belysning. Mer driv från kommunen att vilja utveckla Fåglum.

Vilka behov har företaget i en sådan utveckling?

Letar efter en köpare av verksamheten, har inga planer på att bygga ut verksamheten.

Miljöpress i Lekåsa

Trafiksäkerheten

- Folk följer inte 50-skytningen, kör 120 emellanåt i samhället.
- Horribelt dåliga avfarter på E20.
- På andra motorvägar med liknande förhållanden, finns varnings skyltar, det borde man göra här också.
- Ha en gångväg längs den nya sträckningen av vägen i samhället.
- Vill ha en "busskarusell" i Lekåsa, för att bättra säkerheten och ett bättre flöde.

Företagets ytanspråk

- Inget behov

Övriga medskick

- Mot stadsplanering ute i Lekåsa (personlig åsikt)
- Det finns flertal ödehus, nyttja dem
- Det som är bra med Lekåsa är att det är centralt till allt med närhet till E20 och att det ändå är landsbygd.
- Vill inte ha industri intill E20, tror inte det är helt lämpligt. Landsbygden ska värnas.

Dialog med föreningar

En dialog med föreningslivet genomfördes den 3 juni där samtliga aktiva föreningar i kommunen bjudits in.

På mötet deltog representanter från Essunga kommun, både tjänsteperson och politiker. Två föreningar deltog på mötet via varsin representant, IK Elmer samt ICA-föreningen.

Sammanställning

- Önskemål om förbättrade gång- och cykelförbindelser mellan orterna i kommunen
- Önskemål om elljusspår i Jonslund
- Folk är engagerade och föreningslivet aktivt
- Badet är en viktig mötesplats, inte bara för de som bor i Jonslund
- Förslag om en gemensam föreningslokal för flera föreningar som kan samverka och dela på utgifter
- Förslag om att "flytta" fotbollsplanen (7-manna) som försvinner då ny skola byggs, till platsen för den gamla skolan
- Önskemål om rekommendationer kring avstånd mellan hästar och bostäder
- Förslag på utveckling av park i centrum med mötesplatser, grillplatser med mera
- Förslag om att utveckla skogsområdet i nordväst med gamla pulka-backen. Utmanande cykling (pumptrack).



Essunga kommun