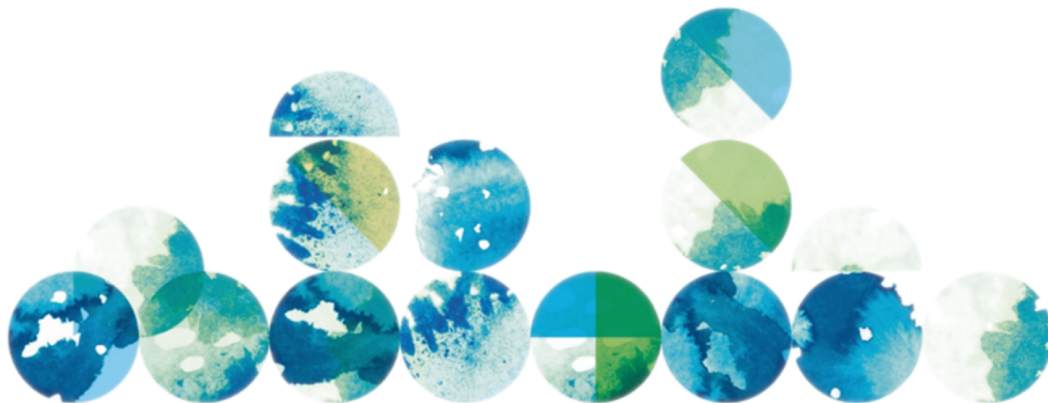


30 September 2024 - 31 Oktober 2024  
Portföljrapport

# Alingsås kommun - Likviditetsförvaltning



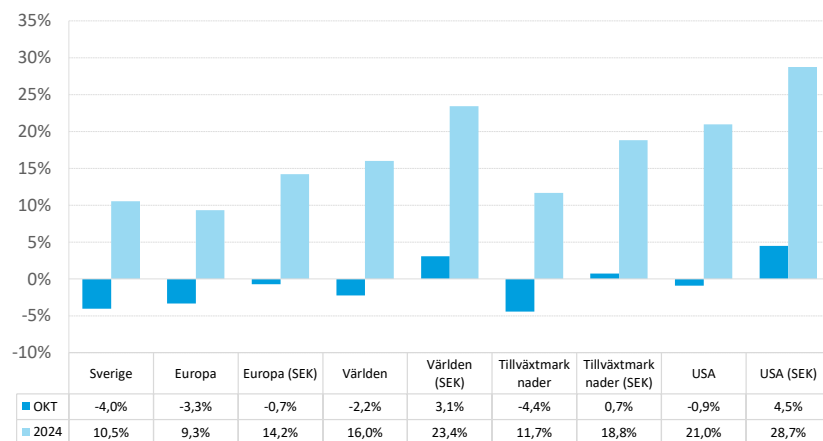
## Marknadskommentar oktober 2024

Under oktober har räntorna stigit, vilket delvis reflekterar en ökad sannolikhet för att Trump ska vinna valet. Uppgången har således varit störst i USA där Trumps politik väntas bidra till en högre inflation och en större ökning av statsskulden. Dessutom har den geopolitiska oron minskat efter att Israel besvarat Irans attack, vilket också bidragit till ett tryck uppåt på räntorna. Ränteuppgången har bidragit till att dollarn stärkts, vilket fått kronan att försvagas. Kronan har även försvagats mot euron i spåren av en högre preliminär europeisk inflationstakt som kan få ECB att gå långsammare fram med räntesänkningar.

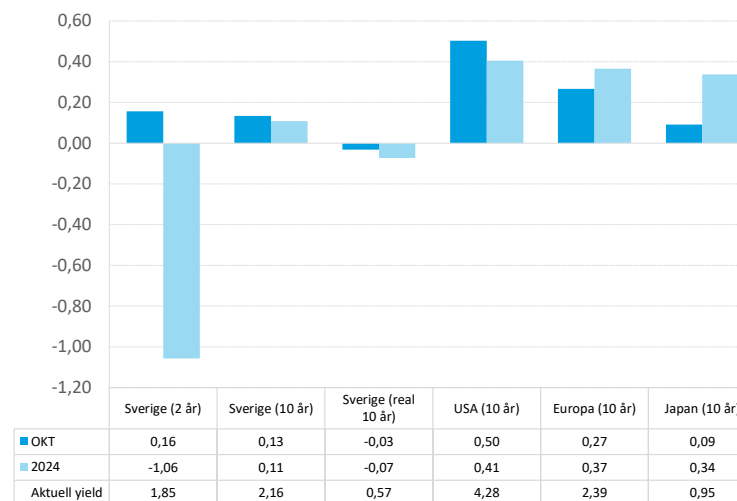
Många bolag har rapporterat sina resultat för Q3 och utfallet liknar det för Q2 där framförallt amerikanska rapporter har varit bra. Ca 77% av de amerikanska bolagen som rapporterat har slagit vinstestimen, i linje med historiskt snitt för S&P 500. Techbolagen har levererat starka rapporter men det räcker inte för att marknaden ska ta emot dem bra. Bankrapporterna har också varit starka, både internationellt och i Sverige. Även om räntenetton minskat något så har bankernas resultat hållits uppe av låga kreditförluster och starka provisionsnetton.

Volatiliteten på den svenska aktiemarknaden (OMX 1Y) ökade från 14,4% till 15,5%. Sett till den amerikanska börsen (SPX 1Y) ökade volatiliteten från 16,2% till 17,1%, medan den europeiska börsens (SX5E 1Y) volatilitet ökade från 15,4% till 15,9%. Vid månadsskiftet var den 5-åriga svenska break-even inflationen 1,21%.

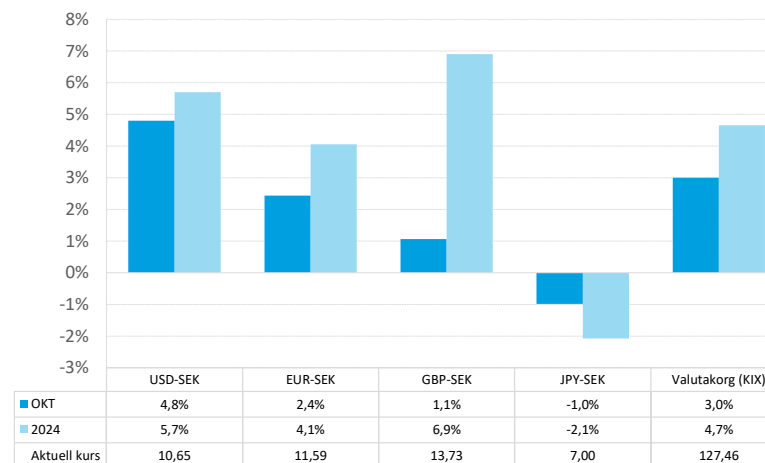
## Aktiemarknadsutveckling



## Räntemarknadsutveckling



## Valutautveckling



## Tillgångsöversikt 2024-10-31

Tillgångar	Vikt (%)	Marknadsvärde SEK	Nom.belopp Antal andelar	Avkastning mån (%)	Duration
<b>RÄNTOR</b>					
<b>Nominella räntor</b>					
Allianz Global FRN Plus WR H2-SEK	7,8	16 645 965	1 572,7	0,56	0,1
Candriam Bonds FRN C SEK HDG	4,9	10 517 013	65 310,9	0,34	0,2
Handelsbanken Företagsobligationsfond A1	2,4	5 066 699	36 221,8	-0,11	2,4
Handelsbanken Korträntefond SEK	14,2	30 223 273	266 519,2	0,16	0,7
JPM Global Short Duration Corporate Bond Sustainable I (acc) SEK Hedged	4,3	9 107 100	8 505,5	-0,80	2,9
Simplicity Likviditet	14,0	29 751 851	240 477,3	0,36	0,2
Storebrand FRN Företagsobligation A SEK	8,0	17 058 858	134 070,6	0,37	0,1
Storebrand Global Short Corporate Bond A SEK	3,9	8 292 473	79 074,2	-0,53	1,7
Storebrand Kortränta A SEK	14,2	30 313 439	237 052,3	0,25	0,3
Swedbank Robur Obligation A	4,2	8 947 407	657 414,2	-0,58	3,8
UBAM Dynamic US Dollar Bond HSEK I+	13,8	29 353 523	27 657,5	0,42	0,1
Öhman Global Investment Grade A SEK	6,0	12 672 242	120 906,8	-0,50	2,2
Öhman Investment Grade A	2,3	4 909 600	39 267,4	-0,22	2,4
<b>Nominella räntor totalt</b>	<b>100,0</b>	<b>212 859 442</b>		<b>0,14</b>	<b>0,8</b>
<b>RÄNTOR totalt</b>	<b>100,0</b>	<b>212 859 442</b>		<b>0,14</b>	<b>0,8</b>
<b>LIKVIDITET</b>					
Kassa SEK 598904	0,0	46 554	46 553,7		0,0
<b>LIKVIDITET totalt</b>	<b>0,0</b>	<b>46 554</b>			<b>0,0</b>
<b>TOTALPORTFÖLJ</b>	<b>100,0</b>	<b>212 905 996</b>		<b>0,14</b>	<b>0,8</b>



**Policyavstämning 2024-10-31****Duration**

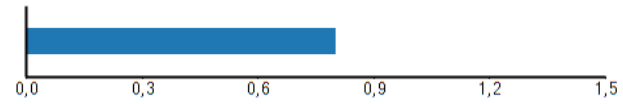
Räntebärande tillgångar

**Duration****0,8****Min**

0,0

**Normal****Max**

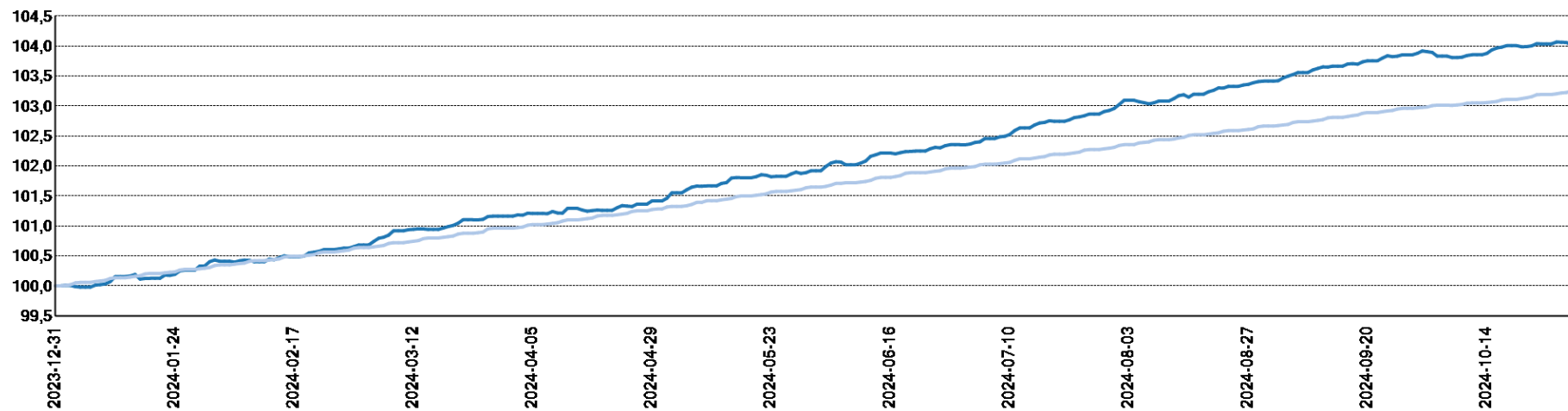
1,5



## Tillgångsutveckling jämfört med index

Tillgångar	Index	Hittills i månaden		Hittills i år	
		Avkastning	Index	Avkastning	Index
Räntor	OMRX T-Bill	0,14	0,27	4,03	3,25
<b>Totalportfölj</b>	<b>100% räntor</b>	<b>0,14</b>	<b>0,27</b>	<b>4,02</b>	<b>3,25</b>

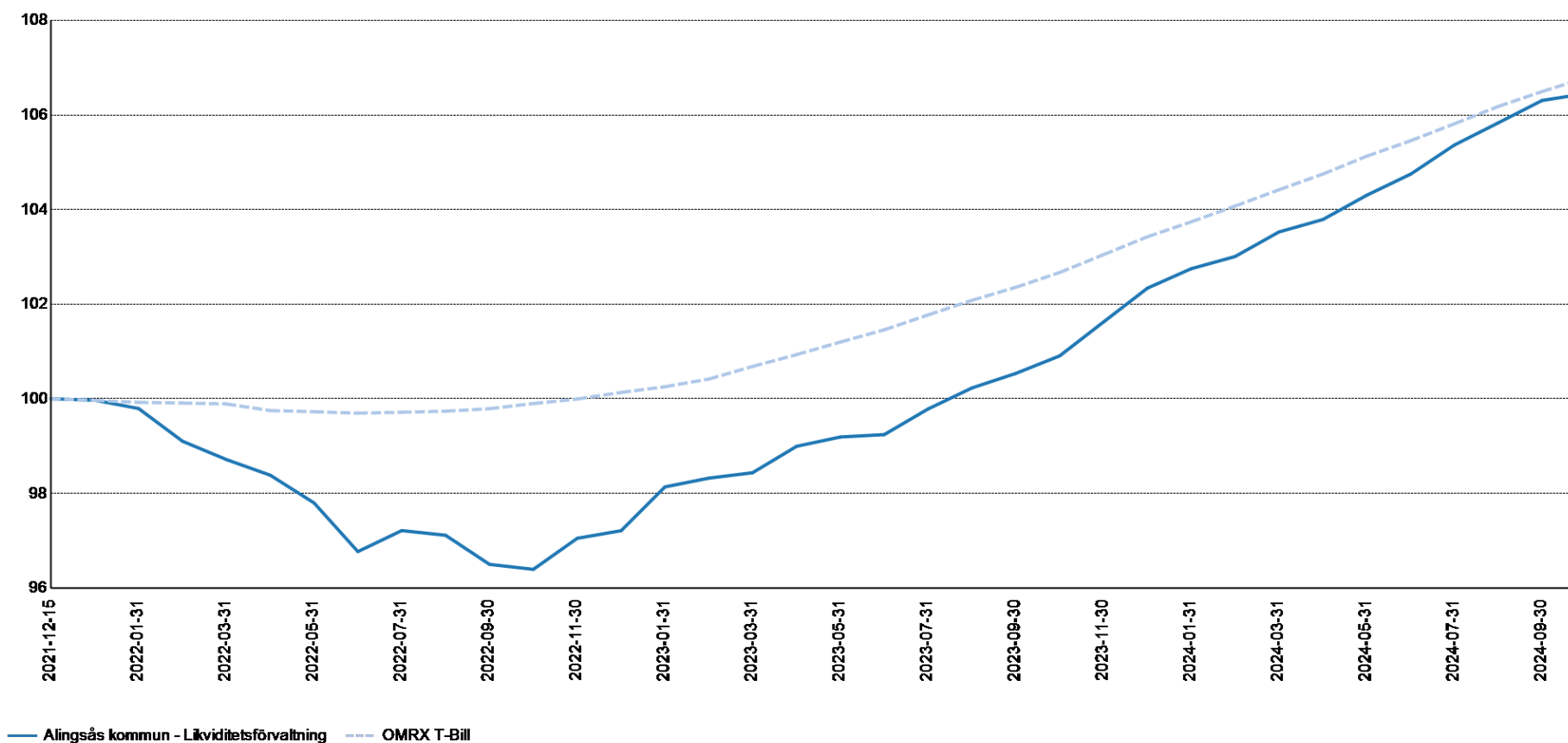
## Totalportfölj, sedan 2023-12-31



Portfölj: heldragen linje. Index: streckad linje



## Tillgångsutveckling jämfört med mål

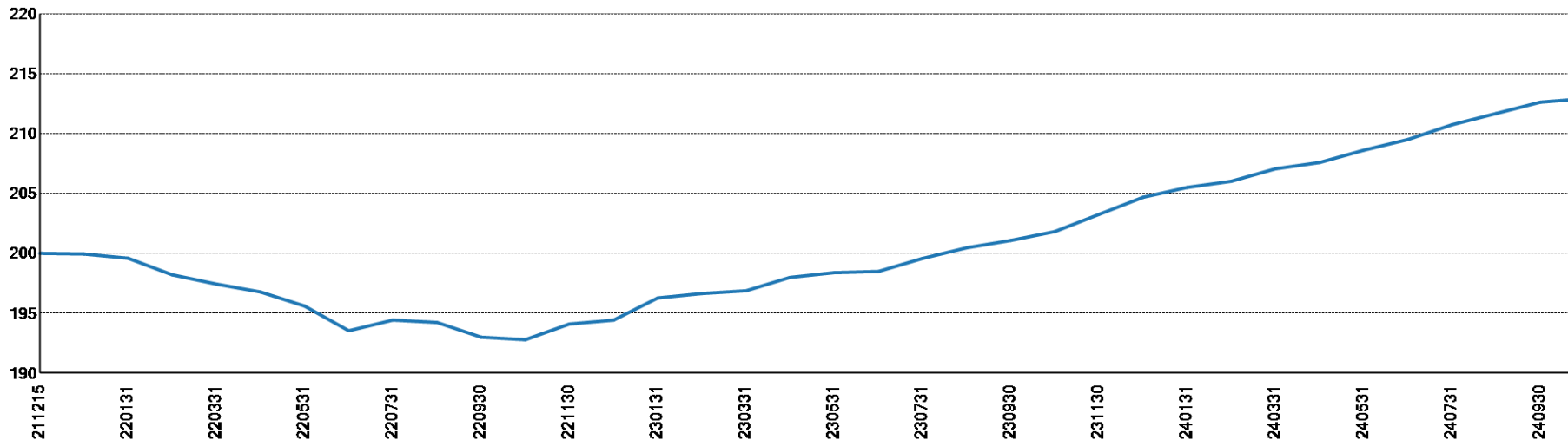


	Hittills i år	Sedan målstart	Senaste 1 år	Senaste 2 år
Alingsås kommun - Likviditetsförvaltning	4,02	6,45	5,48	10,44
OMRX T-Bill	3,25	6,79	4,00	6,89
Skillnad	0,77	-0,33	1,48	3,54

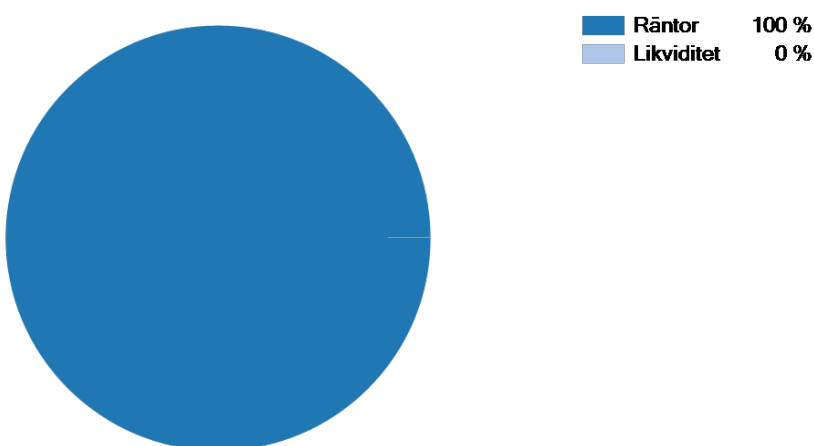
För perioder längre än 12 månader redovisas total ackumulerad avkastning under perioden. Vid reallt avkastningsmål, är avkastningen uttryckt i nominella termer.



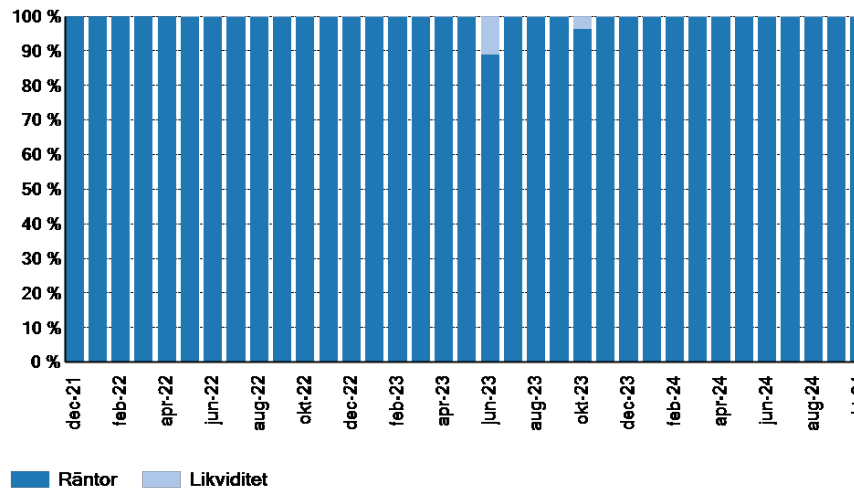
### Portföljvärde, MSEK



### Tillgångsfördelning



### Tillgångsfördelning Senaste 36 mån



## Räntetillgångar - översikt 2024-10-31

## Räntekategorier

Kortränta

Andel %

47,4

FRN

29,6

Utländska företagsobligationer

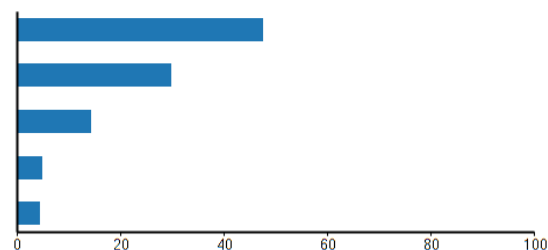
14,1

Svenska företagsobligationer

4,7

Obligationer

4,2



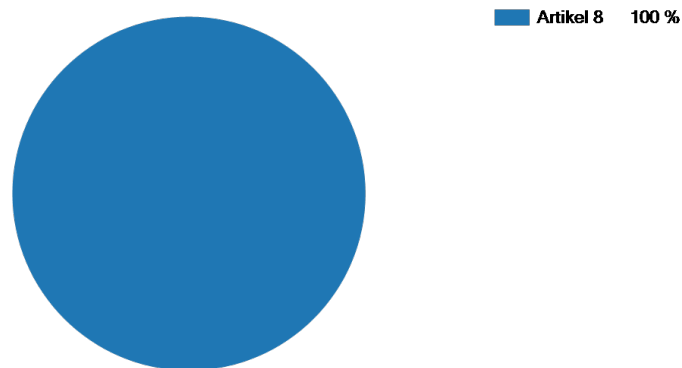
Innehav	ISIN	Kategori	Vikt (%)	Marknadsvärde (SEK)	Antal andelar	Duration	Kreditrating
Allianz Global FRN Plus WR H2-SEK	LU2705064454	FRN	7,82	16 645 965	1 572,69	0,1	A / A2
Candriam Bonds FRN C SEK HDG	LU2512025599	Kortränta	4,94	10 517 013	65 310,89	0,2	A- / A3
Handelsbanken Företagsobligationsfond A1	SE0005993128	Svenska företagsobligationer	2,38	5 066 699	36 221,75	2,4	BBB / Baa2
Handelsbanken Korträntefond SEK	SE0000356305	Kortränta	14,20	30 223 273	266 519,16	0,7	A+ / A1
JPM Global Short Duration Corporate Bond Sustainable I (acc) SEK Hedged	LU2634488808	Utländska företagsobligationer	4,28	9 107 100	8 505,51	2,9	BBB+ / Baa1
Simplicity Likviditet	SE0001827692	Kortränta	13,98	29 751 851	240 477,30	0,2	A- / A3
Storebrand FRN Företagsobligation A SEK	SE0004807097	FRN	8,01	17 058 858	134 070,57	0,1	A- / A3
Storebrand Global Short Corporate Bond A SEK	SE0020844801	Utländska företagsobligationer	3,90	8 292 473	79 074,21	1,7	BBB+ / Baa1
Storebrand Kortränta A SEK	SE0000522500	Kortränta	14,24	30 313 439	237 052,28	0,3	AA / Aa2
Swedbank Robur Obligation A	SE0000602260	Obligationer	4,20	8 947 407	657 414,17	3,8	AA+ / Aa1
UBAM Dynamic US Dollar Bond HSEK I+	LU2683222991	FRN	13,79	29 353 523	27 657,46	0,1	A / A2
Öhman Global Investment Grade A SEK	SE0020053403	Utländska företagsobligationer	5,95	12 672 242	120 906,80	2,2	BBB+ / Baa1
Öhman Investment Grade A	SE0004391738	Svenska företagsobligationer	2,31	4 909 600	39 267,38	2,4	BBB+ / Baa1
			<b>100,00</b>	<b>212 859 442</b>		<b>0,8</b>	



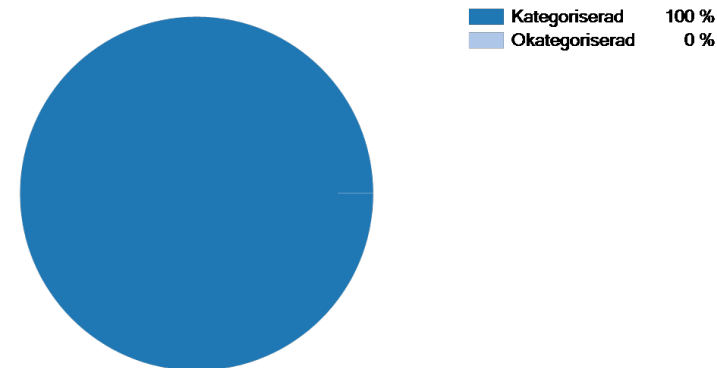


## SFDR - översikt 2024-10-31

## Kategorifördelning (6/8/9)



## Portföljandel med SFDR-kategorisering



Innehav	ISIN	Hållbarhetskategori	Vikt (%)	Marknadsvärde (SEK)
Allianz Global FRN Plus WR H2-SEK	LU2705064454	Artikel 8	7,82	16 645 965
Candriam Bonds FRN C SEK HDG	LU2512025599	Artikel 8	4,94	10 517 013
Handelsbanken Företagsobligationsfond A1	SE0005993128	Artikel 8	2,38	5 066 699
Handelsbanken Korräntefond SEK	SE0000356305	Artikel 8	14,20	30 223 273
JPM Global Short Duration Corporate Bond Sustainable I (acc) SEK Hedged	LU2634488808	Artikel 8	4,28	9 107 100
Simplicity Likviditet	SE0001827692	Artikel 8	13,98	29 751 851
Storebrand FRN Företagsobligation A SEK	SE0004807097	Artikel 8	8,01	17 058 858
Storebrand Global Short Corporate Bond A SEK	SE0020844801	Artikel 8	3,90	8 292 473
Storebrand Korränta A SEK	SE0000522500	Artikel 8	14,24	30 313 439
Swedbank Robur Obligation A	SE0000602260	Artikel 8	4,20	8 947 407
UBAM Dynamic US Dollar Bond HSEK I+	LU2683222991	Artikel 8	13,79	29 353 523
Öhman Global Investment Grade A SEK	SE0020053403	Artikel 8	5,95	12 672 242
Öhman Investment Grade A	SE0004391738	Artikel 8	2,31	4 909 600
			<b>100,0</b>	<b>212 859 442</b>

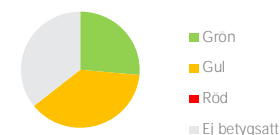


## Hållbarhetsanalys - 2024-10-31

## Söderberg &amp; Partners hållbarhetsbetyg

Söderberg & Partners hållbarhetsbetyg baseras på två faktorer: Positivt urval och Ansvarsfullt ägande. Varje fond får poäng och delbetyg i respektive faktor. Poängen vägs sedan samman till ett slutbetyg. Samtliga betyg sätts utifrån Söderberg & Partners Trafikljussystem, där en fond kan få rött, gult eller grönt hållbarhetsbetyg. Ett högt betyg i både Positivt urval och Ansvarsfullt ägande krävs för att en fond ska få ett grönt betyg i hållbarhet.

Fördelning av innehav



## Andel av innehav som bidrar till minskade koldioxidutsläpp


Innehav	Betyg	Andel av innehav som bidrar till minskade koldioxidutsläpp	
		Fond	Fondkategorisnitt
Allianz Global FRN Plus WR H2-SEK		0,0%	0,0%
Candriam Bonds FRN C SEK HDG	🍃	7,7%	3,0%
Handelsbanken Företagsobligationsfond A1	🍃	16,7%	10,7%
Handelsbanken Korträntefond SEK	🍃	8,7%	6,0%
JPM Global Short Duration Corporate Bond Sustainable I (acc) SEK Hedged		0,0%	0,0%
Simplicity Likviditet	🍃	12,8%	6,0%
Storebrand FRN Företagsobligation A SEK	🍃	13,3%	10,7%
Storebrand Global Short Corporate Bond A SEK		0,0%	0,0%
Storebrand Kortränta A SEK	🍃	0,0%	6,0%
Swedbank Robur Obligation A	🍃	0,6%	3,7%
UBAM Dynamic US Dollar Bond HSEK I+		0,0%	0,0%
Öhman Global Investment Grade A SEK		0,0%	0,0%
Öhman Investment Grade A	🍃	12,6%	10,7%



## ESG Pillar Score &amp; Morningstar Sustainability Score

ESG Pillar Score separerar en fonds Sustainability Score i fyra pelare ("pillars"), en för miljörisk, social risk, bolagsstyrningsrisk och ospecificerad risk. Dessa mått utgör ett tillförlitligt och objektivt sätt att bedöma och förstå komponenterna i en fonds totala ESG-risk utifrån det traditionella ESG-ramverket. Tillsammans med Sustainability Score möjliggör de en av en jämförelse av fonders hållbarhetsrisker, samt en djupare förståelse för ESG-risksammansättningen i enskilda fonder.

Morningstar Sustainability Rating baseras på en portföljs Sustainability Score, som representerar den värdeviktade ESG-risken för dess innehav. Morningstar Sustainability Rating är avsett att mäta hur väl de emitterande bolagen eller länderna för värdepapperen i en fonds portfölj hanterar sina finansiellt väsentliga miljö-, sociala och bolagsstyrningsrisker, eller ESG-risker, i förhållande till fondens jämförbara Morningstar Global Category. Morningstar tilldelar en Sustainability Rating genom att kombinera en portföljs Corporate Sustainability Rating och Sovereign Sustainability Rating proportionellt mot den relativa vikten av långa positioner i värdepapper från bolag respektive stater. En lägre rating är bättre då det innebär att de underliggande bolagen har en lägre hållbarhetsrisk. Morningstar Sustainability Rating kan även jämföras med det globala genomsnittet för kategorin.

Innehav	 Miljö	 Socialt ansvar	 Ägarstyrning	 Ej allokerad	 Morningstar Sustainability Score	Kategorisnitt
Allianz Global FRN Plus WR H2-SEK	2,7	9,6	6,8	0,8	20,8	21,3
Candriam Bonds FRN C SEK HDG	2,3	9,9	7,4		20,0	18,6
Handelsbanken Företagsobligationsfond A1	3,5	6,6	5,4	2,5	18,2	18,6
Handelsbanken Korträntefond SEK	2,2	5,5	5,0	4,1	17,7	18,6
JPM Global Short Duration Corporate Bond Sustainable I (acc) SEK Hedged	2,6	8,3	6,1	2,1	19,8	20,4
Simplicity Likviditet	3,2	6,2	4,8	4,3	19,3	18,6
Storebrand FRN Företagsobligation A SEK	1,6	6,2	6,0	3,4	17,4	18,6
Storebrand Global Short Corporate Bond A SEK	2,2	9,5	6,9	1,1	20,3	21,3
Storebrand Kortränta A SEK	0,8	4,9	4,5	6,9	17,6	18,6
Swedbank Robur Obligation A	0,5	4,6	5,7	5,7	16,9	18,6
UBAM Dynamic US Dollar Bond HSEK I+	2,3	10,0	7,4	1,2	21,9	22,0
Öhman Global Investment Grade A SEK	4,0	10,2	6,4		21,1	20,4
Öhman Investment Grade A	3,1	7,0	6,4	1,6	18,3	18,6



## Påverkansmätt

### Koldioxidintensitet

Koldioxidintensitet mäts som ett portföljbolags totala utsläpp av koldioxidekvivalenter i förhållande till portföljbolagets intäkter och visar hur koldioxideffektiva fondens underliggande bolag är. Det är detta mått som rekommenderas av Fondbolagens Förening när det kommer till att redovisa en fonds koldioxidutsläpp. Koldioxidintensiteten baseras på data från Morningstar och beskriver de underliggande bolagens utsläpp av koldioxidekvivalenter inom Scope 1 och 2. Måttet redovisas i tCO<sub>2</sub>e/m€.

### Jämställda styrelser

Det värdeviktade genomsnittet av kvinnliga styrelseledamöter som sitter i styrelsen för de bolag som ingår i fonden.

Innehav	Koldioxidintensitet	Mångfald i styrelser
Allianz Global FRN Plus WR H2-SEK	65,4	37,8%
Candriam Bonds FRN C SEK HDG	71,0	41,6%
Handelsbanken Företagsobligationsfond A1	50,1	40,3%
Handelsbanken Korträntefond SEK	21,2	41,1%
JPM Global Short Duration Corporate Bond Sustainable I (acc) SEK Hedged	60,6	39,1%
Simplicity Likviditet	34,1	39,5%
Storebrand FRN Företagsobligation A SEK	10,3	39,4%
Storebrand Global Short Corporate Bond A SEK	24,9	39,7%
Storebrand Kortränta A SEK	5,1	42,2%
Swedbank Robur Obligation A	0,8	42,7%
UBAM Dynamic US Dollar Bond HSEK I+	94,9	37,6%
Öhman Global Investment Grade A SEK	124,0	38,0%
Öhman Investment Grade A	56,8	40,8%



## Transaktioner

DATUM	INNEHAV	BESKRIVNING	ANTAL ANDELAR	KURS	BELOPP	VALUTA	BELOPP (SEK)
Ingående saldo							212 612 664,65
2024-10-31		Kap kredit ränta			29,42	SEK	29,42
Utgående saldo							212 905 995,93



## Läsanvisningar

### Allokering – Andel (%)

Anger innehavets vikt i portföljen. Min, normal och max anger de eventuella limiter som portföljen har att förhålla sig till.

### Avkastningsberäkning

Avkastning beräknas baserat på förändring i marknadsvärde under aktuell period, med hänsyn tagen till eventuella transaktioner. Beräkningen avser avkastning i portföljens valuta. Avkastningsberäkningar avser netto, d.v.s. efter avdrag för kostnader (ärvoden, transaktionskostnader etc.). De nyckeltal som redovisas är också beräknade utifrån nettoavkastningen.

### Avkastning sedan start

Avkastning sedan start avser antingen ackumulerad avkastning, eller annualiserad avkastning, d.v.s. geometrisk medelavkastning; det framgår av respektive rapportblad vilket som visas.

### Avkastning – index

Effektiv avkastning för det jämförelseindex som används från och med periodens början till och med periodens slut (inklusive ränta på ränta). Vilket index som använts anges nere till höger på respektive rapport sida. På mandatnivå jämförs normalt innehavets avkastning mot det specifika index som förvaltaren angett. På tillgångslagsnivå används ett mer generellt index för respektive tillgångslagsnivå vilket ibland är viktad av flera olika index. På totalnivå används ofta ett sammanviktad index som representerar normalportföljen.

### Avkastning – portfölj

Effektiv avkastning på en placering från och med periodens början till och med periodens slut (inklusive ränta på ränta).

### Marknadsvärde

Marknadsvärdet vid utgången av angiven tidsperiod.

### Period

Avser den tidsperiod som värden och beräkningar har baserats på. Denna framgår på varje blad högst uppe till höger, samt i varje tabell och diagram.

### Regionexponering

I rapportens början (direkt efter tillgångsoversikten) redovisas portföljens totala geografiska exponering. På sidan Aktietillgångar redovisas enbart aktietillgångarnas geografiska exponering. I de fall vikterna ej summerar till 100% är orsaken att någon andel av portföljens innehav ej varit möjliga att regionbestämma.

### Retroaktiva uppdateringar

Vissa delar av portföljen uppdateras retroaktivt, t.ex. då uppgift om slutkurs inkommer med eftersläpning (vissa Private Equity-fonder rapporterar med upp till tre månaders fördröjning), eller i de fall en transaktion korrigeras i efterhand. I dessa fall uppdateras innehavet, dess aggregat och i relevanta fall även portföljen och portföljspecifika index. En sådan ändring leder till att historiska månadsrapporter blir inaktuella.

### Risk- och nyckeltal för aggregat

Risk- och nyckeltal för aggregat (totala portföljen och totala tillgångsslag) skiljer sig från en enkel sammanvägning av talen på förvaltar nivå. Anledningen går att finna i att risken diversifieras (minskar) när olika förvaltare och deras specifika risker blandas i en gemensam portfölj.

### Transaktionshistorik

Rapporten redovisar samtliga transaktioner med affärsdatum under rapportperioden.

### Värdering

Metoden för värdering av en tillgång beror av hur mycket information beräkningssystemet har tillgång till:

Marknadsnoterade instrument där beräkningssystemet har tillgång till exakt antal andelar och egen tillgång till kursinformation värderas baserat på faktiskt innehav och senast kända kurs. Exempel: aktiefonder, räntefonder.

Instrument där beräkningssystemet ej har tillgång till exakt antal andelar och/eller egen kursinformation värderas baserat på den information kunden levererar. Exempel: fastigheter, kassor, derivat, onoterade aktier.

N.a. anges i de fall innehavet inte ägdes vid aktuell periods början eller slut.

*Som grund till rapporten har källor använts som i god tro bedömts vara tillförlitliga. Söderberg & Partners Wealth Management kan inte garantera riktigheten i denna information eller ta på sig något ansvar för fullständighet.*

*Söderberg & Partners Wealth Management ansvarar inte för direkta eller indirekta skador eller förluster, inklusive men inte begränsat till, förlorad och utebliven vinst, som kan uppkomma till följd av användandet av denna rapport eller dess innehåll.*

