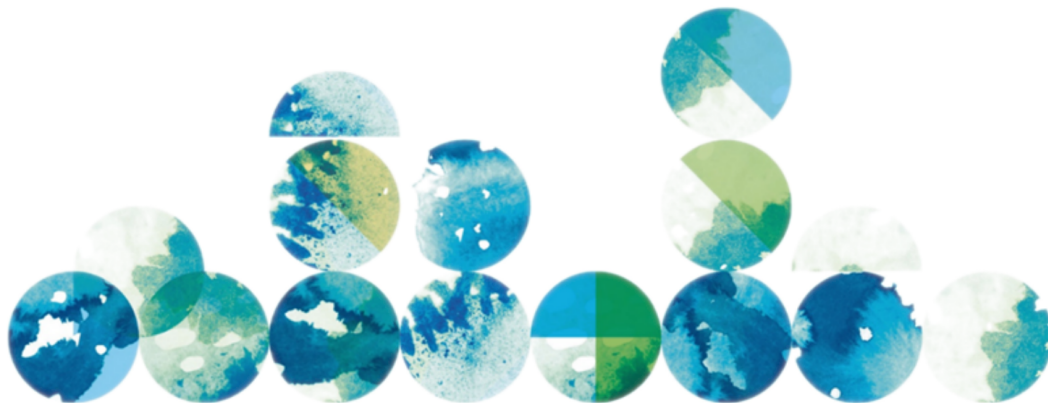


31 December 2023 - 31 Januari 2024
Portföljrapport

Alingsås kommun - Överlikviditetsförvaltning



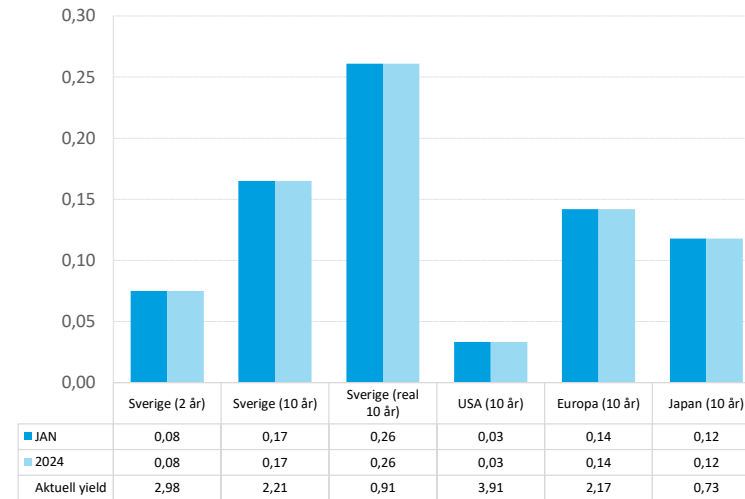
Marknadskommentar januari 2024

Efter ett starkt avslut på 2023 rekylerade börserna i början på året. Riskaptiten har dock förblivit god med VIX kvar på låg nivå. När januari sammanfattas har globala börser utvecklats hyggligt (strax över 0% i dollar räknat). En kronförsvagning gör att den globala utvecklingen är något starkare, ca 4% enligt MSCI AC World. Svenska börserna har utvecklats svagt med en nedgång på nästan 2%.

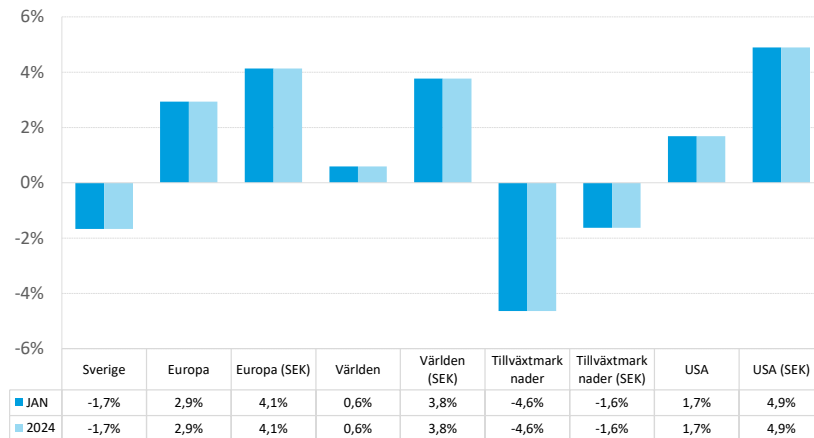
Rapportsäsongen är i gång där knappt 40% av S&P 500 rapporterat. Utav dessa har 80% slagit vinstestimatet och rapporterna har tagits emot något svalt på grund av starka kursuppgångar inför rapporterna. I Sverige har mottagandet varit bättre. Centralbankerna fortsätter att signalera oförändrade räntor i närtid. Riksbanken har öppnat dörren för en sänkning under första halvåret, i linje med marknadens prissättning (juni). Prissättningen på Fed justerades efter det penningpolitiska mötet där Powell antytt att mars inte är huvudspåret för en sänkning. För närvarande räknar marknaden med en första Fed-sänkning i maj.

Volatiliteten på den svenska aktiemarknaden (OMX 1Y) ökade under månaden från 15,6% till 15,8%. Sett till den amerikanska börserna (SPX 1Y) minskade däremot volatiliteten från 15,8% till 15,4%, medan den europeiska börsernas (SX5E 1Y) volatilitet minskade från 15,6% till 14,9%. Vid månadsskiftet var den 5-åriga svenska break-even inflationen 1,22%.

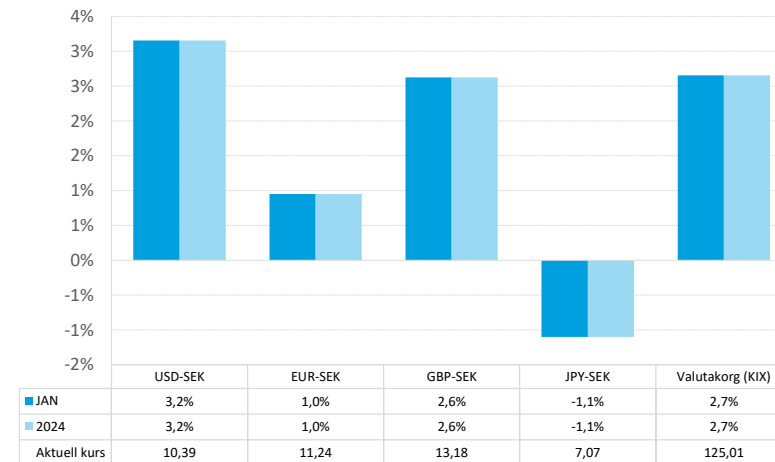
Räntemarknadsutveckling



Aktiemarknadsutveckling



Valutautveckling



Tillgångsöversikt 2024-01-31

| Tillgångar | Vikt (%) | Marknadsvärde SEK | Nom.belopp Antal andelar | Månadsavk. (%) | Duration |
|---|-------------|----------------------|-----------------------------|----------------|------------|
| RÄNTOR | | | | | |
| Nominella räntor | | | | | |
| Allianz Global FRN Plus WR H2-SEK | 3,9 | 16 554 461 | 1 621,8 | 0,33 | 0,1 |
| Candriam Bonds FRN C SEK HDG | 4,3 | 18 232 179 | 116 521,9 | 0,37 | 0,1 |
| Handelsbanken Korträntefond SEK | 7,5 | 32 222 746 | 293 788,7 | 0,31 | 0,7 |
| JPM Global Short Duration Corporate Bond Sustainable I (acc) SEK Hedged | 3,6 | 15 358 237 | 14 757,2 | 0,34 | 2,8 |
| Nordea Bostadsobligationsfond | 1,4 | 5 981 565 | 53 862,8 | -0,06 | 2,3 |
| Simplicity Likviditet | 7,4 | 31 654 445 | 265 825,0 | 0,46 | 0,2 |
| Storebrand FRN Företagsobligation A SEK | 4,0 | 16 899 288 | 139 312,3 | 0,92 | 0,1 |
| Storebrand Global Företagsobligation A | 3,7 | 15 960 575 | 157 508,5 | -0,01 | 4,0 |
| Storebrand Kortränta A SEK | 10,7 | 45 580 039 | 368 040,7 | 0,37 | 0,2 |
| Swedbank Robur Obligation A | 5,6 | 24 132 534 | 1 836 570,3 | -0,38 | 3,8 |
| UBAM Dynamic US Dollar Bond HSEK I+ | 10,8 | 46 171 650 | 45 245,1 | 0,64 | 0,3 |
| Öhman Global Investment Grade A SEK | 4,1 | 17 536 121 | 171 284,6 | 0,10 | 2,0 |
| Öhman Investment Grade A | 0,7 | 3 008 103 | 25 276,1 | 0,19 | 2,5 |
| Nominella räntor totalt | 67,7 | 289 291 943 | | 0,34 | 1,1 |
| RÄNTOR totalt | 67,7 | 289 291 943 | | 0,34 | 1,1 |
| AKTIER | | | | | |
| Svenska aktier | | | | | |
| Cliens Småbolag A | 1,9 | 8 062 125 | 2 596,1 | -1,27 | |
| Lannebo Sverige | 0,7 | 3 170 820 | 51 608,4 | -0,13 | |
| SEB Sverige Indexfond B | 5,8 | 24 852 658 | 138 078,2 | -2,06 | |
| Spiltan Aktiefond Stabil | 1,0 | 4 273 592 | 3 488,4 | -1,40 | |
| Svenska aktier totalt | 9,4 | 40 359 195 | | -1,68 | |
| Utländska aktier | | | | | |
| Barrow Hanley Global ESG Value Eq A USD Acc | 2,0 | 8 523 207 | 7 150,0 | 0,45 | |

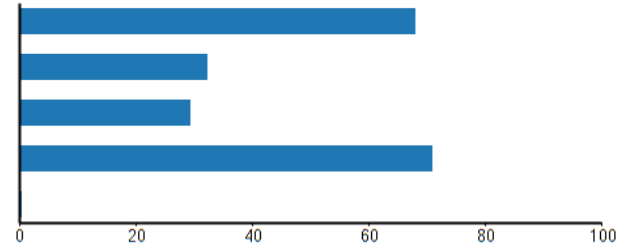


| Tillgångar | Vikt (%) | Marknadsvärde SEK | Nom.belopp Antal andelar | Månadsavk. (%) | Duration |
|--|--------------|----------------------|-----------------------------|----------------|------------|
| C WorldWide Global Equities Ethical 1C Acc | 2,1 | 9 024 471 | 23 413,4 | 4,75 | |
| GS Emerging Markets Eq ESG Base Acc USD | 0,7 | 2 858 254 | 26 827,3 | -0,64 | |
| GS Environmental Impact Eq Bs Usd Ac | 0,9 | 4 055 161 | 32 350,6 | -2,52 | |
| Handelsbanken Amerika Småbolag Tema | 0,7 | 3 116 279 | 2 223,1 | 2,69 | |
| Storebrand Global All Countries A SEK | 11,1 | 47 209 027 | 201 520,7 | 3,45 | |
| Storebrand USA A SEK | 3,5 | 14 911 105 | 29 365,7 | 4,73 | |
| William Blair Global Leaders Sustainability Fd B USD Acc | 1,8 | 7 660 469 | 6 871,5 | 2,22 | |
| Utländska aktier totalt | 22,8 | 97 357 974 | | 2,98 | |
| AKTIER totalt | 32,2 | 137 717 169 | | 1,57 | |
| LIKVIDITET | | | | | |
| Kassa SEK 273995 | 0,0 | 146 289 | 146 288,7 | | 0,0 |
| LIKVIDITET totalt | 0,0 | 146 289 | | | 0,0 |
| TOTALPORTFÖLJ | 100,0 | 427 155 400 | | 0,73 | 1,1 |



Policyavstämning 2024-01-31

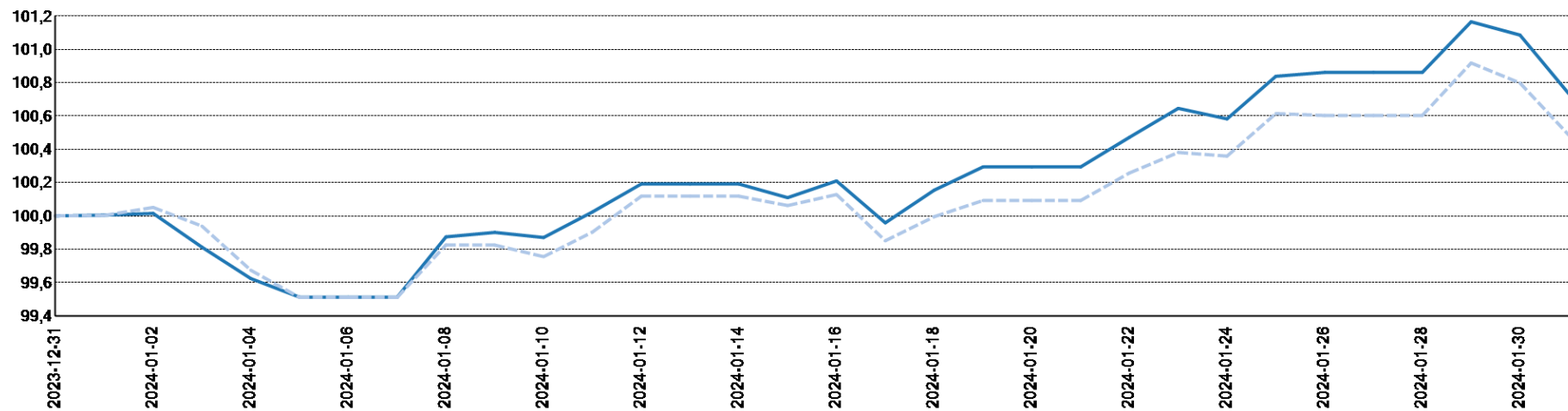
| Allokering (%) | Andel | Min | Normal | Max |
|------------------------|--------------|------------|---------------|------------|
| Räntor | 67,7 | 50,0 | 70,0 | 90,0 |
| Aktier | 32,2 | 10,0 | 30,0 | 35,0 |
| varav Svenska aktier | 29,3 | 0,0 | 30,0 | 50,0 |
| varav Utländska aktier | 70,7 | 50,0 | 70,0 | 100,0 |
| Likviditet | 0,0 | 0,0 | 0,0 | 15,0 |



Tillgångsutveckling jämfört med index

| Tillgångar | Index | Hittills i månaden | | Sedan årets start | |
|----------------------|--|--------------------|-------------|-------------------|-------------|
| | | Avkastning | Index | Avkastning | Index |
| Räntor | 50% OMRX Bond + 50% OMRX T-Bill | 0,34 | -0,05 | 0,34 | -0,05 |
| Svenska aktier | SIX PRX | -1,68 | -1,68 | -1,68 | -1,68 |
| Utländska aktier | Morningstar Global Target Market Exposure NR SEK | 2,98 | 3,19 | 2,98 | 3,19 |
| Totalportfölj | Benchmark enligt normalportfölj* | 0,73 | 0,49 | 0,73 | 0,49 |

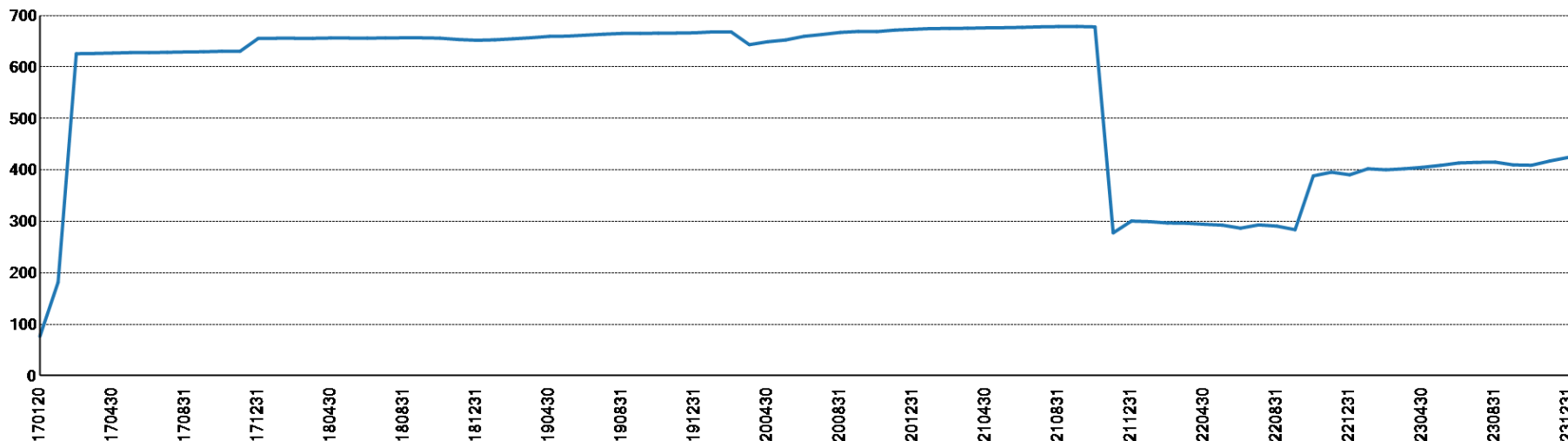
Totalportfölj, sedan 2023-12-31



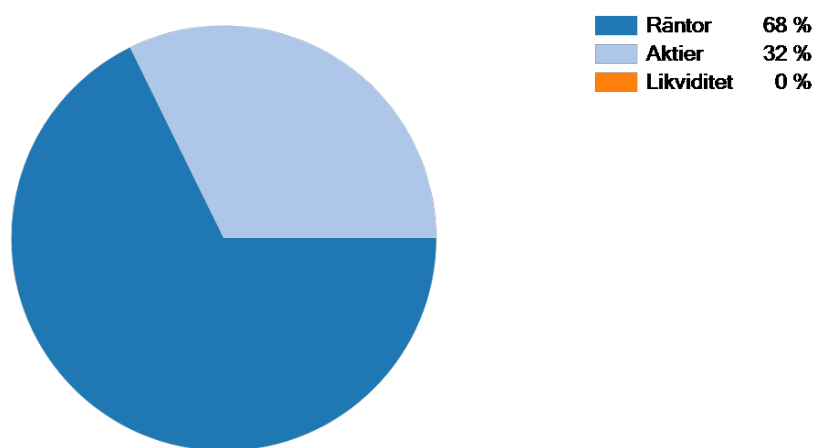
Portfölj: heldragen linje. Index: streckad linje



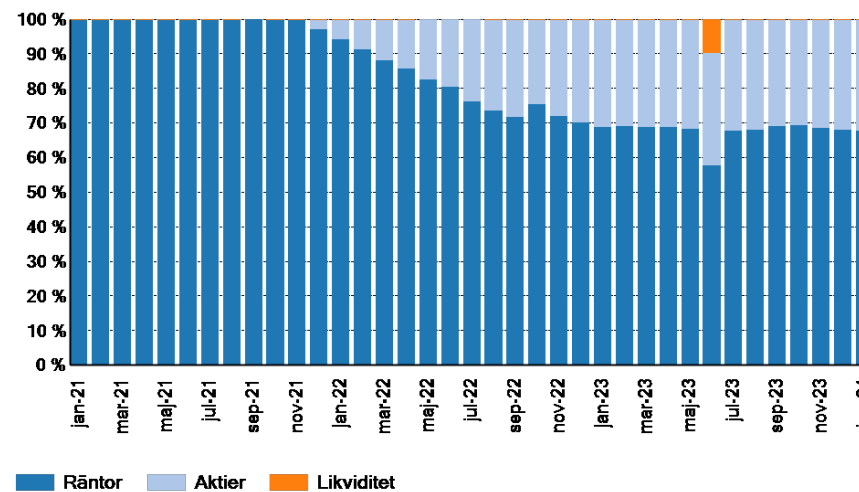
Portföljvärde, MSEK



Tillgångsfördelning



Tillgångsfördelning Senaste 36 mån



Räntetillgångar - översikt 2024-01-31

Räntekategorier

Kortränta

FRN

Utländska företagsobligationer

Obligationer

Svenska företagsobligationer

Andel %

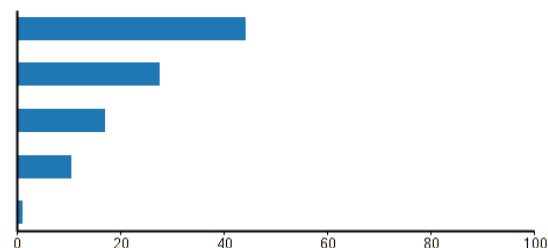
44,1

27,5

16,9

10,4

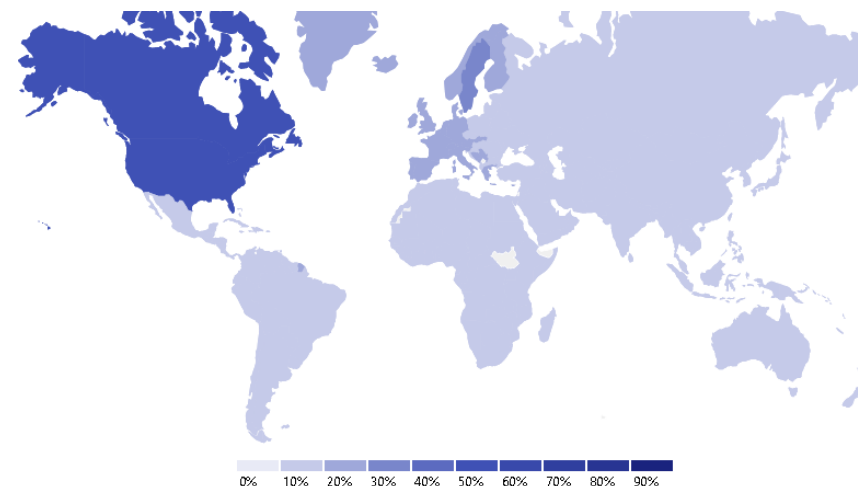
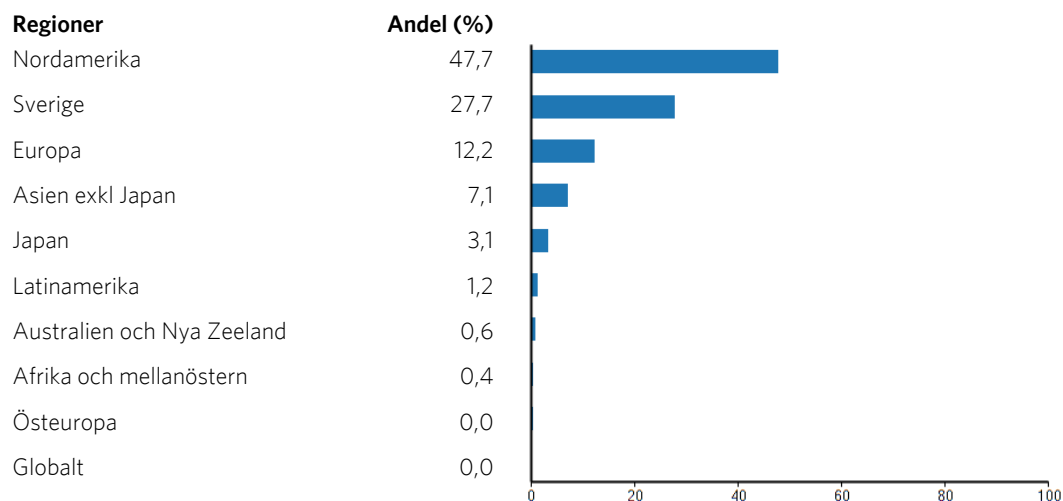
1,0



| Innehav | ISIN | Kategori | Vikt (%) | Marknadsvärde (SEK) | Antal andelar | Duration | Kreditrating |
|---|--------------|--------------------------------|---------------|---------------------|---------------|------------|--------------|
| Allianz Global FRN Plus WR H2-SEK | LU2705064454 | FRN | 5,72 | 16 554 461 | 1 621,84 | 0,1 | Ingen rating |
| Candriam Bonds FRN C SEK HDG | LU2512025599 | Kortränta | 6,30 | 18 232 179 | 116 521,88 | 0,1 | BBB+ / Baa1 |
| Handelsbanken Korträntefond SEK | SE0000356305 | Kortränta | 11,14 | 32 222 746 | 293 788,72 | 0,7 | A- / A3 |
| JPM Global Short Duration Corporate Bond Sustainable I (acc) SEK Hedged | LU2634488808 | Utländska företagsobligationer | 5,31 | 15 358 237 | 14 757,18 | 2,8 | Ingen rating |
| Nordea Bostadsobligationsfond | SE0004198703 | Obligationer | 2,07 | 5 981 565 | 53 862,84 | 2,3 | AA / Aa2 |
| Simplicity Likviditet | SE0001827692 | Kortränta | 10,94 | 31 654 445 | 265 825,03 | 0,2 | BBB+ / Baa1 |
| Storebrand FRN Företagsobligation A SEK | SE0004807097 | FRN | 5,84 | 16 899 288 | 139 312,26 | 0,1 | BBB+ / Baa1 |
| Storebrand Global Företagsobligation A | SE0010831578 | Utländska företagsobligationer | 5,52 | 15 960 575 | 157 508,52 | 4,0 | A- / A3 |
| Storebrand Kortränta A SEK | SE0000522500 | Kortränta | 15,76 | 45 580 039 | 368 040,72 | 0,2 | AA / Aa2 |
| Swedbank Robur Obligation A | SE0000602260 | Obligationer | 8,34 | 24 132 534 | 1 836 570,30 | 3,8 | AAA / Aaa |
| UBAM Dynamic US Dollar Bond HSEK I+ | LU2683222991 | FRN | 15,96 | 46 171 650 | 45 245,08 | 0,3 | A- / A3 |
| Öhman Global Investment Grade A SEK | SE0020053403 | Utländska företagsobligationer | 6,06 | 17 536 121 | 171 284,63 | 2,0 | BBB+ / Baa1 |
| Öhman Investment Grade A | SE0004391738 | Svenska företagsobligationer | 1,04 | 3 008 103 | 25 276,05 | 2,5 | BBB+ / Baa1 |
| | | | 100,00 | 289 291 943 | | 1,1 | |



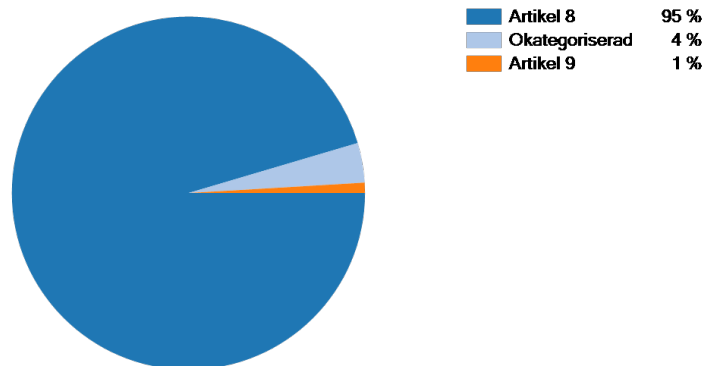
Aktietillgångar - översikt 2024-01-31



| Innehav | ISIN | Valuta | Vikt (%) | Marknadsvärde (SEK) | Antal andelar |
|--|--------------|--------|---------------|---------------------|---------------|
| Barrow Hanley Global ESG Value Eq A USD Acc | IE000VLV6BL4 | USD | 6,19 | 8 523 207 | 7 150,04 |
| C WorldWide Global Equities Ethical 1C Acc | LU2678175618 | SEK | 6,55 | 9 024 471 | 23 413,43 |
| Cliens Småbolag A | SE0008992069 | SEK | 5,85 | 8 062 125 | 2 596,10 |
| GS Emerging Markets Eq ESG Base Acc USD | LU1876476067 | USD | 2,08 | 2 858 254 | 26 827,28 |
| GS Environmental Impact Eq Bs Usd Ac | LU2106859874 | USD | 2,94 | 4 055 161 | 32 350,56 |
| Handelsbanken Amerika Småbolag Tema | SE0011336908 | SEK | 2,26 | 3 116 279 | 2 223,07 |
| Lannebo Sverige | SE0000740680 | SEK | 2,30 | 3 170 820 | 51 608,40 |
| SEB Sverige Indexfond B | SE0009773716 | SEK | 18,05 | 24 852 658 | 138 078,22 |
| Spiltan Aktiefond Stabil | SE0001015348 | SEK | 3,10 | 4 273 592 | 3 488,36 |
| Storebrand Global All Countries A SEK | SE0000671919 | SEK | 34,28 | 47 209 027 | 201 520,71 |
| Storebrand USA A SEK | SE0000594111 | SEK | 10,83 | 14 911 105 | 29 365,68 |
| William Blair Global Leaders Sustainability Fd B USD Acc | LU1890058495 | USD | 5,56 | 7 660 469 | 6 871,46 |
| | | | 100,00 | 137 717 169 | |



Hållbarhetsnivå - översikt 2024-01-31



| Innehav | ISIN | Hållbarhetskategori | Vikt (%) | Marknadsvärde (SEK) |
|---|------------------|---------------------|----------|---------------------|
| Allianz Global FRN Plus WR H2-SEK | LU2705064454 | Artikel 8 | 3,88 | 16 554 461 |
| Barrow Hanley Global ESG Value Eq A USD Acc | IE000VLV6BL4 | Artikel 8 | 2,00 | 8 523 207 |
| C WorldWide Global Equities Ethical 1C Acc | LU2678175618 | Artikel 8 | 2,11 | 9 024 471 |
| Candriam Bonds FRN C SEK HDG | LU2512025599 | Artikel 8 | 4,27 | 18 232 179 |
| Cliens Småbolag A | SE0008992069 | Artikel 8 | 1,89 | 8 062 125 |
| GS Emerging Markets Eq ESG Base Acc USD | LU1876476067 | Artikel 8 | 0,67 | 2 858 254 |
| GS Environmental Impact Eq Bs Usd Ac | LU2106859874 | Artikel 9 | 0,95 | 4 055 161 |
| Handelsbanken Amerika Småbolag Tema | SE0011336908 | Artikel 8 | 0,73 | 3 116 279 |
| Handelsbanken Korträntefond SEK | SE0000356305 | Artikel 8 | 7,54 | 32 222 746 |
| JPM Global Short Duration Corporate Bond Sustainable I (acc) SEK Hedged | LU2634488808 | Okategoriserad | 3,60 | 15 358 237 |
| Kassa SEK 273995 | KASSA-SEK-273995 | Okategoriserad | 0,03 | 146 289 |
| Lannebo Sverige | SE0000740680 | Artikel 8 | 0,74 | 3 170 820 |
| Nordea Bostadsobligationsfond | SE0004198703 | Artikel 8 | 1,40 | 5 981 565 |
| SEB Sverige Indexfond B | SE0009773716 | Artikel 8 | 5,82 | 24 852 658 |
| Simplicity Likviditet | SE0001827692 | Artikel 8 | 7,41 | 31 654 445 |
| Spiltan Aktiefond Stabil | SE0001015348 | Artikel 8 | 1,00 | 4 273 592 |
| Storebrand FRN Företagsobligation A SEK | SE0004807097 | Artikel 8 | 3,96 | 16 899 288 |
| Storebrand Global All Countries A SEK | SE0000671919 | Artikel 8 | 11,05 | 47 209 027 |
| Storebrand Global Företagsobligation A | SE0010831578 | Artikel 8 | 3,74 | 15 960 575 |



| Innehav | ISIN | Hållbarhetskategori | Vikt (%) | Marknadsvärde (SEK) |
|--|--------------|---------------------|--------------|---------------------|
| Storebrand Kortränta A SEK | SE0000522500 | Artikel 8 | 10,67 | 45 580 039 |
| Storebrand USA A SEK | SE0000594111 | Artikel 8 | 3,49 | 14 911 105 |
| Swedbank Robur Obligation A | SE0000602260 | Artikel 8 | 5,65 | 24 132 534 |
| UBAM Dynamic US Dollar Bond HSEK I+ | LU2683222991 | Artikel 8 | 10,81 | 46 171 650 |
| William Blair Global Leaders Sustainability Fd B USD Acc | LU1890058495 | Artikel 8 | 1,79 | 7 660 469 |
| Öhman Global Investment Grade A SEK | SE0020053403 | Artikel 8 | 4,11 | 17 536 121 |
| Öhman Investment Grade A | SE0004391738 | Artikel 8 | 0,70 | 3 008 103 |
| | | | 100,0 | 427 155 400 |

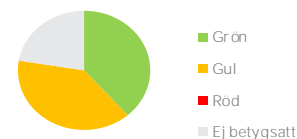


Hållbarhetsanalys - 2024-01-31

Söderberg & Partners hållbarhetsbetyg

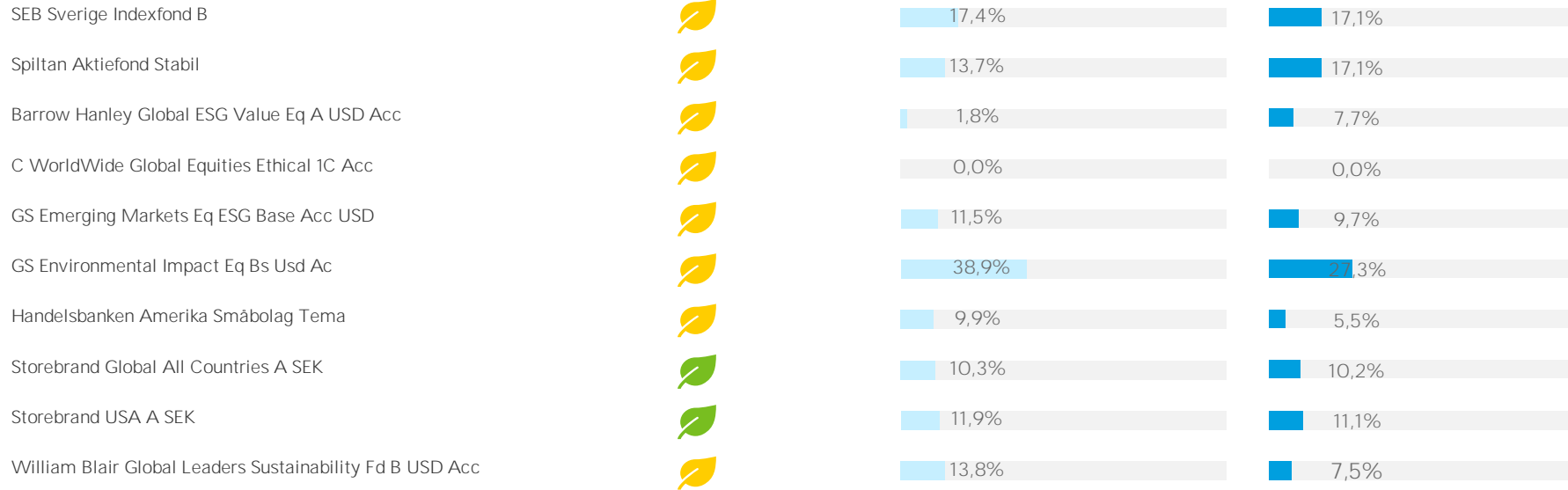
Söderberg & Partners hållbarhetsbetyg baseras på två faktorer: Positivt urval och Ansvarsfullt ägande. Varje fond får poäng och delbetyg i respektive faktor. Poängen vägs sedan samman till ett slutbetyg. Samtliga betyg sätts utifrån Söderberg & Partners Trafikljussystem, där en fond kan få rött, gult eller grönt hållbarhetsbetyg. Ett högt betyg i både Positivt urval och Ansvarsfullt ägande krävs för att en fond ska få ett grönt betyg i hållbarhet.

Fördelning av innehav



| Innehav | Betyg | Andel av innehav som bidrar till minskade koldioxidutsläpp | |
|---|-------|--|-------------------|
| | | Fond | Fondkategorisnitt |
| Allianz Global FRN Plus WR H2-SEK | | 0,0% | 0,0% |
| Candriam Bonds FRN C SEK HDG | 🟡 | 7,7% | 3,0% |
| Handelsbanken Korträntefond SEK | 🟡 | 8,7% | 6,0% |
| JPM Global Short Duration Corporate Bond Sustainable I (acc) SEK Hedged | | 0,0% | 0,0% |
| Nordea Bostadsobligationsfond | 🟡 | 0,6% | 7,1% |
| Simplicity Likviditet | 🟡 | 12,8% | 6,0% |
| Storebrand FRN Företagsobligation A SEK | 🟢 | 13,3% | 10,7% |
| Storebrand Global Företagsobligation A | 🟢 | 8,4% | 3,0% |
| Storebrand Kortränta A SEK | 🟢 | 0,0% | 6,0% |
| Swedbank Robur Obligation A | 🟢 | 0,6% | 3,7% |
| UBAM Dynamic US Dollar Bond HSEK I+ | | 0,0% | 0,0% |
| Öhman Global Investment Grade A SEK | | 0,0% | 0,0% |
| Öhman Investment Grade A | 🟡 | 12,6% | 10,7% |
| Cliens Småbolag A | 🟡 | 5,7% | 11,8% |
| Lannebo Sverige | 🟡 | 10,5% | 17,1% |










ESG Pillar Score & Morningstar Sustainability Score

ESG Pillar Score separerar en fonds Sustainability Score i fyra pelare ("pillars"), en för miljörisk, social risk, bolagsstyrningsrisk och ospecificerad risk. Dessa mått utgör ett tillförlitligt och objektiva sätt att bedöma och förstå komponenterna i en fonds totala ESG-risk utifrån det traditionella ESG-ramverket. Tillsammans med Sustainability Score möjliggör de en av en jämförelse av fonders hållbarhetsrisker, samt en djupare förståelse för ESG-risksammansättningen i enskilda fonder.

Morningstar Sustainability Rating baseras på en portföljs Sustainability Score, som representerar den värdeviktade ESG-risken för dess innehav. Morningstar Sustainability Rating är avsett att mäta hur väl de emitterande bolagen eller länderna för värdepapperen i en fonds portfölj hanterar sina finansiellt väsentliga miljö-, sociala och bolagsstyrningsrisker, eller ESG-risker, i förhållande till fondens jämförbara Morningstar Global Category. Morningstar tilldelar en Sustainability Rating genom att kombinera en portföljs Corporate Sustainability Rating och Sovereign Sustainability Rating proportionellt mot den relativa vikten av långa positioner i värdepapper från bolag respektive stater. En lägre rating är bättre då det innebär att de underliggande bolagen har en lägre hållbarhetsrisk. Morningstar Sustainability Rating kan även jämföras med det globala genomsnittet för kategorin.

| Innehav |  Miljö |  Socialt ansvar |  Ägarstyrning |  Ej allokerad |  Mornigstar Sustainability Score | Kategorisnitt |
|---|---|--|--|--|---|---------------|
| Allianz Global FRN Plus WR H2-SEK | 2,9 | 9,1 | 7,8 | 2,0 | 22,1 | 23,0 |
| Candriam Bonds FRN C SEK HDG | 2,6 | 9,2 | 8,2 | 0,1 | 20,3 | 19,5 |
| Handelsbanken Korträntefond SEK | | | | | | 19,5 |
| JPM Global Short Duration Corporate Bond Sustainable I (acc) SEK Hedged | 2,5 | 9,1 | 7,6 | 1,5 | 20,5 | 21,0 |
| Nordea Bostadsobligationsfond | 2,2 | 6,7 | 8,1 | 1,9 | 18,7 | 19,5 |
| Simplicity Likviditet | 3,4 | 6,4 | 5,4 | 4,3 | 19,4 | 19,5 |
| Storebrand FRN Företagsobligation A SEK | | | | | | 19,5 |
| Storebrand Global Företagsobligation A | 2,5 | 10,3 | 8,5 | 0,0 | 21,1 | 23,0 |
| Storebrand Kortränta A SEK | | | | | | 19,5 |
| Swedbank Robur Obligation A | 0,7 | 5,0 | 6,0 | 5,8 | 17,7 | 19,5 |
| UBAM Dynamic US Dollar Bond HSEK I+ | 2,6 | 10,6 | 8,7 | 1,1 | 22,3 | 22,7 |
| Öhman Global Investment Grade A SEK | 3,7 | 10,0 | 7,5 | 0,4 | 21,5 | 21,0 |
| Öhman Investment Grade A | 3,2 | 6,2 | 6,3 | 2,2 | 18,2 | 19,5 |
| Cliens Småbolag A | 3,8 | 6,4 | 5,4 | 5,1 | 21,4 | 20,8 |



| | | | | | | |
|--|-----|-----|-----|-----|------|------|
| Lannebo Sverige | 3,4 | 8,8 | 7,0 | 1,5 | 20,7 | 19,3 |
| SEB Sverige Indexfond B | 3,7 | 7,4 | 6,8 | 1,6 | 19,3 | 19,3 |
| Spiltan Aktiefond Stabil | 4,4 | 6,0 | 6,4 | 2,1 | 18,9 | 19,3 |
| Barrow Hanley Global ESG Value Eq A USD Acc | 4,4 | 8,5 | 6,9 | 0,7 | 20,0 | 20,7 |
| C WorldWide Global Equities Ethical 1C Acc | 3,9 | 8,6 | 7,2 | | 19,2 | 20,7 |
| GS Emerging Markets Eq ESG Base Acc USD | 3,9 | 8,9 | 8,4 | 1,1 | 22,7 | 23,8 |
| GS Environmental Impact Eq Bs Usd Ac | 6,5 | 5,9 | 5,2 | 1,4 | 19,4 | 20,7 |
| Handelsbanken Amerika Småbolag Tema | 4,3 | 6,8 | 5,1 | 4,7 | 21,3 | 24,7 |
| Storebrand Global All Countries A SEK | 4,0 | 8,9 | 7,4 | 0,2 | 20,5 | 20,7 |
| Storebrand USA A SEK | 3,5 | 9,0 | 7,4 | 0,0 | 20,0 | 21,3 |
| William Blair Global Leaders Sustainability Fd B USD Acc | 3,7 | 7,7 | 6,4 | 0,1 | 17,9 | 20,7 |



Påverkansmätt

Koldioxidintensitet

Koldioxidintensitet mäts som ett portföljbolags totala utsläpp av koldioxidekvivalenter i förhållande till portföljbolagets intäkter och visar hur koldioxideffektiva fondens underliggande bolag är. Det är detta mått som rekommenderas av Fondbolagens Förening när det kommer till att redovisa en fonds koldioxidutsläpp. Koldioxidintensiteten baseras på data från Morningstar och beskriver de underliggande bolagens utsläpp av koldioxidekvivalenter inom Scope 1 och 2. Måttet redovisas i tCO₂e/m€.

Jämställda styrelser

Det värdeviktade genomsnittet av kvinnliga styrelseledamöter som sitter i styrelsen för de bolag som ingår i fonden.

| Innehav | Koldioxidintensitet | Mångfald i styrelser |
|---|---------------------|----------------------|
| Allianz Global FRN Plus WR H2-SEK | 157,9 | 36,9% |
| Candriam Bonds FRN C SEK HDG | 29,9 | 42,0% |
| Handelsbanken Kortränfefond SEK | 17,1 | 40,9% |
| JPM Global Short Duration Corporate Bond Sustainable I (acc) SEK Hedged | 68,9 | 38,1% |
| Nordea Bostadsobligationsfond | 62,4 | 40,7% |
| Simplicity Likviditet | 41,1 | 39,2% |
| Storebrand FRN Företagsobligation A SEK | 20,7 | 38,6% |
| Storebrand Global Företagsobligation A | 30,0 | 36,9% |
| Storebrand Kortränta A SEK | 9,8 | 38,6% |
| Swedbank Robur Obligation A | 1,3 | 46,2% |
| UBAM Dynamic US Dollar Bond HSEK I+ | 52,2 | 36,8% |
| Öhman Global Investment Grade A SEK | 104,3 | 36,4% |
| Öhman Investment Grade A | 78,6 | 38,4% |



| | | |
|--|-------|-------|
| Cliens Småbolag A | 32,7 | 36,5% |
| Lannebo Sverige | 75,2 | 37,1% |
| SEB Sverige Indexfond B | 31,8 | 36,1% |
| Spiltan Aktiefond Stabil | 34,9 | 35,5% |
| Barrow Hanley Global ESG Value Eq A USD Acc | 203,1 | 34,8% |
| C WorldWide Global Equities Ethical 1C Acc | 30,5 | 33,5% |
| GS Emerging Markets Eq ESG Base Acc USD | 79,5 | 19,1% |
| GS Environmental Impact Eq Bs Usd Ac | 337,4 | 33,3% |
| Handelsbanken Amerika Småbolag Tema | 52,8 | 30,4% |
| Storebrand Global All Countries A SEK | 99,9 | 32,8% |
| Storebrand USA A SEK | 68,7 | 33,8% |
| William Blair Global Leaders Sustainability Fd B USD Acc | 70,8 | 36,0% |



Transaktioner

| DATUM | INNEHAV | BESKRIVNING | ANTAL ANDELAR | KURS | BELOPP | VALUTA | BELOPP (SEK) |
|----------------|---|------------------|---------------|-----------|----------------|--------|----------------|
| Ingående saldo | | | | | | | 424 042 973,89 |
| 2024-01-05 | Storebrand FRN Företagsobligation A SEK | Försäljning | -137 167,71 | 120,37 | 16 511 110,58 | SEK | 16 511 110,58 |
| 2024-01-10 | Allianz Global FRN Plus WR H2-SEK | Köp fond | 1 621,84 | 10 173,63 | -16 500 000,08 | SEK | -16 500 000,00 |
| 2024-01-31 | | Kap kredit ränta | | | 2 438,72 | SEK | 2 438,72 |
| Utgående saldo | | | | | | | 427 155 400,23 |



Läsanvisningar

Allokering – Andel (%)

Anger innehavets vikt i portföljen. Min, normal och max anger de eventuella limiter som portföljen har att förhålla sig till.

Avkastningsberäkning

Avkastning beräknas baserat på förändring i marknadsvärde under aktuell period, med hänsyn tagen till eventuella transaktioner. Beräkningen avser avkastning i portföljens valuta. Avkastningsberäkningar avser netto, d.v.s. efter avdrag för kostnader (ärvoden, transaktionskostnader etc.). De nyckeltal som redovisas är också beräknade utifrån nettoavkastningen.

Avkastning sedan start

Avkastning sedan start avser antingen ackumulerad avkastning, eller annualiserad avkastning, d.v.s. geometrisk medelavkastning; det framgår av respektive rapportblad vilket som visas.

Avkastning – index

Effektiv avkastning för det jämförelseindex som används från och med periodens början till och med periodens slut (inklusive ränta på ränta). Vilket index som använts anges nere till höger på respektive rapport sida. På mandatnivå jämförs normalt innehavets avkastning mot det specifika index som förvaltaren angett. På tillgångslagsnivå används ett mer generellt index för respektive tillgångslagsnivå vilket ibland är viktad av flera olika index. På totalnivå används ofta ett sammanviktad index som representerar normalportföljen.

Avkastning – portfölj

Effektiv avkastning på en placering från och med periodens början till och med periodens slut (inklusive ränta på ränta).

Marknadsvärde

Marknadsvärdet vid utgången av angiven tidsperiod.

Period

Avser den tidsperiod som värden och beräkningar har baserats på. Denna framgår på varje blad högst uppe till höger, samt i varje tabell och diagram.

Regionexponering

I rapportens början (direkt efter tillgångsoversikten) redovisas portföljens totala geografiska exponering. På sidan Aktietillgångar redovisas enbart aktietillgångarnas geografiska exponering. I de fall vikterna ej summerar till 100% är orsaken att någon andel av portföljens innehav ej varit möjliga att regionbestämma.

Retroaktiva uppdateringar

Vissa delar av portföljen uppdateras retroaktivt, t.ex. då uppgift om slutkurs inkommer med eftersläpning (vissa Private Equity-fonder rapporterar med upp till tre månaders fördröjning), eller i de fall en transaktion korrigeras i efterhand. I dessa fall uppdateras innehavet, dess aggregat och i relevanta fall även portföljen och portföljspecifika index. En sådan ändring leder till att historiska månadsrapporter blir inaktuella.

Risk- och nyckeltal för aggregat

Risk- och nyckeltal för aggregat (totala portföljen och totala tillgångsslag) skiljer sig från en enkel sammanvägning av talen på förvaltar nivå. Anledningen går att finna i att risken diversifieras (minskar) när olika förvaltare och deras specifika risker blandas i en gemensam portfölj.

Transaktionshistorik

Rapporten redovisar samtliga transaktioner med affärsdatum under rapportperioden.

Värdering

Metoden för värdering av en tillgång beror av hur mycket information beräkningssystemet har tillgång till:

Marknadsnoterade instrument där beräkningssystemet har tillgång till exakt antal andelar och egen tillgång till kursinformation värderas baserat på faktiskt innehav och senast kända kurs. Exempel: aktiefonder, räntefonder.

Instrument där beräkningssystemet ej har tillgång till exakt antal andelar och/eller egen kursinformation värderas baserat på den information kunden levererar. Exempel: fastigheter, kassor, derivat, onoterade aktier.

N.a. anges i de fall innehavet inte ägdes vid aktuell periods början eller slut.

Som grund till rapporten har källor använts som i god tro bedömts vara tillförlitliga. Söderberg & Partners Wealth Management kan inte garantera riktigheten i denna information eller ta på sig något ansvar för fullständighet.

Söderberg & Partners Wealth Management ansvarar inte för direkta eller indirekta skador eller förluster, inklusive men inte begränsat till, förlorad och utebliven vinst, som kan uppkomma till följd av användandet av denna rapport eller dess innehåll.

