

30 November 2023 - 31 December 2023

Portföljrapport

# Alingsås kommun - Pensionsmedelsförvaltning



Söderberg  
& Partners

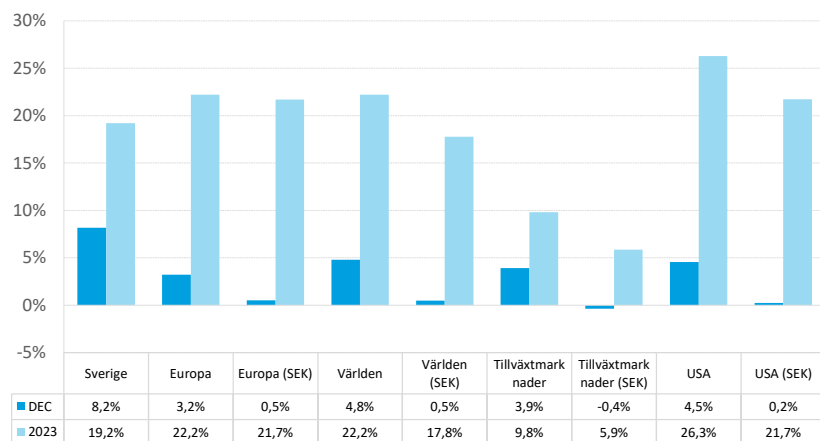
## Marknadskommentar december 2023

December bjöd på en stark avslutning på börsåret, särskilt på Stockholmsbörsen (SIX PRX) som steg med 8,2%. Detta resulterade i att Stockholmsbörsen under helåret 2023 steg med 19,2%, där större delen av ökningen kom under det fjärde kvartalet. I svenska kronor mätt var utvecklingen i samtliga globala regioner relativt måttlig. Bäst presterade Europa med en uppgång på 0,5% under december. Samtliga globala regioner förutom tillväxtmarknader steg dock, där tillväxtmarknader landade på nollan. Under helåret så var tillväxtmarknaderna (MSCI Emerging Markets Index) den region som utvecklades sämst, med en uppgång på 5,9% i svenska kronor mätt, och amerikanska aktier (S&P500 TR) var de som utvecklades bäst med en uppgång på 21,7%.

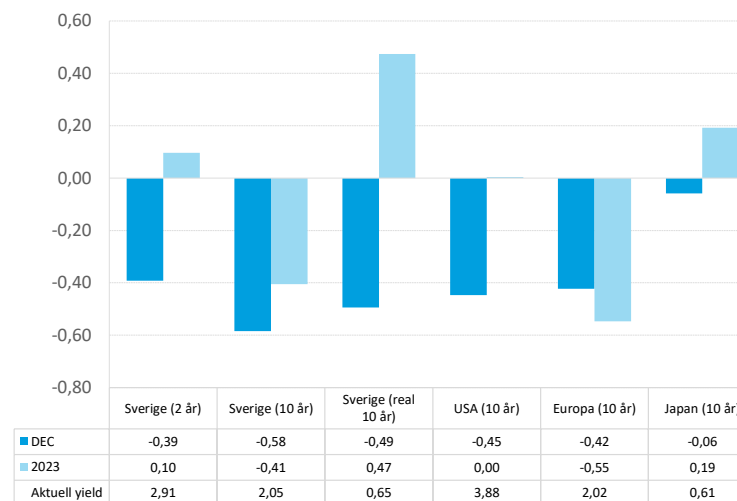
Det var ett positivt börshumor överlag under månaden, men det positiva risksentimentet bidrog även till att kronan stärktes, varför de globala börserna underpresterade så kraftigt. Dollarn föll med 4,1% och euron med 2,6% mot kronan under december. Det positiva marknadssentimentet drevs av tron på en kombination av fallande inflation, fallande räntor och måttligt hög tillväxttakt.

Volatiliteten på den svenska aktiemarknaden (OMX 1Y) minskade under månaden från 15,8% till 15,6%. Sett till den amerikanska börsen (SPX 1Y) minskade även där volatiliteten från 15,9% till 15,8%, medan den europeiska börsens (SX5E 1Y) volatilitet ökade marginellt från 15,5% till 15,6%. Vid månadsskiftet var den 5-åriga svenska break-even inflationen 1,31%.

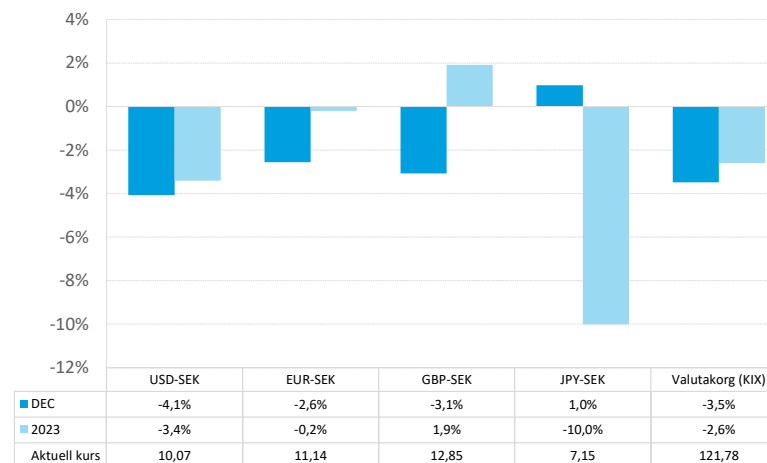
## Aktiemarknadsutveckling



## Räntemarknadsutveckling



## Valutautveckling



## Tillgångsöversikt 2023-12-31

Tillgångar	Vikt (%)	Marknadsvärde SEK	Nom.belopp Antal andelar	Månadsavk. (%)	Duration
<b>RÄNTOR</b>					
<b>Nominella räntor</b>					
Candriam Bonds FRN C SEK HDG	2,4	13 236 904	84 911,8	0,26	0,1
Handelsbanken Kortränfefond SEK	1,8	9 502 056	86 903,7	0,58	0,7
JPM Global Short Duration Corporate Bond Sustainable I (acc) SEK Hedged	1,9	10 521 140	10 144,2	1,80	2,8
Nordea Bostadsobligationsfond	1,4	7 447 652	67 022,0	1,63	2,3
Simplicity Likviditet	1,2	6 388 633	53 894,3	0,01	0,2
Storebrand FRN Företagsobligation A SEK	5,0	26 887 608	223 691,7	0,73	0,1
Storebrand Global Företagsobligation A	2,5	13 374 581	131 974,2	2,35	4,0
Storebrand Kortränta A SEK	1,8	10 002 681	81 067,3	0,39	0,2
Swedbank Robur Obligation A	3,2	17 498 292	1 326 633,2	2,49	3,8
UBAM Dynamic US Dollar Bond HSEK I+	6,2	33 811 722	33 344,9	0,43	0,3
Öhman Global Investment Grade A SEK	1,9	10 305 290	100 755,7	1,07	2,0
Öhman Investment Grade A	0,5	2 563 562	21 582,4	2,00	2,5
<b>Nominella räntor totalt</b>	<b>29,8</b>	<b>161 540 121</b>		<b>1,04</b>	<b>1,4</b>
<b>RÄNTOR totalt</b>	<b>29,8</b>	<b>161 540 121</b>		<b>1,04</b>	<b>1,4</b>
<b>AKTIER</b>					
<b>Svenska aktier</b>					
Cliens Småbolag A	4,3	23 140 749	7 357,0	9,63	
Lannebo Sverige	1,8	9 776 082	158 909,0	4,38	
SEB Sverige Indexfond B	13,3	71 837 956	390 897,4	8,25	
Spiltan Aktiefond Stabil	2,1	11 257 617	9 060,4	7,70	
<b>Svenska aktier totalt</b>	<b>21,4</b>	<b>116 012 403</b>		<b>8,13</b>	
<b>Utländska aktier</b>					
Barrow Hanley Global ESG Value Eq A USD Acc	4,3	23 332 423	19 662,0	1,65	
C WorldWide Global Equities Ethical 1C Acc	4,3	23 180 854	62 998,3	0,42	



Tillgångar	Vikt (%)	Marknadsvärde SEK	Nom.belopp Antal andelar	Månadsavk. (%)	Duration
GS Emerging Markets Eq ESG Base Acc USD	1,5	8 045 578	75 030,5	-1,27	
GS Environmental Impact Eq Bs Usd Ac	2,2	11 655 050	90 632,8	4,84	
Handelsbanken Amerika Småbolag Tema	1,6	8 597 886	6 298,5	4,68	
Storebrand Global All Countries A SEK	23,6	127 715 487	563 966,6	1,32	
Storebrand USA A SEK	7,4	39 935 104	82 369,0	1,09	
William Blair Global Leaders Sustainability Fd B USD Acc	3,9	21 177 470	19 417,3	2,28	
<b>Utländska aktier totalt</b>	<b>48,7</b>	<b>263 639 852</b>		<b>1,48</b>	
<b>AKTIER totalt</b>	<b>70,1</b>	<b>379 652 255</b>		<b>3,43</b>	
<b>LIKVIDITET</b>					
Kassa SEK 273987	0,0	262 368	262 367,5		0,0
<b>LIKVIDITET totalt</b>	<b>0,0</b>	<b>262 368</b>			<b>0,0</b>
<b>TOTALPORTFÖLJ</b>	<b>100,0</b>	<b>541 454 743</b>		<b>2,70</b>	<b>1,4</b>



**Policyavstämning 2023-12-31**

<b>Allokering (%)</b>	<b>Andel</b>	<b>Min</b>	<b>Normal</b>	<b>Max</b>
Räntor	<b>29,8</b>	5,0	30,0	100,0
Aktier	<b>70,1</b>	0,0	70,0	80,0
varav Svenska aktier	<b>30,6</b>	0,0	30,0	50,0
varav Utländska aktier	<b>69,4</b>	50,0	70,0	100,0
Likviditet	<b>0,0</b>	0,0	0,0	15,0

Asset Class	Andel (%)
Räntor	29,8
Aktier	70,1
varav Svenska aktier	30,6
varav Utländska aktier	69,4
Likviditet	0,0



## Förvaltningsmål

I syfte att minska förlusterna vid kraftiga börsfall ska andelen aktier i portföljen styras dynamiskt. Målet är att andelen aktier ska justeras så att aktieportföljen som mest kan tappa 20% i värde i förhållande till sitt högsta värde de senaste 24 månaderna (beräknat som värde den sista dagen varje månad).

## Grundläggande förutsättningar

Analysen är baserad på antagandet om marknadsneutrala förutsättningar. Det innebär att inga marknadsbedömningar favoriseras framför andra utan följer vad som är neutralt i en effektiv marknad. Det innebär att en finansiell tillgångs avkastning över tiden kan förklaras av två variabler: förväntad avkastning och risk.

### Antaganden om risk:

Ovanstående antaganden om risk härleds från aktuella priser på marknadshandlade optioner.

### Antaganden om förväntad avkastning:

Räntebärande instrument förväntas i genomsnitt avkasta enligt aktuell marknadshandlad räntekurva. På riktigt lång sikt förväntas en lång nominell obligation ge 0,5%-enheter mer i årlig avkastning jämfört med kortränta. Aktier förväntas i snitt avkasta 3,4% utöver kort nominell ränta, plus risktillägg.

## Aktuell risksituation

Vid månadsskiftet var marginalen ned till säkerhetsgolvet 20,0%, vilket betyder att tillgångarna kan minska 20,0% i värde innan de når säkerhetsgolvet.

Sannolikheten att gå under skyddsnivån någon gång på ett års sikt (givet att aktuell allokering bibehålls) är låg. Analysen gör gällande att den högsta tillåtna andelen aktier i portföljen givet riskmålet är 80,0%. Oavsett vad risksimuleringen visar är förvaltningen av kapitalet alltid underkastad rådande placeringspolicy.

Analysen gör gällande att den högsta tillåtna andelen aktier i portföljen givet riskmålet är 80,0%. Aktuell aktieexponering uppgår till 70,1% och understiger därmed maximal andel enligt riskmodellen med 9,9%.

## Risköversikt - Dynamisk aktieallokering

	2023-12-31	2023-11-30
Portföljens marknadsvärde (Mkr)	541,5	527,2
Skyddsnivå (Mkr)	433,2	425,4
Riskbuffert (Mkr)	108,3	101,8
Aktuell marginal (%)	20,0%	19,3%
Maximal aktieexponering (%)	80,0%	77,0%
Aktuell aktieexponering (%)	70,1%	69,6%



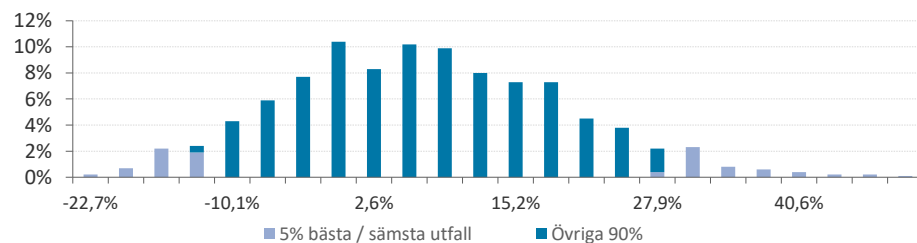
## Förväntad tillgångsutveckling

Den förväntade avkastningen för portföljen är 7,2% det kommande året baserat på en simulering av den aktuella portföljen. Analysen visar dock att spridningen mellan de olika utfallen är stor där gränsen för de 5% bästa utfallen är 28,6% medan gränsen för de 5% sämsta är -12,4%.

## Förväntad utveckling av tillgångsportföljen

	Tillgångs- värde (mkr)	Förväntad avkastning
Aktuella marknadsvärderade tillgångar	541,5	
Simulering - 1 år		
Medelvärde	580,5	7,2%
5% högsta	696,5	28,6%
5% lägsta	474,5	-12,4%
0,5% lägsta	438,5	-19,0%
Simulering - årsskiftet		
Medelvärde	580,5	7,2%
5% högsta	696,5	28,6%
5% lägsta	474,5	-12,4%
0,5% lägsta	438,5	-19,0%

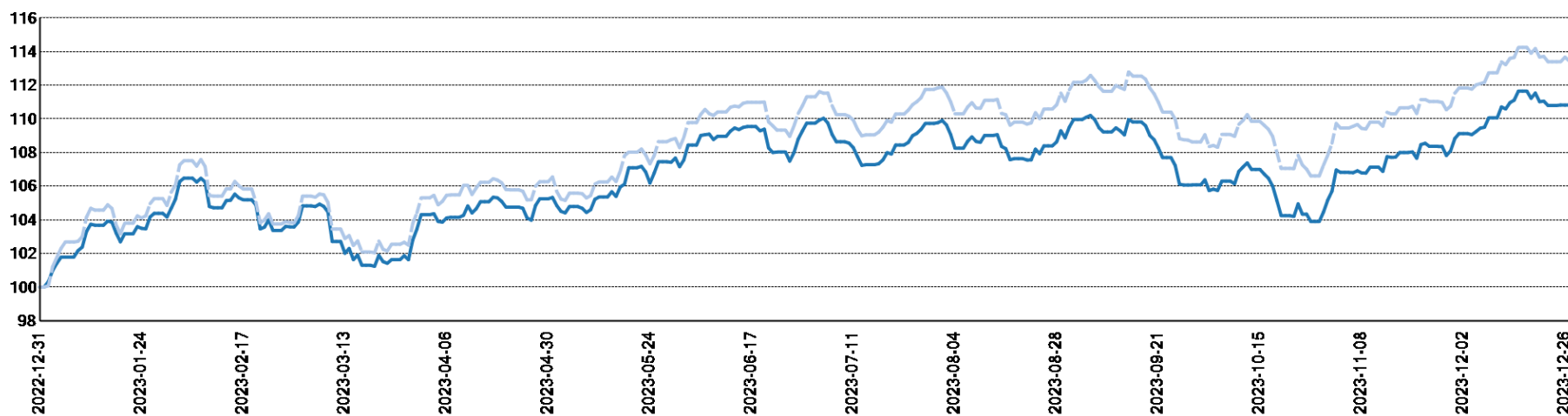
### SPRIDNING I TILLGÅNGSAVKASTNING EFTER 12 MÅNADER



## Tillgångsutveckling jämfört med index

Tillgångar	Index	Hittills i månaden		Sedan årets start	
		Avkastning	Index	Avkastning	Index
Räntor	50% OMRX Bond + 50% OMRX T-Bill	1,04	1,48	5,63	4,38
Svenska aktier	SIX PRX	8,13	8,18	16,50	19,19
Utländska aktier	Morningstar Global Target Market Exposure NR SEK	1,48	0,78	15,42	18,13
<b>Totalportfölj</b>	<b>Benchmark enligt normalportfölj*</b>	<b>2,70</b>	<b>2,54</b>	<b>11,77</b>	<b>14,36</b>

## Totalportfölj, sedan 2022-12-31



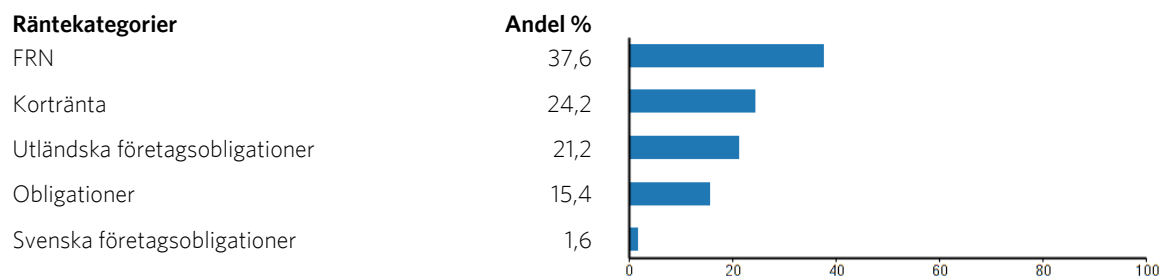
Portfölj: heldragen linje. Index: streckad linje





## Räntetillgångar - översikt 2023-12-31

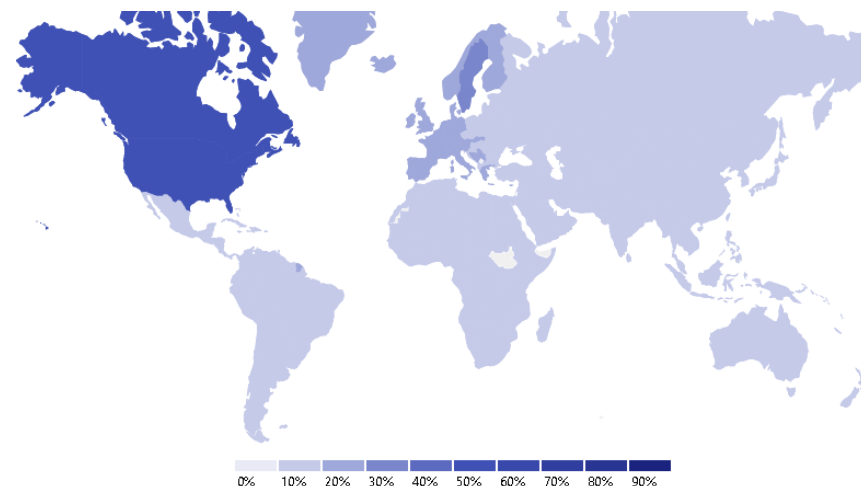
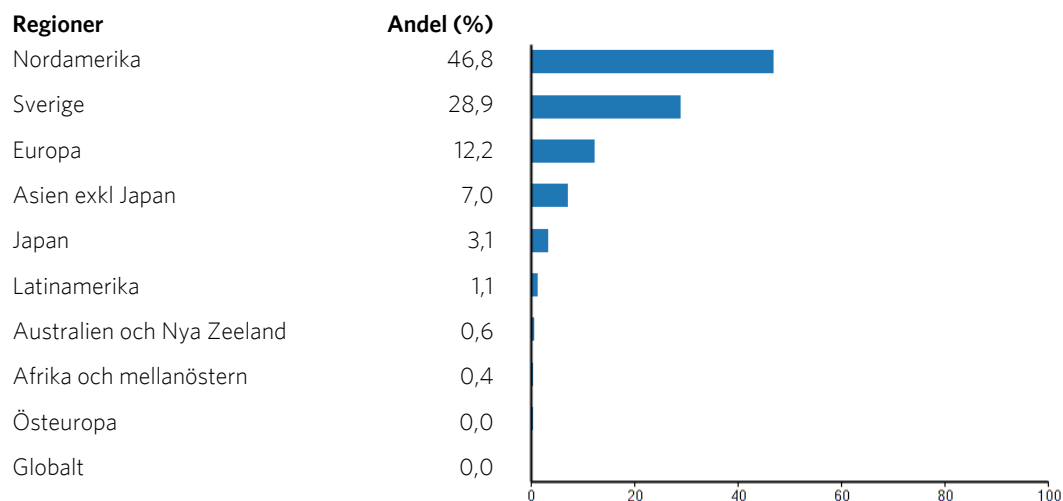
## Räntekategorier



Innehav	ISIN	Kategori	Vikt (%)	Marknadsvärde (SEK)	Antal andelar	Duration	Kreditrating
Candriam Bonds FRN C SEK HDG	LU2512025599	Kortränta	8,19	13 236 904	84 911,82	0,1	BBB+ / Baa1
Handelsbanken Korträntefond SEK	SE0000356305	Kortränta	5,88	9 502 056	86 903,75	0,7	A- / A3
JPM Global Short Duration Corporate Bond Sustainable I (acc) SEK Hedged	LU2634488808	Utländska företagsobligationer	6,51	10 521 140	10 144,18	2,8	Ingen rating
Nordea Bostadsobligationsfond	SE0004198703	Obligationer	4,61	7 447 652	67 022,00	2,3	AA / Aa2
Simplicity Likviditet	SE0001827692	Kortränta	3,95	6 388 633	53 894,32	0,2	BBB+ / Baa1
Storebrand FRN Företagsobligation A SEK	SE0004807097	FRN	16,64	26 887 608	223 691,70	0,1	BBB+ / Baa1
Storebrand Global Företagsobligation A	SE0010831578	Utländska företagsobligationer	8,28	13 374 581	131 974,19	4,0	A- / A3
Storebrand Kortränta A SEK	SE0000522500	Kortränta	6,19	10 002 681	81 067,28	0,2	AA / Aa2
Swedbank Robur Obligation A	SE0000602260	Obligationer	10,83	17 498 292	1 326 633,18	3,8	AAA / Aaa
UBAM Dynamic US Dollar Bond HSEK I+	LU2683222991	FRN	20,93	33 811 722	33 344,86	0,3	A- / A3
Öhman Global Investment Grade A SEK	SE0020053403	Utländska företagsobligationer	6,38	10 305 290	100 755,67	2,0	BBB+ / Baa1
Öhman Investment Grade A	SE0004391738	Svenska företagsobligationer	1,59	2 563 562	21 582,44	2,5	BBB+ / Baa1
			<b>100,00</b>	<b>161 540 121</b>		<b>1,4</b>	



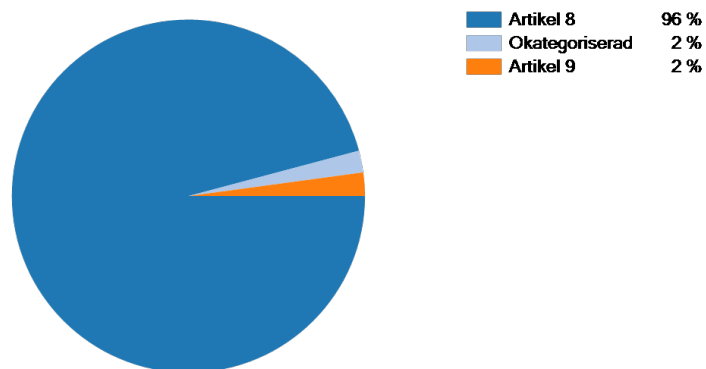
## Aktietillgångar - översikt 2023-12-31



Innehav	ISIN	Valuta	Vikt (%)	Marknadsvärde (SEK)	Antal andelar
Barrow Hanley Global ESG Value Eq A USD Acc	IE000VLV6BL4	USD	6,15	23 332 423	19 662,03
C WorldWide Global Equities Ethical 1C Acc	LU2678175618	SEK	6,11	23 180 854	62 998,30
Cliens Småbolag A	SE0008992069	SEK	6,10	23 140 749	7 356,99
GS Emerging Markets Eq ESG Base Acc USD	LU1876476067	USD	2,12	8 045 578	75 030,48
GS Environmental Impact Eq Bs Usd Ac	LU2106859874	USD	3,07	11 655 050	90 632,83
Handelsbanken Amerika Småbolag Tema	SE0011336908	SEK	2,26	8 597 886	6 298,54
Lannebo Sverige	SE0000740680	SEK	2,58	9 776 082	158 909,00
SEB Sverige Indexfond B	SE0009773716	SEK	18,92	71 837 956	390 897,42
Spiltan Aktiefond Stabil	SE0001015348	SEK	2,97	11 257 617	9 060,38
Storebrand Global All Countries A SEK	SE0000671919	SEK	33,64	127 715 487	563 966,62
Storebrand USA A SEK	SE0000594111	SEK	10,52	39 935 104	82 368,95
William Blair Global Leaders Sustainability Fd B USD Acc	LU1890058495	USD	5,58	21 177 470	19 417,29
			<b>100,00</b>	<b>379 652 255</b>	



## Hållbarhetsnivå - översikt 2023-12-31



Innehav	ISIN	Hållbarhetskategori	Vikt (%)	Marknadsvärde (SEK)
Barrow Hanley Global ESG Value Eq A USD Acc	IE000VLV6BL4	Artikel 8	4,31	23 332 423
C WorldWide Global Equities Ethical 1C Acc	LU2678175618	Artikel 8	4,28	23 180 854
Candriam Bonds FRN C SEK HDG	LU2512025599	Artikel 8	2,44	13 236 904
Cliens Småbolag A	SE0008992069	Artikel 8	4,27	23 140 749
GS Emerging Markets Eq ESG Base Acc USD	LU1876476067	Artikel 8	1,49	8 045 578
GS Environmental Impact Eq Bs Usd Ac	LU2106859874	Artikel 9	2,15	11 655 050
Handelsbanken Amerika Småbolag Tema	SE0011336908	Artikel 8	1,59	8 597 886
Handelsbanken Kortränfefond SEK	SE0000356305	Artikel 8	1,75	9 502 056
JPM Global Short Duration Corporate Bond Sustainable I (acc) SEK Hedged	LU2634488808	Okategoriserad	1,94	10 521 140
Kassa SEK 273987	KASSA-SEK-273987	Okategoriserad	0,05	262 368
Lannebo Sverige	SE0000740680	Artikel 8	1,81	9 776 082
Nordea Bostadsobligationsfond	SE0004198703	Artikel 8	1,38	7 447 652
SEB Sverige Indexfond B	SE0009773716	Artikel 8	13,27	71 837 956
Simplicity Likviditet	SE0001827692	Artikel 8	1,18	6 388 633
Spiltan Aktiefond Stabil	SE0001015348	Artikel 8	2,08	11 257 617
Storebrand FRN Företagsobligation A SEK	SE0004807097	Artikel 8	4,97	26 887 608
Storebrand Global All Countries A SEK	SE0000671919	Artikel 8	23,59	127 715 487
Storebrand Global Företagsobligation A	SE0010831578	Artikel 8	2,47	13 374 581
Storebrand Kortränta A SEK	SE0000522500	Artikel 8	1,85	10 002 681



Innehav	ISIN	Hållbarhetskategori	Vikt (%)	Marknadsvärde (SEK)
Storebrand USA A SEK	SE0000594111	Artikel 8	7,38	39 935 104
Swedbank Robur Obligation A	SE0000602260	Artikel 8	3,23	17 498 292
UBAM Dynamic US Dollar Bond HSEK I+	LU2683222991	Artikel 8	6,24	33 811 722
William Blair Global Leaders Sustainability Fd B USD Acc	LU1890058495	Artikel 8	3,91	21 177 470
Öhman Global Investment Grade A SEK	SE0020053403	Artikel 8	1,90	10 305 290
Öhman Investment Grade A	SE0004391738	Artikel 8	0,47	2 563 562
			<b>100,0</b>	<b>541 454 743</b>

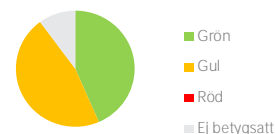


## Hållbarhetsanalys - 2023-12-31

### Söderberg & Partners hållbarhetsbetyg

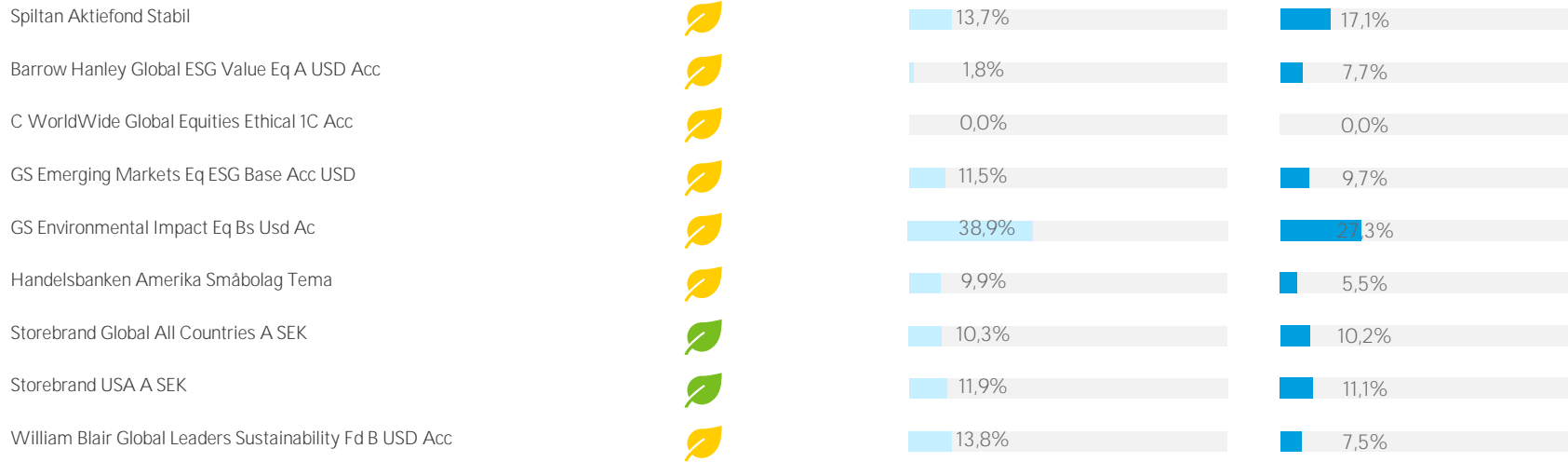
Söderberg & Partners hållbarhetsbetyg baseras på två faktorer: Positivt urval och Ansvarsfullt ägande. Varje fond får poäng och delbetyg i respektive faktor. Poängen vägs sedan samman till ett slutbetyg. Samtliga betyg sätts utifrån Söderberg & Partners Trafikljussystem, där en fond kan få rött, gult eller grönt hållbarhetsbetyg. Ett högt betyg i både Positivt urval och Ansvarsfullt ägande krävs för att en fond ska få ett grönt betyg i hållbarhet.

Fördelning av innehav



Innehav	Betyg	Andel av innehav som bidrar till minskade koldioxidutsläpp	
		Fond	Fondkategorisnitt
Candriam Bonds FRN C SEK HDG		7,7%	3,0%
Handelsbanken Korträntefond SEK		8,7%	6,0%
JPM Global Short Duration Corporate Bond Sustainable I (acc) SEK Hedged		0,0%	0,0%
Nordea Bostadsobligationsfond		0,6%	7,1%
Simplicity Likviditet		12,8%	6,0%
Storebrand FRN Företagsobligation A SEK		13,3%	10,7%
Storebrand Global Företagsobligation A		8,4%	3,0%
Storebrand Kortränta A SEK		0,0%	6,0%
Swedbank Robur Obligation A		0,6%	3,7%
UBAM Dynamic US Dollar Bond HSEK I+		0,0%	0,0%
Öhman Global Investment Grade A SEK		0,0%	0,0%
Öhman Investment Grade A		12,6%	10,7%
Cliens Småbolag A		5,7%	11,8%
Lannebo Sverige		10,5%	17,1%
SEB Sverige Indexfond B		17,4%	17,1%








## ESG Pillar Score &amp; Morningstar Sustainability Score

ESG Pillar Score separerar en fonds Sustainability Score i fyra pelare ("pillars"), en för miljörisk, social risk, bolagsstyrningsrisk och ospecificerad risk. Dessa mått utgör ett tillförlitligt och objektivt sätt att bedöma och förstå komponenterna i en fonds totala ESG-risk utifrån det traditionella ESG-ramverket. Tillsammans med Sustainability Score möjliggör de en av en jämförelse av fonders hållbarhetsrisker, samt en djupare förståelse för ESG-risksammansättningen i enskilda fonder.

Morningstar Sustainability Rating baseras på en portföljs Sustainability Score, som representerar den värdeviktade ESG-risken för dess innehav. Morningstar Sustainability Rating är avsett att mäta hur väl de emitterande bolagen eller länderna för värdepapperen i en fonds portfölj hanterar sina finansiellt väsentliga miljö-, sociala och bolagsstyrningsrisker, eller ESG-risker, i förhållande till fondens jämförbara Morningstar Global Category. Morningstar tilldelar en Sustainability Rating genom att kombinera en portföljs Corporate Sustainability Rating och Sovereign Sustainability Rating proportionellt mot den relativa vikten av långa positioner i värdepapper från bolag respektive stater. En lägre rating är bättre då det innebär att de underliggande bolagen har en lägre hållbarhetsrisk. Morningstar Sustainability Rating kanäven jämföras med det globala genomsnittet för kategorin.

Innehav	 Miljö	 Socialt ansvar	 Ägarstyrning	 Ej allokerad	 Morningstar Sustainability Score	Kategorisnitt
Candriam Bonds FRN C SEK HDG	2,8	8,9	8,1		20,5	19,6
Handelsbanken Korträntefond SEK						19,6
JPM Global Short Duration Corporate Bond Sustainable I (acc) SEK Hedged	2,4	8,8	7,5	1,5	20,3	21,0
Nordea Bostadsobligationsfond	2,3	7,2	8,6	0,4	18,6	19,6
Simplicity Likviditet	3,5	6,4	5,5	4,2	19,4	19,6
Storebrand FRN Företagsobligation A SEK						19,6
Storebrand Global Företagsobligation A	2,4	10,0	8,4	0,4	21,1	23,2
Storebrand Kortränta A SEK						19,6
Swedbank Robur Obligation A	0,7	5,0	6,0	6,1	17,7	19,6
UBAM Dynamic US Dollar Bond HSEK I+	2,5	10,4	8,6	1,0	22,1	22,8
Öhman Global Investment Grade A SEK	3,7	10,2	7,7	0,4	21,5	21,0
Öhman Investment Grade A	3,3	6,2	6,3	2,4	18,3	19,6
Cliens Småbolag A	3,9	6,5	5,4	5,2	21,8	20,9
Lannebo Sverige	3,4	8,9	7,3	1,5	20,6	19,4



SEB Sverige Indexfond B	3,6	7,5	6,9	1,6	19,2	19,4
Spiltan Aktiefond Stabil	4,5	6,0	6,5	1,9	18,9	19,4
Barrow Hanley Global ESG Value Eq A USD Acc	4,3	8,5	6,9	0,7	19,8	20,8
C WorldWide Global Equities Ethical 1C Acc	3,7	8,4	7,4		18,9	20,8
GS Emerging Markets Eq ESG Base Acc USD	4,0	8,9	8,4	1,4	22,8	24,0
GS Environmental Impact Eq Bs Usd Ac	6,5	5,8	5,3	1,5	19,5	20,8
Handelsbanken Amerika Småbolag Tema	4,4	6,7	5,0	5,2	21,6	24,8
Storebrand Global All Countries A SEK	4,0	9,0	7,4	0,2	20,6	20,8
Storebrand USA A SEK	3,5	9,1	7,4	0,0	20,0	21,4
William Blair Global Leaders Sustainability Fd B USD Acc	3,6	7,6	6,5	0,2	17,9	20,8





## Påverkansmått

### Koldioxidintensitet

Koldioxidintensitet mäts som ett portföljbolags totala utsläpp av koldioxidekvivalenter i förhållande till portföljbolagets intäkter och visar hur koldioxideffektiva fondens underliggande bolag är. Det är detta mått som rekommenderas av Fondbolagens Förening när det kommer till att redovisa en fonds koldioxidutsläpp. Koldioxidintensiteten baseras på data från Morningstar och beskriver de underliggande bolagens utsläpp av koldioxidekvivalenter inom Scope 1 och 2. Måttet redovisas i tCO<sub>2</sub>e/m€.

### Jämställda styrelser

Det värdeviktade genomsnittet av kvinnliga styrelseledamöter som sitter i styrelsen för de bolag som ingår i fonden.

Innehav	Koldioxidintensitet	Mångfald i styrelser
Candriam Bonds FRN C SEK HDG	29,9	42,0%
Handelsbanken Kortränfefond SEK	17,1	40,9%
JPM Global Short Duration Corporate Bond Sustainable I (acc) SEK Hedged	68,9	38,1%
Nordea Bostadsobligationsfond	62,4	40,7%
Simplicity Likviditet	41,1	39,2%
Storebrand FRN Företagsobligation A SEK	20,7	38,6%
Storebrand Global Företagsobligation A	30,0	36,9%
Storebrand Kortränta A SEK	9,8	38,6%
Swedbank Robur Obligation A	1,3	46,2%
UBAM Dynamic US Dollar Bond HSEK I+	52,2	36,8%
Öhman Global Investment Grade A SEK	104,3	36,4%
Öhman Investment Grade A	78,6	38,4%
Cliens Småbolag A	32,7	36,5%



Lannebo Sverige	75,2	37,1%
SEB Sverige Indexfond B	31,8	36,1%
Spiltan Aktiefond Stabil	34,9	35,5%
Barrow Hanley Global ESG Value Eq A USD Acc	203,1	34,8%
C WorldWide Global Equities Ethical 1C Acc	30,5	33,5%
GS Emerging Markets Eq ESG Base Acc USD	79,5	19,1%
GS Environmental Impact Eq Bs Usd Ac	337,4	33,3%
Handelsbanken Amerika Småbolag Tema	52,8	30,4%
Storebrand Global All Countries A SEK	99,9	32,8%
Storebrand USA A SEK	68,7	33,8%
William Blair Global Leaders Sustainability Fd B USD Acc	70,8	36,0%



**Transaktioner**

DATUM	INNEHAV	BESKRIVNING	ANTAL ANDELAR	KURS	BELOPP	VALUTA	BELOPP (SEK)
Ingående saldo							527 211 951,08
2023-12-29		Kap kredit ränta			273,00	SEK	273,00
Utgående saldo							541 454 743,39



## Läsanvisningar

### Allokering – Andel (%)

Anger innehavets vikt i portföljen. Min, normal och max anger de eventuella limiter som portföljen har att förhålla sig till.

### Avkastningsberäkning

Avkastning beräknas baserat på förändring i marknadsvärde under aktuell period, med hänsyn tagen till eventuella transaktioner. Beräkningen avser avkastning i portföljens valuta. Avkastningsberäkningar avser netto, d.v.s. efter avdrag för kostnader (ärvoden, transaktionskostnader etc.). De nyckeltal som redovisas är också beräknade utifrån nettoavkastningen.

### Avkastning sedan start

Avkastning sedan start avser antingen ackumulerad avkastning, eller annualiserad avkastning, d.v.s. geometrisk medelavkastning; det framgår av respektive rapportblad vilket som visas.

### Avkastning – index

Effektiv avkastning för det jämförelseindex som används från och med periodens början till och med periodens slut (inklusive ränta på ränta). Vilket index som använts anges nere till höger på respektive rapport sida. På mandatnivå jämförs normalt innehavets avkastning mot det specifika index som förvaltaren angett. På tillgångslagsnivå används ett mer generellt index för respektive tillgångslagsnivå vilket ibland är viktad av flera olika index. På totalnivå används ofta ett sammanviktad index som representerar normalportföljen.

### Avkastning – portfölj

Effektiv avkastning på en placering från och med periodens början till och med periodens slut (inklusive ränta på ränta).

### Marknadsvärde

Marknadsvärdet vid utgången av angiven tidsperiod.

### Period

Avser den tidsperiod som värden och beräkningar har baserats på. Denna framgår på varje blad högst uppe till höger, samt i varje tabell och diagram.

### Regionexponering

I rapportens början (direkt efter tillgångsoversikten) redovisas portföljens totala geografiska exponering. På sidan Aktietillgångar redovisas enbart aktietillgångarnas geografiska exponering. I de fall vikterna ej summerar till 100% är orsaken att någon andel av portföljens innehav ej varit möjliga att regionbestämma.

### Retroaktiva uppdateringar

Vissa delar av portföljen uppdateras retroaktivt, t.ex. då uppgift om slutkurs inkommer med eftersläpning (vissa Private Equity-fonder rapporterar med upp till tre månaders fördröjning), eller i de fall en transaktion korrigeras i efterhand. I dessa fall uppdateras innehavet, dess aggregat och i relevanta fall även portföljen och portföljspecifika index. En sådan ändring leder till att historiska månadsrapporter blir inaktuella.

### Risk- och nyckeltal för aggregat

Risk- och nyckeltal för aggregat (totala portföljen och totala tillgångsslag) skiljer sig från en enkel sammanvägning av talen på förvaltar nivå. Anledningen går att finna i att risken diversifieras (minskar) när olika förvaltare och deras specifika risker blandas i en gemensam portfölj.

### Transaktionshistorik

Rapporten redovisar samtliga transaktioner med affärsdatum under rapportperioden.

### Värdering

Metoden för värdering av en tillgång beror av hur mycket information beräkningssystemet har tillgång till:

Marknadsnoterade instrument där beräkningssystemet har tillgång till exakt antal andelar och egen tillgång till kursinformation värderas baserat på faktiskt innehav och senast kända kurs. Exempel: aktiefonder, räntefonder.

Instrument där beräkningssystemet ej har tillgång till exakt antal andelar och/eller egen kursinformation värderas baserat på den information kunden levererar. Exempel: fastigheter, kassor, derivat, onoterade aktier.

N.a. anges i de fall innehavet inte ägdes vid aktuell periods början eller slut.

*Som grund till rapporten har källor använts som i god tro bedömts vara tillförlitliga. Söderberg & Partners Wealth Management kan inte garantera riktigheten i denna information eller ta på sig något ansvar för fullständighet.*

*Söderberg & Partners Wealth Management ansvarar inte för direkta eller indirekta skador eller förluster, inklusive men inte begränsat till, förlorad och utebliven vinst, som kan uppkomma till följd av användandet av denna rapport eller dess innehåll.*

