

30 November 2023 - 31 December 2023

Portföljrapport

Alingsås kommun - Likviditetsförvaltning



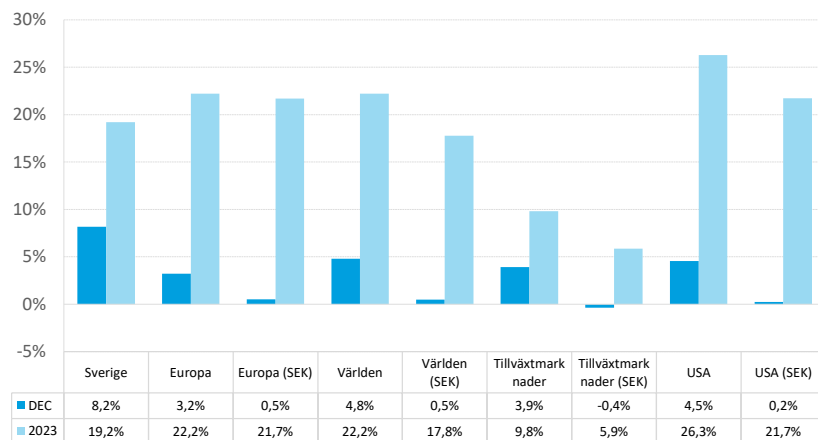
Marknadskommentar december 2023

December bjöd på en stark avslutning på börsåret, särskilt på Stockholmsbörsen (SIX PRX) som steg med 8,2%. Detta resulterade i att Stockholmsbörsen under helåret 2023 steg med 19,2%, där större delen av ökningen kom under det fjärde kvartalet. I svenska kronor mätt var utvecklingen i samtliga globala regioner relativt måttlig. Bäst presterade Europa med en uppgång på 0,5% under december. Samtliga globala regioner förutom tillväxtmarknader steg dock, där tillväxtmarknader landade på nollan. Under helåret så var tillväxtmarknaderna (MSCI Emerging Markets Index) den region som utvecklades sämst, med en uppgång på 5,9% i svenska kronor mätt, och amerikanska aktier (S&P500 TR) var de som utvecklades bäst med en uppgång på 21,7%.

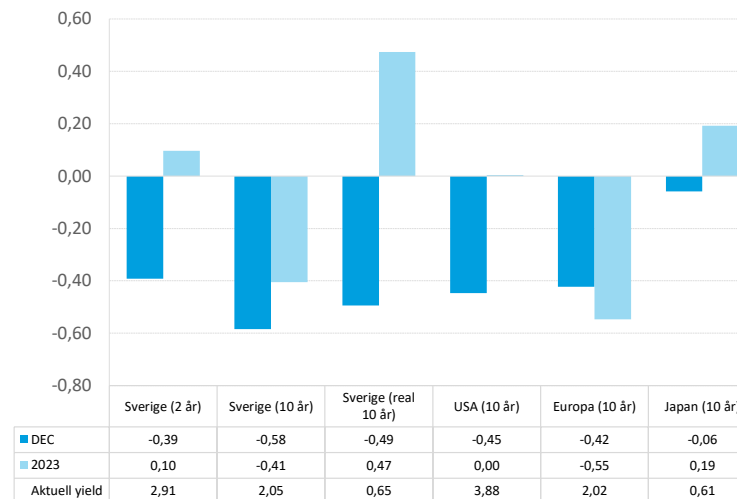
Det var ett positivt börshumor överlag under månaden, men det positiva risksentimentet bidrog även till att kronan stärktes, varför de globala börserna underpresterade så kraftigt. Dollarn föll med 4,1% och euron med 2,6% mot kronan under december. Det positiva marknadssentimentet drevs av tron på en kombination av fallande inflation, fallande räntor och måttligt hög tillväxttakt.

Volatiliteten på den svenska aktiemarknaden (OMX 1Y) minskade under månaden från 15,8% till 15,6%. Sett till den amerikanska börsen (SPX 1Y) minskade även där volatiliteten från 15,9% till 15,8%, medan den europeiska börsens (SX5E 1Y) volatilitet ökade marginellt från 15,5% till 15,6%. Vid månadsskiftet var den 5-åriga svenska break-even inflationen 1,31%.

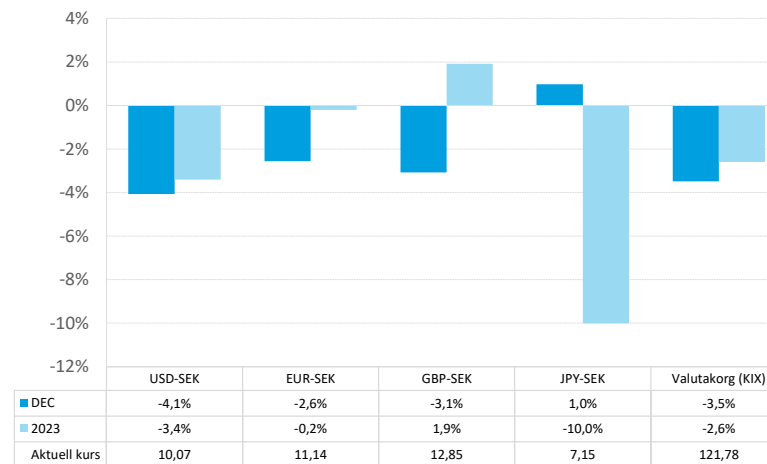
Aktiemarknadsutveckling



Räntemarknadsutveckling



Valutautveckling



Tillgångsöversikt 2023-12-31

| Tillgångar | Vikt (%) | Marknadsvärde SEK | Nom.belopp Antal andelar | Månadsavk. (%) | Duration |
|---|--------------|----------------------|-----------------------------|----------------|------------|
| RÄNTOR | | | | | |
| Nominella räntor | | | | | |
| Candriam Bonds FRN C SEK HDG | 5,0 | 10 181 315 | 65 310,9 | 0,26 | 0,1 |
| Handelsbanken Företagsobligationsfond A1 | 2,4 | 4 837 777 | 36 221,8 | 1,82 | 2,5 |
| Handelsbanken Korträntefond SEK | 14,2 | 29 141 205 | 266 519,2 | 0,58 | 0,7 |
| JPM Global Short Duration Corporate Bond Sustainable I (acc) SEK Hedged | 4,3 | 8 821 571 | 8 505,5 | 1,80 | 2,8 |
| Simplicity Likviditet | 13,9 | 28 506 179 | 240 477,3 | 0,01 | 0,2 |
| Storebrand FRN Företagsobligation A SEK | 15,7 | 32 103 058 | 267 081,7 | 0,73 | 0,1 |
| Storebrand Global Short Corporate Bond A SEK | 3,9 | 8 056 476 | 79 074,2 | 1,15 | 1,9 |
| Storebrand Kortränta A SEK | 14,3 | 29 249 264 | 237 052,3 | 0,39 | 0,2 |
| Swedbank Robur Obligation A | 4,2 | 8 671 293 | 657 414,2 | 2,49 | 3,8 |
| UBAM Dynamic US Dollar Bond HSEK I+ | 13,7 | 28 044 689 | 27 657,5 | 0,43 | 0,3 |
| Öhman Global Investment Grade A SEK | 6,0 | 12 366 348 | 120 906,8 | 1,07 | 2,0 |
| Öhman Investment Grade A | 2,3 | 4 664 179 | 39 267,4 | 2,00 | 2,5 |
| Nominella räntor totalt | 100,0 | 204 643 353 | | 0,70 | 0,8 |
| RÄNTOR totalt | 100,0 | 204 643 353 | | 0,70 | 0,8 |
| LIKVIDITET | | | | | |
| Kassa SEK 598904 | 0,0 | 33 112 | 33 111,5 | | 0,0 |
| LIKVIDITET totalt | 0,0 | 33 112 | | | 0,0 |
| TOTALPORTFÖLJ | 100,0 | 204 676 465 | | 0,70 | 0,8 |



Policyavstämning 2023-12-31**Duration**

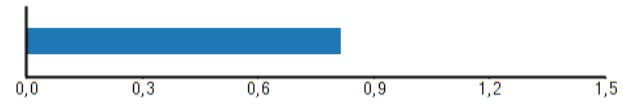
Räntebärande tillgångar

Duration**0,8****Min**

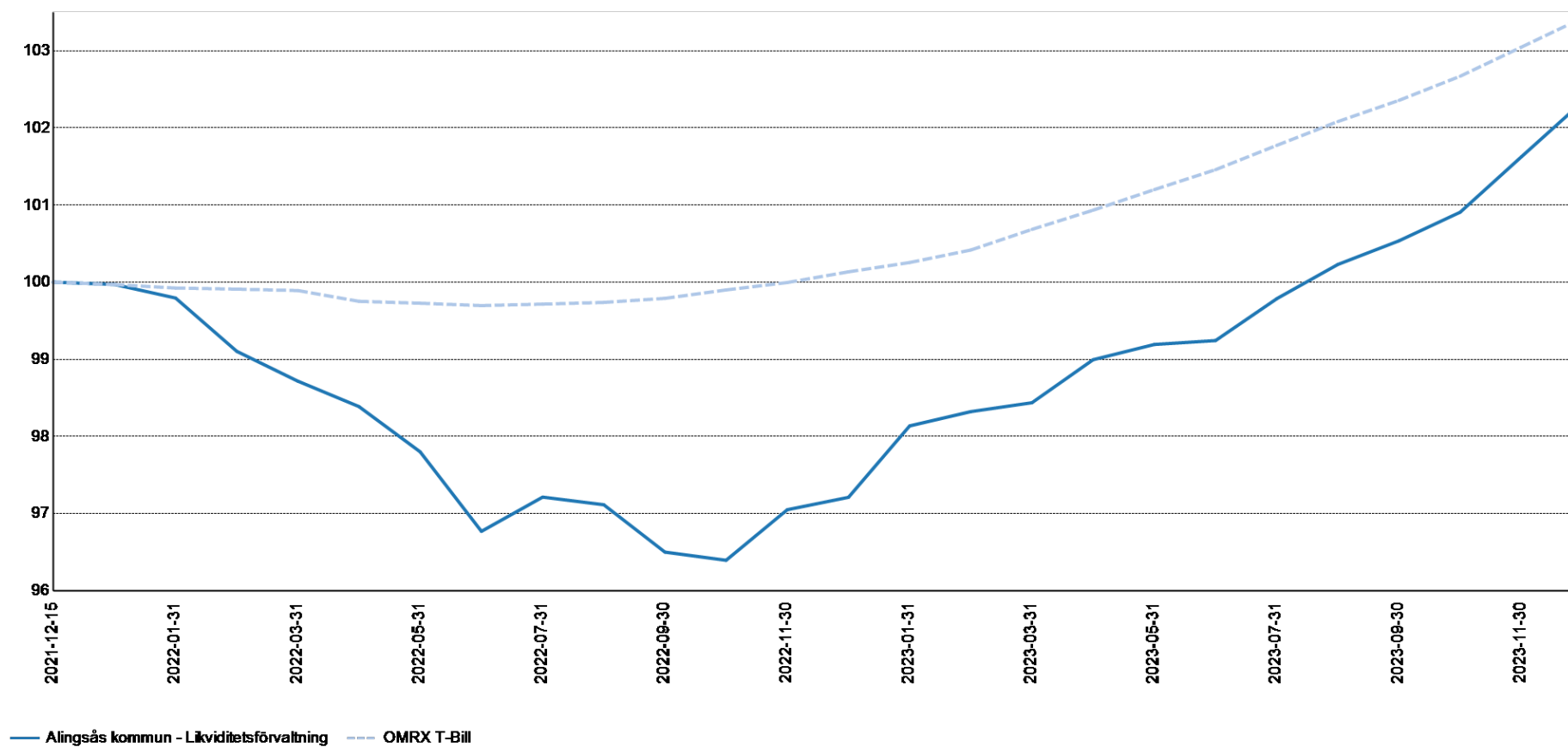
0,0

Normal**Max**

1,5



Tillgångsutveckling jämfört med mål

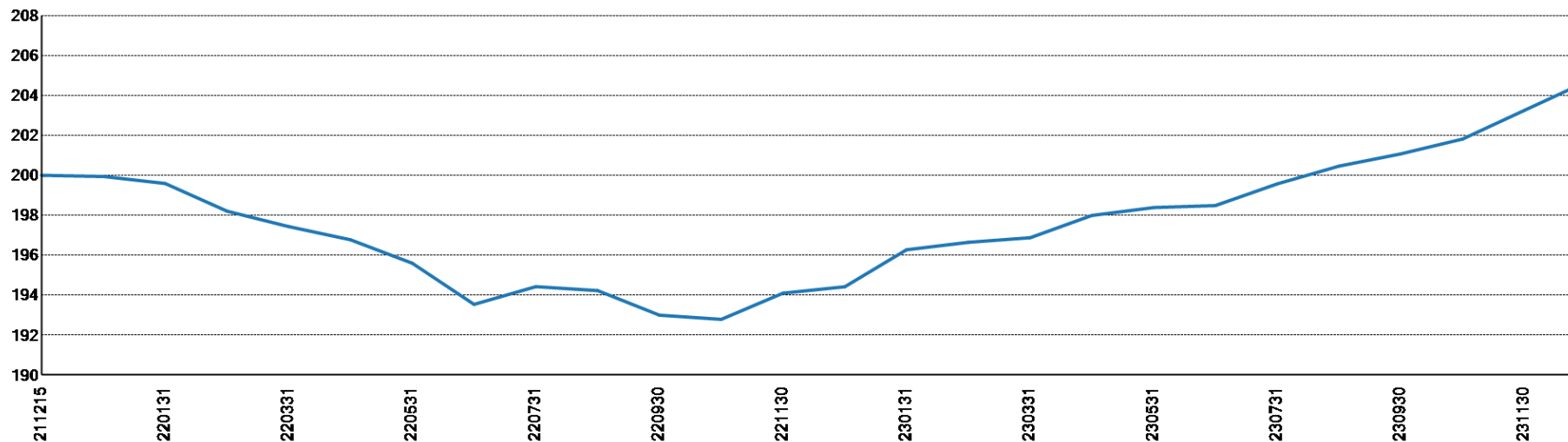


| | Hittills i år | Sedan målstart | Senaste 1 år | Senaste 2 år |
|--|---------------|----------------|--------------|--------------|
| Alingsås kommun - Likviditetsförvaltning | 5,28 | 2,34 | 5,28 | 2,37 |
| OMRX T-Bill | 3,29 | 3,42 | 3,29 | 3,46 |
| Skillnad | 1,99 | -1,09 | 1,99 | -1,09 |

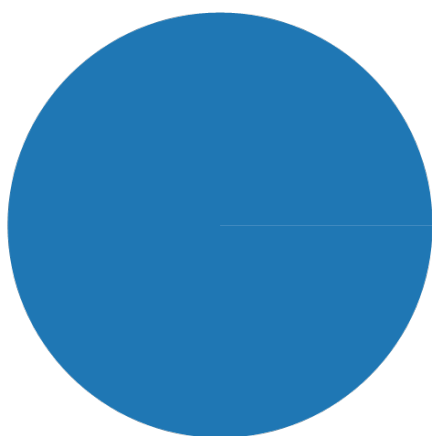
För perioder längre än 12 månader redovisas total ackumulerad avkastning under perioden.



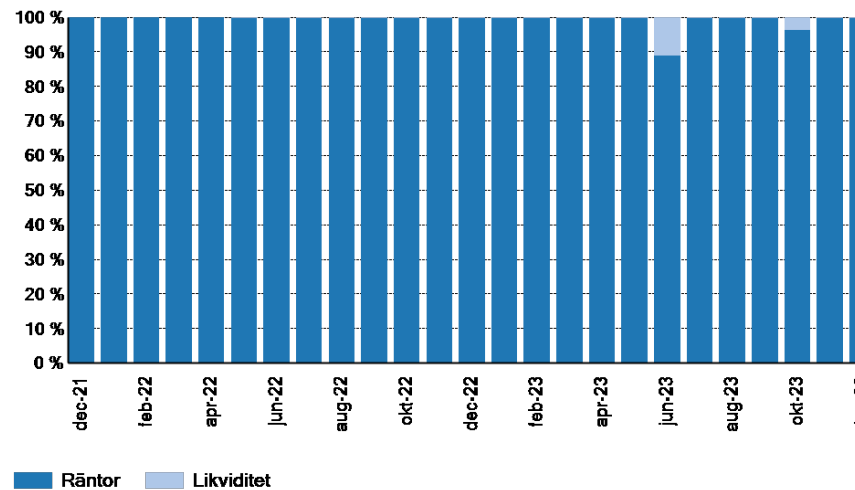
Portföljvärde, MSEK



Tillgångsfördelning

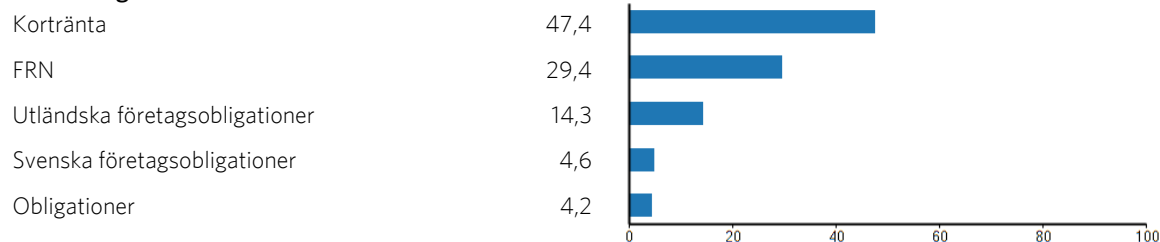


Tillgångsfördelning Senaste 36 mån



Räntetillgångar - översikt 2023-12-31

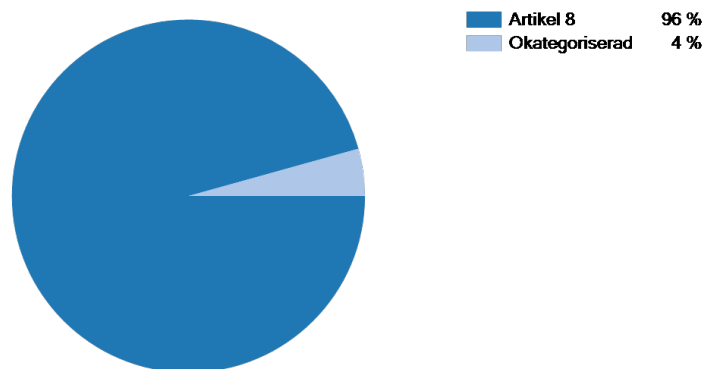
Räntekategorier



| Innehav | ISIN | Kategori | Vikt (%) | Marknadsvärde (SEK) | Antal andelar | Duration | Kreditrating |
|---|--------------|--------------------------------|---------------|---------------------|---------------|------------|--------------|
| Candriam Bonds FRN C SEK HDG | LU2512025599 | Kortränta | 4,98 | 10 181 315 | 65 310,89 | 0,1 | BBB+ / Baa1 |
| Handelsbanken Företagsobligationsfond A1 | SE0005993128 | Svenska företagsobligationer | 2,36 | 4 837 777 | 36 221,75 | 2,5 | BBB- / Baa3 |
| Handelsbanken Korträntefond SEK | SE0000356305 | Kortränta | 14,24 | 29 141 205 | 266 519,16 | 0,7 | A- / A3 |
| JPM Global Short Duration Corporate Bond Sustainable I (acc) SEK Hedged | LU2634488808 | Utländska företagsobligationer | 4,31 | 8 821 571 | 8 505,51 | 2,8 | Ingen rating |
| Simplicity Likviditet | SE0001827692 | Kortränta | 13,93 | 28 506 179 | 240 477,30 | 0,2 | BBB+ / Baa1 |
| Storebrand FRN Företagsobligation A SEK | SE0004807097 | FRN | 15,69 | 32 103 058 | 267 081,69 | 0,1 | BBB+ / Baa1 |
| Storebrand Global Short Corporate Bond A SEK | SE0020844801 | Utländska företagsobligationer | 3,94 | 8 056 476 | 79 074,21 | 1,9 | BBB+ / Baa1 |
| Storebrand Kortränta A SEK | SE0000522500 | Kortränta | 14,29 | 29 249 264 | 237 052,28 | 0,2 | AA / Aa2 |
| Swedbank Robur Obligation A | SE0000602260 | Obligationer | 4,24 | 8 671 293 | 657 414,17 | 3,8 | AAA / Aaa |
| UBAM Dynamic US Dollar Bond HSEK I+ | LU2683222991 | FRN | 13,70 | 28 044 689 | 27 657,46 | 0,3 | A- / A3 |
| Öhman Global Investment Grade A SEK | SE0020053403 | Utländska företagsobligationer | 6,04 | 12 366 348 | 120 906,80 | 2,0 | BBB+ / Baa1 |
| Öhman Investment Grade A | SE0004391738 | Svenska företagsobligationer | 2,28 | 4 664 179 | 39 267,38 | 2,5 | BBB+ / Baa1 |
| | | | 100,00 | 204 643 353 | | 0,8 | |



Hållbarhetsnivå - översikt 2023-12-31



| Innehav | ISIN | Hållbarhetskategori | Vikt (%) | Marknadsvärde (SEK) |
|---|------------------|---------------------|--------------|---------------------|
| Candriam Bonds FRN C SEK HDG | LU2512025599 | Artikel 8 | 4,97 | 10 181 315 |
| Handelsbanken Företagsobligationsfond A1 | SE0005993128 | Artikel 8 | 2,36 | 4 837 777 |
| Handelsbanken Korträntefond SEK | SE0000356305 | Artikel 8 | 14,24 | 29 141 205 |
| JPM Global Short Duration Corporate Bond Sustainable I (acc) SEK Hedged | LU2634488808 | Okategoriserad | 4,31 | 8 821 571 |
| Kassa SEK 598904 | KASSA-SEK-598904 | Okategoriserad | 0,02 | 33 112 |
| Simplicity Likviditet | SE0001827692 | Artikel 8 | 13,93 | 28 506 179 |
| Storebrand FRN Företagsobligation A SEK | SE0004807097 | Artikel 8 | 15,68 | 32 103 058 |
| Storebrand Global Short Corporate Bond A SEK | SE0020844801 | Artikel 8 | 3,94 | 8 056 476 |
| Storebrand Kortränta A SEK | SE0000522500 | Artikel 8 | 14,29 | 29 249 264 |
| Swedbank Robur Obligation A | SE0000602260 | Artikel 8 | 4,24 | 8 671 293 |
| UBAM Dynamic US Dollar Bond HSEK I+ | LU2683222991 | Artikel 8 | 13,70 | 28 044 689 |
| Öhman Global Investment Grade A SEK | SE0020053403 | Artikel 8 | 6,04 | 12 366 348 |
| Öhman Investment Grade A | SE0004391738 | Artikel 8 | 2,28 | 4 664 179 |
| | | | 100,0 | 204 676 465 |

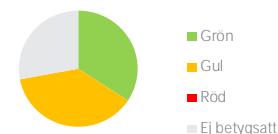


Hållbarhetsanalys - 2023-12-31

Söderberg & Partners hållbarhetsbetyg

Söderberg & Partners hållbarhetsbetyg baseras på två faktorer: Positivt urval och Ansvarsfullt ägande. Varje fond får poäng och delbetyg i respektive faktor. Poängen vägs sedan samman till ett slutbetyg. Samtliga betyg sätts utifrån Söderberg & Partners Trafikljussystem, där en fond kan få rött, gult eller grönt hållbarhetsbetyg. Ett högt betyg i både Positivt urval och Ansvarsfullt ägande krävs för att en fond ska få ett grönt betyg i hållbarhet.

Fördelning av innehav








| Innehav | Betyg | Andel av innehav som bidrar till minskade koldioxidutsläpp | |
|---|-------|--|-------------------|
| | | Fond | Fondkategorisnitt |
| Candriam Bonds FRN C SEK HDG | | 7,7% | 3,0% |
| Handelsbanken Företagsobligationsfond A1 | | 16,7% | 10,7% |
| Handelsbanken Korträntefond SEK | | 8,7% | 6,0% |
| JPM Global Short Duration Corporate Bond Sustainable I (acc) SEK Hedged | | 0,0% | 0,0% |
| Simplicity Likviditet | | 12,8% | 6,0% |
| Storebrand FRN Företagsobligation A SEK | | 13,3% | 10,7% |
| Storebrand Global Short Corporate Bond A SEK | | 0,0% | 0,0% |
| Storebrand Kortränta A SEK | | 0,0% | 6,0% |
| Swedbank Robur Obligation A | | 0,6% | 3,7% |
| UBAM Dynamic US Dollar Bond HSEK I+ | | 0,0% | 0,0% |
| Öhman Global Investment Grade A SEK | | 0,0% | 0,0% |
| Öhman Investment Grade A | | 12,6% | 10,7% |



ESG Pillar Score & Morningstar Sustainability Score

ESG Pillar Score separerar en fonds Sustainability Score i fyra pelare ("pillars"), en för miljörisk, social risk, bolagsstyrningsrisk och ospecificerad risk. Dessa mått utgör ett tillförlitligt och objektivt sätt att bedöma och förstå komponenterna i en fonds totala ESG-risk utifrån det traditionella ESG-ramverket. Tillsammans med Sustainability Score möjliggör de en jämförelse av fonders hållbarhetsrisker, samt en djupare förståelse för ESG-risksammansättningen i enskilda fonder.

Morningstar Sustainability Rating baseras på en portföljs Sustainability Score, som representerar den värdeviktade ESG-risken för dess innehav. Morningstar Sustainability Rating är avsett att mäta hur väl de emitterande bolagen eller länderna för värdepapperen i en fonds portfölj hanterar sina finansiellt väsentliga miljö-, sociala och bolagsstyrningsrisker, eller ESG-risker, i förhållande till fondens jämförbara Morningstar Global Category. Morningstar tilldelar en Sustainability Rating genom att kombinera en portföljs Corporate Sustainability Rating och Sovereign Sustainability Rating proportionellt mot den relativa vikten av långa positioner i värdepapper från bolag respektive stater. En lägre rating är bättre då det innebär att de underliggande bolagen har en lägre hållbarhetsrisk. Morningstar Sustainability Rating kan även jämföras med det globala genomsnittet för kategorin.

| Innehav |  Miljö |  Socialt ansvar |  Ägarstyrning |  Ej allokerad |  Morningstar Sustainability Score | Kategorisnitt |
|---|---|---|--|--|--|---------------|
| Candriam Bonds FRN C SEK HDG | 2,8 | 8,9 | 8,1 | | 20,5 | 19,6 |
| Handelsbanken Företagsobligationsfond A1 | 3,5 | 6,5 | 5,9 | 2,4 | 18,4 | 19,6 |
| Handelsbanken Korträntefond SEK | | | | | | 19,6 |
| JPM Global Short Duration Corporate Bond Sustainable I (acc) SEK Hedged | 2,4 | 8,8 | 7,5 | 1,5 | 20,3 | 21,0 |
| Simplicity Likviditet | 3,5 | 6,4 | 5,5 | 4,2 | 19,4 | 19,6 |
| Storebrand FRN Företagsobligation A SEK | | | | | | 19,6 |
| Storebrand Global Short Corporate Bond A SEK | | | | | | 21,0 |
| Storebrand Kortränta A SEK | | | | | | 19,6 |
| Swedbank Robur Obligation A | 0,7 | 5,0 | 6,0 | 6,1 | 17,7 | 19,6 |
| UBAM Dynamic US Dollar Bond HSEK I+ | 2,5 | 10,4 | 8,6 | 1,0 | 22,1 | 22,8 |
| Öhman Global Investment Grade A SEK | 3,7 | 10,2 | 7,7 | 0,4 | 21,5 | 21,0 |
| Öhman Investment Grade A | 3,3 | 6,2 | 6,3 | 2,4 | 18,3 | 19,6 |



Påverkansmätt

Koldioxidintensitet

Koldioxidintensitet mäts som ett portföljbolags totala utsläpp av koldioxidekvivalenter i förhållande till portföljbolagets intäkter och visar hur koldioxideffektiva fondens underliggande bolag är. Det är detta mått som rekommenderas av Fondbolagens Förening när det kommer till att redovisa en fonds koldioxidutsläpp. Koldioxidintensiteten baseras på data från Morningstar och beskriver de underliggande bolagens utsläpp av koldioxidekvivalenter inom Scope 1 och 2. Måttet redovisas i tCO₂e/m€.

Jämställda styrelser

Det värdeviktade genomsnittet av kvinnliga styrelseledamöter som sitter i styrelsen för de bolag som ingår i fonden.

| Innehav | Koldioxidintensitet | Mångfald i styrelser |
|---|---------------------|----------------------|
| Candriam Bonds FRN C SEK HDG | 29,9 | 42,0% |
| Handelsbanken Företagsobligationsfond A1 | 64,4 | 36,3% |
| Handelsbanken Korträntefond SEK | 17,1 | 40,9% |
| JPM Global Short Duration Corporate Bond Sustainable I (acc) SEK Hedged | 68,9 | 38,1% |
| Simplicity Likviditet | 41,1 | 39,2% |
| Storebrand FRN Företagsobligation A SEK | 20,7 | 38,6% |
| Storebrand Global Short Corporate Bond A SEK | | |
| Storebrand Kortränta A SEK | 9,8 | 38,6% |
| Swedbank Robur Obligation A | 1,3 | 46,2% |
| UBAM Dynamic US Dollar Bond HSEK I+ | 52,2 | 36,8% |
| Öhman Global Investment Grade A SEK | 104,3 | 36,4% |
| Öhman Investment Grade A | 78,6 | 38,4% |



Transaktioner

| DATUM | INNEHAV | BESKRIVNING | ANTAL ANDELAR | KURS | BELOPP | VALUTA | BELOPP (SEK) |
|----------------|---------|------------------|------------------|------|--------|--------|--------------|
| Ingående saldo | | | | | | | 203248730,46 |
| 2023-12-29 | | Kap kredit ränta | | | 34,50 | SEK | 34,50 |
| Utgående saldo | | | | | | | 204676464,83 |



Läsanvisningar

Allokering – Andel (%)

Anger innehavets vikt i portföljen. Min, normal och max anger de eventuella limiter som portföljen har att förhålla sig till.

Avkastningsberäkning

Avkastning beräknas baserat på förändring i marknadsvärde under aktuell period, med hänsyn tagen till eventuella transaktioner. Beräkningen avser avkastning i portföljens valuta. Avkastningsberäkningar avser netto, d.v.s. efter avdrag för kostnader (ärvoden, transaktionskostnader etc.). De nyckeltal som redovisas är också beräknade utifrån nettoavkastningen.

Avkastning sedan start

Avkastning sedan start avser antingen ackumulerad avkastning, eller annualiserad avkastning, d.v.s. geometrisk medelavkastning; det framgår av respektive rapportblad vilket som visas.

Avkastning – index

Effektiv avkastning för det jämförelseindex som används från och med periodens början till och med periodens slut (inklusive ränta på ränta). Vilket index som använts anges nere till höger på respektive rapport sida. På mandatnivå jämförs normalt innehavets avkastning mot det specifika index som förvaltaren angett. På tillgångslagsnivå används ett mer generellt index för respektive tillgångslagsnivå vilket ibland är viktad av flera olika index. På totalnivå används ofta ett sammanviktad index som representerar normalportföljen.

Avkastning – portfölj

Effektiv avkastning på en placering från och med periodens början till och med periodens slut (inklusive ränta på ränta).

Marknadsvärde

Marknadsvärdet vid utgången av angiven tidsperiod.

Period

Avser den tidsperiod som värden och beräkningar har baserats på. Denna framgår på varje blad högst upp till höger, samt i varje tabell och diagram.

Regionexponering

I rapportens början (direkt efter tillgångsoversikten) redovisas portföljens totala geografiska exponering. På sidan Aktietillgångar redovisas enbart aktietillgångarnas geografiska exponering. I de fall vikterna ej summerar till 100% är orsaken att någon andel av portföljens innehav ej varit möjliga att regionbestämma.

Retroaktiva uppdateringar

Vissa delar av portföljen uppdateras retroaktivt, t.ex. då uppgift om slutkurs inkommer med eftersläpning (vissa Private Equity-fonder rapporterar med upp till tre månaders fördröjning), eller i de fall en transaktion korrigeras i efterhand. I dessa fall uppdateras innehavet, dess aggregat och i relevanta fall även portföljen och portföljspecifika index. En sådan ändring leder till att historiska månadsrapporter blir inaktuella.

Risk- och nyckeltal för aggregat

Risk- och nyckeltal för aggregat (totala portföljen och totala tillgångsslag) skiljer sig från en enkel sammanvägning av talen på förvaltar nivå. Anledningen går att finna i att risken diversifieras (minskar) när olika förvaltare och deras specifika risker blandas i en gemensam portfölj.

Transaktionshistorik

Rapporten redovisar samtliga transaktioner med affärsdatum under rapportperioden.

Värdering

Metoden för värdering av en tillgång beror av hur mycket information beräkningssystemet har tillgång till:

Marknadsnoterade instrument där beräkningssystemet har tillgång till exakt antal andelar och egen tillgång till kursinformation värderas baserat på faktiskt innehav och senast kända kurs. Exempel: aktiefonder, räntefonder.

Instrument där beräkningssystemet ej har tillgång till exakt antal andelar och/eller egen kursinformation värderas baserat på den information kunden levererar. Exempel: fastigheter, kassor, derivat, onoterade aktier.

N.a. anges i de fall innehavet inte ägdes vid aktuell periods början eller slut.

Som grund till rapporten har källor använts som i god tro bedömts vara tillförlitliga. Söderberg & Partners Wealth Management kan inte garantera riktigheten i denna information eller ta på sig något ansvar för fullständighet.

Söderberg & Partners Wealth Management ansvarar inte för direkta eller indirekta skador eller förluster, inklusive men inte begränsat till, förlorad och utebliven vinst, som kan uppkomma till följd av användandet av denna rapport eller dess innehåll.

