

Rådstugan i Alingsås – bedömning av träd med avseende på särskilt skyddsvärde

På fastigheterna Rådstugan 1 och 2 i Alingsås kommun

Bakgrund

Träd i offentliga miljöer bidrar med en mängd nyttor för djur och människa så som upptag av farliga partiklar, temperaturregulering, koldioxidupptag, dränering, boendemiljöer osv. På grund av dagens förändrade klimat är trädens klimatreglerande egenskaper av stort intresse och nytta för människa och samhälle. Då gamla, grova och ihåliga träd är en bristvara i vårt landskap är det av stor vikt att dessa skyddas och får stå kvar även i offentliga miljöer (Riksantikvarieämbetet 2022).

På fastigheterna Rådstugan 1 och 2 i Alingsås kommun planeras ett nytt bostadskvarter att uppföras. Delar av tomten är idag bebyggd samt agerar uppställningsplats för fordon. I närheten finns utsiktsplatsen Hårsberget med sin branta sluttning samt täta skog. I samband med arbetet kan träd av trädslagen ek, vårtbjörk, tall, asp, gran och vide att påverkas (figur 1). Träden i området är inventerade sedan tidigare med avseende på storlek och art. Information om trädens placering samt storlek redovisas i tabell 1 samt figur 1 och 2. Örnberg Kyrkander har fått i uppdrag av Rådstugan 2 AB att utreda om dessa träd är särskilt skyddsvärda och om de därmed omfattas av någon form av skydd.



Figur 1. Gestaltningförslag Rådstugan i Alingsås kommun. Aktuella inventerade träd (1-20) som kan komma att påverkas vid eventuell exploatering.

Skyddsvärda träd

SÄRSKILT SKYDDSVÄRDA TRÄD

Åtgärder som på något sätt kan innebära skada eller förändrade förutsättningar för särskilt skyddsvärda träd kräver en anmälan om samråd enligt 12 kap. 6 § Miljöbalken, då de kan innebära en väsentlig påverkan på naturvärden. För perioden 2012-2016 uppförde Naturvårdsverket ett åtgärdsprogram (Naturvårdsverket 2012) med mål och åtgärder avseende särskilt skyddsvärda träd. Syftet var att bevara den biologiska mångfalden samt att bidra till arbetet att uppfylla miljö kvalitetsmålen *Ett rikt växt- och djurliv, Ett rikt odlingslandskap, God bebyggd miljö* och *Levande skogar*. I åtgärdsprogrammet (Naturvårdsverket 2012) definieras särskilt skyddsvärda träd enligt följande:

- *”Jätteträd: Levande eller döda träd som är grövre än en meter i diameter på det smalaste stället under brösthöjd.*
- *Mycket gamla träd: Levande eller död gran, tall, ek och bok som är äldre än 200 år. Övriga trädslag som är äldre än 140 år.*
- *Grova hålträd: Levande eller döda träd som är grövre än 40 cm i diameter i brösthöjd med utvecklad hålighet i huvudstam”.*

Särskilt skyddsvärda träd utgör viktiga värdeelement i landskapet på grund av de förutsättningar som ges för bland annat hålhäckande fåglar samt för insekter, mossor och lavar. För att möjliggöra vidare fortlevnad av träden samt hotade arter i landskapet bör skyddsvärda träd och dess omgivning i största mån skyddas mot åtgärder som kan orsaka negativ påverkan. Träd som inte uppfyller kriterierna för att klassas som särskilt skyddsvärda träd kan fortfarande anses värdefulla på sådant sätt att det utgör boendeplats för rödlistade arter eller utgör annat kulturmiljövärde (Naturvårdsverket 2012).

ALLÉ

Alléer omfattas av biotopskyddsbestämmelserna enligt 7 kap. 11 § miljöbalken vilket innebär att åtgärder som innebär skada eller påverkan på biotopen kräver en ansökan om dispens. Skyddet bidrar bland annat till att gynna den biologiska mångfalden samt med arbetet att uppfylla miljö kvalitetsmålen *Ett rikt odlingslandskap, God bebyggd miljö* och *Ett rikt växt- och djurliv*. Allé definieras av Naturvårdsverket (Naturvårdsverket 2014) enligt följande:

”Lövträd planterade i en enkel eller dubbel rad som består av minst fem träd längs en väg eller det som tidigare utgjort en väg eller i ett övrigt öppet landskap. Träden ska till övervägande del utgöras av vuxna träd”.

Alléer utgör en viktig faktor i landskapet i form av spridningskorridorer, tillflyktsort, boendeplats samt ledlinjer för olika växtarter och djurarter. Alléer omfattas ofta av

gamla träd med goda förutsättningar för förekomst av flera hotade arter. De anses även värdefulla ur en estetisk och kulturhistorisk synpunkt då trädraderna ofta ger en bild av landskapets forna utformning (Naturvårdsverket 2014).

EFTERTRÄDARE

Träd som inom en snar framtid kan komma att uppfylla kriterierna för särskilt skyddsvärda träd kallas för efterträdare. I Västra Götalands län klassas träd med en omkrets på 200 – 313 cm som efterträdare (Länsstyrelsen i Västra Götalands län 2014). Måttet bör dock ses som ett generellt mått då enskilda kommuner i vissa fall tagit fram egna klassningar. För aktuellt område sätts gränsen för efterträdare till 80 cm i diameter. Att bevara efterträdare är av stor vikt för att bibehålla kontinuitet, ålderskiktning samt fortsatt förekomst av arter som är kopplade till dessa träd. Enligt Naturvårdsverkets (2012) åtgärdsplan bör efterträdare förvaltas på sådant sätt att trädets vitalitet inte försämras och genomföra gynnande åtgärder för att möjliggöra vidare etablering i landskapet (Naturvårdsverket 2012).

Rådstugan - bedömning

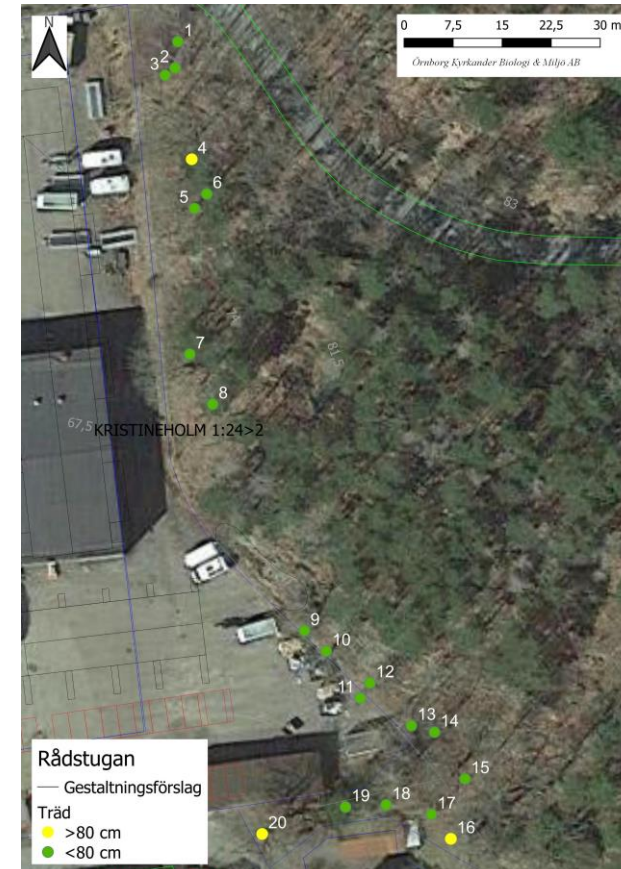
Vid fältbesök den 2 mars 2023 inventerades totalt 20 träd av trädslagen ek, vårtbjörk, tall, asp, gran och vide. Träden står i kanten av en större skog med angränsning mot en asfalterad yta. Utifrån trädens placering samt omgivande landskap bedöms träden inte vara del av en allé. Av inventerade träd uppnår inget av träden kriterierna för att klassas som jätteträd eller hålträd. Åldersbestämning av träden har gjorts genom att undersöka befintligt kartmaterial samt genom okulär besiktning. Av historiska kartor samt Skogsstyrelsens trädhöjdsdata kan det konstateras att träden funnits på platsen sen åtminstone 1960-talet. Av den okulära besiktningen framgår att träden inte visar några tecken på mycket hög ålder med avseende på barkdjup, artförekomst samt grovhet. De anses inte heller vara av särskilt värde som boendeplats för rödlistade arter eller utgöra annat kulturmiljövärde.

Sammanfattningsvis uppfyller inget av träden kriterierna för att klassas som jätteträd, mycket gamla träd eller grova hålträd. Att träden bör beaktas som särskilt skyddsvärda eller alléträd kan därmed uteslutas.

Träd numrerade som 4, 16 och 20 (figur 2) påvisar dock förutsättningar för att klassas som efterträdare med en omkrets på 264 cm, 288 cm samt 290 cm (diameter om minst 80 cm). Vid dessa träd bör arbeten, som kan komma att påverka trädens vitalitet, undvikas. För att undvika skada på trädens rotsystem ska arbeten inte ske inom en radie om 2 meter från trädkronans ytterkant eller företrädesvis inom en radie om 15 gånger stammens diameter (Länsstyrelserna 2013). Detta motsvarar ca 13 meter för träd 4 respektive 14 meter för träd 16 och 20.

Tabell 1. Samtliga inventerade träd i området.

Trädnummer	Art	Omkrets (cm)	Diameter	15 gånger stamdiameter
1	Vårtbjörk (<i>Betula pendula</i>)	150	0,48	7,2
2	Vårtbjörk (<i>Betula pendula</i>)	141	0,45	6,75
3	Vårtbjörk (<i>Betula pendula</i>)	121	0,38	5,7
4	Ek (<i>Quercus robur</i>)	264	0,84	12,6
5	Ek (<i>Quercus robur</i>)	164	0,52	7,8
6	Tall (<i>Pinus sylvestris</i>)	130	0,41	6,15
7	Tall (<i>Pinus sylvestris</i>)	122	0,39	5,85
8	Ek (<i>Quercus robur</i>)	179	0,57	8,55
9	Ek (<i>Quercus robur</i>)	137	0,44	6,6
10	Ek (<i>Quercus robur</i>)	141	0,45	6,75
11	Asp (<i>Populus tremula</i>)	115	0,37	5,55
12	Asp (<i>Populus tremula</i>)	133	0,42	6,3
13	Asp (<i>Populus tremula</i>)	110	0,35	5,25
14	Ek (<i>Quercus robur</i>)	119	0,38	5,7
15	Ek (<i>Quercus robur</i>)	171	0,54	8,1
16	Ek (<i>Quercus robur</i>)	288	0,92	13,8
17	Ek (<i>Quercus robur</i>)	168	0,53	7,95
18	Vide (<i>Salix</i>)	200	0,64	9,6
19	Gran (<i>Picea abies</i>)	129	0,41	6,15
20	Ek (<i>Quercus robur</i>)	290	0,92	13,8



Figur 2. Detaljkarta över trädens placering i området. Gula punkter indikerar potentiella efterträdare. Arbeten vid dessa träd bör ske på sådant sätt och med sådant avstånd att träden inte skadas.

Skyddsåtgärder

Som tidigare nämnts är träden vid Rådstugan varken jätteträd eller hålträd, dock bedöms vissa av träden som efterträdare. För att bibehålla de nyttor som träden i dagsläget utgör, och kommer att utgöra i framtiden, behövs vissa skyddsåtgärder.

Under förutsättningen att inga grävningsarbeten sker, som innebär avskärning av rötter eller sänkning av markhöjd, gäller följande försiktighetsåtgärder för att skydda träden i området. Körplåtar eller annan avlastande markbeläggning används i de fall där körning inom trädens skyddszon är nödvändig. Vid risk för påkörningsskador brädas in träden. Upplag av massor undviks inom skyddszone då det är viktigt att förhindra ytterligare kompaktering. Detta gäller även uppställning av byggbodas och maskiner (Länsstyrelserna 2013).

Borttagande av asfalt i närheten av träd ske med stor försiktighet för att undvika påverkan på ytliga rötter som kan påträffas direkt under den asfalterade ytan. Rötter som friläggs ska hållas fuktiga och täckas för att undvika uttorkning (Trafikkontoret 2009; Länsstyrelserna 2013).

Referenser

- Länsstyrelsen i Västra Götalands län (2014). *Skyddsvärda träd och andra träd - miljöer, dödlighet och mörkertal*. Nr. 2014:36.
- Länsstyrelserna (2013). Skydda träden vid arbeten.
- Naturvårdsverket (2012). *Åtgärdsprogram för särskilt skyddsvärda träd - Mål och åtgärder 2012-2016*. Nr. 6496.
- Naturvårdsverket (2014). *Allé. Beskrivning och vägledning för biotopen Allé i bilaga 1 till förordningen (1998:1252) om områdesskydd enligt miljöbalken m.m.* Stockholm.
- Riksantikvarieämbetet (2022). *Fria eller fälla 2.0*.
- Trafikkontoret (2009). Skydd av träd vid grävning och byggnation.