

31 Augusti 2023 - 30 September 2023
Portföljrapport

Alingsås kommun - Pensionsmedelsförvaltning



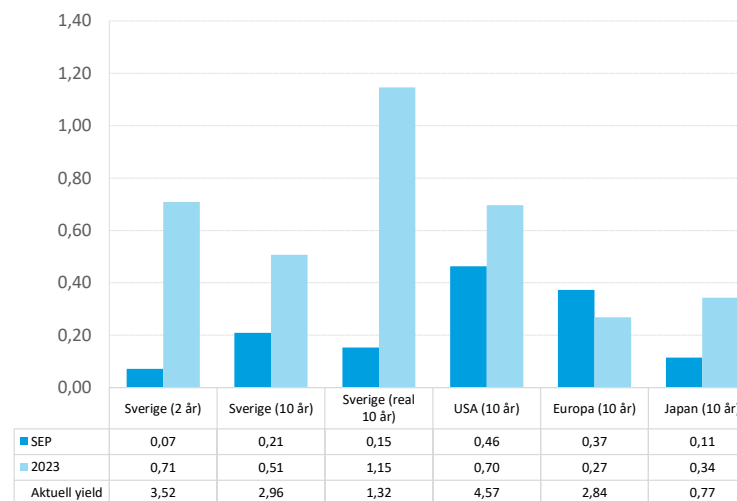
Marknadskommentar september 2023

September blev likt augusti en förhållandevis dyster börsmanad. Efter årets starka börsutveckling upplevs septembers -2,0% på Stockholmsbörsen klart negativt. Det stora som skett på marknaden är att de förväntade räntesänkningarna i USA skjuts på framtiden, vilket fört med sig kraftigt stigande räntor. Fed har länge indikerat att styrräntan ska ligga kvar på höga nivåer under en långre tid, vilket marknaden fram till nu ignorerat.

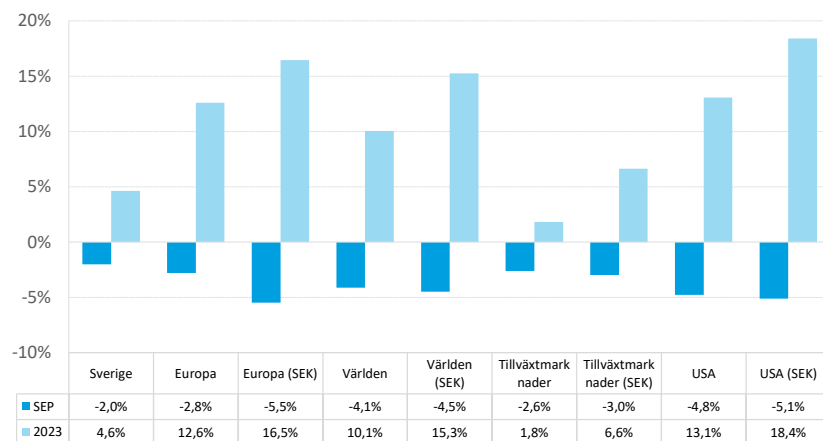
Framför allt har amerikanska långräntor stigit efter omprissättningen av Fed och var uppe och nosade på nivåer runt 4,68% mot slutet av månaden. Det finns en viss uthållighet för senarelagda räntesänkningar men börsen orkar inte vänta allt för länge på lägre räntor. Även dollarn har stärkts i spåren av de högre räntenivåerna. MCSI World föll med - 4,5% räknat i svenska kronor men sett till helåret är det globala börsindexet upp med hela 15%.

Volatiliteten på den svenska aktiemarknaden (OMX 1Y) minskade under månaden från 16,9% till 16,7%. Sett till den amerikanska börsen (SPX 1Y) ökade volatiliteten från 16,5% till 17,8%, medan den europeiska börsens (SX5E 1Y) volatilitet ökade från 16,1% till 16,7%. Vid månadsskiftet var den 5-åriga svenska break-even inflationen 1,71%.

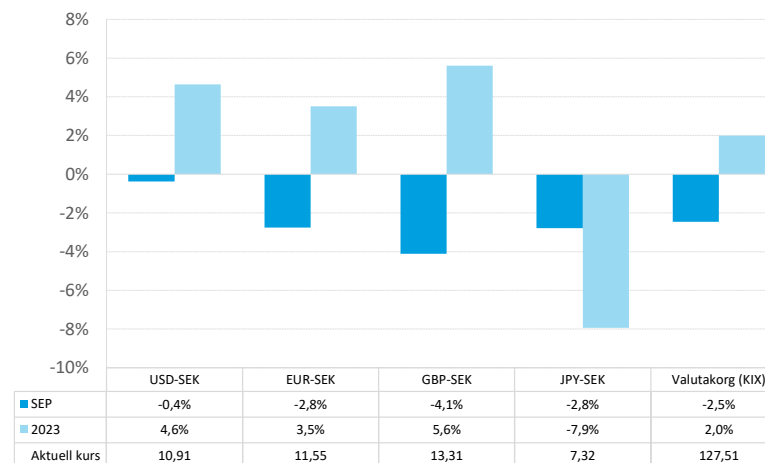
Räntemarknadsutveckling



Aktiemarknadsutveckling



Valutautveckling



Tillgångsöversikt 2023-09-30

Tillgångar	Vikt (%)	Marknadsvärde SEK	Nom.belopp Antal andelar	Månadsavk. (%)	Duration
RÄNTOR					
Nominella räntor					
Candriam Bonds FRN C SEK HDG	2,6	13 111 234	84 911,8	0,28	0,1
Handelsbanken Företagsobl Crit B1	0,3	1 402 498	14 968,0	0,33	1,0
Handelsbanken Korträntefond SEK	1,8	9 350 843	86 903,7	0,31	0,7
Nordea Bostadsobligationsfond	1,4	7 190 643	67 022,0	0,07	2,1
Simplicity Företagsobligation A	0,7	3 500 229	26 780,6	0,62	0,9
Simplicity Likviditet	1,2	6 336 894	53 894,3	0,43	0,2
Storebrand FRN Företagsobligation A SEK	5,1	26 390 207	223 691,7	0,74	0,1
Storebrand Global Företagsobligation Plus A	3,5	17 751 832	183 853,4	-1,15	4,1
Storebrand Kortränta A SEK	1,9	9 887 331	81 067,3	0,32	0,2
Swedbank Robur Ethica Obligation	3,2	16 689 045	1 326 633,2	-0,24	3,4
Öhman FRN A	6,5	33 348 869	289 713,0	0,61	0,2
Öhman Global Investment Grade A SEK	2,0	10 063 476	100 755,7	-0,23	1,7
Öhman Investment Grade A	0,5	2 460 614	21 582,4	0,34	2,6
Nominella räntor totalt	30,6	157 483 716		0,19	1,2
RÄNTOR totalt	30,6	157 483 716		0,19	1,2
AKTIER					
Svenska aktier					
Cliens Småbolag A	3,8	19 371 101	7 357,0	-5,60	
Lannebo Sverige	0,2	891 580	15 481,5	-1,07	
Odin Sverige C Sek	1,6	8 332 776	1 081,7	-4,24	
SEB Sverige Indexfond B	12,2	62 847 471	390 897,4	-1,88	
Spiltan Aktiefond Stabil	1,9	9 857 425	9 060,4	-3,70	
Svenska aktier totalt	19,7	101 300 353		-2,98	
Utländska aktier					

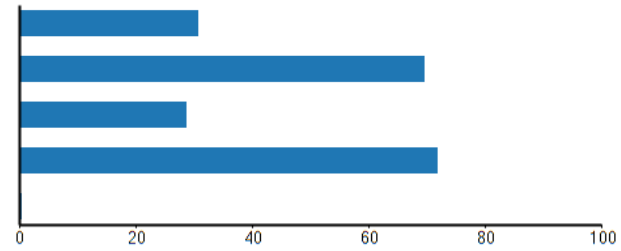


Tillgångar	Vikt (%)	Marknadsvärde SEK	Nom.belopp Antal andelar	Månadsavk. (%)	Duration
Barrow Hanley Global ESG Value Eq A USD Acc	4,5	23 038 429	19 662,0	-4,17	
C Worldwide Global Equities Ethical	4,3	22 304 548	62 998,3	-4,39	
GS Emerging Markets Eq ESG Base Acc USD	1,6	8 224 949	75 030,5	-3,53	
GS Environmental Impact Eq Bs Usd Ac	2,2	11 225 216	90 632,8	-8,69	
Handelsbanken Amerika Småbolag Tema	1,6	8 390 160	6 298,5	-3,61	
Storebrand Global All Countries A SEK	24,0	123 395 220	563 966,6	-4,88	
Storebrand USA A SEK	7,4	38 200 711	82 369,0	-5,70	
William Blair Gb Ldr Sus B Usd Acc	3,9	20 042 979	19 417,3	-6,84	
Utländska aktier totalt	49,6	254 822 211		-5,15	
AKTIER totalt	69,3	356 122 564		-4,54	
LIKVIDITET					
Kassa SEK 273987	0,0	234 558	234 557,6		0,0
LIKVIDITET totalt	0,0	234 558			0,0
TOTALPORTFÖLJ	100,0	513 840 838		-3,14	1,2



Policyavstämning 2023-09-30

Allokering (%)	Andel	Min	Normal	Max
Räntor	30,6	5,0	30,0	100,0
Aktier	69,3	0,0	70,0	80,0
varav Svenska aktier	28,4	0,0	30,0	50,0
varav Utländska aktier	71,6	50,0	70,0	100,0
Likviditet	0,0	0,0	0,0	15,0



Förvaltningsmål

I syfte att minska förlusterna vid kraftiga börsfall ska andelen aktier i portföljen styras dynamiskt. Målet är att andelen aktier ska justeras så att aktieportföljen som mest kan tappa 20% i värde i förhållande till sitt högsta värde de senaste 24 månaderna (beräknat som värde den sista dagen varje månad).

Grundläggande förutsättningar

Analysen är baserad på antagandet om marknadsneutrala förutsättningar. Det innebär att inga marknadsbedömningar favoriseras framför andra utan följer vad som är neutralt i en effektiv marknad. Det innebär att en finansiell tillgångs avkastning över tiden kan förklaras av två variabler: förväntad avkastning och risk.

Antaganden om risk:

Ovanstående antaganden om risk härleds från aktuella priser på marknadshandlade optioner.

Antaganden om förväntad avkastning:

Räntebärande instrument förväntas i genomsnitt avkasta enligt aktuell marknadshandlad räntekurva. På riktigt lång sikt förväntas en lång nominell obligation ge 0,5%-enheter mer i årlig avkastning jämfört med kortränta. Aktier förväntas i snitt avkasta 3,4% utöver kort nominell ränta, plus risktillägg.

Aktuell risksituation

Vid månadsskiftet var marginalen ned till säkerhetsgolvet 17,2%, vilket betyder att tillgångarna kan minska 17,2% i värde innan de når säkerhetsgolvet.

Sannolikheten att gå under skyddsnivån någon gång på ett års sikt (givet att aktuell allokering bibehålls) är låg. Analysen gör gällande att den högsta tillåtna andelen aktier i portföljen givet riskmålet är 68,0%. Oavsett vad risksimuleringen visar är förvaltningen av kapitalet alltid underkastad rådande placeringspolicy.

Analysen gör gällande att den högsta tillåtna andelen aktier i portföljen givet riskmålet är 68,0%. Aktuell aktieexponering uppgår till 69,3% och överstiger därmed maximal andel enligt riskmodellen med 1,3%.

Risköversikt - Dynamisk aktieallokering

	2023-09-30	2023-08-31
Portföljens marknadsvärde (Mkr)	513,8	530,5
Skyddsnivå (Mkr)	425,4	425,4
Riskbuffert (Mkr)	88,4	105,0
Aktuell marginal (%)	17,2%	19,8%
Maximal aktieexponering (%)	68,0%	79,0%
Aktuell aktieexponering (%)	69,3%	70,3%



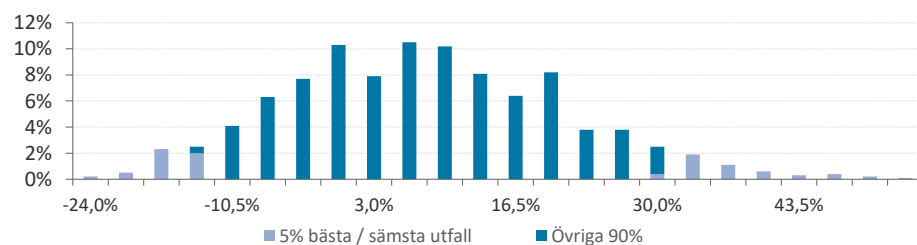
Förväntad tillgångsutveckling

Den förväntade avkastningen för portföljen är 8,0% det kommande året baserat på en simulering av den aktuella portföljen. Analysen visar dock att spridningen mellan de olika utfallen är stor där gränsen för de 5% bästa utfallen är 30,9% medan gränsen för de 5% sämsta är -12,7%.

Förväntad utveckling av tillgångsportföljen

	Tillgångs- värde (mkr)	Förväntad avkastning
Aktuella marknadsvärderade tillgångar	513,8	
Simulering - 1 år		
Medelvärde	555,0	8,0%
5% högsta	672,4	30,9%
5% lägsta	448,7	-12,7%
0,5% lägsta	411,2	-20,0%
Simulering - årsskiftet		
Medelvärde	524,2	2,0%
5% högsta	579,6	12,8%
5% lägsta	470,1	-8,5%
0,5% lägsta	445,2	-13,4%

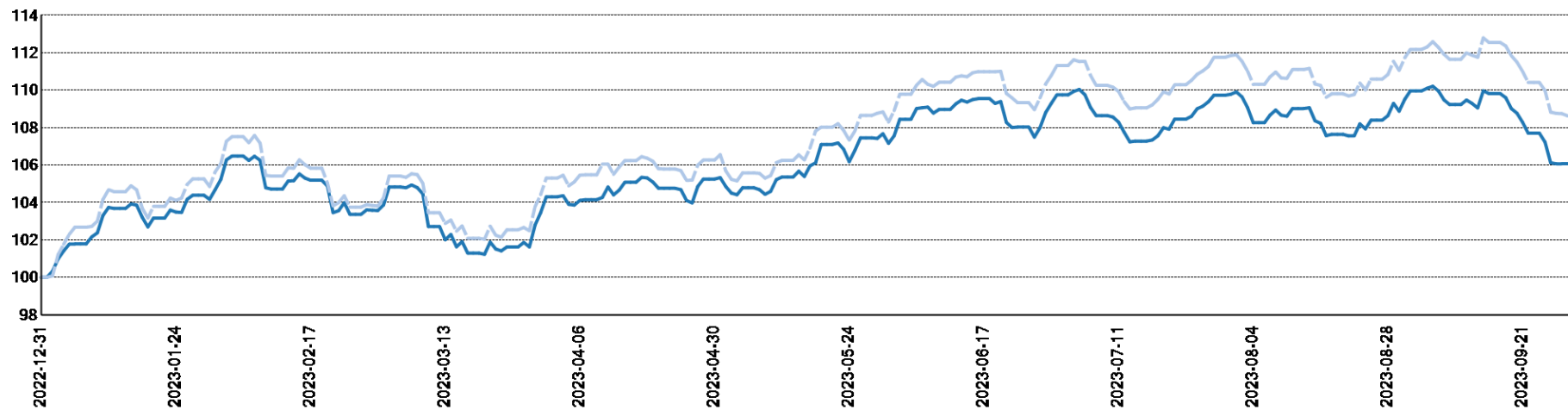
SPRIDNING I TILLGÅNGSAVKASTNING EFTER 12 MÅNADER



Tillgångsutveckling jämfört med index

Tillgångar	Index	Hittills i månaden		Sedan årets start	
		Avkastning	Index	Avkastning	Index
Räntor	50% OMRX Bond + 50% OMRX T-Bill	0,19	0,01	3,12	1,32
Svenska aktier	SIX PRX	-2,98	-2,01	1,92	4,64
Utländska aktier	Morningstar Global Target Market Exposure NR SEK	-5,15	-4,80	11,56	14,75
Totalportfölj	Benchmark enligt normalportfölj*	-3,14	-2,77	6,07	8,63

Totalportfölj, sedan 2022-12-31

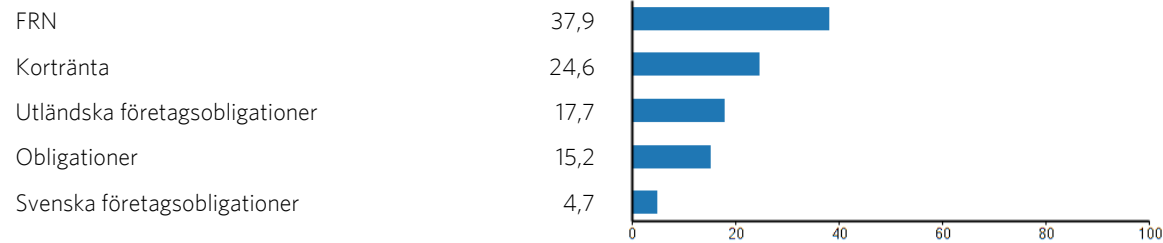


Portfölj: heldragen linje. Index: streckad linje



Räntetillgångar - översikt 2023-09-30

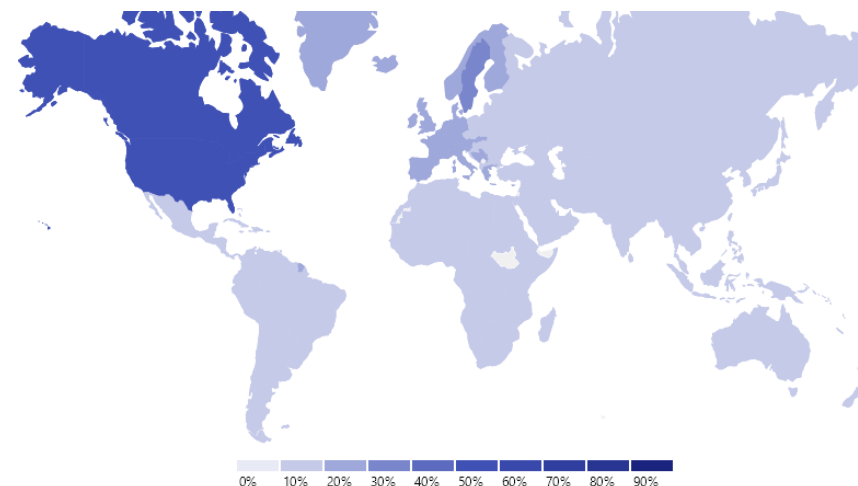
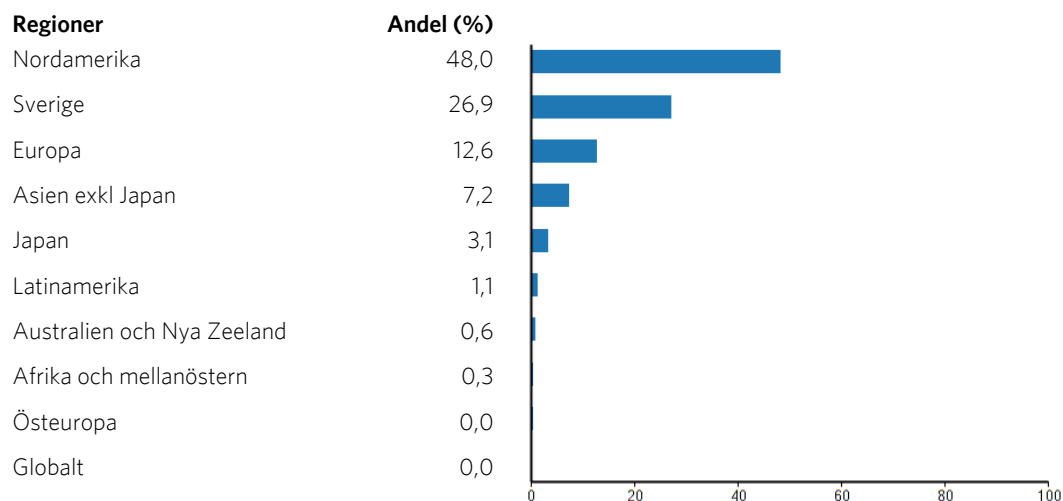
Räntekategorier



Innehav	ISIN	Kategori	Vikt (%)	Marknadsvärde (SEK)	Antal andelar	Duration	Kreditrating
Candriam Bonds FRN C SEK HDG	LU2512025599	Kortränta	8,33	13 111 234	84 911,82	0,1	BBB / Baa2
Handelsbanken Företagsobl Crit B1	SE0010820365	Svenska företagsobligationer	0,89	1 402 498	14 967,97	1,0	A- / A3
Handelsbanken Korträntefond SEK	SE0000356305	Kortränta	5,94	9 350 843	86 903,75	0,7	A- / A3
Nordea Bostadsobligationsfond	SE0004198703	Obligationer	4,57	7 190 643	67 022,00	2,1	AA / Aa2
Simplicity Företagsobligation A	SE0004452118	Svenska företagsobligationer	2,22	3 500 229	26 780,64	0,9	BBB / Baa2
Simplicity Likviditet	SE0001827692	Kortränta	4,02	6 336 894	53 894,32	0,2	BBB+ / Baa1
Storebrand FRN Företagsobligation A SEK	SE0004807097	FRN	16,76	26 390 207	223 691,70	0,1	BBB+ / Baa1
Storebrand Global Företagsobligation Plus A	SE0010831578	Utländska företagsobligationer	11,27	17 751 832	183 853,36	4,1	A- / A3
Storebrand Kortränta A SEK	SE0000522500	Kortränta	6,28	9 887 331	81 067,28	0,2	AA / Aa2
Swedbank Robur Ethica Obligation	SE0000602260	Obligationer	10,60	16 689 045	1 326 633,18	3,4	AAA / Aaa
Öhman FRN A	SE0004951283	FRN	21,18	33 348 869	289 713,04	0,2	BBB- / Baa3
Öhman Global Investment Grade A SEK	SE0020053403	Utländska företagsobligationer	6,39	10 063 476	100 755,67	1,7	A- / A3
Öhman Investment Grade A	SE0004391738	Svenska företagsobligationer	1,56	2 460 614	21 582,44	2,6	BBB+ / Baa1
			100,00	157 483 716		1,2	



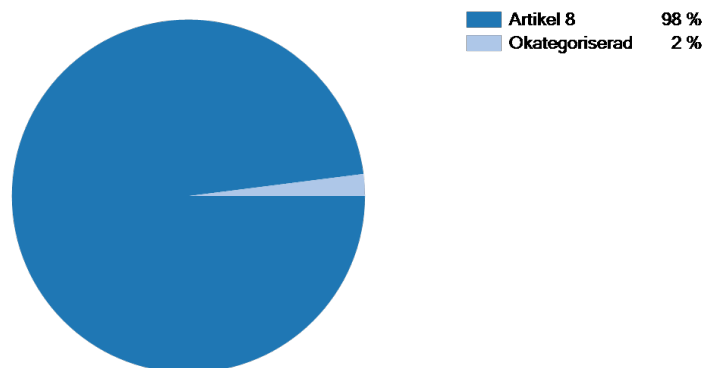
Aktietillgångar - översikt 2023-09-30



Innehav	ISIN	Valuta	Vikt (%)	Marknadsvärde (SEK)	Antal andelar
Barrow Hanley Global ESG Value Eq A USD Acc	IE000VLV6BL4	USD	6,47	23 038 429	19 662,03
C Worldwide Global Equities Ethical	LU0122292328	SEK	6,26	22 304 548	62 998,30
Cliens Småbolag A	SE0008992069	SEK	5,44	19 371 101	7 356,99
GS Emerging Markets Eq ESG Base Acc USD	LU1876476067	USD	2,31	8 224 949	75 030,48
GS Environmental Impact Eq Bs Usd Ac	LU2106859874	USD	3,15	11 225 216	90 632,83
Handelsbanken Amerika Småbolag Tema	SE0011336908	SEK	2,36	8 390 160	6 298,54
Lannebo Sverige	SE0000740680	SEK	0,25	891 580	15 481,51
Odin Sverige C Sek	NO0010924764	SEK	2,34	8 332 776	1 081,69
SEB Sverige Indexfond B	SE0009773716	SEK	17,65	62 847 471	390 897,42
Spiltan Aktiefond Stabil	SE0001015348	SEK	2,77	9 857 425	9 060,38
Storebrand Global All Countries A SEK	SE0000671919	SEK	34,65	123 395 220	563 966,62
Storebrand USA A SEK	SE0000594111	SEK	10,73	38 200 711	82 368,95
William Blair Gb Ldr Sus B Usd Acc	LU1890058495	USD	5,63	20 042 979	19 417,29
			100,00	356 122 564	



Hållbarhetsnivå - översikt 2023-09-30



Innehav	ISIN	Hållbarhetskategori	Vikt (%)	Marknadsvärde (SEK)
Barrow Hanley Global ESG Value Eq A USD Acc	IE000VLV6BL4	Artikel 8	4,48	23 038 429
C Worldwide Global Equities Ethical	LU0122292328	Artikel 8	4,34	22 304 548
Candriam Bonds FRN C SEK HDG	LU2512025599	Artikel 8	2,55	13 111 234
Cliens Småbolag A	SE0008992069	Artikel 8	3,77	19 371 101
GS Emerging Markets Eq ESG Base Acc USD	LU1876476067	Artikel 8	1,60	8 224 949
GS Environmental Impact Eq Bs Usd Ac	LU2106859874	Artikel 8	2,18	11 225 216
Handelsbanken Amerika Småbolag Tema	SE0011336908	Artikel 8	1,63	8 390 160
Handelsbanken Företagsobl Crit B1	SE0010820365	Artikel 8	0,27	1 402 498
Handelsbanken Korträntefond SEK	SE0000356305	Artikel 8	1,82	9 350 843
Kassa SEK 273987	KASSA-SEK-273987	Okategoriserad	0,05	234 558
Lannebo Sverige	SE0000740680	Artikel 8	0,17	891 580
Nordea Bostadsobligationsfond	SE0004198703	Artikel 8	1,40	7 190 643
Odin Sverige C Sek	NO0010924764	Artikel 8	1,62	8 332 776
SEB Sverige Indexfond B	SE0009773716	Artikel 8	12,23	62 847 471
Simplicity Företagsobligation A	SE0004452118	Artikel 8	0,68	3 500 229
Simplicity Likviditet	SE0001827692	Artikel 8	1,23	6 336 894
Spiltan Aktiefond Stabil	SE0001015348	Artikel 8	1,92	9 857 425
Storebrand FRN Företagsobligation A SEK	SE0004807097	Artikel 8	5,14	26 390 207
Storebrand Global All Countries A SEK	SE0000671919	Artikel 8	24,01	123 395 220



Innehav	ISIN	Hållbarhetskategori	Vikt (%)	Marknadsvärde (SEK)
Storebrand Global Företagsobligation Plus A	SE0010831578	Artikel 8	3,45	17 751 832
Storebrand Kortränta A SEK	SE0000522500	Artikel 8	1,92	9 887 331
Storebrand USA A SEK	SE0000594111	Artikel 8	7,43	38 200 711
Swedbank Robur Ethica Obligation	SE0000602260	Artikel 8	3,25	16 689 045
William Blair Gb Ldr Sus B Usd Acc	LU1890058495	Artikel 8	3,90	20 042 979
Öhman FRN A	SE0004951283	Artikel 8	6,49	33 348 869
Öhman Global Investment Grade A SEK	SE0020053403	Okategoriserad	1,96	10 063 476
Öhman Investment Grade A	SE0004391738	Artikel 8	0,48	2 460 614
			100,0	513 840 838



Transaktioner

DATUM	INNEHAV	BESKRIVNING	ANTAL ANDELAR	KURS	BELOPP	VALUTA	BELOPP (SEK)
Ingående saldo							530 484 139,79
2023-09-29		Kap kredit ränta			244,20	SEK	244,20
Utgående saldo							513 840 837,91



Läsanvisningar

Allokering – Andel (%)

Anger innehavets vikt i portföljen. Min, normal och max anger de eventuella limiter som portföljen har att förhålla sig till.

Avkastningsberäkning

Avkastning beräknas baserat på förändring i marknadsvärde under aktuell period, med hänsyn tagen till eventuella transaktioner. Beräkningen avser avkastning i portföljens valuta. Avkastningsberäkningar avser netto, d.v.s. efter avdrag för kostnader (ärvoden, transaktionskostnader etc.). De nyckeltal som redovisas är också beräknade utifrån nettoavkastningen.

Avkastning sedan start

Avkastning sedan start avser antingen ackumulerad avkastning, eller annualiserad avkastning, d.v.s. geometrisk medelavkastning; det framgår av respektive rapportblad vilket som visas.

Avkastning – index

Effektiv avkastning för det jämförelseindex som används från och med periodens början till och med periodens slut (inklusive ränta på ränta). Vilket index som använts anges nere till höger på respektive rapport sida. På mandatnivå jämförs normalt innehavets avkastning mot det specifika index som förvaltaren angett. På tillgångsslagsnivå används ett mer generellt index för respektive tillgångsslagsnivå vilket ibland är viktad av flera olika index. På totalnivå används ofta ett sammanviktad index som representerar normalportföljen.

Avkastning – portfölj

Effektiv avkastning på en placering från och med periodens början till och med periodens slut (inklusive ränta på ränta).

Marknadsvärde

Marknadsvärdet vid utgången av angiven tidsperiod.

Period

Avser den tidsperiod som värden och beräkningar har baserats på. Denna framgår på varje blad högst uppe till höger, samt i varje tabell och diagram.

Regionexponering

I rapportens början (direkt efter tillgångsoversikten) redovisas portföljens totala geografiska exponering. På sidan Aktietillgångar redovisas enbart aktietillgångarnas geografiska exponering. I de fall vikterna ej summerar till 100% är orsaken att någon andel av portföljens innehav ej varit möjliga att regionbestämma.

Retroaktiva uppdateringar

Vissa delar av portföljen uppdateras retroaktivt, t.ex. då uppgift om slutkurs inkommer med eftersläpning (vissa Private Equity-fonder rapporterar med upp till tre månaders fördröjning), eller i de fall en transaktion korrigeras i efterhand. I dessa fall uppdateras innehavet, dess aggregat och i relevanta fall även portföljen och portföljspecifika index. En sådan ändring leder till att historiska månadsrapporter blir inaktuella.

Risk- och nyckeltal för aggregat

Risk- och nyckeltal för aggregat (totala portföljen och totala tillgångsslag) skiljer sig från en enkel sammanvägning av talen på förvaltar nivå. Anledningen går att finna i att risken diversifieras (minskar) när olika förvaltare och deras specifika risker blandas i en gemensam portfölj.

Transaktionshistorik

Rapporten redovisar samtliga transaktioner med affärsdatum under rapportperioden.

Värdering

Metoden för värdering av en tillgång beror av hur mycket information beräkningssystemet har tillgång till:

Marknadsnoterade instrument där beräkningssystemet har tillgång till exakt antal andelar och egen tillgång till kursinformation värderas baserat på faktiskt innehav och senast kända kurs. Exempel: aktiefonder, räntefonder.

Instrument där beräkningssystemet ej har tillgång till exakt antal andelar och/eller egen kursinformation värderas baserat på den information kunden levererar. Exempel: fastigheter, kassor, derivat, onoterade aktier.

N.a. anges i de fall innehavet inte ägdes vid aktuell periods början eller slut.

Som grund till rapporten har källor använts som i god tro bedömts vara tillförlitliga. Söderberg & Partners Wealth Management kan inte garantera riktigheten i denna information eller ta på sig något ansvar för fullständighet.

Söderberg & Partners Wealth Management ansvarar inte för direkta eller indirekta skador eller förluster, inklusive men inte begränsat till, förlorad och utebliven vinst, som kan uppkomma till följd av användandet av denna rapport eller dess innehåll.

