

31 Juli 2023 - 31 Augusti 2023  
Portföljrapport

# Alingsås kommun - Likviditetsförvaltning



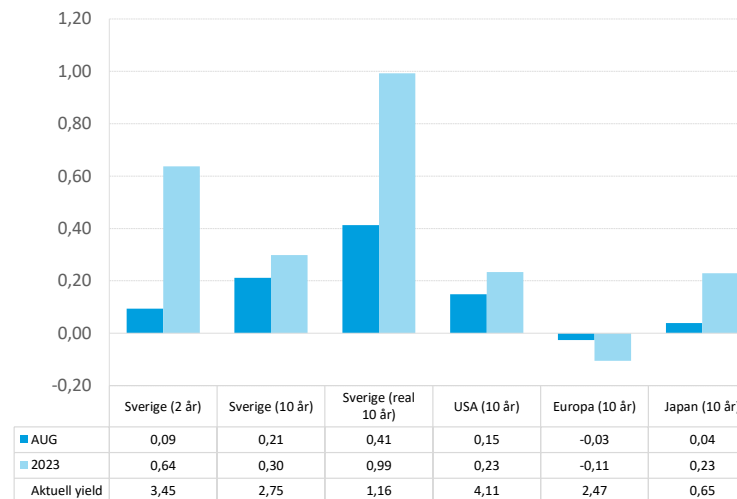
## Marknadskommentar augusti 2023

Under augusti var det inte bara den svenska aktiemarknaden som underpresterade, utan även kronan. I lokal valuta såg det inte särskilt muntert ut på någon börs. Kronförsvagning bidrog dock till att utländska investeringar ändå presterade skapligt (uttryckt i SEK). Stockholmsbörsen backade med knappt 4% under månaden. Vanligtvis brukar hösten inledas med sämre börsutveckling men vinstestimat för kommande halvår pekar på en bättre utveckling.

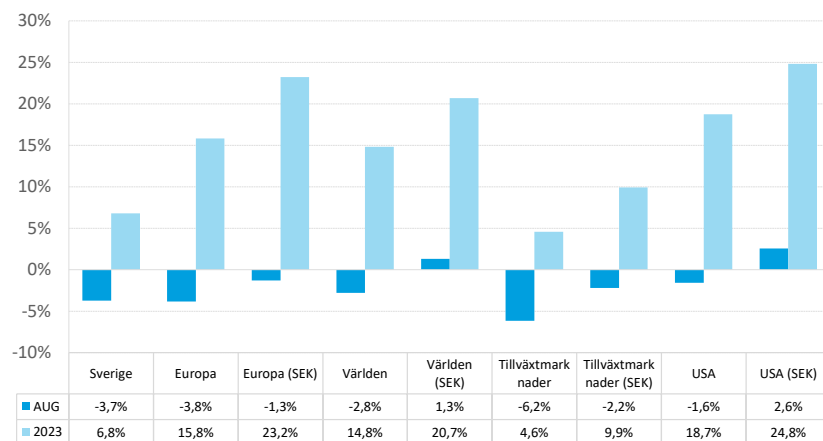
Den allmänna bilden är att styrräntorna är vid, eller mycket nära, toppen. Centralbankerna skickade inga nya signaler vid konferensen i Jackson Hole och än så länge är inflationskampen inte över. Styrräntorna väntas ligga kvar på en hög, åtstramande nivå i närtid. Långa statsobligationsräntor steg i augusti, vilket resulterade i kurvbrantning i Sverige och USA. Även i Europa brantade kurvan men där drivet av fallande kortränta. Framöver blir den viktigaste frågan egentligen inte hur många höjningar som återstår, utan snarare när räntesänkningarna börjar.

Volatiliteten på den svenska aktiemarknaden (OMX 1Y) ökade under månaden från 16,4% till 16,9%. Sett till den amerikanska börsen (SPX 1Y) ökade volatiliteten från 16,0% till 16,5%, medan den europeiska börsens (SX5E 1Y) volatilitet ökade från 15,3% till 16,1%. Vid månadsskiftet var den 5-åriga svenska break-even inflationen 1,68%.

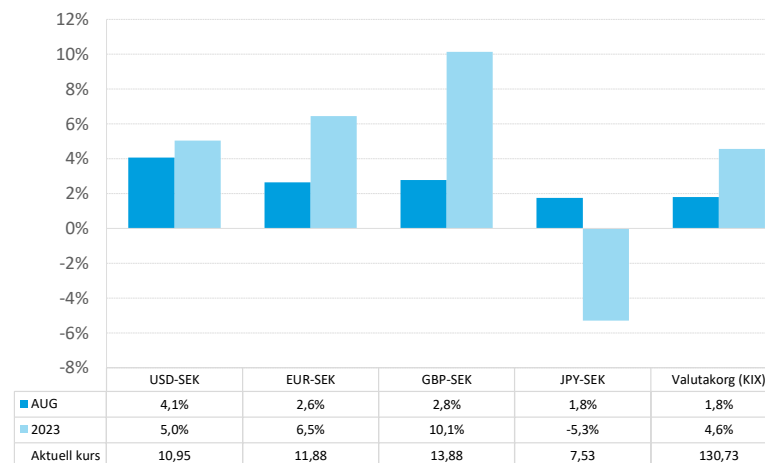
## Räntemarknadsutveckling



## Aktiemarknadsutveckling



## Valutautveckling



## Tillgångsöversikt 2023-08-31

Tillgångar	Vikt (%)	Marknadsvärde SEK	Nom.belopp Antal andelar	Månadsavk. (%)	Duration
<b>RÄNTOR</b>					
<b>Nominella räntor</b>					
Candriam Bonds FRN C SEK HDG	5,0	10 056 571	65 310,9	0,35	0,2
Handelsbanken Företagsobligationsfond A1	2,3	4 647 251	36 221,8	0,45	1,9
Handelsbanken Kortränfefond SEK	14,3	28 589 510	266 519,2	0,36	0,6
SEB Företagsobligationsfond A	4,2	8 506 722	60 119,8	0,19	2,1
Simplicity Likviditet	14,0	28 155 082	240 477,3	0,51	0,2
Storebrand FRN Företagsobligation A SEK	15,6	31 277 055	267 081,7	0,83	0,1
Storebrand Global Företagsobligation Plus A	4,0	8 037 157	82 279,7	-0,06	4,1
Storebrand Kortränta A SEK	14,4	28 818 967	237 052,3	0,38	0,2
Swedbank Robur Ethica Obligation	4,1	8 289 993	657 414,2	-0,08	3,5
Öhman FRN A	13,7	27 492 571	240 298,7	0,55	0,2
Öhman Global Investment Grade A SEK	6,0	12 103 980	120 906,8	0,24	1,6
Öhman Investment Grade A	2,2	4 461 560	39 267,4	0,35	2,6
<b>Nominella räntor totalt</b>	<b>100,0</b>	<b>200 436 418</b>		<b>0,44</b>	<b>0,8</b>
<b>RÄNTOR totalt</b>	<b>100,0</b>	<b>200 436 418</b>		<b>0,44</b>	<b>0,8</b>
<b>LIKVIDITET</b>					
Kassa SEK 598904	0,0	21 520	21 520,4		0,0
<b>LIKVIDITET totalt</b>	<b>0,0</b>	<b>21 520</b>			<b>0,0</b>
<b>TOTALPORTFÖLJ</b>	<b>100,0</b>	<b>200 457 938</b>		<b>0,45</b>	<b>0,8</b>



**Policyavstämning 2023-08-31****Duration**

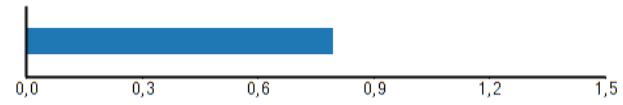
Räntebärande tillgångar

**Duration****0,8****Min**

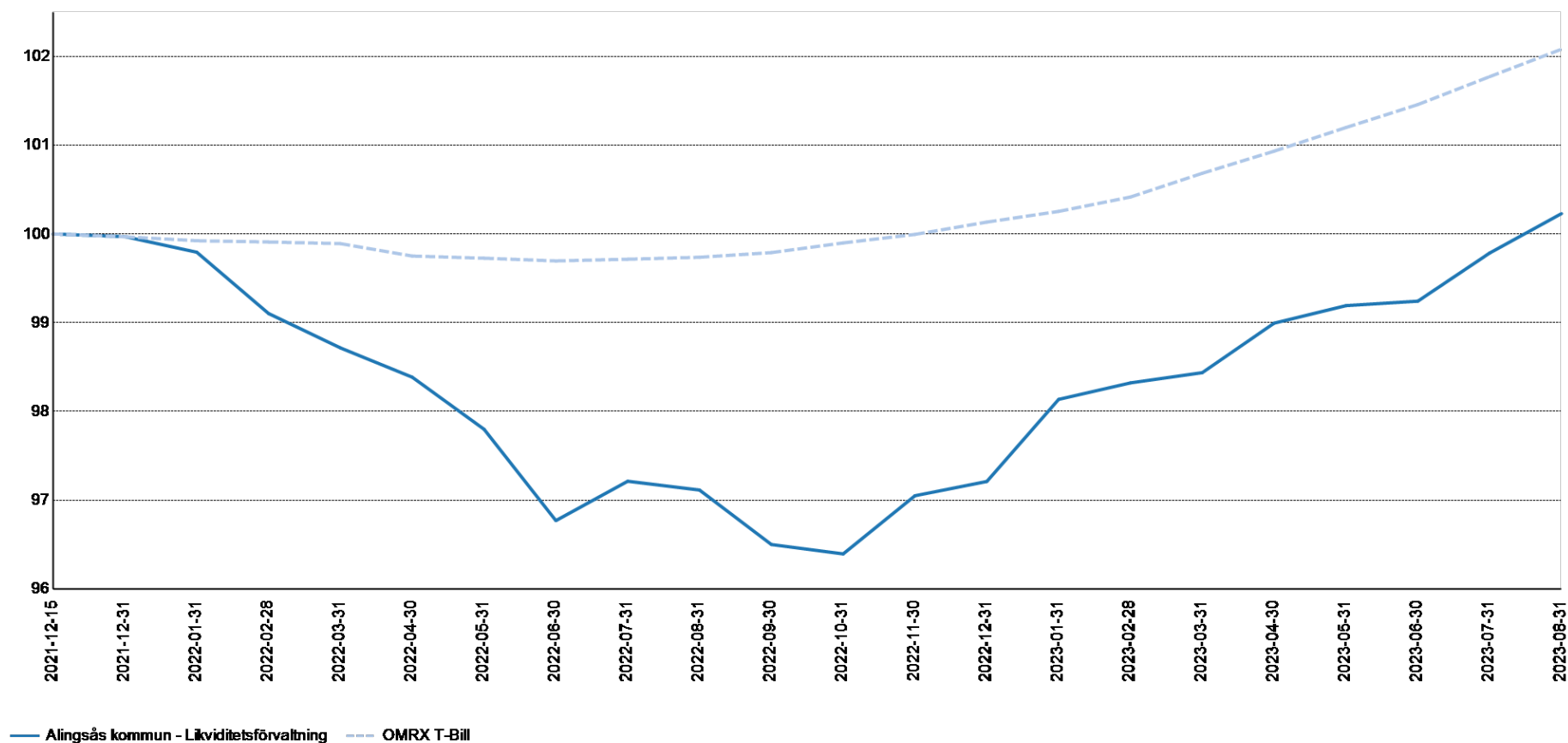
0,0

**Normal****Max**

1,5



## Tillgångsutveckling jämfört med mål

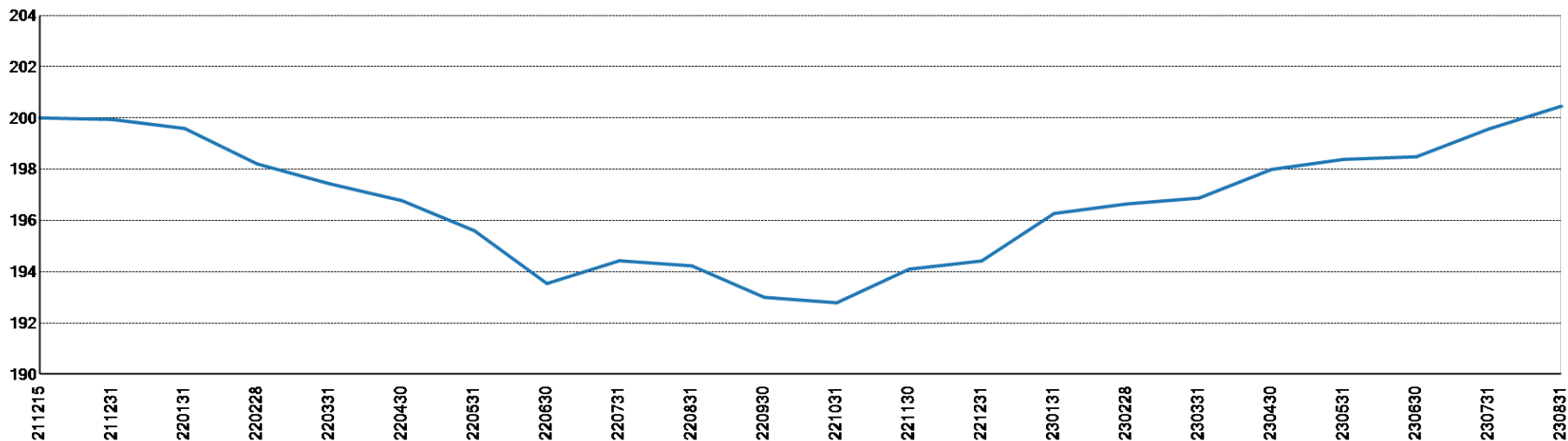


	Hittills i år	Sedan målstart	Senaste 1 år
Alingsås kommun - Likviditetsförvaltning	3,11	0,23	3,21
OMRX T-Bill	1,95	2,08	2,35
Skillnad	1,16	-1,85	0,86

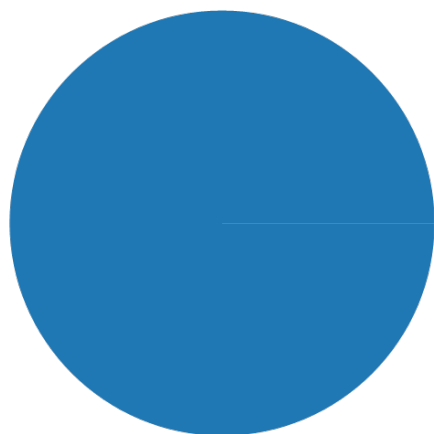
För perioder längre än 12 månader redovisas total ackumulerad avkastning under perioden.



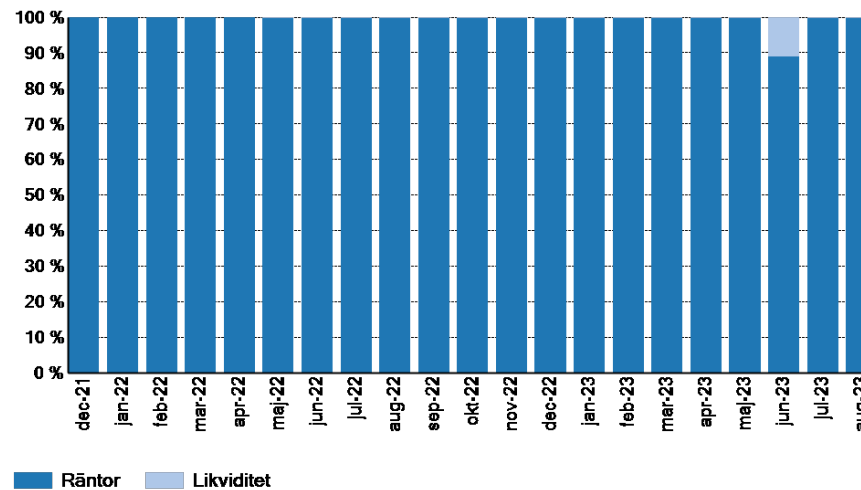
### Portföljvärde, MSEK



### Tillgångsfördelning

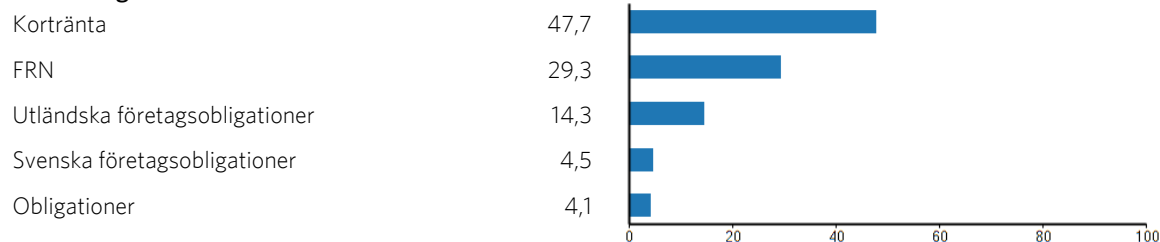


### Tillgångsfördelning Senaste 36 mån



## Räntetillgångar - översikt 2023-08-31

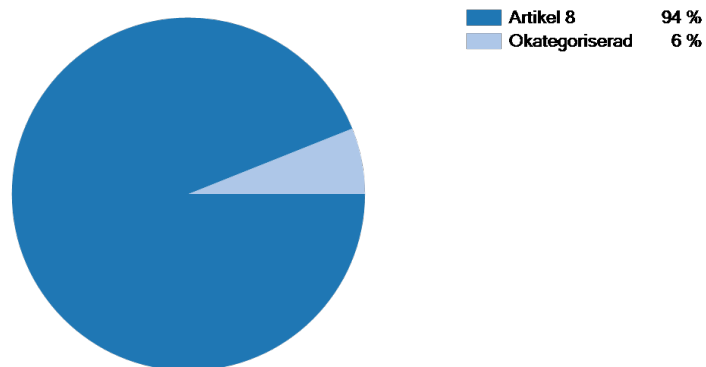
## Räntekategorier



Innehav	ISIN	Kategori	Vikt (%)	Marknadsvärde (SEK)	Antal andelar	Duration	Kreditrating
Candriam Bonds FRN C SEK HDG	LU2512025599	Kortränta	5,02	10 056 571	65 310,89	0,2	BBB / Baa2
Handelsbanken Företagsobligationsfond A1	SE0005993128	Svenska företagsobligationer	2,32	4 647 251	36 221,75	1,9	BBB- / Baa3
Handelsbanken Korträntefond SEK	SE0000356305	Kortränta	14,26	28 589 510	266 519,16	0,6	A- / A3
SEB Företagsobligationsfond A	SE0011644475	Utländska företagsobligationer	4,24	8 506 722	60 119,75	2,1	A+ / A1
Simplicity Likviditet	SE0001827692	Kortränta	14,05	28 155 082	240 477,30	0,2	BBB+ / Baa1
Storebrand FRN Företagsobligation A SEK	SE0004807097	FRN	15,60	31 277 055	267 081,69	0,1	BBB+ / Baa1
Storebrand Global Företagsobligation Plus A	SE0010831578	Utländska företagsobligationer	4,01	8 037 157	82 279,72	4,1	A- / A3
Storebrand Kortränta A SEK	SE0000522500	Kortränta	14,38	28 818 967	237 052,28	0,2	AA / Aa2
Swedbank Robur Ethica Obligation	SE0000602260	Obligationer	4,14	8 289 993	657 414,17	3,5	AAA / Aaa
Öhman FRN A	SE0004951283	FRN	13,72	27 492 571	240 298,67	0,2	BBB- / Baa3
Öhman Global Investment Grade A SEK	SE0020053403	Utländska företagsobligationer	6,04	12 103 980	120 906,80	1,6	A- / A3
Öhman Investment Grade A	SE0004391738	Svenska företagsobligationer	2,23	4 461 560	39 267,38	2,6	BBB+ / Baa1
			<b>100,00</b>	<b>200 436 418</b>		<b>0,8</b>	



## Hållbarhetsnivå - översikt 2023-08-31



Innehav	ISIN	Hållbarhetskategori	Vikt (%)	Marknadsvärde (SEK)
Candriam Bonds FRN C SEK HDG	LU2512025599	Artikel 8	5,02	10 056 571
Handelsbanken Företagsobligationsfond A1	SE0005993128	Artikel 8	2,32	4 647 251
Handelsbanken Korträntefond SEK	SE0000356305	Artikel 8	14,26	28 589 510
Kassa SEK 598904	KASSA-SEK-598904	Okategoriserad	0,01	21 520
SEB Företagsobligationsfond A	SE0011644475	Artikel 8	4,24	8 506 722
Simplicity Likviditet	SE0001827692	Artikel 8	14,05	28 155 082
Storebrand FRN Företagsobligation A SEK	SE0004807097	Artikel 8	15,60	31 277 055
Storebrand Global Företagsobligation Plus A	SE0010831578	Artikel 8	4,01	8 037 157
Storebrand Kortränta A SEK	SE0000522500	Artikel 8	14,38	28 818 967
Swedbank Robur Ethica Obligation	SE0000602260	Artikel 8	4,14	8 289 993
Öhman FRN A	SE0004951283	Artikel 8	13,71	27 492 571
Öhman Global Investment Grade A SEK	SE0020053403	Okategoriserad	6,04	12 103 980
Öhman Investment Grade A	SE0004391738	Artikel 8	2,23	4 461 560
			<b>100,0</b>	<b>200 457 938</b>





**Transaktioner**

DATUM	INNEHAV	BESKRIVNING	ANTAL ANDELAR	KURS	BELOPP	VALUTA	BELOPP (SEK)
							199 568 861,88
2023-08-07		Återb fondavgift			18 855,74	SEK	18 855,74
2023-08-31		Kap kredit ränta			18,54	SEK	18,54
							200 457 938,50



## Läsanvisningar

### Allokering – Andel (%)

Anger innehavets vikt i portföljen. Min, normal och max anger de eventuella limiter som portföljen har att förhålla sig till.

### Avkastningsberäkning

Avkastning beräknas baserat på förändring i marknadsvärde under aktuell period, med hänsyn tagen till eventuella transaktioner. Beräkningen avser avkastning i portföljens valuta. Avkastningsberäkningar avser netto, d.v.s. efter avdrag för kostnader (ärvoden, transaktionskostnader etc.). De nyckeltal som redovisas är också beräknade utifrån nettoavkastningen.

### Avkastning sedan start

Avkastning sedan start avser antingen ackumulerad avkastning, eller annualiserad avkastning, d.v.s. geometrisk medelavkastning; det framgår av respektive rapportblad vilket som visas.

### Avkastning – index

Effektiv avkastning för det jämförelseindex som används från och med periodens början till och med periodens slut (inklusive ränta på ränta). Vilket index som använts anges nere till höger på respektive rapport sida. På mandatnivå jämförs normalt innehavets avkastning mot det specifika index som förvaltaren angett. På tillgångslagsnivå används ett mer generellt index för respektive tillgångslagsnivå vilket ibland är viktad av flera olika index. På totalnivå används ofta ett sammanviktad index som representerar normalportföljen.

### Avkastning – portfölj

Effektiv avkastning på en placering från och med periodens början till och med periodens slut (inklusive ränta på ränta).

### Marknadsvärde

Marknadsvärdet vid utgången av angiven tidsperiod.

### Period

Avser den tidsperiod som värden och beräkningar har baserats på. Denna framgår på varje blad högst uppe till höger, samt i varje tabell och diagram.

### Regionexponering

I rapportens början (direkt efter tillgångsöversikten) redovisas portföljens totala geografiska exponering. På sidan Aktietillgångar redovisas enbart aktietillgångarnas geografiska exponering. I de fall vikterna ej summerar till 100% är orsaken att någon andel av portföljens innehav ej varit möjliga att regionbestämma.

### Retroaktiva uppdateringar

Vissa delar av portföljen uppdateras retroaktivt, t.ex. då uppgift om slutkurs inkommer med eftersläpning (vissa Private Equity-fonder rapporterar med upp till tre månaders fördröjning), eller i de fall en transaktion korrigeras i efterhand. I dessa fall uppdateras innehavet, dess aggregat och i relevanta fall även portföljen och portföljspecifika index. En sådan ändring leder till att historiska månadsrapporter blir inaktuella.

### Risk- och nyckeltal för aggregat

Risk- och nyckeltal för aggregat (totala portföljen och totala tillgångsslag) skiljer sig från en enkel sammanvägning av talen på förvaltar nivå. Anledningen går att finna i att risken diversifieras (minskar) när olika förvaltare och deras specifika risker blandas i en gemensam portfölj.

### Transaktionshistorik

Rapporten redovisar samtliga transaktioner med affärsdatum under rapportperioden.

### Värdering

Metoden för värdering av en tillgång beror av hur mycket information beräkningssystemet har tillgång till:

Marknadsnoterade instrument där beräkningssystemet har tillgång till exakt antal andelar och egen tillgång till kursinformation värderas baserat på faktiskt innehav och senast kända kurs. Exempel: aktiefonder, räntefonder.

Instrument där beräkningssystemet ej har tillgång till exakt antal andelar och/eller egen kursinformation värderas baserat på den information kunden levererar. Exempel: fastigheter, kassor, derivat, onoterade aktier.

N.a. anges i de fall innehavet inte ägdes vid aktuell periods början eller slut.

*Som grund till rapporten har källor använts som i god tro bedömts vara tillförlitliga. Söderberg & Partners Wealth Management kan inte garantera riktigheten i denna information eller ta på sig något ansvar för fullständighet.*

*Söderberg & Partners Wealth Management ansvarar inte för direkta eller indirekta skador eller förluster, inklusive men inte begränsat till, förlorad och utebliven vinst, som kan uppkomma till följd av användandet av denna rapport eller dess innehåll.*

