

30 Juni 2023 - 31 Juli 2023

Portföljrapport

# Alingsås kommun - Likviditetsförvaltning



Söderberg  
& Partners

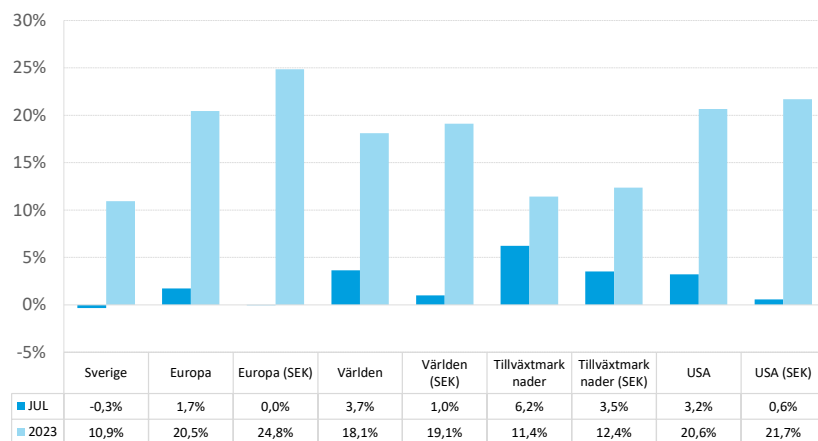
## Marknadskommentar juli 2023

De senaste åren har inflationen varit på allas läppar och centralbankernas kamp mot inflationen har inneburit rejäla räntehöjningar runt om i världen sedan Fed inledde sin räntehöjningscykel i mars 2022. Denna räntehöjningscykel kan nu ha nått sin ände, i och med höjningen till intervallet 5,25-5,5% som man genomförde i juli. Även om det är möjligt att fler höjningar återstår så är marknadsens bedömning att toppen nu är nådd. Även ECB höjde styrrentan i juli, precis som Fed med 25 punkter, men för ECB och Riksbanken så återstår sannolikt någon höjning till. Även här är slutet på räntehöjningscykeln dock nära. Detta, ihop med rapporter som har kommit in och levererat över analytikeråkrens förväntningar, har bidragit till ett positivt marknadssentiment som kan ses på de flesta marknader.

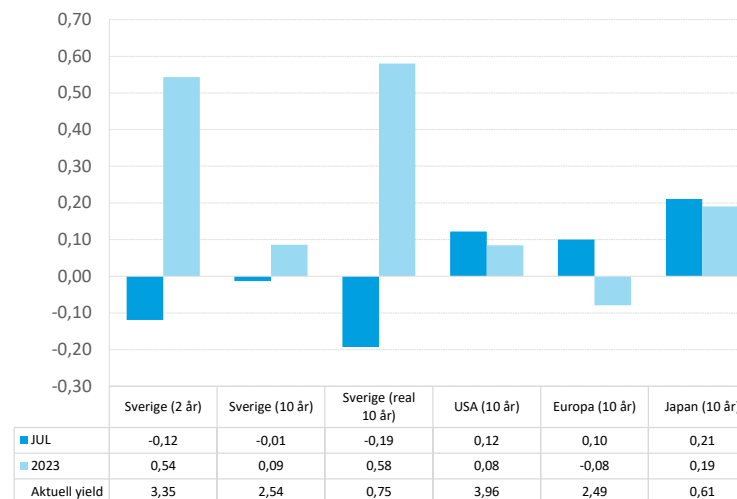
I lokal valuta är det USA och tillväxtmarknader som har presterat bäst, där bland annat starka rapporter från de amerikanska techbolagen i slutet av juli bidrog till att lyfta aktiemarknaden. Huruvida kronstyrkan vi såg under juli är här för att stanna återstår att se.

Volatiliteten på den svenska aktiemarknaden (OMX 1Y) minskade marginellt under månaden från 16,5% till 16,4%. Sett till den amerikanska börsen (SPX 1Y) ökade volatiliteten från 15,7% till 16,0%, medan den europeiska börsens (SX5E 1Y) volatilitet ökade från 15,2% till 15,3%. Vid månadsskiftet var den 5-åriga svenska break-even inflationen 1,92%.

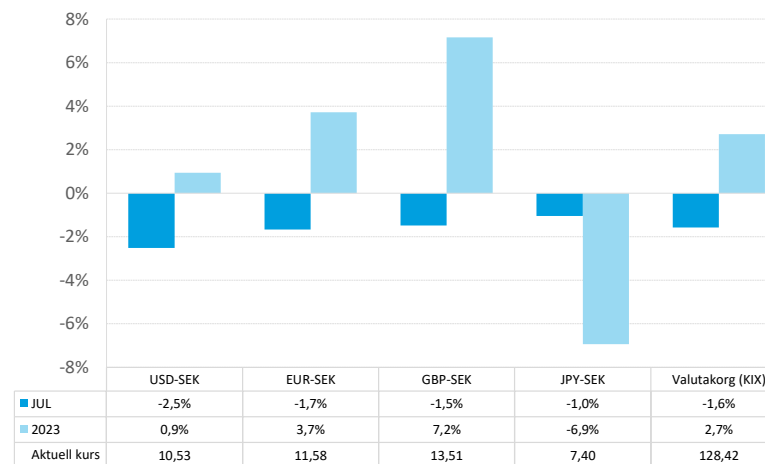
## Aktiemarknadsutveckling



## Räntemarknadsutveckling



## Valutautveckling



## Tillgångsöversikt 2023-07-31

Tillgångar	Vikt (%)	Marknadsvärde SEK	Nom.belopp Antal andelar	Månadsavk. (%)	Duration
<b>RÄNTOR</b>					
<b>Nominella räntor</b>					
Candriam Bonds FRN C SEK HDG	5,0	10 021 303	65 310,9	0,22	0,2
Handelsbanken Företagsobligationsfond A1	2,3	4 626 605	36 221,8	0,71	1,9
Handelsbanken Kortränfefond SEK	14,3	28 485 568	266 519,2	0,42	0,7
SEB Företagsobligationsfond A	4,3	8 490 556	60 119,8	1,17	2,1
Simplicity Likviditet	14,0	28 013 200	240 477,3	0,40	0,2
Storebrand FRN Företagsobligation A SEK	15,5	31 019 134	267 081,7	0,71	0,1
Storebrand Global Företagsobligation Plus A	4,0	8 041 789	82 279,7	0,78	4,1
Storebrand Kortränta A SEK	14,4	28 709 496	237 052,3	0,36	0,3
Swedbank Robur Ethica Obligation	4,2	8 296 567	657 414,2	0,72	3,6
Öhman FRN A	13,7	27 341 183	240 298,7	0,54	0,2
Öhman Global Investment Grade A SEK	6,1	12 074 962	120 906,8	0,62	1,6
Öhman Investment Grade A	2,2	4 445 853	39 267,4	0,77	2,7
<b>Nominella räntor totalt</b>	<b>100,0</b>	<b>199 566 216</b>		<b>0,55</b>	<b>0,8</b>
<b>RÄNTOR totalt</b>	<b>100,0</b>	<b>199 566 216</b>		<b>0,55</b>	<b>0,8</b>
<b>LIKVIDITET</b>					
Kassa SEK 598904	0,0	2 646	2 646,1		0,0
<b>LIKVIDITET totalt</b>	<b>0,0</b>	<b>2 646</b>			<b>0,0</b>
<b>TOTALPORTFÖLJ</b>	<b>100,0</b>	<b>199 568 862</b>		<b>0,55</b>	<b>0,8</b>



**Policyavstämning 2023-07-31****Duration**

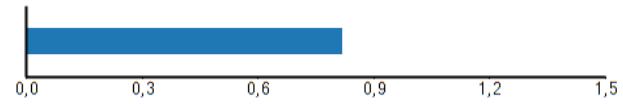
Räntebärande tillgångar

**Duration****0,8****Min**

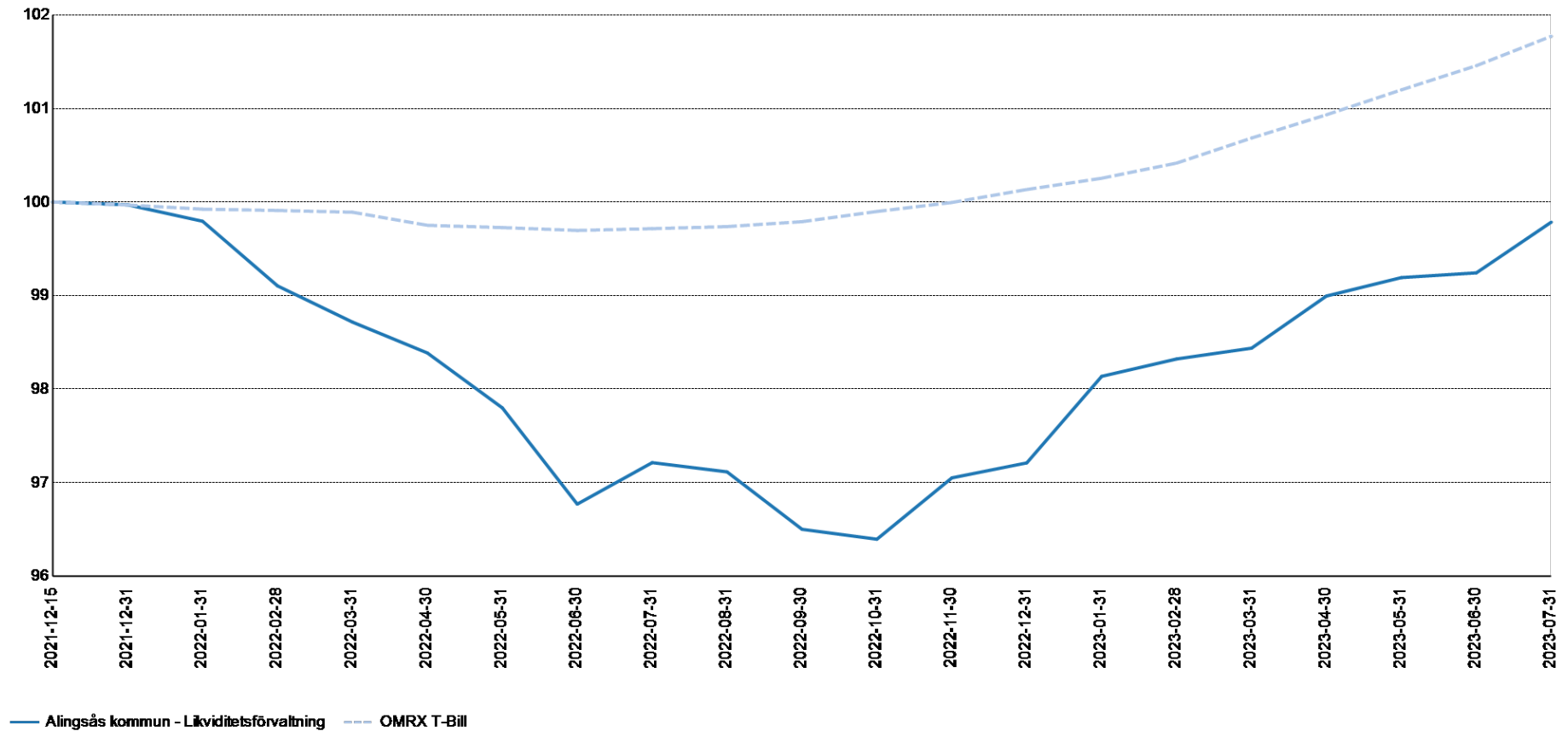
0,0

**Normal****Max**

1,5



## Tillgångsutveckling jämfört med mål

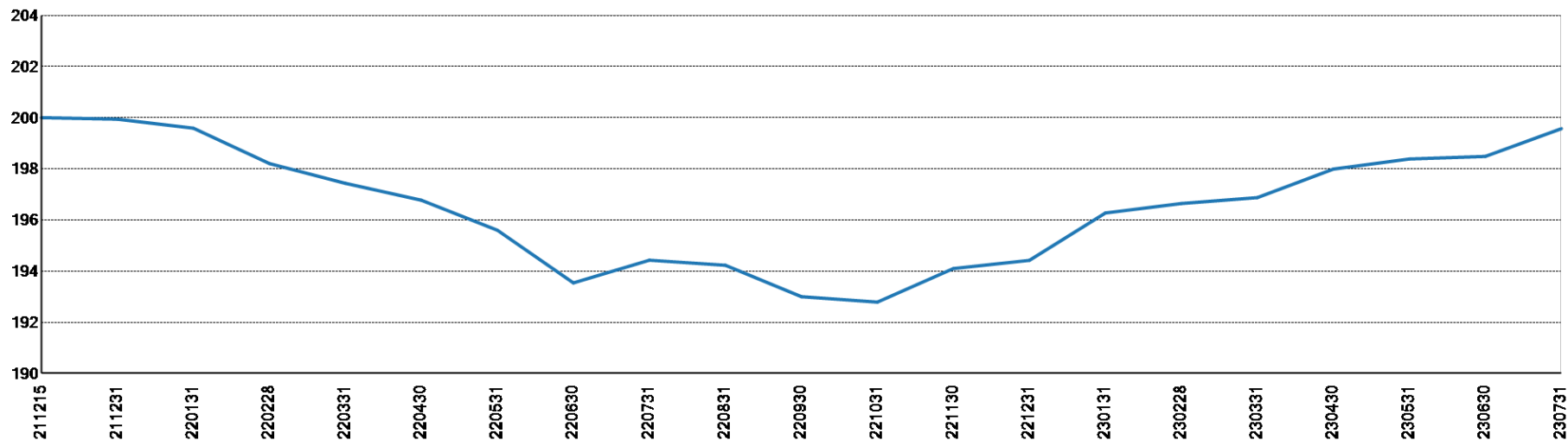


	Hittills i år	Sedan målstart	Senaste 1 år
Alingsås kommun - Likviditetsförvaltning	2,65	-0,22	2,65
OMRX T-Bill	1,64	1,77	2,06
Skillnad	1,01	-1,99	0,58

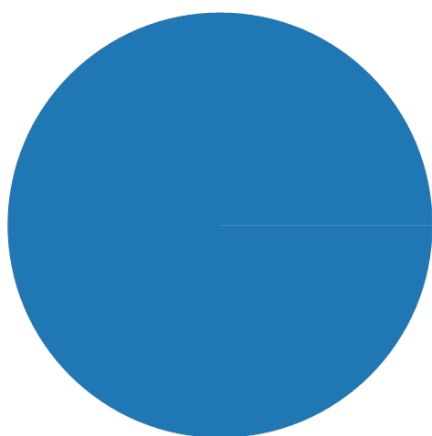
För perioder längre än 12 månader redovisas total ackumulerad avkastning under perioden.



Portföljvärde, MSEK

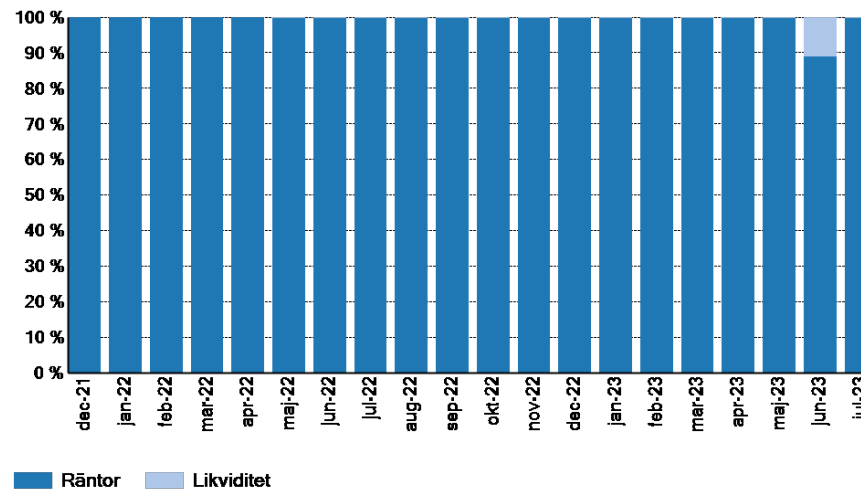


Tillgångsfördelning



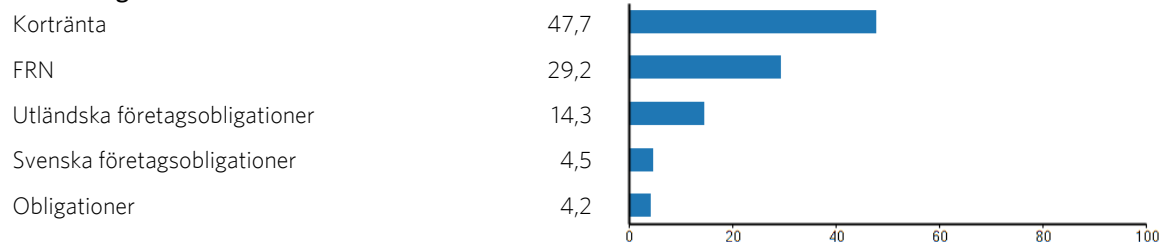
Räntor 100 %  
Likviditet 0 %

Tillgångsfördelning Senaste 36 mån



## Räntetillgångar - översikt 2023-07-31

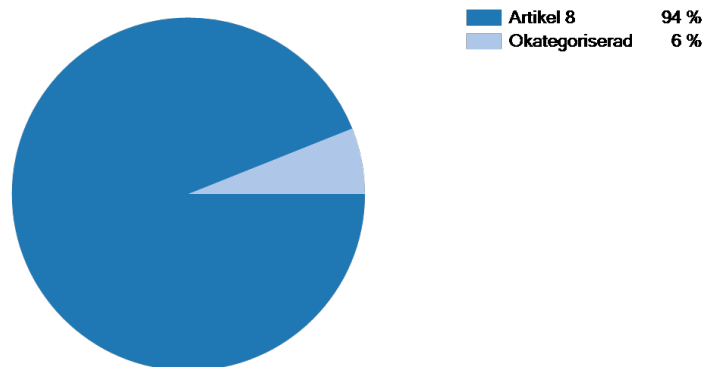
## Räntekategorier



Innehav	ISIN	Kategori	Vikt (%)	Marknadsvärde (SEK)	Antal andelar	Duration	Kreditrating
Candriam Bonds FRN C SEK HDG	LU2512025599	Kortränta	5,02	10 021 303	65 310,89	0,2	BBB / Baa2
Handelsbanken Företagsobligationsfond A1	SE0005993128	Svenska företagsobligationer	2,32	4 626 605	36 221,75	1,9	BBB- / Baa3
Handelsbanken Korträntefond SEK	SE0000356305	Kortränta	14,27	28 485 568	266 519,16	0,7	A- / A3
SEB Företagsobligationsfond A	SE0011644475	Utländska företagsobligationer	4,25	8 490 556	60 119,75	2,1	A+ / A1
Simplicity Likviditet	SE0001827692	Kortränta	14,04	28 013 200	240 477,30	0,2	BBB+ / Baa1
Storebrand FRN Företagsobligation A SEK	SE0004807097	FRN	15,54	31 019 134	267 081,69	0,1	BBB+ / Baa1
Storebrand Global Företagsobligation Plus A	SE0010831578	Utländska företagsobligationer	4,03	8 041 789	82 279,72	4,1	A- / A3
Storebrand Kortränta A SEK	SE0000522500	Kortränta	14,39	28 709 496	237 052,28	0,3	AA / Aa2
Swedbank Robur Ethica Obligation	SE0000602260	Obligationer	4,16	8 296 567	657 414,17	3,6	AAA / Aaa
Öhman FRN A	SE0004951283	FRN	13,70	27 341 183	240 298,67	0,2	BBB- / Baa3
Öhman Global Investment Grade A SEK	SE0020053403	Utländska företagsobligationer	6,05	12 074 962	120 906,80	1,6	A- / A3
Öhman Investment Grade A	SE0004391738	Svenska företagsobligationer	2,23	4 445 853	39 267,38	2,7	BBB+ / Baa1
			<b>100,00</b>	<b>199 566 216</b>		<b>0,8</b>	



## Hållbarhetsnivå - översikt 2023-07-31



Innehav	ISIN	Hållbarhetskategori	Vikt (%)	Marknadsvärde (SEK)
Candriam Bonds FRN C SEK HDG	LU2512025599	Artikel 8	5,02	10 021 303
Handelsbanken Företagsobligationsfond A1	SE0005993128	Artikel 8	2,32	4 626 605
Handelsbanken Korträntefond SEK	SE0000356305	Artikel 8	14,27	28 485 568
Kassa SEK 598904	KASSA-SEK-598904	Okategoriserad	0,00	2 646
SEB Företagsobligationsfond A	SE0011644475	Artikel 8	4,25	8 490 556
Simplicity Likviditet	SE0001827692	Artikel 8	14,04	28 013 200
Storebrand FRN Företagsobligation A SEK	SE0004807097	Artikel 8	15,54	31 019 134
Storebrand Global Företagsobligation Plus A	SE0010831578	Artikel 8	4,03	8 041 789
Storebrand Kortränta A SEK	SE0000522500	Artikel 8	14,39	28 709 496
Swedbank Robur Ethica Obligation	SE0000602260	Artikel 8	4,16	8 296 567
Öhman FRN A	SE0004951283	Artikel 8	13,70	27 341 183
Öhman Global Investment Grade A SEK	SE0020053403	Okategoriserad	6,05	12 074 962
Öhman Investment Grade A	SE0004391738	Artikel 8	2,23	4 445 853
			<b>100,0</b>	<b>199 568 862</b>





## Transaktioner

DATUM	INNEHAV	BESKRIVNING	ANTAL ANDELAR	KURS	BELOPP	VALUTA	BELOPP (SEK)
Ingående saldo							198 484 690,14
2023-07-03	Öhman Global Investment Grade A SEK	Köp fond	120 906,80	99,25	-12 000 000,00	SEK	-12 000 000,00
2023-07-04	Candriam Bonds FRN C SEK HDG	Köp fond	65 310,89	153,11	-9 999 750,37	SEK	-9 999 750,36
2023-07-31		Kap kredit ränta			2 646,14	SEK	2 646,14
Utgående saldo							199 568 861,88



## Läsanvisningar

### Allokering – Andel (%)

Anger innehavets vikt i portföljen. Min, normal och max anger de eventuella limiter som portföljen har att förhålla sig till.

### Avkastningsberäkning

Avkastning beräknas baserat på förändring i marknadsvärde under aktuell period, med hänsyn tagen till eventuella transaktioner. Beräkningen avser avkastning i portföljens valuta. Avkastningsberäkningar avser netto, d.v.s. efter avdrag för kostnader (ärvoden, transaktionskostnader etc.). De nyckeltal som redovisas är också beräknade utifrån nettoavkastningen.

### Avkastning sedan start

Avkastning sedan start avser antingen ackumulerad avkastning, eller annualiserad avkastning, d.v.s. geometrisk medelavkastning; det framgår av respektive rapportblad vilket som visas.

### Avkastning – index

Effektiv avkastning för det jämförelseindex som används från och med periodens början till och med periodens slut (inklusive ränta på ränta). Vilket index som använts anges nere till höger på respektive rapport sida. På mandatnivå jämförs normalt innehavets avkastning mot det specifika index som förvaltaren angett. På tillgångslagsnivå används ett mer generellt index för respektive tillgångslagsnivå vilket ibland är viktad av flera olika index. På totalnivå används ofta ett sammanviktad index som representerar normalportföljen.

### Avkastning – portfölj

Effektiv avkastning på en placering från och med periodens början till och med periodens slut (inklusive ränta på ränta).

### Marknadsvärde

Marknadsvärdet vid utgången av angiven tidsperiod.

### Period

Avser den tidsperiod som värden och beräkningar har baserats på. Denna framgår på varje blad högst uppe till höger, samt i varje tabell och diagram.

### Regionexponering

I rapportens början (direkt efter tillgångsoversikten) redovisas portföljens totala geografiska exponering. På sidan Aktietillgångar redovisas enbart aktietillgångarnas geografiska exponering. I de fall vikterna ej summerar till 100% är orsaken att någon andel av portföljens innehav ej varit möjliga att regionbestämma.

### Retroaktiva uppdateringar

Vissa delar av portföljen uppdateras retroaktivt, t.ex. då uppgift om slutkurs inkommer med eftersläpning (vissa Private Equity-fonder rapporterar med upp till tre månaders fördröjning), eller i de fall en transaktion korrigeras i efterhand. I dessa fall uppdateras innehavet, dess aggregat och i relevanta fall även portföljen och portföljspecifika index. En sådan ändring leder till att historiska månadsrapporter blir inaktuella.

### Risk- och nyckeltal för aggregat

Risk- och nyckeltal för aggregat (totala portföljen och totala tillgångsslag) skiljer sig från en enkel sammanvägning av talen på förvaltar nivå. Anledningen går att finna i att risken diversifieras (minskar) när olika förvaltare och deras specifika risker blandas i en gemensam portfölj.

### Transaktionshistorik

Rapporten redovisar samtliga transaktioner med affärsdatum under rapportperioden.

### Värdering

Metoden för värdering av en tillgång beror av hur mycket information beräkningssystemet har tillgång till:

Marknadsnoterade instrument där beräkningssystemet har tillgång till exakt antal andelar och egen tillgång till kursinformation värderas baserat på faktiskt innehav och senast kända kurs. Exempel: aktiefonder, räntefonder.

Instrument där beräkningssystemet ej har tillgång till exakt antal andelar och/eller egen kursinformation värderas baserat på den information kunden levererar. Exempel: fastigheter, kassor, derivat, onoterade aktier.

N.a. anges i de fall innehavet inte ägdes vid aktuell periods början eller slut.

*Som grund till rapporten har källor använts som i god tro bedömts vara tillförlitliga. Söderberg & Partners Wealth Management kan inte garantera riktigheten i denna information eller ta på sig något ansvar för fullständighet.*

*Söderberg & Partners Wealth Management ansvarar inte för direkta eller indirekta skador eller förluster, inklusive men inte begränsat till, förlorad och utebliven vinst, som kan uppkomma till följd av användandet av denna rapport eller dess innehåll.*

