

# Risk- och sårbarhetsanalys

## Alingsås kommun 2023-2026

---

Typ av styrdokument: Rapport  
Beslutande instans: Kommunfullmäktige  
Datum för beslut: ÅÅÅ-MM-DD  
Diarienummer: XX

Gäller för: Kommunövergripande  
Giltighetstid: --  
Revideras senast: --  
Dokumentansvarig:  
Informationssäkerhetsansvarig



# Inledning

Varje kommun ska identifiera, värdera och analysera sina risker och sårbarheter i en sammanställd risk- och sårbarhetsanalys.

Kommunen ska senast den 31 oktober under det första kalenderåret efter ordinarie val till kommunfullmäktige sammanställa och rapportera resultatet av sitt arbete med risk- och sårbarhetsanalysen. En uppföljning ska rapporteras till länsstyrelsen senast den 15 februari under mandatperiodens övriga år.

Alingsås kommun arbetar ständigt med att utveckla sitt arbete kring trygghets- och säkerhetsfrågor. Detta för att skapa en stad och kommun som är tryggt utformad för alla människor. För att detta ska vara möjligt behövs en tydlig uppfattning om nuläget, att ständigt arbeta aktivt med att förebygga problem och ha en hög beredskap för oförutsedda händelser. För att kommunen ska kunna ha en god krisberedskap behöver kommunen vara förberedd på många olika typer av risker och kriser. En viktig del i att vara beredd är att planera och förbereda för olika händelser. En sådan beredskap ger en flexibel och stark krisorganisation som snabbt kan anpassa sig efter händelsens storlek, art och omfattning.

De senaste åren har präglats av olika kriser såsom pandemi, konsekvenserna av Rysslands invasion av Ukraina samt efterföljande energikris, händelser som också påverkat kommunens arbete. Kommunens krisberedskapsarbete har på olika sätt drivits på och utvecklats som en konsekvens av dessa kriser, vissa insatser har genomförts för att i realtid möta en förändrad hotbild.

Kommunen får årligen ett anslag från staten för att arbeta med kommunens krisberedskap. I anslaget ingår ett grundbelopp för att finansiera en tjänst för detta, och till att bedriva relaterad verksamhet såsom utbildning och övning av kommunens krisledningsorganisation. Bidraget ska även gå till arbetet med risk- och sårbarhetsanalys, planering, geografiskt områdesansvar, rapportering och höjd beredskap.

Risk- och sårbarhetsanalysen ska användas för att planera och genomföra åtgärder för att öka förmågan att kontinuerligt bedriva samhällsviktig verksamhet och hantera extraordinära händelser.

Kommunledningskontorets säkerhetsenhet ansvarar för att samordna arbetet med kommunens risk- och sårbarhetsanalys. För att få en heltäckande bild av kommunen behöver samtliga verksamheter kunna bidra i arbetet med analysen, som sammanställs och rapporteras till länsstyrelsen av säkerhetsenheten.

# Redovisning av risk- och sårbarhetsanalysen

## 1. Beskrivning av kommunen och dess geografiska område

### 1.1 Kommunens ansvarsområde och uppgifter

Genom speciallagstiftningen har kommuner och regioner fått ansvar för viktiga samhällsfunktioner som oftast är obligatoriska uppgifter. Kommuner och regioner kan även fatta beslut om att utföra olika frivilliga uppgifter.

Kommunernas obligatoriska uppgifter:

- Social omsorg (omsorg om äldre och personer med funktionsnedsättning samt individ- och familjeomsorg)
- För-, grund- och gymnasieskola
- Plan- och byggfrågor
- Miljö- och hälsoskydd
- Renhållning och avfallshantering
- Vatten och avlopp
- Räddningstjänst
- Civilt försvar
- Biblioteksverksamhet
- Bostäder

Kommunernas frivilliga uppgifter:

- Fritid och kultur
- Energi
- Sysselsättning
- Näringslivsutveckling

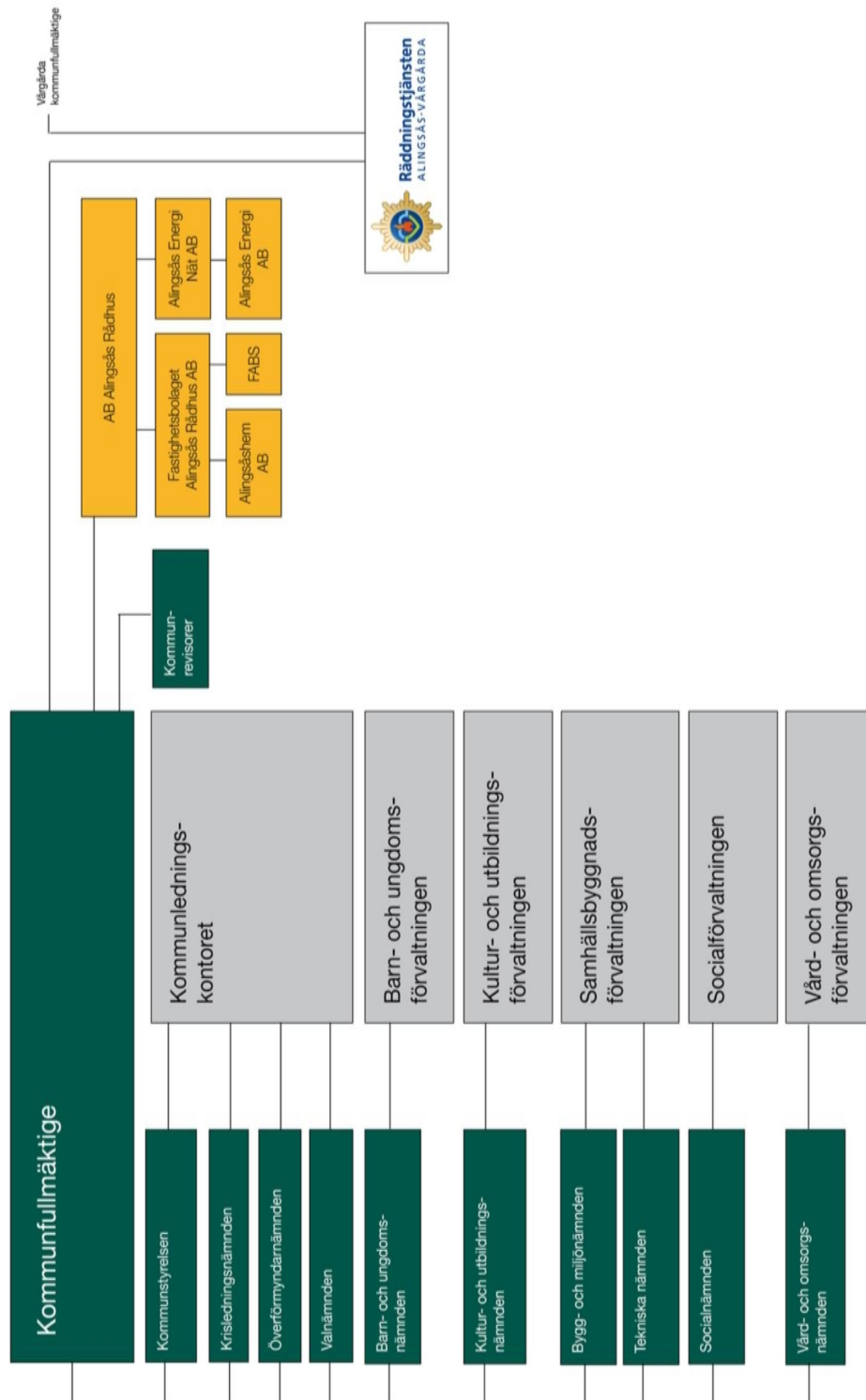
Sverige är indelat i 290 kommuner. I varje kommun finns en folkvald församling, kommunfullmäktige, som beslutar om kommunens egna frågor. Kommunfullmäktige utser i sin tur kommunstyrelsen, som leder kommunens verksamhet. Kommunfullmäktige fattar beslut inom ett stort antal områden, som exempelvis grund- och gymnasieskola, förskoleverksamhet, äldreomsorg, vägar, vatten- och avloppsfrågor och energifrågor. Kommunerna utfärdar också olika typer av tillstånd, till exempel bygglov och utskänkningstillstånd.

Verksamheten finansieras genom kommunalskatter, statsbidrag och avgifter, och regleras främst i kommunallagen. Andra viktiga lagar för kommunerna är socialtjänstlagen, plan- och bygglagen och skollagen.

## **1.2 Kommunens organisation inkl. hel och delägda bolag**

Den verksamhet som bedrivs inom Alingsåskommunkoncernen består av nämnds- och förvaltningsorganisationer, kommunala bolag och ett räddningstjänstförbund som drivs tillsammans med Vårgårda kommun. De kommunala bolagen utgör liksom nämnder och förvaltningar instrument för att bedriva och utveckla den kommunala verksamheten. Därtill innehar kommunen andelar i ett antal samverkansföretag, vilka anges i organisationsschemat i figur 1. Kommunen anlitar dessutom privata utförare på främst tre väsentliga områden, hemtjänst, lokalvård och kost.

Alingsås kommun är medlem i Göteborgsregionens kommunalförbund (GR). Kommunalförbundet är en samarbetsorganisation för 13 kommuner i Västsverige - tillsammans har dessa kommuner över 1 miljon invånare. GR:s uppgift är att verka för samarbete över kommungränserna och vara ett forum för idé- och erfarenhetsutbyte inom regionen. Verksamheten inom GR ska vara till kommunal nytta, samtidigt som den ska stärka regionen nationellt och internationellt. Verksamheten bedrivs i ett kommunalförbund som leds av ett politiskt valt förbundsfullmäktige som i sin tur utser en förbundsstyrelse.



Figur 1. Organisationsschema Alingsås kommun

### **1.3 Författningar som beaktats i redovisningen av RSA**

Lag (2006:544) om kommuners och regioners åtgärder inför och vid extraordinära händelser i fredstid och höjd beredskap med tillhörande förordning

Myndigheten för samhällsskydd och beredskaps föreskrift (MSBFS 2015:5) om kommuners och regioners risk- och sårbarhetsanalyser;

Övriga författningar:

Lag (2003:778) om skydd mot olyckor

Lag (1992:1403) om totalförsvaret och höjd beredskap

Lag (1988:97) om förfarandet hos kommunerna, förvaltningsmyndigheterna och domstolarna under krig eller krigsfara m.m.

Lag (2006:545) om skyddsrum

Lag (2006:546) om utrymning och inkvartering m.m. under höjd beredskap

Förordning (1997:294) om elberedskap

Lag (1994:1809) om totalförsvarsplikt

Socialtjänstlag (2001:453)

Hälso- och sjukvårdslag (1982:763)

Skollag (2010:800)

Smittskyddslag (2004:168)

Offentlighets- och sekretesslag (2009:400)

Säkerhetsskyddslag (2018:585)

Epizootilag (1999:657)

Lag (1999:381) om åtgärder för att förebygga och begränsa följderna av allvarliga kemikalieolyckor

Förordning (1999:382) om åtgärder för att förebygga och begränsa följderna av allvarliga kemikalieolyckor

Lag (2006:263) om transport av farligt gods

Lag (2006:412) om allmänna vattentjänster

Ransoneringslag (1978:268)

Förordning (2011:931) om planering för prioritering av samhällsviktiga el-användare

#### **1.4 Övergripande beskrivning av kommunens geografiska område**

Alingsås kommun har cirka 42 000 invånare varav drygt 27 000 bor i centralorten. Kommunens centralort består till stor del av välbevarad trähusbebyggelse från 1800-talet, omgiven av en landsbygd med såväl sjörika stora skogsområden, som öppna landskap med åkrar och ängar. Kommunen är 551 km<sup>2</sup> till ytan.

Inom kommunen finns ett antal träbyggnader som är klassade som byggnadsminnen och det finns också många kyrkor med högt kulturellt värde. Nohaga slott, Gräfsnäs slottspark med ruinen och bysamlingar som Erska och Ödenäs är andra miljöer med högt kulturvärde. Näringslivsstrukturen i Alingsås utgörs främst av små till mellanstora företag. Tillverkningsindustrin är inte speciellt framträdande i jämförelse med länet och riket.

Genom Alingsås kommun löper E 20 mellan Göteborg och Stockholm, väg 42 genom norra kommundelen och väg 180 och 190 från Borås mot Trollhättan.

Västra stambanan genom stadens centrum är en viktig länk för en mycket omfattande godstrafik mellan Göteborgs hamn och många orter i Sverige. Järnvägen har också en mycket stor betydelse för kommunikationer lokalt, regionalt och nationellt.

#### **1.5 Disponibla resurser**

För att bättre kunna uppfylla de krav som ställs på en kommun att upprätthålla viss verksamhet även vid kriser, finns det olika typer av resurser som kommunens krishanteringsorganisation kan disponera, dels för att undvika påverkan på samhällsviktiga verksamheter och dels för att lindra en redan inträffad händelse. Dessa resurser har vägts in i analysen och nedan redovisas några.

##### **Säkerhetsorganisation**

Alingsås kommun införde 2020 en säkerhetsorganisation vilken regleras utifrån från kommunfullmäktiges säkerhetspolicy med tillhörande riktlinjer. Organisationen består av 18 delområden och till varje delområde har det knutits en ansvarig tjänsteperson som leder och samordnar arbetet inom tilldelat område. Exempel på områden är systematiskt brandskyddsarbete, beredskapsarbete, informations- och IT-säkerhet, kriskommunikation, signalskydd, bevakning, säkerhetsskydd osv. Därtill utser respektive förvaltnings, bolags och förbundsledning representanter för deltagande i arbetsgrupper inom respektive område. Årligen rapporteras genomfört arbete till kommunstyrelsen

##### **Stabschefssamverkan**

Stabschefssamverkan är regelbundna möten med förvaltningarna, bolagen och förbundet och arbetet hålls ihop genom säkerhetsenheten på kommunledningskontoret. En aktuell lägesbild presenteras av kommunledningskontoret och förvaltningar/bolag/förbund ges utrymme att informera om risker eller annat som resten av mötesdeltagarna kan behöva veta. Mötesfrekvensen beror på aktuell lägesbild, men normalfrekvens är en gång per månad. Dock har frekvensen under de senaste åren i stort sett alltid legat över normalfrekvens.

##### **Central krisledning och ledningsplats**

Vid en större händelse äger krisledningen tillträde till ett rum i kommunen, som är utrustat för att ledning ska kunna bedrivas. Lokalen är utrustad med reservkraft.

Den centrala krisledningen har möjlighet att flytta och bedriva sin verksamhet även utanför sina ordinarie lokaler.



### **Krisledningsplan**

Det finns en Plan för hantering av samhällsstörning och extraordinär händelse, som omfattar kommunens ansvarsområde vid kriser. Vidare har varje förvaltning upprättat lokala krisledningsplaner.

### **Krisinformation**

Det finns en aktuell kriskommunikationsplan som är känd i organisationen. Kommunikationschefen ansvarar för att denna del av planen är känd i organisationen.

### **Tjänsteman i beredskap**

För att tidigt få indikationer och kännedom om möjliga samhällsstörningar har Alingsås kommun funktionen Tjänsteman i beredskap (TiB). TiB är en central funktion på kommunledningskontoret som kan nå dygnet runt, året runt. Funktionen ska initiera och samordna det inledande krisarbetet för att upptäcka, verifiera, larma och informera vid allvarliga kriser. TiB kontaktas framförallt vid händelser som berör många verksamheter eller vid händelser som kan komma att eskalera eller få långtgående konsekvenser. TiB utgör den primära larmvägen in i kommunen och arbetar efter särskilda rutiner.

### **IT-beredskap**

IT-avdelningens beredskapsfunktion innebär en tydlighet i ansvar och agerande vid allvarliga IT-störningar.

Funktionens syfte är att korta ledtider i samband med större IT-störningar kopplat till IT:s ansvarsområde, minimera riskerna för påverkan på kritisk verksamhet och information i händelse av allvarlig störning samt loggning, uppföljning och förbättringsåtgärder av incidenthantering. En incident med en hög påverkan, eller potentiellt hög påverkan på verksamhetskritiska tjänster och/eller dess intressenter (användare) vilken kräver en hantering som ligger utanför det som anges för normala ärenden.

### **Kontinuitetsplanering**

Samtliga kommunala förvaltningar har kontinuitetsplanerat sina mest verksamhetskritiska processer med IT-attack och elbortfall som utgångspunkter. Under kommande planperiod kommer ytterligare risker planeras för.

### **Omvärldsbevakning**

Kommunikationsenheten och tjänsteman i beredskap bedriver omvärldsbevakning genom olika system för att i tidigt skede uppmärksamma inträffade händelser eller när det föreligger risk för större händelser. Räddningstjänsten har också omvärldsbevakning i form av bland annat vädervarningar.

### **Krisstöd**

Krisstöd (f.d. POSOM - psykologiskt och socialt omhändertagande) samordnas och organiseras av en krisstödssamordnare på Socialförvaltningen, som nås via TiB.

Det övergripande målet för krisstödsfunktionen är att genom stödinsatser vid olyckor eller katastrofer förebygga psykisk ohälsa för direkt och indirekt drabbade. Krisstöd ingår i

kommunens krisorganisation. Vid en händelse, som innebär att kommunens krisledning aktiveras är krisstödsverksamheten underställd den centrala krisledningen.

### **RAKEL och WIS**

RAKEL är ett nationellt radiokommunikationssystem för samverkan och ledning. Det har byggts ut i Sverige för att stärka samhällets krishanteringsförmåga och underlätta den dagliga kommunikationen hos organisationer som arbetar med ordning, säkerhet och hälsa. WIS är ett nationellt webbaserat informationssystem, framtaget för att underlätta informationsdelningen mellan aktörerna i det svenska krishanteringssystemet, före, under och efter en kris.

### **Reservkraft**

Kommunens krisledningsplats är försedd med reservkraft och det finns även mobil reservkraft att tillgå. Centralt har fördelning och organisering av befintlig reservkraft fastställts, likaså har fördelning av kontorsplatser med tillgång till reservkraft fastställts.

### **Civil beredskap**

En handläggare tillhörande säkerhetsenheten arbetar specifikt civil beredskap. Civil beredskap är ett samlingsnamn för krisberedskap och civilt försvar. Det civila försvaret och krisberedskapen ska förstärka varandra i gemensamma processer för samordning, planering och förberedelser. Den yttersta krisen, det vill säga ett väpnat angrepp, är dimensionerande för den civila beredskapen.

Kommunen har tre prioriterade uppgifter vad avser civil beredskap:

- krigsplanläggning
- säkerhetsskydd
- kompetenshöjning inom ämnet totalförsvar

## 2. Beskrivning av arbetsprocess och metod

### 2.1 Kommunens uppdrag kopplat till RSA

En kommun ska för varje mandatperiod göra en analys av vilka extraordinära händelser i fredstid som kan inträffa och hur dessa händelser kan påverka den egna verksamheten. Arbetet ska bedrivas systematiskt och innehålla identifiering, analysering och dokumentering av hot och risker inom myndighetens ansvarsområde som allvarligt kan försämra förmågan till verksamhet inom området samt att bedöma hur sårbar verksamheten är mot dessa. Utgångspunkten för arbetet ska anpassas till myndighetens behov och övriga förutsättningar. Resultatet ska bedömas och sammanställas i en risk- och sårbarhetsanalys som redovisas till Länsstyrelsen.

### 2.2 Syfte och mål med kommunens RSA

Syftet med en risk- och sårbarhetsanalys är att minska sårbarheter i samhällsviktig verksamhet som drivs eller ägs av kommunen. Därtill ska analysen bidra till att stärka förmågan att hantera händelser som kan leda till en samhällsstörning eller extraordinär händelse. Analysen ska även generera minskad sårbarhet och ökad förmåga i samhällsviktig verksamhet som inte drivs eller ägs av kommun men som verkar inom kommunens geografiska område.

Identifierade åtgärdsbehov ska utgöra beslutsunderlag till förebyggande åtgärder i syfte att minska eller reducera risker, likaså även åtgärder för att öka förmågan att hantera oönskade händelser och deras konsekvenser.

Andra aktörer bör kunna använda resultatet i syfte att öka kunskapen om risker och sårbarheter i kommunen och inom dess geografiska område.

### 2.3 Arbetsprocessen för arbetet med RSA

Säkerhetsenheten på kommunledningskontoret har samordnat arbetet med kommunens risk- och sårbarhetsanalys.

Träffar med de flesta av kommunens förvaltningar, bolag och förbund har skett för att belysa och analysera respektive verksamhets olika delar.

Ett kontinuerligt och årligen återkommande arbete med kommunens RSA har fått stå tillbaka mot bakgrund av bland annat pandemi, Rysslands invasion av Ukraina och energikris. Säkerhetsenhetens personal har lagt stor del av arbetstid på olika kris- och stabsarbete kopplat till ovan händelser. Ambitionen framåt är att arbetet med RSA ska ske med insatser på årligt basis.

## **2.4 Metoder som använt i arbetet med RSA**

Utgångspunkten för Alingsås kommuns RSA-process är att främja medvetna beslut, inte att i alla lägen eliminera samhällets alla sårbarheter. Alingsås kommun har utvecklat en RSA-process som kommunens verksamheter kontinuerligt ska bedriva. Processen ska öka förståelsen för sårbarheter i verksamheterna och vilka risker som kan påverka kommunen och kommunens geografiska område.

Alingsås kommuns metod för analys av egen verksamhet utgår från metod framtagen av annan kommun men med viss anpassning utifrån Alingsås kommuns förutsättningar. Metoden består av tre steg: kartläggning, analys av oönskade händelser och beslut gällande förbättringsåtgärder.

Nedan följer en övergripande sammanfattning av metodstegen.

I steg ett kartlägger förvaltningarna sina åtaganden och analyserar vilka konsekvenser som kan uppstå om åtagandena inte kan genomföras. Därefter kartläggs vilka beroenden som speciellt tidskritiska åtaganden samt om det finns några reservlösningar ifall beroendena inte är tillgängliga.

I steg två identifieras och analyseras oönskade händelser samt varje förvaltnings/bolags/förbunds förmåga att genomföra sina identifierade åtaganden då dessa händelser inträffar). Fasta händelser för alla verksamheter har varit en omfattande IT-attack samt ett långvarigt strömavbrott. Varje verksamhet har haft möjlighet att addera ytterligare händelser som är mer verksamhets-specifik, exempelvis pågående dödligt våld och kraftiga skyfall. Därefter bedöms vilka negativa konsekvenser som kan uppstå inom ramen för förvaltningens ansvarsområde om dessa händelser inträffar samt hur troliga händelserna är.

Steg tre syftar till att ta fram beslutsunderlag för förbättringsåtgärder genom att verksamheterna, utifrån analyserna i steg ett och två, avgör vilka de mest kritiska åtagandena, beroendena och oönskade händelserna är. Varje förvaltning har tillgång till en excel-fil med särskilda analys- och resultatpresentationsflikar som ger möjlighet till visualiseringar av den information som kartlagts i dessa två steg. Utifrån vad som bedömts vara mest kritiskt, föreslås därefter förbättringsåtgärder i syfte att minska sårbarheter och risker samt öka förmågan till kontinuitet.

## **2.5 Aktörer som deltagit i arbetet med RSA:n**

Grundmaterialet till risk och sårbarhetsanalysen har tagits fram genom ett samarbete mellan kommunens förvaltningar, bolag och Alingsås och Vårgårda Räddningstjänstförbund. Säkerhetsenhetens personal och respektive aktör har i de flesta fall träffats fysiskt och analyserat respektive verksamhets prioriterade åtaganden.

Risk- och sårbarhetsanalysen är baserad på analyser, inträffade händelser och genomförda övningar.

## **2.6 Material och underlag som använts för arbetet med RSA:n**

Utöver befintligt verktyg och informationen däri har även tidigare analysunderlag använts för att ge en heltäckande bild. Vidare har flera insatser genomförts under planperiod, exempelvis kontinuitetsplanering och stabsarbete, vilket även utgör viss typ av underlag.

## **2.7 Avgränsningar med motiv**

I arbetet med denna risk- och sårbarhetsanalys har särskild stor vikt lagts på hot och risker gällande IT-attacker och bortfall av el. Detta är händelser som bedömts särskilt aktuella och ett behov av skyndsamma säkerhetsåtgärder har identifierats, vidare i arbetet ska fler delar analyseras.

## **2.8 Sekretess och spridning av material**

Denna rapport innehåller ingen sekretessbelagd information och är publik.

### **3. Identifierad samhällsviktig verksamhet inom kommunens geografiska område**

Redovisningen av identifierad samhällsviktig verksamhet utgår från nedanstående 15 samhällssektorer och funktioner.

Viktig samhällsfunktion är ett samlingsbegrepp för de verksamheter som upprätthåller en viss funktionalitet. Varje sådan funktion ingår i en eller flera samhällssektorer och upprätthålls av en eller flera samhällsviktiga verksamheter.

Med samhällsviktig verksamhet avses de verksamheter, anläggningar, noder, infrastrukturer och tjänster som är av avgörande betydelse för upprätthållandet av viktiga samhällsfunktioner.

Endast verksamhet som absolut behövs för upprätthållandet av viktiga samhällsfunktioner vid allvarliga händelser eller kriser bör identifieras som samhällsviktig.

Samhällsviktig verksamhet kan vara av nationell, regional eller lokal betydelse.

Nationellt samhällsviktig verksamhet är verksamhet som vid ett bortfall eller störning i verksamheten kan leda till allvariga nationella eller internationella konsekvenser.

Regionalt samhällsviktig verksamhet är verksamhet som vid ett bortfall eller en störning i verksamheten kan leda till allvariga regionala konsekvenser.

Lokalt samhällsviktig verksamhet är verksamhet som vid ett bortfall eller en störning i verksamheten kan leda till allvariga lokala konsekvenser.

**Samhällssektor**

Med samhällssektor avses i detta sammanhang de olika områden inom vilka viktiga samhällsfunktioner finns och samhällsviktig verksamhet kan identifieras.

**Barnomsorg och utbildning**

Omsorg av barn genom förskola, grundskola, fritidsverksamhet och annan pedagogisk verksamhet. Utbildning för barn och unga genom förskola, förskoleklass, grundskola, gymnasieskola och motsvarande.

**Dricksvattenförsörjning, avlopp och avfall**

Avloppshantering, renhållning, dricksvatten- och väghållningsförsörjning.

**Ekonomisk säkerhet**

Allmänna pensionssystemet, sjuk- och arbetslöshetsförsäkringen, försörjningsstöd.

**Energiförsörjning**

Produktion av el, distribution av el, produktion och distribution av fjärrvärme, produktion och distribution av bränslen och drivmedel.

**Finansiella tjänster**

Betalningar, tillgång till kontanter, centrala betalningssystemet, värdepappershandel.

**Handel och industri**

Bygg- och entreprenadverksamhet, tillverkningsindustri, detaljhandel, handel med insatsvaror.

**Hälsa, vård och omsorg**

Åkutsjukvård, läkemedels- och materieförsörjning samt omsorg om barn, funktionshindrade och äldre, primärvård, psykiatri, tandvård, socialtjänst, smittskydd för djur och människor.

**Information och kommunikation**

Telefoni (mobil och fast), internet, radiokommunikation, Infrastruktur och tjänster för lagring och bearbetning av information, Produktion och tillhandahållande av för samhället centrala uppgifter som flera aktörer eller samhällsviktiga verksamheter har behov av till exempel uppgifter om person, fastighet, geografisk plats, statistik eller väde. Distribution av post, produktion och distribution av dagstidningar, webbaserad information, sociala medier.

**Livsmedelsförsörjning**

Distribution av livsmedel, primärproduktion av livsmedel, kontroll av livsmedel, måltidstillverkning, tillverkning av livsmedel.

**Offentlig förvaltning**

Allmänna val, lokal ledning, regional ledning, nationell ledning, krishantering, begravningsverksamhet, diplomatisk och konsulär verksamhet.

**Ordning och säkerhet**

Domstolsväsendet, åklagarverksamhet, militärt försvar, kriminalvård, kustbevakning, polis, räddningstjänst, alarmeringstjänst, tullkontroll, gränsskydd och immigrationskontroll, bevaknings- och säkerhetsverksamhet.

**Personalförsörjning**

Personalförsörjning av samhällsviktig verksamhet genom rekrytering, stöd och beslut av bemanning till samhällsviktig verksamhet.

**Räddningstjänst och skydd av civilbefolkningen**

Räddningstjänst, hantering av flyktingströmmar, skyddsrum, hantera skadlig verkan av kemikalier, strålning och radioaktiva ämnen. Larm- och ledningscentraler, varningssystem och varning till allmänheten.

**Transporter**

Flygtransport, järnvägstransport, sjötransport, vägtransport, kollektivtrafik.



## 4. Identifierade kritiska beroenden för kommunens samhällsviktiga verksamhet

Nedan presenteras ett urval av kritiska beroenden som är identifierade i analysarbetet. Dessa är vitala för att upprätthålla kommunens samhällsviktiga funktioner.

Kritiskt beroende	Förklaring
Personal	Specialkompetens inom vitt skilda områden såsom teknik och omvårdnad.
Vatten	Används som dricksvatten, och för matlagning och hygienbehov
Elförsörjning	Nödvändigt för bl.a. värme, ljus, IT och dricksvatten.
Lokaler	Nödvändigt för att kunna bedriva olika typer av samhällsviktig verksamhet, exempelvis barnomsorg.
Livsmedel	Används för matlagning till elever och brukare.
Transporter & fordon	Transporter av bl.a. kost, medicin, drivmedel och personal måste fungera. Specialfordon krävs för ett antal verksamheter.
IT-utrustning & verksamhetsnära system	Fungerande IT-system är nödvändiga för den dagliga driften av kommunens verksamheter, och för krisledning. Informationens konfidentialitet, riktighet och tillgänglighet måste säkerställas.
Infrastruktur	Infrastruktur för transporter och för distribution av bl.a. el, vatten, telefoni- och IT-tjänster
Kommunikation	Telefoni och larmfunktioner, samt andra kommunikationsmedel är nödvändiga för den dagliga verksamheten och för krisledning.
Insatsvaror	Används i olika delar av samhällsviktig verksamhet, exempelvis produktion av dricksvatten.
Maskiner och teknisk utrustning	Nödvändigt för att kunna genomföra underhåll och reparationer av maskiner och andra delar.
Läkemedel	Nödvändigt för att säkerställa liv och hälsa inom vård och omsorg.

Figur 2. Identifierade kritiska beroenden för kommunen samhällsviktiga verksamhet.

## 5. Identifierade och analyserade risker för kommunen och dess geografiska område

### 5.1 Riskidentifiering

Riskidentifiering syftar till att identifiera händelser och förhållanden inom kommunens egen verksamhet och det geografiska området som innebär ett hot eller en risk. Resultatet av riskidentifieringen är riskkällor eller grovt beskrivna riskscenarier.

Riskområden	Riskidentifiering
Teknisk infrastruktur och försörjningssystem	IT-attack, Elavbrott, Avbrott i värmeförsörjning, Livsmedelsbrist, Avbrott i elektronisk kommunikation, Avbrott i telefoni
Naturolyckor	Storm, Skyfall, Höga flöden, Värmebölja
Andra olyckor	Farligt godsolycka på väg, Olycka på järnväg, Stor brand, Flygplansolycka
Antagonistiska hot och social oro	Pågående dödligt våld, Terrorism, Upplopp
Sjukdomar	Pandemi, Zoonos

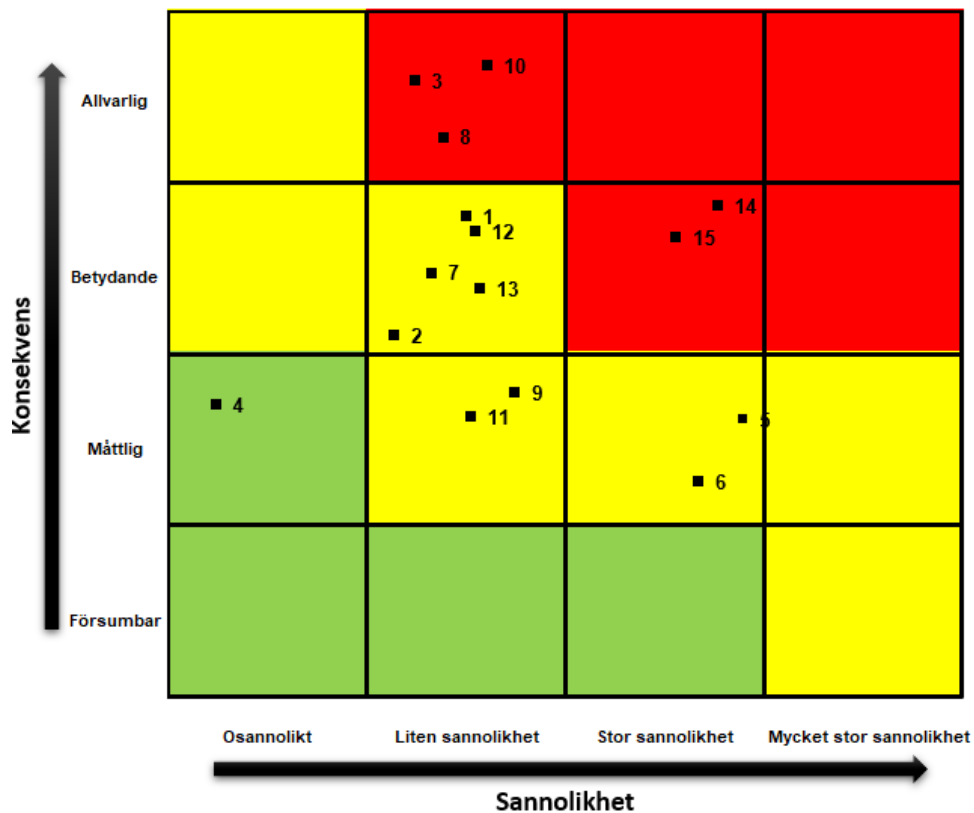
Figur 3. Riskidentifiering.

### 5.2 Riskanalys - Bedömning av konsekvenser och sannolikhet

Riskanalysen utgår från ett urval av de identifierade riskerna. Riskanalysen innehåller en värdering av hur sannolikt det är att scenariot ska inträffa och vilka direkta konsekvenser som det medför.

Utgångspunkten för konsekvensbedömningen är befolkningens liv och hälsa, samhällets funktionalitet, grundläggande värden som rättssäkerhet och demokrati, samt skador på egendom och miljö.

### 5.3 Riskmatris



Figur 4. Riskmatris.

Riskmatris	
1. IT-attack – längre än sju dygn	9. Avbrott i dricksvattenförsörjning – mer än en dag
2. Elavbrott – längre än tre dygn	10. Stor brand
3. Skolskjutning	11. Olycka på järnväg
4. Livsmedelsbrist	12. Omfattande trafikolycka
5. Skyfall	13. Farlig godsolycka
6. Höga flöden	14, Snöoväder
7. Värmebölja	15. Ishalka
8. Pandemi	

## 6. Beskrivning av identifierade sårbarheter och brister i krisberedskap inom kommunen och dess geografiska område

### **Personalförsörjning**

Tillgången till personal med rätt kompetens är avgörande för leveransen av välfärd i Alingsås kommun. I flera delar av verksamheten blir påverkan stor om vissa nyckelfunktioner skulle bli otillgängliga, likaså skulle påverkan bli stor om stor andel personal skulle bli otillgänglig.

### **Ett förändrat klimat**

Det är inte längre möjligt att enbart minska utsläppen, utan kommunen måste också anpassa sig och vårt samhälle till klimatförändringarnas konsekvenser. Klimatanpassning handlar om att rusta samhället för att klara av klimatrelaterade tillstånd och kriser såsom skyfall, översvämningar, värmeböljor etc. Alingsås kommun är utpekad som en riskkommun när det gäller översvämningar.

### **Livsmedelsförsörjning**

En omfattande störning i livsmedelsförsörjningen skulle innebära stora konsekvenser för samhället. Människors liv och hälsa är beroende av livsmedel. Livsmedelsförsörjningen kan påverkas både av att varor inte kan transporteras, (beroende på störningar i transportnät), och av att varor inte kan beställas på grund av störningar i beställningssystem eller elektroniska kommunikationer.

### **Elförsörjning**

Vårt samhälle ställer höga krav på en trygg och pålitlig elförsörjning. Samhällsviktiga funktioner som järnvägar, avloppssystem, dricksvattensystemet och bensinpumpar är beroende av el för att fungera, liksom spisar, datorer och mobiler.

### **Dricksvattenförsörjning och avloppssystem**

Hela samhället har ett starkt behov av tillgång på vatten och rent dricksvatten. Inom kommunen skulle en störning i dricksvattentillgången påverka driftnivån hos många verksamheter. Det pågår ett ständigt arbete med att öka motståndskraften för störningar hos dricksvattenproduktionen. Det finns utrymme att förbättra motsvarande förmåga på avloppssidan.

### **Cyberhot och digitalisering**

Som en följd av den pågående digitaliseringen har en stor del av den information som tidigare funnits fysiskt omvandlats och blivit digitalt. Den tekniska utvecklingen innebär stora möjligheter men innebär även nya sårbarheter. Den digitala informationen kan på ett annat sätt otillgängliggöras, raderas eller felaktigt nås av utomstående. Hanteringen av IT-system och information är en viktig fråga för kommunen och inrymmer både stora värden i dess innehåll samt förtroendemässigt, som skulle kunna påverkas vid en sådan händelse. En del av kommunens verksamheter hanterar ytterst kritisk information och en IT-attack skulle kunna orsaka stor skada. Samtidigt behöver många kommunala verksamheter, och även medborgarna, tillgång till information som finns digitalt. Det ställer stora krav på en bra balans

och väl utbyggda rutiner för hur information hanteras. Det är viktigt att denna fråga prioriteras och fortsätter utvecklas.

## 7. Behov av åtgärder med anledning av RSA:ns resultat

Rapporten avslutas med ett antal åtgärdsförslag som kommunen bör arbeta vidare med. Åtgärdsförslagen baseras på identifierade behov utifrån resultatet i denna och föregående analys, erfarenheter från inträffade händelser, frågeställningar och behov som har uppstått i samband med kommunens utveckling, samt nya behov och krav på kommunen med hänsyn till det förändrade omvärldsläget. Åtgärderna kan vara av teknisk, övande, utbildande eller administrativ karaktär. Detta är inte samtliga åtgärder som framkommit i analysarbetet utan ett urval.

### **Utveckla och införa systematik i arbetet med risk- och sårbarhetsanalys**

Alingsås kommun behöver utveckla arbetet med RSA:n och göra arbetet mer systematiskt över hela planeringsperioden. Säkerhetsenheten samordnar arbetet och ska initiera årligen återkommande aktiviteter kopplat till RSA:n för att få full effekt av nedlagt arbete.

### **Utveckla kontinuitetsplanering**

Arbetet med verksamheters kontinuitetsplaner behöver tas vidare och utvecklas, ytterligare planeringsutgångspunkter behöver adderas i respektive kontinuitetsplan. Vidare behöver kontinuitetsplanerna övas för att säkerställa att alternativa arbetssätt är fullgoda. Exempelvis bör personalbortfall och dricksvattenbrist utgöra en del av planeringen i närtid.

### **Hantering av klimateffekter och klimatanpassning**

Alingsås kommun har en klimatstrategi som gäller fram till 2030. Klimatstrategin är ett strategiskt styrdokument för kommunens hantering av klimatförändringarnas orsaker och effekter. Konkreta åtgärder finns mer detaljerade handlingsplaner, Handlingsplan för begränsad klimatpåverkan och Handlingsplan för klimatanpassning.

Handlingsplanen för klimatanpassning är politiskt antagen och koncernövergripande. Den omfattar långsiktigt förebyggande arbete inom kommunkoncernens verksamheter, med syfte att hantera klimateffekter. I handlingsplanen pekas olika åtgärder ut, några exempel följer här:

- Framtagande av beslutsunderlag som anger vilka översvämningshändelser och med vilken säkerhet kommunen bör nivåanpassa ny och befintlig bebyggelse mot
- Utvärdera skyfalls- och översvämningsskarteringar sammanvägt med erfarenheter från verkligheten för att bedöma var det behövs åtgärder mot översvämning och skyfall,
- Genomföra heat spot – skartering,
- Säkerställ att distribution av el och värme är robust dels utifrån extrema väder som värmeböljor och intensiva skyfall.

Alingsås är utpekat som en extra sårbar riskkommun när det gäller översvämningar. Länsstyrelsen i Västra Götaland har därför tagit fram en riskhanteringsplan i enlighet med EU:s översvämningdirektiv som behandlar översvämning från Sävån i delar av Alingsås tätort.

**Säkerställ reservkraften**

Alingsås kommun har viss förmåga till reservkraft, men kommunen behöver fortsatt arbeta med att säkerställa förmågan att bedriva samhällsviktig verksamhet även vid ett långvarigt elbortfall. Vidare vore det lämpligt att under test ta reservkraft i bruk för att säkerställa funktion.

**Uppdatera och implementera nödvattenpolicy och handlingsplaner**

Utifrån fastställd nödvattenpolicy behöver varje verksamhet fastställa handlingsplan för att säkerställa hela kedjan för nödvattendistribution.

**Utveckla informations- och IT-säkerhetsarbetet**

Kommunen har infört ett ledningssystem för informationssäkerhet som behöver vidareutvecklas för att möta den ökade hotbilden mot verksamhetens information. Kommunstyrelsen fastställer årligen en handlingsplan vilken ger riktning för arbetet. Särskild vikt behöver läggas på att utbilda medarbetare inom områdena tillsammans med olika administrativa och tekniska säkerhetsåtgärder.

**Hantera hot, hat och våld**

Berörda personer inom kommunen behöver i förebyggande syfte få utbildning i att hantera hot, hat och våld. I vissa fall kan tekniska åtgärder krävas. Utbildningsinsatserna bör dokumenteras och följas upp regelbundet, därtill bör övningar anordnas inom området. Även inrymning och utrymning bör planeras för och övas i verksamheterna.

**Stärk samverkan med övriga aktörer i samhället**

Samverkan med icke kommunala verksamheter i Alingsås före, under och efter en kris behöver stärkas. Rutiner för kommunens uppgifter inom ramen för det geografiska områdesansvaret behöver därför utvecklas.

**Planera för antagonistiska hot**

Kommunen bör planera hanteringen av grövre antagonistiska hot såsom pågående dödligt våld.

**Trygghetspunkter**

Arbetet med trygghetspunkter behöver utvecklas vidare. Det finns utpekade platser som ska fungera som trygghetspunkter och dessa behöver förberedas så långt det är möjligt för att snabbt kunna tas i bruk när behov uppstår.

**Planera för större utrymning**

Kommunen bör ta fram en plan för en större utrymning. Farligt gods som transporteras på järnväg eller E20 kan medföra att utrymning i större skala behöver ske, likaså kan bränder medföra utrymning.

## 8. Begrepp och termer

Begrepp	Definition
Allriskperspektiv	Insikten att man vid skydd av samhällsviktig verksamhet måste beakta alla möjliga händelser som kan hota samhällsfunktioner
Beredskapsplanering	De förberedelser som statliga myndigheter, kommuner, landsting, företag och enskilda vidtar i fred för att kunna hantera situationer då beredskapen höjs.
Civilt försvar	Civilt försvar är den verksamhet som bedrivs av ansvariga aktörer som en del av totalförsvaret i syfte att göra det möjligt för samhället att hantera situationer då beredskapen höjs. Civilt försvar är en del av totalförsvaret
Generisk förmåga	Att en förmåga är generisk innebär att den kan ha ett vidare användningsområde än i just det sammanhang den används i, det vill säga att det är en allmän förmåga
Höjd beredskap	Höjd beredskap är antingen skärpt beredskap eller högsta beredskap. Under högsta beredskap är totalförsvaret all samhällsverksamhet som då skall bedrivas. Är Sverige i krig råder högsta beredskap (Lag (1992:1403) om totalförsvaret och höjd beredskap).
Inriktning	Orientering av tillgängliga resurser mot formulerade mål.
Kontinuitet	Förmåga hos organisationen att efter avbrott fortsätta tillhandahålla varor och tjänster i en i förväg accepterad omfattning. (ISO 22301)
Kontinuitetshantering	Holistisk ledningsprocess som identifierar potentiella hot mot en organisation och den inverkan på verksamheten som dessa hot skulle kunna medföra om hoten blir verklighet och som ger ett ramverk för att utforma en anpassningsbar organisation med förmåga till en effektiv reaktion som tryggar anseende, varumärke, värdeskapande aktiviteter och de viktigaste intressenternas intressen. (ISO 22301)
Kontinuitetsplan	Dokumenterade rutiner som vägleder en organisation att efter avbrott reagera, återställa och återuppta verksamheten i en i förväg definierad omfattning. (ISO 22301)



Begrepp	Definition
Krisberedskap	Förmågan att genom utbildning, övning och andra åtgärder samt genom den organisation och de strukturer som skapas, förebygga, motstå och hantera krissituationer i fredstid och vid höjd beredskap.
Krishantering	Identifiera kriser och hantera dem.
Kritiska beroenden	Beroenden som är avgörande för att samhällsviktiga verksamheter ska kunna fungera. Sådana beroenden karaktäriseras av att ett bortfall eller en störning i levererade verksamheter relativt omgående leder till sådana funktionsnedsättningar som kan få till följd att en kris inträffar.
Ledning	En aktör har eller uppfattas ha någon form av mandat att bestämma om inriktning och samordning.
Risk	En sammanvägning av sannolikheten för att en oönskad händelse ska inträffa och de konsekvenser händelsen kan leda till.
Riskhantering	Identifiera risker och hantera dem.
Samhällsfunktion	Samlingsbegrepp för de verksamheter som upprätthåller en viss funktionalitet. Varje sådan funktion ingår i en eller flera samhällssektorer och upprätthålls av en eller flera samhällsviktiga verksamheter.
Samhällssektor	De olika områden inom vilka viktiga samhällsfunktioner finns och samhällsviktig verksamhet kan identifieras.
Samhällsstörning	De företeelser och händelser som hotar och ger skadeverkningar på det som ska skyddas i samhället.
Samhällsviktig verksamhet	Med samhällsviktig verksamhet avses verksamhet, tjänst eller infrastruktur som upprätthåller eller säkerställer samhällsfunktioner som är nödvändiga för samhällets grundläggande behov, värden eller säkerhet. I detta sammanhang ska verksamhet förstås som ett vidare begrepp. Verksamhet, tjänst eller infrastruktur inkluderar exempelvis även anläggningar, processer, system och noder.
Samordning	Anpassning av aktiviteter och delmål så att tillgängliga resurser kommer till största möjliga nytta.
Samverkan	Överenskommelser om arbete mot ett gemensamt mål.

Begrepp	Definition
Styrel	Identifiering och prioritering av samhällsviktiga elanvändare enl. särskild författning och vägledning.
Sårbarhet	De egenskaper eller förhållanden som gör samhället, ett system eller egendom mottagligt för skadliga effekter av en händelse.
Totalförsvaret	Den verksamhet som behövs för att förbereda Sverige för krig. Utgörs av militärt försvar och civilt försvar.
Utrymning	Förflyttning av människor ut ur ett riskområde för att skydda och rädda liv och hälsa.