

31 Mars 2023 - 30 April 2023

Portföljrapport

# Alingsås kommun - Likviditetsförvaltning



Söderberg  
& Partners

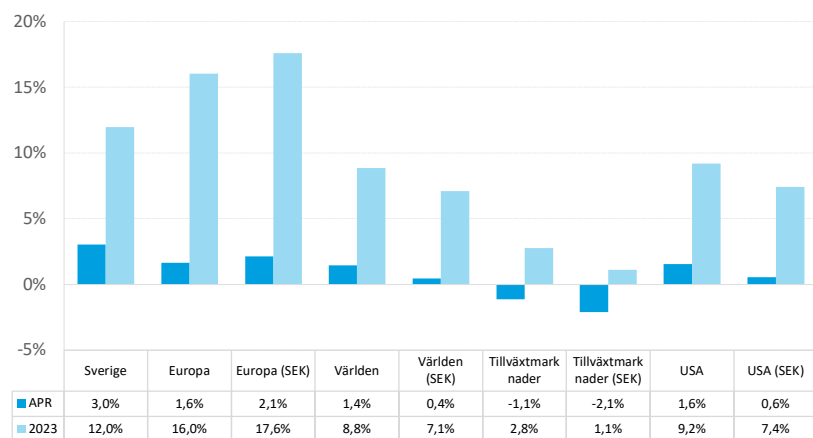
## Marknadskommentar april 2023

Aktiemarknaderna fortsätter att visa motståndskraft trots en problematisk omvärldsmiljö och den senaste tidens bankkris. Att Stockholmsbörsen (SIX PRX) och globala börser (MSCI AC World) steg under april, kan till stor del förklaras av starka kvartalsrapporter. När drygt hälften av bolagen i USA har rapporterat kan vi konstatera att nästan 80% slagit estimaten samtidigt som enbart 17% kommit in sämre än väntat. Vanligtvis brukar utfallen vara åt det positiva hållet men skillnaden brukar sällan vara så här stor. En förklaring är att estimaten sänkts rejält inför rapportssäsongen men tydligt är att både efterfrågan och vinster håller upp bra mycket bättre än vad många väntat sig.

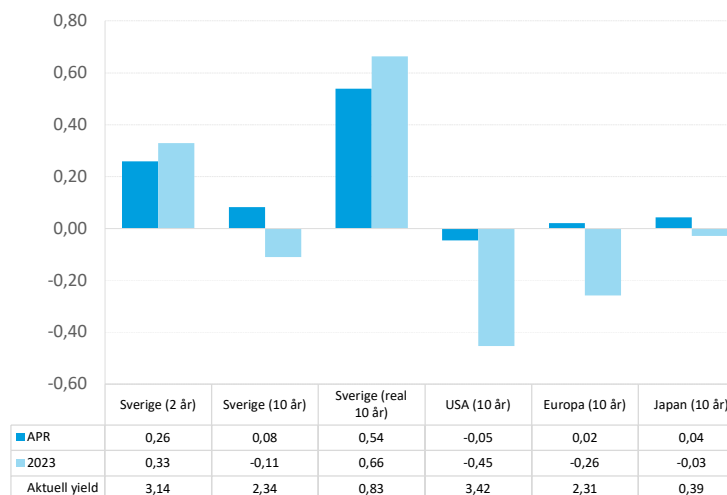
Överlag gynnas bankerna av det högre ränteläget, och återöppningen i Kina gör sig påmind i flera av Stockholmsbörsens exporttunga bolag. Industrin visar upp en bra efterfrågan där prishöjningar stärkt marginalerna. Någon lågkonjunktur syns ännu inte i rapporterna och den stora frågan är hur länge det här kan fortsätta.

Volatiliteten på den svenska aktiemarknaden (OMX 1Y) ökade marginellt under månaden från 18,5% till 18,6%. Sett till den amerikanska börsen (SPX 1Y) minskade volatiliteten, från 20,0% till 19,0%, medan den europeiska börsens (SX5E 1Y) volatilitet minskade från 18,3% till 18,1%. Vid månadsskiftet var den 9-åriga svenska break-even inflationen 1,77%.

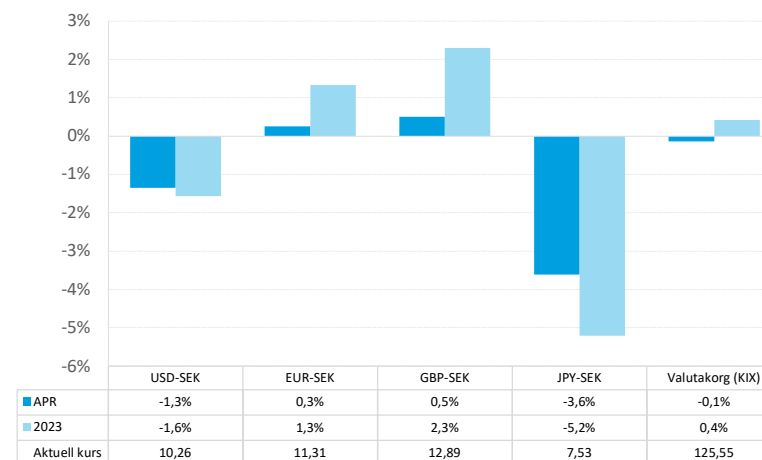
## Aktiemarknadsutveckling



## Räntemarknadsutveckling



## Valutautveckling



## Tillgångsöversikt 2023-04-30

Tillgångar	Vikt (%)	Marknadsvärde SEK	Nom.belopp Antal andelar	Månadsavk. (%)	Duration
<b>RÄNTOR</b>					
<b>Nominella räntor</b>					
Handelsbanken Företagsobligationsfond A1	4,3	8 609 458	67 737,7	0,82	1,9
Handelsbanken Korträntefond SEK	14,3	28 280 348	266 519,2	0,36	0,6
SEB Företagsobligationsfond Hållbar	6,2	12 295 272	88 033,4	0,64	1,9
Simplicity Likviditet	17,0	33 666 583	292 219,3	0,48	0,2
Storebrand FRN Företagsobligation A SEK	15,5	30 714 047	267 081,7	0,86	0,1
Storebrand Global Företagsobligation Plus A	4,1	8 033 643	82 279,7	0,47	4,1
Storebrand Kortränta A SEK	14,4	28 437 716	237 052,3	0,33	0,2
Swedbank Robur Ethica Obligation	4,2	8 329 438	657 414,2	0,24	3,8
Öhman FRN A	15,7	31 014 434	275 659,4	0,73	0,2
Öhman Investment Grade A	4,3	8 527 487	74 841,9	0,83	2,5
<b>Nominella räntor totalt</b>	100,0	197 908 424		0,57	0,8
<b>RÄNTOR totalt</b>	<b>100,0</b>	<b>197 908 424</b>		<b>0,57</b>	<b>0,8</b>
<b>LIKVIDITET</b>					
Kassa SEK 598904	0,0	80 896	80 895,9		0,0
<b>LIKVIDITET totalt</b>	<b>0,0</b>	<b>80 896</b>			<b>0,0</b>
<b>TOTALPORTFÖLJ</b>	<b>100,0</b>	<b>197 989 320</b>		<b>0,57</b>	<b>0,8</b>



**Policyavstämning 2023-04-30****Duration**

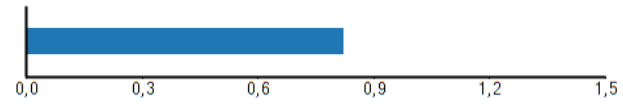
Räntebärande tillgångar

**Duration****0,8****Min**

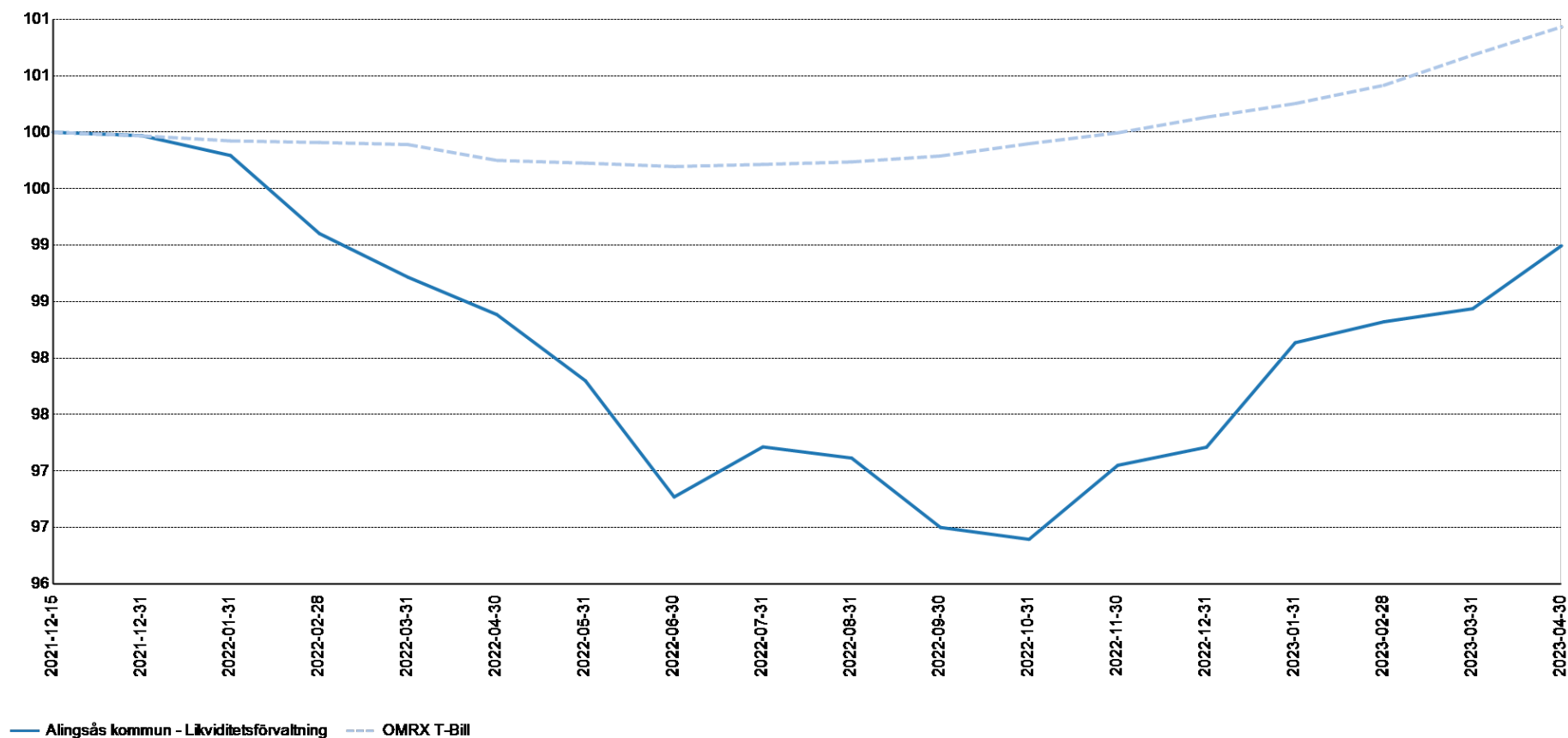
0,0

**Normal****Max**

1,5



## Tillgångsutveckling jämfört med mål

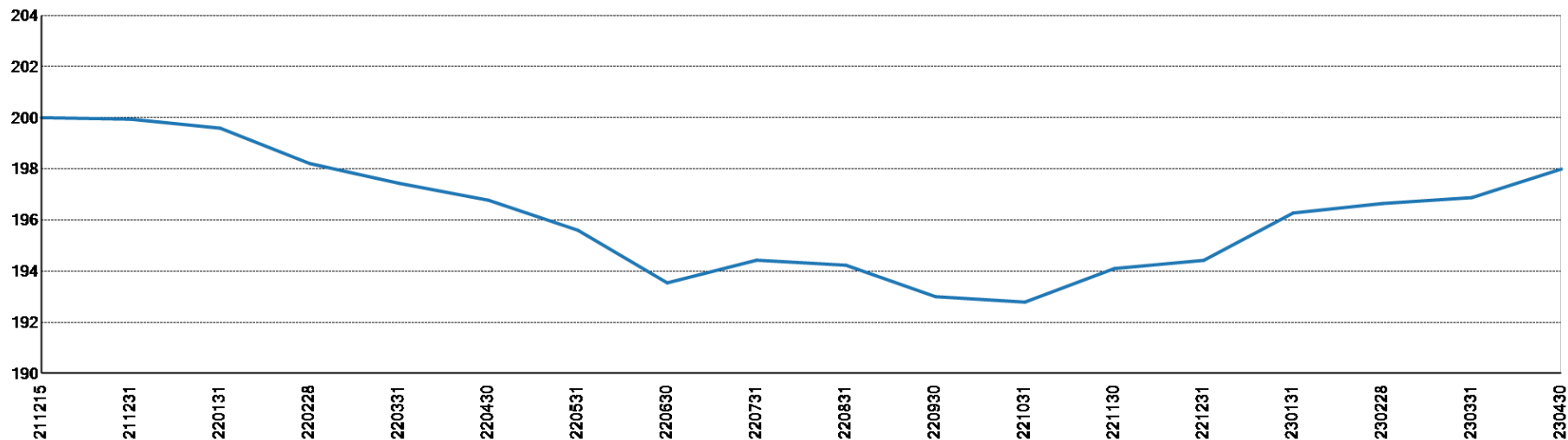


	Hittills i år	Sedan målstart	Senaste 1 år
Alingsås kommun - Likviditetsförvaltning	1,84	-1,01	0,62
OMRX T-Bill	0,80	0,93	1,18
Skillnad	1,04	-1,94	-0,57

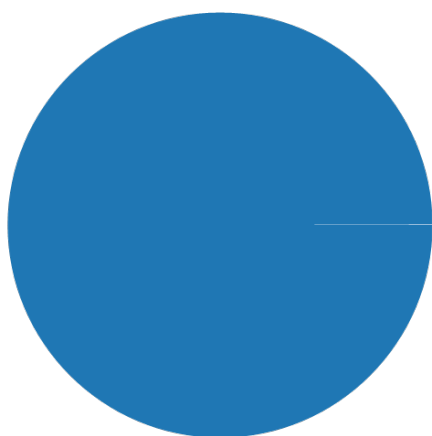
För perioder längre än 12 månader redovisas total ackumulerad avkastning under perioden.



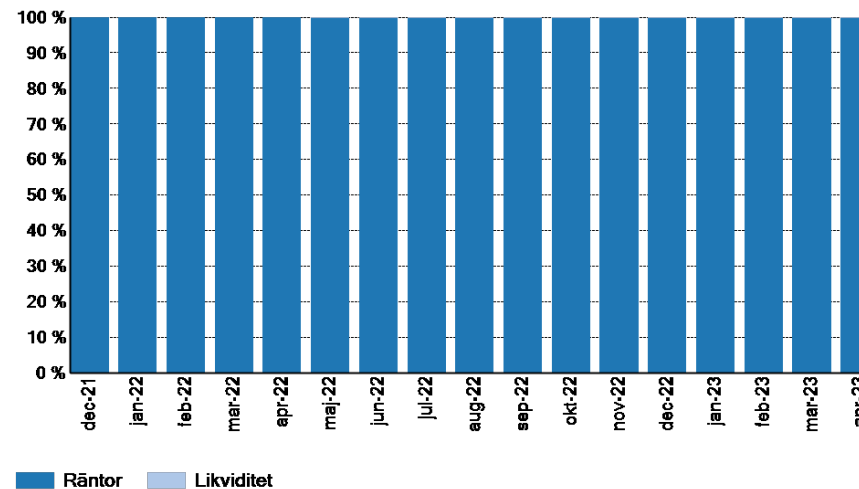
### Portföljvärde, MSEK



### Tillgångsfördelning



### Tillgångsfördelning Senaste 36 mån



## Räntetillgångar - översikt 2023-04-30

## Räntekategorier

Kortränta

Andel %

45,7

FRN

31,2

Utländska företagsobligationer

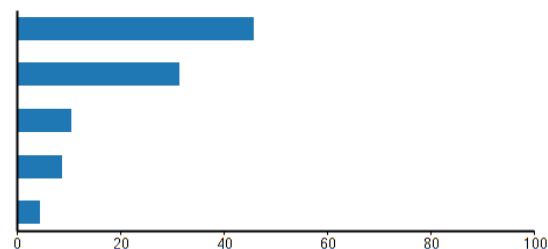
10,3

Svenska företagsobligationer

8,7

Obligationer

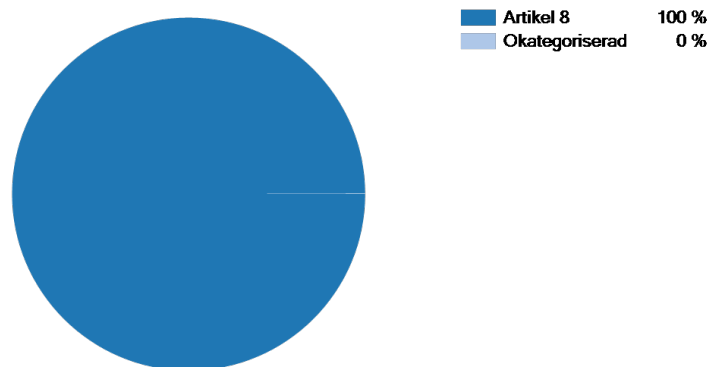
4,2



Innehav	ISIN	Kategori	Vikt (%)	Marknadsvärde (SEK)	Antal andelar	Duration	Kreditrating
Handelsbanken Företagsobligationsfond A1	SE0005993128	Svenska företagsobligationer	4,35	8 609 458	67 737,67	1,9	BBB- / Baa3
Handelsbanken Korträntefond SEK	SE0000356305	Kortränta	14,29	28 280 348	266 519,16	0,6	A- / A3
SEB Företagsobligationsfond Hållbar	SE0011644475	Utländska företagsobligationer	6,21	12 295 272	88 033,39	1,9	A+ / A1
Simplicity Likviditet	SE0001827692	Kortränta	17,01	33 666 583	292 219,28	0,2	BBB+ / Baa1
Storebrand FRN Företagsobligation A SEK	SE0004807097	FRN	15,52	30 714 047	267 081,69	0,1	BBB+ / Baa1
Storebrand Global Företagsobligation Plus A	SE0010831578	Utländska företagsobligationer	4,06	8 033 643	82 279,72	4,1	A- / A3
Storebrand Kortränta A SEK	SE0000522500	Kortränta	14,37	28 437 716	237 052,28	0,2	AA / Aa2
Swedbank Robur Ethica Obligation	SE0000602260	Obligationer	4,21	8 329 438	657 414,17	3,8	AAA / Aaa
Öhman FRN A	SE0004951283	FRN	15,67	31 014 434	275 659,35	0,2	BBB- / Baa3
Öhman Investment Grade A	SE0004391738	Svenska företagsobligationer	4,31	8 527 487	74 841,91	2,5	BBB+ / Baa1
			<b>100,00</b>	<b>197 908 424</b>		<b>0,8</b>	



## Hållbarhetsnivå - översikt 2023-04-30



Innehav	ISIN	Hållbarhetskategori	Vikt (%)	Marknadsvärde (SEK)
Handelsbanken Företagsobligationsfond A1	SE0005993128	Artikel 8	4,35	8 609 458
Handelsbanken Korträntefond SEK	SE0000356305	Artikel 8	14,28	28 280 348
Kassa SEK 598904	KASSA-SEK-598904	Okategoriserad	0,04	80 896
SEB Företagsobligationsfond Hållbar	SE0011644475	Artikel 8	6,21	12 295 272
Simplicity Likviditet	SE0001827692	Artikel 8	17,00	33 666 583
Storebrand FRN Företagsobligation A SEK	SE0004807097	Artikel 8	15,51	30 714 047
Storebrand Global Företagsobligation Plus A	SE0010831578	Artikel 8	4,06	8 033 643
Storebrand Kortränta A SEK	SE0000522500	Artikel 8	14,36	28 437 716
Swedbank Robur Ethica Obligation	SE0000602260	Artikel 8	4,21	8 329 438
Öhman FRN A	SE0004951283	Artikel 8	15,66	31 014 434
Öhman Investment Grade A	SE0004391738	Artikel 8	4,31	8 527 487
			<b>100,0</b>	<b>197 989 320</b>





**Transaktioner**

DATUM	INNEHAV	BESKRIVNING	ANTAL ANDELAR	KURS	BELOPP	VALUTA	BELOPP (SEK)
Ingående saldo							196 873 608,73
2023-04-28		Kap kredit ränta			84,30	SEK	84,30
Utgående saldo							197 989 320,03



## Läsanvisningar

### Allokering – Andel (%)

Anger innehavets vikt i portföljen. Min, normal och max anger de eventuella limiter som portföljen har att förhålla sig till.

### Avkastningsberäkning

Avkastning beräknas baserat på förändring i marknadsvärde under aktuell period, med hänsyn tagen till eventuella transaktioner. Beräkningen avser avkastning i portföljens valuta. Avkastningsberäkningar avser netto, d.v.s. efter avdrag för kostnader (arvoden, transaktionskostnader etc.). De nyckeltal som redovisas är också beräknade utifrån nettoavkastningen.

### Avkastning sedan start

Avkastning sedan start avser antingen ackumulerad avkastning, eller annualiserad avkastning, d.v.s. geometrisk medelavkastning; det framgår av respektive rapportblad vilket som visas.

### Avkastning - index

Effektiv avkastning för det jämförelseindex som används från och med periodens början till och med periodens slut (inklusive ränta på ränta). Vilket index som använts anges nere till höger på respektive rapportside. På mandatnivå jämförs normalt innehavets avkastning mot det specifika index som förvaltaren angett. På tillgångsslagsnivå används ett mer generellt index för respektive tillgångsslagsnivå vilket ibland är viktad av flera olika index. På totalnivå används ofta ett sammanviktad index som representerar normalportföljen.

### Avkastning - portfölj

Effektiv avkastning på en placering från och med periodens början till och med periodens slut (inklusive ränta på ränta).

### Marknadsvärde

Marknadsvärdet vid utgången av angiven tidsperiod.

### Period

Avser den tidsperiod som värden och beräkningar har baserats på. Denna framgår på varje blad högst uppe till höger, samt i varje tabell och diagram.

### Regionexponering

I rapportens början (direkt efter tillgångsöversikten) redovisas portföljens totala geografiska exponering. På sidan Aktietillgångar redovisas enbart aktietillgångarnas geografiska exponering. I de fall vikterna ej summerar till 100% är orsaken att något andel av portföljens innehav ej varit möjliga att regionbestämma.

### Retroaktiva uppdateringar

Vissa delar av portföljen uppdateras retroaktivt, t.ex. då uppgift om slutkurs inkommer med eftersläpning (vissa Private Equity-fonder rapporterar med upp till tre månaders fördröjning), eller i de fall en transaktion korrigeras i efterhand. I dessa fall uppdateras innehavet, dess aggregat och i relevanta fall även portföljen och portföljspecifika index. En sådan ändring leder till att historiska månadsrapporter blir inaktuella.

### Risk- och nyckeltal för aggregat

Risk- och nyckeltal för aggregat (totala portföljen och totala tillgångsslag) skiljer sig från en enkel sammanvägning av talen på förvaltningsnivå. Anledningen går att finna i att risken diversifieras (minskar) när olika förvaltare och deras specifika risker blandas i en gemensam portfölj.

### Transaktionshistorik

Rapporten redovisar samtliga transaktioner med affärsdatum under rapportperioden.

### Värdering

Metoden för värdering av en tillgång beror av hur mycket information beräkningssystemet har tillgång till:

Marknadsnoterade instrument där beräkningssystemet har tillgång till exakt antal andelar och egen tillgång till kursinformation värderas baserat på faktiskt innehav och senast kända kurs. Exempel: aktiefonder, räntefonder.

Instrument där beräkningssystemet ej har tillgång till exakt antal andelar och/eller egen kursinformation värderas baserat på den information kunden levererar. Exempel: fastigheter, kassor, derivat, onoterade aktier.

N.a. anges i de fall innehavet inte ägdes vid aktuell periods början eller slut.

*Som grund till rapporten har källor använts som i god tro bedömts vara tillförlitliga. Söderberg & Partners Wealth Management kan inte garantera riktigheten i denna information eller ta på sig något ansvar för fullständighet.*

*Söderberg & Partners Wealth Management ansvarar inte för direkta eller indirekta skador eller förluster, inklusive men inte begränsat till, förlorad och utebliven vinst, som kan uppkomma till följd av användandet av denna rapport eller dess innehåll.*

