

28 Februari 2023 - 31 Mars 2023
Portföljrapport

Alingsås kommun - Likviditetsförvaltning



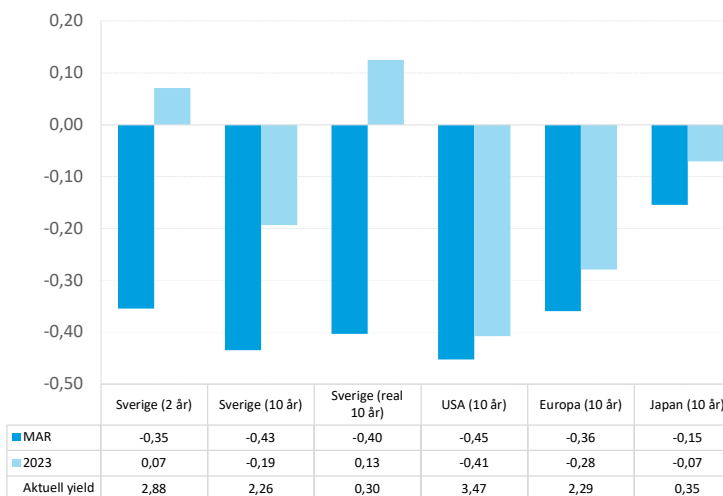
Marknadskommentar mars 2023

Mars blev en turbulent månad där kollapsen i Silicon Valley Bank blev startskottet för en våg av oro för banker i både USA och Europa. Samtidigt ökade volatiliteten på räntemarknaden och vi fick se det största fallet för tvåårsräntan i USA sedan 1980-talet när förväntansbilanden av centralbankernas kommande räntehöjningar sänktes rejält. Bankturbulens präglade även aktiemarknaderna och de globala börserna föll stundtals på bred front.

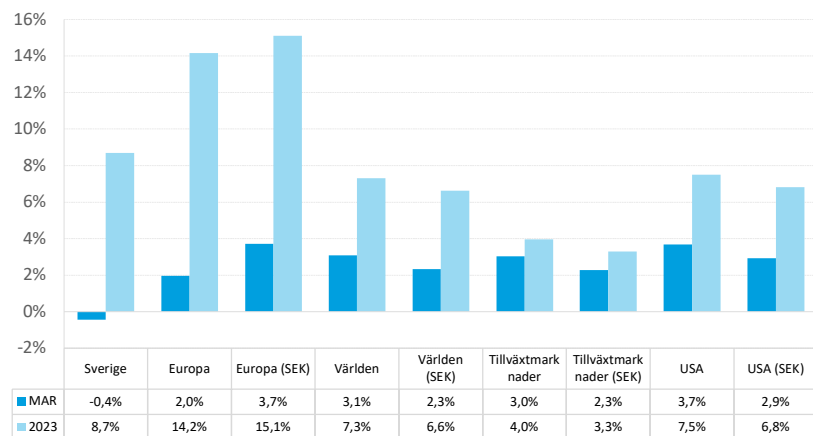
Ser vi till marknadens tolkning av situationen räknar inte investerarna med att centralbankerna kan fortsätta sina räntehöjningar mycket längre. Det var dock precis vad både ECB och Fed signalerade, då de under månaden höjde med 50 respektive 25 punkter. USA:s räntemarknad prisar just nu mest sannolikt en oförändrad Fedränta på 4,75-5,00 procent i maj följt av sänkningar under sommaren och hösten.

Volatiliteten på den svenska aktiemarknaden (OMX 1Y) ökade under månaden från 18,2% till 18,5%. Sett till den amerikanska börsen (SPX 1Y) minskade volatiliteten, från 20,2% till 20,0%, medan den europeiska börsens (SX5E 1Y) volatilitet ökade från 18,0% till 18,3%. Vid månadsskiftet var den 9-åriga svenska break-even inflationen 1,89%.

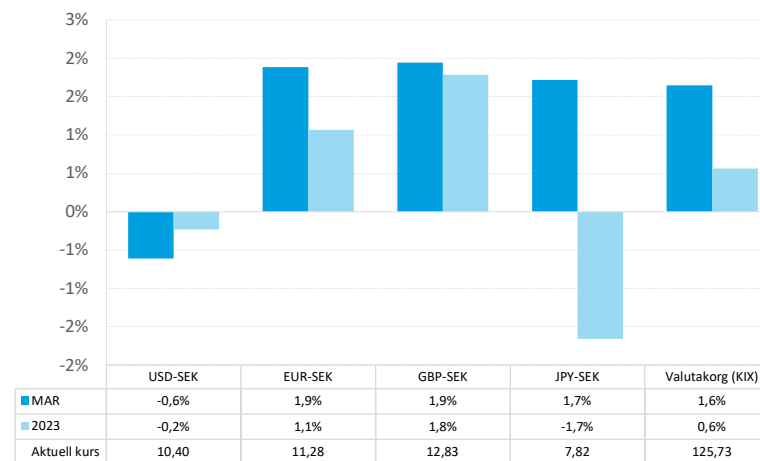
Räntemarknadsutveckling



Aktiemarknadsutveckling



Valutautveckling



Tillgångsöversikt 2023-03-31

Tillgångar	Vikt (%)	Marknadsvärde SEK	Nom.belopp Antal andelar	Månadsavk. (%)	Duration
RÄNTOR					
Nominella räntor					
Handelsbanken Företagsobligationsfond A1	4,3	8 539 688	67 737,7	0,06	2,0
Handelsbanken Korträntefond SEK	14,3	28 179 071	266 519,2	0,37	0,6
SEB Företagsobligationsfond Hållbar	6,2	12 217 494	88 033,4	0,21	1,9
Simplicity Likviditet	17,0	33 505 862	292 219,3	0,19	0,2
Storebrand FRN Företagsobligation A SEK	15,5	30 451 292	267 081,7	-0,89	0,1
Storebrand Global Företagsobligation Plus A	4,1	7 996 149	82 279,7	1,60	4,1
Storebrand Kortränta A SEK	14,4	28 345 242	237 052,3	0,19	0,2
Swedbank Robur Ethica Obligation	4,2	8 309 715	657 414,2	1,69	3,8
Öhman FRN A	15,6	30 791 150	275 659,4	-0,17	0,2
Öhman Investment Grade A	4,3	8 457 135	74 841,9	0,47	2,5
Nominella räntor totalt	100,0	196 792 797		0,12	0,8
RÄNTOR totalt	100,0	196 792 797		0,12	0,8
LIKVIDITET					
Kassa SEK 598904	0,0	80 812	80 811,6		0,0
LIKVIDITET totalt	0,0	80 812			0,0
TOTALPORTFÖLJ	100,0	196 873 609		0,12	0,8



Policyavstämning 2023-03-31**Duration**

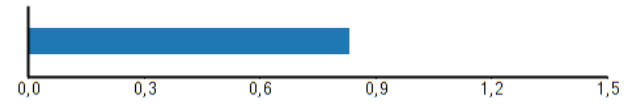
Räntebärande tillgångar

Duration**0,8****Min**

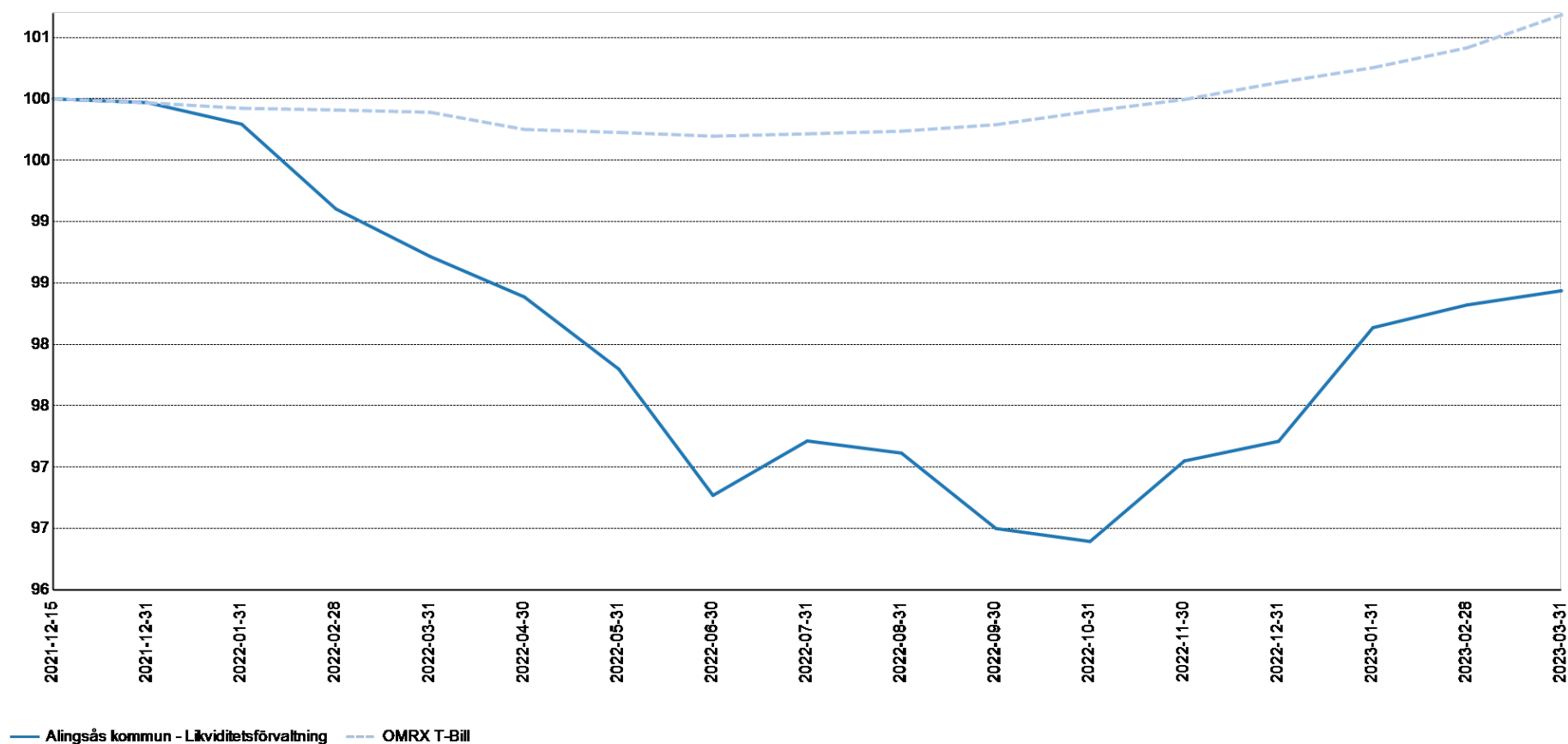
0,0

Normal**Max**

1,5



Tillgångsutveckling jämfört med mål

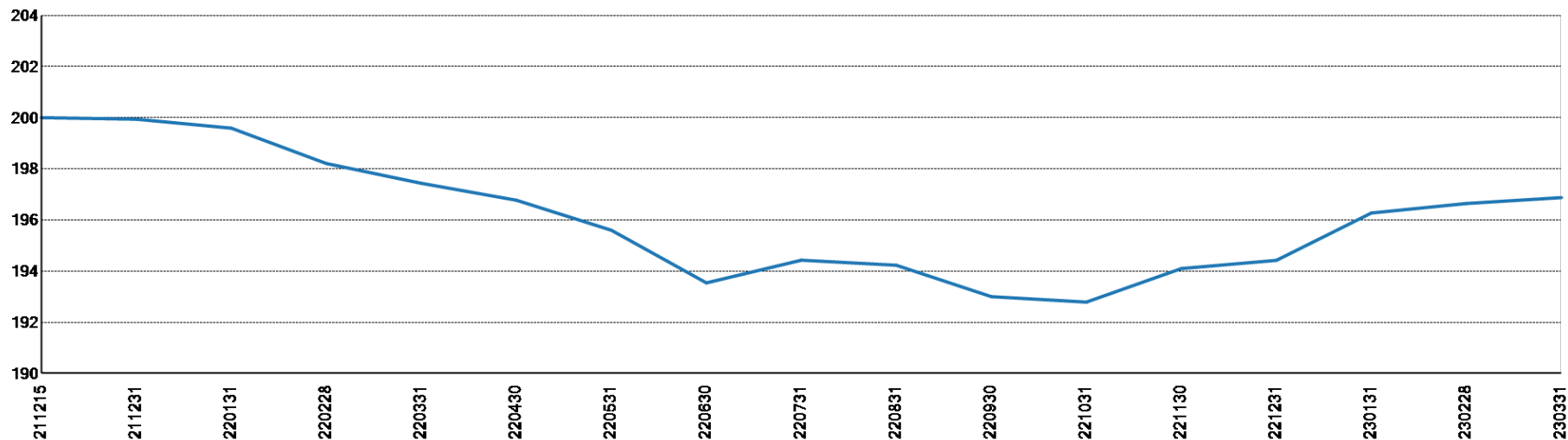


	Hittills i år	Sedan målstart	Senaste 1 år
Alingsås kommun - Likviditetsförvaltning	1,26	-1,56	-0,28
OMRX T-Bill	0,55	0,68	0,79
Skillnad	0,71	-2,25	-1,08

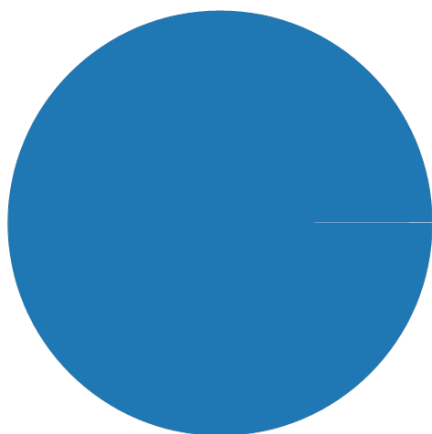
För perioder längre än 12 månader redovisas total ackumulerad avkastning under perioden.



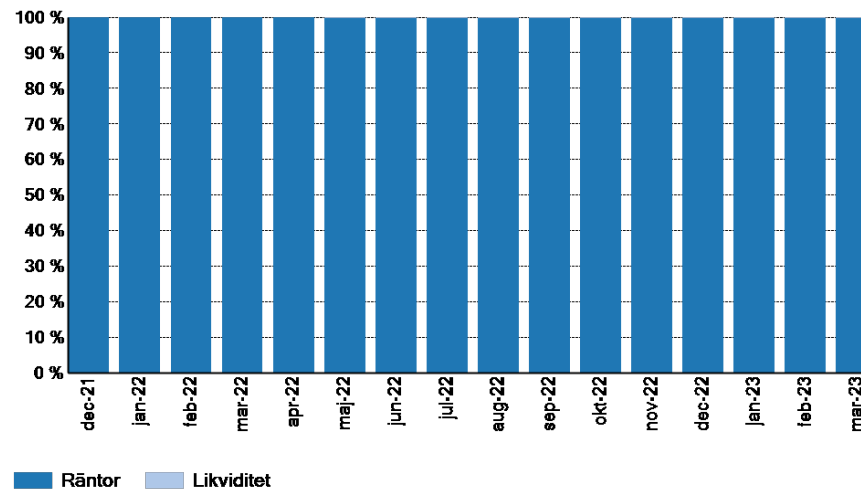
Portföljvärde, MSEK



Tillgångsfördelning

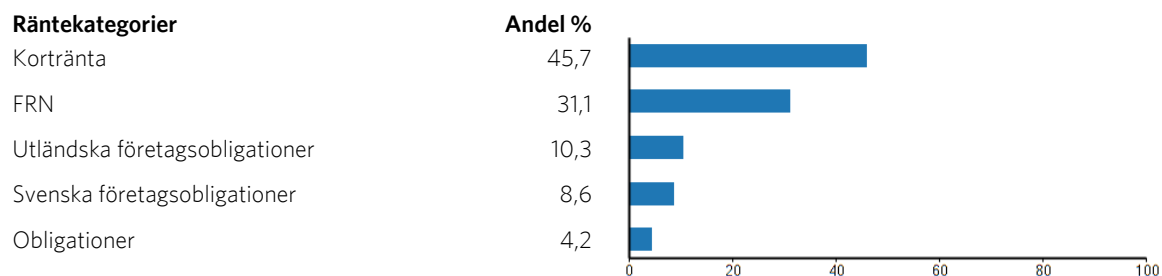


Tillgångsfördelning Senaste 36 mån



Räntetillgångar - översikt 2023-03-31

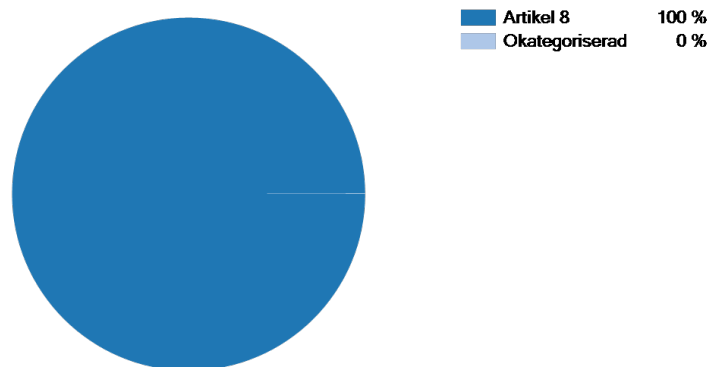
Räntekategorier



Innehav	ISIN	Kategori	Vikt (%)	Marknadsvärde (SEK)	Antal andelar	Duration	Kreditrating
Handelsbanken Företagsobligationsfond A1	SE0005993128	Svenska företagsobligationer	4,34	8 539 688	67 737,67	2,0	BBB- / Baa3
Handelsbanken Korträntefond SEK	SE0000356305	Kortränta	14,32	28 179 071	266 519,16	0,6	A- / A3
SEB Företagsobligationsfond Hållbar	SE0011644475	Utländska företagsobligationer	6,21	12 217 494	88 033,39	1,9	A+ / A1
Simplicity Likviditet	SE0001827692	Kortränta	17,03	33 505 862	292 219,28	0,2	BBB+ / Baa1
Storebrand FRN Företagsobligation A SEK	SE0004807097	FRN	15,47	30 451 292	267 081,69	0,1	BBB+ / Baa1
Storebrand Global Företagsobligation Plus A	SE0010831578	Utländska företagsobligationer	4,06	7 996 149	82 279,72	4,1	A- / A3
Storebrand Kortränta A SEK	SE0000522500	Kortränta	14,40	28 345 242	237 052,28	0,2	AA / Aa2
Swedbank Robur Ethica Obligation	SE0000602260	Obligationer	4,22	8 309 715	657 414,17	3,8	AAA / Aaa
Öhman FRN A	SE0004951283	FRN	15,65	30 791 150	275 659,35	0,2	BBB- / Baa3
Öhman Investment Grade A	SE0004391738	Svenska företagsobligationer	4,30	8 457 135	74 841,91	2,5	BBB+ / Baa1
			100,00	196 792 797		0,8	



Hållbarhetsnivå - översikt 2023-03-31



Innehav	ISIN	Hållbarhetskategori	Vikt (%)	Marknadsvärde (SEK)
Handelsbanken Företagsobligationsfond A1	SE0005993128	Artikel 8	4,34	8 539 688
Handelsbanken Korträntefond SEK	SE0000356305	Artikel 8	14,31	28 179 071
Kassa SEK 598904	KASSA-SEK-598904	Okategoriserad	0,04	80 812
SEB Företagsobligationsfond Hållbar	SE0011644475	Artikel 8	6,21	12 217 494
Simplicity Likviditet	SE0001827692	Artikel 8	17,02	33 505 862
Storebrand FRN Företagsobligation A SEK	SE0004807097	Artikel 8	15,47	30 451 292
Storebrand Global Företagsobligation Plus A	SE0010831578	Artikel 8	4,06	7 996 149
Storebrand Kortränta A SEK	SE0000522500	Artikel 8	14,40	28 345 242
Swedbank Robur Ethica Obligation	SE0000602260	Artikel 8	4,22	8 309 715
Öhman FRN A	SE0004951283	Artikel 8	15,64	30 791 150
Öhman Investment Grade A	SE0004391738	Artikel 8	4,30	8 457 135
			100,0	196 873 609



Transaktioner

DATUM	INNEHAV	BESKRIVNING	ANTAL ANDELAR	KURS	BELOPP	VALUTA	BELOPP (SEK)
Ingående saldo							196 642 790,14
2023-03-31		Kap kredit ränta			84,00	SEK	84,00
Utgående saldo							196 873 608,73



Läsanvisningar

Allokering – Andel (%)

Anger innehavets vikt i portföljen. Min, normal och max anger de eventuella limiter som portföljen har att förhålla sig till.

Avkastningsberäkning

Avkastning beräknas baserat på förändring i marknadsvärde under aktuell period, med hänsyn tagen till eventuella transaktioner. Beräkningen avser avkastning i portföljens valuta. Avkastningsberäkningar avser netto, d.v.s. efter avdrag för kostnader (arvoden, transaktionskostnader etc.). De nyckeltal som redovisas är också beräknade utifrån nettoavkastningen.

Avkastning sedan start

Avkastning sedan start avser antingen ackumulerad avkastning, eller annualiserad avkastning, d.v.s. geometrisk medelavkastning; det framgår av respektive rapportblad vilket som visas.

Avkastning - index

Effektiv avkastning för det jämförelseindex som används från och med periodens början till och med periodens slut (inklusive ränta på ränta). Vilket index som använts anges nere till höger på respektive rapportside. På mandatnivå jämförs normalt innehavets avkastning mot det specifika index som förvaltaren angett. På tillgångsslagsnivå används ett mer generellt index för respektive tillgångsslagsnivå vilket ibland är viktad av flera olika index. På totalnivå används ofta ett sammanviktad index som representerar normalportföljen.

Avkastning - portfölj

Effektiv avkastning på en placering från och med periodens början till och med periodens slut (inklusive ränta på ränta).

Marknadsvärde

Marknadsvärdet vid utgången av angiven tidsperiod.

Period

Avser den tidsperiod som värden och beräkningar har baserats på. Denna framgår på varje blad högst upp till höger, samt i varje tabell och diagram.

Regionexponering

I rapportens början (direkt efter tillgångsöversikten) redovisas portföljens totala geografiska exponering. På sidan Aktietillgångar redovisas enbart aktietillgångarnas geografiska exponering. I de fall vikterna ej summerar till 100% är orsaken att något andel av portföljens innehav ej varit möjliga att regionbestämma.

Retroaktiva uppdateringar

Vissa delar av portföljen uppdateras retroaktivt, t.ex. då uppgift om slutkurs inkommer med eftersläpning (vissa Private Equity-fonder rapporterar med upp till tre månaders fördröjning), eller i de fall en transaktion korrigeras i efterhand. I dessa fall uppdateras innehavet, dess aggregat och i relevanta fall även portföljen och portföljspecifika index. En sådan ändring leder till att historiska månadsrapporter blir inaktuella.

Risk- och nyckeltal för aggregat

Risk- och nyckeltal för aggregat (totala portföljen och totala tillgångsslag) skiljer sig från en enkel sammanvägning av talen på förvaltnivå. Anledningen går att finna i att risken diversifieras (minskar) när olika förvaltare och deras specifika risker blandas i en gemensam portfölj.

Transaktionshistorik

Rapporten redovisar samtliga transaktioner med affärsdatum under rapportperioden.

Värdering

Metoden för värdering av en tillgång beror av hur mycket information beräkningssystemet har tillgång till:

Marknadsnoterade instrument där beräkningssystemet har tillgång till exakt antal andelar och egen tillgång till kursinformation värderas baserat på faktiskt innehav och senast kända kurs. Exempel: aktiefonder, räntefonder.

Instrument där beräkningssystemet ej har tillgång till exakt antal andelar och/eller egen kursinformation värderas baserat på den information kunden levererar. Exempel: fastigheter, kassor, derivat, onoterade aktier.

N.a. anges i de fall innehavet inte ägdes vid aktuell periods början eller slut.

Som grund till rapporten har källor använts som i god tro bedömts vara tillförlitliga. Söderberg & Partners Wealth Management kan inte garantera riktigheten i denna information eller ta på sig något ansvar för fullständighet.

Söderberg & Partners Wealth Management ansvarar inte för direkta eller indirekta skador eller förluster, inklusive men inte begränsat till, förlorad och utebliven vinst, som kan uppkomma till följd av användandet av denna rapport eller dess innehåll.

