

31 Januari 2023 - 28 Februari 2023
Portföljrapport

Alingsås kommun - Likviditetsförvaltning



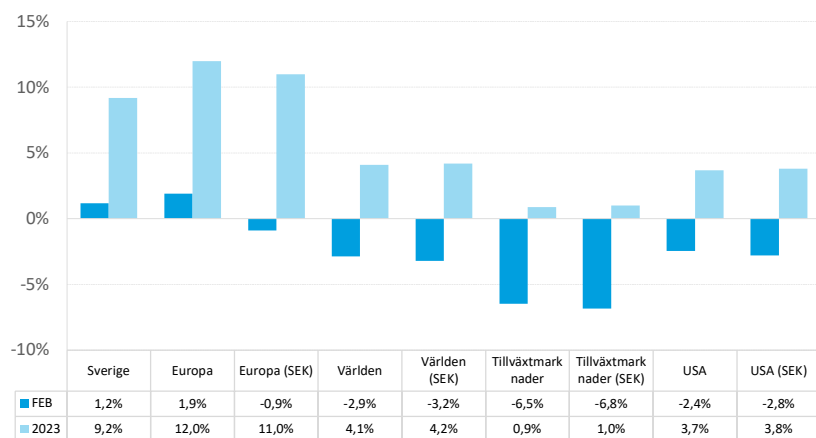
Marknadskommentar februari 2023

Efter starkare makrodata än väntat fortsätter marknaderna att röra sig från ett scenario av en "mjuklandning" till "ingen landning" av den globala ekonomin. Den mer motståndskraftiga konjunkturbilden och högre kärninflation, mätt som PCE-index, har lett till en kraftig omprissättning på räntemarknaden. Under månaden steg marknadens förväntningar på Fed till en ny högstnivå på 5,5%. Samtidigt har räntorna stigit över hela kurvan. Den amerikanska tioåriga statsobligationsräntan har stigit 15 punkter sedan årsskiftet och nådde under februari nivåer nära 4%. Även i Tyskland nådda räntorna högsta nivåerna sedan 2011.

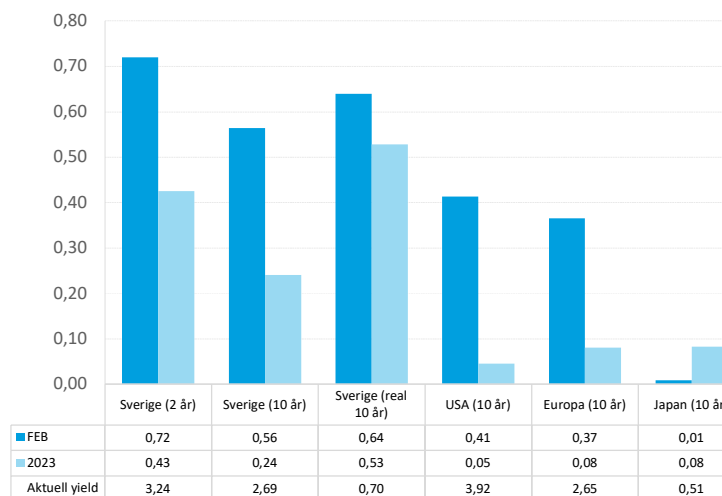
Summerar vi den amerikanska rapportssäsongen kan vi konstatera att bolagen återigen slår vinstförväntningarna, men med mindre marginal än tidigare. Mer anmärkningsvärt är att vinsterna har minskat med cirka 5% under Q4. Det är första gången vinstutvecklingen har varit negativ sedan Q3 2020. Till viss del har bolagen lyckats kompensera sig för den ökade kostnadsinflationen men viss marginalpress är just nu oundviklig.

Volatiliteten på den svenska aktiemarknaden (OMX 1Y) ökade under månaden från 18,0% till 18,2%. Sett till den amerikanska börsen (SPX 1Y) ökade även där volatiliteten, från 19,1% till 20,2%, medan den europeiska börsens (SX5E 1Y) volatilitet ökade från 17,2% till 18,0%. Vid månadsskiftet var den 10-åriga svenska break-even inflationen 1,84%.

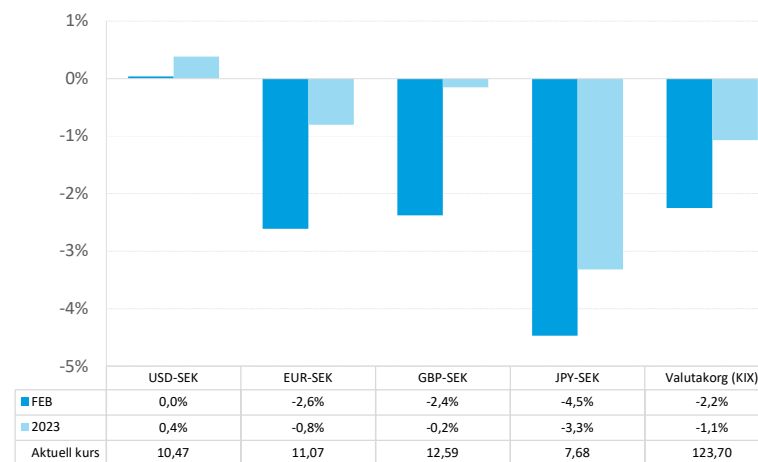
Aktiemarknadsutveckling



Räntemarknadsutveckling



Valutautveckling



Tillgångsöversikt 2023-02-28

Tillgångar	Vikt (%)	Marknadsvärde SEK	Nom.belopp Antal andelar	Månadsavk. (%)	Duration
RÄNTOR					
Nominella räntor					
Handelsbanken Företagsobligationsfond A1	4,3	8 534 946	67 737,7	-0,26	2,0
Handelsbanken Korträntefond SEK	14,3	28 075 128	266 519,2	-0,02	0,6
SEB Företagsobligationsfond Hållbar	6,2	12 191 815	88 033,4	-0,90	2,0
Simplicity Likviditet	17,0	33 441 574	292 219,3	0,47	0,2
Storebrand FRN Företagsobligation A SEK	15,6	30 723 635	267 081,7	1,36	0,0
Storebrand Global Företagsobligation Plus A	4,0	7 870 170	82 279,7	-1,71	4,1
Storebrand Kortränta A SEK	14,4	28 292 142	237 052,3	0,21	0,2
Swedbank Robur Ethica Obligation	4,2	8 171 658	657 414,2	-2,36	3,8
Öhman FRN A	15,7	30 843 525	275 659,4	0,79	0,2
Öhman Investment Grade A	4,3	8 417 469	74 841,9	-0,61	2,0
Nominella räntor totalt	100,0	196 562 063		0,18	0,8
RÄNTOR totalt	100,0	196 562 063		0,18	0,8
LIKVIDITET					
Kassa SEK 598904	0,0	80 728	80 727,6		0,0
LIKVIDITET totalt	0,0	80 728			0,0
TOTALPORTFÖLJ	100,0	196 642 790		0,19	0,8



Policyavstämning 2023-02-28**Duration**

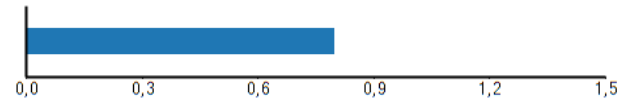
Räntebärande tillgångar

Duration**0,8****Min**

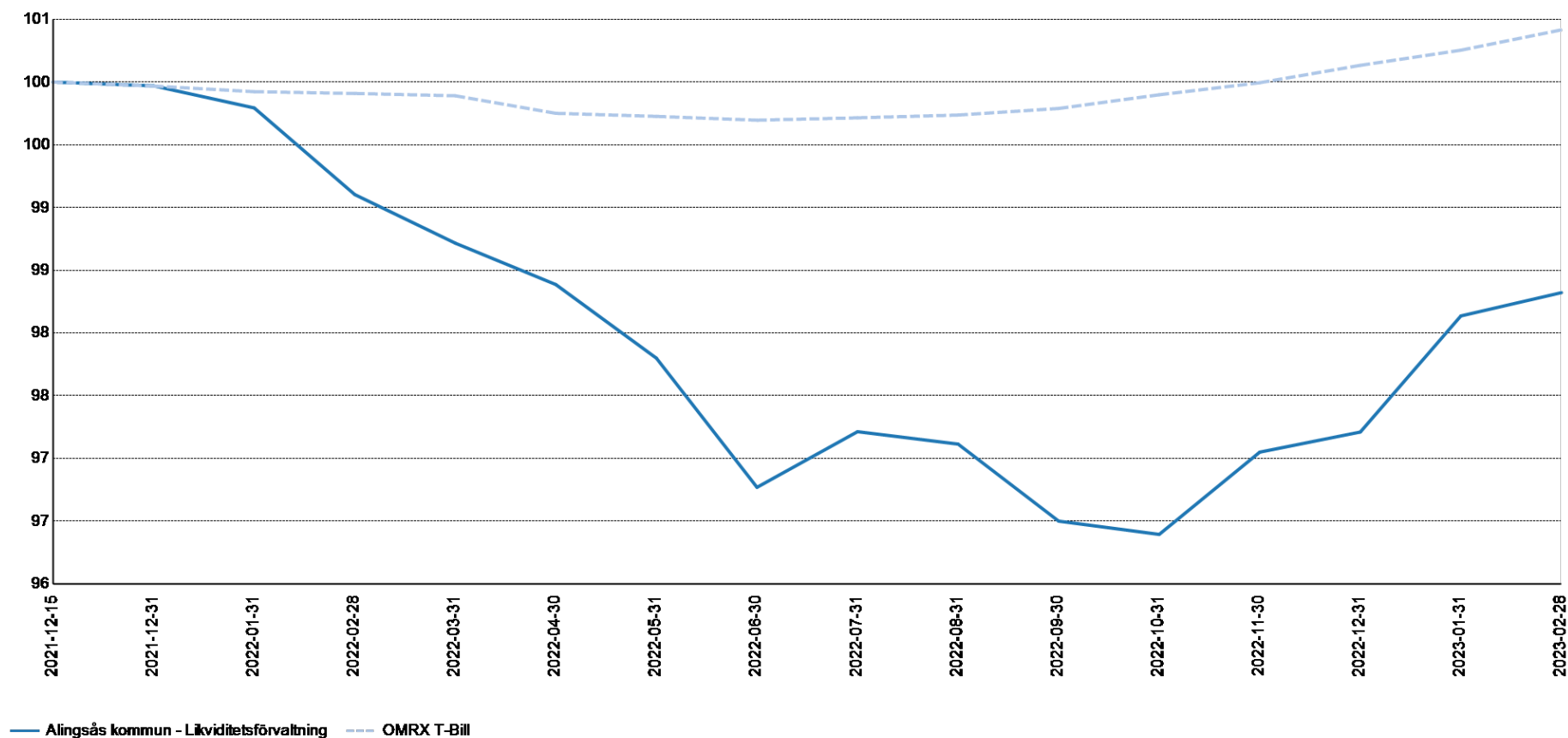
0,0

Normal**Max**

1,5



Tillgångsutveckling jämfört med mål

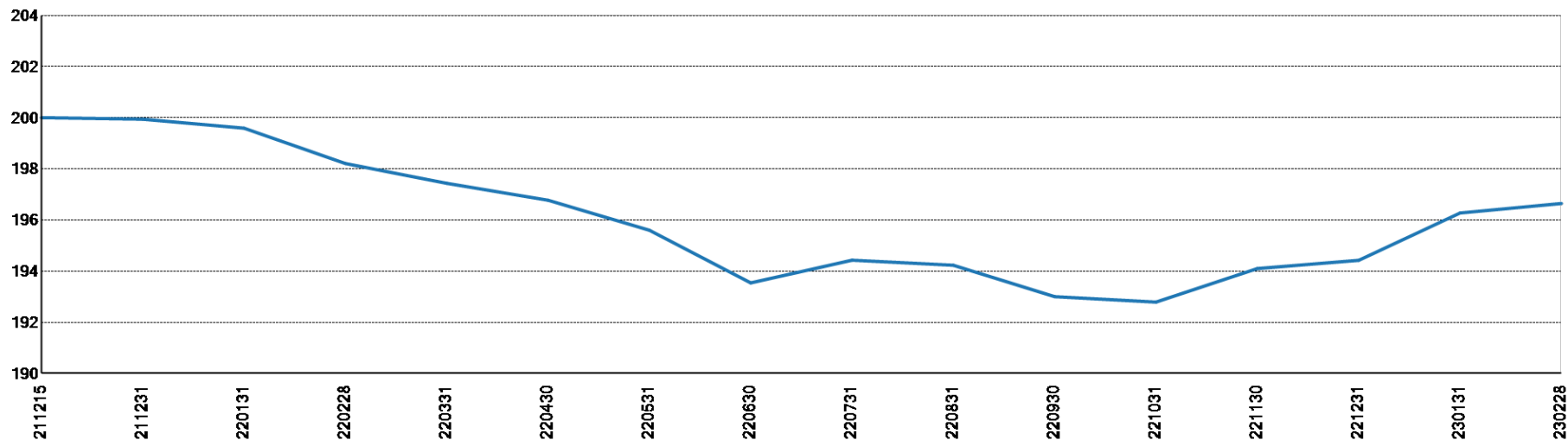


	Hittills i år	Sedan målstart	Senaste 1 år
Alingsås kommun - Likviditetsförvaltning	1,14	-1,68	-0,79
OMRX T-Bill	0,28	0,42	0,51
Skillnad	0,86	-2,09	-1,30

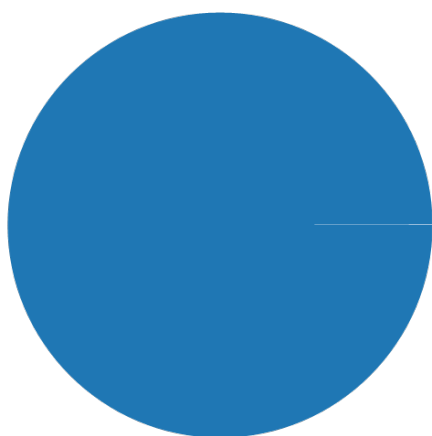
För perioder längre än 12 månader redovisas total ackumulerad avkastning under perioden.



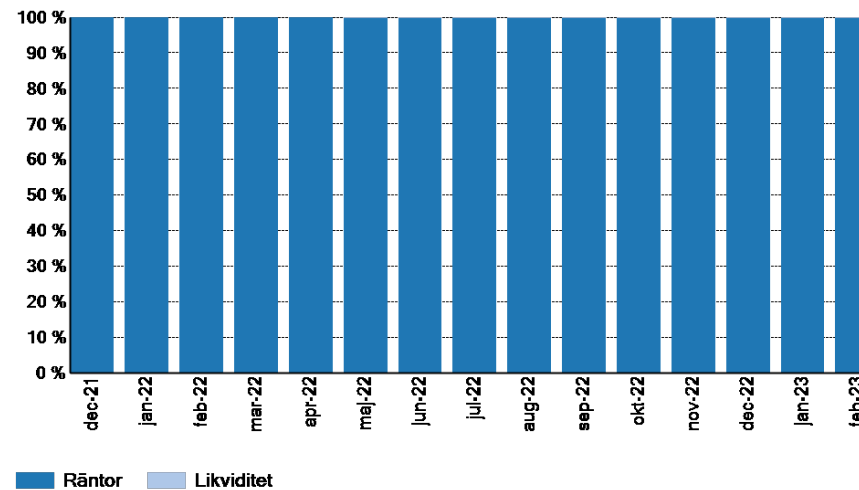
Portföljvärde, MSEK



Tillgångsfördelning

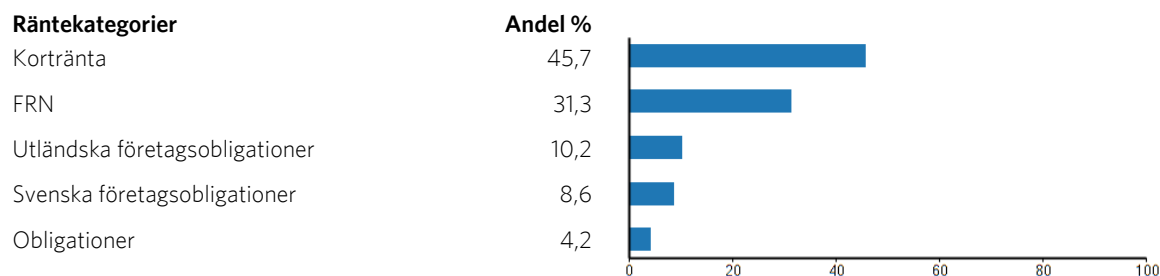


Tillgångsfördelning Senaste 36 mån



Räntetillgångar - översikt 2023-02-28

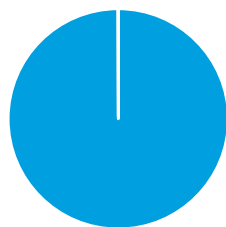
Räntekategorier



Innehav	ISIN	Kategori	Vikt (%)	Marknadsvärde (SEK)	Antal andelar	Duration	Kreditrating
Handelsbanken Företagsobligationsfond A1	SE0005993128	Svenska företagsobligationer	4,34	8 534 946	67 737,67	2,0	BBB- / Baa3
Handelsbanken Korträntefond SEK	SE0000356305	Kortränta	14,28	28 075 128	266 519,16	0,6	A- / A3
SEB Företagsobligationsfond Hållbar	SE0011644475	Utländska företagsobligationer	6,20	12 191 815	88 033,39	2,0	A+ / A1
Simplicity Likviditet	SE0001827692	Kortränta	17,01	33 441 574	292 219,28	0,2	BBB+ / Baa1
Storebrand FRN Företagsobligation A SEK	SE0004807097	FRN	15,63	30 723 635	267 081,69	0,0	BBB+ / Baa1
Storebrand Global Företagsobligation Plus A	SE0010831578	Utländska företagsobligationer	4,00	7 870 170	82 279,72	4,1	A- / A3
Storebrand Kortränta A SEK	SE0000522500	Kortränta	14,39	28 292 142	237 052,28	0,2	AA / Aa2
Swedbank Robur Ethica Obligation	SE0000602260	Obligationer	4,16	8 171 658	657 414,17	3,8	AAA / Aaa
Öhman FRN A	SE0004951283	FRN	15,69	30 843 525	275 659,35	0,2	BBB- / Baa3
Öhman Investment Grade A	SE0004391738	Svenska företagsobligationer	4,28	8 417 469	74 841,91	2,0	BBB+ / Baa1
			100,00	196 562 063		0,8	



Hållbarhetsnivå - översikt 2023-02-28



- Artikel 8 - Främjar hållbarhet (100%)
- Artikel 9 - Hållbarhet som mål (0%)
- Okategoriserad* (0%)

Innehav	Isin	Hållbarhetskategori	Vikt (%)	Marknadsvärde (SEK)
Handelsbanken Företagsobligationsfond A1	SE0005993128	Artikel 8	4,3%	8 534 946
Handelsbanken Korträntefond SEK	SE0000356305	Artikel 8	14,3%	28 075 128
SEB Företagsobligationsfond Hållbar	SE0011644475	Artikel 8	6,2%	12 191 815
Simplicity Likviditet	SE0001827692	Artikel 8	17,0%	33 441 574
Storebrand FRN Företagsobligation A SEK	SE0004807097	Artikel 8	15,6%	30 723 635
Storebrand Global Företagsobligation Plus A	SE0010831578	Artikel 8	4,0%	7 870 170
Storebrand Kortränta A SEK	SE0000522500	Artikel 8	14,4%	28 292 142
Swedbank Robur Ethica Obligation	SE0000602260	Artikel 8	4,2%	8 171 658
Öhman FRN A	SE0004951283	Artikel 8	15,7%	30 843 525
Öhman Investment Grade A	SE0004391738	Artikel 8	4,3%	8 417 469
Kassa SEK 598904	KASSA-SEK-598904	Okategoriserad	0,0%	80 728
			100,0%	196 642 790



Transaktioner

DATUM	INNEHAV	BESKRIVNING	ANTAL	KURS	BELOPP	VALUTA	BELOPP (SEK)
		Ingående saldo					196 271 798,52
2023-02-02		Återb fondavgift			23 831,07	SEK	23 831,07
2023-02-28		Kap kredit ränta			66,54	SEK	66,54
		Utgående saldo					196 642 790,14



Läsanvisningar

Allokering – Andel (%)

Anger innehavets vikt i portföljen. Min, normal och max anger de eventuella limiter som portföljen har att förhålla sig till.

Avkastningsberäkning

Avkastning beräknas baserat på förändring i marknadsvärde under aktuell period, med hänsyn tagen till eventuella transaktioner. Beräkningen avser avkastning i portföljens valuta. Avkastningsberäkningar avser netto, d.v.s. efter avdrag för kostnader (arvoden, transaktionskostnader etc.). De nyckeltal som redovisas är också beräknade utifrån nettoavkastningen.

Avkastning sedan start

Avkastning sedan start avser antingen ackumulerad avkastning, eller annualiserad avkastning, d.v.s. geometrisk medelavkastning; det framgår av respektive rapportblad vilket som visas.

Avkastning - index

Effektiv avkastning för det jämförelseindex som används från och med periodens början till och med periodens slut (inklusive ränta på ränta). Vilket index som använts anges nere till höger på respektive rapportside. På mandatnivå jämförs normalt innehavets avkastning mot det specifika index som förvaltaren angett. På tillgångsslagsnivå används ett mer generellt index för respektive tillgångsslagsnivå vilket ibland är viktad av flera olika index. På totalnivå används ofta ett sammanviktad index som representerar normalportföljen.

Avkastning - portfölj

Effektiv avkastning på en placering från och med periodens början till och med periodens slut (inklusive ränta på ränta).

Marknadsvärde

Marknadsvärdet vid utgången av angiven tidsperiod.

Period

Avser den tidsperiod som värden och beräkningar har baserats på. Denna framgår på varje blad högst uppe till höger, samt i varje tabell och diagram.

Regionexponering

I rapportens början (direkt efter tillgångsöversikten) redovisas portföljens totala geografiska exponering. På sidan Aktietillgångar redovisas enbart aktietillgångarnas geografiska exponering. I de fall vikterna ej summerar till 100% är orsaken att något andel av portföljens innehav ej varit möjliga att regionbestämma.

Retroaktiva uppdateringar

Vissa delar av portföljen uppdateras retroaktivt, t.ex. då uppgift om slutkurs inkommer med eftersläpning (vissa Private Equity-fonder rapporterar med upp till tre månaders fördröjning), eller i de fall en transaktion korrigeras i efterhand. I dessa fall uppdateras innehavet, dess aggregat och i relevanta fall även portföljen och portföljspecifika index. En sådan ändring leder till att historiska månadsrapporter blir inaktuella.

Risk- och nyckeltal för aggregat

Risk- och nyckeltal för aggregat (totala portföljen och totala tillgångsslag) skiljer sig från en enkel sammanvägning av talen på förvaltningsnivå. Anledningen går att finna i att risken diversifieras (minskar) när olika förvaltare och deras specifika risker blandas i en gemensam portfölj.

Transaktionshistorik

Rapporten redovisar samtliga transaktioner med affärsdatum under rapportperioden.

Värdering

Metoden för värdering av en tillgång beror av hur mycket information beräkningssystemet har tillgång till:

Marknadsnoterade instrument där beräkningssystemet har tillgång till exakt antal andelar och egen tillgång till kursinformation värderas baserat på faktiskt innehav och senast kända kurs. Exempel: aktiefonder, räntefonder.

Instrument där beräkningssystemet ej har tillgång till exakt antal andelar och/eller egen kursinformation värderas baserat på den information kunden levererar. Exempel: fastigheter, kassor, derivat, onoterade aktier.

N.a. anges i de fall innehavet inte ägdes vid aktuell periods början eller slut.

Som grund till rapporten har källor använts som i god tro bedömts vara tillförlitliga. Söderberg & Partners Wealth Management kan inte garantera riktigheten i denna information eller ta på sig något ansvar för fullständighet.

Söderberg & Partners Wealth Management ansvarar inte för direkta eller indirekta skador eller förluster, inklusive men inte begränsat till, förlorad och utebliven vinst, som kan uppkomma till följd av användandet av denna rapport eller dess innehåll.

