

31 December 2022 - 31 Januari 2023

Portföljrapport

# Alingsås kommun - Överlikviditetsförvaltning



Söderberg  
& Partners

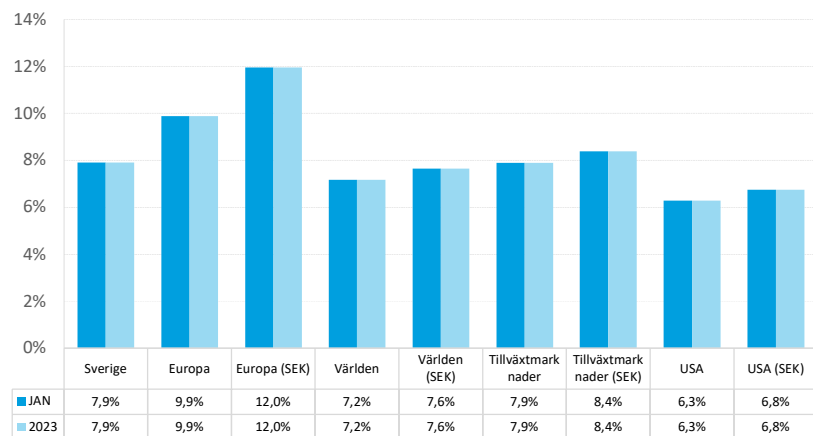
## Marknadskommentar januari 2023

Aldrig tidigare har en konjunkturell nedgång varit så förutspådd som denna. Än så länge håller dock världsekonomin emot bättre än många väntat sig. Under månaden presenterades BNP siffror för det fjärde kvartalet och både i USA och Europa var det överraskande positiva siffror.

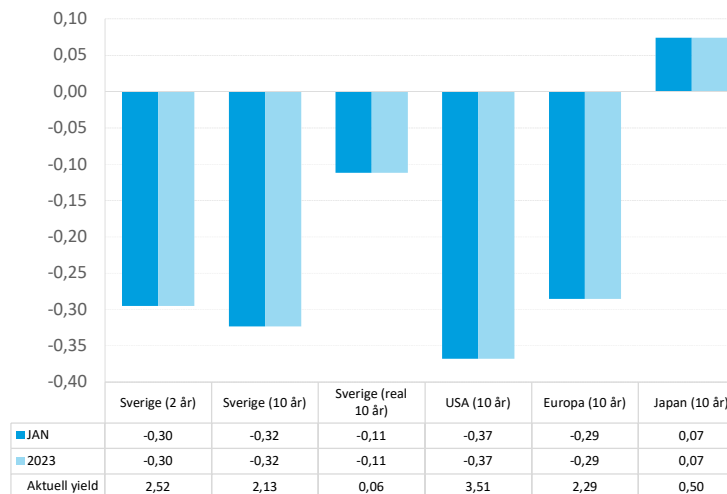
IMF reviderade upp sina globala tillväxtprognoser för både 2022 (från 3,2% till 3,4%) och 2023 (från 2,7% till 2,9%), vilket kan ses som anmärkningsvärt givet den stora osäkerhet vi står inför. Vändpunkten i inflation, centralbanker och Kinas återöppnande bidrar dock onekligen positivt till årets tillväxt, vilket även återspeglades på världens börser. Samtidigt har räntorna fallit över hela linjen där en tioårig amerikansk statsobligationsränta idag ligger på 3,53%, vilket kan jämföras med 3,83% vid årsskiftet. Liknande trender ses på europeiska och svenska räntor. Dollarn har också försvagats något och fortsätter därmed på höstens fallande trend.

Volatiliteten på den svenska aktiemarknaden (OMX 1Y) minskade under månaden från 20,6% till 18,0%. Sett till den amerikanska börsen (SPX 1Y) minskade även där volatiliteten, från 23,5% till 19,1%, medan den europeiska börsens (SX5E 1Y) volatilitet minskade från 20,6% till 17,2%. Vid månadsskiftet var den 10-åriga svenska break-even inflationen 1,89%.

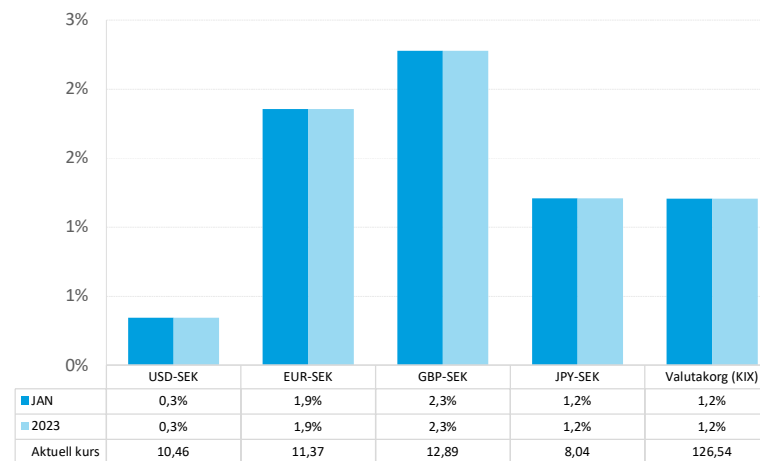
## Aktiemarknadsutveckling



## Räntemarknadsutveckling



## Valutautveckling



## Tillgångsöversikt 2023-01-31

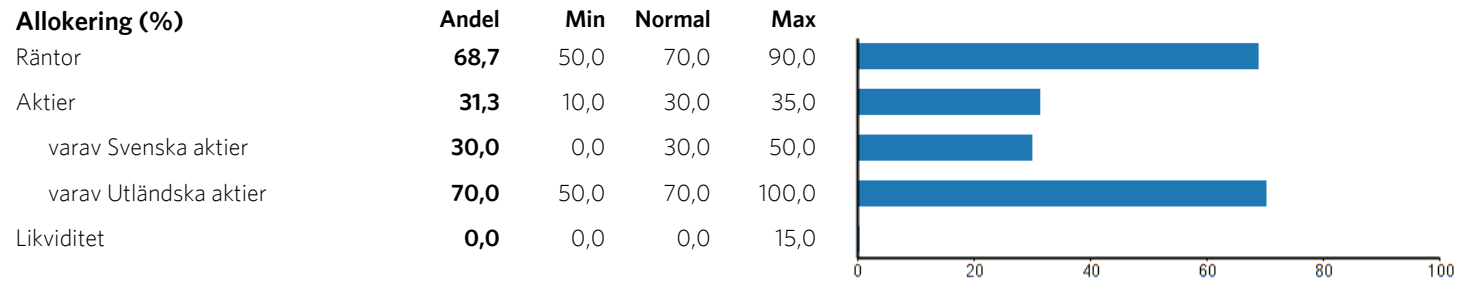
Tillgångar	Vikt (%)	Marknadsvärde SEK	Nom.belopp Antal andelar	Månadsavk. (%)	Duration
<b>RÄNTOR</b>					
<b>Nominella räntor</b>					
Handelsbanken Företagsobl Crit B1	1,2	4 812 576	50 905,2	0,86	0,9
Handelsbanken Korträntefond SEK	9,1	36 399 308	345 475,6	0,50	0,6
Simplicity Företagsobligation A	2,8	11 110 705	87 894,2	1,68	1,0
Simplicity Likviditet	9,5	38 138 701	334 814,3	0,48	0,2
Storebrand FRN Företagsobligation A SEK	7,8	31 376 993	276 480,0	1,33	0,0
Storebrand Global Företagsobligation Plus A	5,1	20 376 584	209 387,7	2,34	4,1
Storebrand Grön Obligation A SEK	2,4	9 763 108	97 668,8	1,88	2,7
Storebrand Kortränta A SEK	10,9	43 832 140	368 040,7	0,26	0,2
Swedbank Robur Ethica Obligation	5,8	23 379 540	1 836 570,3	1,84	3,8
Öhman FRN A	12,7	50 998 881	459 408,0	0,84	0,2
Öhman Investment Grade A	1,5	5 879 449	51 957,0	1,78	2,1
<b>Nominella räntor totalt</b>	<b>68,7</b>	<b>276 067 986</b>		<b>0,99</b>	<b>1,0</b>
<b>RÄNTOR totalt</b>	<b>68,7</b>	<b>276 067 986</b>		<b>0,99</b>	<b>1,0</b>
<b>AKTIER</b>					
<b>Svenska aktier</b>					
Cliens Småbolag A	1,9	7 470 501	2 596,1	8,04	
Odin Sverige C Sek	0,8	3 287 770	389,2	4,30	
SEB Sverige Indexfond B	5,7	22 955 518	138 078,2	7,75	
Spiltan Aktiefond Stabil	1,0	4 041 930	3 488,4	6,59	
<b>Svenska aktier totalt</b>	<b>9,4</b>	<b>37 755 719</b>		<b>7,38</b>	
<b>Utländska aktier</b>					
Barrow Hanley Global ESG Value Eq A USD Acc	2,1	8 400 455	7 150,0	7,77	
C Worldwide Global Equities Ethical	1,9	7 758 975	23 413,4	7,24	
GS Emerging Markets Eq ESG Base Acc USD	0,8	3 126 689	26 827,3	10,01	



Tillgångar	Vikt (%)	Marknadsvärde SEK	Nom.belopp Antal andelar	Månadsavk. (%)	Duration
GS Environmental Impact Eq Bs Usd Ac	1,1	4 431 007	32 350,6	8,11	
Handelsbanken Amerika Småbolag Tema	0,7	2 947 792	2 223,1	9,01	
Storebrand Global All Countries A SEK	10,4	41 741 629	201 520,7	7,72	
Storebrand USA A SEK	3,1	12 598 684	29 365,7	7,11	
William Blair Gb Ldr Sus B Usd Acc	1,8	7 252 359	6 871,5	8,08	
<b>Utländska aktier totalt</b>	<b>22,0</b>	<b>88 257 592</b>		<b>7,77</b>	
<b>AKTIER totalt</b>	<b>31,3</b>	<b>126 013 310</b>		<b>7,65</b>	
<b>LIKVIDITET</b>					
Kassa SEK 273995	0,0	3 008	3 007,7		0,0
<b>LIKVIDITET totalt</b>	<b>0,0</b>	<b>3 008</b>			<b>0,0</b>
<b>TOTALPORTFÖLJ</b>	<b>100,0</b>	<b>402 084 304</b>		<b>2,99</b>	<b>1,0</b>



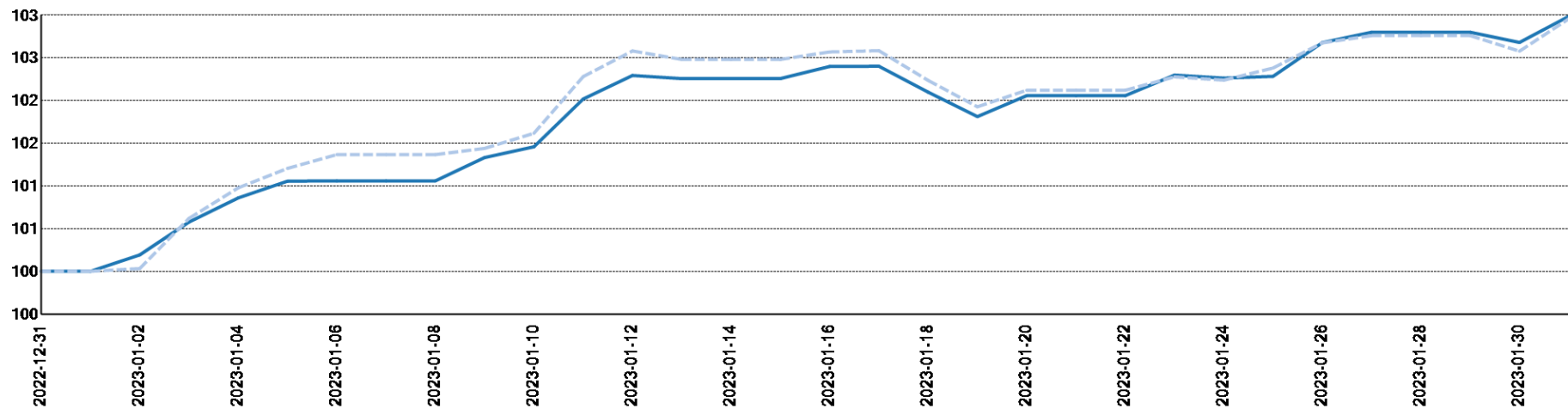
## Policyavstämning 2023-01-31



## Tillgångsutveckling jämfört med index

Tillgångar	Index	Hittills i månaden		Sedan årets start	
		Avkastning	Index	Avkastning	Index
Totalportfölj	Benchmark enligt normalportfölj*	2,99	2,96	2,99	2,96

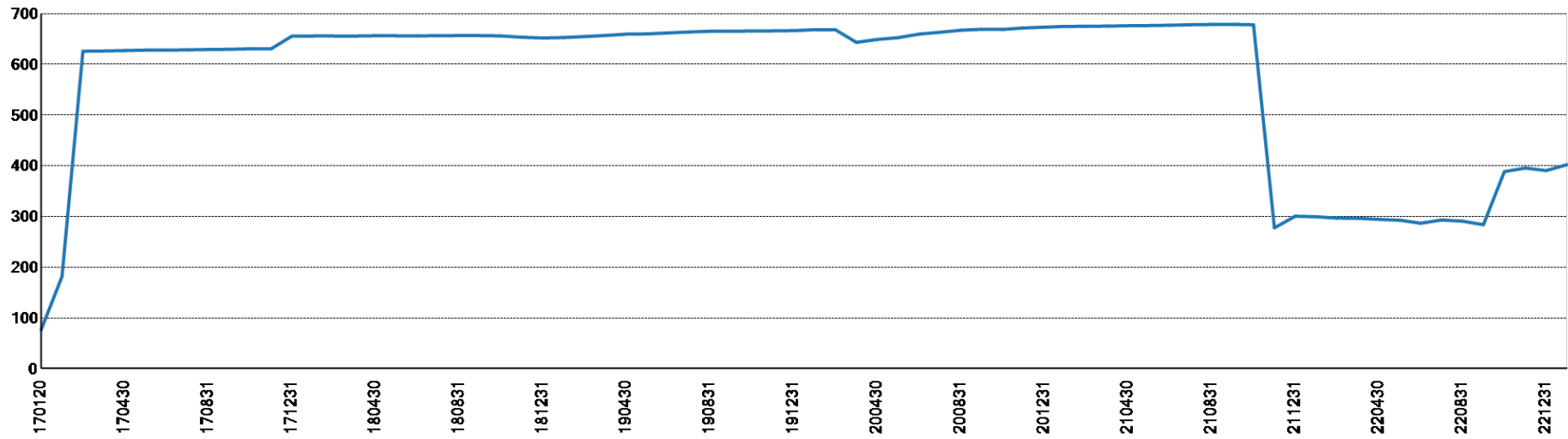
## Totalportfölj, sedan 2022-12-31



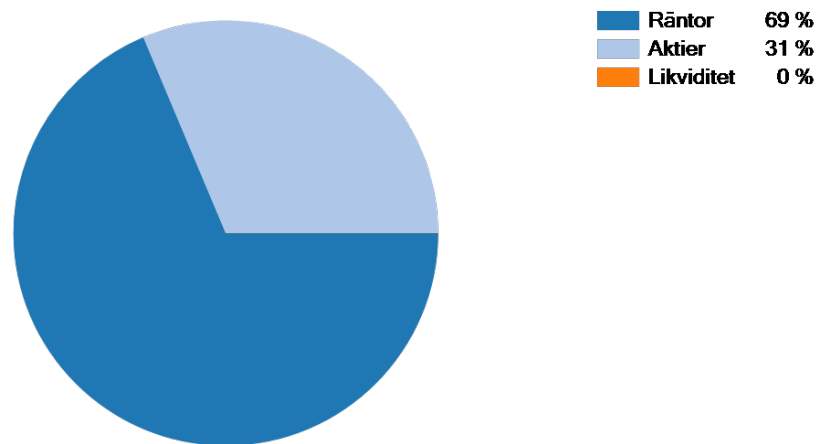
Portfölj: heldragen linje. Index: streckad linje



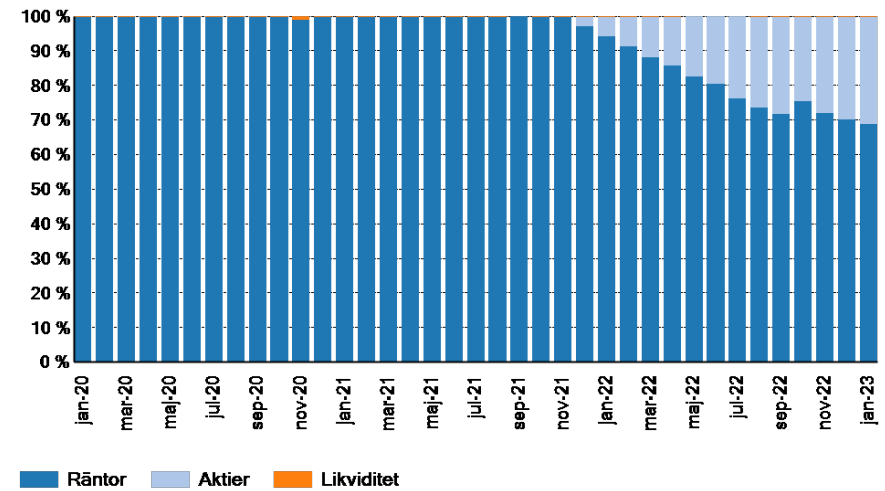
### Portföljvärde, MSEK



### Tillgångsfördelning



### Tillgångsfördelning Senaste 36 mån

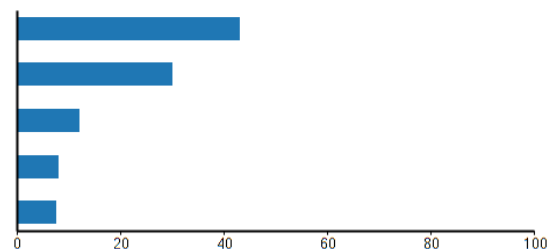


## Räntetillgångar - översikt 2023-01-31

## Räntekategorier

Kortränta	42,9
FRN	29,8
Obligationer	12,0
Svenska företagsobligationer	7,9
Utländska företagsobligationer	7,4

## Andel %

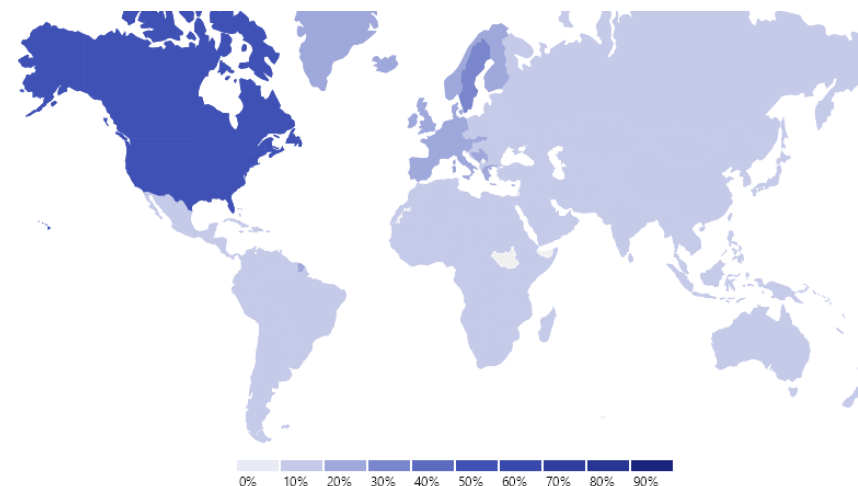
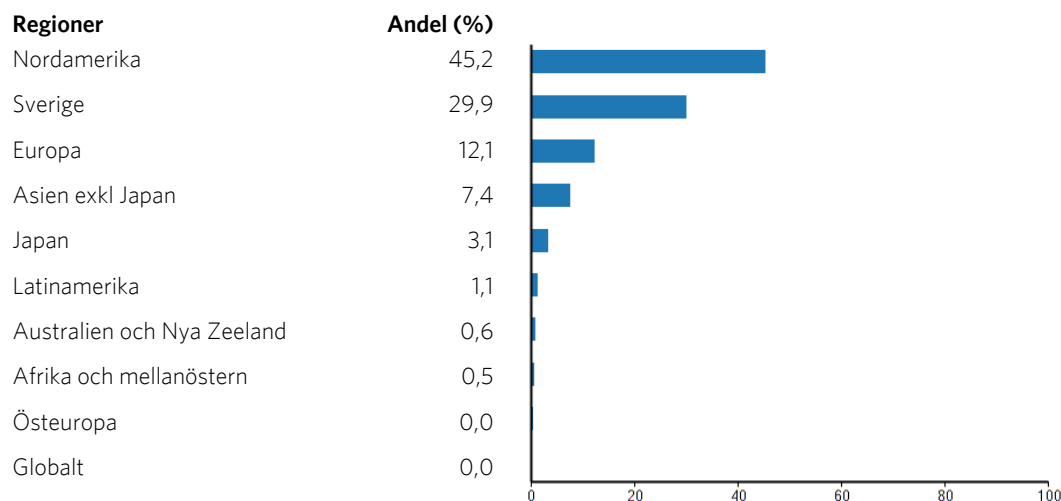


Innehav	ISIN	Kategori	Vikt (%)	Marknadsvärde (SEK)	Antal andelar	Duration	Kreditrating
Handelsbanken Företagsobl Crit B1	SE0010820365	Svenska företagsobligationer	1,74	4 812 576	50 905,19	0,9	A- / A3
Handelsbanken Korträntefond SEK	SE0000356305	Kortränta	13,18	36 399 308	345 475,59	0,6	A- / A3
Simplicity Företagsobligation A	SE0004452118	Svenska företagsobligationer	4,02	11 110 705	87 894,20	1,0	BBB / Baa2
Simplicity Likviditet	SE0001827692	Kortränta	13,81	38 138 701	334 814,34	0,2	BBB+ / Baa1
Storebrand FRN Företagsobligation A SEK	SE0004807097	FRN	11,37	31 376 993	276 479,97	0,0	BBB+ / Baa1
Storebrand Global Företagsobligation Plus A	SE0010831578	Utländska företagsobligationer	7,38	20 376 584	209 387,69	4,1	A- / A3
Storebrand Grön Obligation A SEK	SE0006763967	Obligationer	3,54	9 763 108	97 668,78	2,7	A / A2
Storebrand Kortränta A SEK	SE0000522500	Kortränta	15,88	43 832 140	368 040,72	0,2	AA / Aa2
Swedbank Robur Ethica Obligation	SE0000602260	Obligationer	8,47	23 379 540	1 836 570,30	3,8	AAA / Aaa
Öhman FRN A	SE0004951283	FRN	18,47	50 998 881	459 407,99	0,2	BBB- / Baa3
Öhman Investment Grade A	SE0004391738	Svenska företagsobligationer	2,13	5 879 449	51 956,95	2,1	BBB+ / Baa1
			<b>100,00</b>	<b>276 067 986</b>		<b>1,0</b>	





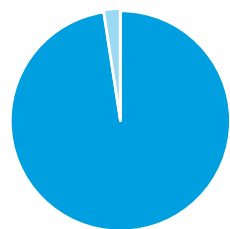
## Aktietillgångar - översikt 2023-01-31



Innehav	ISIN	Valuta	Vikt (%)	Marknadsvärde (SEK)	Antal andelar
Barrow Hanley Global ESG Value Eq A USD Acc	IE000VLV6BL4	USD	6,67	8 400 455	7 150,04
C Worldwide Global Equities Ethical	LU0122292328	SEK	6,16	7 758 975	23 413,43
Cliens Småbolag A	SE0008992069	SEK	5,93	7 470 501	2 596,10
GS Emerging Markets Eq ESG Base Acc USD	LU1876476067	USD	2,48	3 126 689	26 827,28
GS Environmental Impact Eq Bs Usd Ac	LU2106859874	USD	3,52	4 431 007	32 350,56
Handelsbanken Amerika Småbolag Tema	SE0011336908	SEK	2,34	2 947 792	2 223,07
Odin Sverige C Sek	NO0010924764	SEK	2,61	3 287 770	389,21
SEB Sverige Indexfond B	SE0009773716	SEK	18,22	22 955 518	138 078,22
Spiltan Aktiefond Stabil	SE0001015348	SEK	3,21	4 041 930	3 488,36
Storebrand Global All Countries A SEK	SE0000671919	SEK	33,12	41 741 629	201 520,71
Storebrand USA A SEK	SE0000594111	SEK	10,00	12 598 684	29 365,68
William Blair Gb Ldr Sus B Usd Acc	LU1890058495	USD	5,76	7 252 359	6 871,46
			<b>100,00</b>	<b>126 013 310</b>	



## Hållbarhetsnivå - översikt 2023-01-31



- Artikel 8 - Främjar hållbarhet (98%)
- Artikel 9 - Hållbarhet som mål (2%)
- Okategoriserad\* (0%)

Innehav	Isin	Hållbarhetskategori	Vikt (%)	Marknadsvärde (SEK)
Handelsbanken Företagsobl Crit B1	SE0010820365	Artikel 8	1,2%	4 812 576
Handelsbanken Korträntefond SEK	SE0000356305	Artikel 8	9,1%	36 399 308
Simplicity Företagsobligation A	SE0004452118	Artikel 8	2,8%	11 110 705
Simplicity Likviditet	SE0001827692	Artikel 8	9,5%	38 138 701
Storebrand FRN Företagsobligation A SEK	SE0004807097	Artikel 8	7,8%	31 376 993
Storebrand Global Företagsobligation Plus A	SE0010831578	Artikel 8	5,1%	20 376 584
Storebrand Grön Obligation A SEK	SE0006763967	Artikel 9	2,4%	9 763 108
Storebrand Kortränta A SEK	SE0000522500	Artikel 8	10,9%	43 832 140
Swedbank Robur Ethica Obligation	SE0000602260	Artikel 8	5,8%	23 379 540
Öhman FRN A	SE0004951283	Artikel 8	12,7%	50 998 881
Öhman Investment Grade A	SE0004391738	Artikel 8	1,5%	5 879 449
Cilens Småbolag A	SE0008992069	Artikel 8	1,9%	7 470 501
Odin Sverige C Sek	NO0010924764	Artikel 8	0,8%	3 287 770
SEB Sverige Indexfond B	SE0009773716	Artikel 8	5,7%	22 955 518
Spiltan Aktiefond Stabil	SE0001015348	Artikel 8	1,0%	4 041 930
Barrow Hanley Global ESG Value Eq A USD Acc	IE000VLV6BL4	Artikel 8	2,1%	8 400 455
C Worldwide Global Equities Ethical	LU0122292328	Artikel 8	1,9%	7 758 975
GS Emerging Markets Eq ESG Base Acc USD	LU1876476067	Artikel 8	0,8%	3 126 689
GS Environmental Impact Eq Bs Usd Ac	LU2106859874	Artikel 8	1,1%	4 431 007
Handelsbanken Amerika Småbolag Tema	SE0011336908	Artikel 8	0,7%	2 947 792
Storebrand Global All Countries A SEK	SE0000671919	Artikel 8	10,4%	41 741 629
Storebrand USA A SEK	SE0000594111	Artikel 8	3,1%	12 598 684
William Blair Gb Ldr Sus B Usd Acc	LU1890058495	Artikel 8	1,8%	7 252 359
Kassa SEK 273995	KASSA-SEK-273995	Okategoriserad	0,0%	3 008
			100,0%	402 084 304



**Transaktioner**

<b>DATUM</b>	<b>INNEHAV</b>	<b>BESKRIVNING</b>	<b>ANTAL</b>	<b>KURS</b>	<b>BELOPP</b>	<b>VALUTA</b>	<b>BELOPP (SEK)</b>
Ingående saldo							390 426 437,25
2023-01-31		Kap kredit ränta			2,40	SEK	2,40
Utgående saldo							402 084 303,99



## Läsanvisningar

### Allokering – Andel (%)

Anger innehavets vikt i portföljen. Min, normal och max anger de eventuella limiter som portföljen har att förhålla sig till.

### Avkastningsberäkning

Avkastning beräknas baserat på förändring i marknadsvärde under aktuell period, med hänsyn tagen till eventuella transaktioner. Beräkningen avser avkastning i portföljens valuta. Avkastningsberäkningar avser netto, d.v.s. efter avdrag för kostnader (arvoden, transaktionskostnader etc.). De nyckeltal som redovisas är också beräknade utifrån nettoavkastningen.

### Avkastning sedan start

Avkastning sedan start avser antingen ackumulerad avkastning, eller annualiserad avkastning, d.v.s. geometrisk medelavkastning; det framgår av respektive rapportblad vilket som visas.

### Avkastning - index

Effektiv avkastning för det jämförelseindex som används från och med periodens början till och med periodens slut (inklusive ränta på ränta). Vilket index som använts anges nere till höger på respektive rapportside. På mandatnivå jämförs normalt innehavets avkastning mot det specifika index som förvaltaren angett. På tillgångsslagsnivå används ett mer generellt index för respektive tillgångsslagsnivå vilket ibland är viktad av flera olika index. På totalnivå används ofta ett sammanviktad index som representerar normalportföljen.

### Avkastning - portfölj

Effektiv avkastning på en placering från och med periodens början till och med periodens slut (inklusive ränta på ränta).

### Marknadsvärde

Marknadsvärdet vid utgången av angiven tidsperiod.

### Period

Avser den tidsperiod som värden och beräkningar har baserats på. Denna framgår på varje blad högst upp till höger, samt i varje tabell och diagram.

### Regionexponering

I rapportens början (direkt efter tillgångsöversikten) redovisas portföljens totala geografiska exponering. På sidan Aktietillgångar redovisas enbart aktietillgångarnas geografiska exponering. I de fall vikterna ej summerar till 100% är orsaken att något andel av portföljens innehav ej varit möjliga att regionbestämma.

### Retroaktiva uppdateringar

Vissa delar av portföljen uppdateras retroaktivt, t.ex. då uppgift om slutkurs inkommer med eftersläpning (vissa Private Equity-fonder rapporterar med upp till tre månaders fördröjning), eller i de fall en transaktion korrigeras i efterhand. I dessa fall uppdateras innehavet, dess aggregat och i relevanta fall även portföljen och portföljspecifika index. En sådan ändring leder till att historiska månadsrapporter blir inaktuella.

### Risk- och nyckeltal för aggregat

Risk- och nyckeltal för aggregat (totala portföljen och totala tillgångsslag) skiljer sig från en enkel sammanvägning av talen på förvaltnivå. Anledningen går att finna i att risken diversifieras (minskar) när olika förvaltare och deras specifika risker blandas i en gemensam portfölj.

### Transaktionshistorik

Rapporten redovisar samtliga transaktioner med affärsdatum under rapportperioden.

### Värdering

Metoden för värdering av en tillgång beror av hur mycket information beräkningssystemet har tillgång till:

Marknadsnoterade instrument där beräkningssystemet har tillgång till exakt antal andelar och egen tillgång till kursinformation värderas baserat på faktiskt innehav och senast kända kurs. Exempel: aktiefonder, räntefonder.

Instrument där beräkningssystemet ej har tillgång till exakt antal andelar och/eller egen kursinformation värderas baserat på den information kunden levererar. Exempel: fastigheter, kassor, derivat, onoterade aktier.

N.a. anges i de fall innehavet inte ägdes vid aktuell periods början eller slut.

*Som grund till rapporten har källor använts som i god tro bedömts vara tillförlitliga. Söderberg & Partners Wealth Management kan inte garantera riktigheten i denna information eller ta på sig något ansvar för fullständighet.*

*Söderberg & Partners Wealth Management ansvarar inte för direkta eller indirekta skador eller förluster, inklusive men inte begränsat till, förlorad och utebliven vinst, som kan uppkomma till följd av användandet av denna rapport eller dess innehåll.*

