

31 December 2022 - 31 Januari 2023

Portföljrapport

# Alingsås kommun - Likviditetsförvaltning



Söderberg  
& Partners

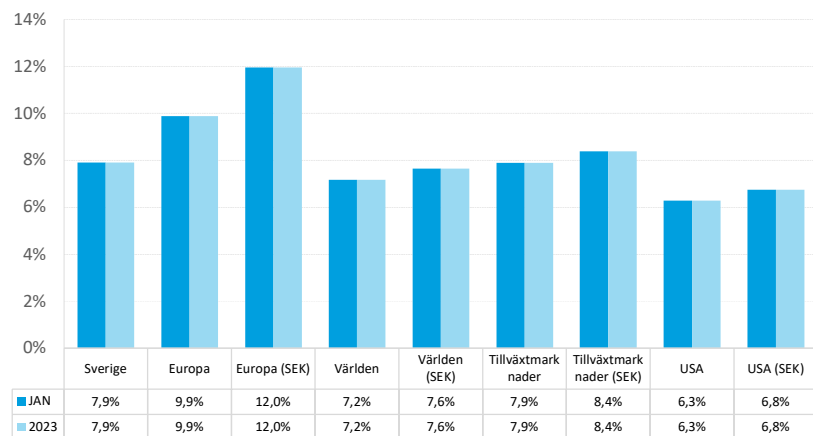
## Marknadskommentar januari 2023

Aldrig tidigare har en konjunkturell nedgång varit så förutspådd som denna. Än så länge håller dock världsekonomin emot bättre än många väntat sig. Under månaden presenterades BNP siffror för det fjärde kvartalet och både i USA och Europa var det överraskande positiva siffror.

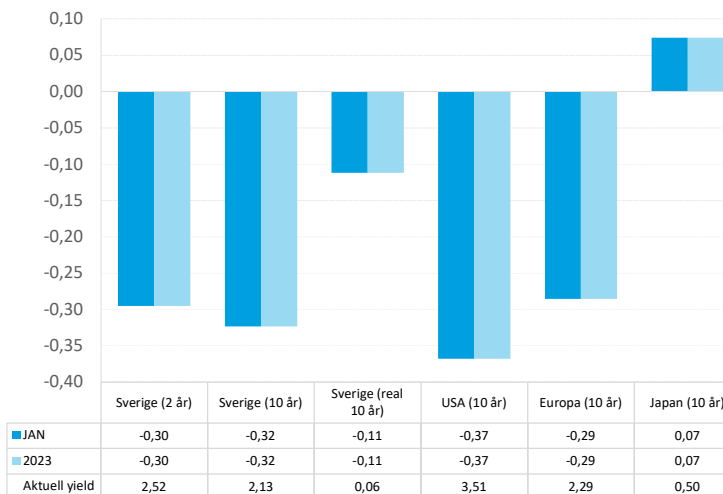
IMF reviderade upp sina globala tillväxtprognoser för både 2022 (från 3,2% till 3,4%) och 2023 (från 2,7% till 2,9%), vilket kan ses som anmärkningsvärt givet den stora osäkerhet vi står inför. Vändpunkten i inflation, centralbanker och Kinas återöppnande bidrar dock onekligen positivt till årets tillväxt, vilket även återspeglades på världens börser. Samtidigt har räntorna fallit över hela linjen där en tioårig amerikansk statsobligationsränta idag ligger på 3,53%, vilket kan jämföras med 3,83% vid årsskiftet. Liknande trender ses på europeiska och svenska räntor. Dollarn har också försvagats något och fortsätter därmed på höstens fallande trend.

Volatiliteten på den svenska aktiemarknaden (OMX 1Y) minskade under månaden från 20,6% till 18,0%. Sett till den amerikanska börsen (SPX 1Y) minskade även där volatiliteten, från 23,5% till 19,1%, medan den europeiska börsens (SX5E 1Y) volatilitet minskade från 20,6% till 17,2%. Vid månadsskiftet var den 10-åriga svenska break-even inflationen 1,89%.

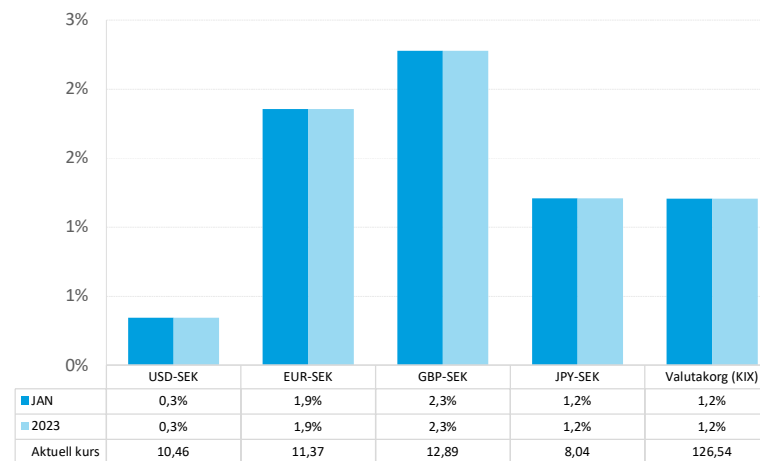
## Aktiemarknadsutveckling



## Räntemarknadsutveckling



## Valutautveckling



## Tillgångsöversikt 2023-01-31

Tillgångar	Vikt (%)	Marknadsvärde SEK	Nom.belopp Antal andelar	Månadsavk. (%)	Duration
<b>RÄNTOR</b>					
<b>Nominella räntor</b>					
Handelsbanken Företagsobligationsfond A1	4,4	8 557 300	67 737,7	1,67	2,0
Handelsbanken Korträntefond SEK	14,3	28 080 459	266 519,2	0,50	0,6
SEB Företagsobligationsfond Hållbar	6,3	12 302 156	88 033,4	1,71	2,0
Simplicity Likviditet	17,0	33 286 698	292 219,3	0,48	0,2
Storebrand FRN Företagsobligation A SEK	15,4	30 310 406	267 081,7	1,33	0,0
Storebrand Global Företagsobligation Plus A	4,1	8 007 059	82 279,7	2,34	4,1
Storebrand Kortränta A SEK	14,4	28 231 954	237 052,3	0,26	0,2
Swedbank Robur Ethica Obligation	4,3	8 368 882	657 414,2	1,84	3,8
Öhman FRN A	15,6	30 600 945	275 659,4	0,84	0,2
Öhman Investment Grade A	4,3	8 469 110	74 841,9	1,78	2,1
<b>Nominella räntor totalt</b>	100,0	196 214 968		0,95	0,8
<b>RÄNTOR totalt</b>	<b>100,0</b>	<b>196 214 968</b>		<b>0,95</b>	<b>0,8</b>
<b>LIKVIDITET</b>					
Kassa SEK 598904	0,0	56 830	56 830,0		0,0
<b>LIKVIDITET totalt</b>	<b>0,0</b>	<b>56 830</b>			<b>0,0</b>
<b>TOTALPORTFÖLJ</b>	<b>100,0</b>	<b>196 271 799</b>		<b>0,95</b>	<b>0,8</b>



**Policyavstämning 2023-01-31****Duration**

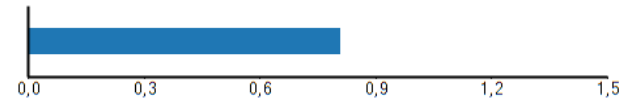
Räntebärande tillgångar

**Duration****0,8****Min**

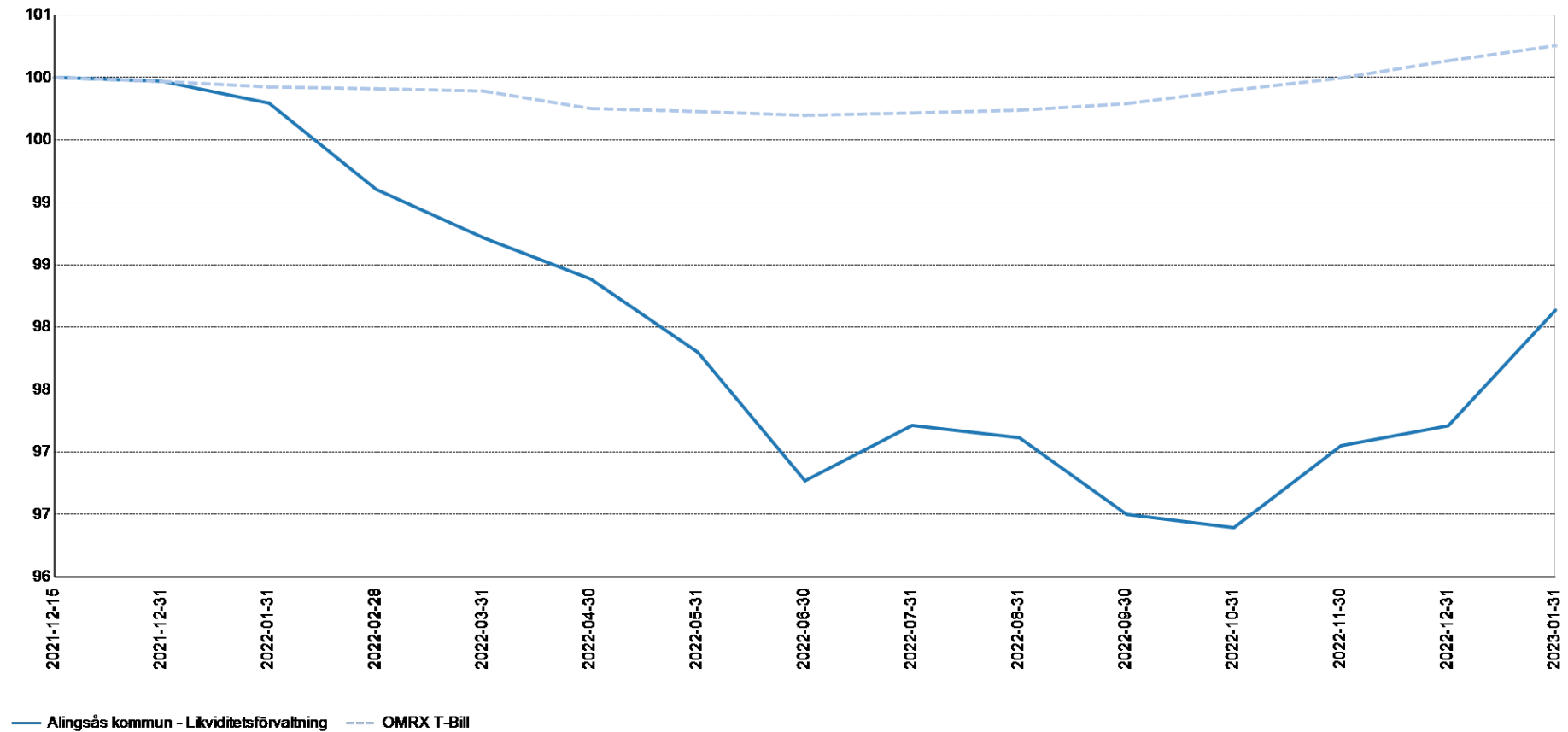
0,0

**Normal****Max**

1,5



## Tillgångsutveckling jämfört med mål

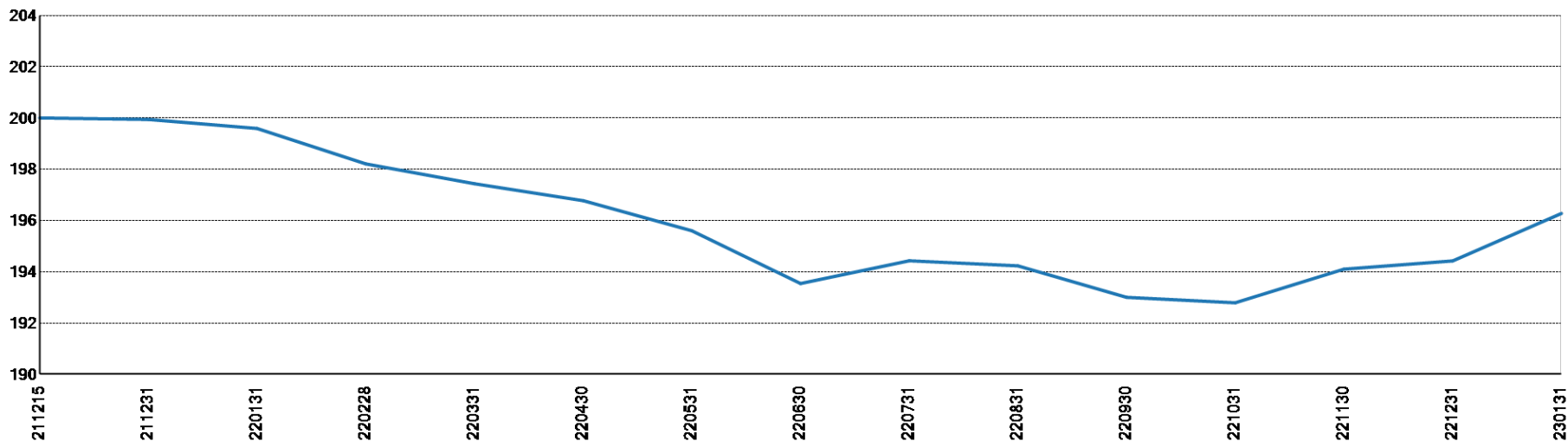


	Hittills i år	Sedan målstart	Senaste 1 år
Alingsås kommun - Likviditetsförvaltning	0,95	-1,86	-1,66
OMRX T-Bill	0,12	0,25	0,33
Skillnad	0,83	-2,12	-1,99

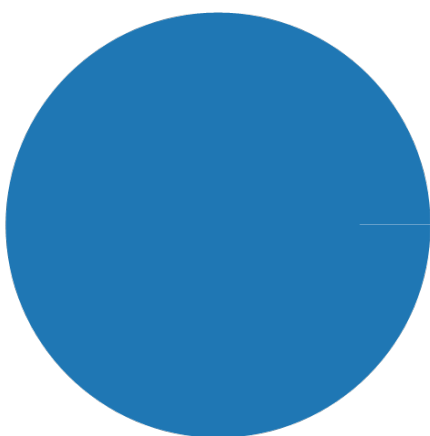
För perioder längre än 12 månader redovisas total ackumulerad avkastning under perioden.



### Portföljvärde, MSEK

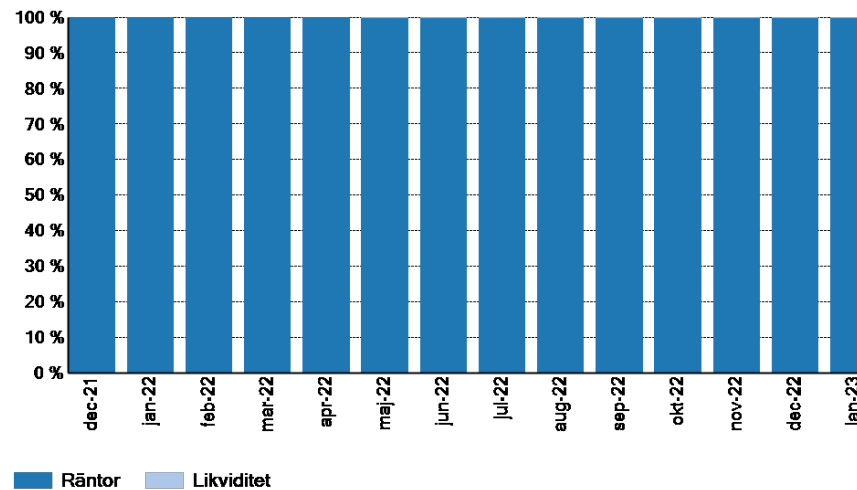


### Tillgångsfördelning



Räntor 100 %  
Likviditet 0 %

### Tillgångsfördelning Senaste 36 mån



## Räntetillgångar - översikt 2023-01-31

## Räntekategorier

Kortränta

FRN

Utländska företagsobligationer

Svenska företagsobligationer

Obligationer

## Andel %

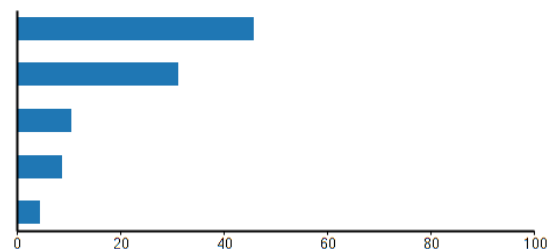
45,7

31,0

10,4

8,7

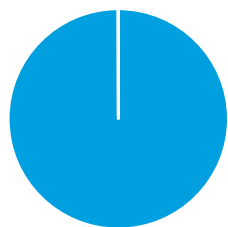
4,3



Innehav	ISIN	Kategori	Vikt (%)	Marknadsvärde (SEK)	Antal andelar	Duration	Kreditrating
Handelsbanken Företagsobligationsfond A1	SE0005993128	Svenska företagsobligationer	4,36	8 557 300	67 737,67	2,0	BBB- / Baa3
Handelsbanken Korträntefond SEK	SE0000356305	Kortränta	14,31	28 080 459	266 519,16	0,6	A- / A3
SEB Företagsobligationsfond Hållbar	SE0011644475	Utländska företagsobligationer	6,27	12 302 156	88 033,39	2,0	A+ / A1
Simplicity Likviditet	SE0001827692	Kortränta	16,96	33 286 698	292 219,28	0,2	BBB+ / Baa1
Storebrand FRN Företagsobligation A SEK	SE0004807097	FRN	15,45	30 310 406	267 081,69	0,0	BBB+ / Baa1
Storebrand Global Företagsobligation Plus A	SE0010831578	Utländska företagsobligationer	4,08	8 007 059	82 279,72	4,1	A- / A3
Storebrand Kortränta A SEK	SE0000522500	Kortränta	14,39	28 231 954	237 052,28	0,2	AA / Aa2
Swedbank Robur Ethica Obligation	SE0000602260	Obligationer	4,27	8 368 882	657 414,17	3,8	AAA / Aaa
Öhman FRN A	SE0004951283	FRN	15,60	30 600 945	275 659,35	0,2	BBB- / Baa3
Öhman Investment Grade A	SE0004391738	Svenska företagsobligationer	4,32	8 469 110	74 841,91	2,1	BBB+ / Baa1
			<b>100,00</b>	<b>196 214 968</b>		<b>0,8</b>	



## Hållbarhetsnivå - översikt 2023-01-31



- Artikel 8 - Främjar hållbarhet (100%)
- Artikel 9 - Hållbarhet som mål (0%)
- Okategoriserad\* (0%)

Innehav	Isin	Hållbarhetskategori	Vikt (%)	Marknadsvärde (SEK)
Handelsbanken Företagsobligationsfond A1	SE0005993128	Artikel 8	4,4%	8 557 300
Handelsbanken Korträntefond SEK	SE0000356305	Artikel 8	14,3%	28 080 459
SEB Företagsobligationsfond Hållbar	SE0011644475	Artikel 8	6,3%	12 302 156
Simplicity Likviditet	SE0001827692	Artikel 8	17,0%	33 286 698
Storebrand FRN Företagsobligation A SEK	SE0004807097	Artikel 8	15,4%	30 310 406
Storebrand Global Företagsobligation Plus A	SE0010831578	Artikel 8	4,1%	8 007 059
Storebrand Kortränta A SEK	SE0000522500	Artikel 8	14,4%	28 231 954
Swedbank Robur Ethica Obligation	SE0000602260	Artikel 8	4,3%	8 368 882
Öhman FRN A	SE0004951283	Artikel 8	15,6%	30 600 945
Öhman Investment Grade A	SE0004391738	Artikel 8	4,3%	8 469 110
Kassa SEK 598904	KASSA-SEK-598904	Okategoriserad	0,0%	56 830
			100,0%	196 271 799





**Transaktioner**

<b>DATUM</b>	<b>INNEHAV</b>	<b>BESKRIVNING</b>	<b>ANTAL</b>	<b>KURS</b>	<b>BELOPP</b>	<b>VALUTA</b>	<b>BELOPP (SEK)</b>
Ingående saldo							194 420 299,04
2023-01-31		Kap kredit ränta			47,40	SEK	47,40
Utgående saldo							196 271 798,52



## Läsanvisningar

### Allokering – Andel (%)

Anger innehavets vikt i portföljen. Min, normal och max anger de eventuella limiter som portföljen har att förhålla sig till.

### Avkastningsberäkning

Avkastning beräknas baserat på förändring i marknadsvärde under aktuell period, med hänsyn tagen till eventuella transaktioner. Beräkningen avser avkastning i portföljens valuta. Avkastningsberäkningar avser netto, d.v.s. efter avdrag för kostnader (arvoden, transaktionskostnader etc.). De nyckeltal som redovisas är också beräknade utifrån nettoavkastningen.

### Avkastning sedan start

Avkastning sedan start avser antingen ackumulerad avkastning, eller annualiserad avkastning, d.v.s. geometrisk medelavkastning; det framgår av respektive rapportblad vilket som visas.

### Avkastning - index

Effektiv avkastning för det jämförelseindex som används från och med periodens början till och med periodens slut (inklusive ränta på ränta). Vilket index som använts anges nere till höger på respektive rapportside. På mandatnivå jämförs normalt innehavets avkastning mot det specifika index som förvaltaren angett. På tillgångsslagsnivå används ett mer generellt index för respektive tillgångsslagsnivå vilket ibland är viktad av flera olika index. På totalnivå används ofta ett sammanviktad index som representerar normalportföljen.

### Avkastning - portfölj

Effektiv avkastning på en placering från och med periodens början till och med periodens slut (inklusive ränta på ränta).

### Marknadsvärde

Marknadsvärdet vid utgången av angiven tidsperiod.

### Period

Avser den tidsperiod som värden och beräkningar har baserats på. Denna framgår på varje blad högst upp till höger, samt i varje tabell och diagram.

### Regionexponering

I rapportens början (direkt efter tillgångsöversikten) redovisas portföljens totala geografiska exponering. På sidan Aktietillgångar redovisas enbart aktietillgångarnas geografiska exponering. I de fall vikterna ej summerar till 100% är orsaken att något andel av portföljens innehav ej varit möjliga att regionbestämma.

### Retroaktiva uppdateringar

Vissa delar av portföljen uppdateras retroaktivt, t.ex. då uppgift om slutkurs inkommer med eftersläpning (vissa Private Equity-fonder rapporterar med upp till tre månaders fördröjning), eller i de fall en transaktion korrigeras i efterhand. I dessa fall uppdateras innehavet, dess aggregat och i relevanta fall även portföljen och portföljspecifika index. En sådan ändring leder till att historiska månadsrapporter blir inaktuella.

### Risk- och nyckeltal för aggregat

Risk- och nyckeltal för aggregat (totala portföljen och totala tillgångsslag) skiljer sig från en enkel sammanvägning av talen på förvaltningsnivå. Anledningen går att finna i att risken diversifieras (minskar) när olika förvaltare och deras specifika risker blandas i en gemensam portfölj.

### Transaktionshistorik

Rapporten redovisar samtliga transaktioner med affärsdatum under rapportperioden.

### Värdering

Metoden för värdering av en tillgång beror av hur mycket information beräkningssystemet har tillgång till:

Marknadsnoterade instrument där beräkningssystemet har tillgång till exakt antal andelar och egen tillgång till kursinformation värderas baserat på faktiskt innehav och senast kända kurs. Exempel: aktiefonder, räntefonder.

Instrument där beräkningssystemet ej har tillgång till exakt antal andelar och/eller egen kursinformation värderas baserat på den information kunden levererar. Exempel: fastigheter, kassor, derivat, onoterade aktier.

N.a. anges i de fall innehavet inte ägdes vid aktuell periods början eller slut.

*Som grund till rapporten har källor använts som i god tro bedömts vara tillförlitliga. Söderberg & Partners Wealth Management kan inte garantera riktigheten i denna information eller ta på sig något ansvar för fullständighet.*

*Söderberg & Partners Wealth Management ansvarar inte för direkta eller indirekta skador eller förluster, inklusive men inte begränsat till, förlorad och utebliven vinst, som kan uppkomma till följd av användandet av denna rapport eller dess innehåll.*

