

RÅDSTUGAN

GESTALTNINGSPROGRAM



2023.01.19

K
&
T
KROOK & TJÄDER

RÅDSTUGAN

PLATSEN

Tomten för det föreslagna bostadskvarteret är belägen sydost om Alingsås centrum, bara ett stenkast från Sjön Gärdskan och med Härsbergets skogsområde direkt i öster. Tomten tillhör fastigheterna Rådstugan 1 och 2. Idag är tomten bebyggd med en bilhall i två våningar och på tomten finns också uppställningsplatser för fordon. Härsberget med sin branta sluttning och täta uppvuxna skog bildar rygg för den föreslagna bebyggelsen. Uppe på berget finns en utsiktsplats och stigar som slingrar sig vidare mot Hjortmarka strövområde. Närheten till naturen är en kvalitet för hela området. I väster utgör Häradsvägen (Boråsvägen väg 180) gräns till Rådstugan. På andra sidan Häradsvägen är ett bostadsområde beläget som mestadels består av flerbostadshus från 50- och 60- talen, men har även inslag av radhus och villor. Söder om tomten på andra sidan av Tingsvägen finns ett villaområde som domineras av enfamiljshus med 1,5 – 2 våningar med generösa tomter och uppvuxna trädgårdar. Husen är uppförda under större delen av 1900-talet. Norr om tomten planeras en allé längs Kristineholmsvägen som sträcker sig upp mot skogsområdet som en del i en större grönstruktur i staden. Tvärs över Kristineholmsvägen ligger idag ett varuhus för plantor och växter.



Befintlig byggnad på tomten



Befintlig byggnad på tomten



Vy från tomten mot bostadshus mot väster



Vy från tomten mot bostadshus mot väster



RÅDSTUGAN

KVARTERET

Föreslagen bebyggelse utgörs av bostäder i ett kringbyggt kvarter, där byggnaderna omgärdar en stor grön innergård. Längst i nordost har kvarteret sin högsta del i en sluten sammanbyggd I-form vars hörn är fem våningar och som sedan trappar ner i två nivåer mot söder, längs Häradsberget och utgör rygg i byggnadsförslaget. Mot Häradsvägen föreslås tre- och fyrvåningshus med bostäder i två sektioner med en förskjutning mellan sektionerna. Flerbostadshusen har totalt elva trapphus. Längs Tingsvägen som vetter mot villabebyggelsen i söder, föreslås radhus i två hela våningar med trädgårdar i söderläge. Trappningen av våningshöjder skapar ett varierat och spännande taklandskap. Mot Häradsvägen är hörnen på husen indragna för att skapa småskaliga platsbildningar med sittplatser mot nord- och mot sydväst. På gården är även ett fyrbohus placerat som skapar rumsligheter åt den stora bostadsgården.



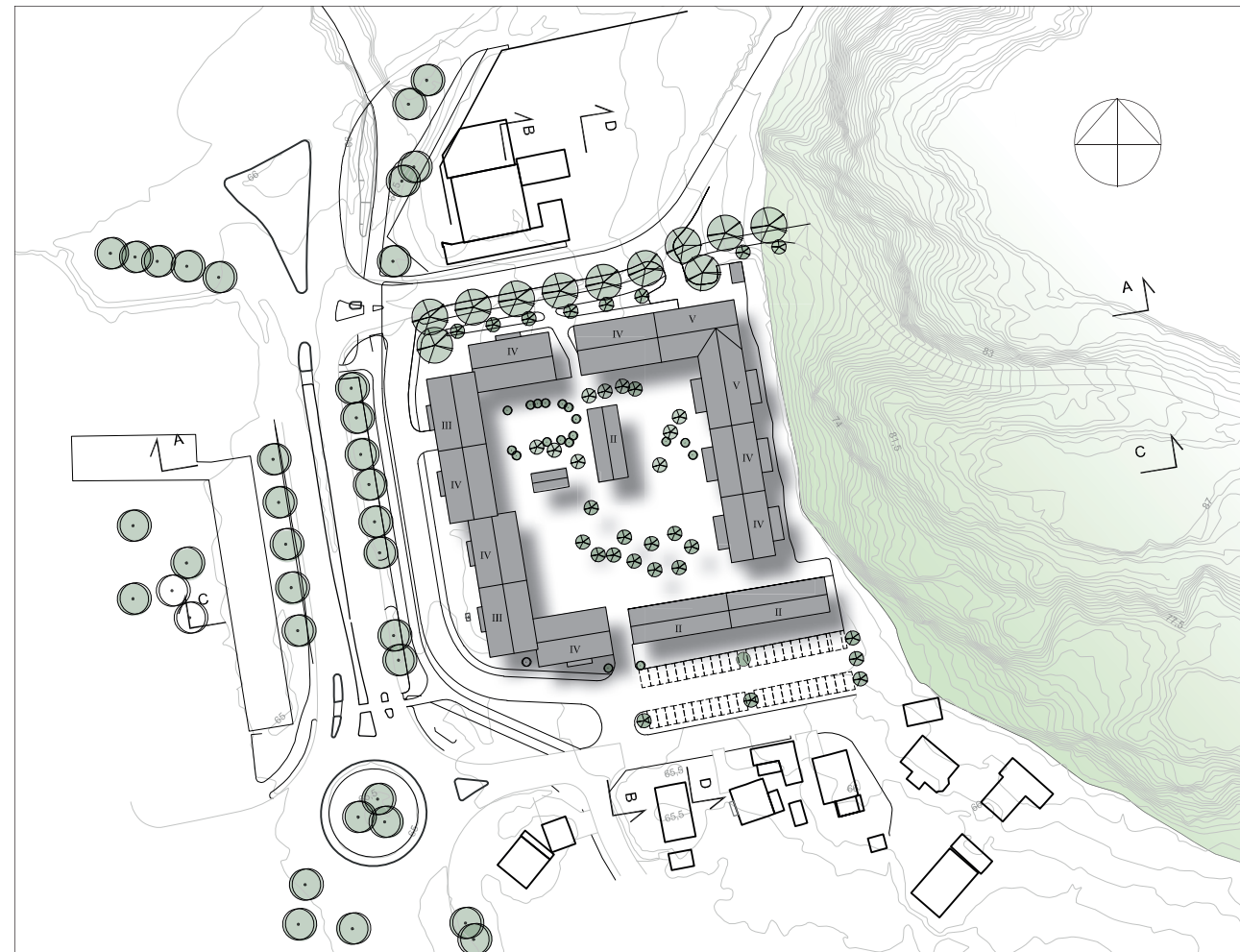
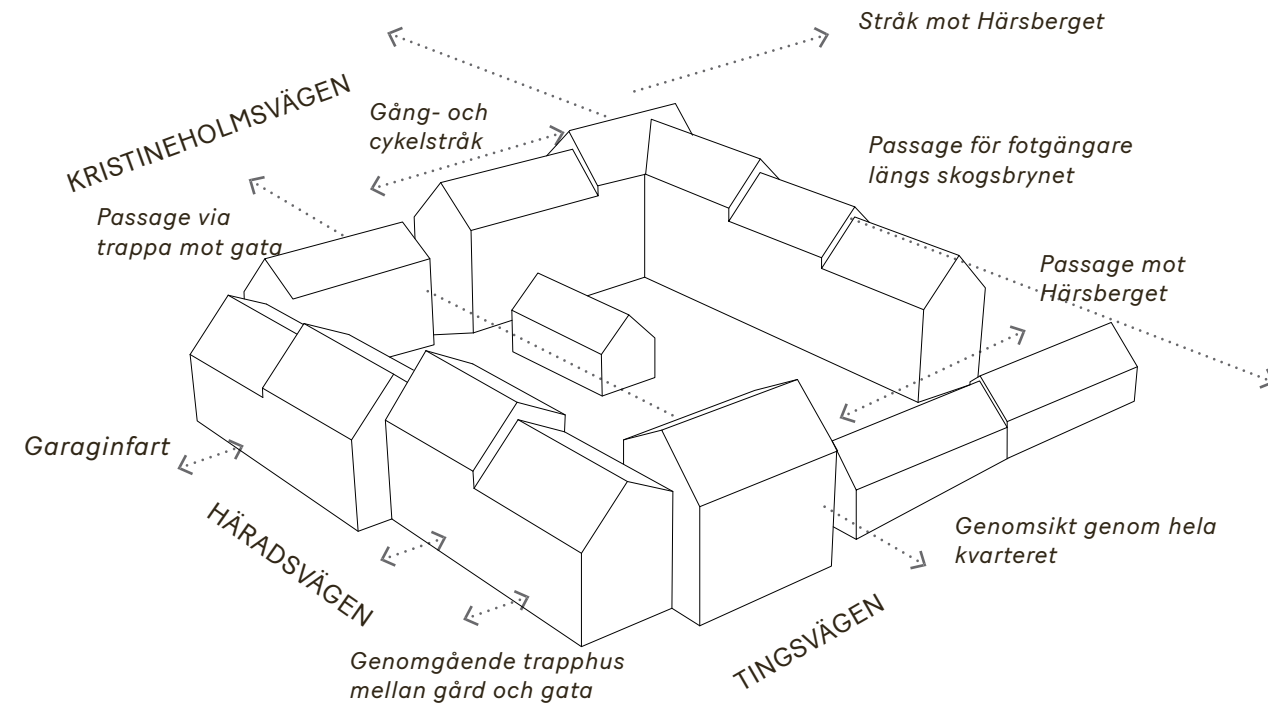
FASAD MOT VÄSTER SKALA 1:400

RÅDSTUGAN

FORTS. KVARTERET

Med utgångspunkt i genomförd trafikbullerutredning har små lägenheter, mindre än 35 m² och genomgående lägenheter som kan få en tyst sida placerats mot Häradsvägen och de västra delarna av Kristineholmsvägen och Tingsvägen. Enkelsidiga lägenheter som är större än 35 m² placeras i den östra delen av tomten där bullernivåerna från de kringliggande trafikerade vägarna är lägre. I bottenvåningen mot Häradsvägen placeras dels infart till garaget, och ett genomgående trapphus med entré. Cykelrum och gemensamhetsytor som vetter ut mot Häradsvägen får stora fönsterytor. Detta tillsammans skapar en aktiv bottenvåning som ger ett välkomnande intryck. Genom att kvarteret öppnar sig både mot Kristineholmsvägen och mot Tingsvägen, samt mot Härsberget och stigen som löper mellan kvarteret och berget, så skapas möjlighet till utblickar och promenadvägar vilket också ger en variation mellan öppet och slutet och mellan halvprivat och offentligt. Gården har två nivåer. Under den högre nivån i norr har ett parkeringsgarage placerats med infart från Häradsvägen. Garaget rymmer ca 80 parkeringsplatser. Söder om radhusen är en markparkering placerad med ca 40 platser, vilken bildar gräns mot och skapar ett avstånd till det intilliggande småhusområdet.

Byggnadsförslaget omfattar ca 15 600 m² BTA och ca 140-150 bostäder.



SITUATIONSPLAN SKALA 1:2000

RÅDSTUGAN

UTEMILJÖN

Innergården

Orienterad i två plan med en högdal på bjälklag och en lågdal på naturlig terrass, erbjuder innergården boende och besökare en varierad upplevelse i utevistelsen. De båda planen kopplas samman i en härlig pulkabacke kantad av sittgradäng, klättervägg och en tillgänglig, slingrande ramp.

Klippta häckar särskiljer de privata uteplatserna i kvarterets bottenplan mot de halvprivata trapphusentréerna vilka markeras med taktill ytbeläggning, typ marktegel. Tillsammans ramar de in den inre gårdens intima rumsligheter med gemensamma ytor för samvaro, odling, spel och lek med hög rörelserikedom.

Lågdelen är körbar fram till varje trapphusentré men gestaltas på fotgängarens villkor med spridda lekytor och diffusa begränsningslinjer beträffande ytskikt med ambition att skapa en shared-space-effekt och sedermera knyta ihop gårdens alla funktioner till en fungerande helhet.

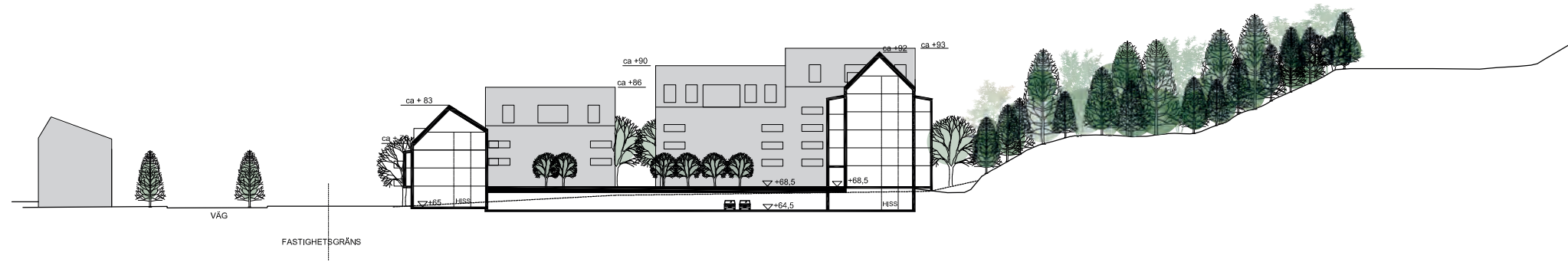
Förgårdsmarken

Kvarteret öppnar sig västerut i den mening att mötet med Häradsvägen gestaltas med urbana kvalitéer med exempel i det nordvästra hörnets entrétorg. Kristineholmsvägen och G/C-banan norr om fastigheten förses med en ny allé vilken ansluter till Härdsbergets befintliga naturstig. Här finns också möjlighet till att längs foten på Härdsberget, på kvarterets östsida, snabbt nå innergård, radhus och sedermera Tingsvägen i en genväg.

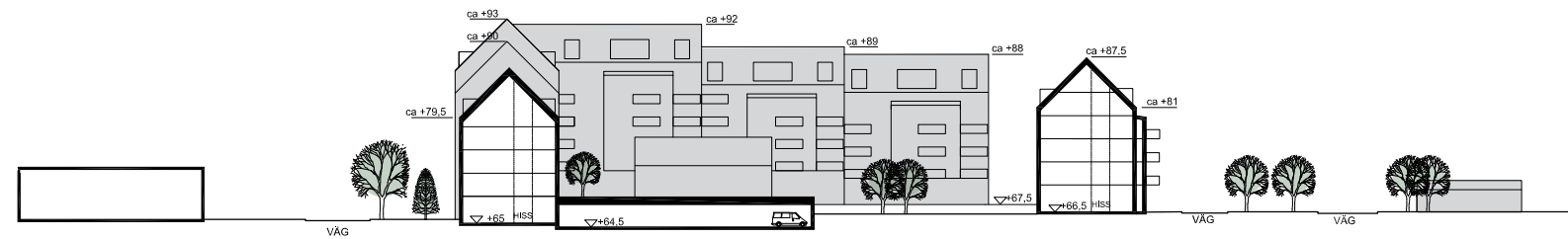


RÅDSTUGAN

SEKTIONER



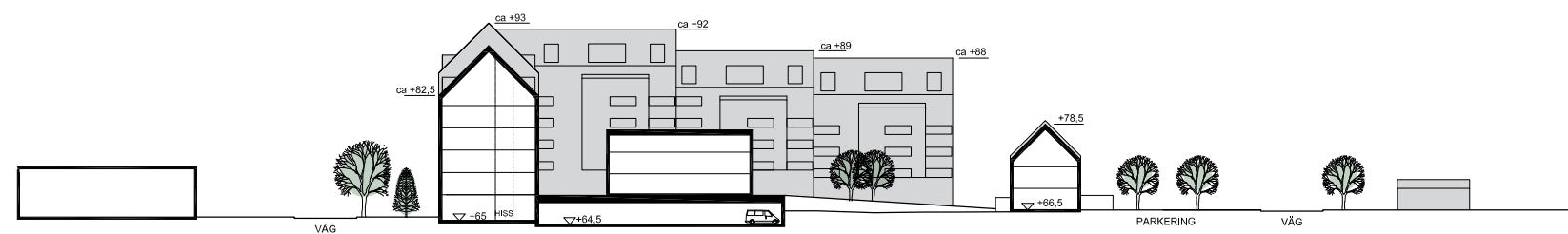
SEKTION A-A SKALA 1:1000



SEKTION B-B SKALA 1:1000



SEKTION C-C SKALA 1:1000



SEKTION D-D SKALA 1:1000

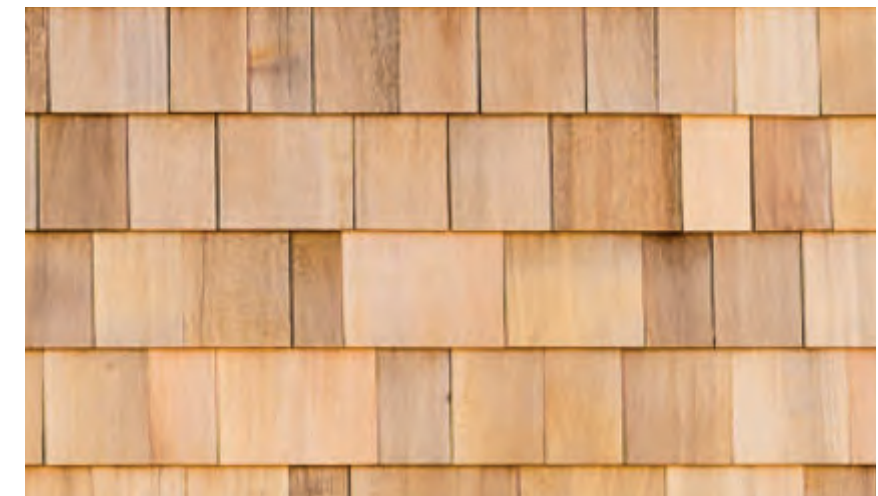
RÅDSTUGAN



RÅDSTUGAN

FASADGESTALTNING

Med utgångspunkt i Alingsås arkitektur och med ett formspråk som tydligt slår an till stadskärnans charm vill vi skapa en balans mellan stadsmässighet och grönska samt det halvprivata och det offentliga rummet. Med burspråk, takkupor och balkonger skapas en variationsrik men ändå sammanhållen gestaltning. De lägre husen mot Häradsvägen föreslås med stående träpanel och en sockelväning i tegel. Det högsta huset i nordost föreslås ha en omålad spånfasad. De trappade husen mot berget har förslagsvis ljus puts alternativt en slätpanel i olika kulörer. Radhusen i sydost har träpanel som kan utföras i olika variationer i en enhetlig kulör. Kulörskalan för Rådstugan föreslås vara i traditionella kulörer, så som guldockra, falurött, grön umbra, varm grå och kittvit. Varje trapphus mot Häradsvägen får sin egen kulör. Bebyggelsen i närheten av Rådstugan har en färgsättning som spänner mellan varma ljusa kulörer till mättade dova nyanser av exempelvis ockragult och rött, vilket den föreslagna färgskalan stämmer väl överens med. Med variation i material och volym skapar byggnaderna i Rådstugan ett aktivt kvarter som blickar både bakåt och framåt, och ger nytt liv till platsen.

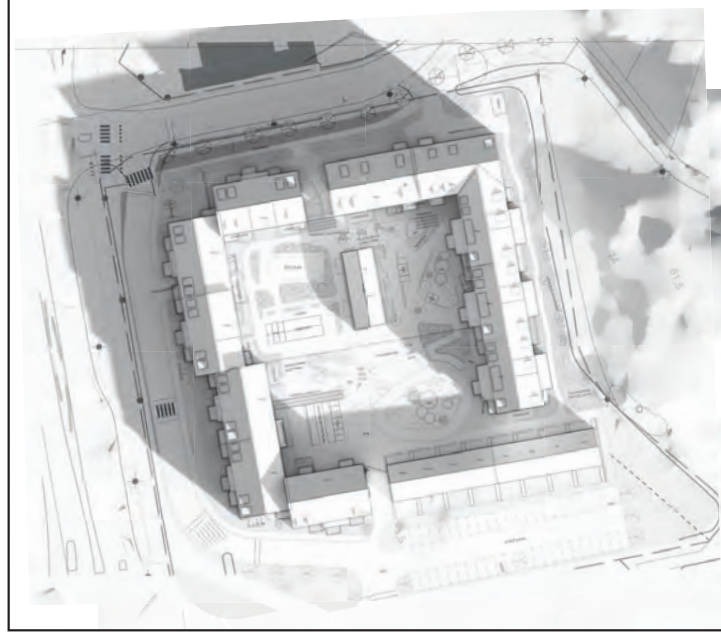


RÅDSTUGAN

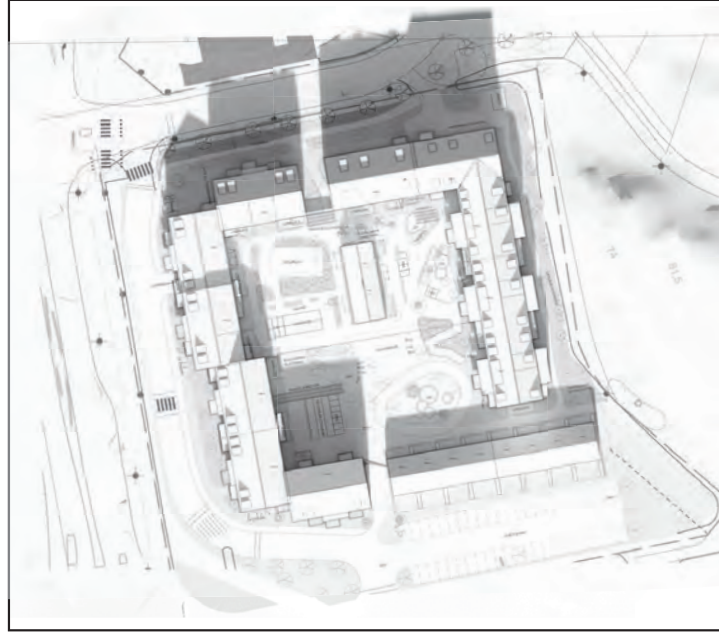


RÅDSTUGAN

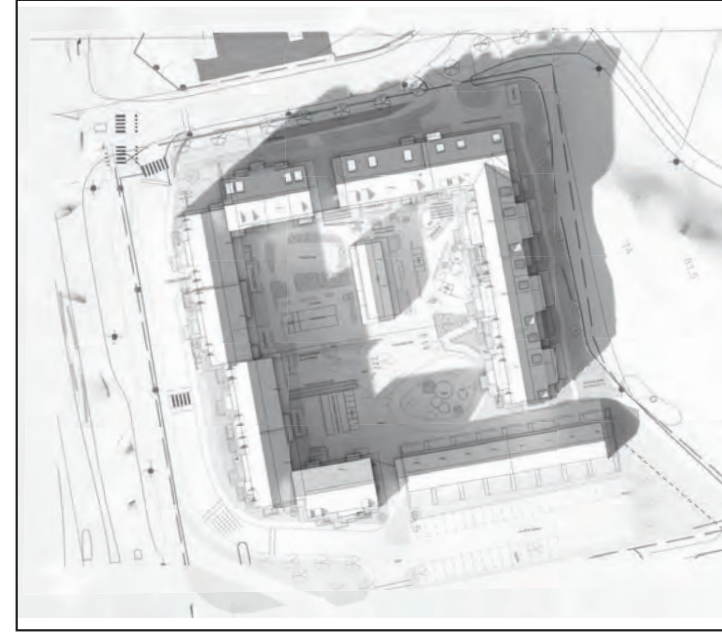
SOLSTUDIE



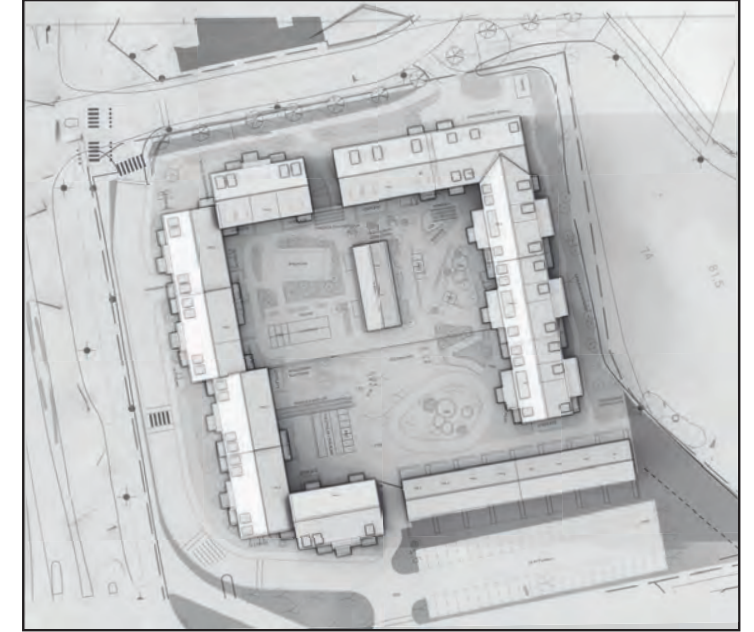
21/3 kl. 09.00



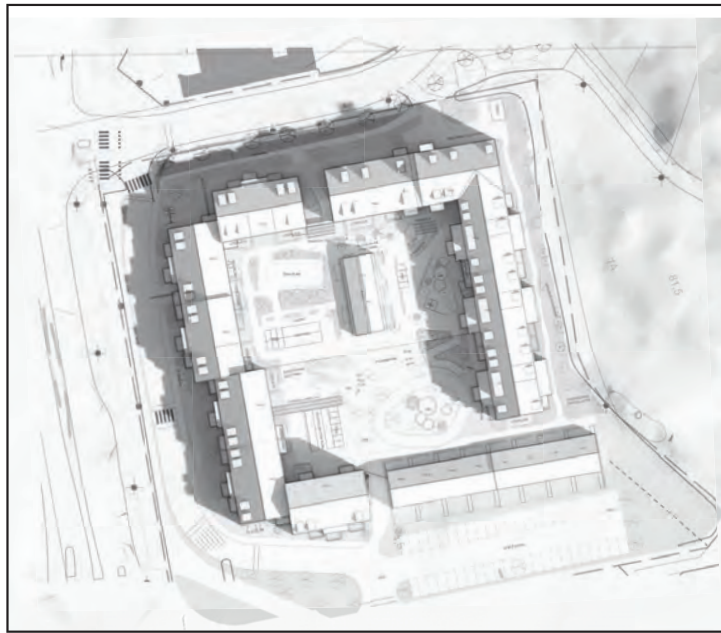
21/3 kl. 12.00



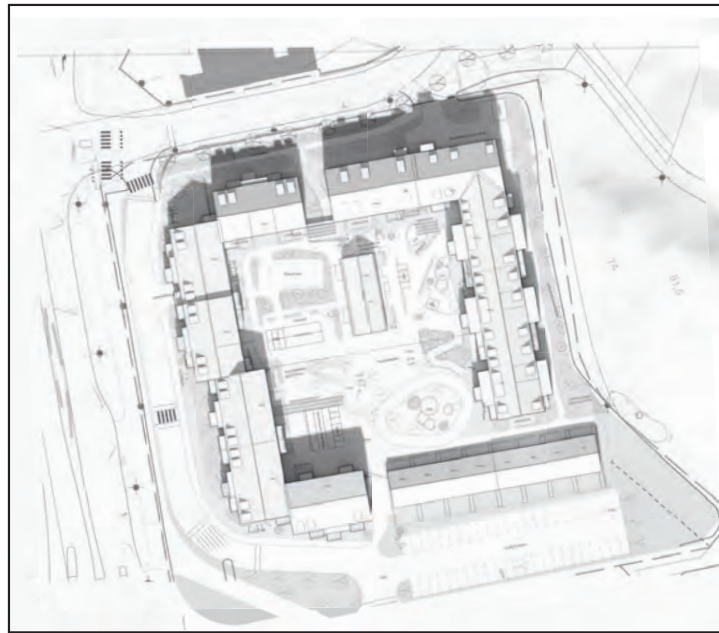
21/3 kl. 15.00



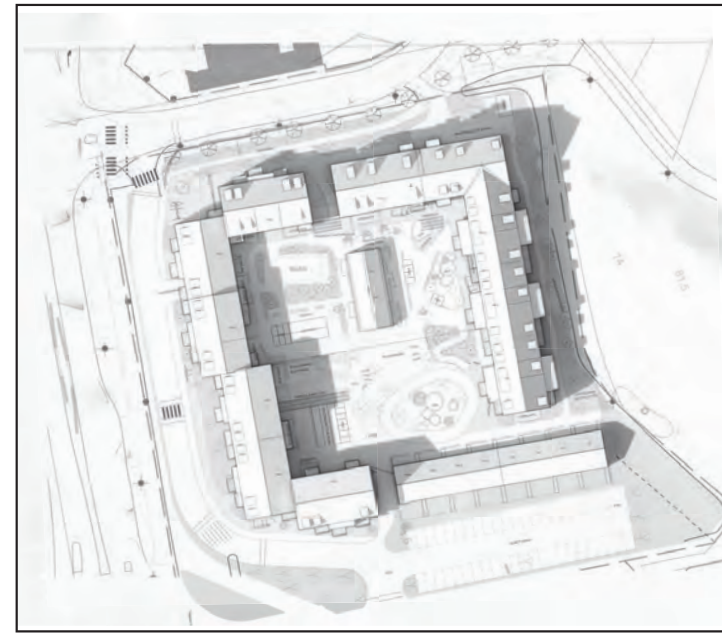
21/3 kl. 18.00



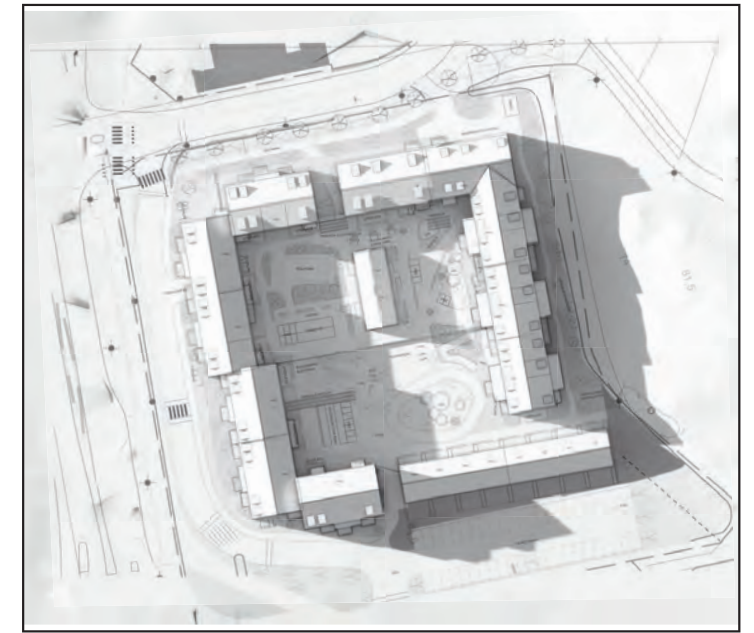
21/6 kl. 09.00



21/6 kl. 12.00



21/6 kl. 15.00



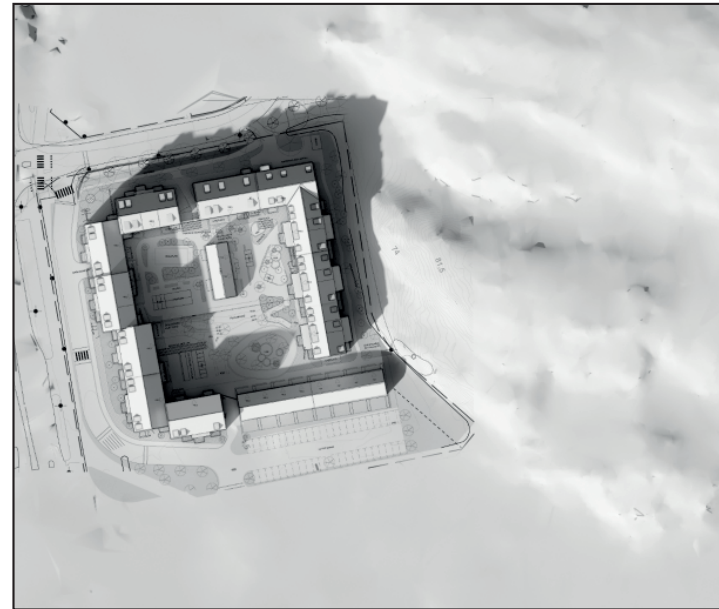
21/6 kl. 18.00

RÅDSTUGAN

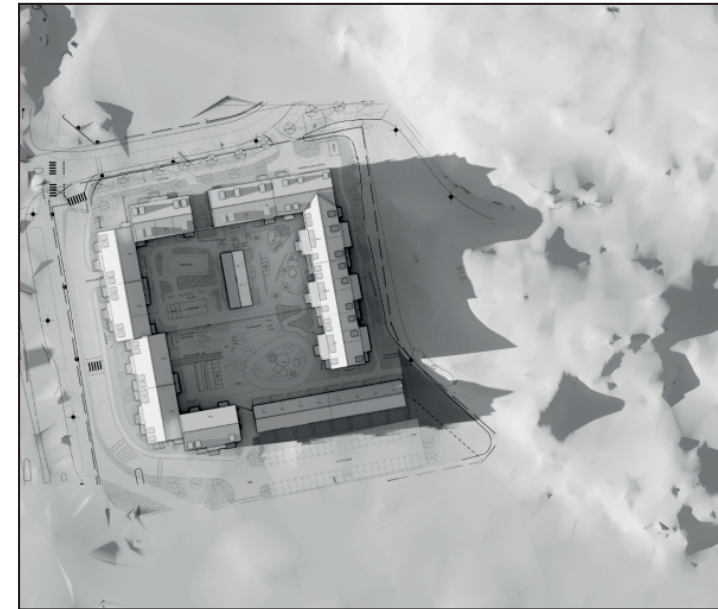
KOMPLETTERANDE SOLSTUDIE,
SKUGGNING NATURRESERVAT



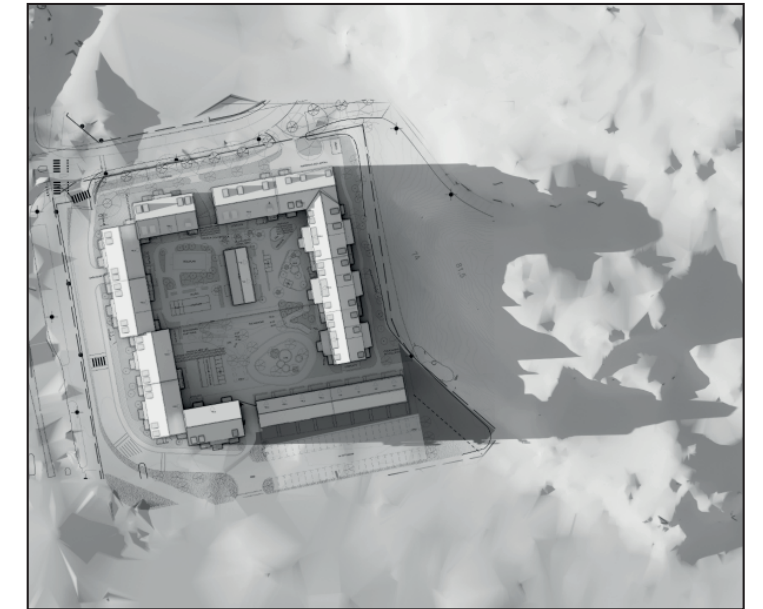
21/3 kl. 12.00



21/3 kl. 15.00



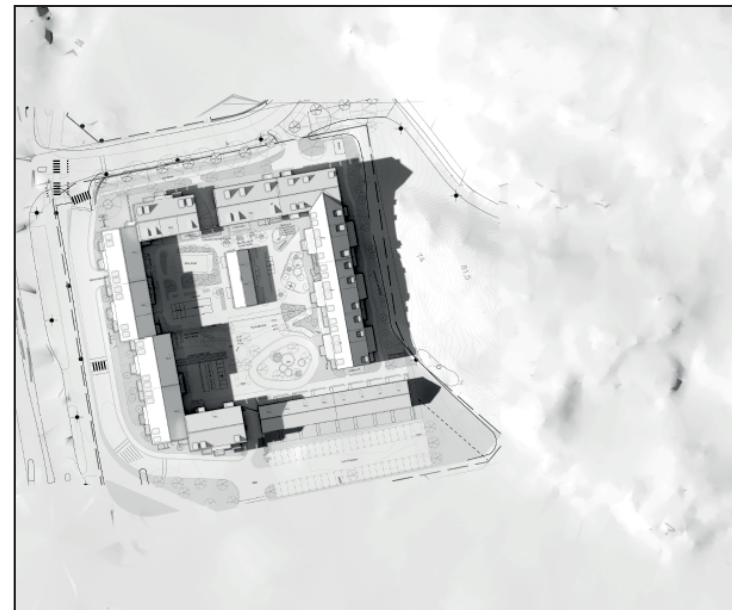
21/3 kl. 17.00



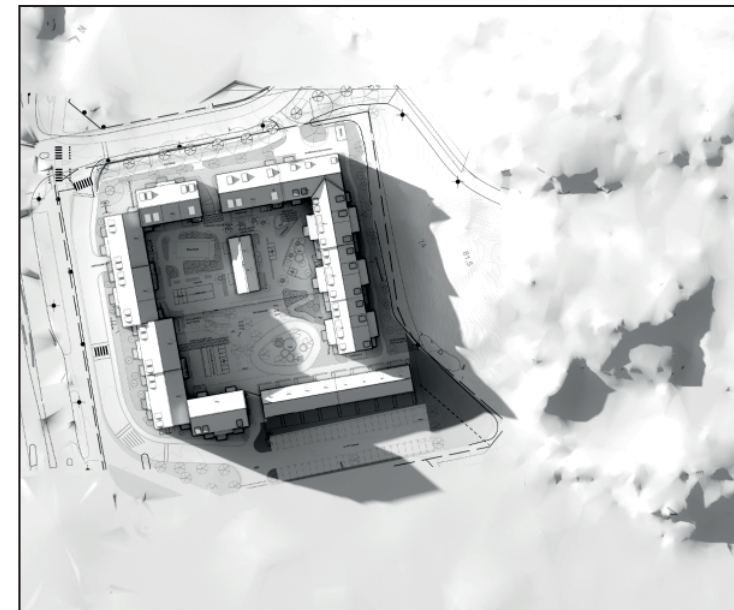
21/3 kl. 18.00



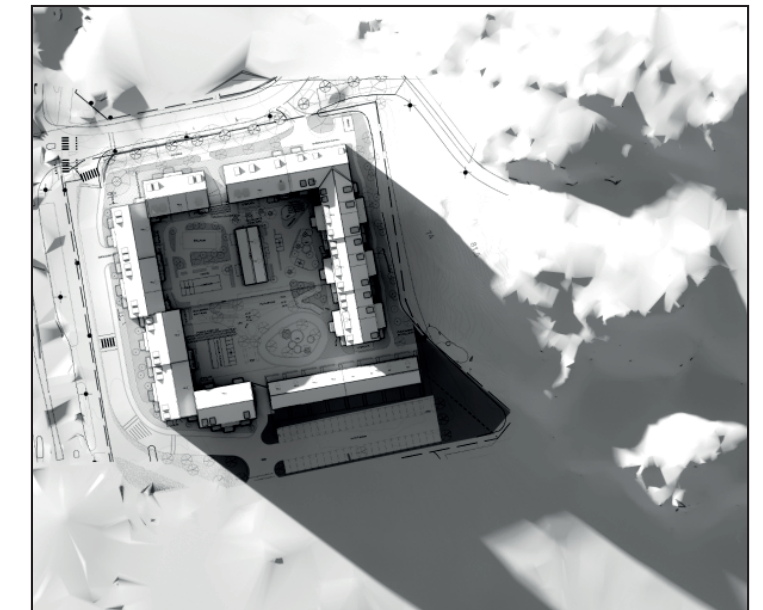
21/6 kl. 12.00



21/6 kl. 16.00



21/6 kl. 18.00



21/6 kl. 20.00

RÅDSTUGAN

FOTOMONTAGE



Vy från E20



Vy från Gerdskens södra strand



Vy från mantalsvägen



Vy från Boråsvägen



Vy från Vänersborgsvägen