



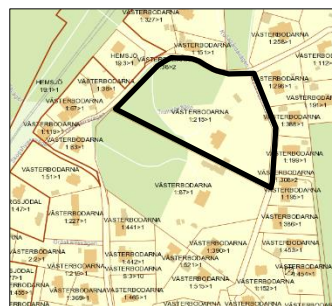
Tjänsteställe: Samhällsbyggnadsförvaltningen,
Bygglovsenheten
Handläggare:
Remitterad: Linda Lökvist, bebyggelseantikvarie
Datum: 2023-12-20
Beteckning: LOV 2023-666

Västerbodarna 1:215, Villa Siesta, LOV 2023-666 Antikvariskt utlåtande

Bebyggelseantikvarie Linda Lökvist

Innehåll

Ärendet	1
Ansökt åtgärd	1
Sammanfattning	1
Beskrivning	2
Kulturhistoriska värden	3
Aktuella skydd	4
Antikvarisk bedömning	4



Figur 1 Västerbodarna 1:215.

Sammanfattning

Villa Siesta avses styckas av med två tomter och bebyggas med enbostadshus. Den tidstypiska villan har ett högt kulturhistoriskt värde som bland annat vittnar om livs-
tingelserna för välburna borgare i samhällets högre sociala skikt. Den parkliknande
trädgården förstärker dessa attribut och tillför därigenom miljömässiga och pedagogiska
värden. Avstyckningen orsakar förvanskande förtätning och riskerar efterföljare samt
tillkommande garage, vilket också förorsakar påtagligt skada på kulturvärdena på
platsen och bedöms därför inte lämplig utifrån PBL 2:6, 8:13 punkt 4 samt MB 3:6.

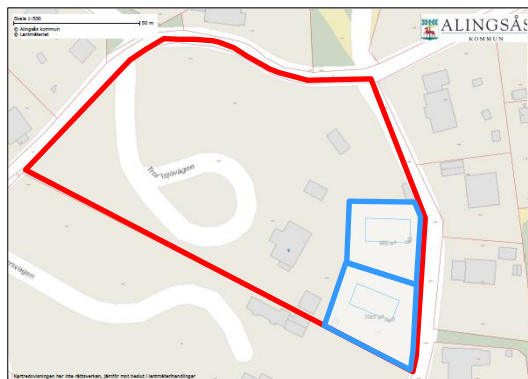
Ärendet

Fastigheten Västerbodarna 1:215 är en välbevarad, större villa från 1921 med en
välbevarad mindre stuga från samma tid och som är kulturhistoriskt utpekade med höga
kulturhistoriska värden (figur 1 och 2).

Här har fastighetsägaren ansökt om
förhandsbesked att stycka av fastigheten till
två ytterligare fastigheter med avsikt att
bebygga dem.

Ansökt åtgärd

Avstyckningen avser två tomter som utifrån
markeringar på situationsplan ska bebyggas
med vardera ett enbostadshus i en våning
utan inredd vind samt garage i
sutterängvåningen på en byggnadsarea om
160 m². Avstyckningarna har placerats på
fastighetens sydöstra del (figur 2).



Figur 2 Tänkt avstyckningar med avsedd
bebyggelse.

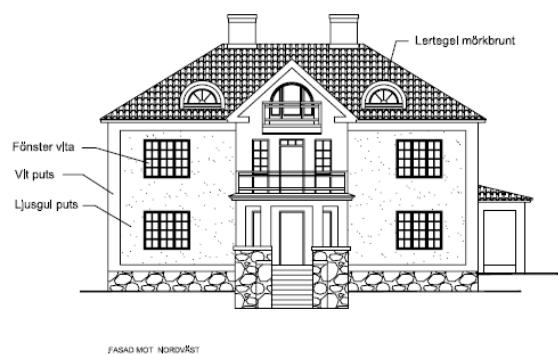
Beskrivning

Villan ligger på en höjd beväxt med en parkliknande lövskog som är kringgårdad av en stenmur. Infarten börjar vid den smidda grinden i stensemurens mynning, här anges i grindsmidet att besökaren står vid Villa Siesta. Infarten är lång och går uppför backen och löper runt en rundel framför villan med flaggstång i mitten. Närmast villan finns klippta gräsmattor omgivna av en stor trädbevuxen park och en terrass direkt framför villan (figur 3).



Figur 3 Trädgårdens drag och struktur.

Huvudbyggnaden är en nyklassicistisk villa i gul puts. Dess västra fasad utgör byggnadens framsida och en större trappa av huggna stenplock leder upp till entrén. Fasaden pryds av frontespis med vita pilastrar och en balkong som bärs upp av fyra vita pelare. Ytterligare en mindre, rund balkong ovanför smyger ut från vindsvåningen. Fönstren är stora och småspröjsade med fönstersättning som är symmetrisk på entrésidan, men något friare på övriga fasader.



Figur 4 Entréfasaden visar en typisk 1920-talsklassicistisk villa.

Till bostaden hör också en liten gäststuga, uppförd i nationalromantisk stil med liggande panel och småspröjsade fönster med fönsterluckor. Norr om stugan har nyligen en mindre vedbod och pannrum i grå natursten tillkommit, som ersatte en tidigare gäststuga/kontor, som uppfördes 1996.



Figur 5 Bostadshuset med gäststugantill höger omgivna av den parkliknande trädgården. Detta sceneri i kombination med placeringen av villan på en naturlig höjd får arkitekten att framstå som mer monumental och ger platsen karaktär av hög social status. Till höger ligger den lilla gäststugan.

Kulturhistoriska värden

Västerbodarna 1:215 är kulturhistoriskt utpekad sedan tidigare. Såväl bostad som gäststuga har bedömts ha ett högt kulturhistoriskt värde.

Västerbodarna 1:215 uppvisar en tidstypisk 1920-talsklassicism (nyklassicism), som bland annat präglades av lätthet och ljusa kulörer (figur 4 och 5). Villorna byggdes under denna tid med enkla volymer med rektangulär planform och sadeltak, eller som här, kraftigt valmat och täckt med tegelpannor. Formspråket var huvudsakligen symmetriskt. Detta ligger till grund för Villa Siestas *representativa* kulturhistoriska värden.

Villan i sig kunde bara uppföras av en person tillhörande de mer välburna i samhället, vilket grundar sig på såväl villans storlek, material och utförande. Den stora parkliknande trädgård som omger byggnaden var ytterligare ett sätt att manifesteras det socialekonomiska

ståndet och den status som byggherren besatt. Dessa attribut var ett vanligt sätt att symbolisera just social och ekonomisk status. Det visar hur människor med stort ekonomiskt kapital hade möjlighet att skapa sig ett materiellt sett lyxigt överflöd i jämförelse med andra grupper i den tidens samhälle, såsom exempelvis statare, torpare och backstugusittare, som levde under helt andra livsbetingelser. Härigenom har Västerbodarna 1:215 också *socialhistoriskt värde*. Här spelar också trädgården, som accentuerar detta, ett högt *miljömässigt* och *pedagogiskt värde* (se figur 6 och 7).

Vårt kulturarv ska skildra olika historiska perioder, byggnadstyper, traditioner och arkitekturstilar, jämte skilda faser och samhällskategorier i samhällsutvecklingen och även människors olika förutsättningar i livets olika skeden. Boverket, BFS 2016:6 har i punkt 1:2213 lyft fram att kulturhistoriska byggnader och bebyggelseområden kan vara särskilt värdefulla om de tydliggör tidigare samhällsförhållanden. Byggnadstyper eller stilar som tidigare har varit mycket vanliga och därför är representativa för exempelvis en viss kategori byggnader som nu inte längre är vanlig nämns också som exempel. Ett annat exempel som nämns är byggnader som belyser tidigare bostadsförhållanden, sociala och ekonomiska villkor, och de olika livsvillkor som gällde olika grupper. Västerbodarna 1:215 uppvisar samtliga dessa kriterier för kulturhistoriska värden (representativa, socialhistoriska, miljömässiga och pedagogiska värden), till stor del genom den stora trädgården.



Figur 6 och 7 Innan fastigheten byggdes fanns enligt den häradsökonomiska kartan från 1890 bara en naturlig höjd, bevuxen med blandskog. Att bygga mitt på denna höjd bakom en lummig parkskog symboliserade både välstånd och makt, men också distans till andra i samhället – både bokstavligen i praktiken och symboliskt. På den undre höstbilden från 2023 skymtar Villa Siesta fram, men under vår och sommar kunde man ha en lugn tillvaro här utan så mycket kontakt med omvärlden om man inte ville. Detta är också det som trädgården förmedlar idag av platsens kulturhistoriska sammanhang.

Aktuella skydd

Bebyggelsen på Västerbodarna 1:215 har ett högt kulturhistoriskt värde. Kulturhistoriskt värdefulla byggnader och miljöer utgör en del av vårt kulturarv och för att bevara det finns det skydd för dem i olika lagar. I Kulturmiljölagens portalparagraf (KML kap 1 §1) pekas kulturarvet ut som en nationell angelägenhet som alla har ansvar för att visa hänsyn och aktsamhet. Utifrån denna portalparagraf har bestämmelser utformats även i andra lagar, såsom Plan- och bygglagen (PBL) och Miljöbalken (MB).

Gällande skydd

- PBL 2:6
- PBL 8:13
- MB 3:6

PBL kap 2 6 § och Landskapskonventionen

Sverige har ratificerat EU:s Landskapskonvention i 2 kap 6 § PBL, som anger att bebyggelse och byggnadsverk ska utformas och placeras på den avsedda marken på ett sätt som är lämpligt med hänsyn till bland annat kulturvärdena på platsen (punkt 1) och att de särskilda historiska, kulturhistoriska, miljömässiga och konstnärliga värden ska skyddas. Ändringar och tillägg i bebyggelsen ska göras varsamt så att befintliga karaktärsdrag respekteras och tillvaratas.

Förvanskningsförbudet, PBL 8:13

Detta förvanskningsförbud omfattar såväl Villa Siesta och den gamla gäststugan, som som det mindre bebyggelseområde, som Villa Siesta med sin gäststuga och omgivande trädgård kan sägas utgöra.

MB 3:6

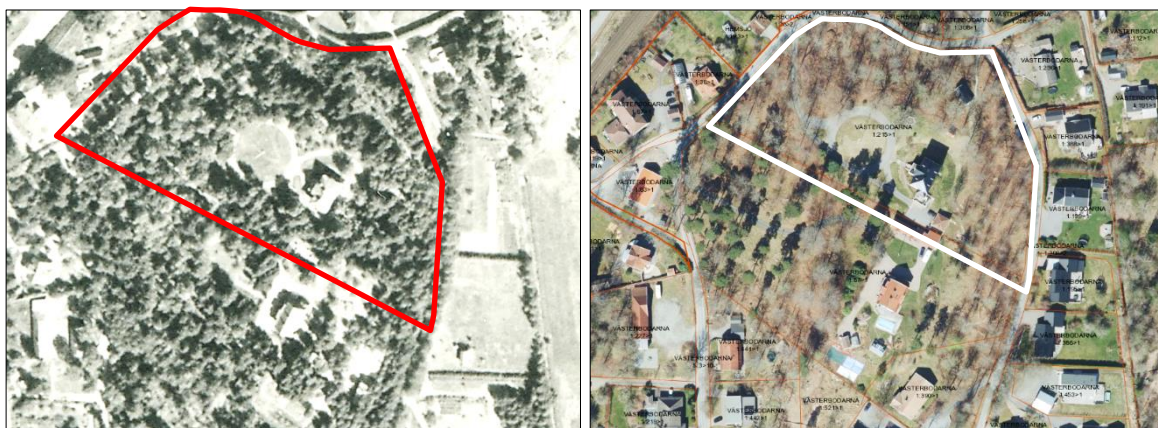
Fysisk miljö som har betydelse från allmän synpunkt bland annat på grund av deras kulturvärden skall enligt MB 3:6 så långt möjligt skyddas mot åtgärder som kan påtagligt skada natur- eller kulturmiljön. Behovet av grönområden i tätorter och i närheten av tätorter skall särskilt beaktas.

Antikvarisk bedömning

Sammantaget har Västerbodarna 1:215 *socialhistoriska och representativa värden*, som alla kan kopplas bland annat till den stora parkliknande trädgården. Parken/trädgården har stor betydelse dels för upplevelsen av arkitekturen i sin ursprungliga, rätta miljö som ger arkitekturen rättvisa samt de socialhistoriska kopplingarna, som också tillför byggnaden *pedagogiska och miljömässiga värden*.

Utifrån ovan beskrivna kulturhistoriska värden och angivna lagrum är den sammantagna antikvariska bedömningen att det inte är lämpligt att låta stycka av mark på fastigheten i syfte att uppföra ny bebyggelse:

- Trädgården har ett högt pedagogiskt och miljömässigt värde för den kulturhistoriskt utpekade villan.
- Oavsett placering skulle ny bebyggelse på fastigheten utgöra förtätning av bostadsbebyggelse på bekostnad av trädgården och den högre stånds miljön. Förståelsen av de kulturhistoriska värdena och sammanhangen går då förlorad och kulturmiljön förvanskas (PBL 2:6, 8:13 punkt 4).
- Om åtgärderna tillåts och genomförs skulle det därför påtagligt skada ovan nämnda kulturvärdena på platsen (PBL 2:6, MB 3:6).



Figur 8 och 9 Flygfoto från 1947 respektive ortofoto från 2022. Villa Siestas parkliknande trädgård är som helhet i princip orörd. Närmaste grannen i söder byggdes 1916 och omgärdas också den av en stor trädgård. Den styckades dock av med en ny tomt i mitten på 1980-talet med bostadshus och garage, vilket ger intrycket av tätare bebyggelse (se längst ner till höger i figur 9).

- Det skulle därtill utgöra påtaglig risk att inspirera till ytterligare avstyckningar, gissningsvis på framsidan vilket skulle rycka undan grunden för förståelse för Villa Siestas betydelse i sin samtid (figur 8 och 9 respektive 6 och 7).



Figur 10 Den stora parkliknande trädgården signalerade hög social status, och bidrar med miljömässigt och pedagogiskt värde till Villa Siestas höga kulturhistoriska värde.

Dag som ovan



Linda Lökvist

Linda Lökvist

Bebyggelseantikvarie

Bygglövsenheten

SAMHÄLLSBYGGNADSFÖRVALTNINGEN