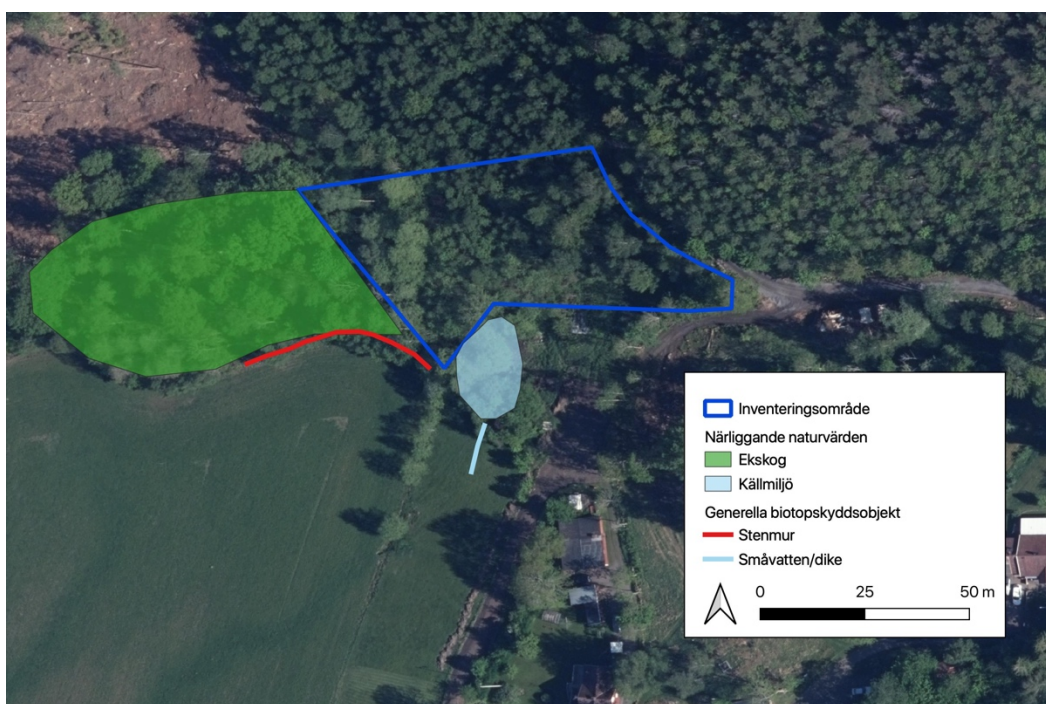


# Utlåtande angående naturvärden på del av Björkekärr 4:22, Alingsås kommun

## Bakgrund och genomförande

Utlåtandet avser del av fastigheten Björkekärr 4:22, Alingsås kommun (figur 1). Föreliggande utlåtande ska utgöra underlag inför eventuell avstyckning av tomt och omfattar en bedömning av områdets naturvärden samt behov av inventeringar såsom NVI, fördjupade artinventeringar med mera. Området fältbesöktes den 7 februari 2022.



**Figur 1.** Inventeringsområdet, närliggande naturvärden och generella biotopskyddsobjekt.

## Beskrivning och naturvärden

### Allmänt

Inventeringsområdet är cirka 0,3 ha stort och ligger i sydvästsluttning på den södra randen av det stora barrskogsområdet Rödeneplatån norr om Alingsås. Det utgörs av gammal igenväxande frisk – fuktig betesmark och domineras nu av ung slyskog med björk och al, i väster med inslag av enstaka medelålders björkar och alar. Inslaget av död ved är närmast obefintligt. Enstaka stenmurar genomkorsar inventeringsområdet, och ett gammalt odlingsröse finns centralt i området.



I norr vidtar som nämnts ett större, sammanhängande barrskogsområde, och i söder finns öppen åkermark. I inventeringsområdets omedelbara närhet finns i nordväst ett relativt nyupptaget kalhygge, i väster ett bestånd med medelgrov, högstammig ek och i söder ett fuktigt källpåverkat område med en brunn och uppsträngande vatten, omgivet av några medelgrova klubbalar och askar. I norr och öster finns samma typ av yngre lövslyskog som inom inventeringsområdet.

### Tidigare uppgifter

Det har inte framkommit några tidigare inventeringar eller artuppgifter som kan knytas till inventeringsområdet vid genomgång av underlagsmaterial från Naturvårdsverket, länsstyrelsen, Skogsstyrelsen, Jordbruksverket, Alingsås kommun och Artdatabanken. I Artportalen finns ett äldre fynd (1989) av slätterfibbla NT som eventuellt kan beröra inventeringsområdet, men i så fall bedöms arten med all säkerhet vara utgången då igenväxningen är för långt gången för att det ska finnas förutsättningar för arten att trivas.

### Naturvärden

Som helhet bedöms inventeringsområdet hysa låga naturvärden, då det i nuläget befinner sig i ett "mellanläge", då naturvärden kopplande till öppen hävdad mark försvunnit, men naturvärden kopplande till skog ännu inte hunnit uppkomma. Enstaka värdeelement i form av stenmurar och ett odlingsröse finns, men dessa bedöms inte förhöja områdets naturvärden nämnvärt. Området bedöms inte heller ha någon större betydelse för konnektivitet mellan andra områden eller som spridningskorridor för organismer.

### Rödlistade arter

Av rödlistade arter noterades några yngre träd och fröplantor av ask *Fraxinus excelsior* EN, en art som hotas av svampsjukdomar men fortfarande är mycket vanlig. På en nedfallen askpinne hittades även svampen tusengömming *Cryptosphaeria eunomi* NT. Arten är rödlistad då den är strikt knuten till den hotade asken men är vanligt förekommande där värdväxten finns, åtminstone i sydvästra Sverige. I övrigt bedömdes inga särskilda förutsättningar för rödlistade arter finnas i inventeringsområdet.

### Områdesskydd och artskydd

Området har tidigare säkerligen utgjorts av betesmark, men igenväxningen har nu gått så långt att biotopen snarare bör klassificeras som skog. Således finns inga objekt som omfattas av generellt biotopskydd enligt miljöbalken 7 kap 11§ och bilaga 1 till förordningen om områdesskydd då sådana i de flesta fall behöver gränsa till eller omges av jordbruksmark för att skyddet ska gälla. Omedelbart söder om inventeringsområdet finns emellertid en stenmur och ett småvatten/dike som gränsar till åkermark och därmed omfattas av generellt biotopskydd (figur 1). Det är viktigt att dessa

biotoper inte förstörs eller påverkas negativt i samband med planerade åtgärder inom inventeringsområdet.

När det gäller skyddade arter bedöms inga särskilda förutsättningar finnas för sådana i inventeringsområdet. Av fåglar, vilka alla är fridlysta, finns det med all säkerhet vanliga och ospecialiserade arter som häckar i inventeringsområdet, men det finns inga förutsättningar för mer krävande arter. Enstaka groddjur kan säkert övervintra i stenmurar och rösen, men eftersom det inte finns några särskilt lämpliga reproduktionsmiljöer i närheten bör inte heller detta tillmätas något större värde i artskyddshänseende.

## Rekommendationer

### Inventeringar

Eftersom miljöerna bedöms vara triviala och med låga naturvärden bedöms ingen grundläggande naturvärdesinventering (NVI) enligt standard behövas. Det bedöms inte heller finnas särskilda förutsättningar för skyddade arter såsom fåglar, groddjur, kräldjur och fladdermöss utöver vad som finns i vilket trivialt slyskogsområde som helst. Därför bedöms heller inget behov av fördjupade artinventeringar föreligga.

### Skyddsåtgärder och hänsyn

Eftersom inventeringsområdet trots låga naturvärden säkerligen hyser vanliga häckande fåglar rekommenderas att avverkningar inte sker under fåglars häckningstid (april-juli), för att undvika att fågelindivider dödas eller att häckningar spolieras. I övrigt bör försiktighet iakttas så att inga skador sker på intilliggande områden som hyser högre naturvärden (ekskogen i väster och källmiljön i söder samt intilliggande stenmurar och småvatten som omfattas av generellt biotopskydd, figur 1) i form av körskador, materialupplag eller liknande.



## Bilder



**Figur 2.** Området utgörs nästan helt av ung slyskog.



**Figur 3.** Enstaka stenmurar löper genom området.



Figur 4. Längst i väster finns enstaka medelålders björkar och alar.

## Referenser

Leonardsson, J. 2020. Naturvårdsprogram för Alingsås kommun. Mål, strategier och åtgärder 2020-2025. Alingsås kommun.

Länsstyrelsen i Västra Götalands län. Informationskartan Västra Götaland,

<https://ext-geoportal.lansstyrelsen.se/standard/?ap-pid=023f6dde755f41c5a719b111ddfb80ed> .

Naturvårdsverket 2009. Handbok för artskyddsförordningen. Del 1 – fridlysning och dispenser. Handbok 2009:2, Naturvårdsverket.

SLU Artdatabanken. Artportalen, [www.artportalen.se](http://www.artportalen.se)

SLU Artdatabanken. 2020. Rödlistade arter i Sverige 2020. SLU Artdatabanken, Uppsala.

**2023-02-28**

**Johan Svedholm, naturvårdsbiolog**

**Tel. 010-220 12 17**

**E-post: [johan.svedholm@naturcentrum.se](mailto:johan.svedholm@naturcentrum.se)**

**Naturcentrum AB**

**Stigbergsliden 5B**

**414 63 Göteborg**