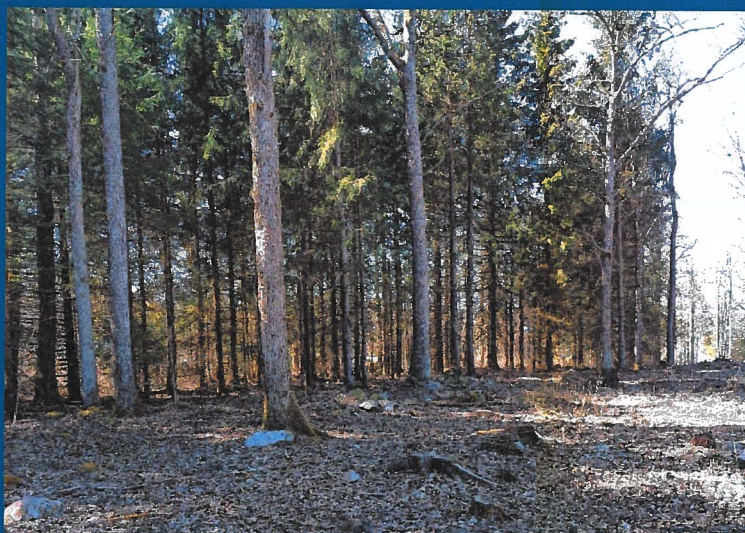


Kompletterande NVI inventering på del av fastigheten Långared 3:3

Alingsås kommun 2023



Örnberg Kyrkander
Biologi & Miljö AB

Örnberg Kyrkander Biologi & Miljö AB

www.ornbergkyrkander.se

Rapport:2023:584b

2023-05-03

Framsida: Del av NVO 5 med enstaka unga ekträd framför en ridå av ung granskog



*Projektansvarig: Jonas Örnberg
Handläggare: Jonas Örnberg
Foto: (upphovsrätt Örnberg Kyrkander)
Internt projektnamn: 584 – NVI Långared, Alingsås kommun
Uppdragsgivare:*

Rapporten refereras: Örnberg, J., 2023. Kompletterande NVI på del av fastighet Långared 3:3, Alingsås kommun (No. 584b). Örnberg Kyrkander Biologi & Miljö AB.

Sammanfattning

(sökanden) har ansökt om förhandsbesked för nybyggnation av ett enbostadshus på fastigheten Långared 3:3 i Alingsås kommun. 2022 genomfördes en naturvärdesinventering (NVI) på hela fastigheten som identifierade 8 naturvärdesobjekt med minst klass 4 (Visst naturvärde). Planerad byggnation medför ett mindre intrång i två av naturvärdesobjekten varav ett bedömts besitta påtagligt naturvärde (klass 3). Naturvärdena i objekten är främst knutna till trädskiktet i objekten. Med anledning av detta har kommunen efterfrågat en närmare konsekvensbeskrivning av hur intrånget påverkar naturvärdena generellt i området.

En kompletterande naturvärdesinventering på del av fastigheten genomfördes därför 2023-04-23 av Örnborg Kyrkander Biologi & Miljö AB 2023-04-14. Inventeringen har förutom inmätning av träd i berörda naturvärdesobjekt, även en översyn av naturvärdesobjektens gränser på en detaljnivå.

Sammantaget är bedömningen utifrån genomförd inventering att det intrång som sker i naturvärdesobjekt 5 är begränsat till maximal 6 unga ekträd vilka befinner sig innanför eller på föreslagen tomtgräns. Inga av de identifierade ekträden har ännu uppnått sådan ålder (>150 år) att de hunnit utbilda några högre naturvärden ännu i form av död ved, håligheter, grov bark etc. Eventuell nedtagning av dessa ekträd kommer inte påverka naturvärdesklassningen för naturvärdesobjekt 5. I händelse av att dessa träd tas ned föreslås nedtaget material läggas upp i anslutning som en faunadepå i anslutning.

Innehållsförteckning

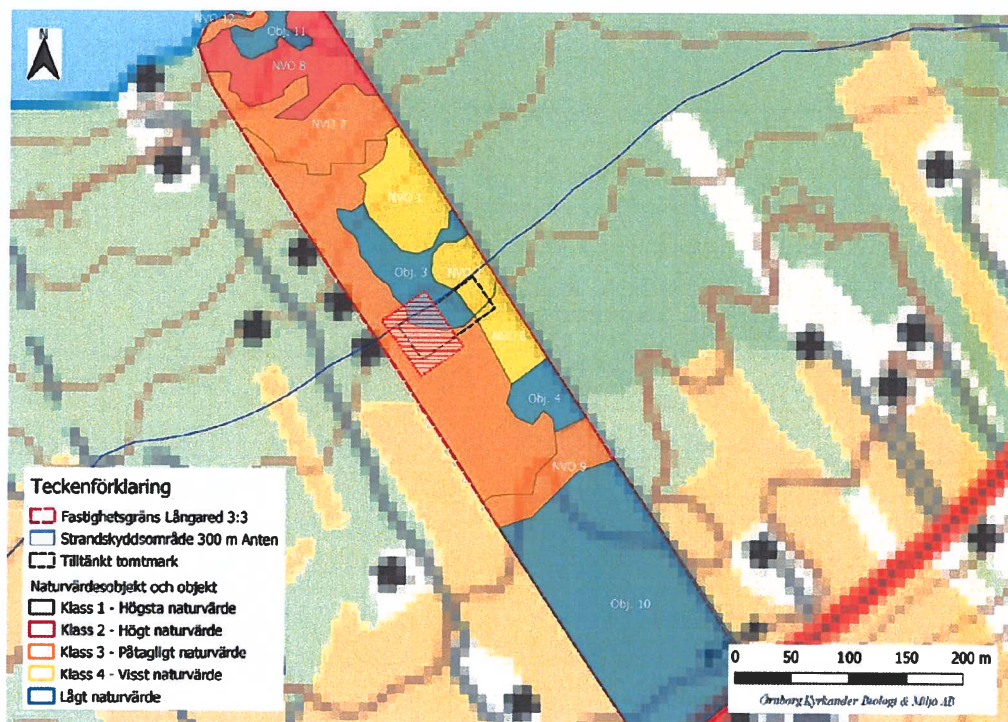
Inledning och bakgrund	5
Metod.....	6
Resultat och diskussion.....	7
Referenser	8

Inledning och bakgrund

(sökanden) har ansökt om förhandsbesked för nybyggnation av ett enbostadshus på fastigheten Långared 3:3 i Alingsås kommun. Fastigheten utgörs av ett skifte om cirka 8,8 ha på östra sidan av sjön Anten belägen cirka 1 kilometer NO om tätorten Långared (figur 1). Fastigheten är idag obebyggd med undantag för en mindre sommarstuga i anslutning till strandmiljö vid Anten. Skog och åkermark dominerar på fastigheten. Samhällsbyggnadsnämnden avstyrkte (Yttrande Delegationsärende 2022-518) medgivande om förhandsbesked med motiveringen av risk för påverkan på höga naturvärden, främst skogliga sådana. Bedömningen är baserad på olika tillgängliga bakgrundsunderlag och ingen riktad specifik inventering har genomförts i området.

Sökanden genomförde därför en naturvärdesinventering (NVI) av fastigheten (Örnborg, Lidberg & Kyrkander 2022). Planerad nybyggnation tar i anspråk mark som i mindre omfattning omfattar två identifierade naturvärdesobjekt (NVO 5 och 2) naturvärdesklassade innehållande påtagligt naturvärde (klass3) samt visst naturvärde(klass 4) respektive. Naturvärdena i objekten är främst knutna till trädskiktet i objekten. Med anledning av detta har kommunen efterfrågat en närmare konsekvensbeskrivning av hur intrånget påverkar naturvärdena generellt i området.

Som svar på detta har sökanden genomfört en kompletterande naturvärdesinventering för de naturvärdesobjekt som berörs av planerade byggnation. Inventeringen har genomförts av Örnborg Kyrkander Biologi & Miljö AB 2023-04-14. Inventerare var som vid tidigare NVI inventering Jonas Örnborg. Inventeringen har förutom inmätning av träd i berörda naturvärdesobjekt, även en översyn av naturvärdesobjektens gränser på en detaljnivå.



Figur 1. Resultat från NVI inventering 2022 (Örnberg, Lidberg & Kyrkander 2022) tillsammans med inlagd planerad tomtmark (svart streckad linje). Aktuellt inventeringsområde i föreliggande inventering utgörs av det rödskrafferade området.

Metod

Aktuellt område som inventerats framgår av figur 1. Aktuellt område har inventerats med samma metod som tidigare men med detaljeringsgrad *Detalj*. Avsikten är att närmare bestämma utbredningen av NVO 5 i undersökningsområdet. Träd mättes in med handhållen GPS (OnePlus Pro 10 samt GIS programvara Qfield) med en noggrannhet på meternivå vid det aktuella tillfället. Positionerade träd stamdiameter (i brösthöjd (dbh)) mättes med en klave.

Resultat och diskussion

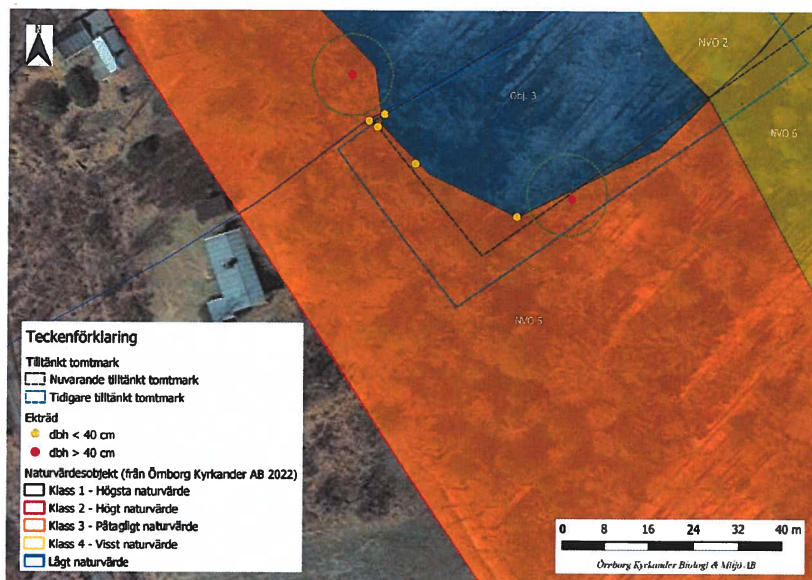
Totalt inmättes 7 stycken ekträd inom det aktuella inventeringsområdet (figur 3). Stamdiameter (dbh) på inmätta träd varierade mellan 33 cm och upp till > 50 cm där två av ekträden uppvisar en diameter på 40 cm eller mer.

Naturvärdena i naturvärdesobjekt 5 är knutna till trädskiktet varför objektsgränsen i genomförd detaljinventering för objektet justerades något för att bättre följa denna (figur 2 och 3). Som synes gränsar NVO objektet mot objekt 3 som utgörs av ett område där framför allt gran har tagits bort för några år sedan. Det är även i huvudsak denna yta som är tilltänkt för nybyggnation.

Justering av NVO objekts gräns i anslutning till den tilltänkta tomtavstyckningen tillsammans med att sökanden justerat tomtens läge och utbredning innebär att det faktiskt intrånget i NVO 5 är att betrakta som endast mindre. De ekträd som hamnar inne på tomtmark utgörs av väldigt unga ekträd med stamdiameter mindre än 40 cm (dbh) förutom ett där stamdiameter uppgår till 48 cm. Bedömningen är att nedtagning av samtliga dessa 6 mycket unga till unga ekträd endast marginellt påverkar naturvärdet i NVO objekt 5. För de ekträd som står kvar på den avstyckade tomten är det viktigt för deras välmående att tillse att rotsystemet inte grävs av eller skadas onödigt mycket. En bra tumregel på rotutbredningen är 15 ggr uppmätt stamdiameter vilket innebär cirka 5-6 meter i förekommande fall.



Figur 2 Gränsen mellan NVO 5 (påtagligt värde) och Objekt 3 (Lågt naturvärde) ungefärligt inritat i bilden. Gränsen ligger i anslutning till befintliga unga ekträd. Granarna i bakgrunden bidrar näppeligen till objektets naturvärde utan kommer på sikt, om inget görs, sannolikt minska objektets naturvärde.



Figur 3. Justerade gränser för tilltänkt tomtmark, NVO objekt 5 samt inmätta ekträdd tillsammans med teoretisk rotutbredning för ekträdd med dbh > 40 cm. Genomförda åtgärder tillsammans med mindre justering av objektsgränser för NVO 5 baserat på detaljinventeringen visar att den justerade tilltänkta tomtmarkens intrång i befintliga naturvärdesobjekt har minimerats.

Sammantaget är bedömningen att det intrång som planerade byggnation medför i naturvärdesobjekt 5 är begränsat till maximal 6 unga ekträdd som befinner sig innanför eller på föreslagen tomtgräns. Inga av de identifierade ekträdden har ännu uppnått sådan ålder (>150 år) att de hunnit utbilda några högre naturvärden ännu i form av död ved, håligheter, grov bark etc. Eventuell nedtagning av dessa ekträdd kommer inte påverka naturvärdesklassningen för naturvärdesobjekt 5. I händelse av att dessa träd tas ned föreslås nedtaget material läggas upp i anslutning som en faunadepå.

Referenser

Örnborg, J., Lidberg, B. & Kyrkander, T. (2022). *Naturvärdesinventering (NVI) på fastigheten Långared 3:3, Alingsås kommun*. Nr. 2022:584. Falköping.

Naturvärdesinventering (NVI) på fastigheten Långared 3:3, Alingsås kommun 2022



Västra Götalands län
2022/11/11 12:12:35

Örnberg Kyrkander
Biologi & Miljö AB



Örnberg Kyrkander Biologi & Miljö AB

www.ornbergkyrkander.se

Rapport 2022:584

Version 2023-01-12

Framsida: Hjärtformad barkskada på björk i NVO



Ansvarig handläggare: Jonas Örnberg

Övriga medverkande: Britta Lidberg och Tina Kyrkander

Foto: (upphovsrätt Örnberg Kyrkander)

Internt projektnamn: 584 – NVI Långared, Alingsås kommun

Granskad av: Tina Kyrkander

Uppdragsgivare:

Uppdragsgivarens ombud:

Rapporten refereras: Örnberg, J., Lidberg, B., & Kyrkander T. 2023. Naturvärdesinventering (NVI) på fastigheten Långared 3:3, Alingsås kommun. 2022:584. Örnberg Kyrkander Biologi & Miljö AB.

Sammanfattning

Ansökt om förhandsbesked för nybyggnation av ett enbostadshus har lämnats in och avslagits på fastigheten Långared 3:3 i Alingsås kommun. Fastigheten utgörs av ett skifte om cirka 8,8 ha på östra sidan av sjön Anten belägen cirka 1 kilometer NO om tätorten Långared (figur 1). Lövskog och åkermark dominerar på fastigheten. Motiveringen till avslaget var risk för påverkan på höga naturvärden, främst skogliga sådana. Sökanden har i dialog med kommunen kommit fram till att genomföra en specifik naturvärdesinventering i området för att kartlägga områdets naturvärden mer detaljerat och därmed kunna möjliggöra en med specifik bedömning om eventuell påverkan på befintliga naturvärden från planerade nybyggnation.

Naturvärdesinventering har gjorts enligt SS 199000:2014 och med stöd av SIS-TR 199001:2014. Den har gjorts på *fältnivå* vilket inkluderar en förstudie såväl som en fältinventering. Fältarbetet utfördes i början av september 2022. Detaljeringsgraden har varit *medel* och NVI:n har gjorts med tilläggat *naturvärdesklass 4*.

Inom det aktuella inventeringsområdet identifierades 12 olika objekt varav 8 av dessa har bedömts uppnå minst klass 4 (visst naturvärde) och därmed utgör naturvärdesobjekt (NVO). Av dessa 8 naturvärdesobjekt har 1 bedömts hysa högt naturvärde (klass 2), 4 stycken påtagligt naturvärde (klass 3) och 3 stycken visst naturvärde (klass 4).

Preliminärt utpekad tomtmark (3 500 m²) på fastigheten ligger primärt i ett område som i huvudsak utgörs av naturmark som uppvisar lågt naturvärde men där cirka 1 700 m² av tomtmarken ligger delvis i intrång i två olika naturvärdesobjekt bedömda med klass 3 och 4 respektive. Intrånget bedöms dock som mindre allvarligt och endast marginellt påverka naturvärdena på fastigheten som helhet. Eventuella justeringar av tomtmarken i relation till utpekade naturvärdesobjekt bör i första hand fokusera på att minimera intrånget i naturvärdesobjektet med bedömda högsta naturvärden (NVO 5). För eventuella byggnationer bör dessa placeras utanför identifierade naturvärdesobjekt liksom utanför strandskyddat område.

Innehållsförteckning

Inledning	5
Metod	6
Naturvärdesinventering (NVI)	6
Resultat	8
Långared 3:3 (inventeringsområdet)	8
Skyddade områden och andra utpekade naturvärden	10
Tidigare artobservationer, artinventeringar och utredningar	11
Identifierade naturvärdesobjekt (NVO) med naturvärdesklassning samt övriga objekt	11
Värdeelement och biotopskyddsområden	13
Diskussion	13
Referenser	15
Bilaga 1	16

Inledning

(sökanden) har ansökt om förhandsbesked för nybyggnation av ett enbostadshus på fastigheten Långared 3:3 i Alingsås kommun. Fastigheten utgörs av ett skifte om cirka 8,8 ha på östra sidan av sjön Anten belägen cirka 1 kilometer NO om tätorten Långared (figur 1). Fastigheten är idag obebyggd med undantag för en mindre sommarstuga i anslutning till strandmiljö vid Anten. Skog och åkermark dominerar på fastigheten. Samhällsbyggnadsnämnden avstyrkte (Yttrande Delegationsärende 2022-518) medgivande om förhandsbesked med motiveringen av risk för påverkan på höga naturvärden, främst skogliga sådan. Bedömningen är baserad på olika tillgängliga bakgrundsunderlag och ingen riktad specifik inventering har genomförts i området. Bakgrundsunderlagen pekar ut att fastigheten omfattas av inventeringar som pekat ut höga till mycket höga naturvärden. Kommunens riktlinjer för exploatering i områden med naturvärdesklass B (Mycket höga naturvärden) endast bör tillåtas om starka allmänna intressen tillgodoses samt om utpekade värden inte påtagligt skadas. Aktuella bakgrundsunderlag som hänvisas till i yttrandet utgörs av tematiska inventering av lövskog i länet (lövskogsinventering av O-län), Alingsås kommuns naturvärdesprogram samt Länsstyrelsens värdenätverk för gräsmarker. Sökanden har i dialog med kommunen kommit fram till att genomföra en specifik naturvärdesinventering i området för att kartlägga områdets naturvärden mer detaljerat och därmed kunna möjliggöra en med specifik bedömning om eventuell påverkan på befintliga naturvärden från planerade nybyggnation.

Örnborg Kyrkander Biologi & Miljö AB har fått i uppdrag att genomföra aktuell naturvärdesinventering (NVI) på uppdrag av



Figur 1. Lokalisering av fastigheten Långared 3:3, Alingsås kommun. Fastighetsgränser utgör även gräns för aktuellt inventeringsområde i föreliggande rapport.

Metod

Naturvärdesinventering (NVI)

För det aktuella inventeringsområdet har en naturvärdesinventering gjorts enligt SS 199000:2014 och med stöd av SIS-TR 199001:2014 (Swedish Standards Institute (SIS) 2014). Den använda standardiserade metoden får numera anses gälla som nationell standard för naturvärdesinventering. Metoden är framtagen för att identifiera, avgränsa, dokumentera och naturvärdesbedöma geografiskt avgränsade områden, s.k. *Naturvärdesobjekt (NVO)*, med förhöjda naturvärden, vilka bedöms vara av betydelse för biologisk mångfald. Naturvärdesinventeringen har gjorts på *fältnivå* vilket inkluderar en förstudie såväl som en fältinventering. Detaljeringsgrad har varit *medel* vilket innebär att naturvärdesobjekt på 1000 m² eller mer samt linjeformade objekt med en längd av 50 m eller mer och en bredd av 0,5 m eller mer identifieras. NVI:n har gjorts med tillägget *naturvärdesklass 4* och *biotopskyddsområden*.

Förstudien har gjorts utifrån kartor, ortofoton och övriga tillgängliga faktaunderlag från området. Tillgängliga faktaunderlag som använts framgår av tabell 1.

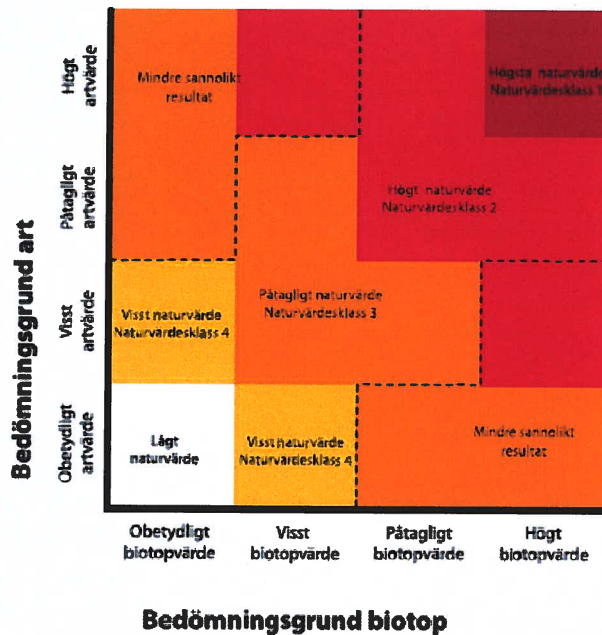
Tabell 1. Faktaunderlag som använts vid förstudien.

Källa	Underlag
SLU Artdatabanken	Artportalen. Inrapporterade artobservationer, exkl. skyddsklassade rapporter, t.o.m. 2022-11-30
Länsstyrelsen Västra Götalands län	Informationskartan Västra Götaland – karttjänst (innehållande bl.a. lövskogsinventering O-län samt värdenätverk för gräsmarker).
Skogsstyrelsen	Skogens pärlor - karttjänst
Naturvårdsverket	Skyddad natur - karttjänst
Sveriges Geologiska Undersökning	Jordarter - kartsikt
Naturvårdsverket	Nationella marktäckedata - kartsikt
Alingsås kommun	Naturvårdsprogram (antaget 2022-02-26)
Lantmäteriet	Topografisk webbkarta, historiska flygbilder (1960 samt 1975)
Google	Google satellitfoto

Utifrån tillgängliga bakgrundsunderlag identifierades och avgränsades preliminära naturvärdesobjekt på karta. Dessa fick också en preliminär naturvärdesklass. Därefter inventerades områdena i fält i enlighet med modellen i SIS-standarderna som utgår från bedömningskriterierna:

- **Art** (artrikedom samt förekomst av naturvårdsarter) (Hallingbäck 2013)
- **Biotop** (biotopkvalitet samt sällsynthet och hot)

Vid fältinventeringen verifierades alternativt ändrades de preliminära klassningarna utifrån art- och biotopvärden som vägs samman till naturvärden enligt matrisen i figur 2.



Figur 2. En sammanvägning av bedömt art- respektive biotopvärde ger ett naturvärdesobjekts naturvärde på en fyrgradig skala enligt matrisen (Swedish Standards Institute (SIS) 2014).

Naturvärdesinventeringens förstudie och fältdel genomfördes av Jonas Örnborg från Örnborg Kyrkander Biologi & Miljö AB. Fältinventeringen genomfördes den 11 november 2022 vilken erbjöd mullet uppehållsväder med en lufttemperatur mellan 8-10 grader C.

Gjorda bedömningar i samband med NVI ska kunna användas som ett strategiskt verktyg i samband med detaljplanearbete, exploatering i naturmiljöer och vid naturvårdande åtgärder och naturskydd. Naturvärdesinventering är dock ingen exakt vetenskap utan bygger på befintlig samlad kunskap som finns inom naturvård, ekologi och naturgeografi där många aspekter värderas och vägs samman. Den slutliga bedömningen kan sålunda förändras om ny kunskap tillförs för aktuellt område.

Vid allt kartarbete har koordinatsystem SWEREF 99 TM använts.

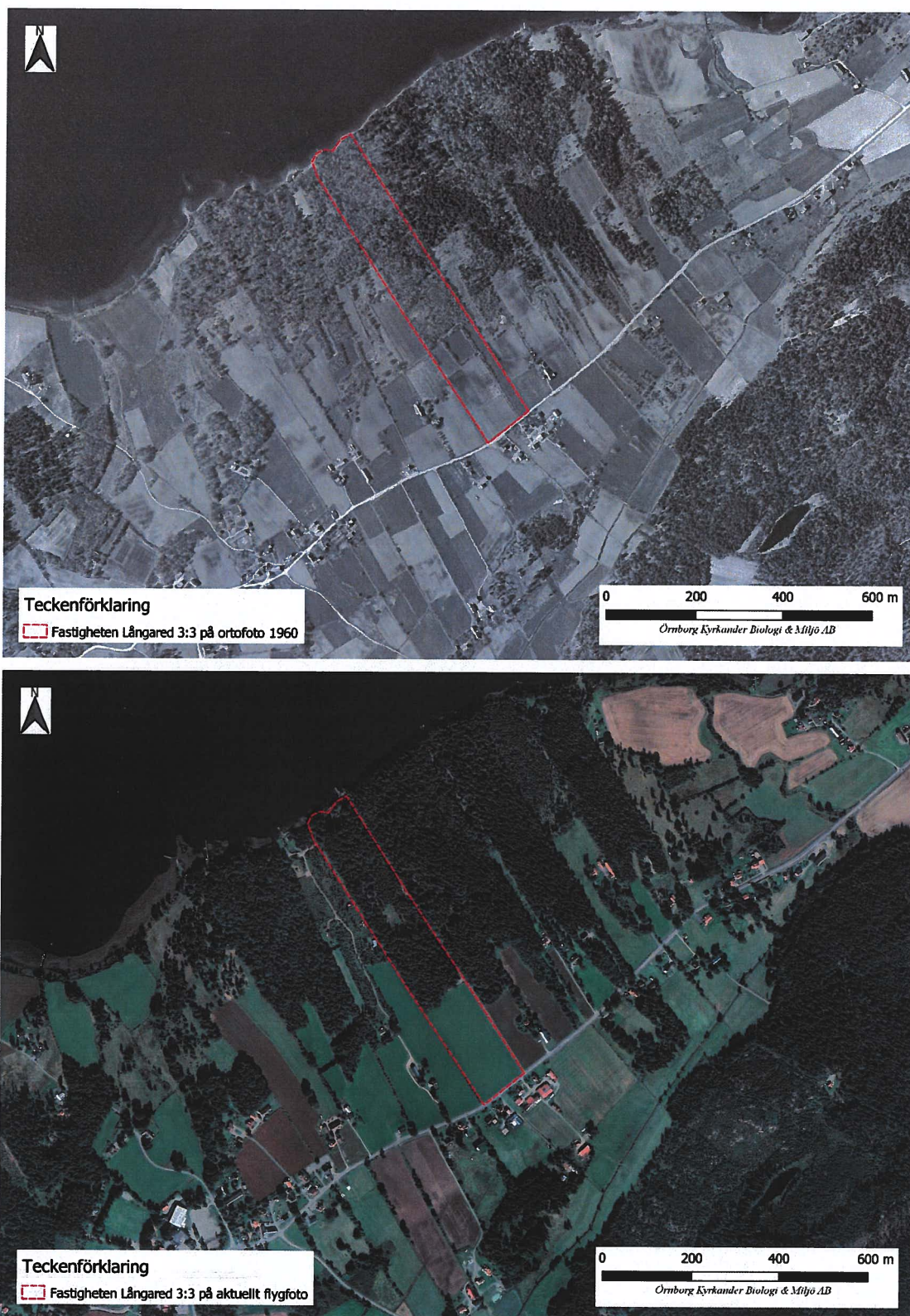
Resultat

Långared 3:3 (inventeringsområdet)

Fastigheten ligger i sluttningen ner mot den nordöstra delarna av sjön Anten. Fastigheten domineras av skogsmark men där den södra delen utgörs av åker/vall som plöjs regelbundet.

Enligt SGU:s kartlager "Jordlager" ligger fastigheten på "Sandig morän" vilket betyder en jordart med grus, sten och block, ofta kantiga som är omblandade med sand och lera. Vegetationen i projektområdet domineras av produktiv skogsmark, främst lövträd men med inslag av både äldre tall och yngre gran. Äldre flygfoton visar att grannfastigheten nordöst om har varit bevuxen med barrskog över stora delar medan aktuell fastighet till största delen hyst lövträd (figur 3). På grund av utebliven hävd/bete tränger granen in alltmer och kommer på sikt öka andelen barrträd på bekostnad av lövträd. Enstaka mindre partier med ren gran, sannolikt en gång planterad finns på fastighetens sydöstra delar. Lövskogen på fastigheten domineras av ek av olika åldrar. Enstaka äldre träd (>150 år) finns men merparten av ekträden är unga till medelålders (upp till 100-150 år). Andra förekommande lövträd är björk, lind, asp m.fl. arter.

Fastigheten gränsar mot sjön Anten och all avrinning från fastigheten går till sjön. Ett mindre dike längs befintlig skogskörväg i områdets nordöstra ytterkant utgör i princip den enda ytvattenförekomsten. En mindre svacka centralt på fastigheten där diket passerar skapar en mindre vattenspegel, åtminstone under perioder med högre flöden. En enklare körväg längs fastighetens östra kant ner till sommarstugan vid Antens strand finns.



Figur 3. Flygfoto från 1960 överst samt aktuellt flygfoto. Mörkare skogspartier i flygfoto från 1960 (överst) utgörs av barrskog vilket även kan skönjas i det aktuella flygfotot (nederst).

Skyddade områden och andra utpekade naturvärden

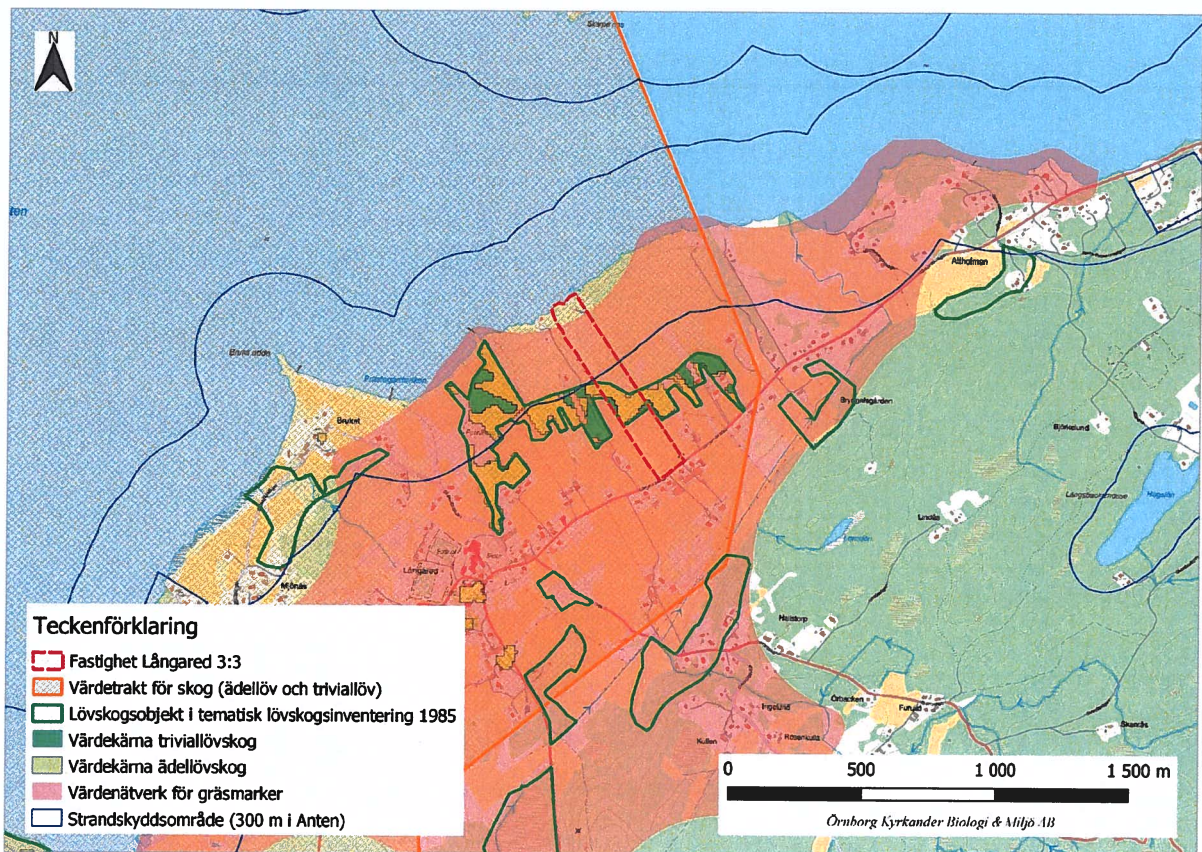
Hela fastigheten ingår i riksintresse för naturvård (NRO14138 "Anten Mjörn"), främst utpekad för sina värden inom ämnesområdena Landskapstyp, Naturtyp, Vegetationstyp, Arter samt Geologi. Anten har utökat strandskydd, vilket innebär att från strandlinjen och 300 meter upp på land gäller strandskyddsreglerna. I övrigt saknas formellt skyddade områden inom inventeringsområdet. Inga nyckelbiotoper, objekt med naturvärden eller naturvårdsavtal registrerade i Skogsstyrelsens databaser förekommer inom fastigheten, ej heller några ängs- och betesmarker utpekade i Jordbruksverkets databaser.

I länsstyrelsen tematiska inventering av värdefulla lövskogar i Alingsås kommun (1985) ingår en del av fastigheten i objekt 134 (Norr Långared kyrka) beskriven som en ekhage, björkskog. Merparten av objektet ligger väster om aktuell fastighet i anknäring till prästgården vid Långareds kyrkan. Objektet beskrivs som *en liten ängsekskog med inslag av grov lind som bär spår av hamling. Norrut vidtar en ekhage med grova till medelgrova träd. Österut (inkl. aktuell fastighet) finns en brynvegetation av triviallövskogstyp där björk dominerar med inslag av ek, gran, asp och al. Gamla ekstubbar finns i området och odlingsrösen mm.* Området har bedömts utgöra ett gammalt odlingslandskap med äldre ek och lind och givits naturvärdesklass 2 på en tregradig skala.

Aktuell fastighet ligger även inom utpekade värdeetrakt för skog (ädellöv samt triviallövskog) som omfattar områdena runt Anten och Mjörn. På mer detaljnivå finns inom fastigheten värdekärnor för ädellövskog samt triviallövskog.

Aktuell fastighet ligger även inom utpekad värdenätverk för gräsmarker. Med värdenätverk menas hur viktiga livsmiljöer (värdeelement, värdekärna och värdeetrakt) binds samman med bland annat stödhabitat (hyser vissa biologiska värden men inte tillräckligt högt för att kvalificeras som värdekärnor eller värdeetrakter). Värdenätverken beskriver sålunda en teoretisk spridningsvägar i landskapet för organismer knutna till gräsmarker. Närmsta värdeelement för gräsmarker utgörs av värdeetrakt för gräsmark i området runt Vårgårda.

Samtliga ovan beskrivna objekt redogörs även i karta i figur 4 nedan förutom riksintresset för naturvårds som utelämnats på grund av tydligheten i kartan.



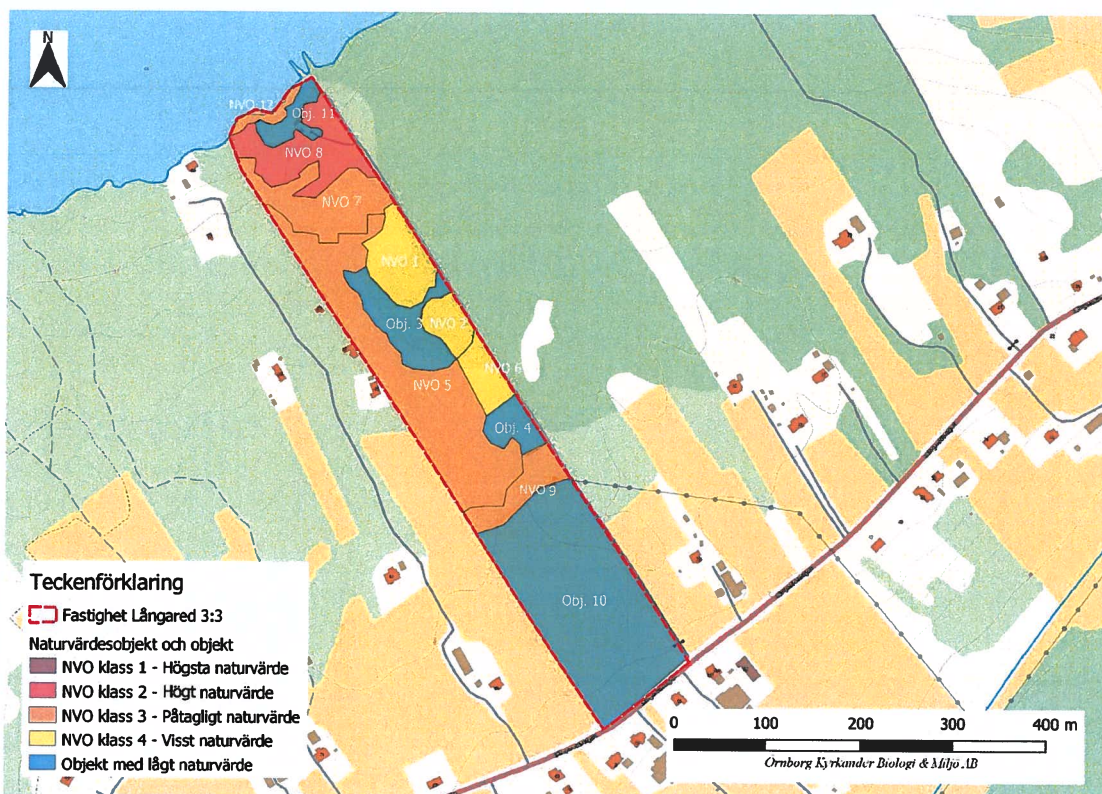
Figur 4. Sedan tidigare utpekade naturvärden som berör inventeringsområdet.

Tidigare artobservationer, artinventeringar och utredningar

Inga tidigare observationer inrapporterade till Artportalen finns från fastigheten eller grannfastigheterna. Inga övriga kända inventeringar eller utredningar av naturvärden finns för fastigheten.

Identifierade naturvärdesobjekt (NVO) med naturvärdesklassning samt övriga objekt

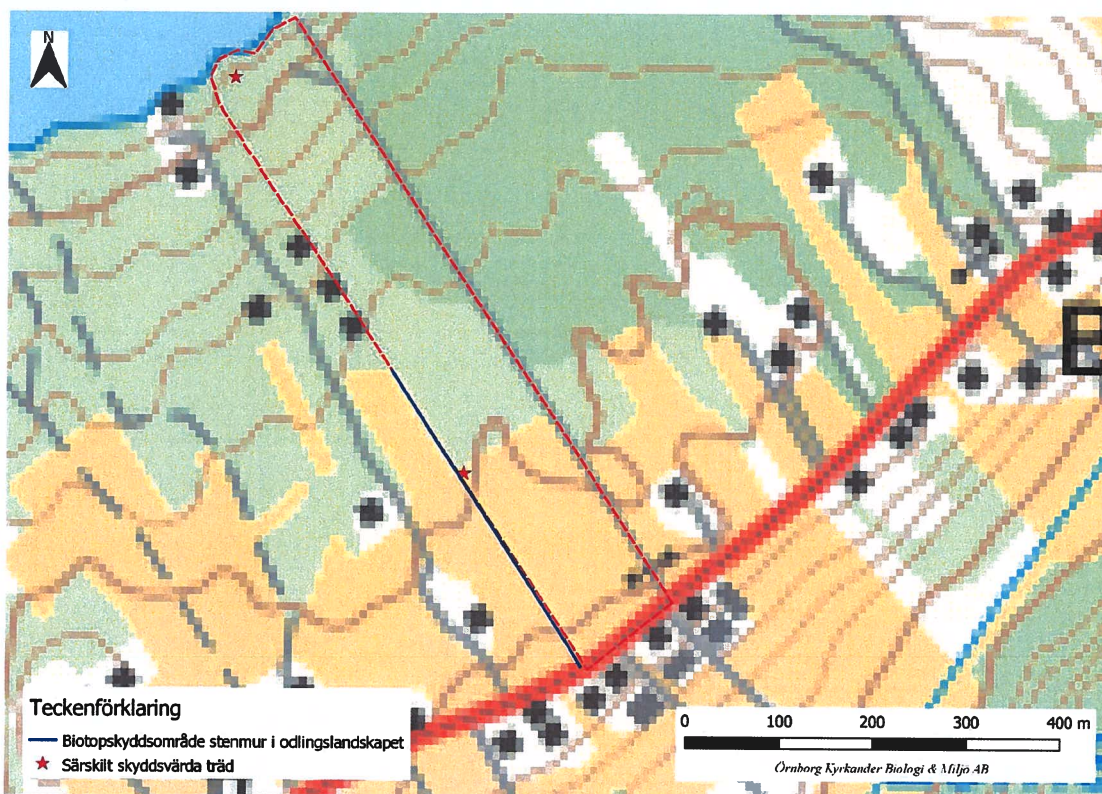
Inom det aktuella inventeringsområdet identifierades 12 olika objekt varav 8 av dessa har bedömts uppnå minst klass 4 (visst naturvärde) och därmed utgör naturvärdesobjekt (NVO). Av dessa 8 naturvärdesobjekt har 1 bedömts hysa högt naturvärde (klass 2), 4 stycken påtagligt naturvärde (klass 3) och 3 stycken visst naturvärde (klass 4). Objekt samt naturvärdesobjekt presenteras i figur 5 och beskrivs i bilaga 1.



Figur 5. Identifierade naturvärdesobjekt i på fastigheten Långared 3:3 i samband med naturvärdesinventeringen 2022-11-11.

Värdeelement och biotopskyddsområden

Två värdeelement i form av två särskilt skyddsvärda träd (två hålträd, ek i NVO 9 samt NVO 8) samt ett biotopskyddsområde i form av en stenmur som löper längs med NVO 5, 9 samt objekt 10) (figur 6).

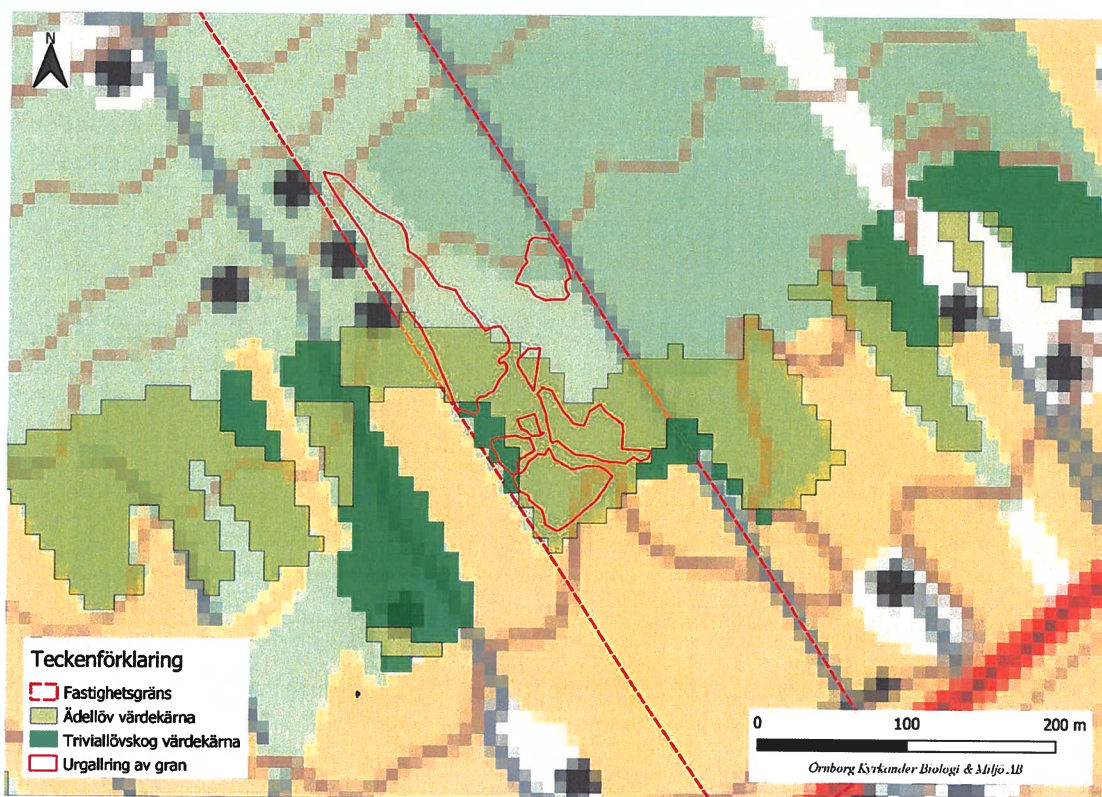


Figur 6. Identifierade värdeelement och biotopskyddsbestämmelser samband med naturvärdesinventeringen 2022-11-11.

Diskussion

Aktuell fastighet utgörs av framför allt skogsmark och åkermark. Merparten av fastigheten hyser naturvärden av minst klass 4 där naturvärdena främst är knutna till trädskiktet som utgörs av löv och ädellöv. Yngre gran har dock etablerat sig på flera ställen orsakat av avsaknad av hävd i området. Historiskt har sannolikt skogspartierna på fastigheten främst nyttjats som betesmark. Naturvärdena ökar närmare sjön då här påträffas fler och större ekträd samt att skogen här är mer luckig i och med att viss manuell hävd upprätthålls vilket håller undan bl.a. gran. Även längre söderut på fastigheten har urgallring av gran skett på vissa områden, vilket är en förutsättning för att naturvärdena knutna till lövträdsskiktet skall bibehållas på sikt. I figur 7 visas områden med större graninslag som på sikt hotar befintliga naturvärden knutna till lövträdsskiktet. Som framgår är det i utpekade värdekärnor för ädellöv som inslaget av yngre gran är tämligen stort, vilket på sikt hotar dessa naturvärden. En

urgallring av gran i dessa områden kommer bidra till att naturvärdena bibehålls och även förstärks i området. Även dom rena planterade granbeståndet (objekt 4 i figur 5) kan med fördel tas ned.

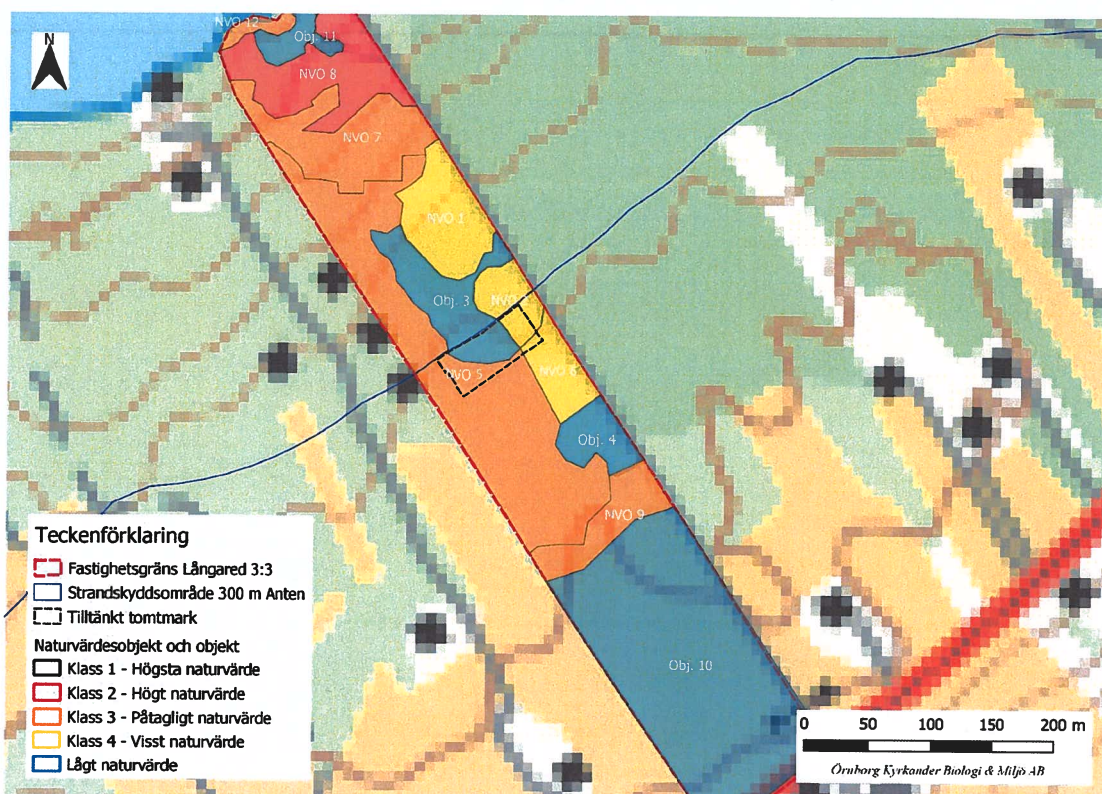


Figur 7. Inmätta områden (2022-11-11) av områden med större inslag av gran, främst yngre i vad som utgör utpekade värdekärnor för ädellöv.

Standarden för NVI anger att varje enskilt område med naturvärdesklass 2 bedöms vara av särskild betydelse för att upprätthålla biologisk mångfald på regional eller nationell nivå. Områden med naturvärdesklass 3 respektive 4 behöver däremot inte vara av särskild betydelse (klass 3) eller betydelse (klass 4) för att upprätthålla biologisk mångfald på regional, nationell eller global nivå, men det bedöms vara av särskild betydelse (klass 3) eller betydelse (klass 4) att den totala arealen av dessa områden bibehålls eller blir större samt att deras ekologiska kvalitet upprätthålls eller förbättras. I ett lokalt perspektiv bidrar naturvärdesobjekt i klass 3 och 4 i hög grad till den biologiska mångfalden eftersom dessa områden hyser förutsättningar och livsmiljöer för en mångfald av arter, till skillnad från områden som inte klassas som naturvärdesobjekt alls.

Preliminärt utpekad tomtmark ligger primärt i ett område som i huvudsak utgörs av naturmark som uppvisar lågt naturvärde (figur 8) men mindre delar i östra och västra delen av tomtmarken ligger i NVO 5 (klass 3, påtagligt naturvärde) samt NVO 2 (klass 4, visst naturvärde) respektive. Intrånget i naturvärdesobjekten bedöms som mindre allvarligt och endast marginellt påverka naturvärdena på

fastigheten som helhet. Förslag till att minska intrånget är att tomtmark i första hand justeras till att



Figur 8. Planerad tomtmark för byggnation av enbostadshus i relation till identifierade naturvärdesobjekt samt strandskyddsbestämmelser.

minska ner intrånget i NVO 5. Alternativt kan större ädellövträd (> 40 cm dbh) i ett eventuellt bygglov skyddas och tillåtas stå kvar även på tomtmark.

Referenser

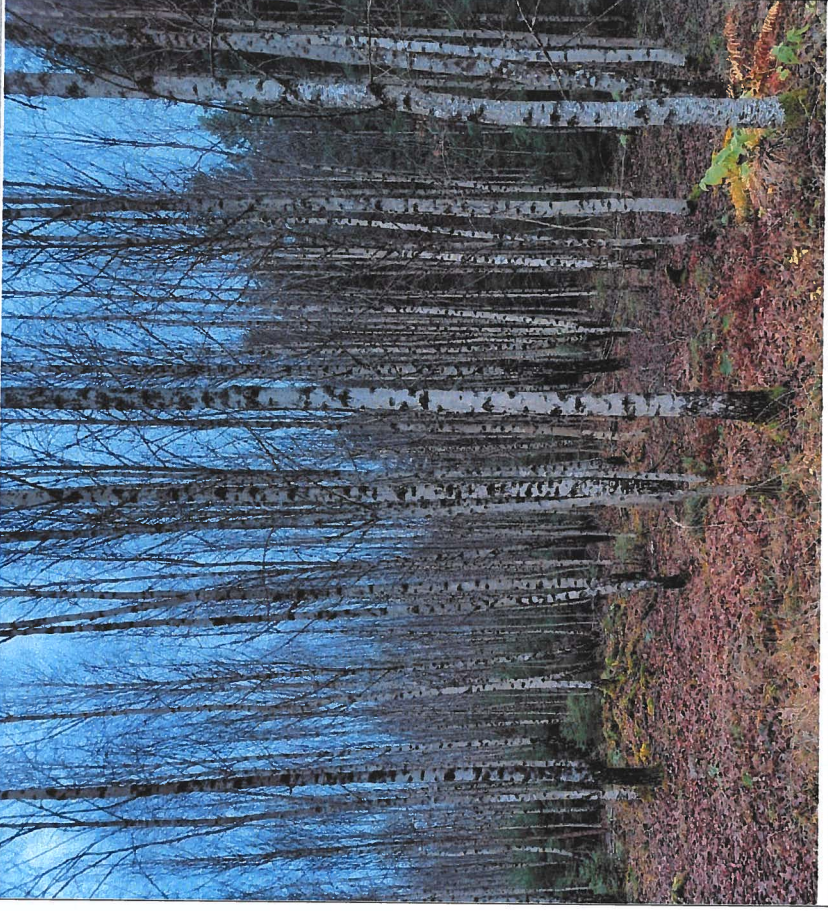
- Hallingbäck, Tomas. 2013. *Naturvårdsarter*. Uppsala: ArtDatabanken SLU.
SLU Artdatabanken. 2020. *Rödlistade arter i Sverige 2020*. Uppsala: SLU Artdatabanken.
Swedish Standards Institute (SIS). 2014. "Naturvärdesinventering avseende biologisk mångfald (NVI) - Genomförande, naturvärdesbedömning och redovisning. Utgåva 1". Stockholm.

Bilaga 1

I bilaga 1 finns beskrivningar för samtliga identifierade naturvärdesobjekt, dvs objekt med förhöjda naturvärden.


Under "Naturvårdsarter" finns listat de naturvårdsarter som ev. noterades i fält samt tidigare inrapporterade sådana till Artportalen (kursiv stil).

Fynd av naturvårdsarter innebär inte per automatik att ett naturvärdesobjekt bedöms ha ett förhöjt artvärde. Om individerna av en art t.ex. bedöms vara i dåligt skick, eller om arten är förhållandevis vanlig i trakten eller om den inte tydligt kan knytas till området (gäller främst fåglar) tillmäts de ett lägre värde och objektet kan bedömas ha obetydligt artvärde trots fynden. Samtliga naturvårdsarter som noterats i ett naturvärdesobjekt eller som finns rapporterade från området sedan tidigare har dock listats för respektive objekt.

NVO 1 (0,5 ha)		Bedömningens säkerhet		Biotoptyp		N2000 habitat	
Naturvärdesklass		Säker		Skog och träd		Lövskog	
Visst naturvärde (klass 4)		Naturvärdsarter		Biotoptvärde		Hotad biotop	
Motivering		-		Visst		Obetydligt	
Lövträd						Nej	
Beskrivning		Bild		Figurtext			
<p>Bestånd av yngre björk som utgör tidigt successionsstadium i igenväxning av vad som tidigare utgjort betesmark. I princip monokultur i dagläget, sannolikt ett resultat av upphörd hävd (bete). Max stamdiameter i brösthöjd 15-20 cm, merparten klenare. Yngre granplantor fått fästa som på sikt kommer ta över. I utkanten av objektet observerades en kattuggla som satt i en större ek som sträckte sig in i området. Bitvis stenig mark som troligen lagts upp i högar i samband med att området brukats tidigare.</p>				<p>Tätt uppslag av björk.</p>			

NVO 2 (0,2 ha)

Naturvärdesklass

		Bedömnings säkerhet		Naturtyp		Biotop		N2000 habitat	
Visst naturvärde (klass 4)		Säker		Skog och träd		Björksumpskog		Nej	
		Naturvärdsarter		Biotopvärde		Artvärde		Hotad biotop	
<p>Motivering</p> <p>Lövträd</p> <p>Vattenspegel delar av året</p> <p>Klen död ved</p> <p>Block och sten i anslutning</p>		-		Visst		Obetydligt		Nej	
		Bild						Figurtext	
<p>Beskrivning</p> <p>Svacka i terrängen med högre stående grundvatten som delvis försumpat området och skapat en mindre sumpskog. Ytavinning från högre belägna delar stannar upp här vilket skapar ett fuktigt område med en mindre vattenspegel. Trädsiktet domineras av klen björk (5-10 cm dbh). Mindre inslag av asp i kanterna samt gran som tränger in. Visst inslag av klen död ved. Sannolikt finns möjlighet att med tämligen enkla medel gräva ut något och skapa en mindre damm som kan hålla vatten under åtminstone delar av året om inte hela.</p>				Tätt uppslag av björk.					

Objekt 3 (0,5 ha)

Naturvärdesklass

Lågt naturvärde (ingen klassning)

Motivering

Bedömnings säkerhet

Säker

Naturtyp

Skog och träd

Biotop

Björksumpskog

N2000 habitat

Nej

Naturvärdesarter

-

Biotopvärde

Obetydligt

Artvärde

Obetydligt

Hotad biotop

Nej

Beskrivning

Avverkad mark, >95% av stubbar vittnar om granskog i området innan. Enstaka lövträd, främst yngre ek kvarlämnade i objektets norra delar vilka på sikt kan utveckla högre naturvärden. Enklare tillfartsväg i östra delen av objektet. När ej upp till naturvärdesklass 4.

Bild



Figurtext

Avverkad yta med framförallt granstubbar

Objekt 4 (0,2 ha)

Naturvärdesklass

Lågt naturvärde (ingen klassning)

Motivering

Monokultur planterad gran

Bedömningens säkerhet

Säker

Naturtyp

Skog och träd

Biotop

Produktionsskog gran

N2000 habitat

Nej

Naturvärdsarter

-

Biotopvärde

Obetydligt

Artvärde

Obetydligt

Hotad biotop

Nej

Beskrivning

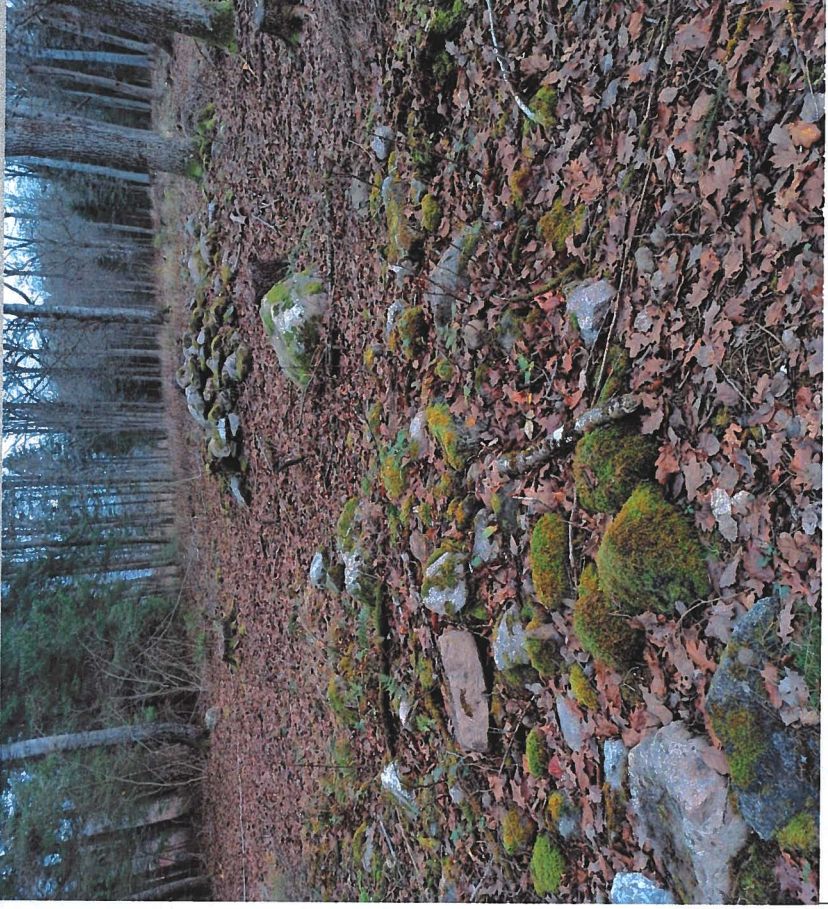
Tätt planterad granskog, ogallrad och saknar i princip inslag av lövträd. När ej upp till naturvärdesklass 4. Borttagning av granarna och exempelvis gynna uppslag av lövträd skulle på sikt gynna området som helhet.

Bild



Figurtext

Monokultur av yngre planterad gran.

NVO 5 (2,0 ha)		Bedömningens säkerhet		Naturtyp		Biotop		N2000 habitat	
<i>Naturvårdsklass</i>		Säker		Skog och träd		Lövhage med ädellöv		Nej	
Påtagligt naturvärde (klass 3)		<i>Naturvårdsarter</i>		<i>Biotopvärde</i>		<i>Artvärde</i>		<i>Hotad biotop</i>	
<i>Motivering</i>		Påtagligt		Visst (?)		Nej			
Lövträd Ädellöv Gamla lövträd (ek) Gamla barrträd (tall) Död ved Högstubbe									
<i>Beskrivning</i>		<i>Bild</i>						<i>Figurtext</i>	
Lövhage med ek, gran, björk, asp och tall som dominerar trädkiktet. Igenväxning av gran pågår vilket på lång sikt hotar inslaget av lövträd. I vissa delar av objektet har gran nyligen röjts bort, vilket avsevärt höjt kvaliteten i området. Området har tidigare betas fram till för 15-20 år sen då fårbetet avslutades. Enstaka äldre ekar, enstaka äldre solitära tallar och enbuskar vittnar om en mer öppna lövhage. Fortsatt igenväxning kommer på sikt innebära större inslag av gran på bekostnad av lövträd. Död ved förekommer, både naturligt gm vindfällna, döda träd, och högstubbar men även som upplag av averkat virke (främst gran). Upplag av stenrösen förekommer vilket vittnar om tidigare småskaligt åker/ängsbruk i området. Inga naturvårdsarter observerade i samband med fältbesöket i november men sannolikt förekommer i området fåglar och insekter intressanta ur naturvårdshänseende.				Upplag av stenrösen i lövhage md främst ek där gran gallrats bort					

NVO 6 (0,3 ha)

Naturvärdesklass

Bedömningens säkerhet

Naturtyp

Biotop

N2000 habitat

Visst naturvärde (klass 4)

Säker

Skog och träd

Lövhage med ädellöv

Nej

Motivering

Lövträd
Ädellöv

Gamla träd
Död ved
Stenblock

Naturvårdsarter

Biotopvärde

Artvärde

Hotad biotop

Visst

Obetydligt

Nej

Beskrivning

Lövhage med barrinslag björk, asp, tall, och enstaka ek. Södra delen nyligen framröjd med gran borttagen, norra delen fortsatt stort graninslag som på sikt kommer trycka undan lövträden om inget görs. Befintliga lövträd behöver friställas för att inte försvinna på sikt. Enstaka äldre ek och tall i objektets ytterkanter. Enstaka klen hassel i bukett kan med fördel stå kvar.

Bild



Figurtext

Lövhagens södra del där gran gallrats ur. I norra delen finns fortsatt en del yngre gran bland lövträden

NVO 7 (0,7 ha)

Naturvärdesklass

Påtagligt naturvärde (klass 3)

Motivering

Lövträd

Ädellöv

Äldre träd

Hålträd

Död ved

Hasselbuketter

Beskrivning

Högstammig ekskog med unga till medelålders ekar, viss tendens till spärrgrenighet. Yngre hassel i buskskiktet samt pågående igenväxning med gran. Ekar i fortsatt god kondition men behöver på sikt friställas för att utvecklas vidare. Enstaka äldre och grövre tallar finns även i objektet, vilka med fördel kan lämnas kvar vid en eventuell urgallring av barrträd, främst gran. Likaså kan med fördel hassel tillåtas utvecklas vidare i området. Död ved, både stående (död träd, högstubbe) och liggande förekommer allmänt. Enstaka hålträd vittnar om aktivitet från hackspett. Sten och block förekommer allmänt. Skapa hasselbuskar i bukett

Bedömnings säkerhet

Säker

Naturtyp

Skog och träd

Biotop

Yngre ädellövskog

N2000 habitat

Nej

Naturvärdsarter

Biotopvärde

Påtagligt

Artvärde

Visst (?)

Hotad biotop


Nej


Bild



Figurtext

Yngre hasselbuskage samt pågående igenväxning med gran.

NVO 8 (0,7 ha)		Bedömningens säkerhet		Naturtyp		Biotop		N2000 habitat	
<i>Naturvärdesklass</i>									
Högt naturvärde (klass 2)		Säker		Skog och träd		Högstammig ädelövkog		Nej	
<i>Motivering</i>									
Lövträd		Gamla träd		Biotopvärde		Artvärde		Hotad biotop	
Hålträd		Grova träd		Påtagligt		Påtagligt (?)		Nej	
Träd med barkskador		Särskilt skyddsvärda träd							
Brynmiljöer									
Hasselbuskage									
Luckig skog									
<i>Beskrivning</i>									
<p>Högstammig ekskog med äldre och grövre träd, främst solitära ekträd. Flera av träden är av grövre dimensioner och närmar sig kriterierna för särskilt skyddsvärda träd. Ett hålträd (se bild) uppfyller Naturvårdsverkets kriterie som särskilt skyddsvärt träd (hålträd med > 40 cm dbh). Ligger i anslutning till tomtmark med äldre sommarstuga på som används, vilket delvis kan förklara varför gran och sly hålls undan. Död ved förekommer sparsamt i objektet. Buskskikt främst i objektets södra delar som utgörs av framförallt hasselbuskage. Sten och block förekommer. Enstaka naturvårdsarter observerades men sannolikt förekommer ytterligare naturvårdsarter bland exempelvis fåglar och insekter i området.</p>									
<i>Bild</i>									
									
<i>Figurtext</i>									
Särskilt skyddsvärt träd (hålträd) i form av en grov ek nära strandlinjen till Anten.									

NVO 9 (0,3 ha)		Bedömningens säkerhet		Naturtyp		Biotop		N2000 habitat	
Naturvärdesklass		Säker		Skog och träd		Skogsbryn med lövträd		Nej	
Motivering		Inga observerade		Biotopvärde		Artvärde		Hotad biotop	
Lövträd				Påtagligt		Visst		Nej	
Ädellövträd									
Hålträd									
Högstubbe									
Död ved									
Stenmur									
Beskrivning		Bild						Figurtext	
<p>Smalt skogsbryn i söderläge med lövträd i form av ek, asp, björk och körsbär. Undervegetation av mindre buskage med framförallt hassel och eksly. En av ekträden med mindre hållighet och en diameter i brösthöjd överstigande 40 cm varför det utgör ett särskilt skyddsvärt träd. Trädsnittet är generellt sett ungt förutom ett par ekar som uppvisar en högre ålder. Visst uppslag av gran, främst i objektets norra delar, visar att på sikt kommer gran ta över även här om. Gran kan med fördel gallras ut. I området finns mindre upplag av massor, sten samt död ved som utgör livsmiljöer för biologisk mångfald. Ex. finns ett aktivt gryt (räv/grävling) i upplaget med jordmassor. En bred (>1m) stenmur kantar objektets västra del som sannolikt utgör ledhasmiljöer för reptiler. Stenmuren sträcker sig även in i NVO 5 och Obj. 10. Stenmuren utgör generellt biotopskyddsområde.</p>								<p>Gryt i upplagda massor</p>	

Objekt 10 (2,8 ha)

Naturvärdesklass

Lågt naturvärde (ingen klassning)

Motivering

Monokultur planterad gran

Bedömnings säkerhet

Säker

Naturtyp

Åkermark

Biotop

Plöjd åker

N2000 habitat

Nej

Naturvärdsarter

-

Biotopvärde

Obetydligt

Hotad biotop

Nej

Bild

Åkermark som plöjts relativt nyligen. Längs med västra delen löper en bred stenmur som utgör generell biotopskyddsområde.

Figurtext

Åkermark som plöjs regelbundet



Objekt 11 (0,2 ha)

Naturvärdesklass

Lågt naturvärde (ingen klassning)

Mötvärning

Tomtmark med klippt gräsmatta

Bedömnings säkerhet

Säker

Naturtyp

Park och trädgård

Biotop

Tomtmark runt
sommarsuga

N2000 habitat

Nej

Naturvärdsarter

-

Biotopvärde

Obetydligt

Artvärde

Obetydligt

Hotad biotop

Nej

Beskrivning

Tomtmark runt mindre sommarsuga. Öppen gräsmatta som klipps regelbundet och hålls kort. Mindre komplementbyggnader (bastu, förråd) i anslutning samt uppställning av mindre container. Mindre brygga i avslutning till vattnet.

Bild



Figurtext

Tomtmark runt
mindre sommarsuga

NVO 12 (0,1 ha)

Naturvärdesklass

Påtagligt naturvärde (klass 3)

Motivering

Strandzon
Blottad sand
Lövsly

Beskrivning

Smal strandremsa med påväxt av buskage av salix, gräs och höga örter. Marken sluttar brant ner från tomtmark och stranden bildar en mindre terrass nedanför. Om terrassen är ett resultat av historisk utfyllnad eller ett resultat av erosion från sjön Anten är svårt avgöra. Inget i området indikerade att marken var utfyllt dock (spår av fyllnadsmassor). Sannolikt röjs området regelbundet för att hålla miljön öppen. Vid tiden för fältbesöket var sannolikt vattenståndet i sjön högt varför endast mindre ytor med blottad sand observerades. Vid normalvattenstånd under sommarhalvåret utgörs sannolikt strandzonen av mer blottad sand. Stranden ligger i NV läge vilket sannolikt gör den ngt mindre attraktiv för grod- och kräldjur. Småflikigheten kan dock medför att området nyttjas som leklokal för enstaka groddjur.

Bedömningens säkerhet

Preliminär

Naturtyp

Limnisk strand

Biotop

Limnisk strand

N2000 habitat

Nej

Naturvärdsarter

Inga observerade

Biotopvärde

Påtagligt

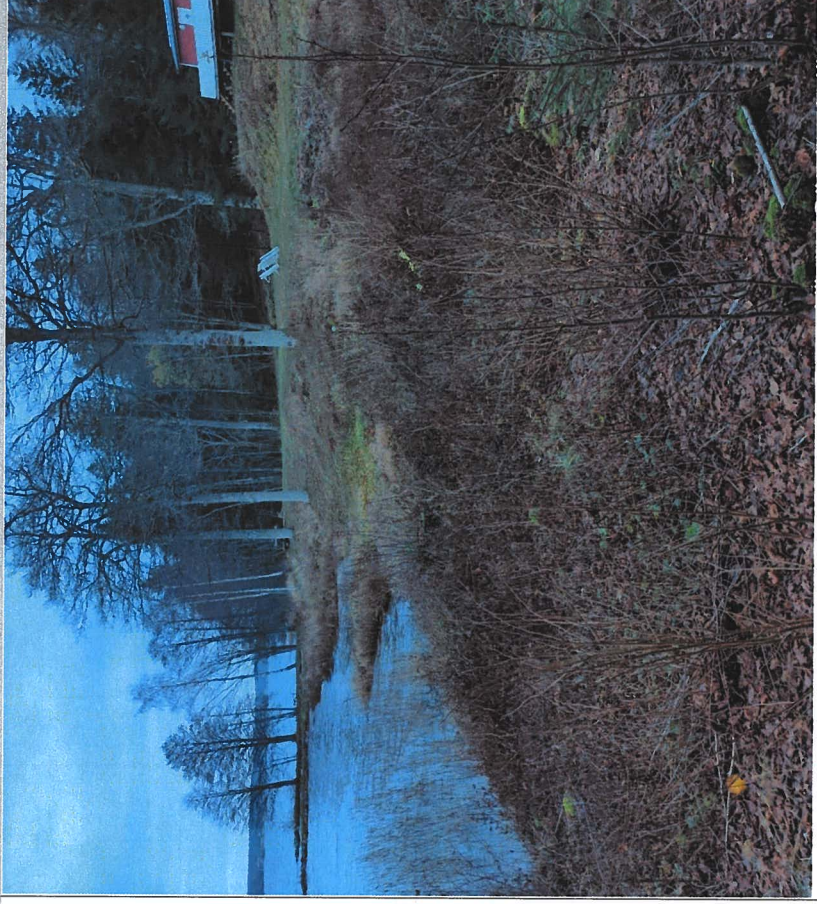
Artvärde

Visst (?)

Hotad biotop

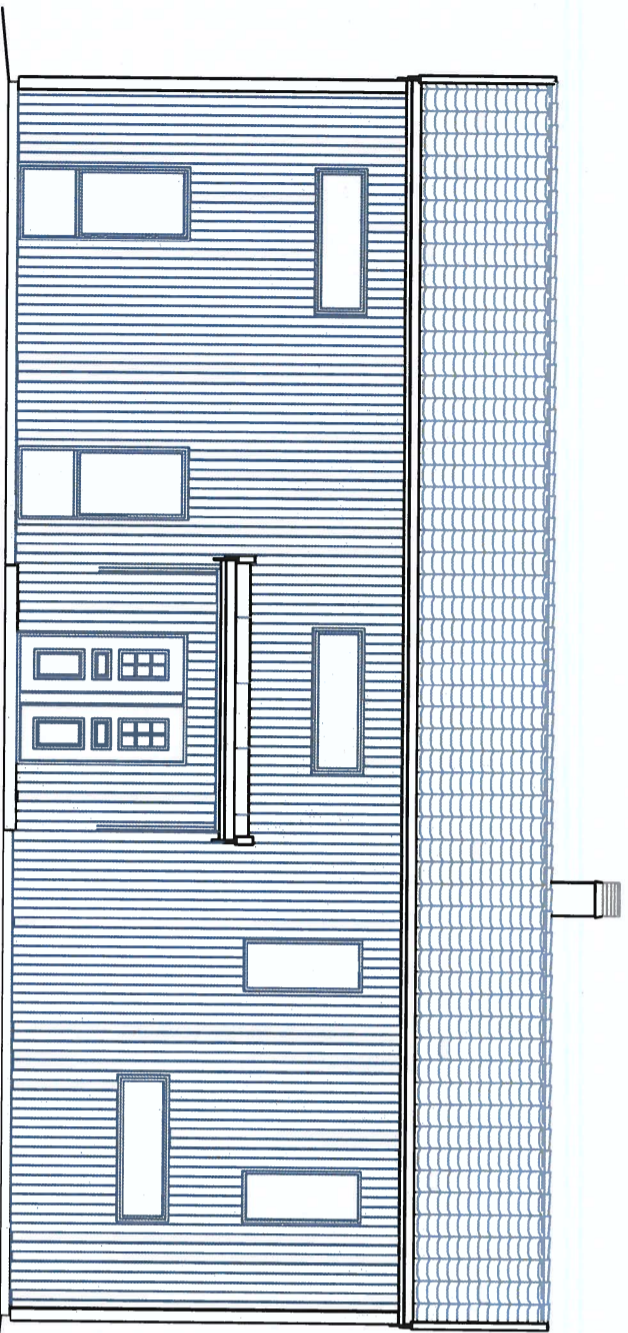
Nej

Bild

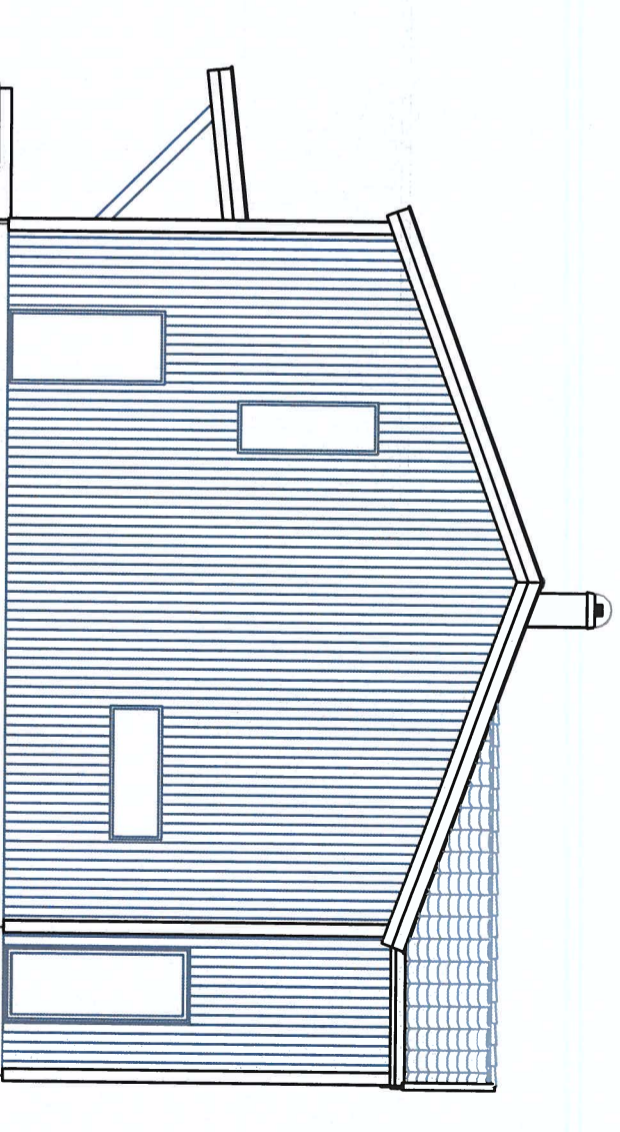


Figurtext:

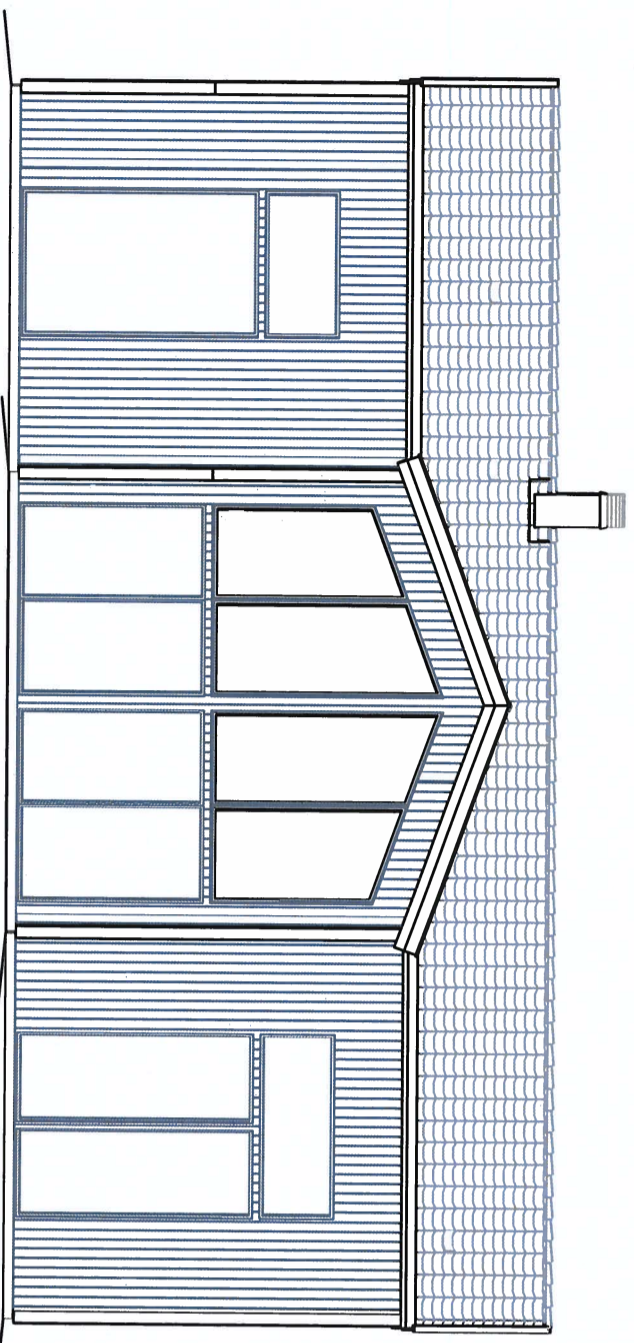
Stranden och terrasseringen upp mot sommarstugan i området.



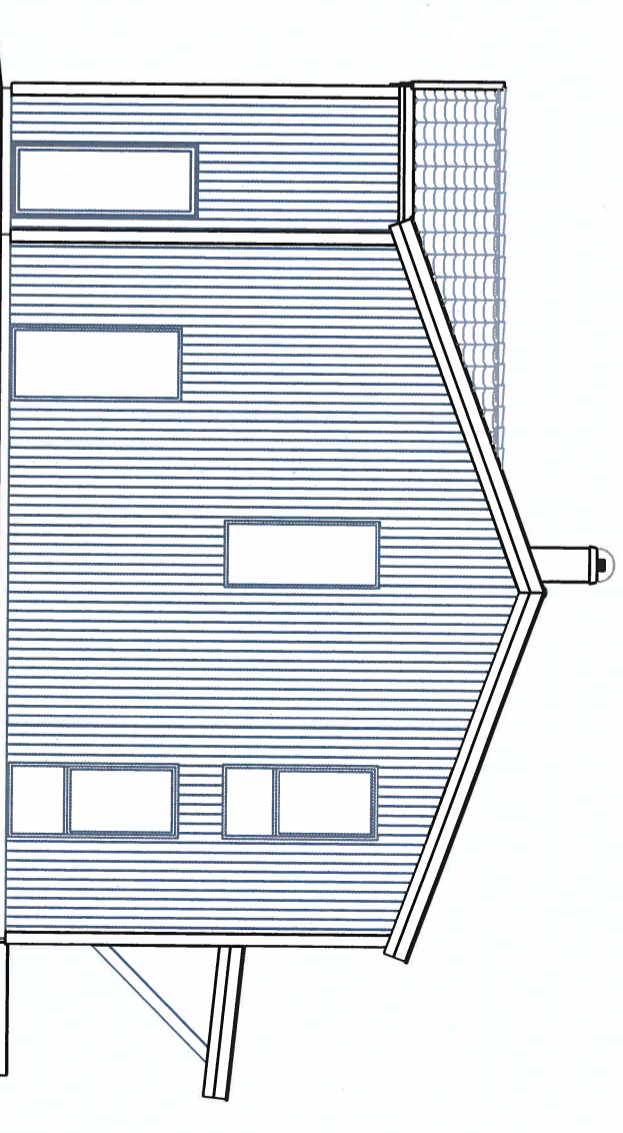
Fasad 1



Fasad 2




Fasad 3



Fasad 4

1:100  10m

Namnteckning

NO	NAMN	ANVÄNDNINGSMÅTT	STATUS	SKALA
FÖRHANDSBESKED				
Långared 3:3				
Allingsås kommun				
ALINGSÅS HUSPAKET				
				
<small>PROJEKTERING OCH RITNINGEN AV</small> <small>421007</small> ANGO <small>ANSVARIG</small>				
<small>2022-06-20</small> <small>ANVÄNDNING</small>				
Fasader				
SKALA	1:100 (A3)	NUMMER	30:21	BL. 1

