



PM OLSTORP, ALINGSÅS 2023



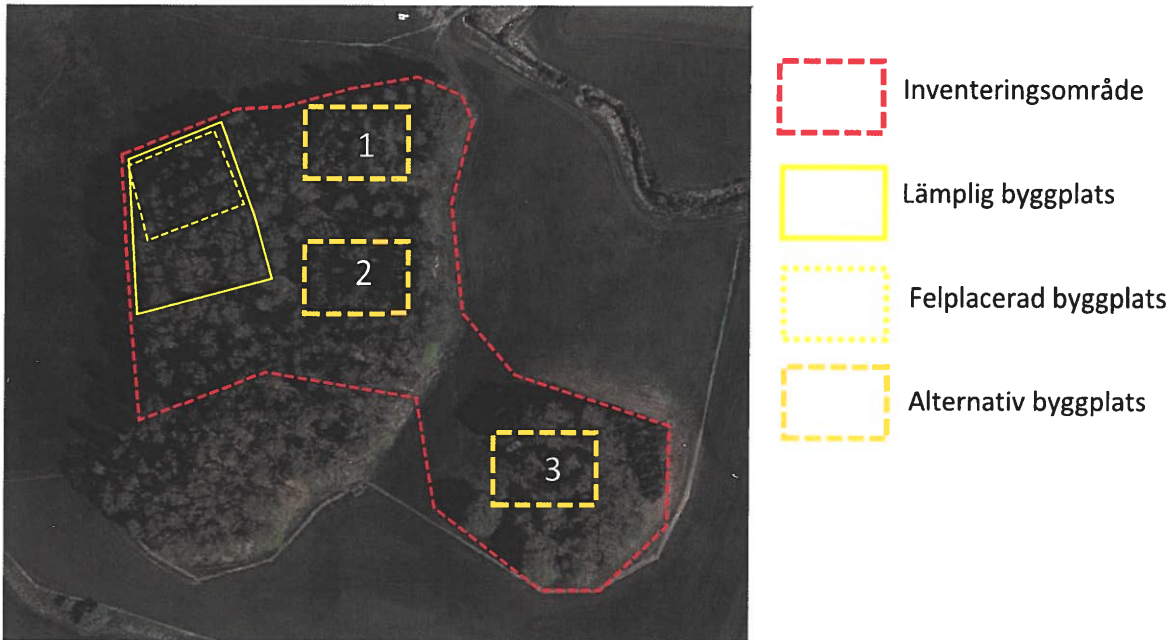
2023-03-16

PM Olstorp, Alingsås 2023

Olstorp: kort bakgrund

Ärendet berör en stor åkerholme (figur 1) där vill bygga ett bostadshus åt sin familj som inkluderar hustru och dotter. Åkerholmen, omgivande åkermark, en del skog och många andra bostäder tillhör släkten och har tillhört den sedan början på 1900-talet.

En ansökan om bygglov har preliminärt besvarats negativt av kommunen i Alingsås på grund av högt bevarandevärde enligt besök av kommunekolog. Undertecknad har fått i uppdrag att ge en second opinion angående naturvärdena och för att komma med förslag som möjligen kan minska byggplanernas naturpåverkan.



Figur 1. Inventeringsområde och analyserade potentiella byggplatser. Ungefärlig placering av tilltänkt fastighet (gul rektangel). Den felaktiga placeringen beror på konsultens slarv (urladdad iPad).

Fältbesök

Den 28:e november besöktes åkerholmen och en mindre åkerholme i sydöst. Den mindre åkerholmen domineras av ek och tall och berörs inte mer i denna rapport.

Den större åkerholmen (från och med nu benämnd åkerholmen) är bevuxen med gran, ek, björk, en silver-gran, lärk, någon rönn, asp och lönn. En ek i åkerholmens nordöstra hörn är över metern i diameter och har början till ihålligheter vid ett par grova grenbrott. Den hyser också flera fruktkroppar av den rödlistade svampen ekticka NT.

Åkerholmen är delad i två olika miljöer. I norr är marken delvis plan och två potentiella odlingsrösen (figur 2) indikerar att den troligen nyttjats som åkermark eller äng. Idag växer där lövskog med ek, björk, asp och inslag av gran (främst yngre) och en bård av unga granar i den norra kanten mot åkern. Krontäckningen ligger mellan 90 och 100%. Två av de större ekarna borrades och konstaterades vara cirka 65 respektive 80 år. Övriga ekar är smalare och förmodligen yngre. De varierar från 15 till 35 cm i diameter. Om detta indikerar olikåldrighet eller storleksskillnad på grund av konkurrens är svårt att säga. I området finns främst klen död ved, men också ett par torrträd av björk och någon ek.



Figur 2. Troligt stenröse med plan äldre åkermark i bakgrunden.

Fältskiktet påverkas självklart av den täta krontäckningen och är främst rik på döda löv från träden (figur 2). I övrigt finns triviala mossor på stenar och i kantonerna mot åkermarken kvävepåverkade gräs och örter på grund av betande får som äter på åkrarna och lämnar sin spillning i skogen.

Den södra delen av åkerholmen domineras av ek, med inslag av tall, gran och björk. Den är kuperad och domineras av en klippa. Tidigare har här stått flera silvergranar som planterades under första halvan av 1900-talet. Dessa har tyvärr dött av torka och tagits bort. Kvar finns dock rikt med grenar som bidrar som substrat till den biologiska mångfalden. Grenarna är viktiga strukturer för svampar och insekter i området, som i övrigt är relativt fattigt på död ved på grund av vedtäkt.

Naturvärden

Områdets naturvärden består i huvudsak av:

- Den grova eken i nordöst som börjar utveckla ihåligheter
- Klen död ved som sitter på alla lövträd
- Klen död ved på marken (silvergrangrenar och nedfallna döda grenar från levande träd)

Den grova ekens nakna ved och framtida håligheter kan vara värdefull för insekter, lavar, mossor, vedlevande och marklevande svampar, fladdermöss och fåglar som häckar i håligheter. Här ska man dock beakta att en stor del av de 1500 arter som tas upp i kommunens rapport inte finns noterade i denna del av landet och inte heller är knutna till just den typ av ek som finns på platsen.

Övriga ekar i området (med något torrträd som undantag) är friska och bidrar främst med klen död ved för den typ av svampar som noterats i kommunens rapport, triviala arter som lever på stammarnas bark (lavar och mossor) och arter knutna till ekarnas kronor (löven).

Den döda veden på marken ligger skuggigt på grund av den höga krontäckningen och gynnar därför främst mossor och svampar. Det finns självklart potential att hitta fler vedlevande svamparter, än de 10 som kommunen noterat i området, men miljön med i huvudsak klenare död ved indikerar inte att här finns höga naturvärden.

Ytterligare en naturvårdsart noterades vid besöket. Den heter blåvingad svampbagge och var rödlistad som hänsynskrävande i 2000-års rödlista. Den lever främst på björktickeangripen död ved hos björk och indikerar att det är skuggigt och finns viss kontinuitet av död ved.



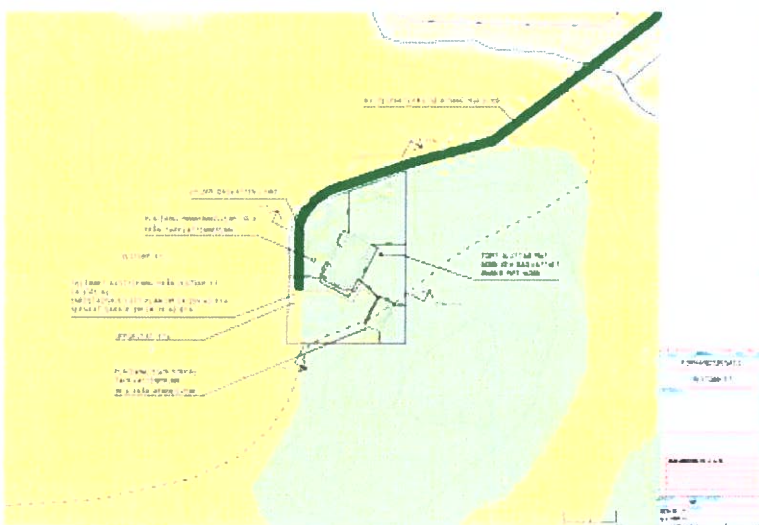
Figur 3. Blåvingad svampbagge.

Ytterligare en aspekt på områdets naturvärden är områdets fåglar. Vid besöket noterades ett par hackspetthål. Dels på den grova eken i nordväst och dels på en asp. Områdets träd och granbuskage utgör också potentiella häckningsmiljöer och vid potentiell byggnation bör man inte arbeta under fåglarnas häckningsperiod.

Naturvärdesklassning och alternativa placeringar

Utifrån de värden som noterats i området hade undertecknad vid en standardiserad naturvärdesinventering klassat området som påtagligt naturvärde, klass 3. En klassning av planerad tomtmark där ingen av naturvårdsarterna noterats och det är mycket begränsat med död ved hade klassningen blivit visst naturvärde, klass 4.

Vid besöket laddade Ipad med GIS-program ur och exakta storlekar och placeringar på lämpliga och mindre lämpliga områden att bygga på kunde inte placeras ut. Vid senare kommunikation i frågan har ytan utökats baserat på den stig som går igenom skogspartiet (figur 3). Vid fältbesöket utgjorde stigen den södra gränsen för bedömt lämpligt område för fastigheten.



Figur 4. Planskiss för fastighet, husplacering och närmiljö.

Övriga placeringar av en potentiell fastighet förkastades av olika anledningar. I område 1 finns den grova eken med den rödlistade ektickan. Eken skulle behöva tas ner och det bör inte göras så därför uteslöts området. Område 2 ligger uppe på bergets höjd och naturvärdet är något lägre (klass 4). Anslutning till området med bil är nästintill omöjligt då det är för brant upp till platsen. Område 3 har vissa naturvärden men är också kuperat åt öster (svårt att bygga) och ligger i skugga av det större skogspartiet under eftermiddag/kväll.

Kompensationsåtgärder

För att minska den potentiella påverkan som kan ske genom en exploatering föreslås här ett par åtgärder som kan bidra till en ökad biologisk mångfald.

- En faktor som saknas i området är grövre död ved. Därför föreslås att en faunadepå skapas på där för lämplig plats i området. Här sparas 10–20% av död ved från avverkningar på potentiell tomtmark.
- Tomten förskjuts västerut. Detta minskar antalet ekar som skulle behöva avverkas vid en exploatering.
- Vägen förläggs på nordvästra delen av åkerholmen. Det minskar också antalet träd som behöver avverkas.
- Ett par träd på åkerholmen friställs och topphuggs för att skapa efterföljare till den stora grova eken i nordväst.
- Veteranisering skulle kunna utföras på enstaka ekar. Detta kan skapa livsförutsättningar för djur, svampar och växter som annars inte skulle skapas naturligt förrän om cirka 200 år.

Niklas Franc

Naturcentrum AB

2023-03-16