



# MILJÖ- OCH MATERIALINVENTERING INFÖR RIVNING

## Folketspark Alingsås kommun



Alingsås 2024-04-23

---

### Uppdragsansvarig

Victor Jansson  
Jansson Entreprenad i Linköping AB  
Östra Malmskogen  
58272 Linköping  
070-332 00 20, victor@jent.se  
Org. Nr. 556520-3873

---

### Beställare

Alingsås Kommun  
Mikael Cooper  
0322-61 65 86  
mikael.erlandsson-cooper@alingsas.se

---



|                  |                                 |                      |
|------------------|---------------------------------|----------------------|
| MILJÖINVENTERING | Upprättad av:<br>Victor Jansson | Datum:<br>2024-05-22 |
|------------------|---------------------------------|----------------------|

## Innehåll

---

|   |    |
|---|----|
| ALLMÄNNA UPPLYSNINGAR.....                        | 3  |
| INVENTERINGENS GENOMFÖRANDE OCH OMFATTNING .....  | 3  |
| RESULTATREDOVISNING .....                         | 4  |
| Inventeringsprotokoll – farligt avfall (FA) ..... | 4  |
| Inventeringsprotokoll – övrigt avfall .....       | 6  |
| Förslag till materialåteranvändning .....         | 7  |
| FOTON .....                                       | 8  |
| FOTON .....                                       | 9  |
| FOTON .....                                       | 10 |
| KVALITETSGRANSKNING.....                          | 11 |



|                  |                                 |                      |
|------------------|---------------------------------|----------------------|
| MILJÖINVENTERING | Upprättad av:<br>Victor Jansson | Datum:<br>2024-05-22 |
|------------------|---------------------------------|----------------------|

## ALLMÄNNA UPPLYSNINGAR

---

Jansson Entreprenad i Linköping AB har fått i uppdrag Alingsås kommun, genom Mikael Cooper genomföra en övergripande materialinventering med avseende på farligt avfall enligt avfallsförordningen (SFS 2011:927) på fastigheten Folkets park fastighetsbeteckning STADSSKOGEN 1:12 adress Folkparksgatan 3A, 441 43 Alingsås.

Syftet med inventeringen är att undersöka och kartlägga förekomsten av farligt avfall i aktuell byggnad.

## INVENTERINGENS GENOMFÖRANDE OCH OMFATTNING

---

Materialinventeringen genomfördes 2023-04-23 av David Durmaz från Jansson Entreprenad i Linköping AB. Inventeringen utfördes som en okulärbesiktning. Ritningar har erhållits av beställaren.

Inventeringen omfattade en Träbyggnad där tillställningar har bedriver.

Enplansbyggnad som är uppbyggd av trä, där grund består ramverk av trä på betongfundament. Yttertaket består av plåttak. Takkonstruktionen har inte kunnat kontrollerats men troligen trättakstolar med rå spont, undertakspapp och plåt.

I byggnaden finns endast lysrör, ljuskällor och el-avfall som är farligt-avfall. Två luftvärmepumpar påträffades men detta återbrukas av fastighetsägaren.

Materialuppskattning för byggmaterial som inte är farligt avfall har gjorts utifrån bedömning av byggnationen och ritningar.

Inbyggt eller dolt farligt avfall kan förekomma i byggnaden utöver vad som redovisas i denna rapport.

|                  |                                 |                      |
|------------------|---------------------------------|----------------------|
| MILJÖINVENTERING | Upprättad av:<br>Victor Jansson | Datum:<br>2023-10-25 |
|------------------|---------------------------------|----------------------|

## RESULTATREDOVISNING

### Inventeringsprotokoll – farligt avfall (FA)

Farligt avfall skall yrkesmässigt alltid transporteras av godkänd transportör med tillstånd från Länsstyrelsen. Likaså gäller att avfallsmottagare skall inneha godkänt tillstånd för mottagande av farligt avfall. Inventeringen omfattar okulärt noterat material, inbyggt eller dolt farligt avfall kan dock förekomma i aktuella byggnader utöver vad som redovisas i denna rapport.

| Material (inkl. avfallskod enligt SFS 2011:927)     | Mängd | Enhet | Placering i byggnad       | Rivnings Metod | Lab-analys | Kommentarer/anmärkningar   |
|---|-------|-------|---------------------------|----------------|------------|--|
| <b>ASBEST</b>                                       |       |       |                           |                |            |  |
| Asbest i eternitpannor                              | 10    | M2    | Tak till inhängningstaket | Saneras        | Nej        | Eternitpannor innehåller asbest.   |
| <b>KVICKSILVER</b>                                  |       |       |                           |                |            |  |
| Lysrör, lampor 200121*                              | ca 36 | st    | Generellt i byggnaden.    | Sorteras       | Nej        | Sorteras ut som separat fraktion. Belysningsarmatur omfattas av producentansvaret. |
| <b>CFC/HCFC/HFC</b>                                 | 2     | st    | I byggnad                 |                |            | NOTERAT Återbrukas av fastighetsägaren innan rivning                               |
| <b>BLY</b>  |       |       |                           |                |            | EJ NOTERAT   |
| <b>ELEKTRISKT OCH ELEKTRONISKT AVFALL</b>           |       |       |                           |                |            |  |
| El centraler, brandvarnare, rökdeckare etc. 160213* | Ca 25 | kg    | Generellt i byggnaden.    | Sorteras       | Nej        | Allt el avfall ska gå till godkänd förbehandling enligt avfallsförordningen 25§    |
| Armaturer 200135*                                   | Ca 18 | st    | Generellt i byggnaden.    | Sorteras       | Nej        | Ljuskällor demonteras ut armaturer, i övrigt demonteras inga komponenter           |

|                  |                                 |                      |
|------------------|---------------------------------|----------------------|
| MILJÖINVENTERING | Upprättad av:<br>Victor Jansson | Datum:<br>2023-10-25 |
|------------------|---------------------------------|----------------------|

| Material (inkl. avfallskod enligt SFS 2011:927) | Mängd | Enhet | Placering i byggnad   | Rivnings Metod | Lab-analys | Kommentarer/anmärkningar  |
|---|-------|-------|---|----------------|------------|---|
| El kabel<br>170410*                             | 5     | kg    | Generellt i byggnaden.  | sorteras       |            | Allt el avfall ska gå till godkänd förbehandling enligt avfallsförordningen 25§ |
| <b>IMPREGNERAT MATERIAL</b>                     | 70    | ton   | Samtliga träkonstruktioner är förorenade med Impregneringsmedel |                |            | PROVTAGEN   |
|   |       |       |   |                |            |   |
| <b>KADMIUM</b>                                  |       |       |   |                |            | EJ NOTERAT  |
|   |       |       |   |                |            |   |
| <b>KEMIKALIER</b>                               |       |       |   |                |            | EJ NOTERAT  |
|   |       |       |   |                |            |   |
| <b>OLJE- &amp; TJÄRAVFALL</b>                   |       |       |   |                |            | EJ NOTERAT  |
|   |       |       |   |                |            |   |
| <b>PCB</b>                                      |       |       |   |                |            |   |
|   |       |       |   |                |            | EJ NOTERAT  |
| <b>RADIOAKTIVT MATERIAL</b>                     |       |       |   |                |            |   |
| Brandvarnare (rökdetektorer)<br>(16 02 13)      |       |       |   |                |            | EJ NOTERAT  |
| <b>RÖTA/OHYRA</b>                               |       |       |   |                |            | EJ NOTERAT  |
|   |       |       |   |                |            |   |
| <b>PVC</b>                                      |       |       |   |                |            | EJ NOTERAT  |

|                  |                                 |                      |
|------------------|---------------------------------|----------------------|
| MILJÖINVENTERING | Upprättad av:<br>Victor Jansson | Datum:<br>2023-10-25 |
|------------------|---------------------------------|----------------------|

## Inventeringsprotokoll – övrigt avfall

| Material (inkl. avfallskod enligt SFS 2011:927)             | Mängd | Enhet | Placering i byggnad   | Rivnings Metod | Lab-analys | Kommentarer/anmärkningar      |
|---|-------|-------|---|----------------|------------|-------------------------------|
| <b>Trä (ej impregnerad)</b>                                 |       |       |   |                |            |                               |
| Trä   | 1     | ton   | Staket till inhängning  | Sorteras       | Nej        | Lämnas till godkänd mottagare |
| <b>Isolering</b>  |       |       |   |                |            |                               |
| Isolermaterial som inte innehåller farliga ämnen (17 06 04) |       | ton   | Innerväggar   | Sorteras       | Nej        | Lämnas till godkänd mottagare |
| <b>Gips</b>   |       |       |   |                |            | EJ NOTERAT                    |
| Gipsskivor invändigt i bostadshus                           |       | ton   | Innerväggar   | Sorteras       | Nej        | Lämnas till godkänd mottagare |
| <b>Brännbart</b>  |       |       |   |                |            |                               |
| Takpapp, vindpapp, linoleummatta                            | 1     | ton   | Yttertak, eventuellt under plåttak, samt samtliga golvytor i byggnaden. | Sorteras       | Nej        | Lämnas till godkänd mottagare |
| <b>Deponi</b>   |       |       |   |                |            | EJ NOTERAT                    |
| <b>Glas</b>   |       | st    | Generellt i byggnaden.  | sorteras       | Nej        | Sorteras                      |
| <b>Metaller</b>   |       |       |   |                |            |                               |
| Koppar (17 04 01)   |       |       |   |                |            | EJ NOTERAT                    |
| Järn och stål (17 04 05)                                    | 5     | ton   | Stålkonstruktion, yttertak, stuprännor, mm                              | Sorteras       | Nej        | Lämnas till godkänd mottagare |

|                  |                                 |                      |
|------------------|---------------------------------|----------------------|
| MILJÖINVENTERING | Upprättad av:<br>Victor Jansson | Datum:<br>2023-10-25 |
|------------------|---------------------------------|----------------------|

| Material (inkl. avfallskod enligt SFS 2011:927)            | Mängd | Enhet | Placering i byggnad   | Rivnings Metod | Lab-analys | Kommentarer/anmärkningar  |
|--|-------|-------|---|----------------|------------|---|
| <b>Jord och sten</b>                                       |       |       |   |                |            | EJ NOTERAT  |
| Jord och sten som inte innehåller farliga ämnen (17 05 04) |       |       |   |                |            |   |
| Betong, tegel  | 25    | ton   | Grundläggning och bottenplattor, bjälklag samt ytterväggar. | Sorteras       | Nej        | Lämnas till godkänd mottagare<br>Ej provtagen.<br>Av erfarenhet så klassas betongen till MKM massor.<br>Prov tas i samband med rivning. |
|  |       |       |   |                |            |   |
|  |       |       |   |                |            |   |
|  |       |       |   |                |            |   |
|  |       |       |   |                |            |   |

## Förslag till materialåteranvändning

Möjligheten att återbruka material och inventarier är sannolikt liten men ses över av platsledning innan rivning och saneringsstart.

## FOTON



Bild 1: Armaturer, väggguttar, diverse el demonteras innan rivning, lysrör/ljuskällor demonteras från armaturer och skickas som material innehållande kvicksilver. Samtlig avfall klassas som FA.

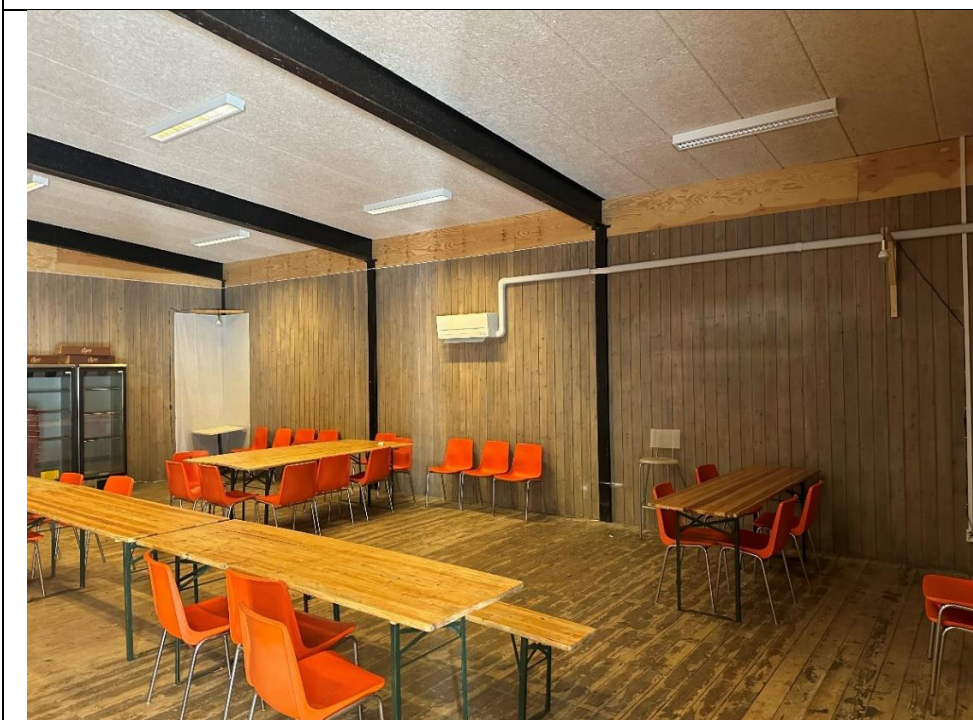


Bild 2: 2st luftvärmepumpar demonteras/återbrukas av fastighetsägaren.



MILJÖINVENTERING

Upprättad av:  
Victor Jansson

Datum:  
2023-10-26

## FOTON



Bild 3: Staket inhängning med tak av eternit innehåller asbest.



Bild 4: Stengrund med betong gjutning på.

## FOTON

---



Bild 5: All trä klassas som tryckimpregnerat virke.



|                  |                                 |                      |
|------------------|---------------------------------|----------------------|
| MILJÖINVENTERING | Upprättad av:<br>Victor Jansson | Datum:<br>2023-10-26 |
|------------------|---------------------------------|----------------------|

## KVALITETSGRANSKNING

---

Denna rapport är utöver undertecknad också kvalitetsgranskad av, Victor Jansson Jansson Entreprenad i Linköping AB.

Jansson Entreprenad i Linköping AB

David Durmaz

Projektledare, sanering och rivning

070-332 00 27

[david@jent.se](mailto:david@jent.se)

**Provsvar till**

Alingsås Kommun  
Mikael Cooper  
Stora torget 1  
441 18 ALINGSÅS

**Faktura till**

Alingsås Kommun  
Faktura  
Box 683  
44118 ALINGSÅS

**RESULTATREDOVISNING AV KEMISKA ANALYSER**

*Denna rapport med bilagor får endast återges i sin helhet om inte utfärdande laboratorium i förväg skriftligen godkänt annat.*

*Resultat i denna rapport avser endast de prover som analyserats.*

|                                  |                                       |
|----------------------------------|---------------------------------------|
| <b>Objekt #</b>                  | Folkparksgatan 3A                     |
| <b>Provnummer (4 st)</b>         | 177-2023-11021419 - 177-2023-11021422 |
| <b>Ansvarig provtagare #</b>     | Mikael Cooper                         |
| <b>Provtagningsdatum #</b>       | 2023-10-16                            |
| <b>Ankomst till laboratoriet</b> | 2023-10-30                            |
| <b>Analysdatum</b>               | 2023-10-30                            |
| <b>Analysansvarig</b>            | Eurofins Pegasuslab AB                |
| <b>Uppdragsnummer</b>            | EUSEUP-00179727                       |

Denna analysrapport är elektroniskt signerad.  
Åsa Sisell, Analytical Service Manager CSE010 2023-11-08

Rapportkod: AR-23-LU-014362-01

## Resultatsammanställning

Objekt #: Folkparksgatan 3A

### Provkommentarer

**177-2023-11021419. 1. Golv insida. Trä. Impregneringsmedel**

I detta prov har klorfenoler och kloranisoler påvisats.

**177-2023-11021420. 2. Regel i mittssektion norrsida. Trä. Impregneringsmedel**

I detta prov har 2,3,4,6-tetraklorfenol påvisats.

**177-2023-11021421. 3. Fasadbräda mittdel norrsida. Trä. Impregneringsmedel**

I detta prov har klorfenoler och kloranisoler påvisats.

**177-2023-11021422. 4. Golvbjälke under scenen. Trä. Impregneringsmedel**

I detta prov har klorfenoler och kloranisoler påvisats.

2,4,6-Triklorfenol och andra klorerade fenoler användes fram till och med 1970-talet som träskyddsmedel. Kloranisoler kan bildas när trämaterial behandlat med impregneringsmedel innehållande klorfenoler, utsatts för fukt och mikroorganismer. Kloranisoler kan lukta starkt även i mycket låga halter och kan påminna om en mikrobiell lukt.

## Analysresultat

SPME (Internal Method PSK07) (LU<sup>1</sup>)

Objekt #: Folkparksgatan 3A

| Provmärkning      | Provmärkning #      | Provvikt (g) |
|-------------------|---------------------|--------------|
| 177-2023-11021419 | 1. Golv insida. Trä | 1,3          |

|                              |   |
|------------------------------|---|
| <b>Aromatiska kolväten</b>   | div. aromatiska kolväten  |
| <b>Alifatiska kolväten</b>   | div. alifatiska kolväten  |
| <b>Terpener</b>              | a-pinen, div. terpener (ca 40%)   |
| <b>Aldehyder och ketoner</b> | div. aldehyder, div. ketoner  |
| <b>Alkoholer</b>             | div. alkoholer, kresoler  |
| <b>Klorföreningar</b>        | 2,4,6-triklorfenol, 2,3,4,6-tetraklorfenol, 2,6-dikloranisol, 2,4,6-trikloranisol, pentakloranisol, 2,3,4,6-tetrakloranisol (14%) |
| <b>Glykoletrar</b>           | div. glykoletrar  |
| <b>Glykolesterar</b>         | -   |
| <b>Övrigt</b>                | div. karboxylsyror, div. ftalater, div. furaner, TXIB (6%)  |

Denna analysrapport är elektroniskt signerad.  
Åsa Sisell, Analytical Service Manager CSE010 2023-11-08

Rapportkod: AR-23-LU-014362-01

## Analysresultat

SPME (Internal Method PSK07) (LU<sup>1</sup>)

Objekt #: Folkparksgatan 3A

| Provmärkning      | Provmärkning #                        | Provvikt (g) |
|-------------------|---------------------------------------|--------------|
| 177-2023-11021420 | 2. Regel i mittssektion norrsida. Trä | 1,4          |

|                              |  |
|------------------------------|--|
| <b>Aromatiska kolväten</b>   | div. aromatiska kolväten, div. naftalener (ca 5%), fenantren, div. bifenyler |
| <b>Alifatiska kolväten</b>   | div. alifatiska kolväten   |
| <b>Terpener</b>              | a-pinen, div. terpener (ca 15%), d-3-karen                                   |
| <b>Aldehyder och ketoner</b> | div. aldehyder, div. ketoner   |
| <b>Alkoholer</b>             | -  |
| <b>Klorföreningar</b>        | 2,3,4,6-tetraklorfenol   |
| <b>Glykoletrar</b>           | -  |
| <b>Glykolesterstrar</b>      | -  |
| <b>Övrigt</b>                | div. karboxylsyror, div. ftalater, div. furaner                              |

Denna analysrapport är elektroniskt signerad.  
Åsa Sisell, Analytical Service Manager CSE010 2023-11-08

Rapportkod: AR-23-LU-014362-01

## Analysresultat

SPME (Internal Method PSK07) (LU<sup>1</sup>)

Objekt #: Folkparksgatan 3A

| Provmärkning      | Provmärkning #                      | Provvikt (g) |
|-------------------|-------------------------------------|--------------|
| 177-2023-11021421 | 3. Fasadbräda mittdel norrsida. Trä | 1,9          |

|                              |  |
|------------------------------|--|
| <b>Aromatiska kolväten</b>   | div. aromatiska kolväten, div. naftalener, bifenyli                  |
| <b>Alifatiska kolväten</b>   | div. alifatiska kolväten   |
| <b>Terpener</b>              | div. terpener (ca 5%), a-pinen (8%), b-pinen (7%)                    |
| <b>Aldehyder och ketoner</b> | div. aldehyder, div. ketoner, nerylaceton (5%)                       |
| <b>Alkoholer</b>             | div. alkoholer   |
| <b>Klorföreningar</b>        | 2,3,4,6-tetraklorfenol, 2,4,6-trikloranisol, 2,3,4,6-tetrakloranisol |
| <b>Glykoletrar</b>           | div. glykoletrar   |
| <b>Glykolesterar</b>         | -  |
| <b>Övrigt</b>                | div. karboxylsyror (ca 20%), div. ftalater, div. kisel-föreningar    |

Denna analysrapport är elektroniskt signerad.  
Åsa Sisell, Analytical Service Manager CSE010 2023-11-08

Rapportkod: AR-23-LU-014362-01



## Analysresultat

SPME (Internal Method PSK07) (LU<sup>1</sup>)

Objekt #: Folkparksgatan 3A

| Provmärkning      | Provmärkning #                  | Provvikt (g) |
|-------------------|---------------------------------|--------------|
| 177-2023-11021422 | 4. Golvbjälke under scenen. Trä | 1,2          |

|                              |   |
|------------------------------|---|
| <b>Aromatiska kolväten</b>   | div. aromatiska kolväten, div. naftalener   |
| <b>Alifatiska kolväten</b>   | -   |
| <b>Terpener</b>              | a-pinen, b-pinen, div. terpener (ca 70%)  |
| <b>Aldehyder och ketoner</b> | div. aldehyder, div. ketoner  |
| <b>Alkoholer</b>             | -   |
| <b>Klorföreningar</b>        | 2,3,4,6-tetraklorfenol, 2,4,6-trikloranisol, pentakloranisol, 2,3,4-trikloranisol, 2,3,4,6-tetrakloranisol (8%) |
| <b>Glykoletrar</b>           | -   |
| <b>Glykolesterstrar</b>      | -   |
| <b>Övrigt</b>                | div. karboxylsyror, div. ftalater, div. furaner, div. kiselföreningar   |

Denna analysrapport är elektroniskt signerad.  
Åsa Sisell, Analytical Service Manager CSE010 2023-11-08

Rapportkod: AR-23-LU-014362-01

**ANSVAR**

Eurofins Pegasuslab AB ansvarar för provets hantering från ankomsten till laboratoriet till dess att provsvaret är klart, skickat till kund och arkiverat. Eurofins Pegasuslab AB ansvarar inte för provets hantering vid provtagning och transport till laboratoriet.

Som mottagare av den här rapporten finns du i Eurofins kundregister. Vi värnar om dina personuppgifter. För att se hur, ta del av vår integritetspolicy på <https://www.eurofins.se/om-oss/integritetspolicy/>

Tänk på att provsvaret endast avser det insända provet. Åtgärder bör alltid planeras tillsammans med en byggnadstekniskt kunnig person som kan sätta resultatet i sitt rätta sammanhang.

<sup>1</sup>Utförande laboratorium LU=Eurofins Pegasuslab AB

# Kunduppgift/baseras på uppgift från kund