



Tjänsteställe: Samhällsbyggnadsförvaltningen,
Bygglovsenheten

Handläggare:
Remitterad: Linda Lökvist, kommunantikvarie
Datum: 2024-10-03
Beteckning: LOV 2024-480



Figur 1 'Gluggens' placering i folkparken.

Stadsskogen 1:12, LOV 2024-480 Antikvariskt utlåtande

– Bebyggelseantikvarie Linda Lökvist

Innehåll

Ärendet.....	1
Sammanfattning.....	1
Historik.....	1
Karaktär och kulturhistoriska värden.....	6
Överväganden.....	7
Antikvarisk bedömning.....	8



Figur 2 'Gluggen' – överbyggd dansbana.

Sammanfattning

Den önskade rivningen beror på hög fuktighet i byggnadens träkomponenter, som en följd av att byggnaden inte är uppvärmd. Fuktigheten gör att ämnen i impregneringsmedlet löses ut och bildar mögelluktande gaser. Utredningen togs fram ur avfallsperspektiv och inte bevarandeperspektiv.

Den överbyggda dansbanan 'Gluggen' var en av två kärnverksamheter i Folkets park och har, liksom parkens andra byggnader, höga kulturhistoriska värden trots tidigare ändringar. På dess plats har det funnits en dansbana i ca 100 år och den är en del av både arbetarrörelsens, respektive dans- och nöjesvärldens nationella historia. Kulturvärdena består av kontinuitetsvärde och identitetsvärde, jämte samhällshistoriska, socialhistoriska, lokalhistoriska och miljömässiga värden.

Byggnaden har därmed skydd i förvanskingsförbudet i PBL 8:13 och ska enligt PBL 8:14 vårdas så att utformning, tekniska egenskaper och de kulturhistoriska värdena bevaras. PBL 9:34 punkt 2 ger möjlighet att neka rivning. Den antikvarisk bedömningen är fortsatt att byggnadens kulturhistoriska värden förtjänar bevarande och rekommenderar att en utredning med fokus på om insatser kan göras för att bevara byggnaden. Om så inte är fallet rekommenderas antingen återuppbyggnad eller återgång till ursprunglig dansbana utan överbyggnad enligt foto i figur 7-9. Detta torde också ligga i linje med kommunens ambition att rusta upp parken så att den återfår sin forna glans. Genomgång av status för parkens övriga kulturhistoriska bebyggelsebestånd rekommenderas för att undvika liknande situationer.



Figur 3 Besökare har precis gjort entré i Folkets park, där ingången låg i parkområdets östra del. Foto: Alingsås museum, avfotat vid dansrotundan av Linda Lökvist 2024-09-30.

Ärendet

Ansökta åtgärd gäller rivning av inbyggd dansbana, den s k 'Gluggen' på Stadsskogen 1:12 på grund av för höga värden av klorfenoler och andra toxiska, hälsovådliga ämnen i olika byggdelar i trä. Då träet är fuktigt faller dessa ämnen ut kemiska föroreningar i gasform som stark, mögelliknande lukt.

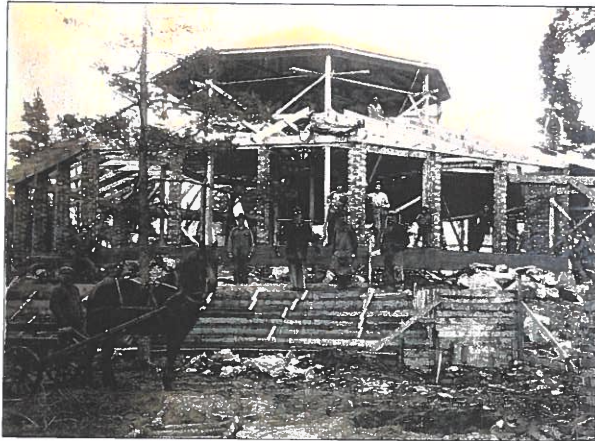
Historik

Dans är starkt förknippad med fest och vid sekelskiftet 1900 började man anlägga mer regelrätta festplatser istället för att, som tidigare, skramla pengar för spelmän och dansa där det fanns bra utrymme och

någorlunda plan mark. De allra enklaste, folkliga dansbanorna var fyrkantiga eller polygona med enkla plankgolv utan tak, men med räcken och några lyktor runt omkring. 'Gluggen' var från början en sådan dansbana, dock med ordentligt bearbetad och uppbyggd grund för dansgolvet under början av parkens tillkomst. Den saknade då överbyggnad, men lystes upp av parkens enda belysning, en luxlampa – en slags glödljuslampa driven av fotogen – på en hög stolpe (jämför figur 7 och 8). I övrigt fick man klara sig med stearinljus på andra platser under mörka höstkvällar.

Dess placering i gamla Folkets park gör 'Gluggen' till en del av både nöjesbranschens och arbetarrörelsens historia. De viktigaste platserna för nöjesliv har, historiskt sett, varit de som anlagts och drivits av antingen arbetarrörelsen eller nykterhetsrörelsen, som dessutom ofta gick hand i hand under 1900-talet. Parkerna var hela anläggningar med byggnader i park- eller trädgårdsmiljö. Med sina dansbanor och tillhörande lotterier, kaféer, restauranger och lotterier bidrog de med både nöjen för arbetarrörelsens medlemmar och betydande intäkter för organisationen.

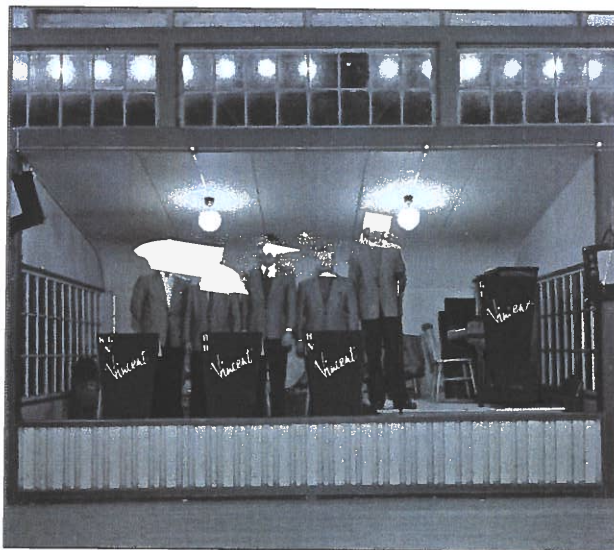
För Alingsås del diskuterades anskaffandet av en egen festplats i mars 1915 och redan i april samma år köptes en stor markareal om 7,5 tunnland in för 6000 kronor. Därefter vidtog ett stort ideellt arbete, vilket var kännetecknande för uppbyggande av gemensamma festplatser vid den här tiden och som varade i 50 år. Kaférotundan, som idag fungerar som restaurang, uppfördes tidigt under parkens historia (figur 4), och man hade redan från början en öppen dansbana. Det var vanligt att ha mindre stånd som sålde kaffe, korv, lotter och biljetter, entrébyggnad samt små biljettkurer och inhägnader (figur 3). En del sådana byggnader tillkom efterhand också i Alingsås folkpark under 1920-talet, exempelvis dansrotundan, som ska ha byggts 1926 (figur 8, 14-15). År 1963 övergick parken till kommunens ägo och fick i samband med det sitt nuvarande namn Alingsåsparken.



Figur 4 Kaférotundan under ideell uppbyggnad efter beslut av Folkets Husstyrelse i början av parkens uppbyggnad. Foto: okänd, privat ägo.

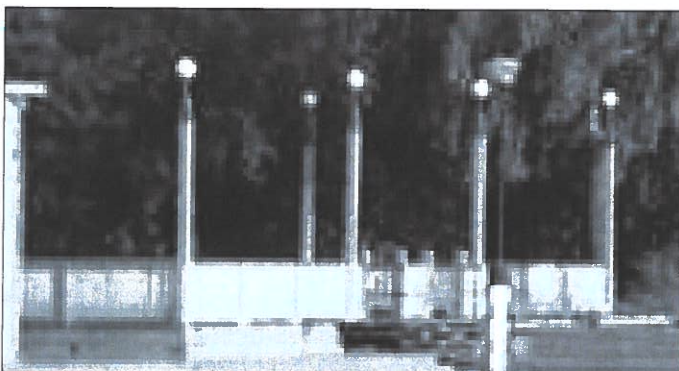


Figur 5 I Regionmuseum Västra Götalands skrift 'kulörta lyktor och dansbiljetter', som handlar om västsvenska festplatser under 100 år, framgår att den i dag kallade 'Gluggen' kan vara gammaldansbanan i Alingsås Folkpark, vilket också bekräftats av Jan Persson som driver Folkparken idag, se även figur 9. Foto från 1932, ur skriften 'Kulörta lyktor och dansbiljetter' (2006).



Figur 6 Här står bandet Vincents 1947 på scenen i Dansrotundan, dansbanan för den moderna dansen. Notera hur lamporna lyser upp genom fönsterraden upptill och signalerar glans och festlighet både ute och inne. Foto: Karl Åsén, Alingsås museum.

På 1920-talet kom fler musikinstrument och nya dansformer med pardans, det som vi idag kallar gammaldans blev populärt. Med jazzen och popen vid 1950- och -60-talen uppkom ofta en uppdelning av de olika dansbanorna, där gammeldansen framfördes på den ena och modern dans på den andra (figur 5,6 och 9). Så var det i Alingsås folkpark, där dansrotundan stod för den moderna dansen och 'Gluggen' och dess föregångare för gammeldansen (figur 9). I parken har, utöver befintliga byggnader, också andra byggnader funnits, medan andra har förändrats över tid. Exempelvis fanns tidigare en orkesterpaviljong, och en teater som invigdes 1935 på platsen för en tidigare teaterbyggnad. Den nya teatern revs dock någon gång mellan maj 2014-2015 (se GIS, historiska ortofoton).



Figur 7 I juni 1954 fanns ingen byggnad där 'Gluggen' står idag. Däremot fanns en öppen dansbana med danslyktor och staket runt (inom vit rektangel). Att grunden till 'Gluggen' är från början av 1900-talet framgår från figur 12.

Foto: Karl Åsén, juni 1954, Alingsås museum.

Genom åren har parken, utöver dansnöjen, också fungerat som nöjesplats för alltifrån midsommarfirande och 1:a majtåg till bröllop. När det gäller musik har många kända artister gästade folkparken, såsom Monica Zetterlund, Paul Anka, Sylvia Wrethammar och bland musikbanden kan nämnas Hootenanny Singers, Hep Stars och – innan någon av dem slagit igenom – såväl Abba som Roxette.

Vid genomgång av äldre foton av parken har det kunnat fastställas att den byggnad som kallas 'Gluggen' tillkom så sent som mellan 1954 då det ännu var en dansbana (se figur 7-8) och 1964, då byggnaden kan ses på historiska flygbilder. Istället syns en dansbana, likt dem som förekom under 1900-talets början – utan tak, men med staket och lyktor runt om (figur 7 och 8).



Figur 8 Här är ytterligare ett foto som visar dansbanan och inte en byggnad (längst bort till höger i bild, inom vit ram). Här syns även den ursprungliga dansrotundan inifrån.
Foto: Karl Åsén, 1950-59 (dock måste fotot vara taget före 1954, då den långa byggnaden då ännu inte var inbyggd, som på figur 7 från juni 1954), Alingsås museum.



Figur 9 KE:s dansorkester framför scenen på gammaldansbanan – den som senare överbyggdes till det som idag kallas 'Gluggen'. Att detta är platsen för den gamla gammaldansbanan syns på figur 7 och 8, men har också bekräftats av Jan Persson som driver Alingsåsparken idag, enligt samtal 2024-09-30. Detta påvisar att den tillbyggnad på 'Gluggens' baksida fanns före själva överbyggnaden, och frågan är om det kanske rent av var denna som gav upphov till smeknamnet 'Gluggen'.

Foto: Karl Åsén, 1947, Alingsås museum.



Figur 10 Gluggen är en enkel, i grunden rektangulär byggnad med tillbyggnad baktill och en taköverbyggd entré.

Foto: Linda Lökvist 2024-09-30.

Karaktär och kulturhistoriska värden

'Gluggen' är en låg byggnad i en våning, sannolikt uppförd mellan 1954-1964. Den ligger i utkanten av parkområdet, i hörnet mot parkeringar och slänten ner mot villabebyggelsen i öster. Den har ett mycket flackt sadeltak och ljus lockpanel i trä, som på två fasader är inklädd i aluminium. Baksidan rymmer en utbyggnad, och på framsidan är den försedd med överbyggd entré med ett mycket flackt, mansardliknande sadeltak med mjukt rundade takvinklar och träpanel på gaveln (figur 10). Längs fasadens 'midja' löper ett fönsterband som har satts igen (figur 11). Även på insidan har fönsterbandet byggts för, vilket gjort dansgolvet mer som ett modernt disco (figur 13). Invändigt finns en mindre, uppbyggd scen i det som är baksidans utbyggnad samt synliga svarta takbjälklag i stål. Exteriörens färgsättning är ljus gul med vita vindskivor, likt övriga byggnader i parken, en färgsättning, som enligt bygglovhandlingar gäller sedan 1997. Tidigare ska då åtminstone teaterbyggnaden ha varit delvis blå och att döma av historiska foton bör även övriga byggnader ha haft en något mörkare färgsättning än dagens gula med vita listverk.



Figur 11 Byggnadens horisontella fönsterband, som löper längs hela fasaden runt om, har satts igen med smal träpanel. Foto: Linda Lökvist 2024-09-30.

Parken och dess bebyggelsemiljö har enligt kulturmiljöprogrammet höga kulturhistoriska värden, trots ombyggnader och tillägg från olika tider (figur 14-16). *Kontinuitetsvärdet* ges som exempel på kulturvärden som parken och dess anläggningar besitter, då parken har använts "som en samlingsplats för nöje och rekreation i 90 år" (idag 100 år). Inte minst hade Folkets park och dess dansbanor en särställning fram till 1960- 70-talen innan moderna diskotek började bli vanliga i de flesta städer och då det lokala nöjesutbudet sannolikt var mer begränsat än det kom att bli under senare tid. Till detta kan också läggas att parken med byggnader, i kombination med kontinuitetsvärdet, belyser den *lokala historien av större, nationella rörelser som arbetarrörelsen och dans- och nöjesbranschen*. Likaså speglar den *socialhistoriska och*



Figur 12 Mellanpartiet av 'Gluggen' var antingen helt öppet eller hade öppningsbara luckor, idag är detta helt igenbommat. Stengrunden är dock gammal och vittnar om den äldre, öppna dansbanan som sannolikt byggdes 1915 eller strax efter. Man började inte med betonggrund förrän någon gång på 1930-talet. Uppförandet av en byggnad för dansbanan har gjorts omkring 1960-talet. Dock fanns den lilla utbyggnaden redan åtminstone 1947 (se figur 9). Grunden för tillbyggnaden, som ursprungligen byggts till som scen till den första dansbanan, består av betong, så den bör rimligtvis ha uppförts mellan ca 1930 och 1947. Foto: Linda Lökvist, 2024.08.29.

samhällshistoriska värden, då den ger uttryck för människors förändrade livsvillkor genom gradvis mer fritid och högre välstånd, och de ökande fritidsaktiviteter detta förde med sig. Mot bakgrund av att parken och dess olika funktioner funnits länge och varit mycket uppskattad av lokalbefolkningen vittnar detta också om *höga identitetsvärden och lokalhistoriska värden*.

Detta gäller för 'Gluggen', likväl för de övriga utpekade byggnaderna (figur 16). Kulturhistoriska värden avser inte alltid bara byggnader som är ursprungliga till sin utformning, utan också sådant som speglar en verksamhets historia och kontinuitet. De autentiska värdena och den patina som stammar från en tidigare period kan vara borta, men andra värden kan tillkomma. 'Gluggen' har kulturhistoriska värden, då den vittnar om dansnöjenas förändrade behov och utveckling från 1960-talet och framåt och samtidigt upprätthållit kontinuitet i dansverksamheten. 'Gluggen' har också ett *kulturhistoriskt miljövärde för parken och den omgivande bebyggelsen*.



Figur 13 Interiören uppvisar en mer modern discolokal, där fönsteröppningar har prioriterats bort. Dagens scen är på samma ställe som den tidigare scenen i figur 9. Foto: Linda Lövkvist, 2024-09-30



Figur 14 Dansrotundan var ursprungligen också öppen och hade fönster hela vägen runt om i mellanrummet mellan takfallen.

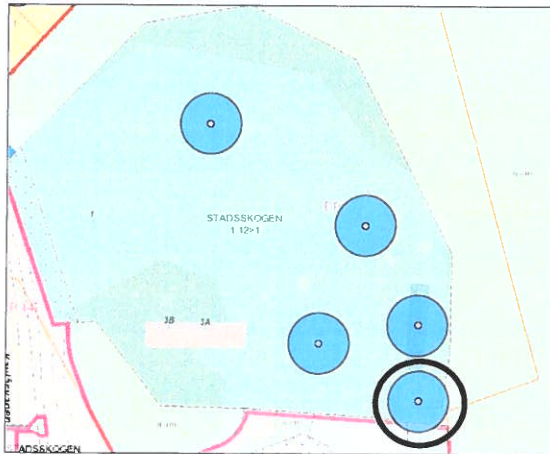


Figur 15 Även dansrotundan har byggts igen med väggar och den övre fönsterfasaden mellan taken, som skulle tillföra ljus har fått slät träpanel.

Överväganden

- Byggnaden 'Gluggen' är en av de byggnader, som i kulturmiljöprogrammet har bedömts ha högt kulturhistoriskt värde, vilket motsvarar ett skydd i PBL 8:13 (figur 16). Byggnaderna – inklusive 'Gluggen' – har fått denna bedömning, trots att de genomgått vissa förändringar genom åren, vilket syns på historiska foton som presenterats ovan.
- Dansen på dansbanorna var det nöje som, jämte teatern, stod i fokus för Folkets parks uppförande och utgör därmed en av parkens ursprungliga – och idag den enda kvarvarande - kärnverksamheter.
- Platsen där 'Gluggen' nu står har fungerat som dansbana i omkring 100 år eller mer, även om byggnaden 'Gluggen' uppfördes först mellan 1954-64. Den tidigare dansbanan uppvisade de karaktäristika som var typiska för dansbanor från 1900-

- talets början – en enkel rektangulär form utan tak, men med staket och danslyktor runt om (se figur 7 och 8).
- Anläggningen har bedömts vara så illa åtgången av klorfenoler och liknande toxiska ämnen på grund av fuktigt byggnadsmaterial i trä att den anses behöva rivras.
 - Sådana fuktskador har uppstått som nu äventyrar byggnadens fortsatta existens, trots underhållskravet i PBL 8:14, som anger att: "Byggnadsverk ska hållas i vårdat skick och underhållas så att dess utformning och de tekniska egenskaper som avses i 4 § i huvudsak bevaras. Underhållet ska anpassas till omgivningens karaktär och byggnadsverkets värde från historisk, kulturhistorisk, miljömässig och konstnärlig synpunkt.
 - Om byggnadsverket är särskilt värdefullt från historisk, kulturhistorisk, miljömässig eller konstnärlig synpunkt, ska det underhållas så att de särskilda värdena bevaras."
 - PBL 9:34 punkt 2 ger möjlighet att neka rivning av kulturhistoriskt värdefulla byggnader om dess värden bör bevaras



Figur 16 Kommunens GIS-karta visar Alingsåsparkens kulturhistoriskt utpekade byggnader som beskrivs omfattas av kulturmiljöprogrammets bedömning och skydd enligt PBL 8:13. Inom svart cirkel finns 'Gluggen'.

Antikvarisk bedömning

På grund av såväl kulturvärdena hos själva byggnaden, men också dess miljömässiga kulturvärden för Folkparken som helhet, så omfattar den antikvariska bedömningen följande:

- *Utredning med fokus på byggnadens bevarande* rekommenderas att tas fram beträffande de toxiska ämnena i byggnadens trä med frågeställningen om fortsatt läckage av kemiska ämnen kan förhindras. Kan byggnaden bevaras om träet får torka? Detta är i nuläget inte känt.
- Om beslut för rivning ändå fattas rekommenderas *kulturhistoriskt dokumentation* av byggnaden *innan den rivs*. Dokumentationen bör då innehålla:
 - historisk kontext mot bakgrund av Folkparkernas och dansbanornas uppkomst i Sverige vid denna tid i allmänhet, samt en lokalhistorisk förankring
 - rikligt med foton (inkl historiska)
 - ursprungliga ritningar om möjligt eller upprättande av nya
- Om beslut för rivning ändå fattas rekommenderas starkt även, på grund av sin kontinuitet som plats för dansbana, att man på platsen antingen:
 - återställer den *ursprungliga dansbanan* med utomhusscenen på befintlig grund enligt de historiska fotona i figur 7-9 i detta underlag
 - återuppbygger 'Gluggen' såsom befintligt
- Rekommendation av *utredning av övriga byggnader* i Folkparken och vid behov vidta åtgärder för att undvika att ska riskera samma resultat som 'Gluggen', då inte heller dessa byggnader värms upp.

Linda Lökvist

Linda Lökvist

Kommunantikvarie

