



## Mjörnstranden, Planprogram

### Inventering av groddjur, Alingsås kommun

*Komplettering av tidigare naturvärdesinventering*

Therese Alfsson och Calle Bergil, *Melica*

2020-07-06

Groddjursinventering för Planprogramområdet Mjörnstranden

*2020-07-06*

Uppdragsgivare: Alingsås kommun

Uppdragsgivarens kontaktperson: Jonas Olsson

Uppdragsledare: Therese Alfsdotter

Inventerare: Calle Bergil

Foton: Calle Bergil

Granskning: Robert Petersen

## Innehållsförteckning

<b>UPPDRAGET</b> .....	<b>3</b>
<b>METOD</b> .....	<b>3</b>
<b>RESULTAT</b> .....	<b>4</b>
TIDIGARE DOKUMENTERADE FYND .....	4
INVENTERINGSRESULTAT .....	4
<b>SLUTSATS</b> .....	<b>5</b>
<b>SKYDDADE ARTER</b> .....	<b>5</b>
<b>REFERENSER</b> .....	<b>6</b>

## Uppdraget

Alingsås kommun arbetar med ett planprogram med syftet att undersöka möjligheterna för utveckling för sport och friluftsliv samt kompletterande bostadsbebyggelse i området Mjörnstranden i södra Alingsås. Mjörnstranden är ett till större delen öppet område, mestadels bestående av obrukat jordbrukslandskap mellan Nohaga och Lövekulle, Mjörn och Västra Stambanan. I sydväst ökar inslaget av lövskogsdungar. Mjörnstranden är ett viktigt sport- och friluftsområde idag. Melica fick under 2019 i uppdrag att genomföra en naturvärdesinventering enligt SIS-standard för att kartlägga naturvärdena i området. Som komplement till denna genomfördes en groddjursinventering under våren 2020, vars resultat presenteras i denna rapport. Planprogramområdet är cirka 125 ha, varav 62 ha är landyta. Inventeringsområdets avgränsning samt potentiella miljöer för groddjur framgår av kartan nedan (figur 1).



Figur 1. Karta med gräns för inventeringsområdet och markeringar för potentiella grodvatten.

## Metod

Groddjur inventeras bäst under leken, som infaller under våren för de flesta arter i Sverige. I Alingsås bedömdes det lämpligt att främst inventera vanlig groda, åkergroda och vattensalamandrar. Andra arter av groddjur noterades också när de påträffades. Metoden för inventering av grodor innebär att man under lekperioden lyssnar efter lekläten, letar efter vuxna grodor och genomsöker lämpliga vatten (t.ex. dammar och diken) efter romsamlingar och eventuellt yngel om leken har startat tidigt. Vanlig groda inventerades huvudsakligen i början av april och åkergroda i mitten av april. Större och mindre vattensalamander är lättare att se på natten då de gärna gömmer sig i vattenvegetation dagtid. En

vedertagen metod för att inventera vattensalamandrar är att spana efter dem från strandkanten med stark lampa. Vattensalamandrar har sina primära lekperioder i maj-juni.

Fältinventeringarna genomfördes vid tre tillfällen, den 6 april och 15 april dagtid, samt 22 maj på kvällen/natten. Under inventeringarna besöktes alla de platser som är markerade som potentiella på kartan, därutöver noterades groddjur om de påträffades på andra platser inom inventeringsområdet.

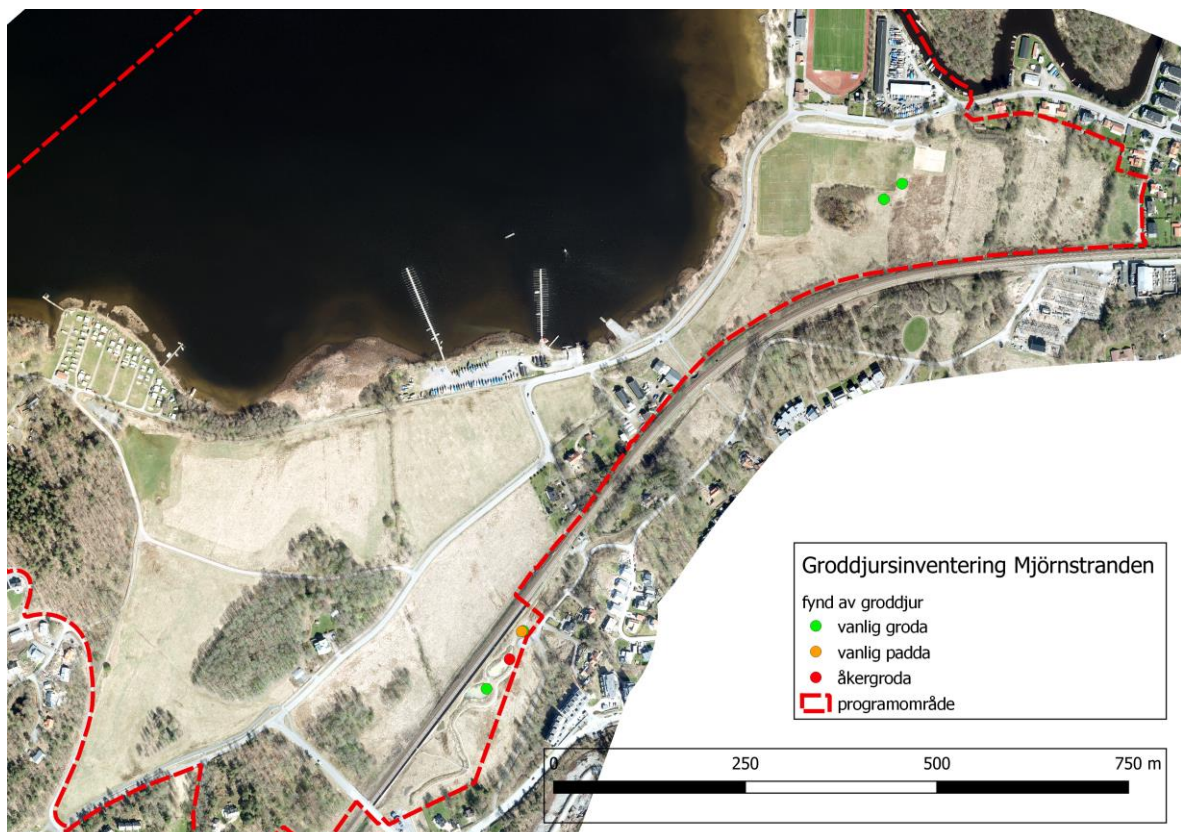
## Resultat

### Tidigare dokumenterade fynd

Det finns inga tidigare rapporterade fynd av groddjur inom inventeringsområdet.

### Inventeringsresultat

I inventeringsområdet noterades under inventeringarna vanlig groda, åkergroda och vanlig padda. Se figur 2 för utbredning av fynden. Vanlig groda hittades i form av romsamlingar på fyra olika platser. En vuxen individ av vanlig padda hördes i en av dagvattendammarna vid ett tillfälle och åkergroda hördes vid kvällsbesöket i maj. Inga salamandrar hittades i Mjörnstranden.



Figur 2. Karta med fynd av groddjur i inventeringsområdet.

## Slutsats

Av de grodor som hittades under inventeringarna är åkergrodan den som kräver störst hänsyn, se under *Skyddade arter* nedan. I det aktuella planprogramområdet innebär detta att det är olämpligt att exploatera området runt dagvattendammarna där åkergroda hördes. Om områden med skyddade arter ska exploateras är det viktigt att utföra skyddsåtgärder för att säkra en lika stor fortsatt reproduktion och vinteröverlevnad.

En risk med att exploatera grodrrika naturområden är att man genom arbetena förändrar den naturliga hydrologin, vilket kan få fatala konsekvenser för groddjuren.

## Skyddade arter

Groddjur är fridlysta enligt 4 och 6 §§ artskyddsförordningen. Alla groddjur i Sverige är skyddade enligt 6 §, vilket innebär att man inte får döda, skada eller fånga individer. Man får inte heller ta bort eller skada ägg, rom, larver eller bon. Förbudet i 6 § innebär att man inte får exploatera groddjurens lekområden under lek- och yngeluppväxtperioden, eftersom de då befinner sig där. Både avsiktliga och oavsiktliga åtgärder är förbjudna enligt 6 §.

Åkergroda är en av de arter som också omfattas av 4 § artskyddsförordningen. Det innebär att det är förbjudet att 1. avsiktligt fånga eller döda djur, 2. avsiktligt störa djur, särskilt under djurens parnings-, uppfödning-, övervintrings- och flyttperioder, 3. avsiktligt förstöra eller samla in ägg i naturen, och 4. skada eller förstöra djurens fortplantningsområden eller viloplats. Förbudet i 4 § gäller alla levnadsstadier och innebär förbud mot att exploatera lek- och övervintringsplatser oavsett om djuren för tillfället är där eller inte. Detta gäller såvida man inte genom s.k. skyddsåtgärder kan säkerställa en lika stor fortsatt reproduktion och vinteröverlevnad.



Figur 3. Romsamling av vanlig groda.

## Referenser

ArtDatabanken. 2015. *Rödlistade arter i Sverige 2015*. ArtDatabanken, SLU, Uppsala

ArtDatabanken. *Artfakta*, <https://artfakta.artdatabanken.se/>

Alfsdotter, T., Bergil, C., 2019. *Södra Stadsskogen planprogram, naturvärdesinventering*  
Alingsås kommun. Melica

Naturvårdsverket 2009:2, *Handbok för artskyddsförordningen, Del 1 – fridlysningar och dispenser*.  
Utgåva 1.

Ahlén, I. Andrén, C. & Nilson, G. 1995. *Sveriges grodor, ödlor och ormar*. Naturskyddsföreningen.

Malmgren, J. 2005. *Inventering och övervakning av större vattensalamander*. Naturvårdsverket.







Groddjursinventering för Planprogramområdet Mjörnstranden

2020-07-06

Uppdragsgivare: Alingsås kommun

Uppdragsledare: Therese Alfsson, Melica