



Elektronisk delgivning

## Dispens för öppning i två stenmurar på fastigheten Västerbodarna 1:36 i Alingsås kommun

### Beslut

Länstyrelsen ger dispens från biotopskyddsbestämmelserna för öppning på fem respektive fyra meter i två stenmurar på fastigheten Västerbodarna 1:36 i Alingsås kommun, i enlighet med bilaga 3.

Åtgärden ska påbörjas inom två år och avslutas inom fem år från den dag detta beslut vann laga kraft, annars upphör dispensen att gälla.

1. Stenmurarna ska vid de nya öppningarna utformas så att de får ett förhållandevis lodrätt avslut med väl sammanfogade kallmurade stenar och tilljämnat krön.
2. Arbetet ska utföras med försiktighet, för att inte störa eller skada eventuella grod- och kräldjur. Påträffas övervintrande individer (oktober-april) när stenmurenarna plockas ned ska arbetet avbrytas och borttagna stenar försiktigt läggas tillbaka. Kontakt ska då tas med Länstyrelsen.
3. Stenarna i stenmurarna ska hanteras med stor försiktighet så att det inte blir onödiga märken efter maskinell hantering. Moss- och lavpåväxt på stenarna ska placeras uppåt vid återställandet.
4. Stenmuren längs med Blåkullavägen ska återställas genom att befintlig öppning på fem meter byggs igen. Stenar från de nya öppningarna i stenmurarna ska användas till detta.
5. Längs den södra eller norra gränsen mot fastigheten Västerbodarna 1:500 (se bilaga 4) ska en stenmur om minst 4 meter byggas upp. Stenarna från de nya öppningarna i stenmurarna ska användas till detta.
6. Åtterrapporering med fotodokumentation som styrker att kompensationsåtgärderna i punkt 4 och 5 har utförts ska skickas

till Länsstyrelsen senast 3 månader efter utförandet, dock senast 2027-06-15. Ange dnr 538–2022 i rubrikraden.

## Beskrivning av ärendet

Du har ansökt om dispens från biotopskyddsbestämmelserna för att göra två ingrepp i två stenmurar på ovanstående fastighet i Alingsås kommun.

Den första stenmuren (stenmur 1) är 100 meter lång, 0,8 meter bred och 0,9 meter hög och löper från Blåkullavägen längs med fastighetens grusväg till entrén till bostadshuset på fastigheten Västerbodarna 1:500. På andra sidan om vägen finns åkermark. Du är fastighetsägare till både Västerbodarna 1:36 och 1:500.

Av ansökan framgår att du vill göra en ny utfart från vägen på fastigheten till Blåkullavägen (se bilaga 3). En öppning i stenmur 1 behövs därför där anslutning till den nya utfartsvägen ska ske. Stenmuren är redan raserad med anledning av VA-förläggning som Alingsås kommun fått biotopskyddsdispens för. Stenmuren skulle i enlighet med dispensens villkor återställas efter att förläggningen genomförts men du anger att du vill lämna en 4 meter bred öppning som inte återställs för att möjliggöra den nya utfarten.

Du anger att ny utfartsväg som kräver ingrepp i stenmur 1 behövs av trafiksäkerhetsskäl och för att förbättra tillgängligheten till åkermarken samt till bostaden på Västerbodarna 1:500. Den nuvarande anslutningen till Blåkullavägen beskrivs som trafikfarlig med bristande möjlighet till uppsikt och kräver på grund av den kraftiga lutningen en hastighet som är för hög. Du bedömer att en ombyggnad av befintlig utfart skulle bli för omfattande och troligen påverka stenmurarna på en längre sträcka.

Den andra stenmuren (stenmur 2) är 70 meter lång, 0,8 meter bred och 0,8 meter hög och gränsar till två fritidshustomter (varav ena är Västerbodarna 1:500) i väst och åkermark, vändplan och parkering i öst. Av ansökan framgår att du vill utöka öppningen i stenmur 2 som utgör entré till bostadshuset på fastigheten Västerbodarna 1:50. Öppningen är idag 90 cm bred och den behöver utökas till 6 meter för att tillgängliggöra tomten och byggnaderna för underhåll/skötsel, kommande VA-arbeten och eventuell handikappanpassning. Genomfart med bilar och mindre maskiner behöver därför kunna ske. Stenmur 2 löper 50 meter längs fastighetens östra gräns och du bedömer att en öppning på vald plats är den bästa då den ansluter till vändplan, parkering och byggnad. Öppning i andra delar av stenmuren skulle också komma i konflikt med större träd.

Du anger att stenmurar är vanligt förekommande i omgivningarna. Som kompensationsåtgärd den ena öppningen anger du att den befintliga

2022-06-15

521-538-2022

öppningen på 5 meter i stenmuren/infarten från Blåkullavägen kan byggas upp och bli en solbelyst stenmur. För resterande 4 meter stenmur som behöver kompenseras anger du att stenmur ska byggas på den norra eller södra fastighetsgränsen för Västerbodarna 1:500.

Fastigheten omfattas även av strandskydd.

Företrädare för Länsstyrelsen besökte platsen 21 april 2022.

### Motivering till beslutet

Länsstyrelsen bedömer inledningsvis att stenmurarna omfattas av biotopskyddsbestämmelserna. För att en stenmur ska omfattas av biotopskyddsbestämmelserna ska minst en sida av muren gränsa till jordbruksmark. Skyddet för stenmurar gäller normalt även i de fall en mindre grusväg är belägen mellan stenmuren och den intilliggande jordbruksmarken. Vägen som går mellan åkern och stenmurarna samt vändplanen bedöms ingå i definitionen av en sådan mindre grusväg och stenmurarna bedöms därmed som biotopskyddade.

Den befintliga utfartsvägen till Blåkullavägen uppfattas som trafikfarlig då den är brant och i snäv vinkel mot vägen. Länsstyrelsen delar den bedömningen och anser att ökad trafiksäkerhet genom en ny utfart utgör särskilt skäl för dispens för att lämna en öppning på fyra meter i stenmur 1.

Länsstyrelsen bedömer att skälet att bredda entrén till bostadshuset för att tillgängliggöra för fordon för underhåll och skötsel av huset utgör ett särskilt skäl. Dispens från biotopskyddsbestämmelserna för en fem meters öppning i stenmur 2 kan därmed medges.

Vid en avvägning mellan det allmänna intresset att bevara stenmurarna och de enskilda intressena att möjliggöra en trafiksäker utfart och underhåll/skötsel av bostadshuset bedömer länsstyrelsen att det finns särskilda skäl för att göra föreslagna ingrepp i stenmurarna.

I båda stenmurarna finns idag redan öppningar på de ansökta platserna och stenmurarnas funktion som förbindelselänk i landskapet och ledlinje för växt- och djurarter är därför delvis begränsad. Stenmurar är vanligt förekommande i omgivningen och biotopvärdet för den biologiska mångfalden får därmed anses högt i området. Sammantaget bedöms ingreppen i de berörda biotoperna påverka naturmiljön lokalt men inte biotopvärdet för biologisk mångfald i området.

För att kompensera för den minskning av stenmur på totalt 9 meter som sker i området med anledning av åtgärderna så ställer Länsstyrelsen i beslutet villkor om compensation som motsvarar denna längd.

Länsstyrelsen anser att åtgärden är förenlig med kraven på en från allmän synpunkt lämplig användning av mark- och vattenresurserna (*3 och 4 kap miljöbalken*)

## Bestämmelser som beslutet grundas på

*Vad är ett biotopskyddsområde?*

Samtliga lätt igenkännbara små mark- eller vattenområden som på grund av sina särskilda egenskaper är värdefulla livsmiljöer för hotade djur- eller växtarter eller som annars är särskilt skyddsvärda får förklaras som biotop-skyddsområde. Stenmurar i jordbruksmark är biotopskyddsområden (*5 § i förordningen (1998:1252) om områdesskydd enligt miljöbalken m.m. och bilaga 1 till förordningen*). Inom ett biotopskyddsområde får man inte bedriva en verksamhet eller vidta en åtgärd som kan skada naturmiljön (*7 kap. 11 § miljöbalken*). Länsstyrelsen kan ge dispens från förbudet i det enskilda fallet om det finns särskilda skäl.

## Information

Detta beslut ger ingen rättighet gentemot andra som äger mark- eller vattenområden eller som har rättigheter där.

Naturvårdsverket med flera har rätt att överklaga detta beslut inom tre veckor. Du bör därför inte påbörja åtgärden förrän tiden för överklagande har gått ut.

**Kontakta Alingsås kommun för bedömning av om strandskyddsprovning behövs för de åtgärder som inte gäller de biotopskyddade objekten.**

## Kontaktuppgifter

Välkommen att kontakta Länsstyrelsen för frågor på telefon 010-224 40 00 eller via e-post [vastragotaland@lansstyrelsen.se](mailto:vastragotaland@lansstyrelsen.se). Ange ärendets diarienummer 538-2022 i ämnesraden för e-post.

## Du kan överklaga beslutet

Se bilaga med överklagandehänvisning.

## De som medverkat i beslutet

Beslutet har fattats av naturvårdshandläggare Hannes Nilsson med naturvårdshandläggare Elin Carlsson som föredragande.

Denna handling har godkänts digitalt och saknar därför namnunderskrift.

### Kopia till

Naturvårdsverket  
Alingsås kommun

### Bilagor

1. Överklagandehänvisning mark- och miljödomstolen
2. Översiktskarta
3. Karta med planerade öppningar/utfart
4. Karta med kompensationsåtgärder

## Du kan överklaga beslutet hos mark- och miljödomstolen

Om du inte är nöjd med Länsstyrelsens beslut, kan du skriftligen överklaga beslutet hos mark- och miljödomstolen.

### Hur överklagar jag beslutet?

Länsstyrelsen måste pröva att överklagandet har kommit in i rätt tid, innan det skickas vidare tillsammans med handlingarna i ärendet. Därför ska du lämna eller skicka din skriftliga överklagan till Länsstyrelsen Västra Götaland antingen via e-post; [vastragotaland@lansstyrelsen.se](mailto:vastragotaland@lansstyrelsen.se), eller med post; Länsstyrelsen Västra Götaland, 403 40 Göteborg.

### Tiden för överklagande

Ditt överklagande måste ha kommit in till Länsstyrelsen **inom tre veckor** från den dag du fick del av beslutet. Om det kommer in senare kan överklagandet inte prövas. I ditt överklagande kan du be att få ytterligare tid till att utveckla dina synpunkter och skälen till att du överklagar. Sedan är det mark- och miljödomstolen som beslutar om tiden kan förlängas.

### Ditt överklagande ska innehålla

- Vilket beslut som du överklagar, beslutets datum och diarienummer.
- Hur du vill att beslutet ska ändras.
- Varför du anser att Länsstyrelsens beslut är felaktigt.

Om du har handlingar som du anser stödjer din överklagan så bör du bifoga kopior på dessa. Kontakta Länsstyrelsen i förväg om du behöver bifoga filer som är större än 15 MB via e-post.

### Ombud

Om du anlitar ett ombud som sköter överklagandet åt dig ska ombudet underteckna skrivelsen, bifoga en fullmakt i original från dig samt uppge sitt eget namn, adress och telefonnummer.

### Behöver du veta mer?

Har du ytterligare frågor kan du kontakta Länsstyrelsen via e-post, [vastragotaland@lansstyrelsen.se](mailto:vastragotaland@lansstyrelsen.se), eller via växeltelefonnummer 010-224 40 00. Ange diarienummer 538-2022.



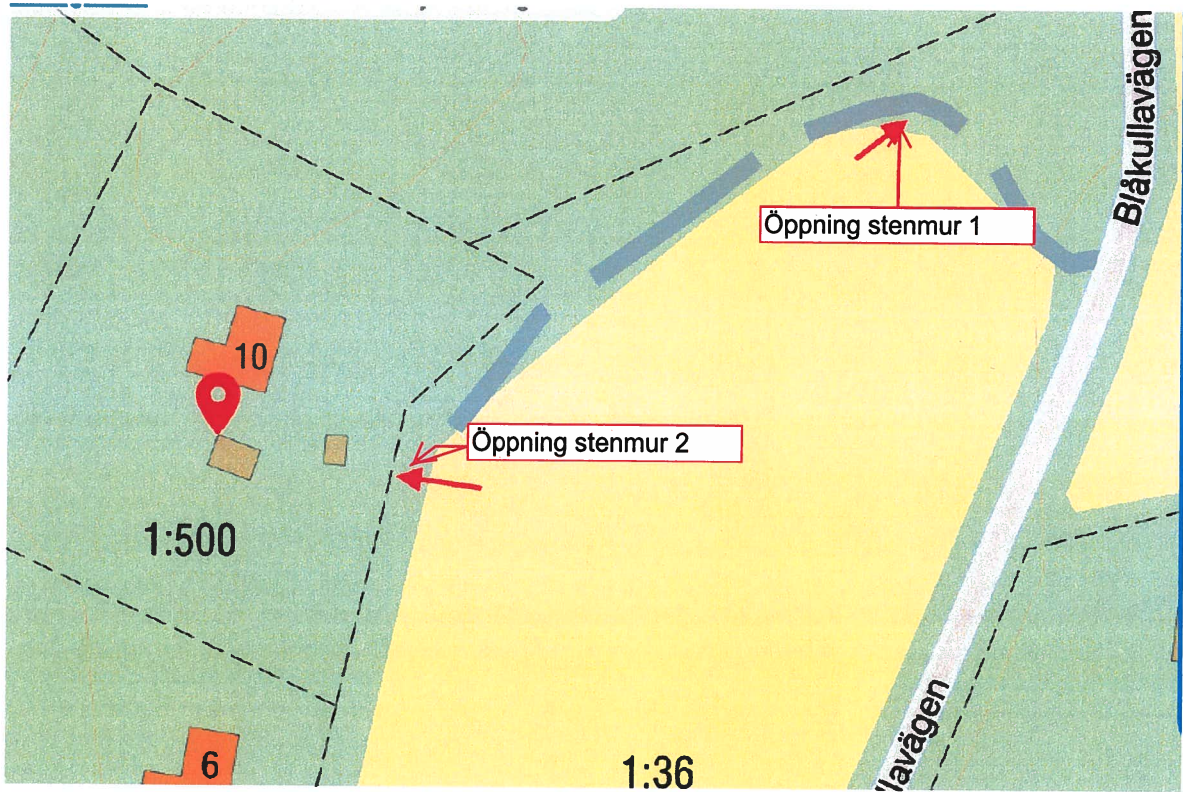
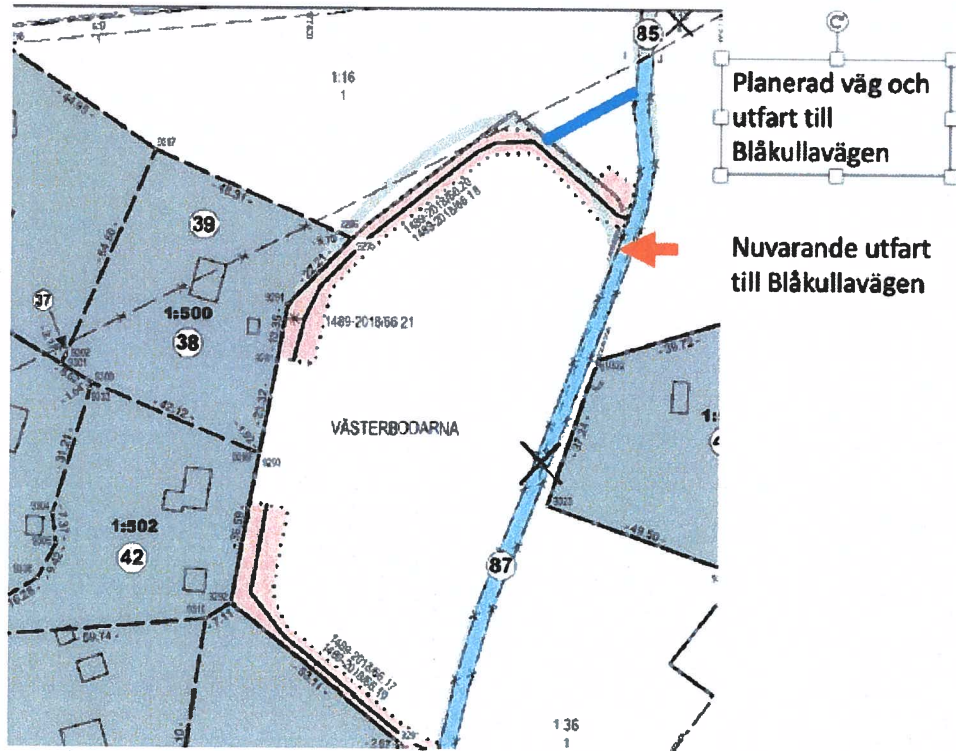


Teckenförklaring

1:7 500

0 0,07 0,15 0,3 Km

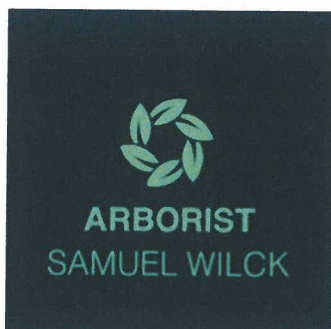












2023-09-11

Arborist Samuel Wilck  
Varsjövägen 62  
44142 Alingsås

## Bedömning av skyddsvärd Ek

### Adress/Fastighetsbeteckning

Västerbodarna 1:500

Alingsås

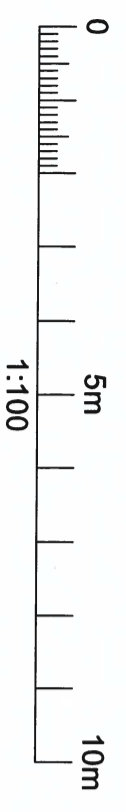
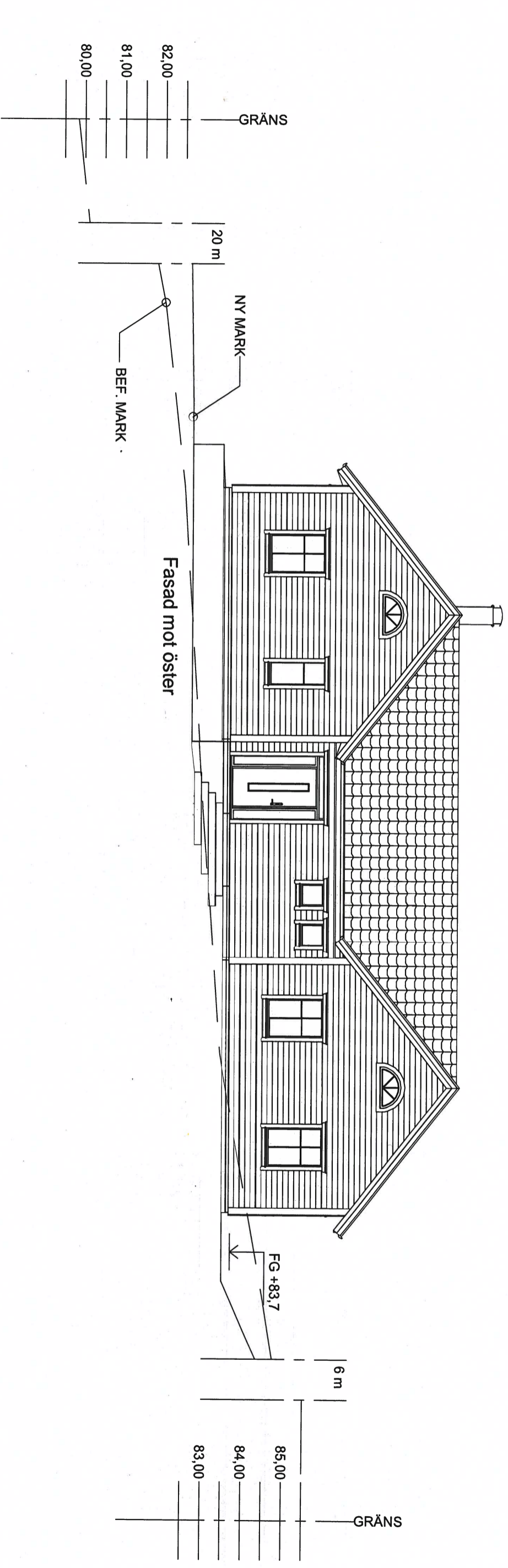
### Beskrivning

En stor vacker skyddsvärd Ek finns på fastighet västerbodarna 1:500. Ägaren planerar bygga ny sommarstuga på tomten och behöver få en bedömning av Arborist hur detta arbete skulle påverka den skyddsvärda Eken. Ägaren visar var den nya stugan ska byggas och hur maskiner skall köra på tomten. Ny öppning skall tas i stengärsgård och förrådsbyggnaden skall tas bort.

### Bedömning

Efter att besökt fastigheten och ägaren visat vilket anspråk på tomten som den nya stugan planeras få och hur maskiner skall köras. Så kan jag konstatera att där huset planeras bygga är utanför det känsliga området för Eken. De maskiner som kommer köra på tomten kommer köra på behörigt avstånd från Eken. En ny öppning i stengärsgården möjliggör att maskiner kan ta sig in på tomten utan att köra så att Eken skadas.

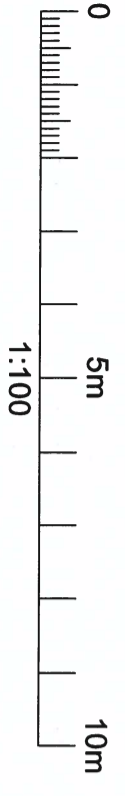
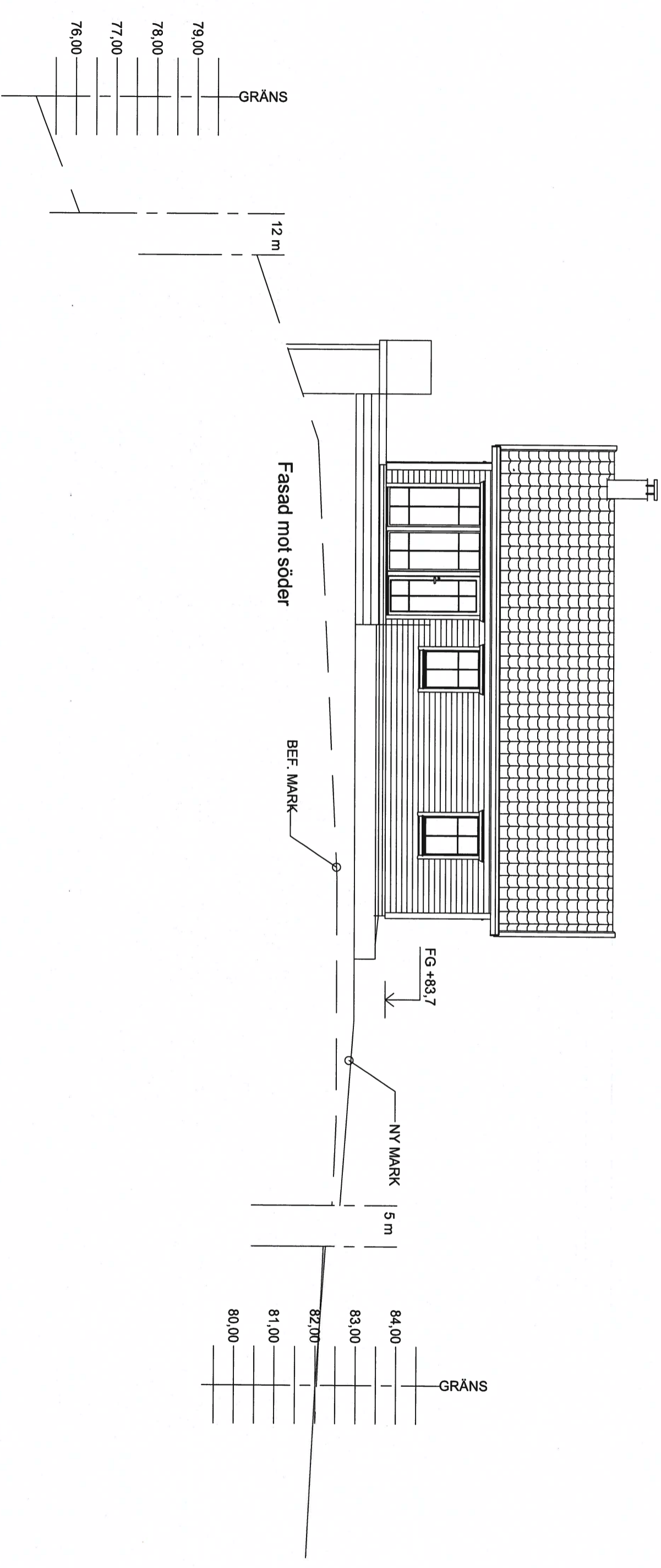
En rekommendation är att område runt Eken (lika stort som kronan) snitslas upp, där maskiner inte får köra. På så sätt säkerställer man att maskiner inte kör på känsligt område. Att vissa grenar längst ner beskärs så att maskiner inte riskera att köra in i dem.




Namnteckning

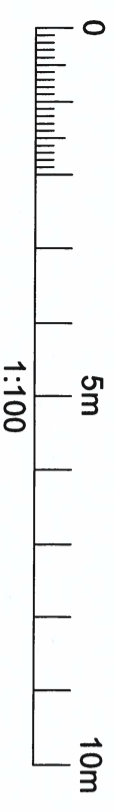
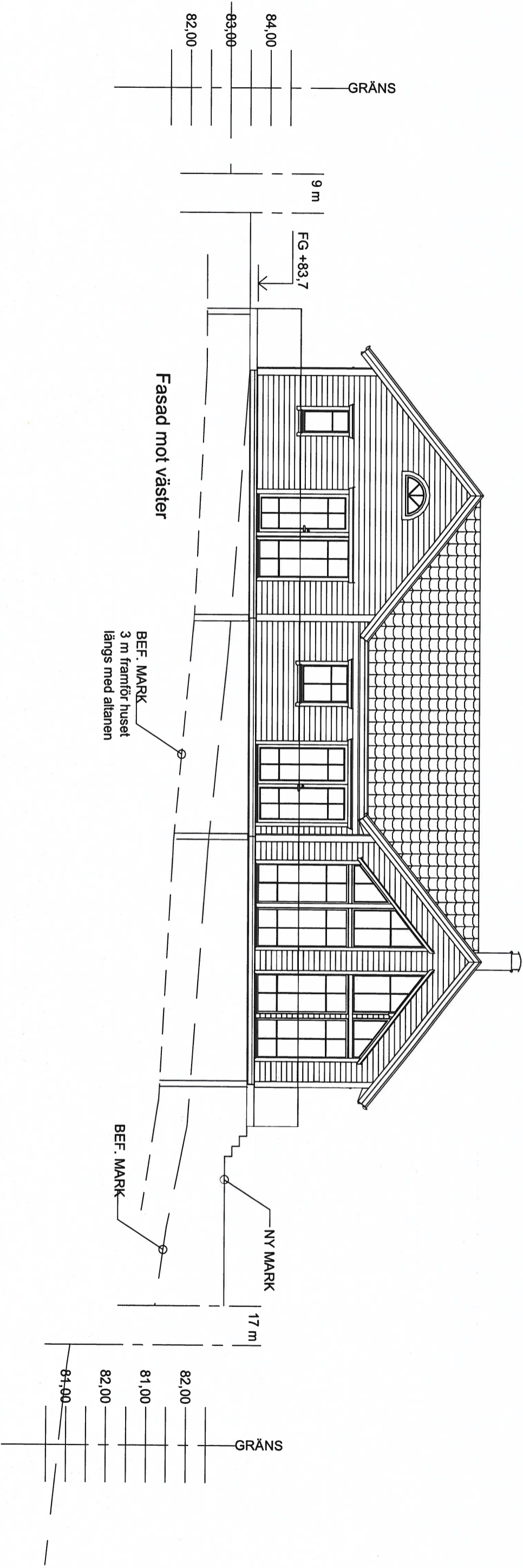
<b>BYGGLOVSRTNING</b>			
Västerbodarna 1:300			
Alingsås			
<b>ALINGSÅS HUSPAKET</b>			
<small>BYGGNINGSNUMMER</small>	<small>STATUS</small>	<small>PROJEKTERARE</small>	<small>BILJÄRE</small>
A-40-3-101	PEER		
<small>DATUM</small>	<small>2023-06-29</small>		
Fasadritning			
<small>SKALA</small>	<small>NUMMER</small>	<small>BET.</small>	
1:100	(A3) 423022		






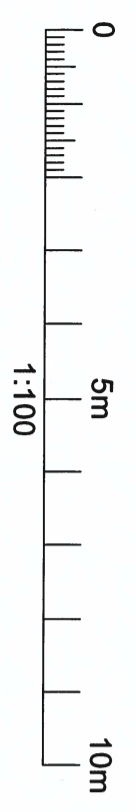
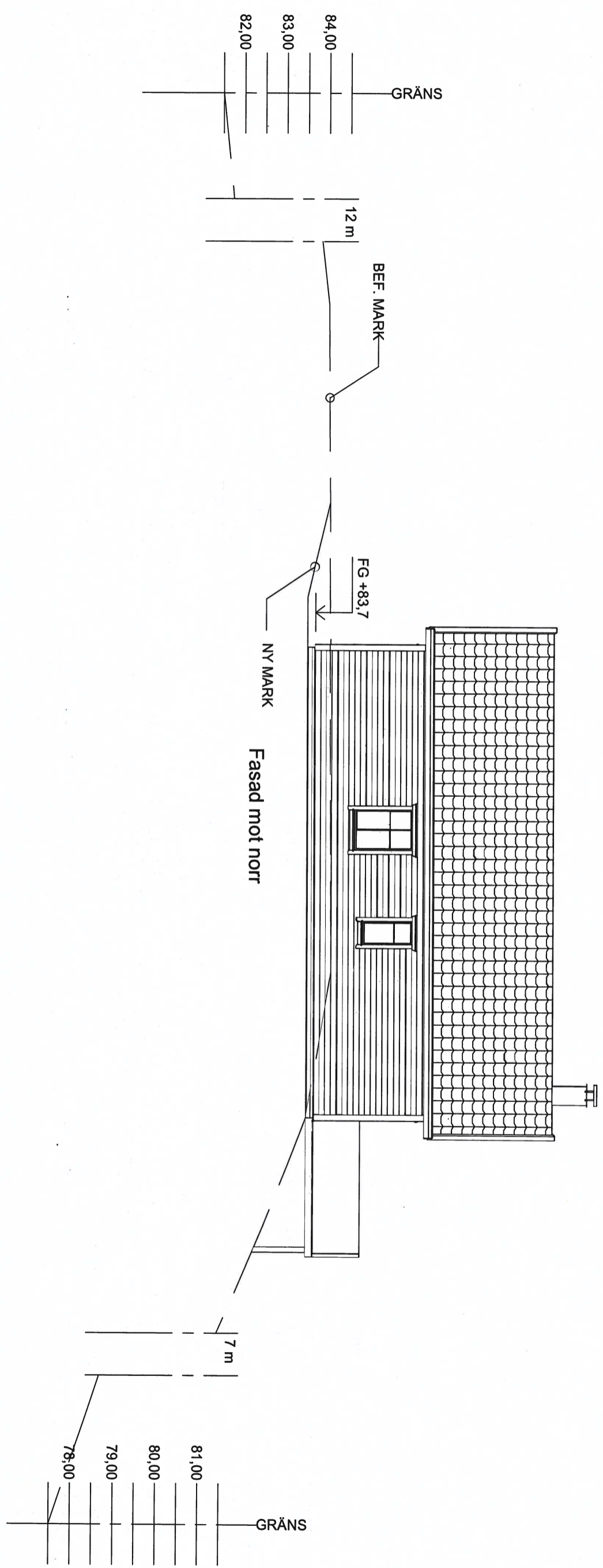
# Namnteckning

<b>BYGGLOVSRITNING</b>			
Västerbodarna 1:30U			
Alingsås			
			
<b>ALINGSÅS HUSPAKET</b>			
RITNINGNUMMER: A-40-3-104	RITAD AV: PEER	BYGGARE	
DATUM: 2023-06-29			
Fasadritning			
SKALA: 1:100	NUMMER: (A3) 423022	BET:	




### Namnteckning

<b>BYGGLOVSRITNING</b>			
Västerbodarna i:300 Alingsås			
 <b>ALINGSÅS HUSPAKET</b>			
RITNINGNUMMER: A-40-3-103	RITNINGSÄND: PEER	BILJÄRE:	
DATUM: 2023-06-29			
Fasadritning			
SKALA: 1:100	NUMMER: (A3) 423022	BET:	



### Namnteckning

<b>BYGGLOVSRTNING</b>	
Västerbodarna 1:500	
Alingsås	
	
<b>ALINGSÅS HUSPAKET</b>	
RITNINGSNUMMER: A-40-3-102	RTAD AV: PEER
PROJEKTLEDARE: 2023-06-29	SÄLJARE:
Fasadritning	
SKALA: 1:100	NUMMER: (A3) 423022
BET:	