

**Tjänsteställe:** Samhällsbyggnadsförvaltningen,  
Bygglovsenheten  
**Handläggare:** Henrik Wüst  
**Remitterad:** Linda Lökvist, bebyggelseantikvarie  
**Datum:** 2023-08-08  
**Beteckning:** LOV 2023-300

# Hakefjorden 1, LOV 2023-300

## Antikvariskt utlåtande

Bebyggelseantikvarie Linda Lökvist

### Innehåll

Sammanfattning.....	1
Ärendet.....	1
Ansökt åtgärd.....	2
Karaktär och kulturhistoriska värden.....	2
Aktuella skydd och rättstillämpningar.....	3
Antikvarisk bedömning.....	4



**Figur 1** Hakefjorden 1 i geografisk placering i sin kulturmiljö 45 B Enehagen i Alingsås stads norra del.

## Sammanfattning

Fastighetsägaren vill montera solcellspaneler på båda takfall på Hakefjorden 1. Takfallen är väl synliga.

Byggnaden är kulturhistoriskt utpekad och ingår dessutom i en kulturmiljö med tidstypisk, representativ bebyggelse från 1970-talet med såväl kulturhistoriska dokumentvärden som upplevelsevärden. De omfattas därmed av 8:13 (förvanskingsförbudet), bebyggelsemiljön av PBL 2:6 (anpassningskravet), samt 8:17 (varsamhetskravet).

Relevanta rättsfall är MÖD dom 2021-11-09, mål nr P 10501-20 samt MMD dom 2023-07-11, mål nr 2412-23, som i fråga beträffande solcellspaneler i kulturmiljö har dömt till fördel för bevarandet av kulturvärden, såväl utifrån allmänt respektive enskilt intresse, som utifrån de två allmänna intressena klimataspekter respektive kulturmiljö.

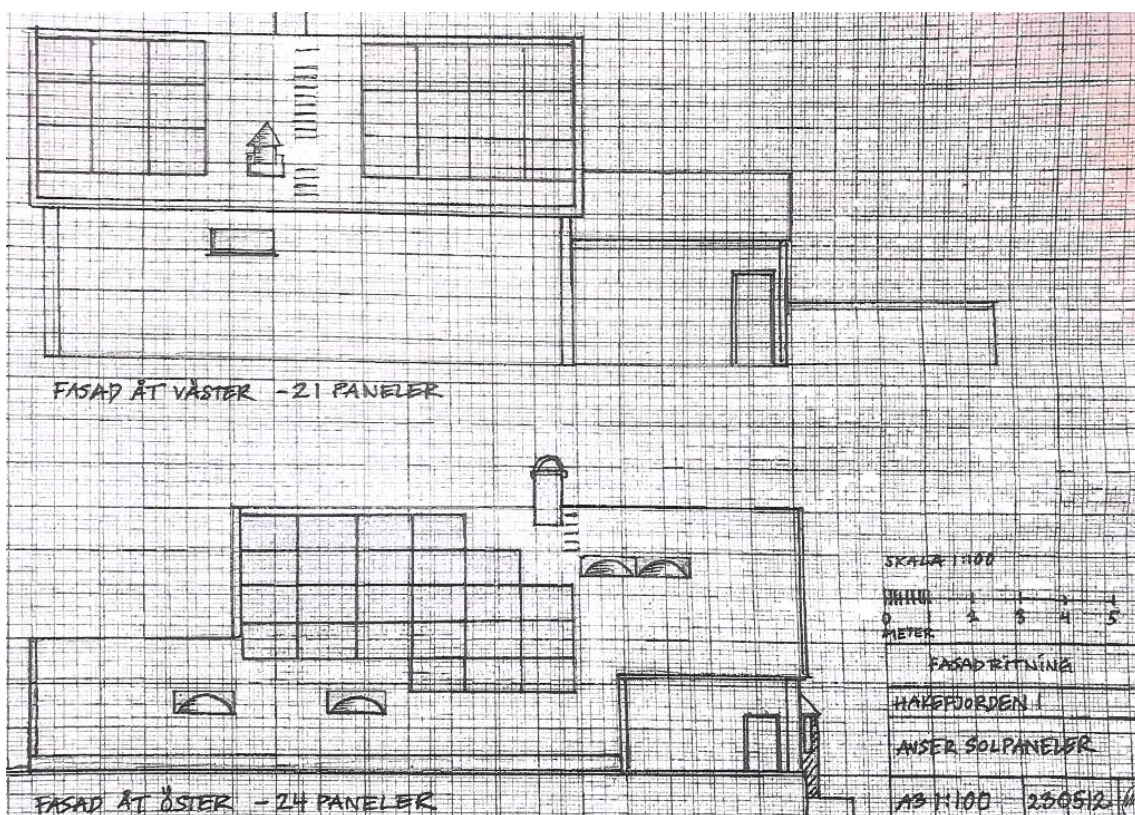
Såväl byggnadens som bebyggelsemiljöns karaktär och kulturhistoriska värden skulle påverkas av åtgärden. Den antikvariska bedömningen är därför att åtgärden är olämplig och strider mot nämnda lagrum, vilket stöds av rättsfall från både MÖD och MMD.

## Ärendet

Ansökta bygglov avser byggnad som är kulturhistoriskt utpekad med högt kulturvärde inom utpekad bebyggelsemiljö 45 B Enehagen, avseende kvarteren Byfjorden, Hakefjorden och Gullmarsfjorden i Alingsås kulturmiljöprogram.

## Ansökt åtgärd

Ansökan avser installationer av solpaneler på takets östra och västra takfall (se figur 2).



**Figur 2** Avsedd placering av solceller på takfallen enligt handritningar i ärendet.

## Karaktär och kulturhistoriska värden

Arkitekturhistoriska stilar är kopplade till en kombination av ofta tidstypiska karaktärsdrag i byggnadens olika komponenter (fasader, tak, fönster, entréer etc), alltifrån volymer, proportioner, materialval, fönsters samt entréers gestaltning och placering till



**Figur 3** Hakefjorden 1, ur kulturmiljöprogrammet.

fasadutformning, detaljer och takfall. Detta påverkar den enskilda byggnadens karaktär och arkitektoniska helhet. Takens fall och utformning utgör ofta en stor del av blickfånget på en byggnad har stor betydelse för en byggnads karaktär och brukar därför kallas dess femte fasad. Även om huset är placerat med gaveln mot gatan är båda takfallen väl synliga från vägen.

Många byggnader i en bebyggelsemiljö kan utgöra en särskild helhet av tidstypiska byggnader från en viss historisk tid. Deras karaktär och kulturhistoriska värden skapar då en kulturmiljö med kulturhistoriska dokument- och upplevelsevärden, och har därigenom tillsammans också miljöskapande värden för miljön som helhet.

Hakefjorden 1 utgör tillsammans med omgivande fastigheter en tidstypisk 1970-talsmiljö med både kataloghus och arkitektritade villor. I motiveringen i kulturmiljöprogrammet lyfts bland annat dess välbevarade status fram, jämte dess representativitet för tidsepoken ifråga och Hakefjorden 1 finns också avbildat (figur 3). Byggnad och bebyggelsemiljö bär därför också på kulturhistoriska representativitetsvärden.

Tidstypiska bebyggelsemiljöer, såsom den som Hakefjorden 1 ingår i, utgör också årsringar i bebyggelsen och berättar hur och i vilken takt som olika områden bebyggts och vilken kunskaps- och utvecklingsnivå såsom materialkännedom, tekniska lösningar, landvinningar etc som fanns eller av olika skäl valdes eller valdes bort. Häri ligger byggnadernas och bebyggelsens dokumentvärden. De utgör också källa till kunskap och upplevelser kring vilka ideal – såväl estetiska som ideologiska, planmässiga och arkitektoniska – som rådde under denna tid. Häri ligger både dokument- och upplevelsevärden. Denna tidstypiska bebyggelsemiljö som Hakefjorden 1 ingår i saknade solceller såväl då som nu.

## Aktuella skydd och rättstillämpningar

Kulturmiljöer skyddas genom ett system av lagar, där Kulturmiljölagen (KML) är en ramlag som följs upp på andra ställen. Under denna rubrik återfinns de lagrum som Hakefjorden 1 omfattas av.

### **KML 1:1**

Kulturhistoriskt värdefulla byggnader och miljöer utgör en del av vårt kulturarv. Denna portalparagraf anger att vi alla, enskilda som myndigheter, har ansvar för vår kulturmiljö, så att den kan bevaras för vår samtid och kommande generationer

### **PBL kap 2 6 § och Landskapskonventionen**

Sverige har genom PBL 2:6 ratificerat EU:s Landskapskonvention.

Enligt denna paragraf ska bebyggelse och byggnadsverk *utformas och placeras* på den avsedda marken på ett sätt som är *lämpligt med hänsyn till bland annat kulturvärdena på platsen och intresset av en god helhetsverkan* (punkt 1) och att de särskilda historiska, kulturhistoriska, miljömässiga och konstnärliga värden ska skyddas. *Ändringar och tillägg i bebyggelsen ska göras varsamt så att befintliga karaktärsdrag respekteras och tillvaratas.*

### **PBL 8:13**

Denna paragraf kallas förvanskningförbudet och gäller såväl enskilda kulturhistoriskt värdefulla byggnader som hela bebyggelsemiljöer. Förbudet gäller åtgärd som förändrar, skadar eller avlägsnar sådant som utgör en byggnads karaktär och kulturhistoriska värden.

### Gällande skydd

- KML 1:1
- PBL 2:6
- PBL 8:13
- PBL8:17
- BFS 2016:6, punkt 1:2211 Varsamhet



## PBL 8:17

Varsamhetskravet avser varsamhet vid ändring av byggnad, där hänsyn ska tas till byggnadens karaktärsdrag samt till dess historiska, kulturhistoriska, miljömässiga och konstnärliga värden. Boverket i BFS 2016:6, punkt 1:2211 definierat vad som utgör en byggnads karaktärsdrag, och behöver tas hänsyn till för att en åtgärd ska betraktas som varsam:

- proportioner, form och volym,
  - materialval och utförande,
  - färgsättning, och
  - detaljomsorg och detaljeringsnivå.
- Åtgärden bör också ta till vara detaljer som är väsentliga för byggnadens karaktär.

## Rättsfall

En dom från Mark- och miljööverdomstolen (2021-11-09, P 10501) har bedömt att solcellspaneler förvanskar kulturhistoriskt värdefulla byggnader och kulturmiljöer. Avvägningen mellan enskilt och allmänt intresse har gjorts till förmån för bevarandet av kulturvärdena. Bland annat framförs följande:

### Rättsfall

- MÖD P 10501-20
- MMD P 2412-23

Vad [NN] har anfört om de klimatmässiga fördelarna med solcellspaneler utifrån ett allmänt intresse föranleder inte någon annan bedömning. Härvid beaktas att lagstiftaren genom att upprätthålla bygglovskravet för solcellspaneler på byggnader som omfattas av förvanskningsförbudet i 8 kap. 13 § PBL har gjort en avvägning mellan klimatintresset och intresset av att värna kulturhistoriskt värdefulla miljöer, samt att utrymmet för att i rättstillämpningen göra en annan avvägning mellan dessa allmänna intressen därmed får anses vara litet. Överklagandet ska därför avslås.

MÖD:s dom fungerar som praxis och en nyligen avgjord dom i den lägre instansen Mark- och miljödomstolen (MMD) beträffande solcellspaneler har fällts med samma resultat till kulturmiljöns fördel (dom 2023-07-11, mål nr P 2412-23) och med hänvisning till MÖD:s fällande dom.

## Antikvarisk bedömning

En byggnad måste inte vara särskilt utpekad i en kulturmiljö för att omfattas av förvanskningsförbudet i PBL 8:13, men i detta fall är såväl byggnaden som omgivande bebyggelsemiljö kulturhistoriskt utpekade. De har kulturhistoriska representativa samt dokumentations- och upplevelsevärden. Byggnaden omfattas också av varsamhetskravet kap 8 § 17 och bebyggelsemiljön av anpassningskravet i kap 2 § 6 i samma lag.

Visuellt avviker solcellspaneler till sin form, kulör, material och inte minst genom sin blanka yta blir de ett avvikande element i den byggda kulturmiljön (figur 4). Såväl kulturhistoriska dokumentvärden som upplevelsevärden av både byggnaden, den utpekade kulturmiljön och områdets taklandskap som helhet skulle förändras av uppförandet av solcellspaneler på takfallen. Börjar en fastighet förändras följer ofta snart fler.

För att få bygglov krävs enligt PBL 9:30 punkt 4 att åtgärden uppfyller kraven i bl a just PBL 2:6, 8:13 och 8:17, vilket inte är fallet i detta ärende.

Vid prövning av bygglov ska enligt PBL 2:1 allmänna och enskilda intressen vägas mot varandra, i detta fall å ena sidan den enskilda ägarens privata energibehov samt det allmänna intresset av klimataspekter, och å andra sidan det allmänna intresset av att

bevara kulturmiljön. I överklagade ärenden beträffande just solcellspaneler i kulturmiljöer har rättsfall från MÖD och MMD dömt till fördel för bevarandet av kulturhistoriskt värdefulla miljöer.

Mot bakgrund av detta är den antikvariska bedömningen att ansökt åtgärd är olämplig och strider mot ovan nämnda lagrum. För ett sådant beslut finns också stöd i nämnda rättsfall.



**Figur 4** Utöver avvikelse i kulör och utformning (platt och inte kupigt) är solcellspaneler oftast blanka och reflekterar ljuset som en mörk spegel, vilket dock inte visas på denna bild ur ärendet. Det påverkar upplevelsen av såväl byggnaden själv som bebyggelseområdets karaktär, taklandskap och kulturhistoriska värden.

I tjänsten, dag som ovan

*Linda Lökvist*

Linda Lökvist

Bebyggelseantikvarie

Bygglovenheten

SAMHÄLLSBYGGNADSFÖRVALTNINGEN

