

# Huvudmannens verksamhetsuppföljning 22/23 Barn- och ungdomsnämnden



Typ av styrdokument: Kvalitetsuppföljning  
Beslutande instans: Barn- och ungdomsnämnden  
Datum för beslut: 2024-03-26

Diarienummer: XX  
Gäller för: Barn- och ungdomsförvaltningen  
Dokumentansvarig: XX

# Innehåll

<b>1. Inledning</b> .....	<b>3</b>
<b>1. Organisering</b> .....	<b>4</b>
1.1. Beskrivning av barn- och ungdomsförvaltningens verksamhetsområde .....	4
1.2. Vision .....	5
1.3. Förvaltningens styrning och ledning .....	5
1.4. Resursfördelning .....	8
1.5. Fysisk lärmiljö och lokalförsörjning .....	10
1.6. Förbättringshistoria .....	11
1.7. Infrastruktur för systematiskt kvalitetsarbete .....	12
1.8. Klagomål och synpunkter .....	15
<b>2. Övergripande rutiner</b> .....	<b>15</b>
2.1. Placering i förskola .....	15
2.2. Skolval .....	15
2.3. Mottagande i anpassad grundskola .....	15
2.4. Huvudmannens rutiner för arbetet mot kränkande behandling och diskriminering .	16
2.5. Arbetet för att främja närvaro .....	16
<b>3. Resultat ökad måluppfyllelse</b> .....	<b>16</b>
3.1. Alla barn är trygga på förskolan .....	16
3.2. Alla barn får utvecklas så långt som möjligt utifrån läroplanens alla områden under sin tid på förskolan .....	17
3.3. Kvalitets- och utvecklingsarbete för ökad måluppfyllelse i förskolan .....	19
3.4. Alla elever har en tillvaro i skolan som präglas och trygghet och studiero som är fri från kränkningar, trakasserier och diskriminering .....	22
3.5. Ökad skolnärvaro .....	24
3.6. Ökade kunskaper .....	26
3.7. Kvalitets- och utvecklingsarbete för ökad måluppfyllelse i skolan .....	33
<b>4. Resultat ökad likvärdighet</b> .....	<b>38</b>
4.1. Jämställd utbildning .....	38
4.2. Förskolan och skolans kompensatoriska uppdrag .....	40
4.3. Kvalitets- och utvecklingsarbete för ökad likvärdighet .....	42
<b>5. Sammanfattning</b> .....	<b>48</b>
5.1. Strategiskt och långsiktigt arbete för ökad kvalitet .....	49
<b>Referenser</b> .....	<b>52</b>

# 1. Inledning

Ett fungerande kvalitetsarbete är avgörande för att kunna främja alla barns och elevers utveckling och lärande. Syftet med ett systematiskt kvalitetsarbete är att synliggöra kvalitet och likvärdighet, vad vi gör, varför och vad det leder till. Genom att planera, följa upp, analysera, dokumentera och utveckla utbildningen kan vi skapa och dela kunskap om vad som leder till framgång.

I verksamhetsuppföljningens två första kapitel beskrivs det som är huvudmannens förutsättningar, arbetsprocesser och organisering. Därefter presenteras huvudmannens resultat, analyser och insatser utifrån huvudmannens övergripande mål för högre måluppfyllelse och ökad likvärdighet och tillhörande delmål. Verksamhetsuppföljningen avslutas med en sammanfattning av resultat och beskrivning av huvudmannens långsiktiga och strategiska arbete för ökad måluppfyllelse och likvärdighet.

För att kunna analysera och följa upp verksamhetens mål och resultat behöver huvudmannens förutsättningar synliggöras. Delar av huvudmannens förutsättningar beskrivs utifrån hur styrning, ledning och ansvarsfördelning är organiserad, hur resurser har fördelats, hur personaltäthet och personalsammansättning ser ut, vilka verktyg, system och rutiner som finns för dokumentation och utvärdering.

För att kvalitetsarbetet ska få effekt är det också avgörande med dialog genom hela styrkedjan. Det behövs dialog med barn och elever för att förstå och hitta samband. Det behövs också dialog mellan ledning och personal på respektive enhet för att synliggöra orsakerna till resultat och måluppfyllelse men också sambanden mellan verksamhetens förutsättningar, genomförande och måluppfyllelse. För att få grepp om motsvarande områden på huvudmannanivå behövs också dialog mellan enhet och huvudman.

# 1. Organisering

Syftet med utbildningen i förskola, förskoleklass, fritidshem, grundskola och anpassad grundskola är att barn och elever ska inhämta och utveckla kunskaper och värden. Utbildningen ska främja alla barns och elevers utveckling och lärande samt en livslång lust att lära. Förskolans och skolans uppdrag har flera dimensioner. Dels har förskolan, förskoleklassen, grundskolan, anpassad grundskola och fritidshemmet en uppgift att förbereda barn och elever för ett framtida liv som aktiva samhällsmedborgare, dels har barn och elever rättigheter och nu. Att ge barn och elever kunskaper och värderingar som möjliggör ett aktivt samhällsdeltagande är både ett uppdrag gentemot varje enskilt barn och elev men också ett samhällsuppdrag i stort.

I utbildningen ska hänsyn tas till barns och elevers olika behov och de ska ges stöd och stimulans så att de utvecklas så långt som möjligt. Vidare har förskolan, förskoleklassen, fritidshemmet, grundskolan och anpassad grundskola ett ansvar för att uppväga skillnader i barns och elever förutsättningar. Utbildningen ska vila på vetenskaplig grund och beprövad erfarenhet. Barn och elever behöver vara trygga och ha god hälsa samt en förskole- och skolmiljö som präglas av trygghet, studiero, likabehandling och frihet från kränkningar. På så vis hänger förskolans och skolans arbete med kunskaper och värden samman.

För alla som arbetar i förskolan, förskoleklassen, fritidshemmet, grundskolan och anpassad grundskola är arbetet med kunskaper och värdegrund ett övergripande uppdrag som ska genomsyra hela verksamheten – organisation, undervisning, alla olika möten och aktiviteter. I barn- och ungdomsförvaltningens kvalitetsarbete är utgångspunkten, och själva verksamhetens kärna, mötet mellan barn, elev och pedagog – i det mötet skapas förutsättningar för barns och elevers lärande och utveckling.

## 1.1. Beskrivning av barn- och ungdomsförvaltningens verksamhetsområde

Barn- och ungdomsförvaltningens verksamheter består från och med starten av verksamhetsåret 22/23 av tre öppna förskolor, 28 förskolor, 13 F-6-skolor, en F-9-skola samt tre 7-9-skolor, totalt 17 skolor. Skolorna utgör i regel en skolenhet, förutom Nollhagaskolan som har både grundskola och anpassad grundskola samt Noltorpsskolan som består av enheterna Noltorp F-3, Noltorp 4-6 samt anpassad grundskola. Vid samtliga F-6-skolor ingår verksamhetsformerna förskoleklass och fritidshem.

För att stötta elever som är i behov av långtgående stödinsatser, har Alingsås kommun kommungemensamma SU-grupper där eleverna tas emot i ett mindre sammanhang, med få kontakter, en avskalad miljö och helt individualiserad undervisning efter elevens behov. När eleven får undervisning i de kommungemensamma SU-grupperna fortsätter samverkan med elevens hemskola. Det långsiktiga målet är att eleverna under tiden i SU-gruppen ges redskap och nya verktyg att hantera sin skolgång, dels att hemskolan bereder organisationen för att framöver bättre kunna möta elevernas stödbehov på respektive hemskola.

## 1.2. Vision

Alingsås kommuns vision 2040 lyder "Alingsås är Västsveriges vackraste kulturstad i en levande bygd. Genom nytänkande, engagemang och tillgänglighet skapar vi livskvalitet för alla". Barn- och ungdomsnämnden arbetar utifrån kommunfullmäktiges prioriterade mål för alla barn och elever som är:

- Alingsås växer genom att stärka och uppmuntra arbetsliv, näringsliv och föreningsliv (*experimentlust*)
- I Alingsås finns goda livsmiljöer genom en långsiktig ekologisk, social och ekonomisk hållbar utveckling (*omställning*)
- Alingsåsarna har inflytande, får god service och ett gott bemötande från kommunen (*tillsammans*)
- Alingsås barn och elever erbjuds en av landets bästa utbildningar (*livskvalitet*)
- Alingsås ska utvecklas genom ett hållbart samhällsbyggande med bevarad natur och kulturmiljö (*vackra miljöer*).

Med utgångspunkt i kommunens vision har barn- och ungdomsförvaltningen enats om ett gemensamt syfte för det förvaltningens gemensamma arbete som är bygga framtidens samhälle genom utbildning och samhällsservice av hög kvalitet.

## 1.3. Förvaltningens styrning och ledning

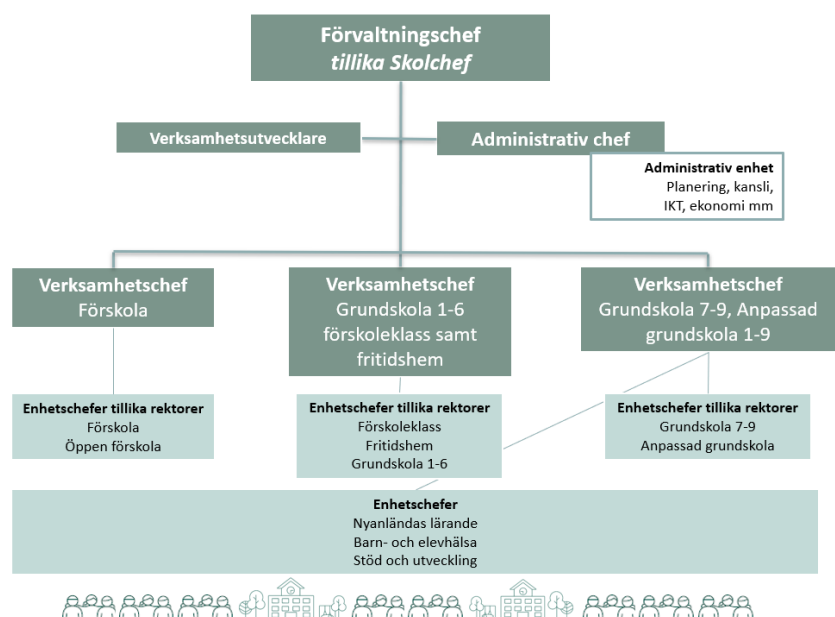
Med utgångspunkt i kommunens vision, syftar förvaltningens arbete till att tillsammans med övriga verksamheter bygga framtidens samhälle genom utbildning och samhällsservice av hög kvalitet.

Utbildning är en av många samhällsuppgifter som är av sådan komplexitet att utförandet av inte kan standardiseras och genomföras enligt en på förhand fastställd manual om hur god kvalitet ska uppnås. Med utgångspunkt från lärarprofessionens uppdrag, kompetenser och etik förväntas lärare att på bästa sätt och efter bästa omdöme utföra undervisning och andra utbildningspraktiker. Lärares möjlighet att lyckas i detta uppdrag är i hög grad beroende av vilket utrymme de har för sitt professionella agerande varför lösningar på likvärdighetens utmaningar också behöver stödja ett professionellt omdöme hos varje enskild medarbetare. För att lyckas med förskolans och skolans huvudsakliga uppdrag, att barn och elever ska utveckla kunskaper och värden, krävs att de professionella inom förskolan och skolan enskilt och tillsammans utvecklar verksamheten. I detta avseende har huvudmannen det yttersta ansvaret för att säkerställa att lärare har tillräcklig kompetens och förutsättningar för att genomföra uppdraget.

Förvaltningens styrning och ledning utgår från ett antal principer. Där förvaltningens ledning och styrning ska präglas av ett tillsammansarbete där barn- och ungdomsförvaltningen utvecklar Alingsås kommun tillsammans med övrig kommunal verksamhet, andra aktörer och invånare. Arbetet sker genom aktivt arbete med de ramar och mål som budgeten anger tillsammans med ett systematiskt kvalitetsarbete som utgör ett nav för ökad kvalitet och likvärdighet. Allt beslutsfattande sker med likvärdighet och rättssäkerhet som princip liksom barns och elevers bästa. Genom ett utvecklande ledarskap och ett utvecklande medarbetarskap där förvaltningens samlade kompetens tas till vara utvecklas verksamheten. Det innebär att ledarskapet är distribuerat på ett sådant sätt att det leder till delaktighet.

### 1.3.1 Organisation för styrning och ledning

Kommunfullmäktige organiserar förskola, förskoleklass, fritidshem, grundskola samt anpassad grundskola under barn- och ungdomsnämnden. Under barn- och ungdomsnämnden lyder barn- och ungdomsförvaltningen som leds av en förvaltningschef tillika skolchef. Som stöd har förvaltningschefen tre verksamhetschefer med ansvar för förskola, grundskola F-6 inkl. förskoleklass och fritidshem samt grundskola 7-9, anpassad grundskola 1-9, organiseringen av modersmål och studiehandledning, elevhälsa stöd och utveckling och en administrativ chef med ansvar för administrativ enhet, som håller samman förvaltningens administrativa processer. Varje chef arbetar inom respektive huvuduppdrag och ingår i förvaltningens ledningsgrupp för att tillsammans styra och leda förvaltningen så att verksamhetens mål uppnås i ett 1-16-årsperspektiv. Förvaltningschefen har också två direkt underställda verksamhetsutvecklare som arbetar tillsammans med frågor om styrning och ledning samt systematiskt kvalitetsarbete.



Förskole- och skolenheter är organiserade i team med utgångspunkt i geografisk placering av enheterna. Förvaltningens team utgörs av Team Norra, Team Nordväst, Team Nordost, Team Centrum, Team Sydväst, Team Sydost och Team Södra. I samtliga team, Team Centrum undantaget, ingår både förskole- och skolenheter. Denna teamorganisation är ny sedan starten av verksamhetsåret 22/23. Att organisera kommunens förskole- och skolenheter i team enligt ovan motiveras genom att stärka 1-16 perspektivet i verksamheten där rektorer vid respektive enhet samarbetar och ansvarar för kontinuitet inom ramen för teamets verksamhetsområden och barns och elevers lärande.



### 1.3.2 Behörig personal och personal- och lärartäthet

År 2022 var andelen förskollärare med legitimation 55% (Kolada). Personaltäthet beräknat i antal barn per heltidstjänst med förskollärligitation är 9,5 och per årsarbetare 5,2.

För verksamhetsåret 2022/2023 sker 72,6% av undervisningen av lärare med behörighet i det ämne som de undervisar i. Andel personal som är lärare med pedagogisk högskoleexamen är 86,8 %. Senaste kartläggningen (2023) av personalsammansättning i fritidshemmet visar att 34% av personalen har lärarlegitimation för undervisning i fritidshem och 12% har någon form av pedagogisk högskoleexamen men ingen legitimation, 15% har en pedagogisk utbildning på lägst gymnasial nivå och de resterande 39% av personalen har ingen pedagogisk utbildning.

Utav förvaltningens totalt 31 tillsvidareanställda rektorer så är det 24 stycken som fullföljt rektorsprogrammet. 4 rektorer är under utbildning, 2 beräknas påbörja utbildningen inom ett år och 1 rektor har undantagits.

De senaste åren har förvaltningen haft en förhållandevis stabil personalomsättning totalt (inkl. pensionsavgångar), i såväl förskola som skola. Den senaste treårsperioden har 10 rektorer slutat, 2 rektorer slutade under 2021, 4 slutade 2022 och ytterligare 4 under 2023.

Personalomsättning	2018	2019	2020	2021	2022	2023
Hela förvaltningen	15%	11%	6%	11,6%	11,7%	9,7%
Förskola	13%	14%	3%	11,9%	11,9%	9,8%
Grundskola	28%	9%	8%	9,4%	8,8%	10,6%
Rektorer, Förskola	0%	0%	9%	0%	18%	9%
Rektorer, Skola	10%	32%	14%	7,8%	13%	19%

### 1.3.3 Organisering av barn- och elevhälsa

Varje enskild rektor har ansvar för att leda och organisera barn- respektive elevhälsoteamets arbete. Förskolans barnhälsoteam (BHT) utgörs i regel av rektor och specialpedagog tillsammans med förskolornas pedagoger. Framför allt arbetar BHT hälsofrämjande och förbyggande; för att utveckla tillgängliga och inkluderande lärmiljöer för undervisning för alla barn i verksamheten. Det finns även en centralt organiserad psykolog som respektive BHT har tillgång till vid behov. I skolans elevhälsoteam (EHT) ingår rektor, specialpedagog, skolpsykolog, skolkurator och skolsköterska samt eventuellt andra kompetenser beroende på hur rektor valt att organisera elevhälsan, t.ex. speciallärare eller studiepedagoger. Skolpsykolog, skolkurator och skolsköterska tillhör den centralt organiserade elevhälsan som är organiserade under en gemensam enhetschef. Övriga professioner i EHT har rektor på skolan som närmaste chef. Barn- och ungdomsförvaltningens riktlinje för barn- och elevhälsoarbete finns att läsa [här](#).

### **1.3.4 Studie- och yrkesvägledare**

Studie- och yrkesvägledarna har i uppdrag att arbeta för alla elever, arbete sker framförallt vid högstadieskolorna i och med gymnasievalet i årskurs 9. De ger både individuell vägledning och stöd i val till gymnasiet för framtida yrkesval och stöd i det arbetsorienterade arbetet på respektive skola inklusive praktisk arbetslivsorientering (prao). Studie- och yrkesvägledarna samarbetar med skolornas elevhälsoteam och lärare. I förvaltningen finns två studie- och yrkesvägledare. Studie- och yrkesvägledarna är organiserad under enheten stöd och utveckling.

### **1.3.5 Förvaltningens stödfunktioners organisering**

På förvaltningskontoret ingår administrativa enheten som består av områdena kansli, ekonomi och planering. Dessa funktioner verkar för att alla barn och elever inom Alingsås kommun ska erbjudas omsorg och utbildning för att skapa förutsättningar till framtida utbildning och arbete samt till goda samhällsmedborgare. Administrativa enheten stödjer personal, andra huvudmän och medborgare inom frågor om juridik, statistik, ekonomi, IT och lokaler med främsta fokus på förvaltningens verksamhet inom förskola, grundskola, anpassad grundskola och fritidshem.

Barn- och ungdomsförvaltningen har centralt organiserade mentorer som ansvarar för den lagstadgade introduktionsperioden, som innebär att den nyexaminerade förskolläraren eller läraren ska få tillgång till en mentor som ger stöd och råd under det första året i yrket. Insatserna leder till mentorer som har mer samlad tid för planering och efterarbete vilket leder till ett mer professionellt introducerande till yrket. Dessa personer har stöd både i enskild handledning och via grupper där flera nyexaminerade förskollärare/lärare ingår. Barn- och ungdomsförvaltningen erbjuder dessutom de som är inne på andra och tredje året fortsatt stöttning av mentorer.

Vid barn- och ungdomsförvaltningen finns ett antal stödfunktioner centralt organiserade under enhetschef för stöd och utveckling. Dessa utgörs av två utvecklingsledare, en logoped, en hörselpedagog/specialpedagog och två studie- och yrkesvägledare (se 2.3.7). Medarbetarna vid stöd och utveckling arbetar i nära samverkan med rektorerna och har i uppdrag att stötta rektor och enheterna i arbetet med att utveckla kompetens samt att utveckla och förändra lärmiljön för att öka tillgängligheten för alla barn och elever. Uppdrag kan vara antingen förvaltningsgemensamma eller på uppdrag av rektor vid enskilda enheter. Stödfunktionernas övergripande uppdrag är att i största möjliga utsträckning arbeta främjande och förebyggande, i syfte att öka trygghet, närvaro och måluppfyllelse i en tillgänglig och likvärdig lärmiljö för förvaltningens barn och elever. Därtill ingår arbete med kompetensutveckling och kompetensförsörjning där samverkan med högskolor och universitet ingår och samordning av lärarstudenters verksamhetsförlagda utbildning är en central del.

## **1.4. Resursfördelning**

Barn- och ungdomsförvaltningens budget utgörs i huvudsak av kommunbidrag som beslutas av kommunfullmäktige och baseras på befolkningsprognoser. Barn- och ungdomsnämnden beslutar sedan om fördelning till respektive verksamhet och enhet genom att fastställa



omsorgs- och elevpeng. Därutöver fastställs resursfördelning till ledning och förvaltningsadministration, central barn- och elevhälsa, kompensatoriskt uppdrag samt särskilda satsningar. Huvuddelen av omsorgs- och elevpengen utgör en resurs för undervisning och pedagogisk verksamhet. Undervisning och pedagogisk verksamhet innehåller resurser för pedagoger till den ordinarie verksamheten, men också resurser för barn i behov av särskilt stöd.

För att kompensera för barn- och elevers olika förutsättningar sker en del av resursfördelningen utifrån enhetens socioekonomiska struktur. Bidraget utgör från 2023 ca 5 % av resursfördelning till grundskola och ca 3,5 % av resursfördelning förskola. Bidraget är inte individuellt utan en fördelning till en enhet med tydlig socioekonomisk struktur utifrån faktorerna nedan. Modellen används för att fördela resurser mellan enheter, inte att fördela resurser mellan grupper/klasser eller barn och elever på samma enhet. Rektor fördelar resurserna inom enheten, utifrån enhetens sammansättning. Faktorer som används i modellen för att beräkna varje barn och elevs socioekonomiska situation är:

Faktor	Nivå	Vikt
Vårdnadshavarnas utbildningsnivå	Båda vårdnadshavarna saknar gymnasial utbildning	3,5
	Båda vårdnadshavarna saknar eftergymnasial utbildning	2
Vårdnadshavarnas ekonomiska situation	Ena eller båda vårdnadshavarna uppstår försörjningsstöd	2
Migrationsbakgrund	Barnet och båda vårdnadshavarna är utlandsfödda, invandrade för mindre än 6 år sedan	2,5
	Barnet och båda vårdnadshavarna är utlandsfödda	1
Kön	Barnet är pojke	0,4

Faktorena har tilldelats olika vikt utifrån vilka faktorer som mest anses påverka studieresultatet. Modellen har använts sedan införande av socioekonomiskt strukturbidrag år 2013.

### 1.4.1 Statsbidrag

Statsbidrag är ett statligt ekonomiskt stöd till specifika insatser i förskola och skola, huvudmannen söker och erhåller statsbidrag för maxtaxa och kvalitetssäkring i förskola. Andra riktade statsbidrag som ingår i huvudmannens resursfördelning är lärarlönelyft, speciallärarlyft, lärarlyft, karriärtjänster, dygnet runt, etableringsstöd nyanländ och likvärdig skola. Statsbidraget kvalitetshöjande åtgärder i förskola riktas som förstärkning för att möjliggöra arbete med mindre barngrupper, bibehålla och rekrytera personal samt

kompetensutveckling. Under år 2023 förstärktes statsbidraget kvalitetshöjande åtgärder i förskola ytterligare och barn- och ungdomsnämnden fördelade det ökade statsbidraget utifrån socioekonomisk strukturmodell. Det största riktade statsbidraget, sett till erhållna medel, är statsbidrag för likvärdig skola. År 2023 riktades det till samordnare nyanländas lärande, skolsköterska, speciallärare, specialpedagoger, kuratorer, kommungemensam särskild undervisningsgrupp, förstärkning av det systematiska kvalitetsarbetet på huvudmannanivå, ALL-tjänst samt skolans digitalisering. Under år 2023 ökade statsbidraget för likvärdig skola vilket har stärkt det kompensatoriska uppdraget och stöd i arbetet med att möta varje barn och elev utifrån individuella behov och förutsättningar. Det gjordes genom att förstärka barn- och elevhälsan med ytterligare en kuratorstjänst samt utökning av kommungemensam särskild undervisningsgrupp.

## 1.5. Fysisk lärmiljö och lokalförsörjning

Det är viktigt att alla barn och elever har tillgång till lokaler som är likvärdiga och av hög standard i hela kommunen. Det finns flera äldre förskole- och skollokaler som har behov av att ytterligare anpassas för att möta den pedagogik och de arbetsätt som undervisningen utförs på idag. Det behövs fler flexibla utrymmen och fler grupprum. Nya ökade krav för tillgänglighet, miljökrav och ventilation påverkar lokalernas beskaffenhet och flera lokaler är i behov av anpassning. Barn- och ungdomsnämnden beslutade 2019-11-26 om vision för framtida skolorganisation och gav förvaltningen i uppdrag att ta fram förslag till framtida skolorganisation i respektive delområde; Alingsås Norra kommunal, Kommunal Långared, Alingsås Södra kommunal, Förskolor i tätorten, F-6 skolor i tätorten samt 7 - 9 skolor i tätorten. Långsiktigt arbete pågår utifrån visionen tillsammans med planering utifrån behov och kapacitet i relation till nybyggnation.

För att få ett så effektivt lokalnyttjande som möjligt och på så sätt spara på både ekonomiska och mänskliga resurser krävs ett mer innovativt tankesätt. Ett effektivt lokalnyttjande beskriver graden av användbarhet och förutsättningar för att lokalerna ska användas optimalt under hela dagen/dygnet. I framtiden bör ett större samnyttjande av lokaler inom förvaltningen men även mellan olika förvaltningarna ske. I lokalförsörjningsplan liksom ramprogram för förskola respektive skola anger huvudmannen strategier och ställningstaganden för hållbar lokalförsörjning med ändamålsenliga lokaler.

[Ramprogram för förskola](#)

[Ramprogram för grundskola](#)

[Lokalförsörjningsplan](#)

### 1.5.1 Skolbibliotek, läromedel och lärverktyg

Varje skola har ett skolbibliotek. Beroende på skolans lokala förutsättningar är skolbiblioteken organiserade på olika sätt. Skolbiblioteken är olika stora och boksamlingarna olika omfattande. Biblioteken används som en resurs för lärande för respektive skola, där informationssökning är en viktig del, men även att främja läslust och språkutvecklingen hos eleverna. Flera av skolorna kompletterar det lokal skolbiblioteket med Alingsås kommuns

folkbibliotek. Läroplanen styr arbetet med skolbiblioteken och rektor organiserar undervisningen för att stärka elevernas språkliga förmåga och digitala kompetens.

Det finns en kommungemensam biblioteksplan vars syfte är att samordna och utveckla biblioteksverksamheten, både folkbibliotek och skolbibliotek. I planen är några områden utpekade som ska utvecklas särskilt. Barn- och ungdomsförvaltningen har kartlagt skolbiblioteken under 2022 och konstaterar att det finns behov av fortsatt arbete inom ramen för de strategiska områden som biblioteksplanen anger bland annat finns behov att utveckla skolbiblioteksverksamheten för att i ännu större utsträckning fungera som en lärresurs i undervisningen i alla ämnen, att stärka och utveckla skolbibliotekarie eller medarbetare med särskilt skolbiblioteksansvar roll i undervisningen men också utveckla skolbiblioteken för att i större utsträckning vara tillgänglig för alla elever i lärandet. Bland annat med litteratur på olika språk, tillgängliggjort för alla elever oavsett funktionsvariation. Kommunens [Biblioteksplan finns här](#).

För att utveckla arbetet med digitala lärverktyg har det under verksamhetsåret pågått flera olika aktiviteter. Bland annat workshops i form av *Digitala lärverktyg och assisterande teknik i undervisningen*. Ett arbete har också gjorts kring mer skraddarsydd lärresurser där förvaltningen har kvalitetssäkrat, tillgängliggjort och kategoriserat olika digitala lärresurser. Ett stödmaterial kring användning och tillgänglighetsanpassning av elevverktyg (Chromebook) har tagits fram utifrån de behov som identifierats i verksamheten. Fler åtgärder planeras, bland annat stöttning och utveckling av arbetet med de befintliga digitala lärresurser som finns sedan tidigare, exempelvis Unikum (digital dokumentation) och Dugga (digitala prov). Teknisk-pedagogisk support har utvecklats genom att förvaltningen i högre grad tillgängliggjort information och e-tjänster för självhjälp och snabbare och än mer adekvat support och annan ärendehantering. Detta arbete kommer att fortsätta med målet att fortsätta samla och öka kompetens kring aktuella digitala system ute i verksamheterna, samt för att effektivisera administration.

## 1.6. Förbättringshistoria

Barn- och ungdomsförvaltningen har de senaste åren arbetat med ett antal gemensamma insatser utifrån de områden som enheterna tillsammans med huvudmannen identifierat som angelägna.

Ulf Blossing (2008) använder begreppen initiering, implementering och institutionalisering för att synliggöra förändrings-, eller med Blossings ord, förbättringsarbets olika faser. I initieringsfasen (1-2 år) arbetas förståelsen av det nya fram och idéerna prövas praktiskt. Därefter övergår arbetet i implementeringsfasen där erfarenhetsutbyte kring förbättringsarbets praktiska tillämpningar och möjliga justeringar. Denna del av projektet kräver ut hållighet, långsiktighet och systematik i hela styrkedjan från lärare och skolläda till huvudman så att engagemang och fokus fortsatt riktas mot det förändringsarbetet. Efter denna period som är cirka 3-5 år, när det "nya" arbetssättet blivit rutin, når arbetet den fjärde och sista fasen, spridning. I denna fas betonar Blossing vikten av att erfarenheterna dokumenteras vilket är en förutsättning för att främja lärande om det genomförda förbättringsområdet.

Exempel på pågående förbättringsområden inom förskolan är implementering av reviderad läroplan förskola (2018), minskade barngrupper (2018) och läslyftet (2021). I förskola och skola har rektors mandat och ansvar varit i fokus under ett antal år (2020). I det arbetet har huvudmannen stöttat i frågor om inre organisation där rektor leder förskola och skolan genom ett distribuerat ledarskap. Gemensamt för både förskola och skola är förändrade strukturer för systematiskt kvalitetsarbete (2020). Förändringsarbete tar tid och för huvudmannen finns det stora delar av förändringsarbetet som börjar ge effekt i arbetssätt på huvudmannanivå. Syftet med förändrade strukturer för kvalitetsarbetet är att skapa förutsättningar för att utveckla undervisningens kvalitet så långt som möjligt och är processen till del i det som Blossing kallar implementeringsfasen. Genom erfarenhetsutbyten och kollegialt lärande sker justeringar i arbetet. En del i implementeringsarbetet för huvudmannen som kvarstår är ett tydligare grepp om kommunikation av såväl huvudmannens resultat i hela styrkedjan men också vad gäller att skapa engagemang för kvalitetsarbetets syfte och form. Vid de enheter där kvalitetsarbetets syfte och form varit tydligt finns också en väl utvecklad processkvalitet i undervisningen och uppföljningen av densamma.

## **1.7. Infrastruktur för systematiskt kvalitetsarbete**

Kvalitetsarbetet utgår från mötet mellan barn, elev och pedagog. Det är det enskilt viktigaste mötet för att säkerställa lärande och utveckling. Strukturen för kvalitetsarbetet tar utgångspunkt i kvaliteten i det mötet och syftar till att stärka och utveckla det samma. All utbildning i förskola och skola ska utgå från vetenskaplig grund och beprövad erfarenhet (Skollagen 1 kap §5). När pedagogerna dokumenterar och analyserar arbetet så skapas förutsättningar för enheten att aggregera och sammanställa resultat och analys. Det leder till att organisationen, på såväl enhets- som huvudmannanivå, får förutsättningar att leva upp till kraven på vetenskaplig grund och beprövad erfarenhet genom dessa aggregerade resultat och analyser. Det finns förvaltningsgemensamma strukturer för det systematiska kvalitetsarbetet för att huvudmannen ska ha möjlighet att aggregera resultat samt kunna göra relevanta jämförelser mellan enheter. Den dokumenterade verksamhetsuppföljningen ligger till grund för dialog om resultat och utvecklingsbehov. Dialog inom styrkedjans delar syftar till att skapa ömsesidig förståelse för enheternas utmaningar och behov samt för huvudmannens avvägningar och prioriteringar.

Barn- och ungdomsnämndens struktur för det systematiska kvalitetsarbetet vilar på två ben: kvalitet genom dokumentation och kvalitet genom dialog. Dokumentationen består av veckoreflektioner, delanalyser och verksamhetsuppföljningar. I verksamhetsuppföljningen dokumenteras analyser samt kommande mål och insatser. I dialoger, både internt vid respektive enhet, mellan enheterna, mellan enhet och huvudman, kompletteras och fördjupas förståelsen av analyserna samt kommande mål och insatser.

### 1.7.1 Rektors infrastruktur

Utöver de strukturer som huvudmannen bedömer behöver vara gemensamma, bygger rektor upp en inre organisation för ett systematiskt kvalitetsarbete. Strukturen för det systematiska kvalitetsarbetet tar utgångspunkt i mötet mellan barn, elev och pedagog. Det mötet är det enskilt viktigaste mötet för att säkerställa utveckling och lärande. I rektors inre organisation finns två delar som var och en behöver vara välfungerande, men det är när de två delarna verkar i samklang som god verksamhet uppstår. Dessa två delar beskriver Hans-Åke Scherp (2013) som utvecklingsorganisation och arbetsorganisation. För att dessa två delar av organisationen ska arbeta i samklang behövs en tydlig och förankrad bärande pedagogisk idé. Det är rektor som beslutar om inre organisation bärande pedagogiska idé.

**Arbetsorganisation** - Arbetsorganisationen inbegriper organisatoriska strukturer som möjliggör barn- och elevaktiva arbetssätt, samarbete mellan pedagoger, arbetslagsträffar, kompetensutvecklingstid, tydlig tjänsteplanering, resultatuppföljning, kvalitetssäkring, ansvarsfördelning och så vidare. Personal behöver även veta hur de ska agera om de stöter på problem. Således handlar arbetsorganisation om organisatoriska strukturer som stödjer och underlättar det pedagogiska vardagsarbetet. Huvudpoängen är att skapa ramverk inom vilken man kan minska risken för att problem ska uppstå och som underlättar hanteringen av störningar i det pedagogiska arbetet. På så sätt kan man frigöra tid och energi för utvecklingsarbete.

**Utvecklingsorganisation** - Utvecklingsorganisationen kännetecknas av en arbetskultur som främjar gemensamt systematiskt lärande och förändringsarbete. I den delen av organisationen finns långsiktiga strategier för analys, förståelse och förändring av undervisningspraktiker samt barns och elevers målluppfyllelse. Här strävar organisationen efter att lära om och förstå hur den pedagogiska verksamheten bidrar till eller hindrar barns och elevers lärande och hur olika problem kan uppstå. Dessa lärdomar ska sedan leda till handling och förändring av undervisningspraktiker.

**Bärande pedagogisk idé** - En bärande pedagogisk idé handlar om att samla ihop uppsättningar av olika överenskommelser, rutiner och idéer om hur verksamheten bör bedrivas. Dessa utgår ifrån gemensamma ställningstaganden. Den bärande pedagogiska idén är mer konkret i jämförelse med en vision och beskriver hur arbetet ska gå till. Några delar som kan omfattas av en bärande pedagogisk idé är förskolans eller skolans syfte i samhället, människosyn (barn- och elevsyn), kunskapssyn ska prägla utbildningen och undervisningen och mer konkret det praktiska utförandet kopplat bland annat rörande organisation, lärmiljö, förhållningssätt och undervisning.

**Verksamhetsuppföljning** – En gång per år summerar respektive enhet sin verksamhet och verksamhetens resultat i en verksamhetsuppföljning. Verksamhetsuppföljningen består dels av enhetens övergripande rutiner och organisering, men framförallt av analyser av verksamhetsåret samt planerade insatser och mål utifrån de analyserna. Till grund för verksamhetsuppföljningen ligger bland annat de löpande analyserna under året och resultat av olika enkäter och annan tillgänglig statistik. För skolorna ingår även omdömen, nationella prov, sammanställning närvaro samt betyg.

## 1.7.2 Huvudmannens infrastruktur

I huvudmannens verksamhetsuppföljning redogör huvudmannen för verksamhetens organisering och styrning, strukturer för systematiska kvalitetsarbete och övergripande rutiner samt resultat och analys för huvudmannens verksamheter. Resultat och analys består dels av aggregerade resultat från enheternas verksamhetsuppföljningar men också av jämförelser mellan enheter. Huvudmannens verksamhetsuppföljning pekar också ut behov av utveckling och strategier på huvudmannanivå. I samband med att förvaltningen färdigställer huvudmannens verksamhetsuppföljning genomförs en huvudmannadialog utifrån de resultat och analyser som presenteras i verksamhetsuppföljningen. Huvudmannens verksamhetsuppföljning tillsammans med huvudmannadialogen utgör kärnan för huvudmannens kvalitetsarbete. Därutöver åiterrapporterar förvaltningen till huvudmannen kontinuerligt i förvaltningens huvudprocesser vad gäller ekonomi, systematiskt arbetsmiljöarbete, planering- och uppföljning samt systematiskt kvalitetsarbete.

## 1.7.3 Dokumentation för uppföljning av undervisning och resultat

### Rutiner för att följa barn och elevers lärande och kunskapsutveckling

Det är respektive rektor som tillsammans med förskollärare, lärare och övrig pedagogisk personal utformar rutiner och strukturer för att följa barns och elevers lärande i enlighet med bland annat Skolverkets Allmänna råd om betyg och bedömning (2018) och läroplanerna. Huvudmannen tillhandahåller lärplattformen Unikum för att föra pedagogisk dokumentation, omdömen i årskurs 1-5, kunskapsavstämningar i årskurs 1-9, upprättande och individuella utvecklingsplaner (IUP) men även pedagogiska planeringar inklusive bedömningar av dem samt annan pedagogisk dokumentation. Dokumentation av betyg och nationella prov sker i betygskatalogen och i de nationella proven. Resultat av de nationella proven och lärarens betyg rapporteras in i betygswebben som sedan lagras i det digitala systemet Edleva.

### Extra anpassningar och särskilt stöd

Arbetet med extra anpassning görs av lärare eller annan pedagogisk personal i skolan inom ramen för den ordinarie undervisningen. Det är rektor på respektive skola som har till ansvar att organisera och skapa rutiner för arbetet med att utreda särskilt stöd och utarbeta och utvärdera åtgärdsprogram. Inom förskolan har rektor ett motsvarande uppdrag, där en handlingsplan beslutas i syfte att möta ett barns särskilda behov. Rektor både inom förskola och skola är ansvarig för att i förekommande fall prioritera resurser inom enheten. Arbetet ingår också i respektive förskolas och skolas systematiska kvalitetsarbete.

Huvudmannen tillhandahåller lärplattformen Unikum, som är en säker yta för att dokumentera extra anpassningar. I Unikum finns också stöd för att dokumentera utredningar rörande särskilt stöd samt åtgärdsprogram. Förskolan dokumenterar utredningar som särskilt stöd och handlingsplaner i journalsystemet Prorenata.



## 1.8. Klagomål och synpunkter

Elever och vårdnadshavare ges möjlighet att inkomma med klagomål till såväl skolpersonal, rektor samt huvudman. Informationen gällande klagomålshantering i barn- och ungdomsförvaltningen finns att tillgå på hemsidan, portalen Arena för lärande samt på förskolornas och skolornas egna sidor. Det finns en intern rutin för all personal att följa när synpunkter/klagomål inkommer. Inkomna synpunkter till huvudmannen följs upp en gång om året i ett särskilt ärende till barn- och ungdomsnämnden. Alingsås kommun har skriftliga rutiner, externa och interna, gällande att ta emot klagomål och synpunkter samt utreda dessa. Extern information finns att läsa på Alingsås kommuns hemsida där information, tillvägagångssätt och mall finns att tillgå:

<https://www.alingsas.se/kommun-och-politik/overklaga-beslutrattssakerhet/synpunkten/bun/>.

## 2. Övergripande rutiner

### 2.1. Placering i förskola

Antal inskrivna barn i kommunal förskola uppgår till ungefär 1600-1900 barn, beroende på tidpunkt på året. I dagsläget klarar kommunen att upprätthålla garantitiden på 4 månader för sökande barn. I de flesta fall går det att få plats på kortare tid än så. Platsfördelningen sker efter beslutade urvalskriterier, där ködatum är det primära kriteriet. Utöver det finns syskonförtur och förtur utifrån särskilda skäl, vilket går före ködatum. [Regler för förskola, fritidshem och pedagogisk omsorg Alingsås kommun](#)

### 2.2. Skolval

Skolvalet styrs av [Skolval ansökningsförfarande, placeringsregler och urvalskriterier](#). Alla elever som ska börja förskoleklass och årskurs 7 berörs av skolvalet. Löpande inskrivningar i verksamheten eller för andra årskurser hanteras genom skolbytesansökningar. Skolbyteansökan finns som en [separat e-tjänst](#) men följer samma regelverk som skolvalet.

### 2.3. Mottagande i anpassad grundskola

Om en elev i förskoleklassen eller grundskolan, trots arbetet med extra anpassningar och särskilt stöd, inte bedöms ha förutsättningar att uppfylla kriterierna och det finns indikationer på att det kan bero på en intellektuell funktionsnedsättning utreds om eleven kan tillhöra målgruppen för anpassade grundskolan. Frågan om målgruppstillhörighet kan aktualiseras under elevens hela skolgång. Även vårdnadshavare kan ta upp frågan.

Till grund för eventuellt mottagande i anpassade grundskolan ligger fyra bedömningar; pedagogisk, social, medicinsk och psykologisk. Vårdnadshavare och elev ska ha möjlighet att yttra sig under hela processen. För de psykologiska och medicinska bedömningarna krävs samtycke av vårdnadshavare. När samtliga utredningar är färdiga meddelas mottagningsgruppen genom samordnare för mottagningsarbetet. Mottagningsgruppen bestående av psykolog, skolsköterska, kurator och specialpedagog granskar underlagen och gör bedömning om mottagande och rekommendation om huruvida eleven har rätt att läsa enligt anpassad grundskolas läroplan, endera integrerat i grundskolan eller i anpassad grundskola. Efter samtycke från vårdnadshavare fattas beslut på delegation från barn- och ungdomsnämnden

## **2.4. Huvudmannens rutiner för arbetet mot kränkande behandling och diskriminering**

Huvudmannen använder sedan verksamhetsåret 20/21 ett processverktyg, KB-process, som stöd för rektors och huvudmannens arbete med att anmäla och dokumentera utredning, åtgärder och uppföljning i ärenden rörande kränkande behandling. I verktyget finns också statistik- och analysstöd. I början av varje verksamhetsår upprättar förskole- och skol-enheterna planer mot kränkande behandling, diskriminering och trakasserier i enlighet med Skollagen kap. 6 och Diskrimineringslagen kap. 3.

## **2.5. Arbetet för att främja närvaro**

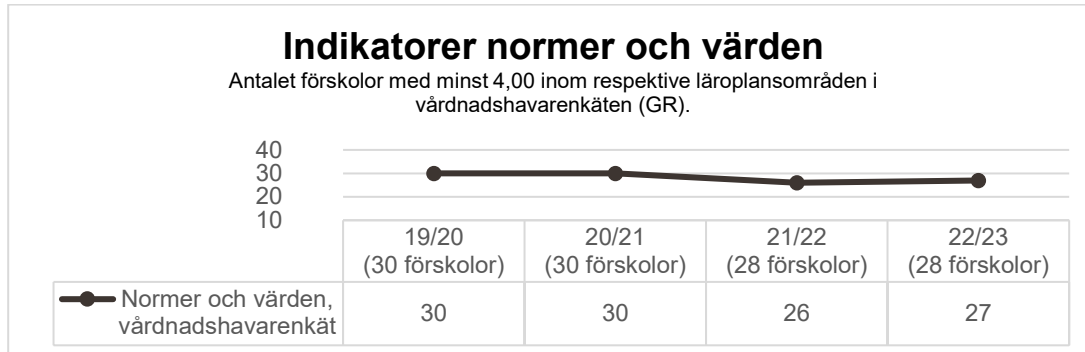
Den förvaltningsgemensamma riktlinjen "Rutin för skolplikt och närvaro" beskriver hur arbetet på respektive enhet ska gå till och beskriver de delar som är upp till respektive rektor att besluta utifrån de lokala förutsättningarna. Rutinen berör arbetet med individärenden och anger tillvägagångssätt för dokumentation av närvaro. Förskola, förskoleklass, fritidshem, grundskola och anpassad grundskola berörs av riktlinjen. Inom ramen för riktlinjen finns rutiner för när och hur frånvaroutredningar samt handlingsplaner upprättas och hur huvudmannen informeras. Som en del i det systematiska kvalitetsarbetet följer varje skola upp närvaron på grupp- och organisationsnivå. Vid dessa uppföljningar analyserar skolan närvaron på grupp- och organisationsnivå samt planerar insatser. Det sker dels i delanalyserna, dels i verksamhetsuppföljningen för respektive enhet med aggregeras också på huvudmannanivå. [Rutin för skolplikt och närvaro](#)

# **3. Resultat ökad måluppfyllelse**

## **3.1. Alla barn är trygga på förskolan**

För att bedöma måluppfyllelsen för delmålet "alla barn är trygga på förskolan" används enkät som besvaras av vårdnadshavare och som administreras av Göteborgsregionen (GR).

Kompletterande kvalitativa beskrivningar av resultat utgår från enheternas dokumentation och dialog mellan enhet och huvudman.



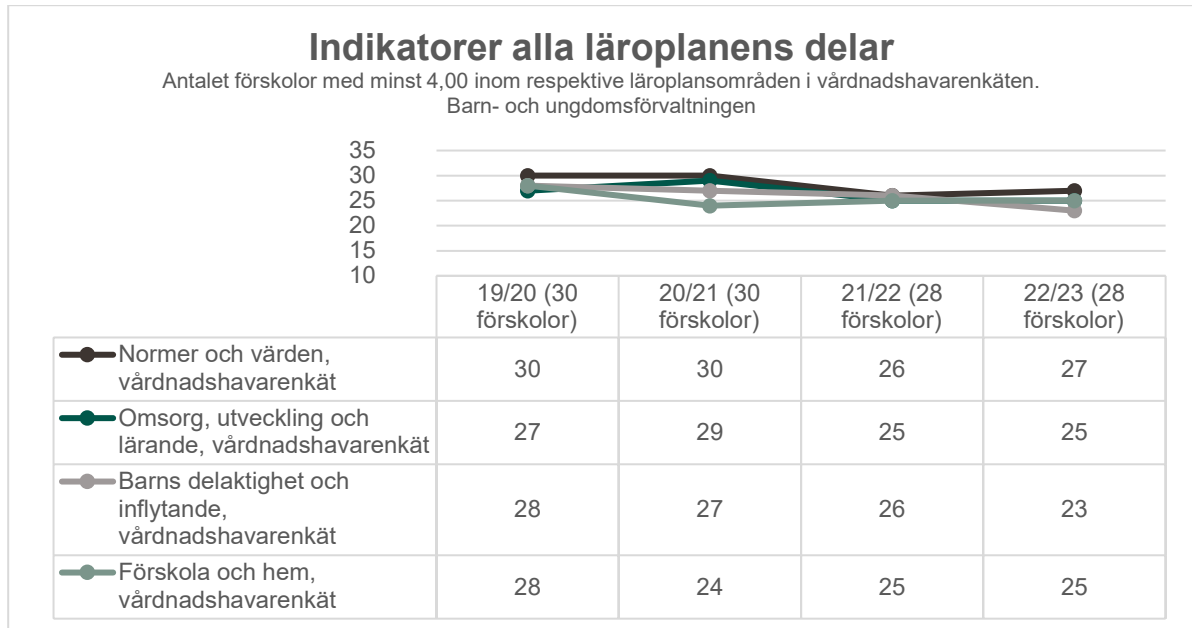
Genomsnittet för frågeområdet Normer och värden i vårdnadshavarenkäten är 4,38 av 5 i vårdnadshavarenkäten. Barn- och ungdomsförvaltningens mål att alla förskolor ska ha ett värde över 4, vilket är fallet för 27 av 28 förskolor. I enheternas analyser av värdegrundsarbete saknas analyser av skillnader mellan pojkar och flickor. Arbetet med normer och värden beskrivs i huvudsak som frågor rörande trygghet, anknytning och socialt samspel.

Enheternas arbete med planen mot kränkande behandling, diskriminering och trakasserier är i regel inte en del av enheternas arbete normer och värden. Förskolorna arbetar med olika värdegrundsmaterial och lägger stor vikt vid undervisning av normer och värden. Undervisningen är som mest intensiv i början av terminen då det är nya gruppkonstellationer, men följer med som en röd tråd under hela året. Det finns gott om bra material/aktiviteter som används inom detta område. Flera rektorer lyfter att de arbetar aktivt med att ta fram regler tillsammans med barnen som det arbetas aktivt med i vardagen. Vid samtliga förskolor upplevs det utmanande att skapa ett levande arbete utifrån planen mot kränkande behandling, diskriminering och trakasserier, att det ofta blir en plan vid sidan om det ordinarie värdegrundsarbetet. Det görs ett aktivt arbete men det är inte tillräckligt systematiskt. Några rektorer har tagit fram nya strukturer för detta arbete, genom att lägga in det i sin årsplan, så att arbetet följs upp på regelbunden basis och blir till en naturlig del av värdegrundsarbetet.

### **3.2. Alla barn får utvecklas så långt som möjligt utifrån läroplanens alla områden under sin tid på förskolan**

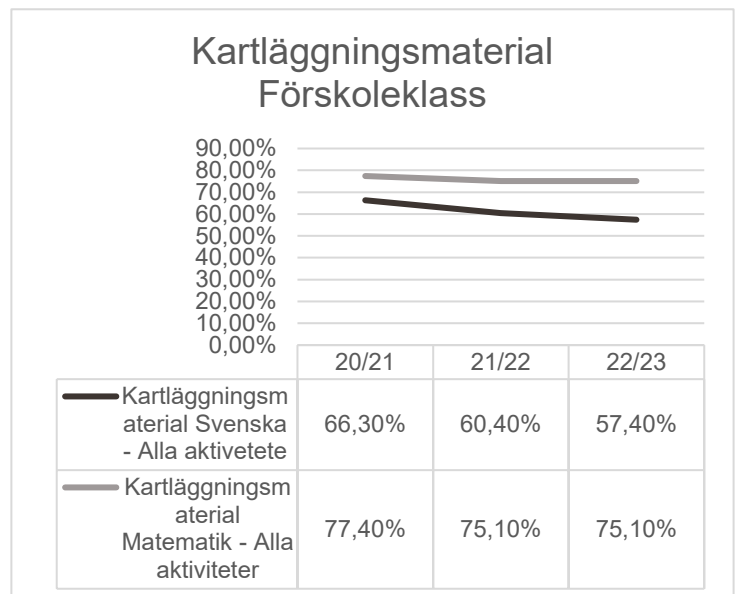
För att bedöma måluppfyllelsen för delmålet används enkät som besvaras av vårdnadshavare och som administreras av Göteborgsregionen (GR) liksom kartläggningmaterialet i förskoleklass. Kompletterande kvalitativa beskrivningar av resultat utgår från enheternas dokumentation och dialog mellan enhet och huvudman.

Samtliga värden för läroplansområdena ligger för Alingsås kommun som helhet på en stabil hög nivå. Värdet för respektive område på en femgradig skala är: Normer och värden 4,38, Omsorg, utveckling och lärande 4,30, Barns delaktighet och inflytande 4,29 samt förskola och hem 4,33. Även om det genomsnittliga värdet är stabilt över tid konstaterar förvaltningen att antalet förskolor med värde över 4 är färre i jämförelse med tidigare år.



De delområden i läroplansområdena som har högst betyg i vårdnadshavarenkäten är trivsel, trygghet samt uppmuntran lek, utveckling och lärande. De områdena med lägst betyg är utemiljö, digitala verktyg samt information om mål och innehåll.

Flertalet av förskolorna använder kartläggningmaterialet i förskoleklass för att följa upp delar av verksamhetens måluppfyllelse. Kartläggningmaterialet i förskoleklass visar på skillnader mellan pojkar och flickor men i enheternas uppföljningar saknas analyser av orsaker till skillnader mellan könen. De sjunkande resultaten för kartläggningmaterialet utgör en del av den analys som ligger till grund för förstärkt satsning på läslyftet i förskolan. Läslyftet handlar om att arbeta medvetet med högläsning och att samtala om det lästa med barnen. Läslyftet i förskolan handlar också om att integrera det språkutvecklande arbetet med matematik, naturvetenskap och teknik. I arbetet med läsande och skrivande i förskolan är det viktigt att leken, estetiska uttrycksformer och barnens



intresse får ta stor plats. Det pågår ett arbete där antalet handledare har fördubblats och kartläggningmaterialet förväntas på sikt visa på ökade resultat.

### 3.3. Kvalitets- och utvecklingsarbete för ökad måluppfyllelse i förskolan

I tidigare avsnitt har resultat och analys utifrån huvudmannens delmål för förskolans arbete för ökad måluppfyllelse beskrivits. I figuren till nedan framgår huvudmannens strategier och insatser som ingår i analysen av genomfört kvalitets- och utvecklingsarbete som följer nedan.

#### Arbets- och utvecklingsorganisation

Förskolans utveckling främjas av flera centrala faktorer som riktar sig mot en mer gynnsam och tillgänglig lärmiljö för barn i förskolan. Förskolans inre organisation, bestående av arbetsorganisation och utvecklingsorganisation med en tydlig, dokumenterad och kommunicerad grundverksamhet är avgörande för att skapa en strukturerad och förutsägbar miljö (Scherp 2013). Det ger såväl barn som vårdnadshavare en klar förståelse för förskolans mål och rutiner, vilket skapar trygghet och tillit. I majoriteten av förskolorna finns det en etablerad arbetsorganisation regelbundna driftsmöten, där de fokusera på sådant som personalplanering, placering av barn, inköp etc. Det leder till att personalen i högra grad kan arbeta med god framförhållning, öka hanterbarheten och undvika att samtala om driftsfrågor när de är i barngrupp, vilket i sin tur leder till ökat fokus på barnen och undervisningen.

För att kunna prioritera rätt saker, öka hanterbarheten och minska stressen arbetar förvaltningen med en modell för att synliggöra olika nivåer under dagen och veckan: grundnivå ("garantinivå"), accepterad nivå (planerade mindre sammanhang) och ambitionsnivå (planerad undervisning i undervisningsgrupper). Dels för att bemanningen ser olika ut under dagen som grund, men också för att hantera den återkommande personalfrånvaron som är en av förskolans största utmaningar. På sikt är målsättningen att detta ska leda till personalplanering, schemaläggning och organisation med utgångspunkt i barns rätt till utbildning och undervisning av hög kvalitet (jmf. Eidevald och Palmgren 2021). Organisation och planering av förskolans verksamhet har en lång tradition och att förändra en kultur tar tid.

#### Strategier och insatser

##### Rektors mandat och ansvar

- Utveckla strukturer för hållbara arbets- och utvecklingsorganisationer med utgångspunkt i ett distribuerat ledarskap
- Utveckla bärande pedagogisk idé på respektive enhet
- Utveckla barnhälsoarbetet
- Utveckla arbetssätt för hur undervisningens genomförande och kvalitet anpassas i relation till bemanning.

##### Stärka undervisningens kvalitet och tillgänglighet

- Utveckla och organisera för mindre sammanhang och mindre undervisningsgrupper
- Barns- och elevers delaktighet och inflytande.
- Språkutvecklande arbetssätt
- Hälsöfrämjande och förebyggande barnhälsoarbete
- Tillgängliga lärmiljöer
- Pedagogisk dokumentation för utveckling av undervisningens kvaliteter
- Systematiskt kvalitetsarbete med fokus på analys och målsättning
- Normmedvetna analyser av barns lärmiljöer

I analys av enheternas arbete under året konstateras att det vid perioder av personalfrånvaro eller nya arbetslag finns det vissa tendenser till att arbetet med normer och värden att sakta av. Barnen blir otryggare och mer osäkra när det är vikarier eller ny personal vilket leder till oro i hela gruppen. Dessa perioder är ofrånkomliga men vikten av en god grundverksamhet är avgörande. Vid ungefär en tredjedel av förskolorna finns utvecklade och formulerade grundorganisationer och vid dessa enheter kan det också konstateras att det är av stor betydelse för att hantera utmaningar i vardagen. Övriga enheter arbetar med att utveckla motsvarande organisering men har av olika anledningar kommit lika långt. En utvecklad fysisk lärmiljö spelar också en viktig roll i barnens utveckling. Genom att skapa en stimulerande och anpassad miljö kan barnen utforska, lära och utvecklas med utgångspunkt från läroplanens alla områden.

### **3.3.1 Systematiskt kvalitetsarbete – metod för uppföljning av undervisningens kvalitet och vidtagna åtgärder för arbete framåt**

Det pågår utveckling av förskolans systematiska kvalitetsarbete inom flera områden. Ett av områdena är metoder och underlag för analys av förskolans måluppfyllelse. Under 2022 initierades ett arbete med att följa upp kartläggningmaterialet för förskoleklass för att spegla förskolans arbete. Som underlag för analys av förskolans måluppfyllelse inom områdena språkutveckling och matematiskt tänkande använder nu ungefär en tredjedel av förskolans rektorer förskoleklassens kartläggningmaterial. Genom att analysera varje del i kartläggningmaterialet får förskolorna goda möjligheter att utveckla undervisningen i förskolan för att barnen ska lyckas i sin fortsatta utbildningsresa. Några rektorer har tydligt identifierat stora behov av att utveckla det språkutvecklande arbetet och har valt att arbeta med metoden ”före Bornholm”. I kartläggningmaterialet är det tydliga skillnader mellan pojkar och flickors kunskaper. På majoriteten av förskolorna saknas analyser av skillnader mellan pojkars och flickors utvecklande och lärande. Området är identifierat som ett utvecklingsområde och hänger ihop med flera andra utvecklingsinsatser.

Vårdnadshavarenkäten har länge använts för att spegla förskolans kvalitet och sedan två år tillbaka har den kompletterats med en självskattningsenkät. Självskattningsenkäten har genomförts av förskollärare och har följts upp i olika grad. I ungefär en fjärdedel av enheternas verksamhetsuppföljningar refereras till resultaten i enkäten. Det huvudsakliga värdet som självskattningsenkäten ger är diskussionerna kring resultaten och det kollegiala lärandet.

För att få syn på progressionen behöver förskolan dokumentera och därmed synliggöra barns lärande på individnivå. Detta görs i mycket låg grad. Merparten dokumenterar på gruppnivå, vilket försvårar möjligheten att planera in ett innehåll (proximal utvecklingszon) som träffar rätt och gynnar varje barns progression. När varje barns behov av stimulans och utmaningar sammanställs skapas också en bild av hur undervisningen ska riktas i de olika läroplansområdena och vilken typ av undervisningsmetod som passar för vad. Gruppens gemensamma dokumentation kan också användas på många sätt för att spegla varje barns



utveckling och lärande. Några av förskolorna har börjat samla gruppens dokumentation på en gemensam dokumentationsvägg där det finns goda möjligheter att fånga upp gemensamma läroprocesser, men också möjlighet att spegla det individuella, t.ex. genom att lyssna in enskilda barns kommentarer och frågeställningars om det som är uppsatt. Här behövs ökad kunskap och förståelse hos alla som verkar inom förskolan, så att metoder för detta arbete kan utvecklas.

## Främjande och förebyggande barnhälsoarbete ger en tillgänglig lärmiljö

Förskolans lärmiljöer utgör tillsammans med ett främjande och förebyggande barnhälsoarbete grunden för att alla barn ska kunna lära och utvecklas. Den fysiska lärmiljöns varit ett gemensamt utvecklingsområde under läsåret 22/23. Arbetet som bygger på vetenskaplig grund och behovsanpassade insatser börjar ge synliga resultat i förskolorna. Den fysiska lärmiljön kan beskrivas som den tredje pedagogen som kompletterar och samspelar med barnen och pedagogerna i lärandet.

Arbete i mindre grupper och mindre sammanhang med en tydlig grundverksamhet gynnar möjligheten att stimulera och utmana barnen på rätt nivå. Det ger också barnen ökade möjligheter att utveckla sin kommunikativa förmåga och flera förskolor påtalar att de ser hur tex. barnens ordförråd och uttrycksförmåga har ökat till följd av mindre undervisningsgrupper med barnen. En förutsättning för att nå mindre grupper och sammanhang för barnen under dagen är en etablerad utvecklings- och arbetsorganisation som möjliggör det. Undervisningsprocesserna ska ledas av förskollärarna vilka har i uppdrag att dokumentera och följa upp undervisningen för att sedan utveckla den utifrån vad dokumentationen visar.

För att stödja utvecklingen av varje barns utveckling och lärande ställs inte bara krav på organisation och struktur utan också på gemensam värdegrund och förhållningssätt. Förutom tydliga roller, mandat och ansvar behöver också rektor skapa förutsättningar för mötesstrukturer som är tydligt inriktade mot att pedagogerna kan söka efter, dela och värdera forskning och beprövad erfarenhet utifrån ett kritiskt förhållningssätt (Skolverket 2020). Flera förskolenheter har använd handledning för personal med inriktning mot lärmiljöer som ett sätt att arbeta med vetenskaplig grund och beprövad erfarenhet. Vidare utveckling planeras där rektorer och rektors strategiska utvecklingsgrupp nyttjat professionshandledning för att fördjupa lärandet och få stöd i utvecklingsarbetet. En del rektorer tar stöd av förskolans psykolog genom professionshandledning utifrån pedagogiska dilemman för att skapa samsyn kring förskolans och olika rollers uppdrag.

Språkutvecklande arbetssätt är ett identifierat utvecklingsområde för huvudmannen som helhet. En del i det är arbetet är läslyftet där cirka 30 pedagoger genomgått kompetensutveckling vilket lett till högre kvalitet i läsning och samtal om bilder och texter i förskolan. Begreppet litteracitet har blivit ett alltmer levande begrepp i dessa förskolor och bidrar till den pedagogiska förståelsen för barns språk och kommunikation vilket utöver läs- och



lordningställd lärmiljö med fokus på språkutveckling. Dokumentation av barns skapande och lärande på väggen. Material tillgängligt och i barnhöjd.

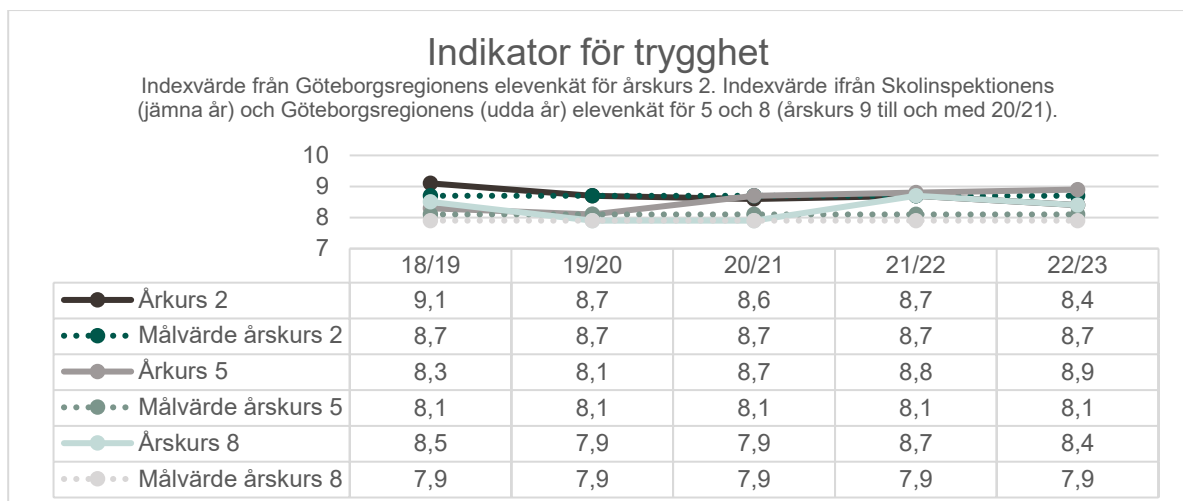
skrivaktiviteter också inkluderar berättande, symboler och bilder. Satsningen behöver pågå under flera år, för att säkerställa planerad läsning av hög kvalitet.

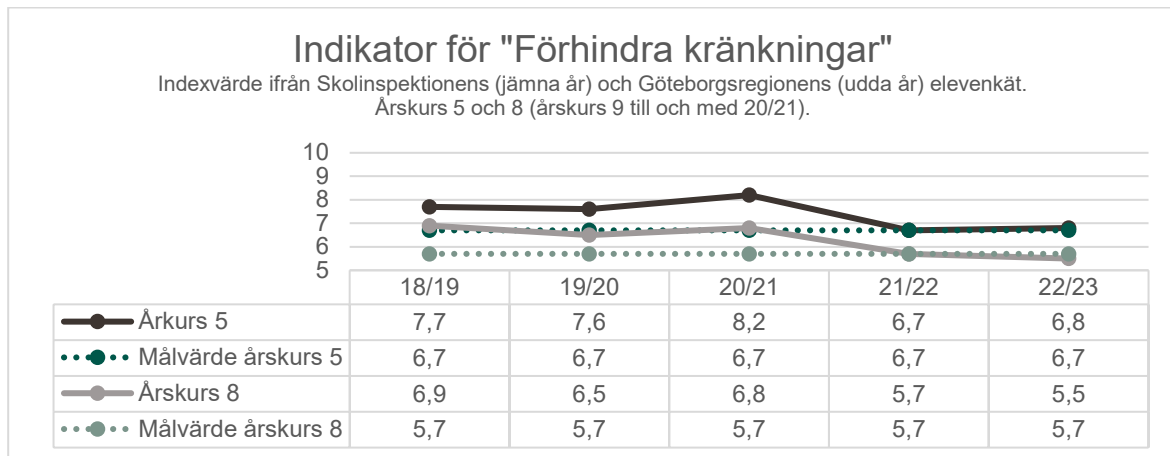
### 3.4. Alla elever har en tillvaro i skolan som präglas och trygghet och studiero som är fri från kränkningar, trakasserier och diskriminering

För att bedöma måluppfyllelsen för delmålet att alla elever har en tillvaro i skolan som präglas och trygghet och studiero som är fri från kränkningar, trakasserier och diskriminering används bland annat elevenkäter som indikatorer.

#### Trygghet och förhindra kränkningar

Förvaltningen konstaterar att målvärdet för indikatorn ”Trygghet” nås i årskurs 5 och 8 men inte riktigt för årskurs 2. Under mätperioden har värdet för trygghet i årskurs 2 har minskat marginellt. Värdet för trygghet i årskurs 5 och årskurs 8 har ökat sedan 19/20 med en marginell tillbakagång i årskurs 8. Värdena för trygghet är lika med eller högre än genomsnittet i GR-enkät (8,0 i åk 2, 8,4 i åk 5 samt 8,4 för åk 8). För att komplettera värdet för trygghet följer huvudmannens indexvärdet för ”förhindra kränkningar” i årskurs 5 där årets resultat når över målvärdet för årskurs 5 men inte i årskurs 8, där värdet minskat något. Värt att notera är dock att Alingsås har de högsta värdena för båda årskurserna i jämförelse med övriga kommuner som genomfört gr-enkäten (genomsnittet för GR är 6,0 för åk 5 och 5,2 för åk 8).



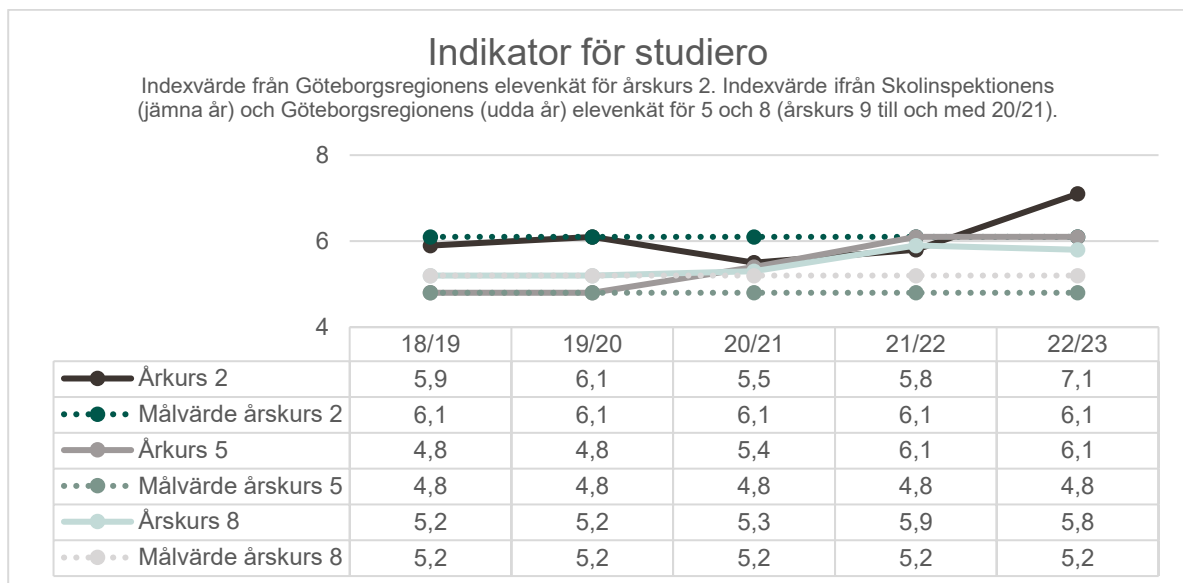


Skillnaden i utfall från 20/21 och framåt beror i huvudsak på att frågorna i enkäten ändrats. Alingsås kommunala skolor hade motsvarande minskning som riket i övrigt för dessa år. Fram till 20/21 besvarades enkäten av elever i årskurs 9 istället för årskurs 8 som nu.

En del i målet är att all personal ska vara förtrogen med bemötande och dokumentation vid händelser rörande kränkande behandling vilket bedöms vara delvis uppfyllt. I regel är personal skicklig på att bemöta eleverna i situationer som rör kränkande behandling men vid vissa enheter är ett utvecklingsarbete påkallat för att samlas i gemensam syn på elever generellt och bemötande i konfliktsituationer specifikt. Samtliga skolor har ett aktivt åtgärdande arbete och ett i många delar välfungerande värdegrundsarbete. Enheterna liksom huvudmannen kan konstatera att det finns viss osäkerhet kring dokumentation av det åtgärdande arbetet vilket också påverkar kvaliteten i dokumentation. Få skolor bedriver ett främjande eller förebyggande arbete baserat på kön, eller andra diskrimineringsgrunder, på ett tydligt sätt. Planen mot kränkande behandling, diskriminering och trakasserier är i huvudsak inte en självklar del av värdegrundsarbetet på alla skolor. Värdegrundsarbetet och arbetet med kränkande behandling ses i huvudsak som separata processer.

## Studiero

Vad gäller värdet för studiero nås målvärdet för samtliga årskurser där alla har haft en positiv ökning över tid, med reservation för årskurs 8 som visar på en marginell minskning. Alingsås har ett högre värde för studiero i samtliga årskurser än genomsnittsvärdet i Göteborgsregionens enkät (som har värde 6,7 för årskurs 2, 5,5 för årskurs 5 samt 5,7 för årskurs 8).



I Skolinspektionens rapport "Skolans arbete för att säkerställa studiero" (2016) definieras begreppet studiero som att eleverna genom undervisningen fokuserar på lärandet och att störande inslag minimeras. I samma granskningar undersöks vilka faktorer som påverkar studiero. Det konstateras att undervisningens innehåll och lärares ledarskap har stor betydelse men betonar även hur processer rörande elevers inflytande och arbetet med skolans värdegrund spelar roll. Skolinspektionen slår också fast vikten av att arbeta systematiskt både med trygghet och med studiero.

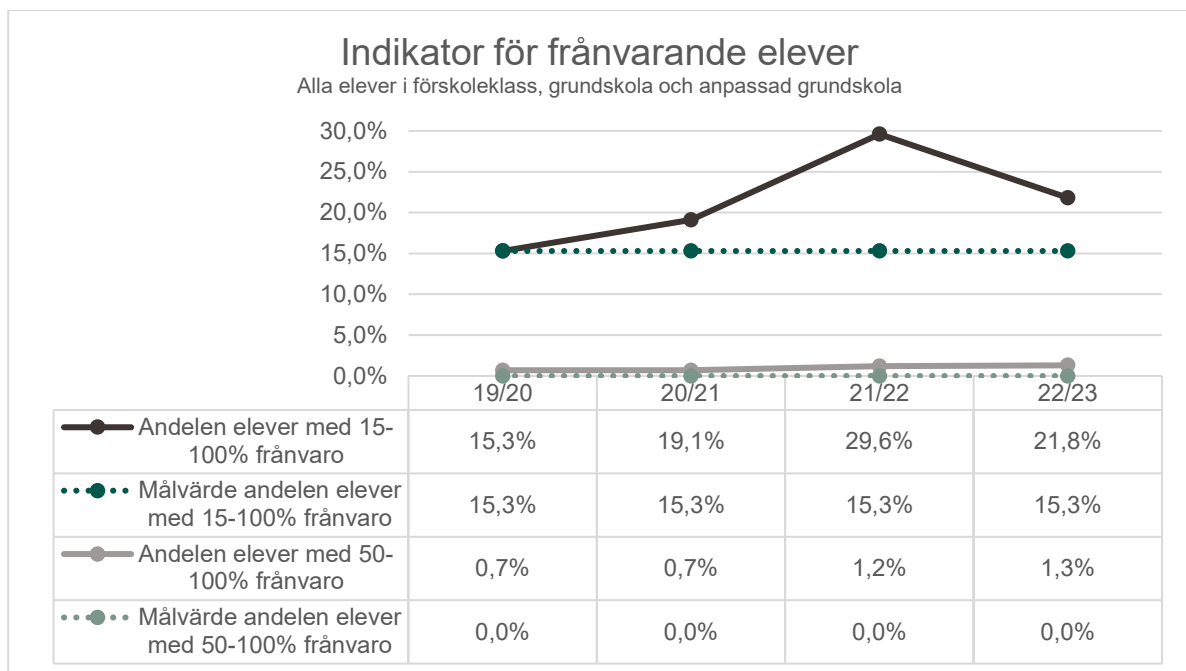
## 3.5. Ökad skolnärvaro

Totalt har 22% av eleverna i Alingsås kommunala skolor en frånvaro om 15% eller mer av undervisningstiden. Ett av målen som huvudmannen arbetar mot är att inte mer än 15% av det totala elevantalet ska ha en frånvaro högre än 15%. Elevers frånvaro har minskat under verksamhetsåret 22/23 i jämförelse med föregående verksamhetsår. Det är en tydlig minskning för årskurs F-6 som är lägre än båda verksamhetsåren dessförinnan, medan årskurs 7-9 har en mindre minskning. Det är frånvaro upp till 50% av undervisningstiden som har minskat.

Utav de elever som frånvaro över 15% frånvaro är de få som har frånvaro större än 25% varför all frånvaro inte nödvändigtvis är att betrakta som oroande. Andel elever med frånvaro är fler i årskurs 7-9 än F-6. Av enheternas analyser framgår det att elever med mycket hög frånvaro (över 50% av undervisningstiden) också har behov av stora stödinsatser för en

ökad skolnärvaro. Andelen elever med mer än 50% frånvaro har ökat med 0,1 procentenheter verksamhetsåret 22/23 i jämförelse med föregående verksamhetsår och är den högsta under hela mätperioden. För F-6 har det dock skett en marginell minskning medan det för årskurs 7-9 har skett en tydlig ökning.

För elever som har som har mer än 15% frånvaro finns det viss skillnad mellan gruppen flickor och gruppen pojkar, 26,9 mot 24,5 procentenheter. För elever med omfattande frånvaro är skillnaden större, 2,3% av gruppen flickor och 1,7% av gruppen pojkar har frånvaro över 50%. Tabellen nedan visar hur frånvaron utvecklats över tid i relation till huvudmannens målvärde för frånvaro där ett delmål är att andelen elever med frånvaro högre än 15 % inte ska vara högre än 15% av det totala elevantalet. Samt att andelen elever med frånvaro över 50% ska vara 0 elever.



Vid enheterna kartläggs och konstateras orsaker till elevers frånvaro. Det kan konstateras att det skett en generell förskjutning vad gäller acceptabelt hälsotillstånd för att delta i skolans verksamhet. Delar av de restriktioner som varit rådande under covid-19-pandemin har normaliserats och det är vanligt att elever och deras vårdnadshavare anmäler frånvaro även vid lindriga förkylningssymptom. Vid flertalet av F-6-skolorna finns utarbetade rutiner med både systemgenererade sms-notifieringar och personlig kontakt vid elevers frånvaro. Detta arbetssätt har inte i samma utsträckning använts på 7-9-skolorna. I analys av mönster bland elever med hög skolfrånvaro i de högre årskurserna konstateras det att elevers frånvaroproblematik debuterar tidigare än i högstadiet. Inte sällan kan den begynnande frånvaroproblematiken härröras till brister i pedagogisk eller social lärmiljö. Att frånvaron ökar i högstadiet kan härledas till att kultur och organisering ställer högre krav på och förväntar sig mer ansvar från eleverna. För att öka trygghet och studiero arbetar 7-9-skolorna med hemklassrum i den utsträckning som är möjlig för att undvika förflyttningar för eleverna.

Skolorna arbetar på olika sätt med att främja elevernas skolanknytning på olika sätt, dels handlar det om att arbeta för att elever ska nå måluppfyllelse och har progression i lärandet och dels att engagera och motivera elever på lektionerna för att skapa studiero och ett närvarofrämjande klimat. Skolorna arbetar med elevers sociala sammanhang för att skapa positiva relationer till kamrater och lärare men också att motivera elevernas studier med sikte mot framtida mål. F-6-skolornas arbete med tidiga insatser för att motverka skolfrånvaro är viktigt då insatser tidigt i en begynnande frånvaroproblematik är de mest effektfulla (Gren Landell 2018). De arbete som sker på F-6-skolorna antas bidra till en minskad frånvaro på helhet på sikt. En slutsats som är rimlig då F-6-enheterna ser att elevers frånvaro minskar till följd av de åtgärder som vidtagits. Vidare konstaterar huvudmannen tillsammans med skolenheterna att det finns ett fortsatt behov av att fortsätta utveckla arbetet med insatser som utgår från de utredningar som görs i samband med elevers oroande frånvaro.

### **3.6. Ökade kunskaper**

Huvudmannen följer en rad indikatorer inom skolan för att följa utvecklingen mot ökande kunskaper. För förskoleklassens måluppfyllelse används andel elever som klarat alla delar av bedömningsstödet i årskurs 1. För fritidshemmet används GR-enkätens fritidsindex som besvaras av elever i årskurs 2. Vidare används resultaten av nationella prov liksom andel elever som når minst i betyg E i årskurs 6. Här följer huvudmannen dels andelen elever som når minst E i samtliga ämnen samt andelen elever som når minst betyg E i ämnena engelska, matematik samt svenska/svenska som andraspråk.

#### **Förskoleklass**

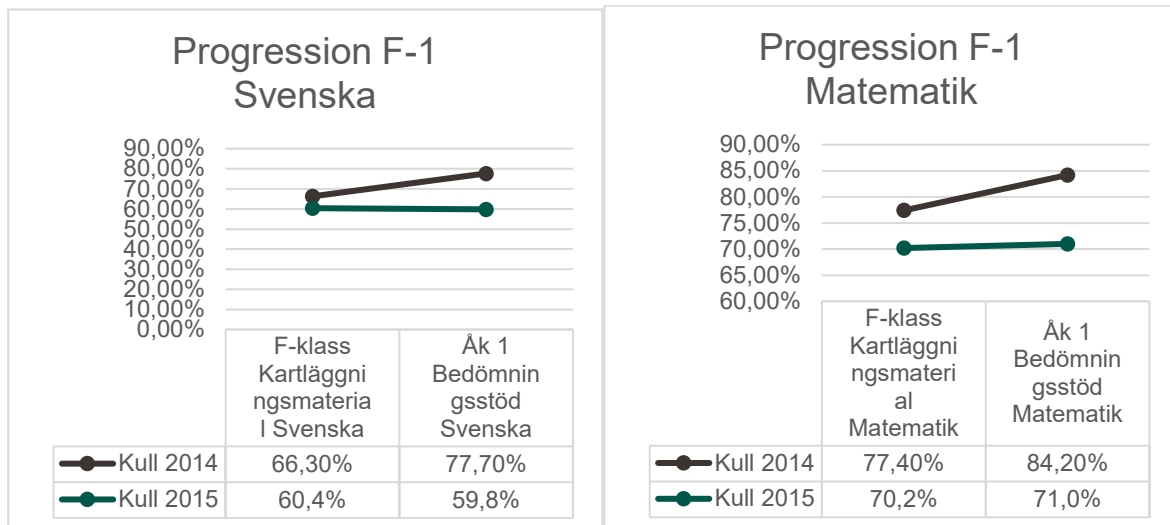
Det kan konstateras att andelen elever som klarar alla delar av bedömningsstödet i årskurs 1 har minskat i såväl matematik men framförallt i svenska. Syftet med kartläggningsmaterialen i förskoleklass är att stödja lärare i att identifiera de elever som riskerar att inte nå de kriterier för godtagbara kunskaper som minst ska uppnås i årskurs 1 och 3 i grundskolan. Med hjälp av kartläggningsmaterialet kan läraren som undervisar i förskoleklass under höstterminen tidigt identifiera elever som visar en indikation på att inte uppfylla de kriterier för bedömning som sen ska uppfyllas i årskurs 1 och 3 i grundskolan. Det handlar alltså om avstämning i förskoleklass av en förväntad progression i kunskapsutvecklingen mot de kunskapskrav som kommer senare.





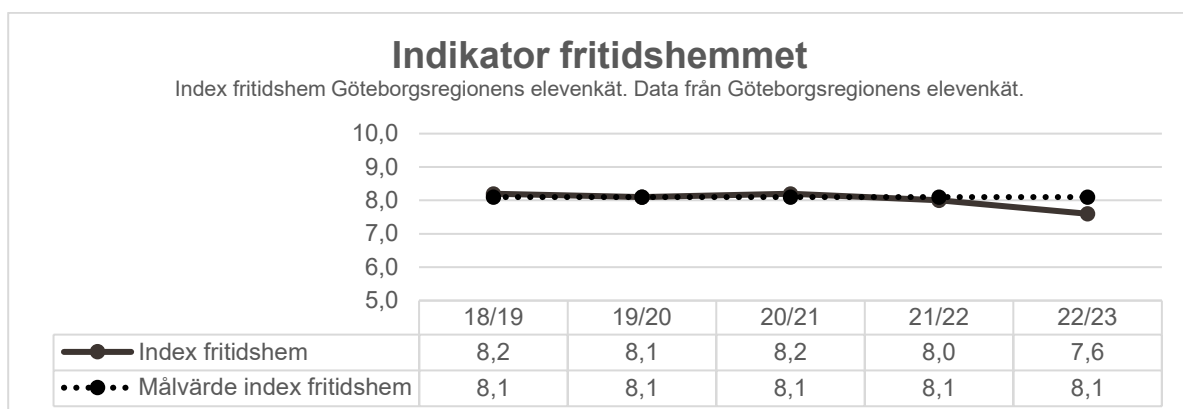
I årskurs 1 i grundskolan och anpassad grundskola används de obligatoriska nationella bedömningsstöden för ämnena svenska, svenska som andraspråk och matematik. Syftet är att fånga upp elevers kunskaper inom läs- och skrivutveckling samt taluppfattning. De nationella kartläggningmaterialen i förskoleklass liksom de obligatoriska nationella bedömningsstöden i årskurs 1 ingår i garantin för tidiga stödinsatser och ska kunna fånga upp elever som är i behov av extra anpassningar och särskilt stöd, men även de elever som är i behov av extra utmaningar. Materialen ger också stöd till lärare att upptäcka områden som hela eller delar av klassen visar svårigheter med och som den fortsatta undervisningen därmed behöver fokusera på.

Även om utveckling över tid visar att färre elever når kriterierna för bedömningsstödet i årskurs 1 är det värt att notera att progression i elevernas kunskaper sker från det att eleverna kartläggs i förskoleklassen till dess att elevernas kunskaper och förmågor följs upp i årskurs 1 för läsåret 21/22, men det för läsåret 22/23 är kunskapsutvecklingen i stort sett oförändrad. Under läsåret 22/23 har undervisningen i förskoleklass inte i tillräcklig utsträckning mött elevernas behov. Detta behöver utvecklas genom att garantin för tidiga stödinsatser följs lokalt på respektive skola och av huvudmannen. Garantin för tidiga stödinsatser behöver förstärkas genom att utveckla samrådet mellan lärare och specialpedagog/speciallärare i hur undervisningen ska utformas utifrån elevernas behov samt genom utveckling av bedömningskompetens hos förskoleklassens lärare. Vidare behöver uppföljningen och analysen av respektive årsarbete utifrån garantin för tidiga stödinsatser leda till att organisering och genomförande blir än mer ändamålsenlig.



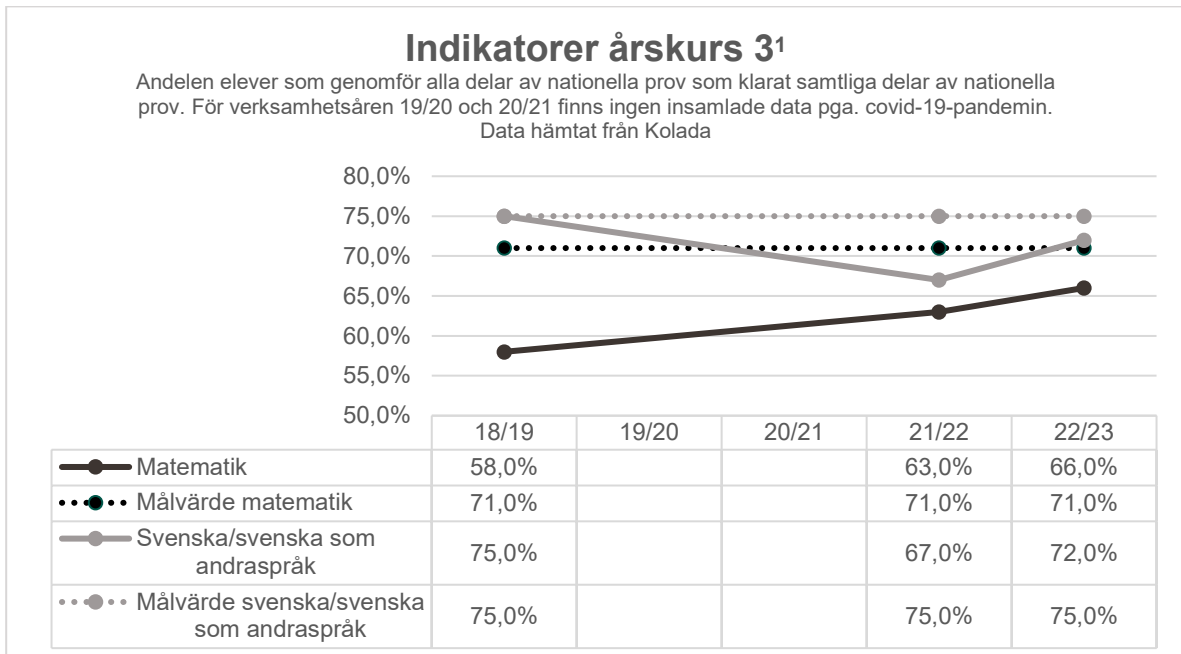
## Fritidshemmet

Indikatorn för fritidshemmet visar på en minskning av elevernas upplevelse av fritidshemmet. Indikatorn utgörs av ett index där elever i årskurs 2 svarar på frågor rörande trivsel, trygghet, inflytande samt lärande på fritids. Minskningen består i huvudsak av att elever i mindre utsträckning upplever inflytande och lärande i fritidshemmet i jämförelse med tidigare år. Värdet för just elevers delaktighet och inflytande i fritidshemmet har samma värde som för frågan om inflytande i skolan. Skillnaden i elevernas upplevda inflytande skiljer sig inte mellan verksamheterna. I läroplanen framhålls hur fritidshemmets undervisning ska ta utgångspunkt i elevers behov, intressen och erfarenheter. Men delaktighet är också en metod i fritidshem, vilket betyder att fritidshemmet ska vara en plats där elever får möjlighet till inflytande och där delaktighet är en central metod i den fritidspedagogiska undervisningspraktiken. Av den anledningen är det rimligt med ett högre värde för elevernas uppfattning och inflytande i fritidshemmet. Värt att notera är att Alingsås värde är, om än marginellt, högre än genomsnittet i GR (som har 7,5 som indexvärde för fritidshemmet).



## Årskurs 3

Andelen elever som deltagit i och klarat alla delprov i matematik respektive svenska/svenska som andraspråk ökar i Alingsås. Ingen av indikatorerna når över delmålet.

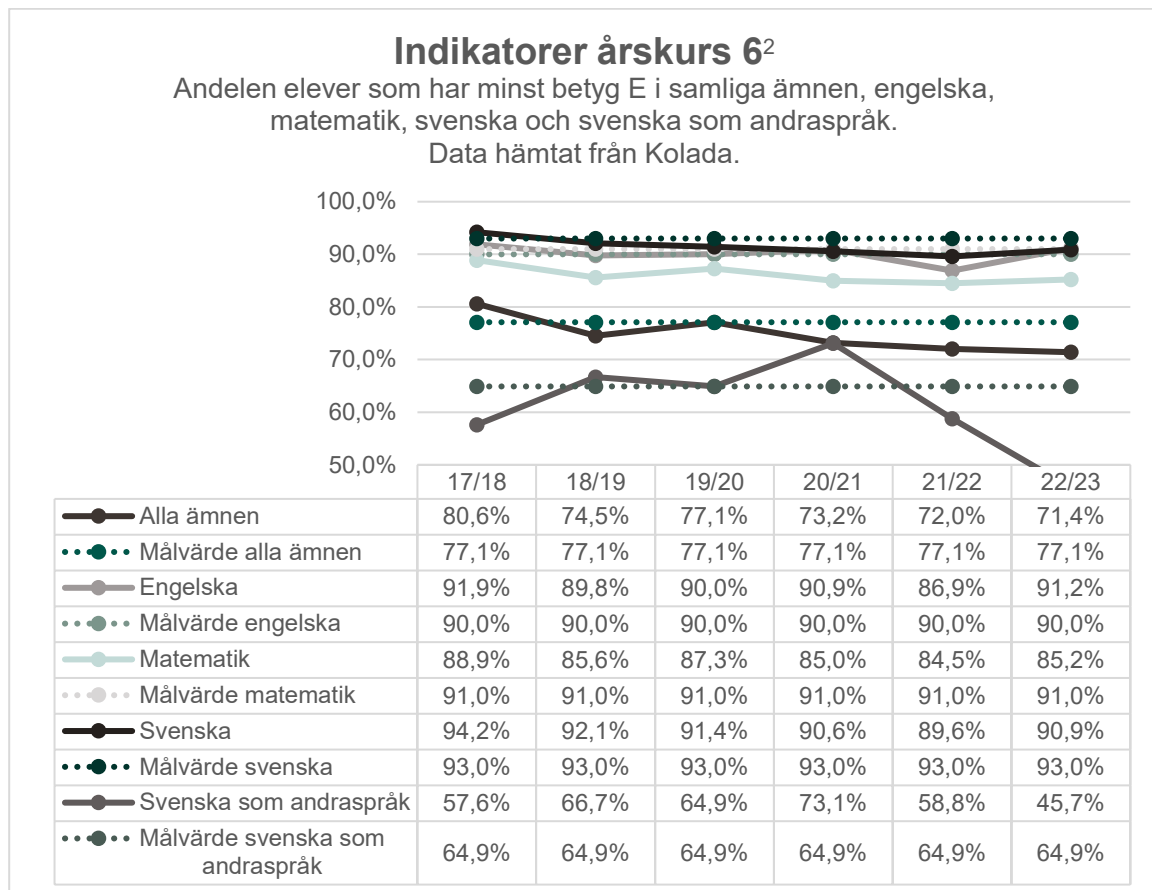


## Årskurs 6

Indikatorer för årskurs 6 visar på blandade resultat. Andelen elever som når minst betyg E i alla ämnen är något lägre än föregående år och visar på en nedåtgående trend för hela mätperioden. Andelen elever som klarar minst betyg E i engelska har däremot ökat liksom för både matematik och svenska där en försiktig uppgång kan skönjas de senaste åren. Knappt hälften av eleverna som läser svenska som andraspråk når minst betyg E vilket är väldigt lågt i historisk jämförelse. Värt att notera är att antalet elever som läser svenska som andra språk i varje årskurs för förhållandevis få varför skillnaderna mellan åren till del kan förklaras av individuella faktorer. En del av förklaringen till minskningen av antal E i samtliga ämnen kan finnas i arbetet och åtgärder för elever i behov av särskilt stöd. Förvaltningen konstaterar att andelen åtgärdsprogram med beslut om anpassad studiegång har ökat från 0,5% till 1%. Genom att anpassa elevens studiegång blir det inte längre möjligt att nå minst betyg E i 16 ämnen, men åtgärden syftar i regel till att eleven ska nå målen för de centrala ämnena såsom svenska, engelska och matematik. Huvudmannens resultat på helhet kan alltså vara ett utslag av det då betygen i dessa ämnen ökat något. Resultaten visar att det

<sup>1</sup> Delmål för matematik är justeras för att stämma överens med beslutat målvärde i budget för Alingsås kommun.

sker förflyttningar i de områden som får fokus och förstärkning vilket påminner om vikten av att ha fokus på såväl betyg i svenska/svenska som andraspråk, matematik och engelska likväl som att nå betyg i alla ämnen.



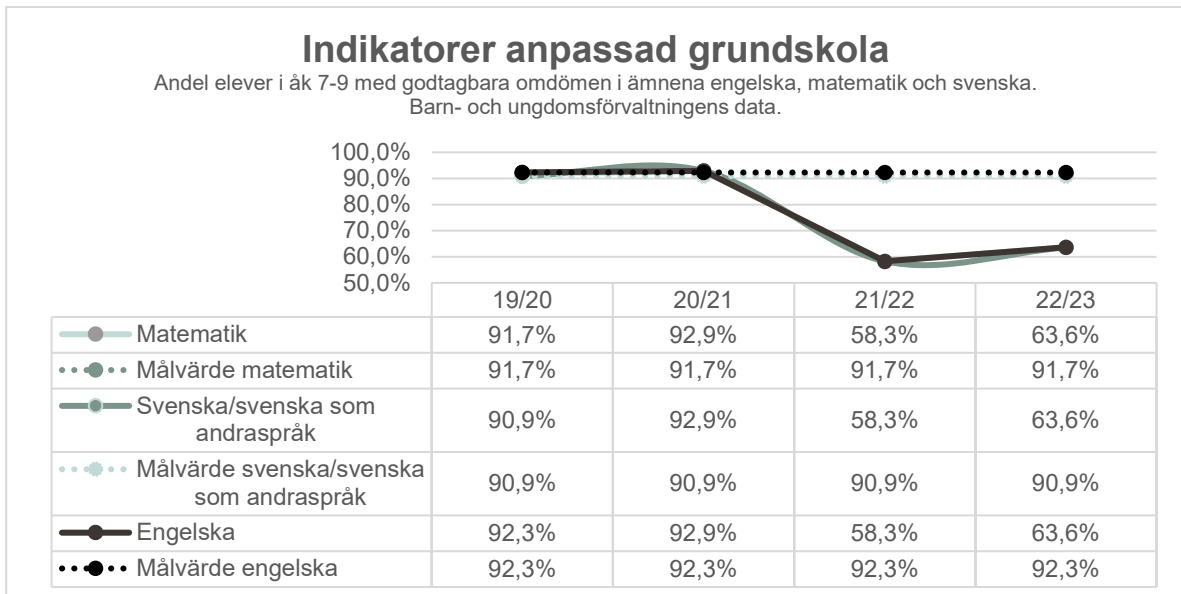
Förutsättningarna för undervisningen i mellanstadiet ser i regel annorlunda ut än i lågstadiet. Exempelvis används inte halvklasser lika frekvent och kraven höjs på abstraktion, läsförståelse och ordförråd. Mellanstadiet innebär således en tröskel i kravnivå, där lärare utgår från att alla elever kan läsa, vilket alltså inte alltid stämmer då många elever fortfarande befinner sig i processen att lära sig läsa. Det finns exempel på skolor som arbetar med metoder för läsning på schemat varje dag, repetitivt och kontinuerligt, som ger effekt på måluppfyllelsen. Arbete med lässtrategier och läsförståelse behöver således fortgå även under mellanstadiet. Samtidigt riktar huvudmannen resurser för att stärka arbete med tidiga insatser i lägre åldrar med som förväntas ge resultat på sikt för de högre åldrarna där

<sup>2</sup> Delmål för matematik och svenska justeras för att stämma överens med beslutat målvärde i budget för Alingsås kommun.

läsa/skriva/räkna-garantin syftar till att alla elever ska nå målen för att läsa, skriva och räkna inför årskurs 4 och på så sätt vara bättre rustade inför de utmaningar som väntar där.

## Anpassad grundskola årskurs 1-9

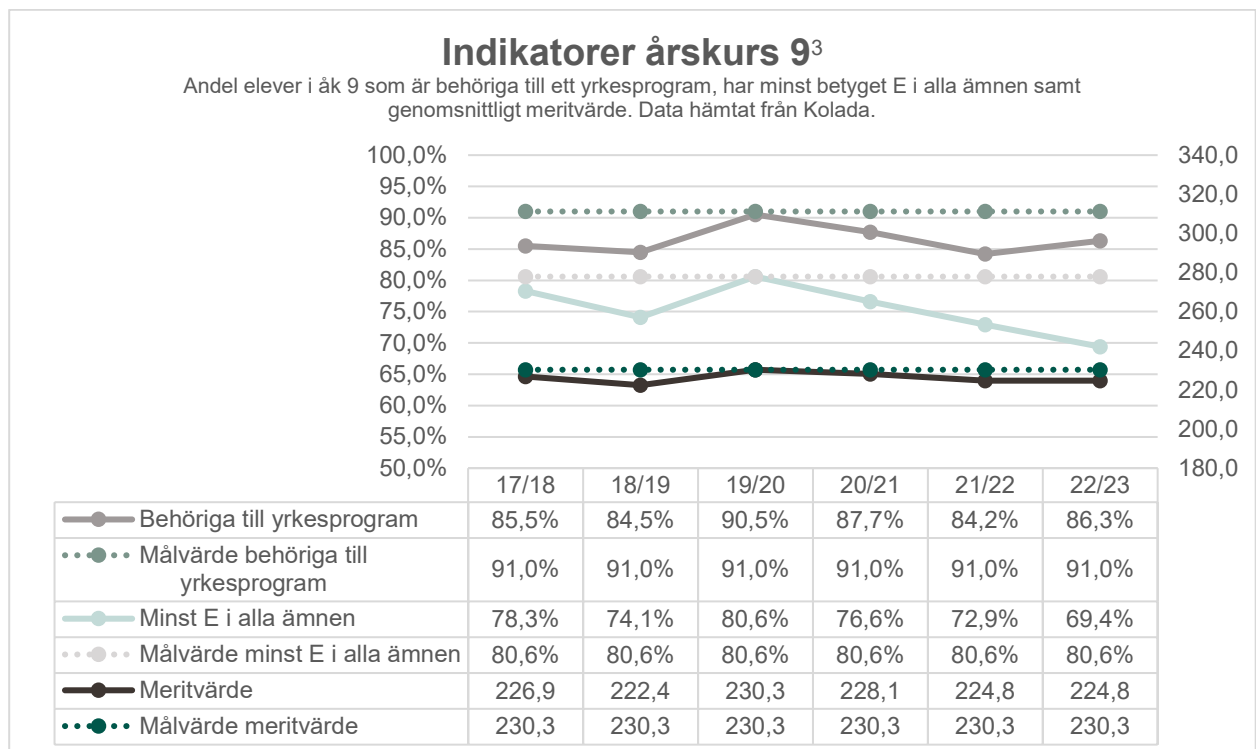
Vad gäller anpassad grundskola är andelen elever med godtagbara omdömen lägre än målvärdet. Slutsatser till följd av redovisade data ska göras med försiktighet då det är ett litet elevantal det rör sig om och individuella faktorer spelar stor roll för måluppfyllelsen.



Under hösten 2022 granskade Skolinspektionen anpassad grundskola vid Noltorpsskolan där myndigheten konstaterade att undervisningen i flera delar främjar elevernas möjligheter att utvecklas så långt som möjligt, men att utvecklingsområden finns. Granskningen visar att lärarna utformar en varierad undervisning och använder olika metoder för att stimulera eleverna att lära utifrån deras förutsättningar och behov. Lärarna visar på att de har ett aktivt lärarstöd och arbetar metodiskt med en tydlig struktur i undervisningen som är bekant för eleverna. Dock visar granskningen att syftet kan förstärkas för att ytterligare bidra till elevernas kunskapsutveckling. Vidare konstaterade Skolinspektionen behov av att utveckla former för kontinuerlig samverkan kring bedömning och betygsättning. Det innebär att lärare får möjlighet att fördjupa sina kunskaper kring elevers lärande, utformning av ändamåls-enliga bedömningssituationer och hur de kan bedöma elevers resultat och deras progression. En samverkan kring bedömning ökar därmed förutsättningarna för att eleverna vid skolenheten ska bedömas på ett likvärdigt sätt. I arbetet behöver det ingå att diskutera bedömning av elevprestationer i förhållande till vad som anges i kriterierna för olika betygsnivåer samt hur nyckelbegrepp som exempelvis *medverkar* och *kommunicerar* kan förstås och tolkas i förhållande till respektive ämne eller ämnesområde.

## Årskurs 9

Andelen elever med behörighet till yrkesprogram på gymnasiet ökar från föregående år och är bland de högre under mätperioden. Andelen elever som når minst E i samtliga ämnen minskar dock och är det lägsta under perioden. Genomsnittligt meritvärde är motsvarande som föregående år men är förhållandevis låg vid historisk jämförelse.



Det långsiktiga målet för barn och elever är fullföljda studier där behörighet till yrkesprogram blir en tröskel för vidare studier på gymnasiet. Vid flera av högstadieskolorna screenas elevers läs- och skrivfärdigheter där det konstateras låga värden för ordförståelse och läshastighet. I de avvägningar och åtgärder som gjorts vid högstadieskolorna har de ämnen som ger gymnasiebehörighet prioriterats för de elever som har haft svårt med måluppfyllelse. Detta har bland annat inneburit att en ökad andel elever haft beslut om anpassad studiegång vilket påverkar såväl andelen elever som har minst betyg E i alla ämnen, liksom meritvärdet. Det finns således behov att gå från ett åtgärdande arbete till ett främjande och förebyggande arbete med tidigare insatser för elevers måluppfyllelse. Genom extra studietid och lovskola finns sådana förutsättningar.

<sup>3</sup> Delmål för behörighet till yrkesprogram justeras för att stämma överens med beslutat målvärde i budget för Alingsås kommun.



## 3.7. Kvalitets- och utvecklingsarbete för ökad måluppfyllelse i skolan

I tidigare avsnitt har resultat och analys utifrån huvudmannens delmål för skolans arbete med ökad måluppfyllelse beskrivits. I figuren nedan framgår huvudmannens strategier och insatser som ingår i analysen av genomfört kvalitets- och utvecklingsarbete som följer nedan.

### Roller, mandat och inre organisation

Vikten av roller, förväntningar och ett organiserat och strukturerat arbete är av vikt då flera enheter konstaterar de brister eller utmaningar som de upplevt under året ofta hänger samman med vaknas eller frånvaro av nyckelfunktioner vid skolan såsom kurator eller specialpedagog. Rektorns förmåga att leda elevhälsoarbete är av vikt. Förutsättningarna för rektor att leda elevhälsoarbetet påverkas dels av skolans och teamets tillgång till elevhälsopersonal och dels av graden av samsyn och samskapande i enheterna samlade elevhälsoarbete. Det är tydligt att större skolor, som exempelvis Noltorpsskolan, liksom högstadieskolorna i centrum, når längre i att organisera elevhälsoarbetet. En del av framgången kan härledas till att elevhälsoteamet har egna arbetsplatser på skolan och tillbringar större delen, om inte hela, sin arbetstid där.

Samverkan mellan förskoleklass, grundskola/anpassad grundskola och fritidshem kräver fortsatt och kontinuerlig utveckling. När fritidshemmet, förskoleklassen, skolan och hemmet samverkar kan personalen skapa ett helhetsperspektiv för elevens utveckling, lärande och utbildning där elevens bästa står i fokus för verksamheten. Vid samverkan mellan de olika verksamheterna behöver personalen ha kunskap om vilka olika uppdrag verksamheterna har. Vid de flesta enheter är det naturligt att fritidshemmets personal engagerar sig i den undervisning och de aktiviteter som planeras inom ramen för förskoleklassen/grundskolan men det omvända förhållandet är för majoriteten av skolorna främmande. Med integrerande arbetssätt mellan skola och fritidshem främjas trygghet och studiero för eleverna.

Frågan om roller, ansvar och mandat är återkommande i de olika utvecklingsområden som huvudmannen och skolorna arbetar med. Flera av de utvecklingsområden som framkommer i analys av delmålen pekar på vikten av kollegial samsyn kring och förståelse för roller, ansvar och mandat. För rektor innebär det att skapa en tydlig organisatorisk struktur som ger förutsättningar för gemensam förståelse för beslutade prioriteringar och åtgärder i hela verksamheten. I detta ingår också att säkerställa att de uppdrag, krav och förväntningar som ingår i olika roller och ansvar är förankrade. En tydlig roll- och ansvarsfördelning bidrar till framgångsrik skolutveckling genom att organisationen blir effektiv och ansvarstagande. I en

### Strategier och insatser

#### Rektors mandat och ansvar

- Utveckla strukturer för hållbara arbets- och utvecklingsorganisationer med utgångspunkt i ett distribuerat ledarskap
- Utveckla bärande pedagogisk idé på respektive enhet
- Samverkan mellan fritidshem, förskoleklass och skola.
- Utveckla elevhälsoarbetet

#### Stärka undervisningens kvalitet och tillgänglighet

- Utveckla kvaliteten i genomförande och uppföljning av särskilt stöd och särskilda undervisningsgrupper
- Språkutvecklande arbetssätt
- Hälsöfrämjande och förebyggande elevhälsoarbete
- Tillgängliga lärmiljöer
- Normmedvetna analyser av lärmiljöer
- Öka skolnärvaro.
- Barns- och elevers delaktighet och inflytande.
- Pedagogisk dokumentation för utveckling av undervisningens kvaliteter
- Systematiskt kvalitetsarbete med fokus på analys och målsättning

sådan organisation följs fattade beslut och var och en tar ansvar inom ramen för tilldelade mandat. På så sätt bidrar alla till en fungerande helhet och ta ansvar för att utveckla undervisningen och verksamheten inom ramen för den egna rollen och det egna mandatet.

Ytterligare exempel kan konstateras utifrån det förstärkta arbete som genomförs under året med att främja närvaro och motverka frånvaro. Förvaltningsgemensamma utbildningsinsatser har genomförts och rutiner uppdaterats. Avgörande för att få effekt av arbetet är dock hur väl enheterna lyckas med att implementera arbetet lokalt. Utifrån det stöd och generella inriktning som arbetats för gemensam inriktning och arbetssätt behöver varje skola tydliggöra roller och tillämpningar lokalt såsom vem och vilka som ansvarar för vad och när. Kopplat till arbetet med roller och tillämpning pågår också arbete med att utveckla och förenkla användningen av de stödsystem som används för att följa och dokumentera uppgifter om elevers närvaro/frånvaro (som sker i Skola24) och dokumenterad frånvaroutredning och eventuell handlingsplan (som sker i Prorenata).

## Undervisningens kvalitet och tillgänglighet

Roller, organisation och förväntningar har också tydliga effekter för enheternas arbete med tillgängliga lärmiljöer. Det finns behov av att förtydliga och förbättra organiseringen av elevhälsoarbetet inte minst vad gäller samverkan mellan elevhälsoprofessioner och pedagoger vid vissa skolor. Vidare behöver fler skolor utveckla det främjande och förebyggande arbetet, då de flesta elevhälsoteam fortfarande fokuserar på åtgärder och har ett individfokus.

För att nå en mer tillgänglig lärmiljö krävs ett främjande och förbyggande arbete där enskilda elevers utmaningar i huvudsak hanteras som en fråga om tillgänglig lärmiljö för alla. Detta sker idag på flera enheter genom att tillgängliggöra lärmiljön för alla elever. Det vill säga att extra anpassningar inte bara riktas mot de enskilda elever som har det identifierade behovet utan att undervisningen anpassas för hela undervisningsgruppen. Några skolor har utvecklat *klasskonferenser* eller liknande forum där skolans olika roller möts (främst rektor, lärare, mentor, speciallärare och/eller specialpedagog) och kartlägger undervisningens nuläge i de olika klasserna/grupperna samt planerar hur undervisningen kan tillgängliggöras.

Flera av skolorna arbetar övergripande med att förbättra tillgänglig undervisning genom att "bredda basen" och använda gemensam och genomtänkt "lektionsdesign" (Wallberg 2019). Det innebär att redan från början organisera arbetet i klassrummet för att passa alla elever utifrån aktuella behov. Genom att vara tydlig, klargöra förväntningar för eleverna och erbjuda flera olika sätt att ta sig an en uppgift får alla elever oavsett förutsättningar, en chans att lära. Med basen avses en tillgänglig lärmiljö som bygger på ledning och stimulans där undervisning är så pass tillgänglig och anpassad så att behovet av ytterligare anpassningar och särskilt stöd minskar. På så sätt breddas basen och toppen på stödpyramiden kapas.



Vid enheterna har man identifierat flera framgångsfaktorer i tillgängliggörande av lärmiljön. Det kan handla om ett motivationsarbete för att engagera eleverna, tydliga strukturer för undervisningens upplägg samt att undervisningen tydliggör elevernas progression och sätter inhämtande av kunskaper i sitt sammanhang. Eleverna får en röd tråd genom undervisningen där nya moment och nytt stoff bygger vidare på tidigare inhämtade kunskaper och färdigheter.

### **Extra anpassningar, särskilt stöd och särskild undervisningsgrupp i relation till skolans inkluderande uppdrag**

Flertalet skolor använder så kallade flexgrupper, där eleverna tillfälligt deltar som en extra anpassning, eller särskilt stöd om insatsen pågår under längre tid. Vid flera skolor organiseras undervisning i särskild undervisningsgrupp (SU). Att en elev får särskilt stöd i en SU-grupp innebär att större delen av undervisningen sker där under en längre tid, i ett eller flera ämnen. Av den totala andelen pojkarna har 8,1 procent beslut om åtgärdsprogram där 3,6 procent också har beslut om särskild undervisningsgrupp. Motsvarande siffror för flickor är 4,5 procent som har åtgärdsprogram där 1,7 procent också har beslut om särskild undervisningsgrupp. Pojkar är överrepresenterade i skolornas SU-grupper (ca 70% pojkar) och i dialog med enheterna framkommer att det finns olika motiv till att eleven får undervisning i mindre sammanhang. Det kan röra sig om elever med stora svårigheter men som inte har en intellektuell funktionsnedsättning och därmed inte heller har rätt till anpassad grundskola. Gemensamt för de elever som har beslut om särskild undervisningsgrupp är att de är elever med komplexa inlärningssvårigheter. Skolorna konstaterar att flexgrupp eller särskild undervisningsgrupp är gynnsam för elever med större eller komplexa neuropsykiatriska funktionshinder (NPF) eftersom skolan i dessa sammanhang lyckas erbjuda en än mer anpassad lärmiljö vad gäller framför allt färre intryck och färre sociala kontakter. Majoriteten av eleverna med neuropsykiatriska funktionshinder har förutsättningar att tillgodogöra sig undervisningen i inom klassens ram med extra anpassningar.

Viktoria Westerberg (2023) skriver i sin avhandling om hur särskilda undervisningsgruppen förhåller sig i relation till skolans inkluderande uppdrag. Forskning visar hur dokumentation i åtgärdsprogram påverkar hur elever uppfattas av andra men också hur de ser på sig själva. Vidare konstateras att elever i särskild undervisningsgrupp framför allt gör sociala vinster, utvecklar ett positivt jag-medvetande, får en ökad känsla av kompetens och stärker sin

förmåga till socialt samspel. Det finns således risk för viss förvirring mellan motiv till placering i undervisningsgrupp och undervisningens inriktning. Om placering av elev i särskild undervisningsgrupp sker med föreställningen att de ska få stöd att klara kunskapsmålen i de olika skolämnena, men att undervisningen snarare har fokus på elevernas mående och sociala situation finns risk för upplevelse av känsla av misslyckande. Det pågår ett utvecklingsarbete vid högstadieskolorna i centrum med fokus på hur elever i särskilda undervisningsgrupper uppfattar sin skoltillvaro.

Westerbergs analys visar att det primära målet för elever i särskilda undervisningsgrupper är att de ska må bra, inte att de – vilket är målet i för elever i den ordinarie undervisningsgruppen – ska få godkända betyg och behörighet till vidare studier. Motsvarande förhållande kan konstateras i huvudmannens skolor, där måluppfyllelse är prioriterat men elevens hälsa är en förutsättning. Skolans uppdrag är att förse eleverna med såväl kunskaper som värden. Det medför att enbart måluppfyllelse och godkända betyg inte går att använda som mått på hur stödåtgärderna i den särskilda undervisningsgruppen lyckats. På så sätt kan kvaliteten i den särskilda undervisningsgruppen utvärderas med ett annat perspektiv som fokuserar på elevernas hälsa. Utifrån det perspektivet blir det viktigaste att eleverna mår bra. Det är en förutsättning för att eleverna ska komma till skolan och delta i undervisningen, och på så sätt rustas med kunskaper och färdigheter för ett gott liv och livslångt lärande – även om det inte resulterar i godkända betyg. Vidare studier kan vara ett långsiktigt mål, och möjligheten att läsa upp betyg finns kvar senare i livet, men måendet kan inte ignoreras och skjutas på framtiden.

### **Tillgänglig lärmiljö ökar närvaro och förebygger frånvaro**

Flera enheter använder en särskilt anpassad lärmiljö, så som SU- eller flexgrupp, som en bro för elever med hög frånvaro. För att motverka frånvaro och främja närvaro finns det anledning att närmare undersöka vilka faktorer som stödjer elevens möjligheter till närvaro i de mindre sammanhangen och hur det kan appliceras inom klassen ram så att frånvaro kan förebyggas. Ytterligare exempel på anpassningar som riktar sig mot just närvarofrämjande arbete är där flera enheter arbetar med att justera scheman och organisering för att stödja elever för att öka sin skolnärvaro. Arbetet sker i huvudsak på individnivå. Ett exempel är i anpassad grundskola där analyser på gruppnivå lett till att vissa praktisk-estetiska ämnen planerats om till tider där eleverna har mer energi. Det konstaterades att eleverna hade svårt med energi och koncentration när ämnena låg förlagd till eftermiddagen varför ändringar i schema gjordes med goda resultat för eleverna. Motsvarande analyser och åtgärder är inte lika tydliga vid andra enheter där det fortsatt finns behov av att utveckla arbetet med ett systematiskt elevhälsoarbete på grupp-/organisationsnivå. För elever med omfattande frånvaro är ett effektivt elevhälsoarbete av stor vikt. Det kräver ett interprofessionellt tillvägagångssätt och samarbete mellan skola och hem. Flera påverkande faktorer, inklusive psykisk ohälsa hos elever eller vårdnadshavare, behovet av en tillgänglig lärmiljö på skolan och samverkan med andra samhällsaktörer, behöver utvecklas.

### **Språkutvecklande arbetssätt skapar en tillgänglig lärmiljö och ökad måluppfyllelse**

Språket är grunden för allt lärande i skolan. Redan i förskola läggs grunden för barn- och elevers språkutveckling varför språkfrämjande arbetssätt behöver prägla alla verksamhetsformer som barn och elev möter i sin utbildningsresa. Majoriteten av skolorna har pågående utvecklingsarbeten med inriktning mot språkutvecklande arbetssätt eller annat förbättringsarbete inom svenska. Det finns behov av språkutvecklande arbetssätt i alla ämnen. Med det menas att skapa en undervisning där eleverna både inhämtar ämneskunskaper och får möjlighet att utveckla sitt språk på samma gång. I vissa fall tenderar läsningen att anpassas bort i övriga ämnen för att bristande läsförmåga anses vara ett hinder i kunskapsutvecklingen i det aktuella ämnet. Eleverna får exempelvis text uppläst, vilket leder till att läsfärdigheten inte tränas tillräckligt, med sämre läsfärdighet som följd. Behov av språkutvecklande arbetssätt är påkallat för samtliga verksamheter i alla åldrar i huvudmannens verksamheter.

### **Systematiskt kvalitetsarbete som metod för ökad kvalitet**

Barn- och ungdomsnämnden har ett systematiskt kvalitetsarbete som bygger på att alla nivåer i verksamheten planerar, genomför, följer upp, analyserar och utvecklar verksamheten med det huvudsakliga syftet att skapa goda förutsättningar för undervisningen. Arbetet sker kontinuerligt och innehåller regelbundna avstämningar som involverar alla nivåer och samtliga verksamheter. Det finns tydliga strukturer och arbetet bedrivs med uthållighet och långsiktighet. I hela styrkedjan analyseras verksamheternas och undervisningens förutsättningar och resultat vad gäller barns och elevers utveckling och progression i förhållande till utbildningens mål. Det finns dock utmaningar vad gäller att leda och skapa en helhet utifrån läroplanernas övergripande mål tillsammans med det arbete som tydligt specificeras i krav på plan mot kränkande behandling, trakasserier och diskriminering.

Det systematiska kvalitetsarbetet ger kunskaper om skillnader inom och mellan verksamheter och olika elevgrupper. Samband mellan förutsättningar och resultat undersöks för att identifiera orsaker som kan förklara resultaten och för att synliggöra vilka utvecklingsinsatser som bör prioriteras i det fortsatta arbetet. Dessa kunskaper bidrar till att förståelsen för hur identifierade skillnader kan påverka barns och elevers möjligheter att lära och utvecklas. Det systematiska kvalitetsarbetet kan därmed utgöra en god grund för fördelning av såväl ekonomiska och personella resurser som för andra beslut som kan bidra till att minska dessa skillnader.

Ledning av kvalitetsarbetet är viktigt för vilka effekter det får. När det finns en nyfikenhet på elevernas resultat och förutsättningar så kan organisationen anpassas utifrån elevgruppen. Huvudmannen kan också konstatera att elevhälsan behöver vara mer aktiv i analysen av resultat på enhetsnivå. På de enheter som arbetar så, finns en större helhetssyn och ett bättre stöd i de åtgärder som vidtas. När rektor organiserar för delaktighet, inte minst med elevhälsan, blir det bättre en tillsammansanalys utifrån en helhetsbild och inte parallella spår. Vidare konstateras att analyskompetensen av undervisningens samt lärmiljöernas effekter behöver utvecklas på alla skolor. Slutligen finns ett behov av tydligare dokumentation och uppföljning för analys av särskilt stöd och vilka effekter det särskilda stödet ger.

## 4. Resultat ökad likvärdighet

Det övergripande målet om likvärdig utbildning utgår från skollagens utfästelse om att främja alla barns och elevers utveckling och lärande så att de utvecklas så långt som möjligt oberoende av geografisk hemvist eller sociala och ekonomiska förhållanden. Skolverket (2012) definierar begreppet likvärdig utbildning som att "alla barn och elever får lika tillgång till utbildning av lika god kvalitet samt att de, med stöd av skolans kompensatoriska uppdrag ges lika möjligheter att lyckas med sina studier". Likvärdigheten är därför en central faktor i kvalitetsarbetet med fokus kring frågor som rör barns och elevers rättigheter. För barn- och ungdomsnämndens systematiska kvalitetsarbete är frågan om likvärdighet inom och mellan enheter och verksamheter central.

Huvudmannen har sedan tidigare beslutat om två delmål för det övergripande målet ökad likvärdighet. Det ena delmålet är "Alingsås kommunala förskolor ska vara likvärdiga förskolor" och det andra "Utbildningen i Alingsås kommunala skolor ska vara likvärdig". Delmålen har en tydlig inriktning mot respektive verksamhet men för att fånga komplexiteten och hela huvudmannens uppdrag för att öka likvärdigheten på helhet sammanfogas delmålen till ett. Delmål för ökad likvärdighet föreslås lyda "Utbildningen i Alingsås kommunala förskolor och skolor ska vara likvärdig".

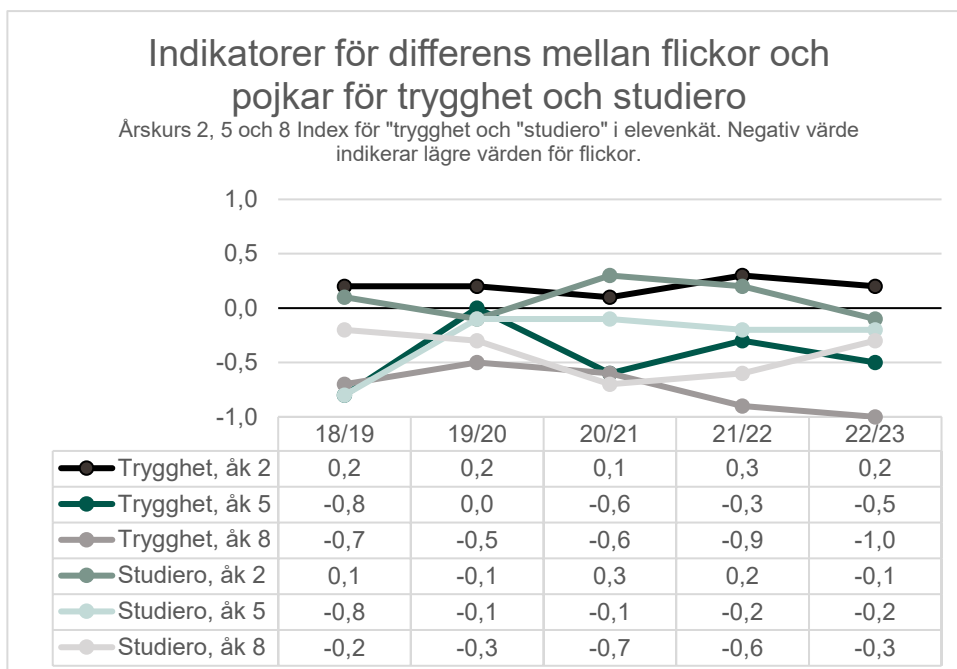
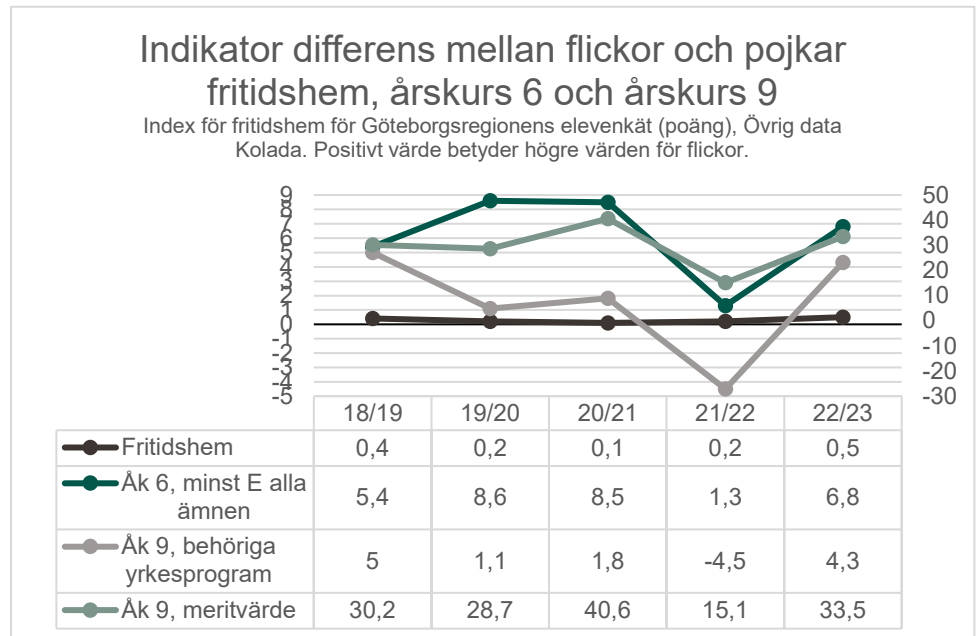
### 4.1. Jämställd utbildning

Uppdraget att utforma utbildningen så att alla elevers skolmiljö präglas av trygghet och studiero och så att demokratiska värderingar, jämställdhet och mänskliga rättigheter kommer till uttryck i praktisk handling, finns reglerat i såväl skollagen som läroplanerna. Av läroplanen för grundskolan, förskoleklassen, fritidshemmet och gymnasieskolan framgår att jämställdhet som värde ska gestaltas i undervisningen och att skolan ska främja interaktion mellan eleverna oberoende av könstillhörighet. Skolan har också ett ansvar för att synliggöra och motverka könsmönster som begränsar elevernas lärande, val och utveckling.

Flickor har högre resultat för både meritvärde årskurs 9 och andel behöriga till yrkesprogram. Detta stämmer med mönstret i riket även om det finns skillnader mellan de olika skolorna. Skillnaderna mellan gruppen flickor och gruppen pojkar är förhållandevis stor vad gäller andel elever som når minst betyg E i samtliga ämnen i årskurs 6 (6,8 procentenheter till flickors fördel) och ökar ytterligare till årskurs 9 (10,8 procentenheter). Vad gäller ämneskunskaper är det generellt en liten differens mellan gruppen flickor och gruppen pojkar rörande de olika ämnena, det är några få ämnen som har tydligt mönster rörande differens mellan andelen flickor och pojkar som fått minst betyg E. För årskurs 6 är det en differens till flickors fördel när det kommer till svenska (8,4 procentenheter) men skillnaden minskar då differensen i årskurs 9 finns på 6,8 procentenheter till flickors fördel. Det finns även en påtaglig differens för ämnet moderna språk i årskurs 9 där det skiljer 5,5 procentenheter till flickors fördel. Det finns också en skillnad mellan könen för hur stor andel som väljer att läsa moderna språk, i årskurs 9 var det läsåret 22/23 66% av flickorna som läste moderna språk och 59% av pojkarna. I skolornas uppföljningar av skillnader i måluppfyllelse mellan flickor och pojkar saknas analyser av orsaker. Avsaknad av analys



ger också en ledtråd till skillnader då det är först när det finns en medvetenhet om skillnaden och en nyfikenhet på orsaken som det är möjligt att vidta åtgärder. Indikator för fritidshemmet, som bygger på enkätdata, visar ingen större differens mellan gruppen flickor och grupper pojkar vilket skiljer sig från övriga betygsbaserade indikatorer. Upplevelsen av fritidshemmet visar således inte strukturella skillnader som kan härledas till kön och ett område för fortsatt analys är hur skillnad i pedagogik och verksamhet gör att skillnader upprätthålls i grundskolans verksamhet men inte i fritidshemmets. Vidare konstateras att det är fler flickor än pojkar söker stöd och hjälp hos skolsköterskan för psykisk ohälsa.



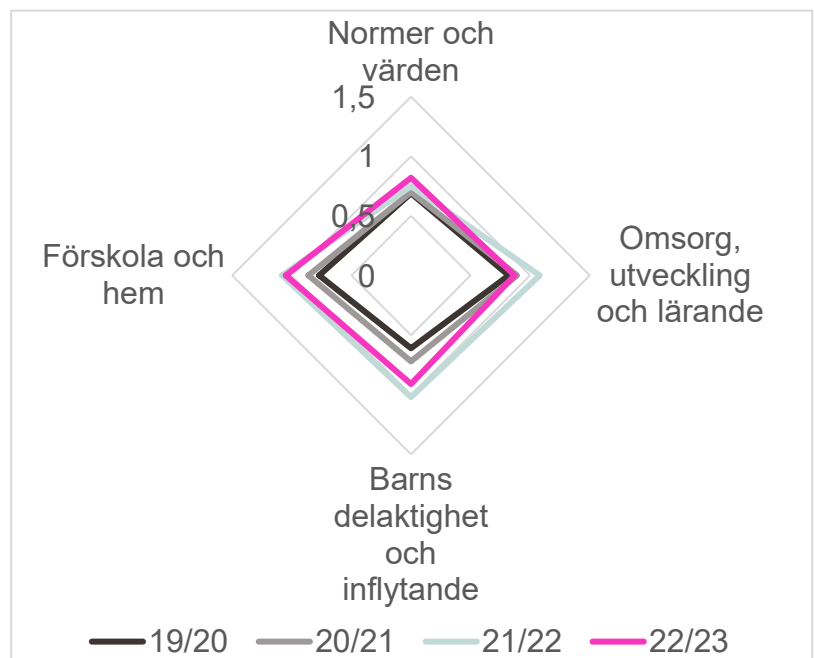
Det finns skillnader mellan flickor och pojkar vad gäller upplevd trygghet och studiero. Skillnaderna ökar med elevernas stigande ålder och är bestående över tid. Skillnaden är mindre ju yngre eleverna är, vilket också kan vara en bidragande förklaringsfaktor för utfallet för fritidshemmet.

## 4.2. Förskolan och skolans kompensatoriska uppdrag

Det är ett känt strukturellt fenomen att barn med missgynnande socioekonomiska förutsättningar, som det innebär att växa upp i hem som präglas av låga inkomster, lägre utbildningsgrad och/eller invandrarbakgrund, når sämre skolresultat. De olika teoretiska mekanismer som kan tänkas ligga bakom detta är av många slag; det handlar bland annat om förmågor och intressen påverkade av genetik och uppväxtvillkor, samt föräldraresurser av olika slag (Erikson och Unemo 2019). Förskolan och skolan har ett kompensatoriskt uppdrag att uppväga dessa skillnader så alla elever ska ha möjlighet att nå så långt som möjligt. Likvärdighetsbegreppet kan enligt Skolverket (2012) delas upp i tre grundläggande aspekter; lika tillgång till utbildning, lika kvalitet på utbildningen och att utbildningen ska vara kompenserande. Likvärdighet i fråga om lika tillgång är till stora delar en fråga om tillgänglig lärmiljö men också andra aspekter av elevers rättigheter. Frågan om förskolans och skolans kompensatoriska uppdrag kan analyseras utifrån skillnader mellan olika förskolor/skolors måluppfyllelse. Genom att analysera resultat utifrån enhetens socioekonomiska förutsättningar är det också möjligt att resonera om förskolor/skolors kompensatoriska uppdrag men vad gäller såväl processkvalitet som i faktisk måluppfyllelse. Förenklat kan man beskriva det som att en förskola eller skola kan visa på god processkvalitet trots att den når en förhållandevis låg måluppfyllelse om det kan härledas till skolans mer utmanande strukturella förutsättningar. Samtidigt måste det kunna konstateras att skolan inte lyckats i sitt kompensatoriska uppdrag om måluppfyllelsen är lägre än vid andra skolor.

### 4.2.1 Likvärdig och kompensatorisk förskola

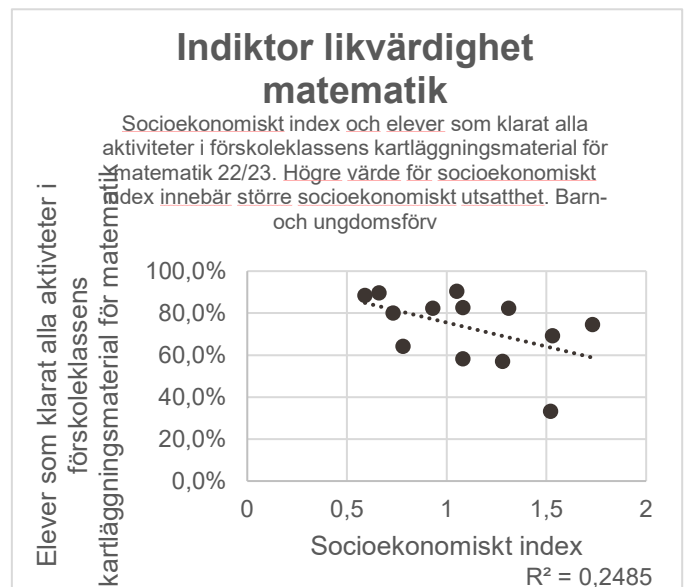
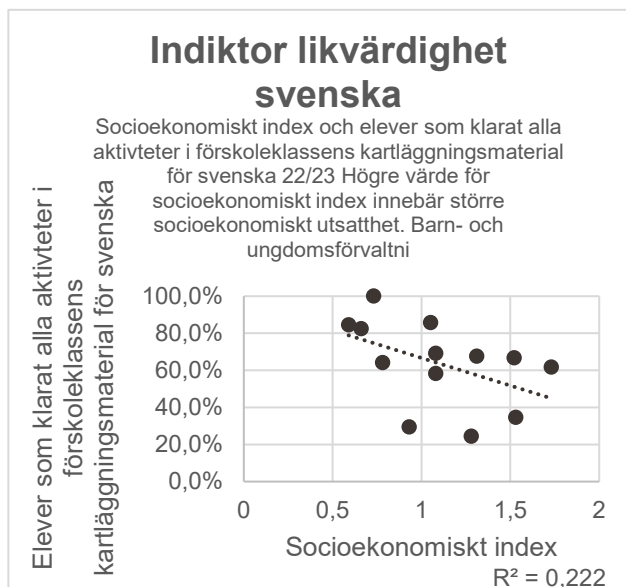
För att följa likvärdigheten mellan huvudmannens förskolor jämförs förskolornas värden inom GR-enkätens frågeområden med varandra. I figuren nedan redovisas differensen mellan högsta och lägsta värde inom respektive frågeområde. Ju högre värde desto större skillnad. Skillnader mellan förskolor (högst och lägst) minskar i huvudsak från föregående år men är större i jämförelse med tidigare år. Skillnaderna är som störst för områdena förskola och hem samt barns delaktighet och inflytande.



### Kartläggningmaterialet speglar delar av förskolans kompensatoriska arbete

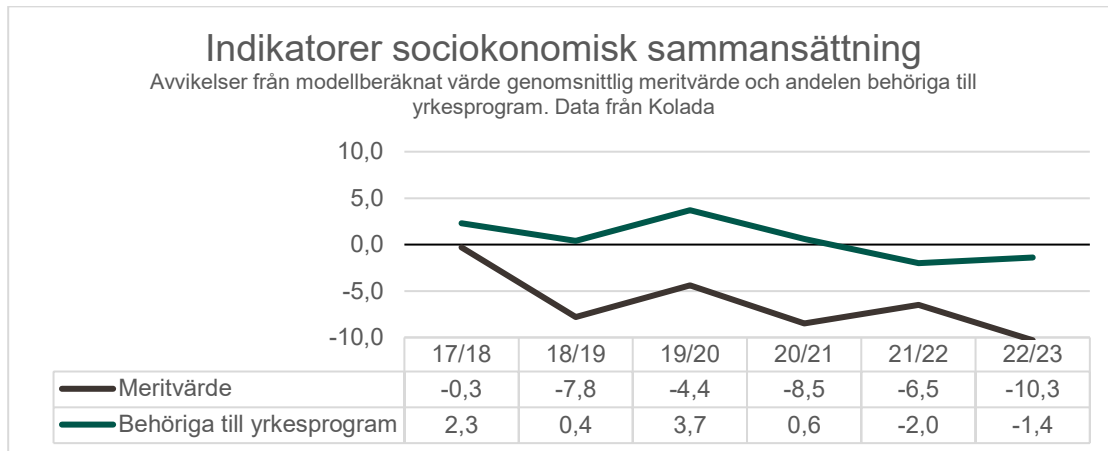
Det nationella kartläggningmaterialet i förskoleklass kartlägger språklig medvetenhet och matematiskt tänkande hos eleverna. Då mellan 98–99 % av alla barn som börjar skolan i Alingsås har varit inskrivna i förskolan kan kartläggningen inte bara visa på skillnader i elevernas kunskaper och förmågor utan också spegla delar av förskolans verksamhet.

Kartläggningmaterialet i förskoleklass visar att det finns samvariation mellan skolors socioekonomiska index och elevers dokumenterade kunskaper i kartläggningmaterialet. För enklart uttryckt förklarar socioekonomiskt index ungefär 20 procent av skillnaderna mellan enheternas resultat i kartläggningmaterialet. Det är en påtaglig minskning från föregående år då socioekonomiskt index hade en förklaringskraft på närmare 70 procent. Det finns fortsatt skillnader mellan områden men socioekonomi har minskat i betydelse för att förklara skillnaderna. I förskolan finns ett pågående arbete sedan 21/22 med att tydliggöra hur socioekonomiskt strukturbidrag används vilket också kan ha börjat ge effekt tillsammans med ökad användning av kartläggningmaterialets resultat i analys av förskolans verksamhet.



### 4.2.2 Likvärdig och kompensatorisk skola

Det kan konstateras att andel elever i årskurs 9 som når yrkesbehörighet har ökat men att det genomsnittliga värdet för meritpoäng är kvar på samma nivå som föregående år. Vid högstadieskolorna har ett fokuserat arbete pågått under året för att öka yrkesbehörigheten. En effekt av detta är att skolorna arbetat med mer av åtgärdande arbete än förebyggande och främjande, vilket lett till att eleverna klarar yrkesbehörigheten istället för att klara sig på bredd. För att fördjupa förståelsen för skolornas olika strukturella förutsättningar och kompensatoriska arbete analyseras också utfallet i relation till modellberäknat värde, vilket förenklat anger vilket resultat en skola kan förväntas ha utifrån strukturella förutsättningar i elevsammansättningen. Avvikelsen från modellberäknat värde för meritvärde är påtaglig och har ökat de senaste åren.



Genom att analysera skillnaden mellan faktiskt och modellberäknat värde kan förvaltningen konstatera att andelen behöriga elever till gymnasiet befinner sig på en förväntad nivå men att elevernas meritvärden borde vara högre. Alingsås kommun har god måluppfyllelse i relation till riket och andelen behöriga till yrkesprogram i årskurs 9 har ökat. Differensen till det modellberäknade värdet visar att det finns potential att nå ännu längre. Förändringar i kommunens befolkningsstruktur innebär en förändrad socioekonomisk sammansättning för huvudmannen som helhet vilket. Det innebär att det förväntade resultatet (modellberäknat värde) har ökat de senaste åren varför diagrammet ovan visar på en nedåtgående trend trots att de faktiska resultaten ökar.

### 4.3. Kvalitets- och utvecklingsarbete för ökad likvärdighet

I tidigare avsnitt har resultat och analys utifrån huvudmannens delmål för förskolans och skolans arbete för ökad likvärdighet beskrivits. I figuren nedan framgår strategier och insatser som ingår i analysen av genomfört kvalitets- och utvecklingsarbete som följer nedan.

### 4.3.1 Systematiskt kvalitetsarbete – metod för uppföljning av undervisningens kvalitet och vidtagna åtgärder behövs för arbete framåt

Huvudmannens förskolor och skolor har olika strukturella förutsättningar. För att kunna erbjuda en likvärdig utbildning där alla barn och elever har tillgång till undervisning av hög kvalitet krävs att förskola och skola kompenserar för dessa skillnader i barns- och elevers förutsättningar. Det innebär att utbildningen på de olika enheterna behöver utformas utifrån de lokala förutsättningarna för varje förskole- och skolenhet.

Processkvalitet handlar om den pedagogiska verksamhetens inre arbete, vad som sker i de processer som äger rum i förskola och skola. Systematiskt kvalitetsarbete är ett verktyg för att synliggöra och förstå samt utveckla den pedagogiska verksamheten. Genom ett väl utvecklat kvalitetsarbete kan kvaliteten i förskolans och skolans ledarskap, organisering och undervisningskvalitet bidra till en ökad förståelse till vad skillnaderna beror på.

Huvudmannen behöver utveckla det kompensatoriska uppdraget. En del i det arbetet är att stödja enheterna i att analysera barn- och elevsammansättningen och dess behov så att resurser och kompetenser fördelas utifrån enhetens behov. Vid enheterna hanteras det socioekonomiska bidraget i huvudsak inte som ett rörligt kompenserande bidrag vilket är särskilt tydligt vid de enheter som över tid har ett förhållandevis stort bidrag. Huvudmannen kan dock konstatera att bidraget i realiteten används för olika kompensatoriska insatser. Socioekonomiskt bidrag har vid vissa enheter t.ex. möjliggjort tvåläraresystem, mindre klasser än kommungemensnittet, satsning på SvA-lärare samt personalförstärkning med stödpedagoger med trygghetsuppdrag för att nämna några exempel.

### 4.3.2 Tidiga insatser och språkutvecklande arbetssätt ökar måluppfyllelsen och bidrar till att kompensera för barns- och elevers olika förutsättningar

Arbete med att forma tillgängliga lärmiljöer för ökad måluppfyllelse innebär också arbete med tidiga stödinsatser för alla nå målsättningen om att alla elever ska utveckla färdigheterna att läsa, skriva och räkna i skolans yngre åldrar. Genom stärkt fokus på språkutveckling arbetar förvaltningen med att stärka tidiga insatser och skapa förutsättningar för fullföljda studier.

#### Strategier och insatser

##### Rektors mandat och ansvar

- Utveckla strukturer för hållbara arbets- och utvecklingsorganisationer med utgångspunkt i ett distribuerat ledarskap
- Utveckla bärande pedagogisk idé på respektive enhet
- Samverkan mellan fritidshem, förskoleklass och skola.
- Utveckla barn- och elevhälsoarbetet
- Utveckla arbetssätt för hur undervisningens genomförande och kvalitet anpassas i relation till bemanning.

##### Stärka undervisningens kvalitet och tillgänglighet

- Utveckla och organisera för mindre sammanhang och mindre undervisningsgrupper
- Utveckla kvaliteten i genomförande och uppföljning av särskilt stöd och särskilda undervisningsgrupper
- Språkutvecklande arbetssätt
- Hälsöfrämjande och förebyggand barn- och elevhälsoarbete
- Tillgängliga lärmiljöer
- Normmedvetna analyser av lärmiljöer
- Öka skolnärvaro.
- Barns- och elevers delaktighet och inflytande.
- Pedagogisk dokumentation för utveckling av undervisningens kvaliteter
- Systematiskt kvalitetsarbete med fokus på analys och målsättning

Målet med läsa/skriva/räkna-garantin är att elever som är i behov av stöd tidigt ska uppmärksammas och få de insatser som behövs för att nå kunskapskraven, så att färre får problem längre fram under sin skoltid. Andra mål är att användningen av nationella kartläggnings- och bedömningsmaterial ska främja likvärdighet i lärares bedömningar av elevers kunskaper, och gagna kollegialt arbete mellan lärare. I likhet med andra former av stöd till elever som har svårt att uppfylla kunskapskraven kan tidiga insatser ses som en del av skolans kompensatoriska uppdrag. Skolinspektionen har i sin senaste granskning (Skolinspektionen 2023) av skolors arbete med läsa/skriva/räkna-garantin sett att lärare och specialpedagoger måste bli bättre på att samråda. Myndigheten konstaterar att samrådsarbetet mellan lärare och personal med specialpedagogisk kompetens är centralt för att nå målen med garantin. Av granskningen framgår att skolor generellt saknar rutiner för samråd och att extra anpassningar som lärare och personal med specialpedagogisk kompetens tar fram i samråd ofta är generella utan ämnesspecifik koppling. Även om Alingsås skolor inte utgör en av de granskade skolorna finns indikatorer på att motsvarande utmaningar finns i huvudmannens skolor och ett utvecklingsarbete pågår inom ramen för det specialpedagogiska nätverket.

Språkutvecklande arbetssätt är ett utvecklingsområde för huvudmannen som helhet. En del i det är arbetet är läslyftet som bidrar till den pedagogiska förståelsen för barns språk och kommunikation. Utöver läs- och skrivaktiviteter ingår också berättande, symboler och bilder. Satsningen behöver pågå under flera år. Arbetet med språkutvecklande arbetssätt i skolan är mångfacetterat men uppföljning av officiell statistik visar att huvudmannens arbete med att stödja enheterna att organisera undervisningen för svenska som andraspråk har givit viss effekt där fler elever får undervisning av legitimerade lärare i svenska som andraspråk och studiehandledning på modersmålet. Arbetet behöver fortgå då det fortfarande finns utmaningar kopplat till organiseringen för skolor där elever som läser enligt svenska som andra språk. Det är utmanande att organisera för att ge elever den undervisning de har rätt till också utifrån svårigheten i att rekrytera personal som har legitimation och behörighet för svenska som andraspråk. Barn- och ungdomsförvaltningen har genomfört en kartläggning av skolbiblioteken och konstaterar utvecklingspotential, inte minst för att stödja läs- och språkutveckling. I uppföljning av förskolans verksamhet konstateras skillnad i arbete mellan enheterna hur arbete med folkbibliotek och böcker som en del av verksamheten.

### **4.3.3 Kvalitetsarbete och barn- och elevhälsokompetens för utveckling av undervisningens kvalitet**

En central del i fråga om processkvalitet är barn- och elevhälsokompetens och hur rektor tillser att barn- och elevhälsans kompetens tas tillvara. Barn- och elevhälsokompetens är centralt dels för att identifiera enskilda barns och elevers behov och dels för att stödja den pedagogiska personalen i arbetet med anpassningar i olika lärmiljöer inom verksamheten.

I analys av huvudmannens resultat konstateras att andelen pojkar når lägre måluppfyllelse än gruppen flickor (undantaget några nyckeltal ett par av åren) och att det är en större andel pojkar som har åtgärdsprogram. Skillnader i måluppfyllelse mellan gruppen pojkar och gruppen flickor är en fråga om undervisningens kvalitet och lärares möjlighet att utforma en



undervisning som når alla elever. Det är visat i forskning (Zimmerman 2022) att utveckling av språklig förmåga för gruppen pojkar är av särskild vikt då det är en återkommande svårighet för just den gruppen. Pojkar deltar och anstränger sig så länge de behärskar uppgifterna och att det är först när det blir svårt som de visar på "anti-plugg"-beteende genom att uttrycka skolarbetet som tråkigt eller töntigt. Av den anledningen behöver undervisningen anpassas så den görs begriplig och meningsfull för alla elever. Forskning visar att detta ger effekt dels genom att pojkar klarar av ämnena bättre och dels för att regelbrytande beteenden minskar. Mot bakgrund av måluppfyllelsen i svenska för gruppen pojkar kan det finnas anledning att undersöka huruvida arbetet med extra anpassningar och särskilt stöd kan utvecklas generellt och arbete med åtgärdsprogram mer specifikt.

I huvudmannens analyser av förskolors och skolors arbete med normer, värdegrund och aktiva åtgärder mot kränkande behandling, diskriminering och trakasserier konstateras det vara separata processer vid enheterna. I arbete med aktiva åtgärder mot kränkande behandling, diskriminering och trakasserier ingår analyser av undervisningens tillgänglighet för olika grupper, exempelvis pojkar och flickor. Arbete med att forma tillgängliga lärmiljöer syftar till att utveckla undervisningen så att varje barn och elev får möjlighet att nå så långt som möjligt utifrån sina förutsättningar och behov. Förskolans specialpedagoger spelar en viktig roll i att identifiera behoven av stöd och utveckling för att kunna använda utmanande situationer och dilemman till möjligheter och för utveckling av den pedagogiska kompetensen. Några rektorer har också vänt sig till enheten för stöd och utveckling för att utveckla arbetet med en tydliggörande pedagogik och ökad tillgänglighet. I takt med förtydligat arbete med barnhälsoteam planeras ett mer uppsökande arbete framöver som ett sätt att öka och visa på de stödmöjligheter som finns att tillgå.

### **Samverkan med barnets behov i centrum bidrar till fullföljda studier**

Bland små barn, yngre än fem år, som visar tydliga tecken på problem med psykisk hälsa utvecklar en del symptom inom samma eller likande funktionsområden senare i livet. Tidiga tecken på psykisk ohälsa kan vara svåra beteendeproblem hos små barn. Om dessa barn kan identifieras tidigt ökar sannolikheten att bra stöd kan ges. Därför arbetar barn- och ungdomsförvaltningen med vårdsamverkan inom projektet "Tidig upptäckt tidiga insatser". Syftet med projekt är att skapa förutsättningar för att små barn med misstanke om utvecklingsrelaterade funktionsavvikelser får en så gynnsam utveckling som möjligt med ökad fysisk, psykisk och social hälsa som följd. Genom att förändra arbetssätt/processer för målgruppen mot en mer nära och sammanhållen vård och omsorg, kan hälsa främjas för barnet med familj.

För fullföljda studier och för ökad psykisk hälsa pågår en samverkan mellan kommunala verksamheter och regionala verksamheter inom SAMLÄ närvårdssamverkan där Lerum och Alingsås ingår i en samverkan med fokus på tidigt samordnade insatser mellan skola, socialtjänst och region. Målet är att gå in med tidiga insatser i samverkan för barn och unga för att möjliggöra för fler barn och elever att få rätt stöd i rätt tid för att minska psykisk ohälsa och för att nå fullföljda studier. Närvårdssamverkan sker utifrån verktyget samordnad individuell plan (SIP), vilken kan kallas till och upprättas av förskola, skola, socialtjänst och region, vårdcentraler, ungdomsmottagning. Med insatser som tidigt kompenserar för barns-

och elevers olika förutsättningar att nå utbildningens mål. Det är bland annat samordning som behövs för att skapa en helhet kring insatser för barn och unga som är i behov av stöd från flera aktörer där barn- och elevhälsans professioner är viktiga.

#### **4.3.4 Organisatoriska förutsättningar och kompetensförsörjning**

Det finns ett behov av att utveckla likvärdighet kopplad till tillgången på legitimerad och behörig personal, både avseende förskola, skola och fritidshem. Socioekonomiskt missgynnade skolor har en lägre andel legitimerade lärare och behörig personal och legitimerade lärare är en viktig faktor för det kompensatoriska uppdraget. Frågan om socioekonomisk sammansättning och processkvalitet i form av undervisning som sker av behörig lärare har stor förklaringskraft vad det gäller att förstå skillnaderna mellan skolenheters måluppfyllelse. Det finns ett visst samband mellan en hög andel legitimerade lärare och en lägre differens i måluppfyllelse mellan gruppen flickor och gruppen pojkar. Insatser riktade för att säkra kompetensförsörjningen finns formulerade i förvaltningens handlingsplan för kompetensförsörjning.

Samtidigt finns det skillnader i förutsättningar och framförallt vad gäller processkvalitet som inte enkelt kan mätas i statistiska mått. De olika förutsättningarna för respektive barn och elevers måluppfyllelse kompenseras till stor del genom omfördelning av resurser från huvudmannen men även omfördelning inom enheten. Enheterna behöver fortsatt stöd för att nyttja tilldelade och tillgängliga resurser för att möta det kompensatoriska uppdraget. Vissa enheter utmanas av att anordna undervisning i svenska som andraspråk, andra av tillgång till behöriga lärare och vid andra enheter behövs riktade kompetenshöjande insatser för personal. Därför behöver huvudmannen stödja arbetet vid varje enhet med att utveckla god processkvalitet utifrån respektive förskola och skolas förutsättningar. Förskolorna och skolorna behöver identifiera vilken organisation och särskilda satsningar som enheten behöver prioritera. Organisationens strukturer och det pedagogiska ledarskapet behöver utgå från barns och elevers behov för att identifiera och vidta rätt typ av åtgärder. När rektor leder och organiserar för lärande finns förutsättningarna för rektor att arbeta med enhetens inre likvärdighet där resurserna sätts in där de största behoven finns. Detta kan ske till exempel genom två lärare per klass, förstärkt språkutveckling genom speciallärare eller förstärkt lovskola.

#### **Förutsättningar för lärare i förskola och skola**

Förskolans uppdrag är tydligare i hur omsorg och undervisning utgör en helhet för pedagogernas verksamhet. I skolans sammanhang är viktigt att poängtera att lärare har uppdrag som omfattar mer än arbetet med att planera och genomföra undervisning i klassrummet. Skollagen anger lärares ansvar och befogenheter vad gäller arbete med trygghet och omsorg liksom ordning och studiero. Läroplanen anger att läraren ska uppmärksamma och i samråd med övrig skolpersonal vidta nödvändiga åtgärder för att förebygga och motverka alla former av diskriminering och kränkande behandling. Läraren ska samarbeta med hemmen i elevernas fostran. Skolverket har tidigare påpekat att forskningen visar att skolor som präglas av nära och förtroendefulla relationer till eleverna

har bättre förutsättningar för goda resultat. Arbetet med läroplanens övergripande mål har alltså en viktig funktion för kvaliteten i lärandet.

Att genomföra undervisning är lärares huvuduppgift och själva förutsättningen för barn och elevers lärande. För nå kvalitet i undervisningen behöver lärare, utöver själva undervisningen, arbeta med att både förbereda och följa upp undervisningen. För att lärare ska kunna genomföra undervisning av god kvalitet, krävs att de har tid till planering av undervisningen. Läraren måste utvärdera hur väl den egna undervisningen tillgodoser elevernas behov och identifiera vilka anpassningar som behöver göras under arbetet. Det krävs också att lärare har tid att arbeta med uppföljning och bedömning av barns och elevers utveckling samt återkoppling av kunskapsutveckling till barn/elev och föräldrar.

Skollagen liksom förskolans och skolans läroplaner och föreskrifter anger tydligt att dokumentation och analys av undervisningen har en central roll för att utveckla kvaliteten av såväl varje lärares enskilda undervisning som en förskolas eller skolas samlade utvecklingsarbete. Dokumentation är en förutsättning för att en god undervisning ska kunna bedrivas och för att kunskapsutvecklingen ska kunna utvärderas och följas upp på ett bra sätt. På så sätt stärks barns och elevers rätt till en likvärdig utbildning av god kvalitet. Dokumentation krävs för att förskolan och skolan ska kunna leva upp till skollagens krav att utbildningen ska vila på vetenskaplig grund och beprövad erfarenhet. Beprövad erfarenhet är en erfarenhet som är dokumenterad, delad och prövad i ett kollegialt sammanhang.

För att dokumentationen ska fungera som det är tänkt är det angeläget att lärare i förskola och skola har goda förutsättningar att arbeta med dokumentation. Fortsatt arbete krävs för att skapa tillräckliga förutsättningar, i form av kompetens, syfte och sammanhang, för personal i förskola och skola att dokumentera arbetet på ett sätt som överensstämmer med de nationella bestämmelserna. Genom kollegialt samarbete ger vidgade perspektiv ökar det professionella lärandet, vilket i sin tur bidrar till barns och elevers lärande och till utveckling av verksamheten som helhet. Genom att systematiskt planera, observera, ifrågasätta och utveckla undervisning tillsammans, utvecklas en gemensam förståelse av hur det går för barn och elever, vad resultaten beror på och vad som kan göras för att utveckla lärandet. Dessa kollegiala processer är en förutsättning för att göra erfarenhet till beprövad erfarenhet.

Som en del av att säkerställa en god kvalitet och likvärdighet i samtliga verksamheter pågår ett utvecklingsarbete med pedagogisk dokumentation. För att nå en god kvalitet och likvärdighet är ett av utvecklingsområdena gemensamt dokumentationsspråk och arbetsätt. Vidare är dokumentation också central för att arbetet för att motverka kränkande behandling och för att möjliggöra en bra uppföljning. Inom detta område har huvudmannen identifierat ett utvecklingsområde där tidigare insatser inte varit tillräckliga.

## 5. Sammanfattning

Utvecklingen mot huvudmannens delmål för förskolans verksamhet är på god väg vad gäller alla barns utveckling utifrån läroplanens samtliga områden under sin tid på förskolan. Arbete kvarstår för att alla förskolor ska nå ett värde över 4 för samtliga ingående läroplansområden i GR-enkäten. Det är endast 5 av 28 förskolor som når huvudmannens målvärden för samtliga läroplansområden. Det är i huvudsak arbete med barns delaktighet och inflytande som behöver stärkas ytterligare. Huvudmannens bedömning är att förskolorna är på god väg med beskrivningar och dokumentation för den progression som skett i barns lärande vilket ger goda underlag för uppföljning och planering av förskolans undervisning. I princip alla förskolor når höga värde (över 4) i GR-enkätens frågeområde för normer och värden. Fortsatt arbete behövs med att väva samman arbete med normer och värden med arbete mot kränkande behandling, trakasserier och diskriminering.

Resultat för uppföljning av delmålet att elever har en tillvaro i skolan som präglas och trygghet och studiero som är fri från kränkningar, trakasserier och diskriminering visar goda resultat där majoriteten av indikatorerna når angivna målvärden. Eleverna anger höga värden för trygghet och studiero. Huvudmannen kan konstatera att det, liksom för förskolan, kvarstår arbete med att väva samman skolans arbete med normer och värden med arbete mot kränkande behandling, trakasserier och diskriminering. Vad gäller arbete för att öka elevers närvaro går det att konstatera att arbetet är på god väg. Andelen elever med frånvaro över 15 % minskar och effekter av de åtgärder och insatser som görs vid skolenheterna kan konstateras. Arbete kvarstår dock för elever med väldigt hög frånvaro (frånvaro över 50% av undervisningstiden).

Förvaltningen konstaterar utifrån genomförda analyser att det finns variationer i elevernas språkliga förmågor så som de mäts i kartläggningmaterialet och att skillnaderna samvarierar med socioekonomiska förutsättningar. Det konstateras också att skilda förutsättningar samvarierar med skillnader i måluppfyllelse även för betyg och meritvärden i huvudmannens skolor.

Vid socioekonomiskt gynnade skolenheter klarar fler elever alla delar i materialet. Det finns en samvariation mellan enheternas socioekonomiska förutsättningar och resultat. Förskolor och skolor med mer gynnsamma socioekonomiska förutsättningar tenderar också att ha högre måluppfyllelse varför arbete med likvärdighet inom barn- och ungdomsförvaltningen behöver stärkas.

Vad gäller måluppfyllelse av elevers kunskaper konstateras fortsatta utmaningar för att nå högre måluppfyllelse. Verksamhetsårets resultat för nationella prov i årskurs 3 visar i huvudsak på ökad måluppfyllelse. I årskurs 6 nås huvudmannens målvärden för engelska. För ämnena svenska och matematik i samma årskurs nås inte huvudmannens målvärden men en försiktig ökning av resultaten kan konstateras. I anpassad grundskola finns det ett gott arbete mot målen även om målvärdet inte nås. Resultaten i årskurs 9 når inte huvudmannens målvärden. Det är en försiktigt ökande andel elever som når gymnasiebehörighet. Andelen elever som når minst betyg E i alla ämnen minskar vilket också påverkar genomsnittligt meritvärde som över tid är oförändrat.

Mellan gruppen pojkar och gruppen flickor har skillnaderna över tid minskat för områden som rör trygghet och studiero. Ett kvarstående mönster är dock viss skillnad och att denna ökar med stigande ålder. Gruppen flickor uttrycker större otrygghet och lägre studiero än gruppen pojkar. Det är stora skillnader mellan gruppen pojkar och gruppen flickor i kartläggningmaterialet som genomförs i förskoleklass, särskilt vad gäller språklig förmåga. Vad gäller kunskaper nås inte huvudmannens delmål för minskade skillnader mellan gruppen pojkar och gruppen flickor då dessa har ökat för behörighet till yrkesprogram liksom för elevers meritvärde. Det finns en viss minskning mellan grupperna över tid för skillnader i betyg i årskurs 6.

## 5.1. Strategiskt och långsiktigt arbete för ökad kvalitet

Ansvar för fortsatt utveckling är gemensamt för huvudmannen och rektor för respektive förskola och skola. Huvudmannen utgörs av barn- och ungdomsnämnden som ytterst ansvarig liksom av skolchef som har det delegerade ansvaret. Ansvar och tillhörande uppgifter delegeras och fördelas vidare till andra i ledningsorganisationen.

Huvudmannens ansvar är att systematiskt och kontinuerligt följa upp utbildningen och analysera orsakerna till uppföljningens resultat. Utifrån analysen ska huvudmannen genomföra insatser för att utveckla utbildningen. Rektor ansvarar för att planera, följa upp, analysera och vidta åtgärder för att den utveckling av utbildningen som ska göras på huvudmannanivå även genomförs på förskole- eller skolenhetsnivå. Kvalitetsarbetet på enhetsnivå ska genomföras under medverkan av lärare, förskollärare, övrig personal och elever. Barn och elever liksom vårdnadshavare ska ges möjlighet att delta i arbetet.

En central del i kvalitetsarbetet är kommunikation där huvudmannens resultat, analyser, strategier och insatser behöver förankras och omsättas i hela styrkedjan.

I huvudmannens verksamhetsuppföljning analyseras huvudmannens resultat och de åtgärder och insatser som vidtagits inom ramen för pågående kvalitets- och utvecklingsarbeten. I detta ingår att fortsatt följa upp rektors och lärares förutsättningar och kontinuerligt analysera och följa upp orsaker och effekter av genomförda insatser. Vidare konstaterar huvudmannen fortsatt behov av att säkerställa ett pedagogiskt ledarskap som baseras på kollegialt lärande.

### Strategier och samlade insatser

#### Rektors mandat och ansvar

- Utveckla strukturer för hållbara arbets- och utvecklingsorganisationer med utgångspunkt i ett distribuerat ledarskap
- Utveckla bärande pedagogisk idé på respektive enhet
- Samverkan mellan fritidshem, förskoleklass och skola.
- Utveckla barn- och elevhälsoarbetet
- Utveckla arbetssätt för hur undervisningens genomförande och kvalitet anpassas i relation till bemanning.

#### Stärka undervisningens kvalitet och tillgänglighet

- Utveckla och organisera för mindre sammanhang och mindre undervisningsgrupper
- Utveckla kvaliteten i genomförande och uppföljning av särskilt stöd och särskilda undervisningsgrupper
- Språkutvecklande arbetssätt
- Hälsöfrämjande och förebyggande barn- och elevhälsoarbete
- Tillgängliga lärmiljöer
- Normmedvetna analyser av lärmiljöer
- Öka skolnärvaro.
- Barns- och elevers delaktighet och inflytande.
- Pedagogisk dokumentation för utveckling av undervisningens kvaliteter
- Systematiskt kvalitetsarbete med fokus på analys och målsättning

I huvudmannens verksamhetsuppföljning analyseras huvudmannens resultat och de åtgärder och insatser som vidtagits inom ramen för pågående kvalitets- och utvecklingsarbeten. Huvudmannens strategi för att utveckla undervisningens kvalitet och tillgänglighet behöver fortsätta. Vad gäller strategin för att öka rektors mandat och ansvar kan det konstateras att majoriteten av de utpekade och genomförda insatserna har som mål att öka undervisningens kvalitet. Strategin för att säkra kompetensförsörjningen omhändertas i huvudsak i förvaltningens handlingsplan för kompetensförsörjning. Kärnan i arbetet för att nå högre måluppfyllelse och ökad likvärdighet är undervisningens kvalitet så att barns och elevers utveckling och lärande sker i enlighet med de nationella målsättningarna.

Fokus på rektors mandat och ansvar har haft tagit fasta på hur huvudmannen ska stödja rektor i en rad processer för att öka undervisningens kvalitet. Barn- och ungdomsförvaltningens ledningsfilosofi utgår från tron på ett distribuerat ledarskap där alla medarbetare tillsammans utvecklar lösningar för att möta verksamhetens mål. Ledning och styrning genomsvrar hela organisationen där alla medarbetare, med eller utan formella ledningsuppdrag, initierar ledarhandlingar utifrån egen motivation och kunskap. Förvaltningens ledning och styrning, och därmed beslutade insatser, vilar på både tillit och höga förväntningar på att barn och elever och att personal i kärnverksamheten har kunskap, omdöme och vilja att lösa uppdraget på ett bra sätt utan detaljstyrning. Huvudmannens viktigaste uppdrag är därför att skapa förutsättningar för detta. För att nå kärnan i syftet med strategin föreslås en omformulering som tar sikte på de förutsättningar som huvudmannen behöver arbeta med för att nå en ökad kvalitet i utbildningen. Därför föreslås ”Stärkta förutsättningar för organisering och pedagogiskt ledarskap” som strategi där förutsättningar för ansvar och mandat ingår.

De insatser som tidigare presenterats inom ramen för huvudmannens verksamhetsuppföljning behöver fortgå men ska ses som olika aktiviteter som sker i arbetet med att nå högre måluppfyllelse och ökad likvärdighet. Med syftet att nå en väl avvägd struktur och ambition för huvudmannens arbete liksom att ge möjlighet för medskapande och professionellt omdöme föreslås ett färre antal insatser med mer övergripande formuleringar.

- 
- |            |  |
|------------|--|
| <b>Mål</b> | <ul style="list-style-type: none"><li>• Högre måluppfyllelse</li><li>• Ökad likvärdighet</li></ul> |
|------------|--|

- 
- |                 |  |
|-----------------|--|
| <b>Strategi</b> | <ul style="list-style-type: none"><li>• Stärka undervisningens kvalitet och tillgänglighet</li><li>• Stärka förutsättningar för organisering och pedagogiskt ledarskap</li></ul> |
|-----------------|--|

- 
- |                              |  |
|------------------------------|--|
| <b>Övergripande insatser</b> | <ul style="list-style-type: none"><li>• Kvalitetsarbete med fokus på undervisningens kvalitet och tillgänglig lärmiljö</li><li>• Läsa/skriva/räkna-garanti och språkutvecklande arbetssätt</li><li>• Främjande och förebyggande barn- och elevhälsoarbete</li><li>• Roller, mandat och inre organisation</li><li>• Organisatoriska förutsättningar</li></ul> |
|------------------------------|--|
-



Organisering och pedagogiskt ledarskap utgör förutsättningar för att lyckas med arbetet att stärka utbildningens kvalitet och tillgänglighet. Det gäller till exempel hur rektor kan organisera och leda lärarna så att deras samarbete ökar vad avser undervisningens utveckling. Ett sådant område är exempelvis läsa/skriva/räkna-garantin och arbete med språkutvecklande arbetssätt i ett 1-16års perspektiv.

Barn- och ungdomsförvaltningen har sedan tidigare flera pågående arbeten vad gäller kvalitetsarbete med fokus på undervisningens kvalitet, språkutvecklande arbetssätt, främjande och förebyggande barn- och elevhälsoarbete. Vidare pågår utvecklingsarbete med att stödja rektor i planering och struktur för inre organisation, roller och mandat. I frågor om organisatoriska förutsättningar är frågor om förskol- och skolorganisation liksom kompetensförsörjning såväl lokalt som för huvudmannen som helhet centrala. Dessa insatser behöver fortgå och fortsatt följas upp.

Förändringsarbete tar tid och för huvudmannen finns det stora delar av förändringsarbetet som börjar ge effekt i arbetssätt på huvudmannanivå. Aktuella strategier formar de insatser som krävs för långsiktigt strategiskt arbete. Utifrån detta planeras en rad aktiviteter såväl förvaltningsgemensamma som enhetsspecifika. Det är genom ihärdigt arbete med insatser över tid som erfarenhetsutbyte och kollegialt lärande kan ske och förankring, förståelse och förtydliganden skapas i hela organisationen. Med utgångspunkt från det viktigaste mötet, det mellan barn, elev och pedagog skapas förutsättningar för att alla barn och elever ska utvecklas så långt som möjligt.



# Referenser

Blossing, U. (2008). *Kompetens för samspelade skolor: om skolorganisationer och skolförbättring*. (första upplagan). Lund: Studentlitteratur.

Eideval, E. & Palmgren M. (2022). *Förskolan med barnet i centrum: En vision för förändringsarbetet och bästa möjliga organisering*. Stockholm: Liber AB.

Håkansson, J; Sundberg, D. (2012). *Utmärkt undervisning – Framgångsfaktorer i svensk och internationell belysning*. Stockholm: Natur och kultur.

Scherp, H-Å. (2013). *Lärandebaserad skolutveckling: lärglädjens förutsättningar, förverkligande och resultat*. Lund: Studentlitteratur.

Skolinspektionen (2016) Skolans arbete för att säkerställa studiero

Skolinspektionen (2023) Det specialpedagogiska arbetet för att stödja lärare inom garantin för tidiga stödinsatser

Skolverket (2012). Likvärdig utbildning i svensk grundskola? En kvantitativ analys av likvärdighet över tid. Rapport 374.

Skolverket (2018) Skolverkets allmänna råd: Betyg och bedömning

Skolverket (2020). Ställa frågor och söka svar

Statens offentliga utredningar. (2016). *Saknad!: uppmärksamma elevers frånvaro och agera: betänkande*. Stockholm: Wolters Kluwer.

Statens offentliga utredningar (2009) *Flickor och pojkar i skolan - hur jämställt är det? Betänkande* Stockholm: Fritzes Offentliga Publikationer

Wallberg, H (2019). *Lektionsdesign en handbok*. Johanneshov: MTM

Zimmerman, F. (2022). *Nya vägar till en likvärdig skola: Hur teorier om antipluggkultur leder fel och vad vi istället kan göra för att fler pojkar ska lyckas i skolan*. Stockholm: Liber AB.

Erikson, R. och Unemo, L red. (2019) *Lika för alla? En ESO-antologi om skolans likvärdighet*. Rapport till Expertgruppen för studier i offentlig ekonomi 2019:1