



Barn- och ungdomsnämndens budget 2026–2028

Typ av styrdokument: Budget

Beslutande instans: Barn- och
ungdomsnämnden

Datum för beslut: 2025-12-16

Gäller för: Barn- och ungdomsnämnden

Giltighetstid: tom. 2026-12-31

Revideras senast: 2026-12-31

Dokumentansvarig: Förvaltningschef

Innehåll

1. Inledning	3
1.1. Inriktning.....	3
1.2. Uppdrag	4
1.2.1 Familjecentral, Alingsås tätort	4
1.2.2 Frukost till elever i åk 7 till 9	4
1.3. Ekonomiska ramar.....	4
1.3.1 Kommunbidrag, ram 2026.....	5
1.4. Uppföljning	5
2. Barn- och ungdomsförvaltningen	6
2.1. Organisation.....	6
2.2. Hemkommunens uppdrag och ansvar	7
2.3. Uppdrag och ansvar som huvudman för förskolor och skolor	7
3. Sveriges mest effektiva kommun	9
3.1. Effektivitets- och kvalitetsindex för förskola respektive skola	9
3.2. Barn- och ungdomsnämndens genomlysning	11
4. Nämndens budget	12
4.1. Nämndens resursfördelning.....	12
4.1.1 Planeringstal	12
4.1.2 Intäkter	12
4.1.3 Riktade statsbidrag	12
4.1.4 Pedagogiska måltider.....	12
4.2. Förvaltningsgemensamma kostnader	13
4.2.1 Förvaltningsgemensamma driftskostnader	13
4.2.2 Förvaltningsgemensam verksamhet.....	13
4.3. Resursfördelning till enheter i kommunens regi	14
4.3.1 Grundresurs	14
4.3.2 Barn- och elevpeng	14
4.3.3 Kompensatorisk resursfördelning	16
4.4. Kostnader för hemkommunen	17
4.5. Driftsbudget	18
4.6. Investeringsbudget	19
5. Arbetsmiljömål	19

Bilaga 1 – Internkontrollplan

Bilaga 2 – Risk och väsentlighetsanalys

Bilaga 3 – Planeringstal 2026-2028

Bilaga 4 – Socioekonomiskt strukturbidrag Förskola år 2026

Bilaga 5 – Socioekonomiskt strukturbidrag Skola år 2026

Bilaga 6 – Grundbelopp enskild huvudman 2026

Bilaga 7 – Barnkonsekvensanalys

1. Inledning

Barn- och ungdomsnämnden ansvarar för kommunens uppgifter inom det offentliga skolväsendet för barn och ungdomar. Som huvudman ansvarar nämnden för förskola, fritidshem, förskoleklass, grundskola och anpassad grundskola. Verksamheterna styrs av skollag, förordningar, läroplaner, allmänna råd samt kommunens mål och riktlinjer.

Barn- och ungdomsnämndens budget 2026-2028 konkretiserar kommunfullmäktiges budget och pekar ut inriktningen för barn- och ungdomsförvaltningens verksamhet.

Barn- och ungdomsnämndens budget innehåller en beskrivning av hur nämnden ska bidra till målet att bli Sveriges mest effektiva kommun. Vidare framgår driftsram för kommande tre år och investeringar för barn- och ungdomsnämnden kommande fem år.

Budgeten innehåller även nämndens arbetsmiljömål och internkontrollplan med tillhörande väsentlighets- och riskanalys. Budgeten kompletteras med bilagor för planeringstal, fördelning av socioekonomiskt strukturbidrag, grundbelopp till enskild huvudman samt barnkonsekvensanalys.

1.1. Inriktning

Barn- och ungdomsnämndens budget för 2026 innehåller omfattande satsningar som ska öka måluppfyllelsen, stärka utbildningens kvalitet och öka attraktiviteten i att arbeta inom förskolor och skolor i Alingsås kommun.

Elevpengen i årskurs 7 till 9 höjs återigen inför 2026, vilket möjliggör en fortsatt ökning av lärartätheten. Förstärkningarna, tillsammans med insatser för att utveckla kvaliteten i det särskilda stödet, förbättrar förutsättningarna för att fler elever blir behöriga till gymnasiet.

För att utjämna skillnader i förutsättningar mellan mindre och större enheter i förskola, grundskola och fritidshem ökas de totala resurserna till verksamheterna genom att en grundresurs införs. Grundresursen ger bättre förutsättningar för mindre enheter att hantera de kostnader som följer med grunduppdraget, men som inte går att påverka när barn- eller elevantalet blir lägre.

De ökade resurserna till förskolor och skolor syftar också till att minska arbetsbelastningen och därigenom, i kombination med ett utvecklat systematiskt arbetsmiljöarbete, förbättra arbetsmiljön.

Det långsiktiga arbetet med tidiga insatser för att elever i årskurs 3 ska klara de nationella proven i svenska och matematik fortsätter. I arbetet med tidiga insatser görs också ekonomiska satsningar som stärker förskolornas möjligheter att ge barn med stora behov ett individanpassat stöd.

2025 års satsning på socialpedagoger som arbetar direkt med elever med hög frånvaro fortsätter under 2026 och ska leda till att fler elever återfår en positiv skolanknytning.

För att säkra tillgången till rätt kompetens genomförs insatser för att stärka arbetsgivarvarumärket för huvudmannens samtliga verksamheter. Satsningar görs för att ge förutsättningar och stöd till lärare och förskollärare att delta i kompetensutveckling inom ramen för det nationella professionsprogrammet.

Genom digitalisering och automatisering minskar tiden för administration för såväl rektorer som övrig personal. Dessa insatser, i kombination med pågående arbete för rätt och tillräcklig dokumentation, en satsning på förstärkning av rektorsresursen och i övrigt förbättrade stödstrukturer, frigör tid för det pedagogiska ledarskapet i hela verksamheten.

1.2. Uppdrag

1.2.1 Familjecentral, Alingsås tätort

I samverkan med socialförvaltningen och övriga aktörer ska en familjecentral upprättas och drivas i Alingsås tätort. Socialförvaltningen har sedan tidigare i uppdrag att utveckla en familjecentral i centrala Alingsås. En familjecentral ska omfatta socialtjänst, öppen förskola samt aktörer från regionhälsan såsom barnavårdscentral (BVC) och barnmorskemottagning.

Barn- och ungdomsförvaltningen har sedan tidigare anpassat öppettider och struktur för den öppna förskolan i Noltorp för att kunna matcha arbete inom ramen för familjecentral. Uppdraget i budgeten innebär utöver deltagande i öppna förskolan att nämnden tar ansvar för del av en samordnartjänst.

1.2.2 Frukost till elever i åk 7 till 9

Förvaltningen ska under 2026 genomföra en försöksverksamhet med att erbjuda frukost till elever i årskurs 7 till 9. Försöket genomförs på en av kommunens 7–9-skolor. Efter en utvärdering av hur många elever som nyttjat möjligheten, vilka kostnader den medfört och vilka effekter som kunnat ses utarbetas ett förslag på hur ett införande på fler skolor skulle kunna organiseras inför kommande år.

1.3. Ekonomiska ramar

Barn- och ungdomsnämndens kommunbidrag 2026 ökar jämfört med 2025. Ökningen beror främst på uppräknings för löpande kostnadsökningar avseende priser och löner. Kommunbidraget påverkas även av satsningar på Ingared skola, Bjärkehallen, ett nytt skolskjutsavtal samt tillskott för ökad gymnasiebehörighet. Däremot minskar kommunbidraget till följd av volymförändringar i förskolan där antalet barn beräknas bli färre än 2025. Slutligen minskar kommunbidraget med anledning av ramjustering till kommunstyrelsen då kostnader för försäkringar och måltidsadministration centraliseras.

1.3.1 Kommunbidrag, ram 2026

	Budgetram 2026 (tkr)	Förändring (tkr)
Kommunbidrag 2025	1 058 516	
Uppräkning PKV 3,1 %	32 814	32 814
Resurskompensation (volymförändring)	-6 718	-6 718
Politisk satsning, tillskott	30 000	30 000
Politisk satsning, Ingared skola	8 200	8 200
Politisk satsning, Bjärkehallen	1 500	1 500
Politisk satsning, nytt skolskjutsavtal	7 400	7 400
Ramjustering TN, busslinjer	2 600	2 600
Ramjustering KS, försäkringar	-898	-898
Ramjustering KS, kostenheten	-2 188	-2 188
Kommunbidrag 2026	1 131 226	72 710

1.4. Uppföljning

Den politiska inriktningen följs upp i barn- och ungdomsnämnden i samband med den fördjupade månadsuppföljningen per april, i delårsbokslutet samt i årsbokslutet. I dessa uppföljningar beskrivs vilka insatser som genomförts, och i delårs- och årsbokslutet redovisas även vilka resultat som uppnåtts utifrån utvalda kunskapsresultat, ekonominyckeltal, personaltäthetsmått och indikatorer på hur arbetet fortskrider.

Målen för utbildningen i form av elevernas betygsresultat och resultat på de nationella proven följs även upp genom löpande rapportering till barn- och ungdomsnämnden. Närvaro i skolan följs upp på barn- och ungdomsnämnden vid två tillfällen under året.

Kompetensförsörjningen redovisas i ett årligt ärende, där insatserna beskrivs och målen följs upp genom personalnyckeltal för behörigheter och lärarlegitimationer.

De uppdragen barn- och ungdomsnämnden gett förvaltningen att arbeta med följs upp i den fördjupade månadsuppföljningen per april, i delårsbokslutet och slutrapporteras i årsbokslutet.

Det ekonomiska utfallet följs upp tillsammans med prognoser för helårsresultatet i månadsuppföljningarna per februari, mars, maj, september, oktober och november. Investeringsbudgeten följs upp i den fördjupade månadsuppföljningen i april samt i delårs- och årsbokslutet.

Målen för arbetsmiljön och de insatser som görs för att nå dessa mål följs upp i delårsbokslutet och årsbokslutet. Då beskrivs vilka insatser som genomförts och vilka resultat som uppnåtts avseende sjukfrånvaro och pulsmätningar. Årligen görs dessutom en särskild uppföljning av fler andra personalnyckeltal kopplade till arbetsmiljön.

Arbetsmiljömålen och insatserna för att nå dem följs upp i delårs- och årsbokslutet. Där redovisas genomförda insatser och resultat avseende sjukfrånvaro och pulsmätningar.

Årligen görs dessutom en särskild uppföljning av ytterligare personalnyckeltal kopplade till arbetsmiljön.

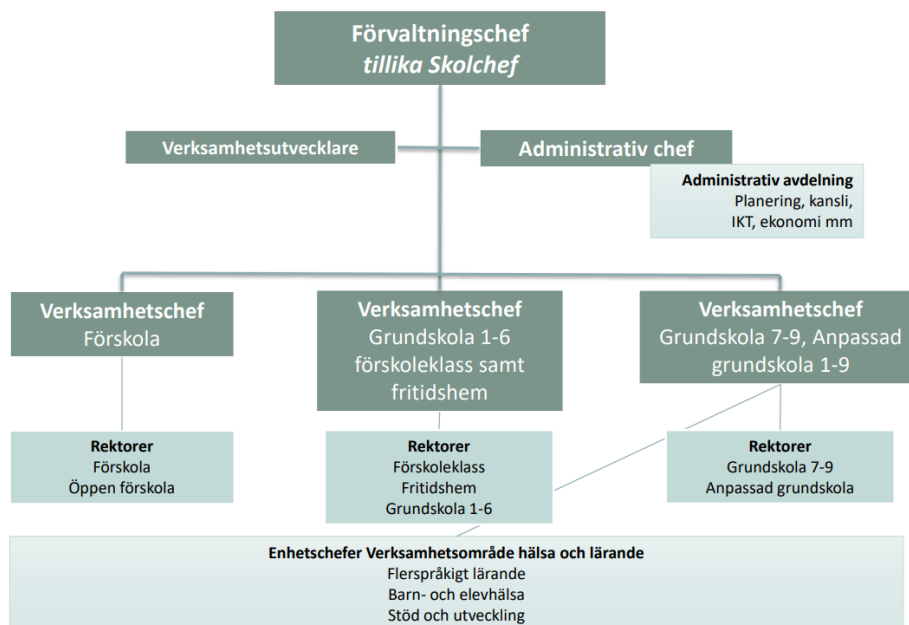
2. Barn- och ungdomsförvaltningen

Ett organisationsschema används för att tydliggöra ansvarsfördelningen mellan avdelningar och enheter. Varje förskole- och skolenhet leds av en enhetschef, tillika rektor, med ansvar för verksamhet, ekonomi och personal. För att främja kontinuitet och långsiktighet för specialistkompetenser finns tre förvaltningsövergripande enheter: barn- och elevhälsa, flerspråkighet samt stöd och utveckling.

För att stödja rektorer och säkerställa arbetet på enhetsnivå organiseras förskole- och skolenheter under tre verksamhetschefer med ansvar för olika verksamhetsformer. En verksamhetschef har huvudansvar för förskolan. Två verksamhetschefer ansvarar för skolan: den ena för förskoleklass, grundskola årskurs 1–6 och fritidshem, den andra för grundskola årskurs 7–9, anpassad grundskola samt de förvaltningsövergripande enheterna. Därutöver finns specialiserat och övergripande administrativt stöd organiserat i en administrativ avdelning som leds av administrativ chef.

Verksamhetscheferna ingår tillsammans med två verksamhetsutvecklare och administrativ chef i förvaltningens ledningsgrupp, som leds av förvaltningschefen.

2.1. Organisation



2.2. Hemkommunens uppdrag och ansvar

Barn- och ungdomsnämnden ansvarar för kommunens uppgifter för det som kommer an på hemkommunen. Det gäller i huvudsak resursfördelning till enskilda huvudmän som bedriver fristående förskolor och skolor liksom avstämning och uppföljning av dessa. Nämnden ansvarar även för att alla skolpliktiga barn fullgör sin skolplikt. Nämnden ansvarar dessutom för tillsyn av fristående förskolor och pedagogisk omsorg i kommunen.

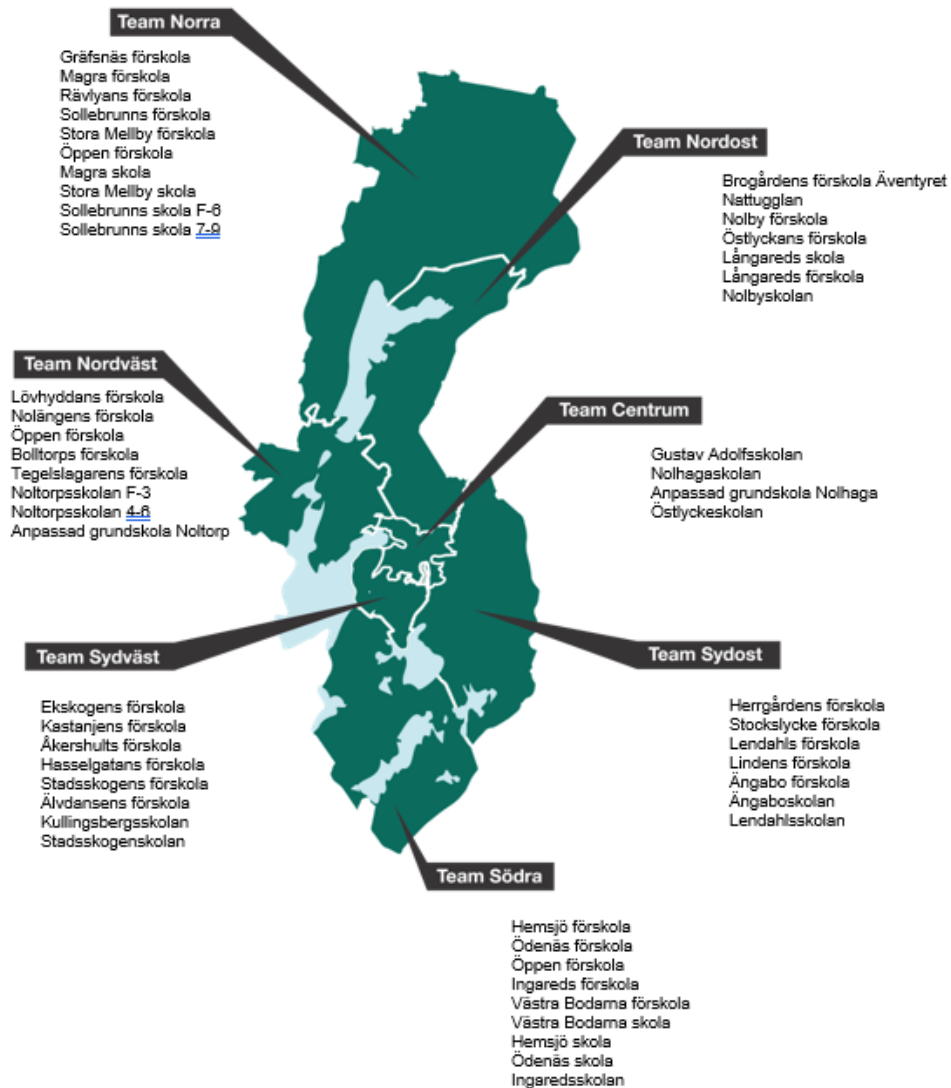
I kommunen finns tio fristående förskolor, bedrivna av nio huvudmän. Det finns två fristående F-9-skolor som bedrivs av olika huvudmän. Enligt SCB:s statistik för 2024 är 21 procent av barnen i Alingsås inskrivna i fristående förskola, och 16,9 procent av eleverna i fristående grundskola eller i annan kommuns skola.

2.3. Uppdrag och ansvar som huvudman för förskolor och skolor

Barn- och ungdomsnämnden ansvarar som huvudman för kommunala förskolor och skolor. Uppdraget omfattar att fördela resurser till förskola och skola utifrån barns och elevers olika förutsättningar och behov. Huvudmannen ansvarar för att alla elever når utbildningens mål och för ett systematiskt kvalitetsarbete. Huvudmannen ska även säkerställa att utbildningen följer gällande bestämmelser. Rektor beslutar om förskolans eller skolans inre organisation och fördelar resurser utifrån barnens och elevernas olika förutsättningar och behov.

Kommunala förskolor, grundskolor, anpassade grundskolor och fritidshem

Barn- och ungdomsnämnden organiserar 28 förskolor, 17 grundskolor samt två anpassade grundskolor. Vid 14 grundskolor och en av de anpassade grundskolorna finns även fritidshem. Förskole- och skolenheter organiseras i team utifrån enheternas geografiska placering. Förvaltningens team är Team norra, Team södra, Team nordost, Team nordväst, Team sydost, Team sydväst samt Team centrum. I samtliga team, med undantag för Team centrum, ingår både förskole- och skolenheter.



Rektorena vid respektive enhet samarbetar och ansvarar för kontinuiteten i barns och elevers lärande inom teamets verksamhetsområden, med syfte att stärka lärandet i ett 1–16-årsperspektiv.

3. Sveriges mest effektiva kommun

Den offentliga sektorn i Sverige går mot en utmanade framtid med ett utökat behov av kommunal service samtidigt som resurserna kommer att minska. För att Alingsås kommun ska kunna garantera en hög välfärd och samtidigt kunna nå vision 2040 så behöver ett omställningsarbete genomföras. Av den anledningen har Alingsås kommun ett övergripande mål – att bli Sveriges mest effektiva kommun.

Målet innebär att Alingsås kommun ska ha en så hög kvalitet som möjligt utifrån kommunens förutsättningar.

För att Alingsås kommun ska nå detta mål behöver kommunen ha bättre resultat än andra liknande kommuner och samtidigt ha kostnader som inte överstiger kommunens referens-kostnad, det vill säga den kostnad verksamheter förväntas ha utifrån sina förutsättningar.

3.1. Effektivitets- och kvalitetsindex för förskola respektive skola

För att följa arbetet mot målet att bli Sveriges mest effektiva kommun redovisas Alingsås kommuns effektivitetsindex i relation till jämförbara kommuner¹. Jämförelser görs även mot riket som helhet med hjälp av analysverktyget Kolada. Varje kommuns resultat jämförs med samtliga övriga kommuner i landet. För att visualisera jämförelser används färgerna rött, gult och grönt för att visa hur resultaten står sig i relation till andra kommuner. För varje nyckeltal rangordnas kommunerna efter sina resultat. Den fjärdedel av kommunerna med bäst resultat markeras med grönt, den fjärdedel med sämst resultat med rött, och resultaten däremellan med gult.

Effektivitetsindex 2024 för Alingsås kommuns förskolor ligger högre än rikets men lägre än kommunens index för 2023, då värdet var 81. Nedgången beror främst på ett sjunkande kvalitetsindex, delvis till följd av att en större fristående förskola inte rapporterat in sina uppgifter. Detta påverkar statistiken för andelen inskrivna barn i förskola, som därmed framstår som lägre. Det beror också på att antalet barn per årsarbetare i kommunens förskolor ökat från 5,1 till 5,4. Personaltätheten har alltså minskat, samtidigt som andelen anställda med förskollärlärolegitimation ökat från 54 till 57 procent.

Effektivitetsindex 2024 för Alingsås kommuns skolor ligger lägre än rikets men något högre än kommunens index för 2023, då värdet var 47. Resursindexet har ökat, vilket beror på att

¹ Vilka som väljs ut som liknande kommuner eller regioner baseras till största del på referenskostnaden (70 procent), men också på invånarantal (30 procent).

Alingsås kommun blivit mer resurseffektiv jämfört med andra. Kvalitetsindexet har däremot minskat, eftersom både det genomsnittliga meritvärdet i årskurs 9 och elevenkårsindex i årskurs 8 sjunkit.

Effektivitetsindex 2024	Alingsås	Jämförbara kommuner
Förskola (U11901)	67	61
Skola (U15900)	54	64

Effektiviteten i barn- och ungdomsnämndens verksamhet mäts och följs upp genom allmänt vedertagna kvalitetsnyckeltal som ställs i relation till nämndens tilldelade resurser.

Kvalitetsnyckeltal förskola 2024	Alingsås	Jämförbara kommuner	Riket
Andel anställda årsarbetare med förskolläralegitimation (N11810)	57%	46%	46%
Inskrivna barn per årsarbetare i förskolan, kommunal regi, antal (N11010)	5,4	5,4	5,2
Barn 1-5 år inskrivna i förskola (N11800)	85,2%	87,2%	86,6%

Kvalitetsnyckeltal skola 2024	Alingsås	Jämförbara kommuner
Elever i åk 9 som uppnått betygskriterierna i alla ämnen avvikelse från modellberäknat värde kommunala skolor (U15457)	-8,0	0,9
Elever i åk 9 som är behöriga till yrkesprogram, avvikelse från modellberäknat värde kommunala skolor (U15461)	-3,2	3,0
Elever i åk 9 genomsnittligt meritvärde avvikelse från modellberäknat värde kommunala skolor, meritvärdespoäng (U15459)	-14,6	-1,9
Elevenkårsindex kommunal grundskola åk 8 (U15402)	68	51

3.2. Barn- och ungdomsnämndens genomlysning

Barn- och ungdomsnämndens genomlysning baseras på 2023 års effektivitetsnyckeltal, medan ovan redovisade kvalitets- och effektivitetsnyckeltal avser 2024. I genomlysningen konstaterades att Alingsås kommun hade ett högt effektivitetsindex för förskolan, vilket innebar att resurserna 2023 gav förhållandevis hög kvalitet.

Resursindex för förskolan baseras på kostnad per inskrivet barn i kommunal förskola samt nettokostnadsavvikelsen. Förskolans totala kostnad per barn fördelas mellan lokalkostnader och personalkostnader. År 2023 var lokalkostnaden per barn i förskolan högre än i jämförbara kommuner med högre effektivitetsindex än Alingsås. Förvaltningen tog under perioden nya förskolor i drift, vilket ökade lokalkostnaden per barn.

Alingsås kommun hade ett medelhögt effektivitetsindex för grundskolan, vilket innebar att resurserna 2023 gav förhållandevis hög kvalitet. Alingsås kommun tillhörde de kommuner i Sverige med lägst total- och undervisningskostnad för kommunal grundskola årskurs 1–9. Lokalkostnaden per elev var däremot högre än i jämförelsegrupperna, medan kostnader för måltider, lärverktyg, elevhälsa och övrigt var låga.

Kvalitetsindexet för grundskolan 2023 visade att Alingsås kommun hade ett högt jämförelsevärde för elevenkätindexet. Däremot var de modellberäknade kunskapsresultaten sämre. Förflyttningar behövs både avseende det genomsnittliga meritvärdet, gymnasiebehörigheten och andelen elever som når betygskriterierna i alla ämnen.

Genomlysningen identifierade möjliga förflyttningar för en effektivare organisation som frigör medel till kärnverksamheten:

- Anpassa lokaler utifrån verksamhetens behov och förutsättningar.
- Säkerställa, balansera och definiera lokalkapacitet i relation till barn- och elevprognoser.
- Utreda nämndens resursfördelningsmodell och presentera förslag som stödjer ett effektivt och långsiktigt användande av resurserna.

4. Nämndens budget

4.1. Nämndens resursfördelning

4.1.1 Planeringstal

Planeringstalen omfattar antalet folkbokförda barn och elever i kommunens verksamheter och hos andra huvudmän, samt barn och elever folkbokförda i annan kommun men inskrivna i kommunens förskolor eller skolor. Planeringstalen utgör grunden för nämndens budget vid beräkning av barn- och elevpeng, interkommunal ersättning och bidrag till enskilda huvudmän. Planeringstalen tas fram genom trendprognoser och framskrivning av antalet barn och elever. Föregående års beläggningsgrad, det vill säga hur många av potentiella barn och elever i en viss ålder som tidigare valt kommunal förskola, grundskola och fritidshem, är ett underlag i framtagandet av planeringstalen (se bilaga 3).

4.1.2 Intäkter

Nämndens huvudsakliga intäkt är kommunbidraget, som består av skatter och generella statsbidrag och beslutas av kommunfullmäktige. Därutöver ingår intäkter från barnomsorgsavgifter, pedagogiska måltider, momsåtersökning och interkommunal ersättning. Barnomsorgsavgiften baseras på beslut om taxa för förskola och fritidshem och fastställs av kommunfullmäktige.

4.1.3 Riktade statsbidrag

Nämndens verksamheter finansieras delvis genom riktade statsbidrag. Statsbidrag för maxtaxa och kvalitetshöjande åtgärder i förskolan fördelas till både kommunala och enskilda huvudmän. Statsbidraget för stärkt kunskapsutveckling är nämndens största och är delvis integrerat i budgeten inom ramen för det socioekonomiska bidraget. Andra riktade statsbidrag som påverkar enheternas budgetförutsättningar är exempelvis Lärarlönelyft, Karriärtjänster, Akutskolor, Skolsocialt team, Läromedel och litteratur samt omsorg på kvällar, nätter och helger. Statsbidrag med osäkerhet kring beviljade belopp räknas inte in i budgeten.

4.1.4 Pedagogiska måltider

Nämnden beslutar om priser för pedagogiska måltider i verksamheten. Priserna är oförändrade jämfört med 2025: 23 kr per portion för pedagogisk lunch, 9 kr för frukost och 9 kr för mellanmål. Intäkten beräknas till 1 480 tkr och kostnaden till 3 240 tkr, vilket ger en nettokostnad på 1 760 tkr. Beräkningarna baseras på tidigare års intäkter och beräknade kostnader för antalet portioner.

4.2. Förvaltningsgemensamma kostnader

4.2.1 Förvaltningsgemensamma driftskostnader

Budgeten för förvaltningsgemensamma driftskostnader baseras på planeringstal och kända uppräkningsfaktorer (index, nya avtal) samt politiskt beslutade åtgärder, omfördelningar och satsningar.

Kostnader för lokalhyra beräknas utifrån aktuella hyror, hyresavtal och lokaljusteringar. Nybyggnationen av Ingaredsskolan ökar lokalhyran jämfört med 2025 års budget. Fastighetskostnaderna avser lokalanpassningar och driftskostnader för hyrda lokaler, baserade på återkommande kostnader och åtgärder.

Kostnader för måltider beräknas utifrån leverantörsavtal samt antal barn och elever. IT-systemens kostnader omfattar både administrativa system och digitala lärresurser. Tjänstekatalogen är en intern kostnadsfördelning inom kommunen för digitala verktyg, leasing, telefoni och support. Fördelningen av digitala verktyg till elever beslutas utifrån årskurser och identifierade behov.

Arbetskor för personal inom förskola, fritidshem och anpassad grundskola ingår även 2026 i de förvaltningsgemensamma driftskostnaderna. Detsamma gäller friskvårdsbidraget, som utökas med 700 kr per medarbetare från och med 2026.

4.2.2 Förvaltningsgemensam verksamhet

Budgeten för förvaltningsgemensam verksamhet baseras på planeringstal, kända uppräkningsfaktorer (löneökningar, index och personalomkostnader) samt politiskt beslutade åtgärder, omfördelningar och satsningar.

Budgeten för förvaltningsledning, administrativ avdelning, rektorer, enhetschefer och biträdande rektorer omfattar personalkostnader, kompetensutveckling och förbrukningskostnader. Fördelningen av rektors- och biträdande rektorstjänster baseras på enheternas budgetomslutning, socioekonomiskt strukturbidrag och geografiska avstånd mellan enheter. Andra nyckelfunktioner inom rektors organisation, såsom administration och vaktmästeri, finansieras med barn- och elevpeng.

Budgeten för kompetensförsörjningsinsatser, mentorsuppdrag, studie- och yrkesvägledning (SYV) samt verksamhetsförlagd utbildning (VFU) fördelas utifrån identifierade behov.

Budgeten för enheten för barn- och elevhälsa, med psykologer, kuratorer, skolsköterskor och skolläkare, är förvaltningscentralt organiserad men med arbetsplatser på en eller flera enheter. Skolläkare anlitas som upphandlad tjänst. En av psykologtjänsterna inom elevhälsan utgör nämndens del i det delade huvudmannskapet med socialnämnden för det skolsociala teamet.

Fördelningen av elevhälsans tjänster per skolenhet görs utifrån elevantal, med hänsyn till socioekonomisk struktur och förutsättningar för att arbeta i så stor utsträckning som möjligt

inom ett team. Barn- och elevhälsan omfattar även Team kommunikation med kompetens inom språk, tal, kommunikation och hörsel. I budget 2026 fortsätter satsningen med socialpedagoger för att öka närvaron för elever med hög frånvaro.

Förvaltningsgemensam verksamhet omfattar även kommungemensamma särskilda undervisningsgrupper (SU-grupper) för elever som behöver annan undervisning och miljö än den ordinarie skolan kan erbjuda. Verksamheten finansieras genom kommunbidrag, statsbidrag för stärkt kunskapsutveckling och elevpeng.

Elever som nyligen kommit till Sverige och ännu inte kan följa undervisningen på svenska får stöd i form av studiehandledning på sitt modersmål. Den erbjuds i ett eller flera ämnen utifrån elevens behov och finansieras genom kommunbidrag.

4.3. Resursfördelning till enheter i kommunens regi

4.3.1 Grundresurs

I budget 2026 införs i resursfördelning till enheter inom förskola, grundskola och fritidshem en anslagsfinansierad grundresurs. Den avser jämna ut ekonomiska skillnader mellan mindre och större enheter och därmed öka likvärdigheten. Grundresursen omfattar samtliga enheter men ska särskilt bidra till att ge bättre förutsättningar för mindre enheter att hantera de kostnader som följer med grunduppdraget, men som är svåra att påverka när barn- eller elevantalet är lägre. Det handlar i huvudsak om öppettider i förskola och fritidshem eller antal undervisningstimmar enligt timplan i grundskolan.

4.3.2 Barn- och elevpeng

I barn- och elevpengen ingår resurs för pedagogisk personal och stödpersonal för förskole- och skolenheter, pedagogiskt material och förbrukningsmaterial, förbrukningsinventarier, telefoni, personalvård och kompetensutveckling. Pengen betalas ut månadsvis efter avstämning av antal inskrivna barn eller elever per enhet.

Barn- och elevpeng verksamhet i kommunens regi år 2026, kronor per elev/barn och år.

2026		
Förskoleklass		34 527 kr
Grundskola skolår 1-3		57 401 kr
Grundskola skolår 4-6		61 216 kr
Grundskola skolår 7-9		77 358 kr
Anpassad grundskola nivå 1		478 755 kr
Anpassad grundskola nivå 2		318 557 kr
Individintegrerad elev		258 781 kr
1-3 år förskola	1-25 vtim	99 159 kr
1-3 år förskola	>25-35 vtim	121 555 kr
1-3 år förskola	>35 vtim	143 864 kr
4-5 år förskola	1-25 vtim	76 796 kr
4-5 år förskola	>25-35 vtim	94 469 kr
4-5 år förskola	>35 vtim	111 775 kr
Fritidshem år F-3		30 143 kr
Fritidshem år 4-6		13 004 kr
Fritidshem Anpassad grundskola nivå 1		154 223 kr
Fritidshem Anpassad grundskola nivå 2		61 538 kr

Beräkningen av barn- och elevpeng baseras på planeringstal och uppräkningskostnader för löpande kostnadsökningar enligt PKV-index (priser och löner inom kommunal verksamhet), förändrad lagstiftning samt politiskt beslutade åtgärder, omfördelningar och satsningar.

Barnpeng för förskola beräknas utifrån barnens ålder, vistelsetid och omsorgsbehov. År 2026 utökas barnpengen motsvarande den intäktsökning som det sänkta avdraget för allmän förskola beräknas ge.

Elevpeng för förskoleklass och grundskola beräknas utifrån årskurs och antal undervisningstimmar som huvudmannen enligt skollagen ska ge eleverna. År 2025 utökades elevpengen för förskoleklass till årskurs 9 med resurser för att uppfylla lagkravet om bemannade skolbibliotek som trädde i kraft 1 juli 2025. Utökningen fortsätter 2026 och motsvarar då ett helt läsår. I juni 2025 beslutade barn- och ungdomsnämnden om höjd elevpeng för årskurs 4–9. Även denna utökning fortsätter i budget 2026 för att motsvara ett helt läsår. Utöver detta utökas elevpengen i årskurs 7–9 ytterligare för att på kort sikt öka personaltätheten och på längre sikt minska klasstorlekarna.

Fritidshemspengen beräknas utifrån elevernas ålder.

Elevpeng för anpassad grundskola fördelas genom ett behovsrelaterat system med två nivåer, vilket även gäller för fritidshem inom anpassad grundskola. Nivåerna beräknas utifrån kursplan, om eleven läser ämnen eller ämnesområden, samt omsorgsbehov. Elevpengen för individintegrerade elever utgör ytterligare en nivå. En elev som följer anpassad grundskolas läroplan kan undervisas i grundskolan som integrerad elev. Den skola där eleven är inskriven kompenseras med extra elevpeng, även om eleven är inskriven på en grundskolas fritidshem.

4.3.3 Kompensatorisk resursfördelning

Socioekonomiskt strukturbidrag är budgetmedel baserade på en socioekonomisk struktur där bidraget motsvarar fyra procent av resursfördelningen till förskolan och fem procent till grundskolan. Medlen fördelas till enheter utifrån fastställda faktorer kopplade till socioekonomisk sammansättning och beräknas som ett genomsnitt över de senaste tre åren. Resursfördelningen syftar till att kompensera för barns och elevers olika förutsättningar och behov utifrån bakgrundsfaktorer som exempelvis föräldrars utbildningsnivå. Målet är att skapa likvärdiga förutsättningar oavsett vilken förskola eller skola barnet eller eleven går på. Rektorn ansvarar för att fördela resurser inom sin enhet utifrån barnens och elevernas olika förutsättningar och behov. Bilaga 4 och 5 visar både fördelning per enhet, faktorer och viktning som avgör fördelningen.

Modersmålsundervisning består av kommunbidrag och avser undervisning för samtliga folkbokförda elever i Alingsås kommun. I budgeten ingår även kostnader för verksamhets-transporter i form av skoltaxi eller skolkort till kollektivtrafik utifrån behov.

Speciallärare lågstadiet finansieras inom ramen för det riktade statsbidraget för stärkt kunskapsutveckling och avser medel för speciallärare i årskurs 1–3. Fördelningen görs utifrån grundskolornas elevantal och syftar till arbetet med garantin för tidiga stödinsatser.

Direktintegrering används som stöd för elever i svenska som andraspråk, studiehandledning och vid behov tolkning under tre terminer. Skolan organiserar stödet så att det passar elevens behov, antingen i klass som direktintegrering eller i grupp om flera elever har liknande behov. För barn i förskola fördelas bidraget utifrån aktuella behov.

Extra ordinärt medicinskt stöd (EOMS) avser medel till barn och elever i behov av extraordinära medicinska stödåtgärder inom kommunal verksamhet. Beloppet relateras till särskilda behov baserade på funktionsnedsättning eller sjukdom och syftar till att stödja barnets eller elevens möjlighet att fullgöra sin vistelsetid eller skolgång.

Barn i förskolan med omfattande stödbehov införs i resursfördelning från och med budget 2026 och avser barn 1 till 5 år i behov av omfattande stöd kopplat till undervisning och omsorg.

Barn i förskolan med uppskjuten skolplikt införs i resursfördelning från och med budget 2026 och avser barn som är 6 år med omfattande stödbehov och som har uppskjuten

skolplikt då de från och med årskurs 1 kan antas påbörja sin skolgång i anpassad grundskola.

Omsorg på obekväm arbetstid är en verksamhet för barn mellan 1 och 12 år med vårdnadshavare som behöver omsorg utöver ordinarie öppettider. Budgeten finansieras genom kommunbidrag och riktade statsbidrag för omsorg på kvällar, nätter och helger.

4.4. Kostnader för hemkommunen

Grundbelopp avser kostnader till enskilda huvudmän och beräknas utifrån nämndens fördelning av resurser till kommunala enheter samt antalet folkbokförda barn och elever i Alingsås kommun som väljer enskild huvudman. Det innebär att satsningar och fördelningar som påverkar nämndens budget och som tillförs kommunala enheter även ska komma enskilda huvudmän till del och ingå i grundbeloppet. Kommunen styr själv över vilken resursfördelningsmodell som ska tillämpas internt, men Skollagen (SFS 2010:800) reglerar specifikt hur ekonomisk ersättning ska utgå till enskilda huvudmän inom förskola och skola, vilka verksamheter som har rätt till bidrag och vad bidraget ska omfatta. På grundbeloppet tillkommer tre alternativt en procent administrationspåslag och sex procent moms-kompensation. Till sist görs ett avdrag för barnomsorgsavgift för verksamheterna förskola och fritidshem då respektive huvudman ansvarar för sina egna avgifter (se bilaga 6).

Tilläggsbelopp avser kostnader för enskilda huvudmän. Beräkningen görs utifrån innevarande års budget och kända kommande förändringar. Tilläggsbeloppet gäller barn med omfattande behov av särskilt stöd i förskola, förskoleklass, grundskola och fritidshem, modersmålsundervisning i grundskola samt lovskola för elever i årskurs 8 och 9. På tilläggsbeloppet tillkommer sex procent momskompensation.

Interkommunal ersättning beräknas utifrån gällande prislista för ersättning till kommuner utanför och inom Göteborgsregionen (GR) samt antalet barn och elever folkbokförda i Alingsås kommun som har förskola eller skola i annan kommun.

Skolskjutskostnader beräknas utifrån leverantörsavtal och kopplas till skolskjutsberättigade elever. De omfattar skolbuss, skolkort, fritidskort för elever i årskurs 7 till 9 under sommarlov, skoltaxi samt verksamhetstransporter. Skolskjuts och fritidskort under sommarlovet gäller alla folkbokförda elever i Alingsås kommun, oavsett huvudman. Nytt avtal med Västtrafik för skollinjer ökar kostnader för skolskjuts jämfört med budgeten 2025.

Öppen förskola riktar sig till barn som inte är inskrivna i förskolan och finns i Sollebrunn, Noltorp och Hemsjö. I Sollebrunn samverkar barn- och ungdomsförvaltningen med socialförvaltningen och Barnvårdscentralen (BVC) i en familjecentrerad verksamhet där barn- och ungdomsnämnden finansierar den öppna förskolan och del av en samordnartjänst. Nämndens finansiering ger även förutsättningar för samverkan i en familjecentral i Alingsås centralort, vad gäller både öppen förskola och delfinansiering av en samordnare. Budgeten utgörs av kommunbidrag.

4.5. Driftsbudget

Belopp i tkr	Budget 2025	Budget 2026	Plan 2027	Plan 2028
Verksamhetens intäkter	130 074	135 221	139 413	143 874
Personalkostnader	-661 492	-717 828	-732 587	-751 033
Lokalhyror	-163 521	-155 693	-166 519	-171 848
Köp av tjänster	-330 200	-355 019	-366 025	-377 737
Övriga kostnader	-33 378	-37 907	-39 082	-40 333
Verksamhetens kostnader	-1 188 590	-1 266 447	-1 304 213	-1 340 952
Verksamhetens nettokostnader	-1 058 516	-1 131 226	-1 164 800	-1 197 078
Kommunbidrag	1 058 516	1 131 226	1 164 800	1 197 078
Finansnetto	0	0	0	0
Årets resultat	0	0	0	0

Förutsättningar inför budget år 2026

Av kommunfullmäktige fastställd budgetram för 2026 är uppräknigen 100 procent av prisindex för kommunal verksamhet (PKV) och volymjustering. Budgetramen 2026 innehåller även tillskott för ny lokalhyra Ingaredsskolan, lokalkostnader för Bjärkehallen, nytt skolskjutsavtal samt en satsning för att öka andelen elever som blir behöriga till gymnasieskolan. Tillskotten innebär att personalkostnaderna, kostnader för köp av tjänst och övriga kostnader ökar 2026 jämfört med 2025. Trots ny lokalhyra för Ingaredsskolan minskar budgeterade lokalkostnader 2026 jämfört med 2025. Det beror på att befintliga lokalhyror förväntas minska i enlighet med kommunens hyresmodell som baseras på självkostnadsprincipen.

Förutsättningar inför plan år 2027 och 2028

Av kommunfullmäktige fastställd plan för 2027 och 2028 är uppräknigen 100 procent av prisindex för kommunal verksamhet (PKV) och volymjustering. Till planåret 2027 tillförs även budgetram för ny lokalhyra Ingaredsskolan. Utifrån plan år 2027 och 2028 behövs långsiktigt arbete för ökad kvalitet och likvärdighet i nämndens huvudverksamheter samt för ökad gymnasiebehörighet.

4.6. Investeringsbudget

Belopp i tkr	Budget 2025	Budget 2026	Plan 2027	Plan 2028	Plan 2029	Plan 2030
Reinvestering						
Inventarier förskola	1 250	1 790	2 150	1 850	1 850	1 850
Inventarier skola	5 540	4 880	4 940	4 940	4 940	4 940
Arbetsmiljö	300	420	300	300	300	300
Ombyggnation	4 900	1 500	4 900	1 900	900	900
Lokalanpassningar	10 000	10 000	10 000	10 000	10 000	10 000
Totala utgifter	21 990	18 590	22 290	18 990	17 990	17 990

Barn- och ungdomsnämndens investeringsmedel fördelas mellan verksamheter utifrån behov, med fokus på att skapa tillgängliga, likvärdiga och säkra förskolor och skolor. Ingaredsskolan kommer under åren 2025 till 2028 att utrustas med nya möbler och inventarier. Utöver det omfattar investeringsbudgeten:

- **Lärmiljöer**, där fördelningen baseras på antal barn och elever.
- **Ny- och ombyggnation** med medel som fördelas för inventarier utöver den procentuella fördelningen per barn eller elev.
- **Upprustning av idrottssalar och hallar**, där medel för upprustning ingår i nämndens budget, inklusive gymnasiet och hallar som hyrs av kultur- och utbildningsnämnden.
- **Lokalanpassningar** som finansieras genom investeringsbudgeten för att möta identifierade behov och lagkrav.

5. Arbetsmiljömål

Enligt Alingsås kommuns riktlinjer för systematiskt arbetsmiljöarbete ska nämnden varje år anta ett eller flera arbetsmiljömål. Barn- och ungdomsnämndens mål är att minska sjukfrånvaron och förbättra arbetsmiljön. Resursfördelningen med ökade medel till förskolor och skolor förväntas ge högre personaltäthet, vilket i sin tur ska bidra till en bättre arbetsmiljö. Fortsatt arbete med att säkerställa att verksamhetens lokaler är ändamålsenliga ska ge goda och likvärdiga förutsättningar. En del av nämndens inriktning är att utveckla effektiva stödstrukturer, vilket också förväntas ha positiv effekt på arbetsmiljön.

Utöver hälsfaktorer som kan hanteras inom verksamhetens arbetsmiljöarbete påverkas sjukfrånvaron även av externa faktorer såsom återkommande influensasäsonger och annan smittspridning. För att ytterligare minska sjukfrånvaron ska all personal inom förskola och anpassad grundskola erbjudas gratis vaccin mot säsongsinfluensa. Genom att förebygga sjukdom kan bemanningen bli mer stabil och arbetsbelastningen minska, särskilt den som uppstår vid personalfrånvaro.

Bilaga 1 - Internkontrollplan

Område	Riskbeskrivning	Riskvärde	Metod	Ansvarig
Kompetensförsörjning	Risk för att stöd och rutiner kring kompetensförsörjning saknas, vilket kan leda till minskad förmåga att effektivt rekrytera och utveckla medarbetare.	2	Granskning av att förvaltningarnas kompetensförsörjningsplaner revideras årligen och fungerar som avsett.	Biträdande kommundirektör
Kompetensförsörjning	Risk för att bristande efterlevnad av anställningsrutiner påverkar barns och elevers trygghet och rättssäkerhet.	2	Kontroll genom stickprov av att nyanställda har uppvisat utdrag ur belastningsregister. Kontroll genom stickprov att chef tagit referenser innan anställning enligt gällande rutin.	Verksamhetschef
Arbetsmiljö	Risk för att chef inte kan leda och genomföra ett systematiskt arbetsmiljöarbete vid bristande organisatoriska förutsättningar.	9	Årlig uppföljning av systematiskt arbetsmiljöarbete.	Förvaltningschef
Arbetsmiljö	Risk för att det uppstår hög arbetsbelastning vid låg personaltäthet i samtliga verksamheter.	9	Uppföljning av personaltäthet i verksamheten.	Förvaltningschef
Stödstrukturer	Risk för att det sker både över-, under- och dubbeldokumentation.	9	Personalens kompetens om vad som är rätt och tillräcklig dokumentation.	Förvaltningschef
Stödstrukturer	Risk för att kommunens välfärdssystem otillbörligen utnyttjas av en aktör – företag, förening eller privat person, för egen vinning.	12	Granskning av att kontrollmoment och rutiner för fakturahantering och utbetalningar fungerar som avsett och efterlevs. Uppföljning av att kontroller sker av att krav i upphandlingar, efterföljande kontroller under avtalsperiod, samt av underleverantörer.	Ekonomichef

Bilaga 2 – Risk och väsentlighetsanalys

Risk	Riskbeskrivning	Sannolikhet	Väsentlighet	Riskvärde	Hantering
Utbildning av hög kvalitet	Risk för att inte alla elever lär sig läsa, skriva, räkna innan de slutar årskurs 3.	3	3	9	Hanteras: Resursfördelning - Utökad resurs (grundresurs), Nämndens inriktning
Utbildning av hög kvalitet	Risk för att inte alla elever når gymnasiebehörighet.	4	3	12	Hanteras: Resursfördelning - Höjd elevpeng årskurs 7-9 Nämndens inriktning
Utbildning av hög kvalitet	Risk för att inte alla elever når minst E i alla ämnen.	4	3	12	Hanteras: Resursfördelning - Höjd elevpeng årskurs 7-9 Nämndens inriktning
Utbildning av hög kvalitet	Risk för att inte alla elever fullgör sin skolplikt på grund av hög frånvaro.	3	3	9	Hanteras: Resursfördelning – Riktad satsning statsbidrag, Nämndens inriktning
Utbildning av hög kvalitet	Risk för att utbildningskvaliteten brister för barn i förskolan med omfattande stödbehov.	3	3	9	Hanteras: Resursfördelning – Utökad resurs Nämndens inriktning
Utbildning av hög kvalitet	Risk för att likvärdigheten i Alingsås förskolor och skolor försämras vid förändrad demografi.	3	3	9	Hanteras: Lokalförsörjningsplan, särskilda ärenden
Kompetensförsörjning	Risk för att alla enheter inte kan bemannas av rätt och tillräcklig kompetens om inte Alingsås förskolor och skolor har ett attraktivt arbetsgivarvarumärke.	3	3	9	Hanteras: Nämndens inriktning
Kompetensförsörjning	Risk för att barn- och elevpengen inte räcker för att finansiera bemanning med rätt och tillräcklig kompetens.	3	3	9	Hanteras: Resursfördelning - Utökad resurs Nämndens inriktning
Kompetensförsörjning	Risk för att bristande efterlevnad av anställningsrutiner påverkar barns och elevers trygghet och rättssäkerhet.	2	4	8	Internkontroll

Kompetensförsörjning	Risk för att stöd och rutiner kring kompetensförsörjning saknas, vilket kan leda till minskad förmåga att effektivt rekrytera och utveckla medarbetare.	1	2	2	Internkontroll
Arbetsmiljö	Risk för att chef inte kan leda och genomföra ett systematiskt arbetsmiljöarbete vid bristande organisatoriska förutsättningar.	3	3	9	Internkontroll Hanteras: Resursfördelning - Utökad resurs, (grundresurs och administration och ledning)
Arbetsmiljö	Risk för att det uppstår hög arbetsbelastning vid låg personaltäthet i samtliga verksamheter.	3	3	9	Internkontroll Hanteras: Resursfördelning - Utökad resurs (grundresurs)
Arbetsmiljö	Risk för att lokaler med begränsad ändamålsenlighet påverkar arbetsvardag och arbetsmiljö negativt.	3	3	9	Hanteras: Lokalförsörjningsplan
Stödstrukturer	Risk för att det sker både över-, under- och dubbeldokumentation.	3	3	9	Internkontroll Hanteras: Nämndens inriktning
Stödstrukturer	Risk för att små enheter saknar ekonomiska förutsättningar att genomföra kärnuppdraget med en budget i balans.	3	3	9	Hanteras: Resursfördelning - Utökad resurs (grundresurs)
Stödstrukturer	Risk för att kommunens skattemedel går till att finansiera kriminella organisationer.	3	4	12	Internkontroll

Förklaring
Sannolikhet

1. Osannolik: risken för att fel ska uppstå är praktiskt taget obefintlig
2. Mindre sannolik: risken för att fels ska uppstå är mycket liten
3. Möjlig: det finns en möjlig risk för att fel ska uppstå
4. Sannolik: det är mycket troligt att fel ska uppstå

Väsentlighet

1. Försumbar: är obetydlig för de olika intressenterna och kommunen
2. Lindrig: uppfattas som liten av såväl intressenter som kommunen
3. Kännbar: uppfattas som besvärande av såväl intressenter som kommunen
4. Allvarlig: är så stor att fel helt enkelt inte får inträffa

Planeringstal - antal barn och elever i Alingsås kommun

	år 2026	år 2027	år 2028
Förskola	2 146	2 099	2 081
Kommunal verksamhet	1 606	1 559	1 541
Fristående verksamhet	550	550	550
I annan kommun*	10	10	10
Från annan kommun**	-20	-20	-20
Pedagogisk omsorg	0	0	0
Fristående verksamhet	0	0	0
I annan kommun*	0	0	0
Förskoleklass	527	531	506
Kommunal verksamhet	456	460	435
Fristående verksamhet	76	76	76
I annan kommun*	5	5	5
Från annan kommun**	-10	-10	-10
Grundskola åk 1-9	4 987	5 012	5 058
Kommunal verksamhet	4 249	4 274	4 320
Fristående verksamhet	783	783	783
I annan kommun*	55	55	55
Från annan kommun**	-100	-100	-100
Anpassad grundskola	39	41	41
Kommunal verksamhet	39	40	40
Fristående verksamhet	1	1	1
I annan kommun*	1	1	1
Från annan kommun**	-2	-1	-1
Fritidshem	2 258	2 248	2 213
Kommunal verksamhet	1 978	1 968	1 933
Fristående verksamhet	290	290	290
I annan kommun*	25	25	25
Från annan kommun**	-35	-35	-35

justerat -25 barn varje

minskade barnkullar fr

minskade barnkullar fr

 minskade barnkullar fr
 justerat 80 elever 202:

*) Barn och elever folkbokförda i Alingsås kommun som har undervisning i annan kommun.

Interkommunal ersättning betalas av Alingsås kommun.

**) Barn och elever från annan kommun som har undervisning i Alingsås kommunala verksamhet.

Interkommunal ersättning betalas av andra kommuner till Alingsås kommun.

år baserat på lägre utfall 2025 än vad befolkningsprognos säger

Socioekonomiskt strukturbidrag förskola år 2026

Kommunala förskolor	Belopp tkr
Brogården förskola	1 115
Gräfsnäs förskola	60
Lendahl förskola	191
Linden förskola	521
Lövhyddan förskola	2 014
Magra förskola	58
Nolängen förskola	737
Rävlyan förskola	40
Sollebrunn förskola	325
St Mellby förskola	304
Stadsskogens förskola	145
Stockslycke förskola	891
Östlyckan förskola	453
Totalt kommunala	6 854

Fristående förskolor	Belopp tkr
Rådmannen förskola	141
Solkatten förskola	57
Totalt fristående	198

Totalt belopp **7 052**

Faktorer, nivåer och viktningar som används i modellen för att beräkna varje barn och elevs socioekonomiska situation är:

Faktor	Nivå	Vikt
Vårdnadshavarnas utbildningsnivå	Båda vårdnadshavarna saknar gymnasial utbildning	3,5
	Båda vårdnadshavarna saknar eftergymnasial utbildning	2
Vårdnadshavarnas ekonomiska situation	Ena eller båda vårdnadshavarna uppstår försörjningsstöd	2
Migrationsbakgrund	Barnet och båda vårdnadshavarna är utlandsfödda, invandrade för mindre än 6 år sedan	2,5
	Barnet och båda vårdnadshavarna är utlandsfödda	1
Kön	Barnet är pojke	0,4

Faktorerna har tilldelats olika vikt utifrån vilka faktorer som mest anses påverka studie-resultatet.

Modellen har använts sedan införande av socioekonomiskt strukturbidrag år 2013.

Socioekonomiskt strukturbidrag skola år 2026

Kommunala skolor	Belopp tkr
Hemsjö skola F-6	30
Lendahlsskolan F-6	3 351
Magra skola F-6	297
Nolbyskolan F-6	1 894
Noltorpsskolan F-6	3 305
Sollebrunns skola F-6	1 447
Sollebrunn skola 7-9	797
Ängaboskolan F-6	353
Östlyckeskolan 7-9	3 163
Totalt kommunala	14 637
Fristående skolor	Belopp tkr
	-
Totalt fristående	0
Totalt belopp	14 637

Faktorer, nivåer och viktningar som används i modellen för att beräkna varje barn och elevs socioekonomiska situation är:

Faktor	Nivå	Vikt
Vårdnadshavarnas utbildningsnivå	Båda vårdnadshavarna saknar gymnasial utbildning	3,5
	Båda vårdnadshavarna saknar eftergymnasial utbildning	2
Vårdnadshavarnas ekonomiska situation	Ena eller båda vårdnadshavarna uppbär försörjningsstöd	2
Migrationsbakgrund	Barnet och båda vårdnadshavarna är utlandsfödda, invandrade för mindre än 6 år sedan	2,5
	Barnet och båda vårdnadshavarna är utlandsfödda	1
Kön	Barnet är pojke	0,4

Faktorerna har tilldelats olika vikt utifrån vilka faktorer som mest anses påverka studie-resultatet.

Modellen har använts sedan införande av socioekonomiskt strukturbidrag år 2013.

Grundbelopp till enskild huvudman. Kronor per elev/barn och år

2026

	Grundbelopp	Adm 3% resp 1%	Moms 6%	Avdrag barn- omsorgs- avgift	Totalt	Varav lokalbidrag	2025 Diff	
Förskoleklass	75 895 kr	2 277 kr	4 690 kr		82 862 kr	22 465 kr	68 539 kr	14 323 kr
Grundskola skolår 1-3	99 754 kr	2 993 kr	6 165 kr		108 912 kr	21 421 kr	101 021 kr	7 891 kr
Grundskola skolår 4-6	103 571 kr	3 107 kr	6 401 kr		113 079 kr	21 421 kr	103 585 kr	9 494 kr
Grundskola skolår 7-9	116 219 kr	3 487 kr	7 182 kr		126 888 kr	16 089 kr	113 781 kr	13 107 kr
Anpassad grundskola nivå 1	573 150 kr	17 194 kr	35 421 kr		625 765 kr	60 156 kr		
Anpassad grundskola nivå 2	412 951 kr	12 389 kr	25 520 kr		450 860 kr	60 156 kr		
Individintegrerad elev	258 781 kr	7 763 kr	15 993 kr		282 537 kr	0 kr	274 042 kr	8 495 kr
1-3 år Förskola 1-25 vtim	145 823 kr	4 375 kr	9 012 kr	-11 664 kr	147 546 kr	21 269 kr	142 409 kr	5 137 kr
1-3 år Förskola >25-35 vtim	167 925 kr	5 038 kr	10 378 kr	-11 664 kr	171 677 kr	21 269 kr	165 803 kr	5 874 kr
1-3 år Förskola >35 vtim	190 118 kr	5 704 kr	11 749 kr	-11 664 kr	195 907 kr	21 269 kr	189 202 kr	6 705 kr
4-5 år Förskola 1-25 vtim	123 483 kr	3 704 kr	7 631 kr	-11 664 kr	123 154 kr	21 269 kr	118 746 kr	4 408 kr
4-5 år Förskola >25-35 vtim	140 839 kr	4 225 kr	8 704 kr	-11 664 kr	142 104 kr	21 269 kr	137 194 kr	4 910 kr
4-5 år Förskola >35 vtim	158 056 kr	4 742 kr	9 768 kr	-11 664 kr	160 902 kr	21 269 kr	155 387 kr	5 515 kr
Fritidshem år F-3	52 974 kr	1 589 kr	3 274 kr	-9 108 kr	48 729 kr	12 185 kr	38 120 kr	10 609 kr
Fritidshem år 4-6	35 835 kr	1 075 kr	2 215 kr	-9 108 kr	30 017 kr	12 185 kr	20 152 kr	9 865 kr
1-3 år Ped.omsorg	127 534 kr	1 275 kr	7 729 kr	-11 664 kr	124 874 kr	0 kr	101 626 kr	23 248 kr
4-5 år Ped.omsorg	100 512 kr	1 005 kr	6 091 kr	-11 664 kr	95 944 kr	0 kr	79 553 kr	16 391 kr
Ped.omsorg år F-3	37 082 kr	371 kr	2 247 kr	-9 108 kr	30 592 kr	0 kr	21 977 kr	8 615 kr
Ped.omsorg år 4-6	25 085 kr	251 kr	1 520 kr	-9 108 kr	17 747 kr	0 kr	7 113 kr	10 634 kr

schablon 70% av fritidshem
schablon 70% av fritidshem

Barnkonsekvensanalys

Utgångspunkt

Barn- och ungdomsnämnden ansvarar för kommunens förskolor, fritidshem, förskoleklass, grundskola och anpassad grundskola. Verksamheterna styrs av skollag, läroplaner och barnkonventionen, som sedan 2020 är svensk lag. Barnets bästa (artikel 3) ska beaktas i alla beslut, alla barn har rätt till likvärdiga villkor utan diskriminering (artikel 2), rätt till utveckling (artikel 6) och rätt att komma till tals (artikel 12). Tidigare underlag från nämndens kvalitetsarbete ligger till grund för nämndens prioriteringar och utgår från barns perspektiv. I budgeten för 2026–2028 lyfts barns behov och perspektiv fram genom denna analys, och belyser hur budgeten påverkar barns rättigheter.

Budgeten innebär sammantaget viktiga förstärkningar som kan bidra till ökad likvärdighet och bättre förutsättningar för barns lärande och välmående.

Budgetens konsekvenser för barn

- Införandet av en grundresurs stärker mindre enheter och ger bättre förutsättningar att möta barns behov oavsett storlek på förskola eller skola.
- Barn i förskolan med omfattande stödbehov får förstärkt individanpassat stöd, vilket säkerställer att resurser riktas till de barn som behöver det mest.
- Höjd elevpeng i årskurs 7 till 9 möjliggör ökad lärartäthet och förbättrat särskilt stöd, vilket stärker möjligheterna till gymnasiebehörighet. Fortsatt utveckling av arbetet med tidiga insatser ger fler elever förutsättningar att klara de nationella proven i årskurs 3.
- Socialpedagogerna fortsätter arbeta med elever med hög frånvaro, vilket ger möjlighet till att stärka skolanknytningen och ge fler barn möjlighet att delta i undervisningen.
- Försöksverksamhet med frukost i årskurs 7 till 9 främjar koncentration, hälsa och likvärdiga förutsättningar för lärande.
- Familjecentralen i Alingsås tätort stärker stödet till barn och familjer genom samarbete mellan kommun och region, vilket bidrar till barns rätt till trygghet och utveckling.

Satsningar på arbetsmiljö, stödstrukturer och kompetensutveckling stärker ytterligare kvaliteten i utbildningen och ger barn tillgång till behöriga och välutbildade pedagoger.