

Barn- och ungdoms- nämndens budget 2025–2027

Typ av styrdokument: Budget

Beslutande instans: Barn- och ungdomsnämnden

Datum för beslut: 2024-12-17

Diarienummer: 2024.380 BUN

Gäller för: Barn- och ungdomsnämnden

Giltighetstid: t.om. 2025-12-31

Revideras senast: 2025-12-31

Dokumentansvarig: Förvaltningschef

Innehåll

Inledning	3
Barn- och ungdomsförvaltningen	3
Barn och ungdomsförvaltningens organisation	4
Hemkommunens uppdrag och ansvar	4
Uppdrag och ansvar som huvudman för förskolor och skolor	4
Sveriges mest effektiva kommun	6
Effektivitets- och kvalitetsindex för förskola respektive skola	6
Barn- och ungdomsnämndens genomlysning	8
Risker med omedelbara åtgärder	9
Inriktning.....	9
Nämndens resursfördelning	10
Planeringstal	10
Intäkter.....	10
Ekonomiska ramar.....	10
Riktade statsbidrag.....	11
Pedagogisk måltid	11
Förvaltningsgemensamma kostnader	11
Förvaltningsgemensam driftskostnad	11
Förvaltningsgemensam verksamhet	12
Resursfördelning till enheter.....	13
Kostnader för hemkommunen	15
Resultaträkning	16
Investeringsbudget.....	17
Arbetsmiljö och sjukfrånvaro	18

Bilagor

- Bilaga 1 - Internkontrollplan
- Bilaga 2 - Väsentlighet- och riskanalys
- Bilaga 3 - Planeringstal år 2025-2027
- Bilaga 4 - Socioekonomiskt strukturbidrag Förskola år 2025
- Bilaga 5 - Socioekonomiskt strukturbidrag Skola år 2025
- Bilaga 6 - Grundbelopp fristående huvudman 2025
- Bilaga 7 - Barnkonsekvensanalys

Inledning

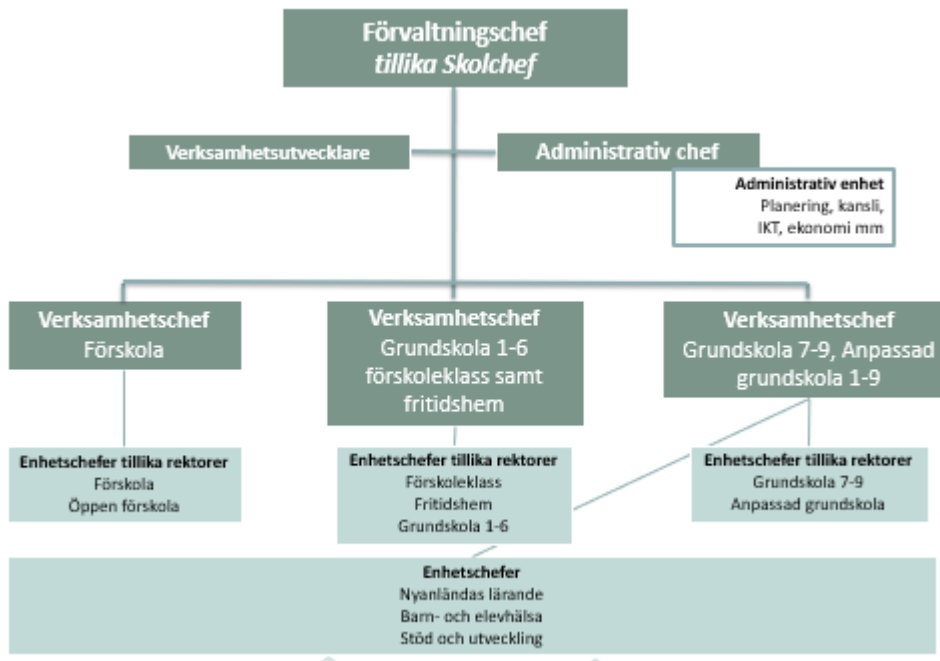
Barn- och ungdomsnämndens budget 2025–2027 konkretiserar kommunfullmäktiges budget och pekar ut färdriktningen för barn- och ungdomsförvaltningens verksamhet. Barn- och ungdomsnämndens budget innehåller en beskrivning av hur nämnden ska bidra till målet att bli Sveriges mest effektiva kommun. Vidare framgår investeringar för barn- och ungdomsnämnden kommande fem år samt driftsram för kommande tre år. Budgeten innehåller även nämndens arbetsmiljömål och internkontrollplan med tillhörande väsentlighets- och riskanalys. Budgeten kompletteras med bilagor för planeringstal, fördelning av socioekonomiskt strukturbidrag, grundbelopp till fristående huvudman samt barnkonsekvensanalys. Utöver löpande rapportering avseende ekonomi, följs den samlade budgeten upp vid delårsbokslut och årsbokslut.

Barn- och ungdomsnämnden ansvarar för kommunens uppgifter inom det offentliga skolväsendet för barn och ungdomar. Barn- och ungdomsnämnden är huvudman och ansvarar för kommunens förskoleverksamhet, fritidshem, förskoleklass, grundskola och anpassad grundskola samt i förekommande fall annan pedagogisk verksamhet. Verksamheterna styrs genom skollag, förordningar, läroplaner och allmänna råd samt kommunens mål och riktlinjer.

Barn- och ungdomsförvaltningen

För att tydliggöra vilka enheter som finns och ansvarsfördelning för helheten liksom för respektive enhet används ett organisationsschema. Förvaltningens arbete utgår från arbetet med barn och elever i förvaltningens förskolor och skolor. För varje förskole- och skolenhet finns en enhetschef tillika rektor som ansvarar för enhetens verksamhet, ekonomi och personal. För att främja kontinuitet och långsiktighet för specialistkompetenser finns tre enheter med förvaltningsövergripande verksamhet. Det är enheterna barn- och elevhälsa, nyanländas lärare och stöd och utveckling. För att både stödja rektor och säkerställa arbetet på enhetsnivå organiseras enheterna under tre verksamhetschefer med ansvar för de olika verksamhetsformerna. En verksamhetschef har huvudansvar för förskola. Två verksamhetschefer har huvudansvar för skola där en verksamhetschef med särskilt ansvar för förskoleklass, grundskola 1 till 6 och fritidshem och en har särskilt ansvar för grundskola 7 till 9 och anpassad grundskola samt förvaltningsövergripande enheter. Verksamhetschefer tillsammans med två verksamhetsutvecklare och administrativ chef ingår i förvaltningens ledningsgrupp som leds av förvaltningschef.

Barn- och ungdomsförvaltningens organisation



Hemkommunens uppdrag och ansvar

Barn- och ungdomsnämnden ansvarar för kommunens uppgifter för det som kommer an på hemkommunen. Det gäller i huvudsak resursfördelning till fristående förskolor och skolor liksom avstämning och uppföljning av densamma. Vidare ansvarar nämnden för att alla skolpliktiga barn fullgör skolplikten. Nämnden är också ansvarig för tillsyn av fristående förskolor i kommunen.

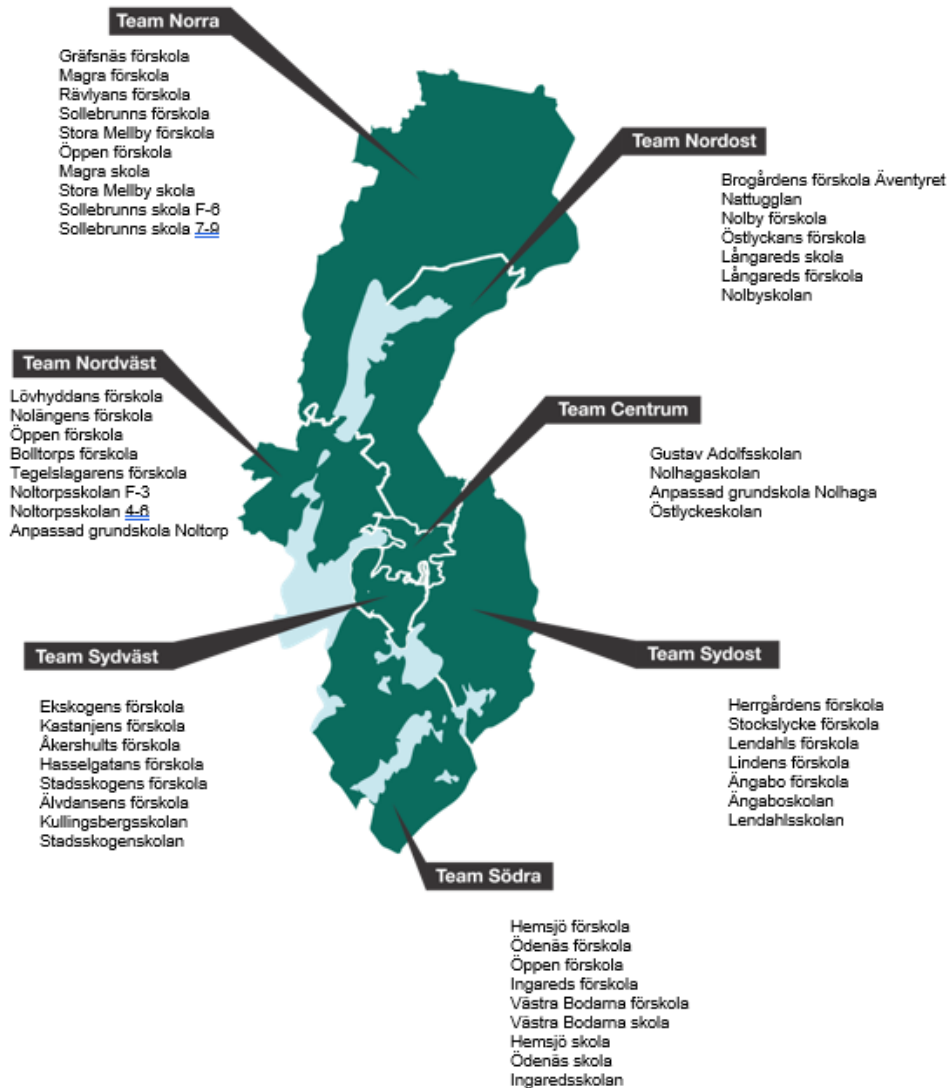
Det finns tio fristående förskolor, som bedrivs av nio huvudmän. Det finns två fristående F-9-skolor som bedrivs av olika huvudmän. Enligt SCB-statistik 2023 för Alingsås kommun är andelen inskrivna barn i fristående förskola 25 procent och andelen inskrivna elever i fristående grundskola eller annan kommuns skola är 16,7 procent.

Uppdrag och ansvar som huvudman för förskolor och skolor

Barn- och ungdomsnämnden ansvarar i sin roll som huvudman för kommunala förskolor och skolor. I detta ingår att fördela resurser till förskola och skola efter barns och elevers olika förutsättningar och behov. Det är huvudmannen som ansvarar för att alla elever ska nå målen och att det finns ett systematiskt kvalitetsarbete. Huvudmannen ska också se till att utbildningen följer de bestämmelser som finns. Rektor beslutar om förskolans eller skolans inre organisation och resursfördelning och fördelar resurser efter barnens eller elevernas olika förutsättningar och behov.

Kommunala förskolor, grundskolor, anpassade grundskolor och fritidshem

Barn- och ungdomsnämnden organiserar 28 förskolor, 17 grundskolor och två anpassade grundskolor. Vid 14 av grundskolorna och en av de anpassade grundskolorna finns också fritidshem. Förskole- och skolenheter är organiserade i team med utgångspunkt i geografisk placering av enheterna. Förvaltningens team utgörs av Team norra, Team södra, Team nordost, Team nordväst, Team sydost, Team sydväst samt Team centrum. I samtliga team, Team centrum undantaget, ingår både förskole- och skolenheter.



Rektorer vid respektive enhet samarbetar och ansvarar för kontinuiteten i barns och elevers lärande inom ramen för teamets verksamhetsområden med syftet att stärka barns och elevers lärande i ett 1–16-års perspektiv.

Sveriges mest effektiva kommun

Den offentliga sektorn i Sverige går mot en utmanade framtid med ett utökat behov av kommunal service samtidigt som resurserna kommer att minska. För att Alingsås kommun ska kunna garantera en hög välfärd och samtidigt kunna nå vision 2040 så behöver ett omställningsarbete genomföras. Av den anledningen har Alingsås kommun ett övergripande mål – att bli Sveriges mest effektiva kommun.

Målet innebär att Alingsås kommun ska ha en så hög kvalitet som möjligt utifrån kommunens förutsättningar.

För att Alingsås kommun ska nå detta mål behöver kommunen ha bättre resultat än andra liknande kommuner och samtidigt ha kostnader som inte överstiger kommunens referenskostnad, det vill säga den kostnad verksamheter förväntas ha utifrån sina förutsättningar.

Effektivitets- och kvalitetsindex för förskola respektive skola

För att följa arbetet mot att bli Sveriges mest effektiva kommun redovisas Alingsås kommuns effektivitetsindex i relation till jämförbara kommuner¹. Jämförelse görs också i relation till riket som helhet utifrån det analysstöd som RKA tillhandahåller i analysverktyget Kolada. Varje kommuns resultat jämförs med samtliga kommuner i landet. För att visualisera jämförelser mellan kommunerna används färgerna rött, gult och grönt för att visa hur ett resultat ligger till jämfört med andra. För varje nyckeltal rangordnas alla kommuner efter sina resultat. Den fjärdedel kommuner som har de bästa resultaten får grön färg och den fjärdedel kommuner som har de sämsta resultaten får röd färg. Resultat som ligger i däremellan markeras med gul färg.

Effektivitetsindex 2023	Alingsås	Jämförbara kommuner
Förskola (U11901)	81	58
Skola (U15900)	47	54

Effektiviteten i barn- och ungdomsnämndens verksamhet mäts och följs upp genom allmänt vedertagna kvalitetsnyckeltal som ställs i relation till nämndens tilldelade resurser.

¹ Vilka som väljs ut som liknande kommuner eller regioner baseras till största del på referenskostnaden (70 procent), men också på invånarantal (30 procent).

Kvalitetsnyckeltal förskola 2023	Alingsås	Jämförbara kommuner	Riket
Andel anställda årsarbetare med förskollärlärolegitimation (N11810)	54%	43%	44%
Inskrivna barn per årsarbetare i förskolan, kommunal regi, antal (N11010)	5,1	5,4	5,1
Barn 1-5 år inskrivna i förskola (N11800)	89,5	87,6	86,6

Kvalitetsnyckeltal skola 2023	Alingsås	Jämförbara kommuner
Elever i åk 9 som uppnått betygskriterierna i alla ämnen avvikelse från modellberäknat värde kommunala skolor (U15457)	-7,9	0,6
Elever i åk 9 som är behöriga till yrkesprogram, avvikelse från modellberäknat värde kommunala skolor (U15461)	-1,4	1,5
Elever i åk 9. genomsnittligt meritvärde avvikelse från modellberäknat värde kommunala skolor, meritvärdespoäng (U15459)	-10,3	0,4
Elevenkårsindex kommunal grundskola åk 8 (U15402)	78	44

Hur arbetet med att bli Sveriges mest effektiva kommun framskrider är något som kontinuerligt behöver analyseras. Detta sker genom ordinarie uppföljning av verksamheternas kostnader och resultat utifrån ovan noterade kvalitetsnyckeltal.

Barn- och ungdomsnämndens genomlysning

Alingsås kommun har ett högt effektivitetsindex vad gäller förskola vilket innebär att kvaliteten som nås är att betrakta som hög i relation till de ekonomiska resurserna. Totalkostnaderna analyseras i relation till andra liknande kommuner.

Resursindex i förskolan baseras på kostnad per inskrivet barn i kommunal förskola och nettokostnadsavvikelsen för förskola. Förskolans totala kostnad per barn fördelas i lokalkostnader och personalkostnader. För förskolan är det lokalkostnaden per barn som är högre än liknande kommuner med ett högre effektivitetsindex än Alingsås kommun.

Resursindex i grundskolan baseras på kostnad per elev i kommunal grundskola och nettokostnadsavvikelsen för grundskola. **Undervisningskostnaden** per elev har minskat i Alingsås kommun mellan åren 2021 och 2022 men har ökat i jämförelsegrupperna. Alingsås kommun har en i jämförelse låg kostnad för undervisningen. **Måltidskostnaderna** är låga och har minskat mer än jämförelsegrupperna mellan åren 2021 och 2022. **Övriga kostnader** är låga men har ökat något över tid. För **elevhälsan** är kostnaderna per elev för Alingsås kommun låga i jämförelse med såväl riket, GR som liknande kommuner. Kostnaderna för Alingsås kommun har ökat något och ökningen är högre än riket men lägre än GR. Kostnaden för **lärverktygen** inom grundskolan årskurs 1 till 9 har ökat över tid och Alingsås kommun ligger högre än riket och GR men i stort sett lika som liknande kommuner. **Lokalkostnaden** per elev är högre än för jämförelsegrupperna och har ökat mer i Alingsås kommun mellan åren 2021 och 2022 än riket, GR och liknande kommuner. Analysen utgår från kostnaderna för grundskola men påverkar totalkostnaden för övriga verksamheter inom skolan.

I analysen av Alingsås kommuns effektivitetsindex i relation till liknande kommuner kan det konstateras att de kommuner som har högre effektivitetsindex framför allt har det till följd av att de har lägre lokalkostnader per barn och elev än Alingsås kommun. Kostnaderna för anpassad grundskola är i nivå med övriga kommuner inom GR men det kan konstateras att kostnaderna är högre för såväl liknande kommuner som genomsnittet i riket.

I barn- och ungdomsnämndens genomlysning identifierades möjliga förflyttningar inom förskola och skola för en effektivare organisation som frigör medel till kärnverksamheten:

- Ökad intäkt till förskola genom förändrat avdrag för allmän förskola
- Anpassning av lokaler i relation till verksamhetens behov och förutsättningar inom förvaltningen för att motverka ökade kostnader
- Säkerställa och balansera lokalkapacitet i relation till barn- och elevprognos för att motverka ökade kostnader
- Lägre IT-kostnader genom förändring av antal lärverktyg
- Minskat utbud av dygnetruntomsorg
- Minskat utbud av Öppen förskola
- Samnyttjande av lokaler inom kommunen

Risker med omedelbara åtgärder

I barn- och ungdomsnämndens väsentlighet- och riskanalys (se bilaga 2) bedöms följande risker så pass allvarliga och sannolika att omedelbara åtgärder behöver vidtas.

- Risk för att alla elever inte fullgör sin skolplikt på grund av hög skolfrånvaro
- Risk för att alla elever inte når gymnasiebehörighet
- Risk för att alla elever inte kan läsa, skriva och räkna
- Risk för minskad trygghet och studiero

Inriktning

Barn- och ungdomsnämndens inriktning för budget 2025 fokuserar på att säkerställa bättre förutsättningar för kvalitet och ekonomisk hushållning.

Nämnden riktar särskilda resurser för att stödja elever med hög frånvaro. I förvaltningen pågår ett arbete med att identifiera vilka insatser som krävs för att öka närvaron för de elever som har låg eller ingen närvaro.

För att höja kvaliteten på undervisningen i skolan förstärks elevpengen i årskurs 4 till 6 och årskurs 7 till 9. Detta ska bidra till förbättrade förutsättningar för trygghet och studiero, inklusive disciplinära åtgärder och särskilt stöd.

Utvecklingsarbete kommer under året att fortsätta i förskoleklass, grundskola, fritidshem och anpassad grundskola, med fokus på att alla elever ska uppnå grundläggande färdigheter i att läsa, skriva och räkna. Insatser utifrån nämndens identifierade risker inom ramen för kvalitetsarbete, kompetensförsörjning och förbättringar av arbetsmiljön är fortsatt prioriterade.

Inom förskolan är målet att säkerställa undervisning och omsorg av hög kvalitet genom fortsatt arbete med arbetsmiljö, kompetensförsörjning och tidiga insatser för särskilt stöd. Satsningar görs även på att förbättra lärmiljöerna och den inre organisationen, bland annat genom mindre grupper under dagen samt förtydligande av roller och uppdrag.

För att skapa en stabil organisation och säkerställa en god ekonomisk hushållning ska bättre stödstrukturer utvecklas. Fokus kommer att vara utökat stöd i budget och prognosprocesser, rätt och tillräcklig dokumentation samt en förskole- och skolorganisation som möter framtidens behov och utmaningar.

Nämndens resursfördelning

Planeringstal

Planeringstalen utgörs av antalet folkbokförda barn och elever hos olika huvudmän samt antalet barn och elever från andra kommuner i kommunens verksamheter. Planeringstalen utgör grunden för nämndens budget och för att räkna fram barn- och elevpeng, intäkter och kostnader för interkommunala barn och elever samt grundbelopp till fristående huvudman. Framtagandet av planeringstalen görs genom en trendprognos tillsammans med en framskrivning av antalet barn och elever. Föregående års beläggningsgrad, det vill säga hur många av potentiella barn och elever i en viss ålder som tidigare valt kommunal förskola, grundskola och fritidshem, är ett underlag i framtagandet av planeringstalen (se bilaga 3).

Intäkter

Barn- och ungdomsnämndens intäkter består av kommunbidrag (ekonomiska ramar) men också intäkter i form av riktade statsbidrag liksom föräldraavgifter och avgifter för pedagogiska måltider. Föräldraavgifter utgår från beslut om taxa för förskola och fritidshem och fastställs av kommunfullmäktige. Även intäkter för momskompensation och interkommunal ersättning ingår.

Ekonomiska ramar

Barn- och ungdomsnämndens kommunbidrag ökar jämfört med budget 2024. Ökningen består av uppräknings, politiska satsningar i form av Ingared skola, arbetsskor och övrigt tillskott. Till följd av färre barn i förskolan justeras ramen med volymförändring. Personalomkostnaderna är lägre mot 2024 (från 45,75 procent till 41,4 procent) vilket medför lägre personalkostnader.

Kommunbidrag, Ram 2025

Ram 2025	tkr
Ram 2024	1 018 066
Uppräkning, 0,2% (enligt KPI)	2 036
Resurskompensation, volymförändring	-886
Politisk satsning, tillskott	30 000
Politisk satsning, Ingared skola	8 000
Politisk satsning, arbetsskor	1 300
Ram 2025	1 058 516
Beslutad ram år 2025 av Kommunfullmäktige 2024-11-06	

Riktade statsbidrag

Barn- och ungdomsnämnden finansieras till del av riktade statsbidrag. Riktade statsbidrag för maxtaxa och till kvalitetshöjande åtgärder i förskola fördelas till både kommunal och fristående huvudman. Andra riktade statsbidrag som Utveckla språk- och matematikundervisning, Omsorg på kvällar, nätter och helger, Stärkt kunskapsutveckling, Karriärtjänster, Lärarlönelyft, Fortbildning av lärare och förskollärare, Etablering och undervisning, Migrationsverket, och Lärarassistenter söks av och fördelas enbart till kommunala verksamheter. Det finns riktade statsbidrag som inte räknas in i budgeten utifrån osäkerheter om beviljande och belopp.

Pedagogisk måltid

Barn- och ungdomsnämnden beslutar om fastställande av pris för pedagogisk måltid i verksamheten. Priserna är oförändrade mot år 2024 och är 23 kr/portion för pedagogisk lunch, 9 kr/portion för frukost och 9 kr/portion för mellanmål. Intäkten till barn- och ungdomsnämnden beräknas bli 1 480 tkr och kostnaden beräknas bli 3 320 tkr. Barn- och ungdomsnämndens nettokostnad är därmed 1 840 tkr. Beräkningar görs utifrån intäkter från tidigare år och beräknade kostnader för antalet portioner pedagogisk måltid.

Förvaltningsgemensamma kostnader

Förvaltningsgemensam driftskostnad

Beräkning av förvaltningsgemensam driftskostnad görs utifrån planeringstal och kända uppräkningsfaktorer (index, nya avtal) samt politiskt beslutade åtgärder, omfördelningar och satsningar.

Kostnader för lokalhyra baseras på aktuella hyror, hyresavtal och lokaljusteringar. Nybyggnation av Ingaredsskolan ökar lokalhyran från budget 2025. Fastighetskostnaderna avser lokalanpassningar och driftskostnader för hyrda lokaler, baserat på återkommande kostnader och åtgärder.

Kostnader för måltider och lokalvård baseras på leverantörsavtal och barn- och elevantal. Skolskjutskostnader baseras på leverantörsavtal och kopplas till skolskjutsberättigade elever och inkluderar skolbuss, skolkort, fritidskort för elever i årskurs 7 till 9 under sommarlov, skoltaxi samt verksamhetstransporter. Skolskjuts och fritidskort på sommarlov avser alla folkbokförda elever, oavsett huvudman.

IT-systemens kostnader omfattar både administrativa system och digitala lärresurser. Tjänstekatalogen innefattar interna kostnader för digitala verktyg, leasing, telefoni och support, som fördelas från kommunens IT-avdelning. Fördelningen av digitala verktyg till elever har beslutats utifrån olika årskurser och specifika behov som identifierats.

Arbetskostnader för personal inom förskola, fritidshem och anpassad grundskola ingår under förvaltningsgemensamma driftskostnader i budget 2025.

Förvaltningsgemensam verksamhet

Beräkningar av kostnader för förvaltningsgemensam verksamhet görs utifrån planeringstal och kända uppräkningsfaktorer (löneuppräkningsindex, index och personalomkostnader) samt politiskt beslutade åtgärder, omfördelningar och satsningar.

Budget för förvaltningsledning, administrativ enhet, rektorer, enhetschefer och biträdande rektorer består av personalkostnader, kompetensutveckling och förbrukning. Fördelning av rektorstjänster och biträdande rektorstjänster baseras på enheternas budgetomslutning, socioekonomiskt strukturbidrag och geografiska avstånd. Andra nyckelfunktioner inom rektors organisation bekostas med barn- och elevpeng.

Budget till förvaltningsgemensamma kompetensförsörjningsinsatser, mentorsuppdrag, studie- och yrkesvägledning (SYV) samt organisering av verksamhetsförlagd utbildning (VFU) fördelas utifrån identifierade behov.

Budget för barn- och elevhälsan, vilken utgörs av psykologer inom både förskola och skola, kuratorer i skola, skolsköterskor och skolläkare som är förvaltningscentralt organiserade och har sina arbetsplatser på en eller flera enheter. Skolläkare köps in som en upphandlad tjänst. En av psykologtjänsterna inom elevhälsan är barn- och ungdomsnämndens del i det delade huvudmannskapet med socialnämnden avseende det skolsociala teamet. Fördelningen per skolenhet av tjänsterna inom elevhälsa görs utifrån elevantal, med hänsyn tagit till socioekonomisk struktur och förutsättningar att kunna arbeta i så stor utsträckning som möjligt inom ett team. I barn- och elevhälsan ingår även Team kommunikation med kompetens inom områdena språk, tal, kommunikation och hörsel. Från år 2025 inleds ett arbete med att öka närvaron för elever med hög frånvaro.

Inom förvaltningsgemensam verksamhet ingår kommungemensamma särskilda undervisningsgrupper (SU-grupper) för elever som har behov av annan undervisning och miljö än den ordinarie skola har möjlighet att ge. Placering i kommungemensam SU-grupp görs av enhetschef för stöd och utveckling i samråd med rektor.

Elever som nyligen kommit till Sverige och inte kan följa undervisningen på svenska ska ges stöd i form av studiehandledning på sitt modersmål. Studiehandledning erbjuds i ett eller flera ämnen utifrån elevens behov. Enhetschef för nyanländas lärande ansvarar för tillgången till studiehandledning i samråd med rektor.

Resursfördelning till enheter

Barn- och elevpeng kommunal verksamhet år 2025, kronor per elev/barn och år

I barn- och elevpengen ingår resurs för pedagogisk personal och stödpersonal för förskole- och skolenheter, pedagogiskt och förbrukningsmaterial, förbrukningsinventarier, telefoni, personalvård och kompetensutveckling.

2025		
Förskoleklass		33 942 kr
Grundskola skolår 1-3		56 419 kr
Grundskola skolår 4-6		54 103 kr
Grundskola skolår 7-9		64 210 kr
Anpassad grundskola nivå 1		464 330 kr
Anpassad grundskola nivå 2		308 918 kr
Individintegrerad elev		251 000 kr
1-3 år förskola	1-25 vtim	96 025 kr
1-3 år förskola	>25-35 vtim	117 605 kr
1-3 år förskola	>35 vtim	139 189 kr
4-5 år förskola	1-25 vtim	74 351 kr
4-5 år förskola	>25-35 vtim	91 401 kr
4-5 år förskola	>35 vtim	108 219 kr
Fritidshem år F-3		29 844 kr
Fritidshem år 4-6		12 870 kr
Fritidshem Anpassad grundskola nivå 1		149 586 kr
Fritidshem Anpassad grundskola nivå 2		59 688 kr

Beräkning av barn- och elevpeng görs utifrån planeringstalen och kända uppräkningsfaktorer (löneuppräkning, index och personalomkostnader) samt politiskt beslutade åtgärder, omfördelningar och satsningar.

- **Förskola, barnpeng** - består av kommunbidrag, de riktade statsbidragen maxtaxa, kvalitetshöjande åtgärder i förskola och avgifter från vårdnadshavare. Storleken på pengarna beräknas utifrån barnens ålder, vistelsetid, omsorgsbehov samt nämndens inriktning om tidiga insatser.
- **Förskoleklass och grundskola, elevpeng** - Elevpengen i förskoleklass består av kommunbidrag utifrån den omfattning som anges i skollagens 9 kap. §7. Elevpengen

i grundskola består av kommunbidrag beräknat utifrån timplanen. 2025 ökas elevpengen inom förskoleklass till årskurs 9 med resurser för att uppfylla lagkravet om bemanning av skolbiblioteken som träder i kraft 1 juli 2025. Utöver det ökas elevpengen för årskurs 4 till 6 och elevpengen för årskurs 7 till 9.

- **Fritidshemspeng** - består av kommunbidrag, statsbidrag maxtaxa och avgifter från vårdnadshavare. Storleken beräknas utifrån elevernas ålder och omsorgsbehov.
- **Anpassad grundskola, elevpeng** - består av kommunbidrag beräknat utifrån timplanen. Inom anpassad grundskola görs resursfördelningen utifrån ett behovsrelaterat rörligt fördelningssystem med två nivåer. Anpassad grundskolas fritidshem har ett fördelningssystem med flera nivåer, likt anpassad grundskola. Elevpengen till individintegrerade elever utgör ytterligare en nivå. En elev som läser enligt anpassad grundskolas läroplan kan ha sin undervisning i grundskolan. Enheten kompenseras med extra peng för eleven. Det gäller även då eleven väljer att vara inskriven på en grundskolas fritidshem.
- **Modersmålsundervisning** - Medel för modersmålsundervisning för samtliga folkbokförda elever inom Alingsås kommun. I budgeten ingår även kostnader för verksamhetstransporter i form av skoltaxi eller skolkort till kollektivtrafik till elever utifrån behov.
- **Öppen förskola** - Verksamheten riktar sig till barn som inte är inskriva i förskolan. Öppen förskola finns i Sollebrunn, Noltorp och Hemsjö. I Sollebrunn samverkar barn- och ungdomsförvaltningen med socialförvaltningen och Barnavårdscentral (BVC) i en familjecentrerad verksamhet där Barn- och ungdomsnämnden finansierar den öppna förskolan. Barn- och ungdomsnämndens finansiering ger förutsättningar för samverkan i en familjecentrerad verksamhet även i Noltorp.
- **Omsorg på obekvämt arbetstid** - Verksamheten är till för barn mellan 1 och 12 år och riktar sig till vårdnadshavare som har behov av omsorg utöver ordinarie öppettider.
- **Socioekonomiskt strukturbidrag** - Medel baseras på socioekonomisk struktur, där bidraget utgör fem procent av resursfördelningen till grundskolan och fyra procent till förskolan. Medlen fördelas till enheter utifrån fastställda faktorer kopplade till enheternas socioekonomiska sammansättning. Resursfördelningen syftar till att kompensera för olika förutsättningar och behov hos barn och elever beroende på deras bakgrund. Målet är att skapa likvärdiga förutsättningar oavsett vilken förskola eller skola barnet eller eleven går på. Rektorn ansvarar för att fördela resurser inom sin enhet utifrån barnens och elevernas olika förutsättningar och behov. Bilaga 4 och 5 visar både fördelning per enhet, faktorer och viktning som avgör fördelning.
- **Speciallärare lågstadiet** - Medel för speciallärare i lågstadiet. Fördelningen görs utifrån grundskolornas elevantal i årskurs 1 till 3 och avser arbetet med garantin för tidiga stödinsatser.
- **Extra ordinärt stöd (EOMS)** - Medel till barn och elever i behov av extra ordinärt medicinskt stöd inom kommunal verksamhet. Beloppet avser ersättning för extraordinära stödåtgärder kopplade till ett enskilt barn eller en enskild elev.

Kostnaderna ska relateras till särskilda behov, baserat på funktionsnedsättning eller sjukdom, och syfta till att stödja barnets eller elevens möjlighet att fullgöra sin vistelsetid eller skolgång. Medel kan sökas hos och bedöms av enhetschef barn- och elevhälsa.

- **Direktintegrering** - Integreringsstödet används för att ge elever stöd i svenska som andraspråk och studiehandledning samt till tolkning under tre terminer. Skolan organiserar så att stödet passar eleven. Eleven kan vara i klass och få stöd i klassen, direktintegrering, eller, om skolan har en grupp elever med liknande behov, kan dessa ha undervisning i grupp. För barn i förskola fördelas bidraget utifrån aktuella behov.

Kostnader för hemkommunen

- **Grundbelopp** - Kostnader för grundbelopp till fristående huvudman beräknas utifrån nämndens fördelning till kommunala enheter och antalet folkbokförda barn och elever som väljer fristående huvudmän. Beräkningen innebär att satsningar och fördelningar som påverkar nämndens budget och som tillförs kommunala enheter även skall ingå i grundbeloppet. Kommunen styr själv över vilken resursfördelningsmodell som ska tillämpas internt. Skollagen (SFS 2010:800) reglerar dock specifikt hur ekonomisk ersättning ska utgå till fristående huvudmän inom förskola och skola, vilka verksamheter som har rätt till bidrag och vad bidraget ska omfatta. På grundbeloppet tillkommer sex procent moms-kompensation och tre alternativt en procent administrationspåslag. Bilaga 6
- **Tilläggsbelopp** - Kostnader för tilläggsbelopp till fristående huvudmän beräknas utifrån innevarande års budget och kommande kända förändringar. Tilläggsbelopp avser barn med ett omfattande behov av särskilt stöd i förskola, förskoleklass och grundskola, modersmålsundervisning i grundskola samt lovskola för elever i årskurs 8 och 9 i grundskolan. På tilläggsbeloppet tillkommer sex procent moms-kompensation, inget administrationspåslag.
- **Interkommunal ersättning** - Interkommunala kostnader beräknas utifrån gällande prislista för interkommunal ersättning till kommuner utanför och inom Göteborgsregionen (GR) och antal barn och elever med förskola eller skola i annan kommun folkbokförda i Alingsås kommun.

Resultaträkning

Belopp i tkr	Budget 2024	Budget 2025	Plan 2026	Plan 2027
Verksamhetens intäkter	130 129	130 074	132 843	136 828
Personalkostnader	-651 085	-661 492	-669 444	-686 847
Lokalhyror	-151 780	-163 521	-176 552	-187 603
Köp av tjänster*	-324 905	-330 200	-340 105	-350 309
Övriga kostnader	-20 425	-33 378	-34 379	-35 411
Verksamhetens kostnader	-1 148 195	-1 188 590	-1 220 481	-1 260 169
Verksamhetens nettokostnader	-1 018 066	-1 058 516	-1 087 638	-1 123 341
Kommunbidrag	1 018 066	1 058 516	1 087 638	1 123 341
Finansnetto	0	0	0	0
Årets resultat	0	0	0	0

* I köp av tjänster ingår grundbelopp och tilläggsbelopp till fristående huvudmän, interkommunal ersättning till andra kommuner, kostnader för måltid, lokalvård, skolskjuts och tjänstekatalog.

Åtgärder och förutsättningar inför budget år 2025

Av kommunfullmäktige fastställd ram för 2025 är uppräkningsindex 100 procent av prisindex för kommunal verksamhet (PKV) och volymjustering. I PKV ingår både justering för personalomkostnadspålägget (PO), prisutveckling och löneutveckling². PO är lägre mot 2024 (från 45,75 procent till 41,4 procent) vilket medför lägre personalkostnader om löner och antal tjänster är lika mot föregående år. I budget för 2025 ökar posten personalkostnad mot år 2024 vilket beror på löneutveckling och personalförstärkningar inom grundskola.

Åtgärder och förutsättningar inför plan år 2026 och 2027

Av kommunfullmäktige fastställd plan för 2026 och 2027 är uppräkningsindex 100 procent av prisindex för kommunal verksamhet (PKV) och volymjustering. Utifrån plan år 2026 och 2027 behövs ett fortsatt långsiktigt arbete med effektivisering för att möta ytterligare kostnadsökningar. För bibehållen eller ökad kvalitet i nämndens huvudverksamheter samt en likvärdig förskola och skola kan omprioriteringar mellan både kostnadsslag och verksamheter behöva göras.

² Sveriges Kommuner och Regioner enligt cirkulär 24:23

Investeringsbudget

Belopp i tkr	Budget 2024	Budget 2025	Plan 2026	Plan 2027	Plan 2028	Plan 2029
Reinvestering	16 500	21 990	18 590	22 290	18 990	17 990
Inventarier förskola	900	1 250	1 250	1 550	1 250	1 250
Inventarier skola	4 400	5 540	5 540	5 540	5 540	5 540
Arbetsmiljö	300	300	300	300	300	300
Ombyggnation	900	4 900	1 500	4 900	1 900	900
Lokalanpassningar	10 000	10 000	10 000	10 000	10 000	10 000
Totala utgifter	16 500	21 990	18 590	22 290	18 990	17 990

Barn- och ungdomsnämndens investeringsmedel fördelas mellan verksamheter utifrån behov, med fokus på att skapa tillgängliga och säkra förskolor och skolor. Investeringsbudgeten omfattar:

- Lär miljör: Fördelning baseras på antal barn och elever.
- Ny/ombyggnation: Medel fördelas utifrån möbler och inventarier utöver den procentuella fördelningen.
- Upprustning av idrottssalar/hallar: Medel för upprustning ingår i nämndens budget, inklusive gymnasiet och hallar som hyrs av kultur- och utbildningsförvaltningen.
- Lokalanpassningar: En investeringsbudget för lokalanpassningar tilldelas barn- och ungdomsnämnden för att möta identifierade behov och lagkrav.

Ingaredsskolan kommer under åren 2025 till 2028 att utrustas med nya möbler och inventarier.

Arbetsmiljö och sjukfrånvaro

Arbetsmiljömål

Nämndens arbetsmiljömål är att minska sjukfrånvaron och förbättra arbetsmiljön genom att utveckla stödsystem och arbetsmetoder för såväl grunduppdrag som stödprocesser. Merparten av arbetet för att förbättra arbetsmiljön och minska sjukfrånvaron sker på respektive enhet. För att ge rektorer och övriga chefer bästa möjliga förutsättningar ska bättre stödstrukturer utvecklas. Översyn av stöd- och styrprocesser kommer att ske där fokus kommer att vara utökat stöd i budget och prognosprocesser samt rätt och tillräcklig dokumentation. Ytterligare en del i detta är fortsatt arbete med automatisering och digitalisering av förvaltningens service och stödprocesser. Därtill fortgår arbete utifrån förvaltningens handlingsplan för kompetensförsörjning. Alingsås kommun har beslutat att införa kostnadsfria arbetsskor för personal inom förskola, fritidshem och anpassad grundskola för att förbättra arbetsmiljön. Syftet är att med ergonomiska och halksäkra skor minska risken för belastningsskador och olycksfall, samt säkerställa en tryggare och hälsosammare arbetsmiljö. Effekterna av pågående och planerade åtgärder förväntas bidra till en förbättrad arbetsmiljö och en fortsatt minskning av sjukfrånvaron.

Bilaga 1 - Internkontrollplan

Risk	Riskbeskrivning	Riskvärde	Metod	Ansvarig
Minst E i alla ämnen	Risk för att alla elever inte klarar alla ämnen. Risken kan uppstå vid brister i hantering av betygsättning och anpassad studiegång. Flera elever saknar endast betyg i ett eller flera praktiska eller estetiska ämnen.	12	Analys av betygskataloger i årskurs 6 och årskurs 9. Redovisas i särskilt ärende. Analys av betygskataloger i årskurs 6 och årskurs 9. Info i oktober.	Verksamhets- utvecklare
Bemanning skolbibliotek	Risk för bristande tillgång till bemannade skolbibliotek vilket är ett krav enligt ny lagstiftning.	6	Redovisning av bemanning och kompetens sker i huvudmannens verksamhetsuppföljning.	Verksamhets- utvecklare
Systematiskt säkerhetsarbete	Risk för brister i systematiskt säkerhetsarbete med fokus på barns och elevers säkerhet.	6	Genomförda säkerhetsronder med fokus på barns och elevers säkerhet Stickprov rutiner systematiskt brandskyddsarbete	Verksamhets- chef
Dokumentation	Risk för att dokumentation inte är rätt, tillräcklig eller nödvändig.	12	Stickprov av dokumentation i ärenden avseende särskilt stöd.	Enhetschef barn- och elevhälsa
Anställningsprocessen	Risk för brister i anställningsförfarande.	12	Uppföljning av uppvisade registerutdrag Stickprov av rekryteringar	Verksamhets- chef
Kompetensförsörjning	Risk för att verksamheten inte bemannas med rätt och tillräcklig kompetens	12	Uppföljning av andel undervisning som sker av lärare med legitimation och behörighet i ämnet. Uppföljning av personalsammansättning i förskolan och fritidshemmet	Verksamhets- utvecklare

Bilaga 2 – Väsentlighet- och riskanalys

Risk	Riskbeskrivning	Sannolikhet	Väsentlighet	Riskvärde	Hantering
Frånvaro	Risk för att alla elever inte fullgör sin skolplikt på grund av hög skolfrånvaro.	4	4	16	Omedelbar åtgärd. Riktad resurs.
Gymnasiebehörighet	Risk för att alla elever inte når gymnasiebehörighet till följd av att de inte når målen i framförallt matematik men även svenska och engelska.	4	4	16	Omedelbar åtgärd. Ökad elevpeng åk 4-9. Fortsatt systematiskt kvalitetsarbete och kompetenshöjande insatser rörande extra anpassningar, särskilt stöd och disciplinära åtgärder.
Minst E i alla ämnen	Risk för att alla elever inte klarar alla ämnen. Risken kan uppstå vid brister i hantering av betygsättning och av anpassad studiegång. Det finns också flera elever saknar endast betyg i ett eller flera praktiska eller estetiska ämnen.	4	3	12	Internkontroll. Fortsatt systematiskt kvalitetsarbete och kompetenshöjande insatser rörande extra anpassningar, särskilt stöd och disciplinära åtgärder.
Läsa/Skriva/Räkna	Risk för att alla elever inte kan läsa, skriva och räkna.	4	4	16	Omedelbar åtgärd. Ökad elevpeng åk 4-9. Fortsatt systematiskt kvalitetsarbete och kompetenshöjande insatser rörande extra anpassningar, särskilt stöd och disciplinära åtgärder samt garantin för tidiga stödinsatser.
Bemannade skolbibliotek	Risk för att alla elever inte har tillgång till bemannade skolbibliotek vilket är ett krav enligt ny lagstiftning.	3	2	6	Internkontroll Ökad elevpeng F-9.
Systematiskt säkerhetsarbete	Risk för brister i systematiskt säkerhetsarbete med fokus på barns och elevers säkerhet.	2	3	6	Internkontroll. Systematiskt säkerhetsarbete.

Trygghet och studiero	Risk för minskad trygghet och studiero om det finns brister i arbetet med att förebygga och omhänderta kränkande behandling, diskriminering och trakasserier, eller vid brister i tillämpning av extra anpassningar och i särskilt stöd liksom hantering av disciplinära åtgärder.	4	4	16	Omedelbar åtgärd. Ökad elevpeng åk 4-9. Fortsatt systematiskt kvalitetsarbete och kompetenshöjande insatser rörande extra anpassningar, särskilt stöd och disciplinära åtgärder samt kränkande behandling, diskriminering och trakasserier.
Dokumentation	Risk för att dokumentation inte är rätt, tillräcklig eller nödvändig.	3	4	12	Internkontroll. Förbättringsarbete med stöd- och styrprocesser.
Anställningsprocessen	Risk för brister i anställningsförfarande.	3	4	12	Internkontroll.
Arbetsbelastning och förutsättningar för rektorer	Risk för ohälsosam arbetsbelastning och bristande förutsättningar för rektorer.	3	3	9	Förbättringsarbete med stöd- och styrprocesser.
Arbetsbelastning lärare	Risk för ohälsosam arbetsbelastning för medarbetare.	4	3	12	Förbättringsarbete med stöd- och styrprocesser. Systematiskt arbetsmiljöarbete.
Kompetensförsörjning	Risk för att verksamheten inte bemannas med rätt och tillräcklig kompetens.	3	3	9	Internkontroll.
Professionsprogram	Risk för att huvudmannen inte ger förutsättningar för personal att genomgå lagstadgad utbildning inom ramen för nationellt professionsprogram.	3	3	9	Handlingsplan för kompetensförsörjning: Översyn av vilka förutsättningar huvudmannen ger.
Attraktiv skolkommun	Risk för att rekrytering inte leder till rätt och tillräcklig kompetens om Alingsås kommuns förskolor och skolor inte uppfattas som attraktiva arbetsplatser.	3	3	9	Handlingsplan för kompetensförsörjning. Systematiskt arbetsmiljöarbete.
Förskolororganisation	Risk för ökade lokalkostnader per barn vid minskat barnantal.	4	3	12	Hanteras i särskilt ärende.

Förutsägbarhet i socioekonomisk tilldelning	Risk för svårigheter på enhetsnivå att anpassa kostnader (inre organisation) från ett år till annat vid variation i socioekonomisk tilldelning.	3	3	9	Förändrad beräkning av socioekonomiskt strukturbidrag så att det baseras på enhetens genomsnittliga socioekonomiska sammansättning de senaste tre åren.
Ekonomistyrning mindre enheter	Risk för svårigheter i ekonomistyrning, resursfördelning och rektors arbete med inre organisation vid små enheter.	4	3	12	Förbättringsarbete med stöd- och styrprocesser.

Förklaring
Sannolikhet

1. *Osannolik: risken för att fel ska uppstå är praktiskt taget obefintlig*
2. *Mindre sannolik: risken för att fels ska uppstå är mycket liten*
3. *Möjlig: det finns en möjlig risk för att fel ska uppstå*
4. *Sannolik: det är mycket troligt att fel ska uppstå*

Väsentlighet

1. *Försumbar: är obetydlig för de olika intressenterna och kommunen*
2. *Lindrig: uppfattas som liten av såväl intressenter som kommunen*
3. *Kännbar: uppfattas som besvärande av såväl intressenter som kommunen*
4. *Allvarlig: är så stor att fel helt enkelt inte får inträffa*

Bilaga 3 - Planeringstal

Planeringstal - antal barn och elever i Alingsås kommun

	år 2025	år 2026	år 2027
Förskola	2 218	2 181	2 153
Kommunal verksamhet	1 668	1 631	1 603
Fristående verksamhet	560	560	560
I annan kommun*	10	10	10
Från annan kommun**	-20	-20	-20
Pedagogisk omsorg	7	7	7
Fristående verksamhet	5	5	5
I annan kommun*	2	2	2
Förskoleklass	537	537	534
Kommunal verksamhet	466	466	463
Fristående verksamhet	76	76	76
I annan kommun*	5	5	5
Från annan kommun**	-10	-10	-10
Grundskola åk 1-9	4 973	4 985	5 006
Kommunal verksamhet	4 235	4 247	4 268
Fristående verksamhet	783	783	783
I annan kommun*	55	55	55
Från annan kommun**	-100	-100	-100
Anpassad grundskola	42	42	42
Kommunal verksamhet	40	40	40
Fristående verksamhet	0	0	0
I annan kommun*	2	2	2
Från annan kommun**	0	0	0
Fritidshem	2 226	2 194	2 184
Kommunal verksamhet	1 918	1 896	1 886
Fristående verksamhet	318	318	318
I annan kommun*	25	17	17
Från annan kommun**	-35	-37	-37

*) Barn och elever folkbokförda i Alingsås kommun som har undervisning i annan kommun.
 Interkommunal ersättning betalas av Alingsås kommun.

**) Barn och elever från annan kommun som har undervisning i Alingsås kommunala verksamhet.
 Interkommunal ersättning betalas av andra kommuner till Alingsås kommun.

Socioekonomiskt strukturbidrag förskola år 2025

Kommunala förskolor	Belopp tkr
Bolltorp förskola	26
Brogården förskola	1 173
Gräfsnäs förskola	186
Hemsjö förskola	22
Lendahl förskola	19
Linden förskola	571
Lövhyddan förskola	2 056
Magra förskola	88
Nolby förskola	126
Nolängen förskola	634
Rävlyan förskola	74
Sollebrunn förskola	208
St Mellby förskola	360
Stockslycke förskola	739
Ödenäs förskola	70
Östlyckan förskola	480
Totalt kommunala	6 832

Fristående förskolor	Belopp tkr
Rådmannen förskola	274
Solkatten förskola	31
Totalt fristående	305

Totalt belopp 7 137

Faktorer, nivåer och viktningar som används i modellen för att beräkna varje barn och elevs socioekonomiska situation är:

Faktor	Nivå	Vikt
Vårdnadshavarnas utbildningsnivå	Båda vårdnadshavarna saknar gymnasial utbildning	3,5
	Båda vårdnadshavarna saknar eftergymnasial utbildning	2
Vårdnadshavarnas ekonomiska situation	Ena eller båda vårdnadshavarna uppstår försörjningsstöd	2
Migrationsbakgrund	Barnet och båda vårdnadshavarna är utlandsfödda, invandrade för mindre än 6 år sedan	2,5
	Barnet och båda vårdnadshavarna är utlandsfödda	1
Kön	Barnet är pojke	0,4

Faktorena har tilldelats olika vikt utifrån vilka faktorer som mest anses påverka studie-resultatet.

Modellen har använts sedan införande av socioekonomiskt strukturbidrag år 2013.

Bilaga 5 - Socioekonomiskt strukturbidrag Skola år 2025

Socioekonomiskt strukturbidrag skola år 2025

Kommunala skolor	Belopp tkr
Hemsjö skola	101
Lendahlsskolan F-6	2 696
Magra skola F-6	319
Nolbyskolan F-6	1 298
Noltorpsskolan F-6	3 050
Sollebrunns skola F-6	1 249
Sollebrunn skola 7-9	927
St Mellby F-6	100
Ängaboskolan	534
Östlyckeskolan 7-9	2 850
Totalt kommunala	13 124

Fristående skolor	Belopp tkr
	-
Totalt fristående	0

Totalt belopp 13 124

Faktorer, nivåer och viktningar som används i modellen för att beräkna varje barn och elevs socioekonomiska situation är:

Faktor	Nivå	Vikt
Vårdnadshavarnas utbildningsnivå	Båda vårdnadshavarna saknar gymnasial utbildning	3,5
	Båda vårdnadshavarna saknar eftergymnasial utbildning	2
Vårdnadshavarnas ekonomiska situation	Ena eller båda vårdnadshavarna uppbär försörjningsstöd	2
Migrationsbakgrund	Barnet och båda vårdnadshavarna är utlandsfödda, invandrade för mindre än 6 år sedan	2,5
	Barnet och båda vårdnadshavarna är utlandsfödda	1
Kön	Barnet är pojke	0,4

Faktorerna har tilldelats olika vikt utifrån vilka faktorer som mest anses påverka studie-resultatet.

Modellen har använts sedan införande av socioekonomiskt strukturbidrag år 2013.

Bilaga 6 - Grundbelopp fristående huvudman 2025

Grundbelopp i fristående verksamhet. Kronor per elev/barn och år

2025

		Adm	3%		Varav	
	Grundbelopp	resp 1%	Moms 6%		Totalt	lokalbidrag
Förskoleklass	62 776 kr	1 883 kr	3 880 kr		68 539 kr	16 365 kr
Grundskola skolår 1-3	92 527 kr	2 776 kr	5 718 kr		101 021 kr	20 826 kr
Grundskola skolår 4-6	90 180 kr	2 705 kr	5 573 kr		98 458 kr	20 826 kr
Grundskola skolår 7-9	97 308 kr	2 919 kr	6 014 kr		106 241 kr	15 728 kr
Individintegrerad elev	251 000 kr	7 530 kr	15 512 kr		274 042 kr	0 kr
1-3 år Förskola	1-25 vtim	129 411 kr	4 248 kr	8 750 kr	142 409 kr	26 265 kr
1-3 år Förskola	>25-35 vtim	150 839 kr	4 890 kr	10 074 kr	165 803 kr	26 265 kr
1-3 år Förskola	>35 vtim	172 270 kr	5 533 kr	11 399 kr	189 202 kr	26 265 kr
4-5 år Förskola	1-25 vtim	107 738 kr	3 597 kr	7 411 kr	118 746 kr	26 265 kr
4-5 år Förskola	>25-35 vtim	124 635 kr	4 104 kr	8 455 kr	137 194 kr	26 265 kr
4-5 år Förskola	>35 vtim	141 298 kr	4 604 kr	9 485 kr	155 387 kr	26 265 kr
Fritidshem år F-3		34 181 kr	1 287 kr	2 652 kr	38 120 kr	7 768 kr
Fritidshem år 4-6		17 723 kr	794 kr	1 635 kr	20 152 kr	7 768 kr
1-3 år Ped.omsorg		94 925 kr	949 kr	5 752 kr	101 626 kr	0 kr
4-5 år Ped.omsorg		74 307 kr	743 kr	4 503 kr	79 553 kr	0 kr
Ped.omsorg år F-3		20 528 kr	205 kr	1 244 kr	21 977 kr	0 kr
Ped.omsorg år 4-6		6 644 kr	66 kr	403 kr	7 113 kr	0 kr

Bilaga 7. Barnkonsekvensanalys

Bakgrund

Alla barn och unga har rätt till trygghet, utveckling, icke-diskriminering samt att få sin röst hörd inför beslut som berör dem enligt Skollagen, Diskrimineringslagen och Barnkonventionen som utgör svensk lag sedan 2020. Barnets bästa ska prövas och beaktas inför alla beslut som berör dem.

I barnkonsekvensanalyser är barnperspektivet utgångspunkten för att bedöma vilka konsekvenser barn- och ungdomsnämndens budget 2025-2027 kan få för barns och elevers rättighet till trygghet och utveckling samt hur barns bästa tas till vara. Nämndens uppföljning av verksamheten, i synnerhet kvalitetsarbetet, utgår från barns perspektiv och ligger till grund för barnkonsekvensens bedömningar. Vad gäller budgeten specifikt har barns perspektiv och röster inte hörts särskilt.

Enligt förslag kommer resurstilldelningen för förskola att motsvara kostnadsökningen under 2025 vilket innebär att verksamheten kan bedrivas enligt samma nivå som 2024. Föreslagen resursfördelning innebär ökad resurs till skola, men tonvikt på grundskolans senare år.

Konsekvenser av beslut

Budget för 2025 påverkar alla barn i barn- och ungdomsnämndens verksamheter i olika omfattning. Förvaltningen arbetar aktivt med att utveckla en god och likvärdig utbildning för alla barn och elever. Fortsatt förbättringsarbete både avseende strukturfaktorer, så som behörighet och lärartäthet och processfaktorer, exempelvis undervisningens kvalitet, är nödvändigt för att säkerställa detta. Med nuvarande förslag på tilldelning kan ett sådant förbättringsarbete fortsätta bedrivas i motsvarande eller något större omfattning som 2024 års budget.

Full uppräknings av barnpengen föreslås vilket innebär att motsvarande förutsättningar som föregående år bibehålls. För förskolans verksamhet innebär planerad tilldelning motsvarande utmaningar för mindre enheter som idag med att bygga hållbara organisationer som möter barns behov under hela dagen.

För samtliga skolor utökas elevpengen för att förbättra förutsättningarna för bemannade skolbibliotek. För årskurs 4 till 6 ökar möjligheterna till en något högre personaltäthet och ytterligare något högre personaltäthet kan åstadkommas för årskurs 7 till 9. För grundskola årskurs 1 till 3, inklusive förskoleklass och fritidshem, innebär föreslagen resurstilldelning att samma nivå kan bibehållas som föregående år. Effekterna på enhetsnivå kommer att bli varierande beroende på faktorer som till exempel delningstal för grupper och skillnader mellan åren i socioekonomisk resursfördelning. Anpassad grundskola föreslås få en fullt uppräknad resurstilldelning och verksamheten beräknas därmed kunna fortgå i enlighet med föregående års organisation, med reservation för att förändringar i elevantal påverkar verksamhetens ekonomi under året.



Vetenskaplig grund

I förskolan har effekterna av större och mindre grupperingar studerats. Skolverket¹ lyfter fram att där barnen är tillsammans i större grupper under en stor del av dagen finns sämre villkor för lärande. I dessa förskolor sker sällan planerade aktiviteter utifrån läroplanens målområden. Det är också svårare för personalen att uppmärksamma enskilda barn och engagera sig i ett fåtal barns lärande och omsorg när barnen sällan eller aldrig delas in i mindre grupper som möjliggör samtal och interaktion. De uppföljningar som nämnden hittills gjort visar på goda effekter av mindre grupper under del av dagen. Exempelvis vad gäller möjligheterna till undervisning av god kvalitet, pedagogernas möjligheter att uppmärksamma barn i behov av stöd och genom att enskilda barns tal- och kommunikationsutrymme har ökat. Effekter av mindre klasser, vilka kan organiseras vid högre personaltäthet i skolan och om lokaler finns att tillgå, är beforskat men resultaten är till del motstridiga². Frågan om mindre klasser ger bättre kunskapsresultat saknar tillräcklig vetenskaplig grund för att utgöra en enskild faktor. Det finns vetenskapligt stöd för att en god lärmiljö skapas genom personalens kompetens, lärares ledarskap, skolans pedagogiska organisation och tydligt pedagogiskt ledarskap. Resultaten gäller särskilt de elever som är i behov av anpassningar i sin lärmiljö.

Analys

Forskning visar att varken gruppstorlek eller personaltäthet är de enda eller avgörande faktorerna för hög kvalitet och möjlighet att möta alla behov. Kompetensen att bedriva god undervisning, organisera utbildningen och stödjande strukturer är av stor vikt för hög kvalitet. Fler personal ger bättre förutsättningar men kan också ske på andra sätt.

Barn- och ungdomsnämnden organiserar förskola och skola som idag är att betrakta som kostnadseffektiv. En ökad resurstilldelning ger bättre förutsättningar för kvalitet och likvärdiga förutsättningar för de elever som är i behov av en kompenserande utbildning och stöd. Att höja pedagogers kompetensnivå, stärka det pedagogiska ledarskapet och arbeta med att utveckla enheternas inre organisation är faktorer som förvaltningen ständigt utvecklar genom kvalitetsarbetet på alla nivåer vilket kommer att fortgå. Förskolan når idag inte Skolverkets riktmärken för barngruppernas storlek och det blir inte heller möjligt med Barn- och ungdomsnämndens budget 2025. Fördelningen av statsbidrag och ett aktivt arbete för att ge barnen möjligheter till indelning i mindre grupper under delar av dagen fortgår. Barn och elever från mindre gynnsam socioekonomisk bakgrund är i större utsträckning beroende av en utbildning av god kvalitet samt mindre grupperingar för att lyckas.

En utmaning är att organisera utbildningen i förskola och fritidshem så att personalen både räcker till att täcka upp för öppettider och samtidigt hålla en god undervisningskvalitet när flest barn är i verksamheten. Elevernas rätt till undervisning av behöriga lärare i grundskolan kräver fortsatt nya former för organisering för att kunna mötas. Sammantaget kommer risker och tänkbara åtgärder bedömas lokalt med närhet till barn och elever utifrån fokus att upprätthålla kontinuitet i en utbildning som ger barn och elever lika möjlighet till trygghet, omsorg, utveckling och lärande.

¹ Skolverket (2016) *Barngrupper storlek i förskolan*. Skolverkets rapport nr 433

² Hattie, J. A. (2009). *Visible learning. A synthesis of over 800 meta-analyses relating to achievement*. New York: Routledge.