



Del I – Organisation och rutiner

Huvudmannens verksamhetsuppföljning 21/22

Barn- och ungdomsnämnden

Innehåll

1. Inledning	4
2. Organisering	5
2.1. Beskrivning av barn- och ungdomsförvaltningens verksamhetsområde	5
2.2. Vision	6
2.3. Förvaltningens styrning och ledning	6
2.3.1 Organisering	7
2.3.2 Styrning och ledning av förskolan	8
2.3.3 Styrning och ledning av förskoleklass, grundskola samt fritidshem	8
2.3.4 Styrning och ledning av grundsärskolan	10
2.3.5 Behörig personal och personal- och lärartäthet.....	11
2.3.6 Organisering av barn- och elevhälsa	12
2.3.7 Studie- och yrkesvägledare	12
2.3.8 Förvaltningens stödfunktioners organisering.....	13
2.4. Fysisk lärmiljö	13
2.4.1 Skolbibliotek	15
2.5. Förbättringshistoria	15
2.6. Infrastruktur för systematiskt kvalitetsarbete	16
2.6.1 Rektors infrastruktur	17
2.6.2 Huvudmannens infrastruktur	18
2.7. Digitaliseringsstrategi för skolväsendet	18
2.8. Barn- och elevers perspektiv, inflytande och rättigheter	19
2.8.1 Alingsås kommuns policy för barnkonventionen	20
2.8.2 Ungdomsfullmäktige	20
2.8.3 Barn- och elevers arbetsmiljö	21
2.9. Agenda 2030 i Alingsås kommun – god utbildning för alla	21
2.10. Resursfördelning	22
2.10.1 Statsbidrag	24
2.11. Klagomål och synpunkter	24
2.12. Samverkan med andra aktörer	25
2.13. Extern granskning och tillsyn	26
2.13.1 Anmälningar från BEO och SI	26
2.13.2 Övriga granskningar	26

3. Övergripande rutiner	29
3.1. Placering i förskola, det fria skolvalet och placering i grundsärskola	29
3.1.1 Placering i förskola	29
3.1.2 Skolval.....	29
3.1.3 Placering i grundsärskola.....	29
3.2. Huvudmannens rutiner för arbetet mot kränkande behandling och diskriminering .	30
3.3. Arbetet för att främja närvaro	30
3.4. Dokumentation av undervisning och resultat	31
3.4.1 Rutiner för att följa barn och elevers lärande och kunskapsutveckling	31
3.4.2 Extra anpassningar.....	31
3.4.3 Särskilt stöd	31

1. Inledning

Ett fungerande kvalitetsarbete är avgörande för att kunna främja alla barns och elevers utveckling och lärande. Syftet med ett systematiskt kvalitetsarbete är att synliggöra kvalitet och likvärdighet, vad vi gör, varför och vad det leder till. Genom att planera, följa upp, analysera, dokumentera och utveckla utbildningen kan vi skapa och dela kunskap om vad som leder till framgång.

I denna första del beskrivs det som är huvudmannens förutsättningar, arbetsprocesser och organisering. I verksamhetsuppföljningens andra del presenteras huvudmannens resultat, analyser och insatser utifrån kvalitetsarbetets olika delar utifrån verksamhetsformen förskola och sedan skolformerna förskoleklass, grundskola, grundsärskola (from. 2 juli 2023 anpassad grundskola) samt fritidshem.

För att kunna analysera och följa upp verksamhetens mål och resultat behöver huvudmannens förutsättningar synliggöras. Delar av huvudmannens förutsättningar beskrivs utifrån hur styrning, ledning och ansvarsfördelning är organiserad, hur resurser har fördelats, hur personaltäthet och personalsammansättning ser ut, vilka verktyg, system och rutiner som finns för dokumentation och utvärdering.

Verksamhetsuppföljningen redovisar huvudmannens verksamhet, resultat och måluppfyllelse för verksamhetsåret 21/22. Rapporten är indelad i två delar. Den första delen beskriver förvaltningens organisering, styrning och ledning samt andra nyckeltal och processer centrala för huvudmannens verksamheter tillsammans med förvaltningsövergripande rutiner och riktlinjer. I del två redovisas resultat och analys av förskolans måluppfyllelse, resultat och analys av skolans måluppfyllelse och avslutas med en sammanfattning av verksamhetsårets resultat i ett 1-16-perspektiv där strategier och insatser för kommande år presenteras.

För att kvalitetsarbetet ska få effekt är det också avgörande med dialog genom hela styrkedjan. Det behövs dialog med barn och elever för att förstå och hitta samband. Det behövs också dialog mellan ledning och personal på respektive enhet för att synliggöra orsakerna till resultat och måluppfyllelse men också sambanden mellan verksamhetens förutsättningar, genomförande och måluppfyllelse. För att få grepp om motsvarande områden på huvudmannanivå behövs också dialog mellan enhet och huvudman.

2. Organisering

Syftet med förskolans, förskoleklassens, fritidshemmets, grundskolans och grundsärskolans utbildning är att barn och elever ska inhämta och utveckla kunskaper och värden. Utbildningen ska främja alla barns och elevers utveckling och lärande samt en livslång lust att lära. Förskolans och skolans uppdrag har flera dimensioner. Dels har förskolan, förskoleklassen, grundskolan, grundsärskolan och fritidshemmet en uppgift att förbereda barn och elever för ett framtida liv som aktiva samhällsmedborgare, dels har barn och elever rättigheter här och nu. Att ge barn och elever kunskaper och värderingar som möjliggör ett aktivt samhällsdeltagande är både ett uppdrag gentemot varje enskilt barn och elev men också ett samhällsuppdrag i stort.

I utbildningen ska hänsyn tas till barns och elevers olika behov och de ska ges stöd och stimulans så att de utvecklas så långt som möjligt. Vidare har förskolan, förskoleklassen, fritidshemmet, grundskolan och grundsärskolan ett ansvar för att uppväga skillnader i barns och elevers förutsättningar. Utbildningen ska vila på vetenskaplig grund och beprövad erfarenhet. Barn och elever behöver vara trygga och ha god hälsa samt en förskole- och skolmiljö som präglas av trygghet, studiero, likabehandling och frihet från kränkningar. På så vis hänger förskolans och skolans arbete med kunskaper och värden samman.

För alla som arbetar i förskolan, förskoleklassen, fritidshemmet, grundskolan och grundsärskolan är arbetet med kunskaper och värdegrund ett övergripande uppdrag som ska genomsyra hela verksamheten – organisation, undervisning, alla olika möten och aktiviteter. I barn- och ungdomsförvaltningens kvalitetsarbete är utgångspunkten, och själva verksamhetens kärna, mötet mellan barn, elev och pedagog – i det mötet skapas förutsättningar för barns och elevers lärande och utveckling.

2.1. Beskrivning av barn- och ungdomsförvaltningens verksamhetsområde

Barn- och ungdomsförvaltningens verksamheter består från och med starten av verksamhetsåret 22/23 av tre öppna förskolor, 28 förskolor, 13 F-6-skolor, en F-9-skola samt tre 7-9-skolor, totalt 17 skolor. Skolorna utgör i regel en skolenhet, förutom Nolhaga som har både grundskola och grundsärskola samt Noltorpsskolan som består av enheterna Noltorp F-3, Noltorp 4-6 samt grundsärskola. Vid samtliga F-6-skolor ingår verksamhetsformerna förskoleklass och fritidshem.

För att stötta elever som är i behov av långtgående stödinsatser, har Alingsås kommun kommungemensamma SU-grupper där eleverna tas emot i ett mindre sammanhang, med få kontakter, en avskalad miljö och helt individualiserad undervisning efter elevens behov. När eleven får undervisning i de kommungemensamma SU-grupperna fortsätter samverkan med elevens hemskola. Det långsiktiga målet är att eleverna under tiden i SU-gruppen ges redskap och nya verktyg att hantera sin skolgång, dels att hemskolan bereder organisationen för att framöver bättre kunna möta elevernas stödbehov på respektive hemskola.

2.2. Vision

Alingsås kommuns vision 2040 lyder "Alingsås är Västsveriges vackraste kulturstad i en levande bygd. Genom nytänkande, engagemang och tillgänglighet skapar vi livskvalitet för alla". Barn- och ungdomsnämnden arbetar utifrån kommunfullmäktiges prioriterade mål för alla barn och elever där:

- Alingsås växer genom att stärka och uppmuntra arbetsliv, näringsliv och föreningsliv (*experimentlust*)
- I Alingsås finns goda livsmiljöer genom en långsiktig ekologisk, social och ekonomisk hållbar utveckling (*omställning*)
- Alingsåsarna har inflytande, får god service och ett gott bemötande från kommunen (*tillsammans*)
- Alingsås barn och elever erbjuds en av landets bästa utbildningar (*livskvalitet*)
- Alingsås ska utvecklas genom ett hållbart samhällsbyggande med bevarad natur och kulturmiljö (*vackra miljöer*).

Med utgångspunkt i kommunens vision, syftar förvaltningens arbete till att tillsammans med övriga verksamheter bygga framtidens samhälle genom utbildning och samhällsservice av hög kvalitet.

2.3. Förvaltningens styrning och ledning

Förvaltningens styrning och ledning utgår från ett antal ställningstaganden:

- Genom beslutsfattande utifrån likvärdighet, rättssäkerhet samt barns och elevers bästa.
- Genom ett systematiskt kvalitetsarbete som utgör ett nav för ökad kvalitet och likvärdighet.
- Genom ett distribuerat ledarskap som leder till delaktighet.
- Genom ett utvecklande ledarskap och ett utvecklande medarbetarskap.
- Genom att tillvarata förvaltningens samlade kompetens.

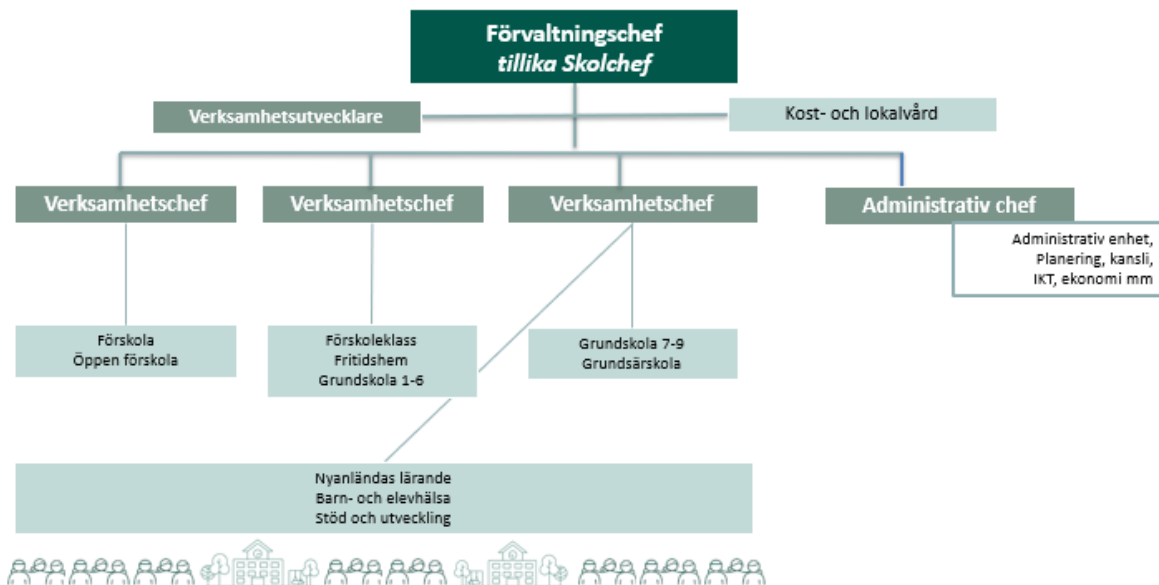
Det innebär att:

- Arbetet utgår ifrån och följer gällande styrdokument.
- Arbete sker i en gemensam struktur för kvalitetsarbete som bygger dokumentation och dialog.
- Att organisering sker i team/arbetslag med en infrastruktur som ger tydligt fördelat mandat och ansvar.

- Att alla ledare och medarbetare agerar utifrån föredömlighet, personlig omtanke samt inspiration och motivation.
- Ledning och styrning utgår från tydliga och höga förväntningar som bidrar till att varje medarbetare känner engagemang för förvaltningens syfte och mening.

2.3.1 Organisation för styrning och ledning

Kommunfullmäktige organiserar förskola, förskoleklass, fritidshem, grundskola samt grundsärskola under barn- och ungdomsnämnden. Under barn- och ungdomsnämnden lyder barn- och ungdomsförvaltningen som leds av en förvaltningschef tillika skolchef. Som stöd har förvaltningschefen tre verksamhetschefer med ansvar för förskola, grundskola F-6 inkl. förskoleklass och fritidshem samt grundskola 7-9, grundsärskola 1-9, organiseringen av modersmål och studiehandledning, elevhälsa stöd och utveckling och en administrativ chef med ansvar för administrativ enhet, som håller samman förvaltningens administrativa processer. Varje chef arbetar inom respektive huvuduppdrag och ingår i förvaltningens ledningsgrupp för att tillsammans styra och leda förvaltningen så att verksamhetens mål uppnås i ett 1-16-årsperspektiv. Förvaltningschefen har också två direkt underställda verksamhetsutvecklare som arbetar tillsammans med ledningsgruppen i frågor om styrning och ledning samt systematiskt kvalitetsarbete.



Förskole- och skolenheter är organiserade i team med utgångspunkt i geografisk placering av enheterna. Förvaltningens team utgörs av Team Norra, Team Nordväst, Team Nordost, Team Centrum, Team Sydväst, Team Sydost och Team Södra. I samtliga team, Team Centrum undantaget, ingår både förskole- och skolenheter. Denna teamorganisation är ny sedan starten av verksamhetsåret 22/23.

Att organisera kommunens förskole- och skolenheter i team enligt ovan motiveras genom att stärka 1-16 perspektivet i verksamheten där rektorer vid respektive enhet samarbetar

och ansvarar för kontinuitet inom ramen för teamets verksamhetsområden och barns och elevers lärande. Teamen samarbetar även kring personal och arbetsmiljö genom bl.a. kompetensförsörjning och rekrytering, lönesättning, systematiskt arbetsmiljöarbete, ekonomi, rehabilitering, personalfrågor samt systematiskt kvalitetsarbete.

2.3.2 Styrning och ledning av förskolan

Alingsås kommun har från verksamhetsåret 22/23 start 28 förskolor från Stora Mellby i norr till Ödenäs i söder. Förskolorna har kapacitet från 20 barn till 180 barn. Förskolorna ligger strategiskt placerade i bostadsområden, vilket gör att de flesta barn kan erbjudas placering på en förskola nära hemmet. Förskolorna arbetar målinriktat med att utveckla barnens kunnande genom god undervisning med utgångspunkt i Lpfö18. Vidare har förskolorna väl utvecklade strukturer för systematiskt kvalitetsarbete. Organiseringen ser olika ut beroende på förutsättningarna på respektive förskola.

De olika förskolorna har ett antal nyckelfunktioner, flera av dessa organiseras på respektive förskola utifrån lokala behov. Därtill finns nyckelfunktioner som är gemensamma för samtliga förskolor. Dessa är:

SKA-ansvarig är en förskollärare som tillsammans med rektor är drivande och inspirerande i det systematiska kvalitetsarbetet. SKA-ansvarig har rollen som samtalsledare och deltar i uppföljningen av förskolans inre arbete och utvecklingsarbete. Den SKA-ansvariga är också en del av förvaltningens gemensamma nätverk för systematiskt kvalitetsarbete.

IKT-pedagog är en pedagog som fångar upp verksamhetens behov och driver digitaliseringsarbete och pedagogiska utvecklingsfrågor tillsammans med rektor. Vidare arbetar IKT-pedagogen för att med digitalisering som stöd arbeta för att skapa en utvecklande lärmiljö för att på bästa sätt gynna varje barns utveckling och lärande.

2.3.3 Styrning och ledning av förskoleklass, grundskola samt fritidshem

Alingsås kommun har totalt 17 grundskolor. De skolor som har F-6 har också tillhörande fritidshem. Utav dessa 17 grundskolor är 13 F-6-skolor, en F-9-skola och tre 7-9-skolor. Storleken på skolorna varierar från ca 50 till ca 450 elever. Noltorpsskolan är delar i två skolenheter Noltorp F-3 och Noltorp 4-6. Respektive skolenhet leds av en rektor.

De olika skolorna har ett antal nyckelfunktioner, flera av dessa organiseras på respektive skola utifrån de lokala behoven på respektive skola. Det finns nyckelfunktioner som är gemensamma för de flesta skolor. Dessa är:

Förstelärare är lärare som under en period på två år har i uppdrag av rektor att driva det systematiska kvalitetsarbetet i en viss riktning. Utöver det anger rektor eventuella tillägg i uppdraget beroende på rektors bedömning av behovet på den enskilda skolan.

IKT-pedagog är en pedagog som fångar upp verksamhetens behov och driver digitaliseringsarbete och pedagogiska utvecklingsfrågor tillsammans med rektor. Vidare

arbetar IKT-pedagogen för att med digitalisering som stöd för att skapa en utvecklande lärmiljö för att på bästa sätt gynna varje elevs utveckling och lärande.

Tillgängliga lärmiljöer och kommungemensamma särskilda undervisningsgrupper

Alla barn och elever har rätt till en undervisning som stödjer och stimulerar dem att nå så långt som möjligt utifrån läroplanerna och andra styrdokument. I de fall den pedagogiska personalen upptäcker att ett barn eller en elev är i behov av någon typ av anpassning eller särskilt stöd är förskolan eller skolan skyldig att sätta in stödinsatser för eleven för att möta dessa behov. Insatserna förändras, revideras och uppdateras över tid för att se till att de motsvarar barnets eller elevens behov av stöd.

Varje förskola och skola arbetar för att bredda undervisningen och göra lärmiljöerna tillgängliga och inkluderande för så många barn och elever som möjligt. Detta görs genom att planera och genomföra undervisning som redan från början syftar till att vara tillgänglig för alla barn och elever. De pedagogiska lärmiljöerna ska vara konstruerade på ett sådant sätt att de stimulerar alla barn och elevers lärande gentemot läroplansmålen.

I de fall förskola och skola behöver stöttning i att utveckla tillgängliga och inkluderande lärmiljöer eller på annat sätt behöver komplettera enhetens arbete med kunskap, kompetens för att hitta andra möjligheter att ytterligare intensifiera arbetet finns enhetschef för Stöd och utveckling att tillgå som stöd. I enhetschefs uppdrag ingår att samverka med rektorer, barn- och elevhälsoteam och/eller pedagoger på skolor för att i allt större utsträckning och omfattning utveckla verksamheten i riktning mot en högre tillgänglighet och inkluderande lärmiljö för alla barn och elever.

För att stötta elever som är i behov av långtgående stödinsatser har Alingsås kommun kommungemensamma SU-grupper där elever kan tas emot i ett mindre sammanhang, med få kontakter, en avskalad miljö och individualiserad undervisning efter elevens behov. När eleven får undervisning i en kommungemensam SU-grupp fortsätter samverkan med elevens hemskola. Det långsiktiga målet är dels att eleverna under tiden i SU-gruppen ges redskap och nya verktyg att hantera sin skolgång, dels att hemskolan bereder organisationen för att framöver bättre kunna möta elevens stödbehov i ordinarie miljö. Tidsperioden en elev har sin undervisning i SU-grupp varierar från individ till individ, men återgång till hemskola och ordinarie miljö är alltid i fokus.

Särskilt om förskoleklass

Undervisning i förskoleklass bygger på lek och lärande och ska vara en brygga mellan förskolan och grundskolan. Förskoleklassen är sedan hösten 2018 obligatorisk och elever i förskoleklassen omfattas på så vis av skolplikt. Centralt för arbetet i förskoleklass är det nationella kartläggningmaterialet, som sedan hösten 2019 också är obligatoriskt. Arbetet med språkutveckling är centralt och genom det nationella kartläggningmaterialet får skolan ett nuläge rörande matematik och svenska för varje enskild elev och på gruppnivå. Utifrån resultatet planeras därefter undervisningen och tidiga och relevanta insatser sätts in utifrån varje elevs behov.

Särskilt om grundskolan 1-6

Samtliga F-6-skolor bedriver ett aktivt arbete med att tillgängliggöra lärmiljöerna för samtliga elever. Detta för att undanröja hinder för lärande. Dessutom organiseras skolorna för att ge stöd i mindre sammanhang. Hur omfattande stödet i mindre sammanhang är beror på elevens behov. Undervisningen för årskurs 6 i moderna språk och hem- och konsumentkunskap sker på högstadieskolorna. Eleverna tar sig till en högstadieskola ett antal gånger i veckan för att få undervisning av legitimerade lärare. Skolorna erbjuder läxhjälp.

Särskilt om fritidshemmet

Fritidshemmets uppdrag är att stimulera elevernas utveckling och lärande och erbjuda eleverna en meningsfull fritid. Fritidshemmet har en särskild del i Läroplanen för grundskolan (Lgr 11), och fritidshemmets resultat utgör en del av skolans samlade resultat. Fritidshemmet och skolan ska samverka utifrån identifierade behov för att ge eleverna en dag som hänger ihop som en helhet. I respektive fritidshem finns det en SKA-ansvarig som tillsammans med rektor driver det systematiska kvalitetsarbetet i syfte att utveckla undervisningen. Det finns två förstelärare för fritidshemmet som har som uppdrag att driva utveckling dels i det egna fritidshemmet men också kommungemensamt.

Förstelärare är lärare som under en period på två år har i uppdrag att driva det systematiska kvalitetsarbetet i en viss riktning för hela förvaltningen och i det egna fritidshemmet. Utöver det anger rektor eventuella tillägg i uppdraget beroende på rektors bedömning av behovet i det enskilda fritidshemmet.

SKA-ansvarig är en pedagog som tillsammans med rektor är drivande och inspirerande i det systematiska kvalitetsarbetet, har rollen som samtalsledare och deltar i uppföljningen av fritidshemmets inre arbete och utvecklingsarbete. Den SKA-ansvariga är också en del av förvaltningens gemensamma nätverk för systematiskt kvalitetsarbete.

Särskilt om grundskolan 7-9

Samtliga högstadieskolor erbjuder lovskola två veckor varje sommar och under pågående verksamhetsår, i första hand för elever i årskurs 8 och 9. Samtliga högstadieskolor bedriver ett aktivt arbete med att ge stöd i mindre sammanhang både i form av särskilda undervisningsgrupper och andra mindre omfattande insatser. Högstadieskolorna organiserar med stöd av kultur- och utbildningsförvaltningen praο. Högstadieskolorna erbjuder läxhjälp.⁹

2.3.4 Styrning och ledning av grundsärskolan

Grundsärskolan åk 1-6 är organiserad i Team Nordväst sedan starten av verksamhetsåret 22/23. Grundsärskolan 7-9 ingår i Team Centrum tillsammans med övriga högstadier i centrum och är belägen Nohagaskolan. Ett 40-tal elever är inskriva i grundsärskolan. Grundsärskolan är uppdelad på två särskoleenheter som leds av respektive rektor. Fritidshem anordnas för grundsärskolans elever 1-6 i ett gemensamt fritidshem. När elever börjar på Nohaga grundsärskolan sker en trygg övergång till korttidstillsynen, som organiseras av vård- och omsorgsförvaltningen. För överlämning till gymnasiesärskolan finns ett nära samarbete. Specialpedagog stöttar i överlämning till gymnasium utifrån

elevens förmågor och intressen. Från och med verksamhetsåret 2023/2024 byter grundsärskolan namn till anpassad grundskola.

2.3.5 Behörig personal och personal- och lärartäthet

Andelen förskollärare med legitimation och behörighet för den undervisning de bedriver 2021, enligt Kolada för Alingsås kommun, är 52%. Personaltäthet antal barn per heltidstjänst med förskollärlärligitation och behörighet är 10,1.

För verksamhetsåret 2021/2022 är andelen tjänstgörande lärare med lärarlegitimation och behörighet i minst ett ämne i grundskola 1-9, enligt statistik från Kolada för Alingsås kommun, 75,6%. Det pågår tillsammans med Göteborgsregionen ett arbete dels för att kartlägga personalen på fritidshemmen och dels för att fastställa befattningar för fritidshemmet. I den kartläggningen som genomfördes i november 2021 visade det att 33% av personalen har lärarlegitimation för undervisning i fritidshem och 10% har någon form av pedagogisk högskoleexamen men ingen legitimation, 26% har en pedagogisk utbildning på lägst gymnasial nivå och de resterande 31% av personalen har ingen pedagogisk utbildning.

Utav förvaltningens totalt 29 tillsvidareanställda rektorer så är det 20 stycken som fullföljt rektorsprogrammet. 5 rektorer är under utbildning, 3 ska påbörja utbildningen inom ett år och 1 rektor har undantagits.

De senaste åren har förvaltningen haft en varierad total personalomsättning, i såväl förskola som skola. För 2017 och 2018 är ca 20% av de avslutade anställningarna pensionsavgångar, för 2019 utgjorde 30% utav de avslutade anställningarna av pensionsavgångar. För 2020 har 33% av avgångarna varit pensionsavgångar och för 2021 var 25% av avgångarna pensionsavgångar. Den senaste treårsperioden har 13 rektorer slutat, 4 rektorer slutade 2018, 5 rektorer slutade 2019, 4 rektorer slutade under 2020 och 2 rektorer slutade under 2021.

Personalomsättning	2017	2018	2019	2020	2021
Hela förvaltningen	14%	15%	11%	6%	11,6%
Förskola	14%	13%	14%	3%	11,9%
Grundskola	18%	28%	9%	8%	9,4%
Rektorer, Förskola	20%	0%	0%	9%	0%
Rektorer, Skola	27%	10%	32%	14%	7,8%

Personaltäthet	17/18	18/19	19/20	20/21	21/22
Antal elever/lärare (heltidstjänst) grundskola åk 1-9	12,4	13,2	13,1	12,4	12,7
Antal barn/förskollärare med legitimation	10,0	9,8	10,3	9,6	10,1
Antal barn/årsarbetare i förskola	5,4	5,7	5,5	5,5	5,3

2.3.6 Organisering av barn- och elevhälsa

Varje enskild rektor har ansvar för att leda och organisera barn- respektive elevhälsoteamets arbete och rutiner. Förskolans barnhälsoteam (BHT) utgörs i regel av rektor och specialpedagog tillsammans med förskolornas pedagoger. Framför allt arbetar BHT hälsofrämjande och förbyggande; för att utveckla tillgängliga och inkluderande lärmiljöer för undervisning för alla barn i verksamheten. Det finns även en centralt organiserad psykolog som respektive BHT har tillgång till vid behov.

I skolans elevhälsoteam (EHT) ingår rektor, specialpedagog, skolpsykolog, skolkurator och skolsköterska samt eventuellt andra kompetenser beroende på hur rektor valt att organisera elevhälsan, t.ex. speciallärare eller studiepedagoger. Skolpsykolog, skolkurator och skolsköterska tillhör den centralt organiserade elevhälsan som är organiserade under en gemensam enhetschef. Övriga professioner i EHT har rektor på skolan som närmaste chef.

I Alingsås kommun finns i december 2022 7,0 skolpsykologstjänster, 9,65 skolkuratorstjänster och 11,2 skolskötersketjänster.

Barn- och elevhälsans övergripande uppdrag är att i största möjliga utsträckning arbeta främjande och förebyggande, i syfte att öka barns och elevers trygghet, närvaro och måluppfyllelse i en tillgänglig och likvärdig lärmiljö. Detta uppnås genom god samverkan inom barn- och elevhälsan, under ledning av rektor och genom god samverkan mellan barn- och elevhälsan samt den pedagogiska personalen på respektive enhet.

2.3.7 Studie- och yrkesvägledare

Studie- och yrkesvägledarna har i uppdrag att arbeta för alla skolor, dock sker mest arbete i högstadieskolorna i och med gymnasievalet i årskurs 9. De ger både individuell vägledning och stöd i val till gymnasiet för framtida yrkesval och stöd i det arbetsorienterade arbetet på respektive skola inklusive praktisk arbetslivsorientering (prao). Studie- och yrkesvägledarna samarbetar med skolornas elevhälsoteam och lärare. I förvaltningen finns två studie- och yrkesvägledare. Studie- och yrkesvägledarna är organiserad under enheten stöd och utveckling.

2.3.8 Förvaltningens stödfunktioners organisering

På förvaltningskontoret ingår administrativa enheten som består av områdena kansli, ekonomi och planering. Dessa funktioner verkar för att alla barn och elever inom Alingsås kommun ska erbjudas omsorg och utbildning för att skapa förutsättningar till framtida utbildning och arbete samt till goda samhällsmedborgare. Administrativa enheten stödjer personal, andra huvudmän och medborgare inom frågor om juridik, statistik, ekonomi, IT och lokaler med främsta fokus på förvaltningens verksamhet inom förskola, grundskola, fritidshem och grundsärskola.

Barn- och ungdomsförvaltningen har centralt organiserade mentorer som ansvarar för den lagstadgade introduktionsperioden, som innebär att den nyexaminerade förskolläraren eller läraren ska få tillgång till en mentor som ger stöd och råd under det första året i yrket. Insatserna leder till mentorer som har mer samlad tid för planering och efterarbete vilket leder till ett mer professionellt introducerande till yrket. Dessa personer har stöd både i enskild handledning och via grupper där flera nyexaminerade förskollärare/lärare ingår. Barn- och ungdomsförvaltningen erbjuder dessutom de som är inne på andra och tredje året fortsatt stöttning av mentorer.

Vid barn- och ungdomsförvaltningen finns ett antal stödfunktioner centralt organiserade under enhetschef för stöd och utveckling. Dessa utgörs av två utvecklingsledare, en logoped, en hörselpedagog/specialpedagog och två studie- och yrkesvägledare (se 2.3.7). Medarbetarna vid stöd och utveckling arbetar i nära samverkan med rektorerna och har i uppdrag att stötta rektor och enheterna i arbetet med att utveckla kompetens samt att utveckla och förändra lärmiljön för att öka tillgängligheten för alla barn och elever. Uppdrag kan vara antingen förvaltningsgemensamma eller på uppdrag av rektor vid enskilda enheter. Stödfunktionernas övergripande uppdrag är att i största möjliga utsträckning arbeta främjande och förebyggande, i syfte att öka trygghet, närvaro och måluppfyllelse i en tillgänglig och likvärdig lärmiljö för förvaltningens barn och elever. Därtill ingår arbete med kompetensutveckling och kompetensförsörjning där samverkan med högskolor och universitet ingår och samordning av lärarstudenters verksamhetsförlagda utbildning är en central del.

2.4. Fysisk lärmiljö

Det är viktigt att alla barn och elever har tillgång till lokaler som är likvärdiga och av hög standard i hela kommunen. Det finns flera äldre förskole- och skollokaler som har behov av att ytterligare anpassas för att möta den pedagogik och de arbetssätt som undervisningen utförs på idag. Det behövs fler flexibla utrymmen och fler grupprum. Nya ökade krav för tillgänglighet, miljökrav och ventilation påverkar lokalernas beskaffenhet och flera lokaler är i behov av anpassning.

Förvaltningen arbetar för att effektivisera lokalutnyttjandet så långt det är möjligt. Det gäller såväl för förvaltningens egen verksamhet som förutsättningar för att lokaler ska kunna användas optimalt under hela dagen, alla dagar. Som stöd för arbetet med att utveckla den fysiska lärmiljön vid till- och ombyggnad har förvaltningen tagit fram ramprogram för förskola

respektive skola. Som stöd för att analysera och besluta i fråga om lokalförsörjning revideras årligen förvaltningens lokalförsörjningsplan tillsammans med övriga förvaltningsplaner.

Den målbild som ligger till grund för barn- och ungdomsförvaltningens lokalplanering är att till en rimlig kostnad, vid rätt tidpunkt och på rätt plats ha lokaler som är likvärdiga och lämpliga för sitt ändamål. Strategisk lokalplanering med om- till och nybyggnation utifrån ramprogram för förskola och skola skapar även förutsättningar för att kunna forma minskade barngrupper i förskolan och skapa en hållbar klassorganisation i skolan. Barn- och ungdomsnämnden beslutade 2019-11-26 om vision för framtida skolorganisation och gav förvaltningen i uppdrag att ta fram förslag till framtida skolorganisation i respektive delområde; Kommundel Bjärke, Kommundel Långared, Alingsås Södra kommunedel, Förskolor i tätorten, F-6 skolor i tätorten samt 7 - 9 skolor i tätorten. Långsiktigt arbete pågår utifrån visionen tillsammans med planering utifrån behov och kapacitet i relation till nybyggnation.

Det är viktigt att alla barn och elever har tillgång till ändamålsenliga och likvärdiga lokaler, i hela kommunen. Det finns flera äldre förskole- och skollokaler som inte är fullt anpassade efter den pedagogik och de arbetssätt som undervisningen utförs på idag. Det saknas grupprum och utrymmen som är flexibla. Även ytor för personal samt barn- och elevhälsa har behov av förändring. Nya ökade krav för tillgänglighet, miljökrav och ventilation påverkar även lokalernas beskaffenhet. För att få ett så effektivt lokalnyttjande som möjligt och på så sätt spara på både ekonomiska och mänskliga resurser krävs ett mer innovativt tankesätt. Ett effektivt lokalnyttjande beskriver graden av användbarhet och förutsättningar för att lokalerna ska användas optimalt under hela dagen/dygnet. I framtiden bör ett större samnyttjande av lokaler inom förvaltningen men även mellan olika förvaltningarna ske.

För att ytterligare belysa kommunens skolstruktur har också tillgången till ändamålsenliga lokaler inventerats. Lärmiljöernas utformning påverkar möjligheterna till undervisning som är tillgänglig för alla elever vilket möjliggör undervisning av hög kvalitet som också är ekonomiskt hållbar. Avgörande är både tillgång till ändamålsenliga klassrum med tillhörande grupprum men även tillgången till specialsalar spelar roll.

För att belysa tillgången av ändamålsenliga lokaler och skolornas möjligheter till flexibilitet i organisation har förvaltningen inventerat antalet elever per klassrum (exkl. specialsalar) respektive grupprum. Siffrorna ska inte direkt översättas till klasstorlekar utan syftar till att visa på variationen mellan enheter.

God tillgång (17-20 elever per klassrum)	Medelgod tillgång (21-25 elever per klassrum)	Sämre tillgång (26-29 elever per klassrum)
7 (varav 5 med god tillgång till grupprum)	7 (varav 4 med god tillgång till grupprum)	3 (där samtliga har sämre tillgång till grupprum)

I den rapport som redovisas för Barn- och ungdomsnämnden 2022-12-13 §127 konstateras att tillgång till antalet klassrum i förhållande till antalet elever på skolenheten skiljer sig mellan skolenheter men att det inte samvarierar med måluppfyllelse och inte heller samvarierar med antalet elever per klassrum respektive antalet elever per grupprum. I

rapporten konstateras att det finns en viss samvariation mellan antalet elever per klassrum och studiero, men utgör en mindre del av förklaringen.

SKR beskriver i sin rapport "Skilda förutsättningar och lokala lösningar: Kompetensförsörjning i förskola, skola och vuxenutbildning" (2022) hur många kommuner har räknat på hur stor en grundskola behöver vara för att det ska vara möjligt att möta kraven på lärare med rätt ämnesbehörigheter och andra personalkategorier som behövs. Det handlar både om att kunna skapa attraktiva tjänster och en hållbar ekonomi. Eftersom kommunerna har så olika förutsättningar och behov varierar också resultatet. Kommunernas bedömningar är att någonstans mellan 350–600 elever behöver gå i en grundskola för att den ska vara tillräckligt stor för att få ihop en väl avvägd helhet.

I lokalförsörjningsplan liksom ramprogram för förskola respektive skola anger huvudmannen strategier och ställningstaganden för hållbar lokalförsörjning med ändamålsenliga lokaler.

[Ramprogram för förskola](#)

[Ramprogram för grundskola](#)

[Lokalförsörjningsplan](#)

2.4.1 Skolbibliotek

Varje skola har ett skolbibliotek. Beroende på skolans lokala förutsättningar är skolbiblioteken organiserade på olika sätt. Skolbiblioteken är olika stora och boksamlingarna olika omfattande. Biblioteken används som en resurs för lärande för respektive skola, där informationssökning är en viktig del, men även att främja läslust och språkutvecklingen hos eleverna. Flera av skolorna kompletterar det lokal skolbiblioteket med Alingsås kommuns folkbibliotek. Läroplanen styr arbetet med skolbiblioteken och rektor organiserar undervisningen för att stärka elevernas språkliga förmåga och digitala kompetens.

Det finns en kommungemensam biblioteksplan vars syfte är att samordna och utveckla biblioteksverksamheten, både folkbibliotek och skolbibliotek. I planen är några områden utpekade som ska utvecklas särskilt.

[Biblioteksplan](#)

2.5. Förbättringshistoria

Barn- och ungdomsförvaltningen har de senaste åren arbetat med ett antal gemensamma insatser utifrån de områden som enheterna tillsammans med huvudmannen identifierat som angelägna.

Ulf Blossing (2008) använder begreppen initiering, implementering och institutionalisering för att synliggöra förändrings-, eller med Blossings ord, förbättringsarbets olika faser. I initieringsfasen arbetas förståelsen av det nya fram och idéerna prövas praktiskt. Denna fas tar ca 1-2 år. Därefter övergår förbättringsarbetet i implementeringsfasen, då erfarenhetsutbyte kring hur det fungerar praktiskt sker. Här är det viktigt att behålla uppmärksamheten på projektet, så det inte tappas för andra, nya projekt. I denna fas krävs uthållighet,

långsiktighet och systematik från lärare och skolledare, i ca 3-5 år, så institutionaliseringen nås, då arbetet har blivit rutin. Ett förbättringsområde når sedan den fjärde och sista fasen, spridning, där vikten av dokumentation av erfarenheterna betonas för att främja lärande om det genomförda förbättringsområdet. I tabellen nedan illustreras de insatser som det beslutats om de senaste åren.

Utvecklingsområde/Insatser	Initiering	Implementering	Institutionalisering
Förskola			
Att se, förstå och möta alla barn	15/16	16/17-17/18	18/19
Språk och språkutvecklande arbetssätt	16/17	17/18-18/19	19/20
Barns inflytande och delaktighet	17/18	18/19	19/20
Reviderad läroplan förskola	18/19	19/20	
Minskade barngrupper	18/19	19/20-	
Läsllyftet	21/22		
Skola			
Matematiklyftet	12/13	13/14-14/15	15/16
Läsllyftet	16/17		
NPF-läropaket		16/17-18/19	19/20
Digitalisering			
Gemensamt			
Förändrade strukturer för systematiskt kvalitetsarbete	20/21	21/22-	
Stärka rektors mandat och ansvar	20/21	21/22	

Dessa utvecklingsområden beskrivs utifrån huvudmannens insatser och utvecklingsarbete. Efter att ett område bedömts som institutionaliserat på huvudmannanivå fortsätter arbetet lokalt på respektive enhet.

2.6. Infrastruktur för systematiskt kvalitetsarbete

Kvalitetsarbetet utgår från mötet mellan barn, elev och pedagog. Det är det enskilt viktigaste mötet för att säkerställa lärande och utveckling. Strukturen för kvalitetsarbetet tar utgångspunkt i kvaliteten i det mötet och syftar till att stärka och utveckla det samma. All utbildning i förskola och skola ska utgå från vetenskaplig grund och beprövad erfarenhet (Skollagen 1 kap §5). När pedagogerna dokumenterar och analyserar arbetet så skapas förutsättningar för enheten att aggregera och sammanställa resultat och analys. Det leder till att organisationen, på såväl enhets- som huvudmannanivå, får förutsättningar att leva upp till kraven på vetenskaplig grund och beprövad erfarenhet genom dessa aggregerade resultat och analyser. Det finns förvaltningsgemensamma strukturer för det systematiska kvalitetsarbetet för att huvudmannen ska ha möjlighet att aggregera resultat samt kunna göra relevanta jämförelser mellan enheter. Den dokumenterade verksamhetsuppföljningen ligger till grund för dialog om resultat och utvecklingsbehov. Dialog inom styrkedjans delar

syftar till att skapa ömsesidig förståelse för enheternas utmaningar och behov samt för huvudmannens avvägningar och prioriteringar.

Barn- och ungdomsnämndens struktur för det systematiska kvalitetsarbetet vilar på två ben: kvalitet genom dokumentation och kvalitet genom dialog. Dokumentationen består av veckoreflekationer, delanalyser och verksamhetsuppföljningar. I verksamhetsuppföljningen dokumenteras analyser samt kommande mål och insatser. I dialoger, både internt vid respektive enhet, mellan enheterna, mellan enhet och huvudman, kompletteras och fördjupas förståelsen av analyserna samt kommande mål och insatser.

2.6.1 Rektors infrastruktur

Utöver de strukturer som huvudmannen bedömer behöver vara gemensamma, bygger rektor upp en inre organisation för ett systematiskt kvalitetsarbete. Strukturen för det systematiska kvalitetsarbetet tar utgångspunkt i mötet mellan barn, elev och pedagog. Det mötet är det enskilt viktigaste mötet för att säkerställa utveckling och lärande. I rektors inre organisation finns två delar som var och en behöver vara välfungerande, men det är när de två delarna verkar i samklang som god verksamhet uppstår. Dessa två delar beskriver Hans-Åke Scherp (2013) som utvecklingsorganisation och arbetsorganisation. För att dessa två delar av organisationen ska arbeta i samklang behövs en tydlig och förankrad bärande pedagogisk idé. Det är rektor som beslutar om inre organisation bärande pedagogiska idé.

Arbetsorganisation - Arbetsorganisationen inbegriper organisatoriska strukturer som möjliggör barn- och elevaktiva arbetssätt, samarbete mellan pedagoger, arbetslagsträffar, kompetensutvecklingstid, tydlig tjänsteplanering, resultatuppföljning, kvalitetssäkring, ansvarsfördelning och så vidare. Personal behöver även veta hur de ska agera om de stöter på problem. Således handlar arbetsorganisation om organisatoriska strukturer som stödjer och underlättar det pedagogiska vardagsarbetet. Huvudpoängen är att skapa ramverk inom vilken man kan minska risken för att problem ska uppstå och som underlättar hanteringen av störningar i det pedagogiska arbetet. På så sätt kan man frigöra tid och energi för utvecklingsarbete.

Utvecklingsorganisation - Utvecklingsorganisationen kännetecknas av en arbetskultur som främjar gemensamt systematiskt lärande och förändringsarbete. I den delen av organisationen finns långsiktiga strategier för analys, förståelse och förändring av undervisningspraktiker samt barns och elevers måluppfyllelse. Här strävar organisationen efter att lära om och förstå hur den pedagogiska verksamheten bidrar till eller hindrar barns och elevers lärande och hur olika problem kan uppstå. Dessa lärdomar ska sedan leda till handling och förändring av undervisningspraktiker.

Bärande pedagogisk idé - En bärande pedagogisk idé handlar om att samla ihop uppsättningar av olika överenskommelser, rutiner och idéer om hur verksamheten bör bedrivas. Dessa utgår ifrån gemensamma ställningstaganden. Den bärande pedagogiska idén är mer konkret i jämförelse med en vision och beskriver hur arbetet ska gå till. Några delar som kan omfattas av en bärande pedagogisk idé är förskolans eller skolans syfte i samhället, människosyn (barn- och elevsyn), kunskapssyn ska prägla utbildningen och

undervisningen och mer konkret det praktiska utförandet kopplat bland annat rörande organisation, lärmiljö, förhållningssätt och undervisning.

Verksamhetsuppföljning – En gång per år skriver respektive enhet en verksamhetsuppföljning. Verksamhetsuppföljningen består dels av enhetens övergripande rutiner och organisering, men framförallt av analyser av verksamhetsåret samt planerade insatser och mål utifrån de analyserna. Till grund för verksamhetsuppföljningen ligger bland annat de löpande analyserna under året och resultat av olika enkäter och annan tillgänglig statistik. För skolorna ingår även omdömen, nationella prov, sammanställning närvaro samt betyg.

2.6.2 Huvudmannens infrastruktur

I huvudmannens verksamhetsuppföljning redogör huvudmannen för verksamhetens organisering och styrning, strukturer för systematiska kvalitetsarbete och övergripande rutiner samt resultat och analys för huvudmannens verksamheter. Resultat och analys består dels av aggregerade resultat från enheternas verksamhetsuppföljningar men också av jämförelser mellan enheter och mellan andra kommuner och huvudmän. Huvudmannens verksamhetsuppföljning pekar också ut behov av utveckling och strategier på huvudmannanivå. I samband med att förvaltningen färdigställer huvudmannens verksamhetsuppföljning genomförs en huvudmannadialog utifrån de resultat och analyser som presenteras i verksamhetsuppföljningen. Huvudmannens verksamhetsuppföljning tillsammans med huvudmannadialogen utgör kärnan för huvudmannens kvalitetsarbete. Därutöver återspeglar förvaltningen till huvudmannen kontinuerligt i förvaltningens huvudprocesser vad gäller ekonomi, systematiskt arbetsmiljöarbete, planering- och uppföljning samt systematiskt kvalitetsarbete.

2.7. Digitaliseringsstrategi för skolväsendet

Den nationella digitaliseringsstrategin för skolväsendet antogs av regeringen 2017 och har som syfte att skolväsendet ska använda digitaliseringens möjligheter för att uppnå en hög digital kompetens och främja kunskapsutveckling och likvärdighet. Strategin sträcker sig fram till och med år 2022 då målen ska vara uppnådda hos huvudmannen. Det kommer efter 2022 att fattas beslut om ny nationell digitaliseringsstrategi för skolväsendet.

Målen i Digitaliseringsstrategin för skolväsendet ställer krav på adekvat digital kompetens för alla i skolväsendet, såväl barn och elever som pedagogisk personal och ledning. Digitaliseringsstrategin tar vidare upp vikten av likvärdig tillgång till och användning av digitala verktyg och lärresurser. För att utveckla digital kompetens och tillgång till digitala resurser behövs enligt digitaliseringsstrategin också ändamålsenlig infrastruktur, både i form av tillgång till verktyg och trådlösa nät men även i form av teknisk-pedagogisk support.

I budget för 2022 fattade barn- och ungdomsnämnden beslut om förtätning av digitala verktyg för att samtliga elever i år 3-9 skulle ha tillgång till personligt, digitalt lärvärdig. Beslutet innefattade också en förtätning av antalet digitala verktyg för personal i förskolan. Under våren 2022 förbereddes förtätningen bland annat genom att förvaltningen utarbetade

ett stödmaterial för införandet. Detta stämde sedan av med rektorer och skolornas IKT-ansvariga. Under augusti-september rullades därefter verktygen ut och dessa används nu i verksamheterna.

Under våren 2022 påbörjades skolbesök på F-6 skolorna med dialog och behovsinventering kring skolornas nuläge och önskat läge kring digitalisering. Utifrån vad som framkom i dialogerna så påbörjades flera olika aktiviteter. Stöd och utveckling utarbetade en utbildning/workshop utifrån skolornas önskemål, *Digitala lärverktyg och assisterande teknik i undervisningen*. Ett arbete gjordes också kring mer skräddarsydda lärresurser där förvaltningen har kvalitetssäkrat, tillgängliggjort och kategoriserat olika digitala lärresurser. Ett stödmaterial kring användning och tillgänglighetsanpassning av elevverktyg (Chromebook) togs fram utifrån de behov och önskemål som framkommit vid besöken. Arbetet med att ytterligare uppgradera och utöka trådlösa nät genomfördes.

Fler åtgärder planeras i detta arbete, bland annat stöttning och utveckling av arbetet med de befintliga digitala lärresurser som vi har sedan tidigare, exempelvis Unikum (digital dokumentation) och Dugga (digitala prov).

Teknisk-pedagogisk support har utvecklats genom att förvaltningen i högre grad tillgängliggjort information och e-tjänster för självhjälp och snabbare och än mer adekvat support och annan ärendehantering. Detta arbete kommer att fortsätta med målet att fortsätta samla och öka kompetens kring aktuella digitala system ute i verksamheterna, samt för att effektivisera administration.

2.8. Barn- och elevers perspektiv, inflytande och rättigheter

Barn- och ungdomsförvaltningens verksamhet riktar sig till barn varför frågan om barns inflytande, delaktighet och rättigheter är central. Inom barn- och ungdomsförvaltningen finns omfattande barnkompetens med gedigen kunskap om barns- och ungas utveckling, levnadsvillkor och behov. I arbetet med barn och elever kan personal sätta sig in i barnets situation för att bättre kunna ta tillvara barnets intresse (barnets bästa) och på så sätt anta ett *barnperspektiv*. Verksamheten inom såväl förskola som skola ställer krav på barns inflytande och delaktighet där *barnets perspektiv* är centralt. För att få reda på barnets perspektiv måste vuxna kommunicera med barn på ett sätt som är anpassat. Vuxna har skyldighet att ta hänsyn till barnets perspektiv enligt artikel 12 i FN:s barnkonvention, som fastställer barnets rätt till delaktighet.

Att arbeta med ett barnperspektiv eller utgå från barnets perspektiv innebär inte automatiskt att barnets rättigheter säkerställs. För det krävs ett barnrättsperspektiv. Ett *barnrättsperspektiv* innebär att alla besluts- och arbetsprocesser är barnrättsbaserade, det vill säga att barnkonsekvensanalyser och eller prövningar av barnets bästa har gjorts. I en prövning av barnets bästa ska flera aspekter utredas och sammanvägas inför beslut. Beroende på hur stor förändring det rör sig om avgör det hur grundlig dokumentationen ska

vara. Vid större organisationsförändringar är det särskilt viktigt barnkonsekvensanalysen dokumenteras. Dessutom ska de grundläggande principerna artikel 2¹, 3², 6³ och 12⁴ och de två genomförandeartiklarna (artikel 4⁵ och 42⁶) vara beaktade tillsammans med de artiklar som rör aktuell fråga⁷. Barn- och ungdomsförvaltningen har vana och tradition av att arbeta med ett barnperspektiv och i fråga om barns inflytande och delaktighet, vilket också regleras i skollagen.

2.8.1 Alingsås kommuns policy för barnkonventionen

Alingsås kommun har slagit fast fyra grundprinciper för arbetet med barnrättsperspektiv: Hållbara strukturer för barns rättigheter, barn ska känna till sina rättigheter, uppmärksamma barn i utsatta situationer samt skickliga och modiga vuxna. Barn- och ungdomsnämnden ansvarar för att uppfylla barnrättsansvaret inom nämndens ansvarsområde. Det ska framgå i verksamhets- och handlingsplaner vilka insatser som ska göras utifrån grundprinciperna i Alingsås kommuns policy för Barnkonventionen. Arbetet med Barnkonventionen är en naturlig del i den undervisning som bedrivs inom ramen för förvaltningens område liksom hos de vuxna som arbetar här med särskild barnkompetens. Förskola och skola syftar till att ge en trygg, utvecklande och hälsosam livsmiljö för alla barn där alla medarbetare, särskilt barn- och elevhälsans, arbetar för att uppmärksamma barn i utsatta situationer.

2.8.2 Ungdomsfullmäktige

Ungdomsfullmäktiges främsta uppgift är att möjliggöra för unga människor i Alingsås kommun att påverka sin vardag och sin framtid i kort- och långsiktiga frågor.

¹ Alla barn är lika mycket värda och har samma rättigheter. Ingen får diskrimineras.

² Vid alla beslut som rör barn ska i första hand beaktas vad som bedöms vara barnets bästa.

³ Barn har rätt till liv, överlevnad och utveckling.

⁴ Barn har rätt att uttrycka sin mening och höras i alla frågor som rör barnet. Hänsyn ska tas till barnets åsikter, utifrån barnets ålder och mognad.

⁵ Varje stat ska ta ansvar för och nyttja sina resurser till fullo för att uppfylla barns rättigheter. Där det behövs ska stater samarbeta internationellt.

⁶ Varje stat ska göra barnkonventionen allmänt känd bland både vuxna och barn.

⁷ Som framgår av SKL:s skrift Barnets rättigheter i budgetprocessen ska även budgeten genomsyras av ett barnrättsperspektiv. 10

Ungdomsfullmäktige ska vara en länk mellan politiker och unga människor från årskurs 7 till och med 18 års ålder eller årskurs 3 på gymnasiet. Ungdomsfullmäktige ska ge unga verktyg till att delta och få insikt i demokratiska processer.

Ledamöterna väljs av eleverna på respektive högstadieskola och har ett mandat på ett år.

Skola	Ordinarie ledamöter	Ersättare
Gustav Adolfsskolan	6	3
Nolhagaskolan	6	3
Sollebrunns skola	6	3
Östlyckeskolan	6	3

Huvudansvaret för att organisera ungdomsfullmäktige ligger inom kultur- och utbildningsförvaltningen, och det sker i nära samarbete med barn- och ungdomsförvaltningen och kommunledningskontoret.

2.8.3 Barn- och elevers arbetsmiljö

Rektor ansvarar för att arbeta med barn- och elevers arbetsmiljö för samtliga verksamheter. I Arbetsmiljölagen finns bestämmelser som systematiskt arbetsmiljöarbete inom grund- och grundsärskola. För årskurs F-6 i grundskolan samt 1-9 för grundsärskolan ska elevernas deltagande i arbetsmiljöarbetet ha en sådan omfattning och utformning att det är anpassat efter deras ålder, mognad och förutsättningar. För elever i årskurs 7-9 i grundskolan utses elevskyddsombud som arbetar för att säkerställa god arbetsmiljö i enlighet med arbetsmiljölagen. För vidare läsning Förvaltningsövergripande rutin gällande elevskyddsombuds medverkan i arbetsmiljöarbetet.

2.9. Agenda 2030 i Alingsås kommun – god utbildning för alla

Den 25 september 2019 antog kommunfullmäktige i Alingsås en policy för hållbar utveckling. I policyn ställer sig Alingsås kommun bakom målen i Agenda 2030 som syftar till att uppnå en social, ekonomisk och ekologisk hållbar utveckling.

Kommunen strävar efter ett socialt, ekonomiskt och ekologiskt hållbart Alingsås. De tre hållbarhetsperspektiven ska genomsyra nämndens arbete. Barn- och ungdomsnämnden arbetar förebyggande på olika nivåer för att där igenom nå social hållbarhet. Detta sker bland annat genom utbildning och omsorg samt genom verksamhet som gynnar integration och inkludering. De mål som Barn- och ungdomsnämnden fastslagit syftar också mot de mål som Agenda 2030 pekar ut. Nämndens mål om att samtliga elever ska lämna grundskola med behörighet till gymnasiet syftar till långsiktig social hållbarhet.

Mål 4 i Agenda 2030 finns till för att säkerställa en inkluderande och likvärdig utbildning av god kvalitet och främja livslångt lärande för alla. Sverige har ett väl uppbyggt och inkluderande utbildningssystem som ger alla möjlighet att genomföra en utbildning. En stor del av mål 4 regleras i skollagen som pekar ut skolans grunduppdrag. Detta omfattar exempelvis avgiftsfri skolgång, lika tillgång till utbildning och att undervisa i hållbar utveckling utefter läroplanerna. För utbildningsanordnarna i kommunen finns sju relevanta delmål:

1. Avgiftsfri och likvärdig grundskole- och gymnasieutbildning av god kvalitet
2. Lika tillgång till förskola av god kvalitet
3. Lika tillgång till yrkesutbildning och högre utbildning av god kvalitet
4. Öka antalet personer med färdigheter för ekonomisk trygghet
5. Utrota diskrimineringen i utbildningen
6. Alla människor ska kunna läsa, skriva och räkna
7. Utbildning för hållbar utveckling och globalt medborgarskap

Alla delmål utan delmål 3 ingår huvudmannens målsättningar för verksamheten.

2.10. Resursfördelning

Barn- och ungdomsförvaltningens budget utgörs i huvudsak av kommunbidrag som beslutas av kommunfullmäktige och baseras på befolkningsprognoser. Barn- och ungdomsnämnden beslutar sedan om fördelning till respektive verksamhet och enhet genom att fastställa omsorgs- och elevpeng. Därutöver fastställs resursfördelning till ledning och förvaltningsadministration, central elevhälsa, kompensatoriskt uppdrag samt särskilda satsningar⁸.

Huvuddelen av omsorgs- och elevpengen utgör en resurs för undervisning och pedagogisk verksamhet. Undervisning och pedagogisk verksamhet innehåller resurser för pedagoger till den ordinarie verksamheten, men också resurser för barn i behov av särskilt stöd. Grunden beräknas utifrån resursmått i form av antal barn och elever per pedagogtjänst. Vilket därmed utgör en total personaltäthet inklusive resurser för barn i behov av särskilt stöd⁹.

⁸ Det är trendprognosen tillsammans med elevframskrivning som ligger till grund för att göra prognoser för barn och elever. Hänsyn tas till föregående års beläggningsgrad, det vill säga hur många av potentiella barn och elever i en viss ålder som väljer kommunal förskola, fritids och grundskola och till hur många barn och elever förvaltningen har i verksamheterna. Prognoserna används för att räkna fram omsorgs- och elevpeng.

⁹ Riktmärket för pengarna i förskola är ca 0,20 pedagogisk tjänst per barn i åldern 1-3 år och ca 0,15 pedagogisk tjänst per barn i åldern 4-5 år. Riktmärket för pengarna är ca 0,07 pedagogisk tjänst per elev i grundskola år 1-9, ca 0,05 pedagogisk tjänst per elev i förskoleklass, ca 0,05 pedagogisk tjänst per barn i fritidshem år F-3 och ca 0,02 pedagogisk tjänst per barn i fritidshem år 4-6. Förutom personal i pedagogisk verksamhet innehåller pengarna resurser för specialpedagog, administration, vaktmästeri, inkl. underhållsmaterial och förbrukningsmaterial,

För att kompensera för barn- och elevers olika förutsättningar sker en del av resursfördelningen utifrån enhetens socioekonomiska struktur. Bidraget utgör från 2022 ca 5 % av resursfördelning till grundskola och ca 2,5 % av resursfördelning förskola. Bidraget är inte individuellt utan en fördelning till en enhet med tydlig socioekonomisk struktur utifrån faktorerna nedan. Modellen används för att fördela resurser mellan enheter, inte att fördela resurser mellan klasser eller barn och elever på samma enhet. Rektor fördelar resurserna inom enheten, utifrån enhetens sammansättning. Faktorer som används i modellen för att beräkna varje barn och elevs socioekonomiska situation är:

Faktor	Nivå	Vikt
Vårdnadshavarnas utbildningsnivå	Båda vårdnadshavarna saknar gymnasial utbildning	3,5
	Båda vårdnadshavarna saknar eftergymnasial utbildning	2
Vårdnadshavarnas ekonomiska situation	Ena eller båda vårdnadshavarna uppbär försörjningsstöd	2
Migrationsbakgrund	Barnet och båda vårdnadshavarna är utlandsfödda, invandrade för mindre än 6 år sedan	2,5
	Barnet och båda vårdnadshavarna är utlandsfödda	1
Kön	Barnet är pojke	0,4

Faktorena har tilldelats olika vikt utifrån vilka faktorer som mest anses påverka studieresultatet. Modellen har använts sedan införande av socioekonomiskt strukturbidrag år 2013.

Se bilaga 2 för fördelning av socioekonomiskt strukturbidrag till respektive förskola och grundskola.

företagshälsovård, kompetensutveckling och kostnader för pedagogiskt material, lärverktyg (lärverktyg endast åk 7-9), hygienartiklar, förbrukningsvaror, kopieringskostnader, telefoni etc.

2.10.1 Statsbidrag

Statsbidrag är ett statligt ekonomiskt stöd till specifika insatser i förskola och skola. Det är i regel huvudmannen som söker bidrag. Vissa statsbidrag söks för samtliga verksamheter i kommunen såsom maxtaxa och kvalitetssäkrande åtgärder i förskola, fritidshem och pedagogisk omsorg. Statsbidrag för mindre barngrupper söks fram till 2022 för respektive enhet. Under 2022 har statsbidrag för minskade barngrupper gått in i statsbidrag kvalitetshöjande åtgärder i förskola. Det stärka statsbidraget riktas som förstärkning för att möjliggöra arbete med mindre barngrupper, bibehålla och rekrytera personal samt kompetensutveckling. Barn- och ungdomsnämnden fördelar det ökade statsbidraget utifrån socioekonomisk strukturmodell samt en psykologtjänst med inriktning förskola. Vidare erhåller huvudmannen statsbidrag för omsorg på kvällar, nätter och helger vilket ger en viss ekonomisk förstärkning för verksamheten. Andra statsbidrag som erhållits är de som syftar till kompetenshöjande utbildningsinsatser såsom lärarlyft och speciallärarlyftet samt bidrag för karriärtjänster (förstelärare).

Det största statsbidraget, sett till erhållna medel, är statsbidrag för likvärdig skola. Statsbidraget används för att finansiera samordning för nyanländas lärande samt förstärkning av nyckelfunktioner såsom skolsköterska, speciallärare, specialpedagoger och kuratorer för att möjliggöra en förtätning vid de enheter eller team där behov av förstärkning identifierats. Vidare har från och med 2021 statsbidraget riktats mot att förstärka skolans digitalisering och stärka skolans och huvudmans arbete med systematiskt kvalitetsarbete. Under läsåret 21/22 har statsbidrag betalats ut till landets kommuner i syfte att bidra till goda förutsättningar för att minska de negativa effekterna på elevers kunskapsutveckling och hälsa till följd av covid-19-pandemin. Medel ska fördelas proportionellt utifrån antalet barn och unga i åldern 6–19 år i kommunen. Medel ska fördelas och användas till insatser i kommunal och fristående verksamhet i fritidshemmet, förskoleklassen, grundskolan och grundsärskolan.

2.11. Klagomål och synpunkter

Alingsås kommun har skriftliga rutiner, externa och interna, gällande att ta emot klagomål och synpunkter samt utreda dessa. Extern information finns att läsa på Alingsås kommuns hemsida där information, tillvägagångssätt och mall finns att tillgå

<https://www.alingsas.se/kommun-och-politik/overklaga-beslut-rattssakerhet/synpunkten/bun/>.

Elever och vårdnadshavare ges möjlighet att inkomma med klagomål till såväl skolpersonal, rektor samt huvudman. Informationen gällande klagomålshantering i barn- och ungdomsförvaltningen finns att tillgå på hemsidan, portalen Arena för lärande samt på förskolornas och skolornas egna sidor. Det finns en intern rutin för all personal att följa när synpunkter/klagomål inkommer. Inkomna synpunkter till huvudmannen följs upp en gång om året i ett särskilt ärende till barn- och ungdomsnämnden.

2.12. Samverkan med andra aktörer

Barn- och ungdomsförvaltningen samverkar med en rad olika aktörer i olika samverkansformer.

För fullföljda studier och för ökad psykisk hälsa pågår en samverkan mellan kommunala verksamheter och regionala verksamheter inom SAMLA närvårdssamverkan där Lerum och Alingsås ingår i en samverkan med fokus på tidigt samordnade insatser mellan skola, socialtjänst och region. Målet är att gå in med tidiga insatser i samverkan för barn och unga för att möjliggöra för fler barn och elever att få rätt stöd i rätt tid för att minska psykisk ohälsa och för att nå fullföljda studier.

Närvårdssamverkan sker utifrån verktyget samordnad individuell plan (SIP), vilken kan kallas till och upprättas av skola, socialtjänst och region, vårdcentraler, ungdomsmottagning. Genom samordnad individuell plan (SIP) sker en samverkan även med specialistnivån inom regionen såsom, barn- och ungdomspsykiatri (BUP), barnmottagning och habilitering. Rektor som initierar SIP har stöd genom barn- och elevhälsans professioner liksom förvaltningens två SIP-samordnare att tillgå som stöd. SIP kan också initieras för att i samverkan skriva remiss till specialistnivå för att stödja eleven i att få rätt stöd.

Samverkan för barn med behov av stöd från logoped och som ska börja förskoleklass sker tillsammans med logopedmottagningen inom regionen och specialpedagog och logoped på central och lokal nivå. En samverkan för att skapa så goda förutsättningar som möjligt för barnets start i förskoleklass.

Samverkan mellan skola och socialtjänst sker genom SAMTIDIGT för elever där det finns gemensam oro för eleven där elevens hemförhållande, nätverk eller fritid har negativ inverkan på elevens skolgång och där gemensamma insatser är till gagn för elevens möjlighet att få adekvat stöd för att nå målen i skolan.

Barn och ungdomssamverkan (BUS) är samverkan mellan barn- och ungdomsnämnden, kultur- och utbildningsnämnden samt socialnämnden. BUS styrgrupp har gemensamma möten för att utifrån budget för de tre nämnderna kunna samlas i gemensamma utmaningar och mål att tillsammans arbeta för. "En väg in" är exempel på arbetssätt utifrån BUS-samarbetet för att säkerställa att varje barn som kommer nyanländ till vår kommun får stöd i direkt kontakt med enhetschef Nyanländas lärande genom "En väg in", en samverkan som identifierats gemensamt och som samverkas med barnets bästa i fokus. Fullföljda studier och samverkan i samverkansteamet barn och unga i SAMLA är också en samverkan inom BUS. Under läsåret har gemensam satsning och samverkan belyst utmaningar i den norra kommundelen och lett till satsningar inom ramen för "Kraftsamling Bjärke", vilket resulterat i förstärkning till fritidsgård och samverkan mellan kommun, näringsliv och föreningsliv i ett värdegrundsprojekt finansierat av Sparbanksstiftelsen kopplat till skolorna i Bjärke. Samarbete och samverkan mellan skola och hem har också ingått som en del i värdegrundsprojektet. Föreningslivet, Alingsås handbollsklubb, har i samverkan arbetat för ökad fysisk aktivitet för barn och unga genom flera evenemang i samverkan med skola och fritidsgård på fritid och under lov som ett led i värdegrundsprojektet.

Samverkan sker med ungdomsmottagningen genom att ungdomsmottagningen genomför skolbesök i åk 8 för att synliggöra ungdomsmottagningen och organiseras i regel tillsammans med undervisning kring sexualitet och relationer, på samtliga 7-9-skolor.

Högstadieskolorna inklusive de fristående högstadieskolorna har en samverkan mellan polis, fältsekreterare och skola för att identifiera och stödja elever som riskerar eller är i sårbarhet och/eller riskutsatthet.

Samverkan med integration och "En väg in" för nyanlända barn, elever och deras familjer.

Nätverk studie- och yrkesvägledare inom barn och ungdomsförvaltningen och kultur- och utbildningsförvaltningen finns för att skapa en röd tråd för fullföljda studier för våra elever till och med åk 3 på gymnasiet. Det finns en samverkan mellan studie- och yrkesvägledare, näringslivet och kultur- och utbildningsförvaltningen kring praktisk arbetslivsorientering (prao) och gymnasieval.

2.13. Extern granskning och tillsyn

2.13.1 Anmälningar från BEO och SI

Som en del i huvudmannens systematiska kvalitetsarbete görs årligen en sammanställning av antalet ärenden från Skolinspektionen och Barn- och elevombudet. Skolinspektionen är tillsynsmyndighet för barn- och ungdomsnämndens verksamheter. Alla, såsom föräldrar och elever samt personal, kan lämna uppgifter om missförhållanden till Skolinspektionen. I regel handlar det om kränkande behandling eller om uteblivet stöd till barn eller elev, men kan också handla om andra ärenden, t.ex. elevs rätt till utbildning. Dessa ärenden rapporteras till barn- och ungdomsnämnden i särskilt ärende.

2.13.2 Övriga granskningar

Under verksamhetsåret 21/22 har Skolinspektionen inte genomfört granskning eller tillsyn av barn- och ungdomsnämnden eller dess verksamheter.

Under hösten 2021 granskade KPMG på uppdrag av kommunens revisorer huruvida barn- och ungdomsnämnden ger skolenheterna förutsättningar att erbjuda likvärdig utbildning. De områden som granskningen innefattat är resursfördelning/resurstilldelning, modersmålsundervisning/svenska som andraspråk/studiehandledning, särskilt stöd och elevhälsa, legitimerade och behöriga lärare samt kvalitetsarbete. KPMG gjorde bedömningen att grundskolenheterna inte fullt ut har förutsättningar att erbjuda likvärdig utbildning. Ställningstagandet grundar sig på att tillgången till legitimerad och behörig lärarpersonal samt att tillgången till en samlad elevhälsa skiljer sig åt mellan stora och små skolenheter och skolenheter i olika delar av kommunen. Svenska som andraspråk bedrivs inte likvärdigt vid kommunens enheter. Det är svårare att rekrytera studiehandledare och organisera studiehandledning på modersmål vid skolenheter, som ligger längre från centralorten. Det gör att nyligen anlända elever vid dessa enheter riskerar att varken få undervisning i svenska som andraspråk eller studiehandledning på modersmål som motsvarar behoven.

Förutsättningarna att erbjuda särskilt stöd i den form eller den omfattning som bäst gynnar elevens kunskapsutveckling varierar också.

I granskningen redogör KPMG också i bedömningen att huvudmannen har vidtagit vissa åtgärder för att stärka likvärdigheten. Det gäller till exempel att elevhälsan och insatser för nyanlända och elever med annat modersmål än svenska organiseras centralt samt att särskilt stöd för elever med extraordinära stödbehov möts med centrala insatser, till exempel central särskild undervisningsgrupp. Därtill bedöms att huvudmannen bedriver ett systematiskt kvalitetsarbete i enlighet med lag. Barn- och ungdomsförvaltningen har utvecklat huvudmannens kvalitetsarbete så att

- uppföljning görs av att det vid varje skolenhet finns reella förutsättningar för varje elev att få det särskilda stöd som eleven behöver,
- undervisning i svenska som andraspråk följs upp och att det vidtas åtgärder vid brister i kvalitet och likvärdighet,
- tillgången på legitimerad och behörig personal analyseras och ligger till grund för kompetensutvecklingsinsatser, samt
- elevhälsan organiseras för att främst arbeta förebyggande och hälsofrämjande vid samtliga skolenheter.

Dessutom har barn- och ungdomsförvaltningen särskilt analyserat om tillgängliga resurser och resursfördelningsmodell utifrån den av nämnden beslutade skolstrukturen ger förutsättningar för likvärdig skola där alla elever får möjlighet att utvecklas så långt som möjligt och ges adekvat särskilt stöd om det bedöms behövas.

Under hösten 2022 genomförs granskningar av Skolinspektionen av Lendahlsskolan och Noltorp grundskola samt tillsyn av Kullingsbergsskolan. Kommunens revisorer granskar elevhälsan under hösten 2022. I början av 2023 granskar Skolinspektionen Stadsskogenskolan och Magra skola.

Under hösten 2022 granskade KPMG på uppdrag av kommunens revisorer hur elevhälsan fungerar i verksamheten för att säkerställa att tillgången till elevhälsan är likvärdig i kommunen och att elever får tillgång till det stöd som de har rätt till. Syftet med granskningen var att bedöma om elevhälsans organisation är ändamålsenlig och om verksamheten bedrivs i enlighet med skollag. Granskningen innefattade områdena organisation, resursfördelning, tillgång till elevhälsokompetens, elevhälsans förebyggande och hälsofrämjande arbete samt uppföljning av elevhälsans arbete. Revisionens sammanfattande bedömning är att elevhälsans organisation i huvudsak är ändamålsenlig och att verksamheten har förutsättningar att bedrivas i enlighet med skollag. Ställningstagandet grundar sig på att skolans personal och elevhälsan kompetenser i hög grad uppfattar att det vid skolenheterna finns tillgång till elevhälsa och dess olika kompetenser. Vidare bedrivs ett systematiskt kvalitetsarbete inom vilket elevhälsans organisation och arbete följs upp. KPMG konstaterar att det systematiska kvalitetsarbetet ligger till grund för de satsningar nämnden har fattat beslut om avseende en utökning av skolsköterskor, kuratorer och psykologer. Vidare konstateras att en rad förebyggande och hälsofrämjande insatser genomförs. Dock konstateras att den pedagogiska personalen i lägre grad stämmer in på påståendet att elevhälsans förebyggande och hälsofrämjande arbete fungerar. Vidare bedömer KPMG att det inte finns en

tydlig strategi utifrån förhållandet förebyggande och hälsofrämjande samt åtgärdande och att det förebyggande och hälsofrämjande arbetet inte sker strategiskt utifrån att följa upp, analysera, planera och genomföra arbetet. KPMG konstaterar också att mindre enheter inom kommunen inte har samma förutsättningar att bedriva en ändamålsenlig elevhälsa och bedömer därför att kommunens skolstruktur med många små skolenheter kan försvåra ett effektivt resursutnyttjande och påverka förutsättningarna för en likvärdig utbildning. För att säkerställa att analys av hälsosamtalen i större utsträckning kommer omhändertas i enheternas analytiska arbete, och att arbetet struktureras utifrån fastställda mål, för att kartlägga elevernas behov sker utveckling av professionernas analytiska förmåga genom samarbete med Göteborgs universitet och samverkan i Göteborgsregionen för digital elevhälsobas. Förvaltningen har sedan tidigare initierat ett arbete för att förtydliga huvudmannens vårdgivaransvar i reglementet. Justeringar har genomförts i elevhälsans organisering för att möta de utmaningar som finns i relation till skolstrukturen för att skapa likvärdiga förutsättningar för att bedriva en ändamålsenlig elevhälsa.

I skolinspektionens regelbundna granskning av Noltorps grundsärskola konstateras att rektor i flera delar leder och styr skolans utveckling och skapar en ändamålsenlig organisation, men att ett utvecklingsarbete behöver inledas för att arbetet med hur elevernas studieresultat samt elevernas upplevelse av trygghet används i analysarbetet och relateras till genomförande och förutsättningar för att kunna synliggöra framgångsfaktorer och utvecklingsbehov. Undervisningen bedöms i flera delar främja elevernas möjligheter att utvecklas så långt som möjligt, men att ett utvecklingsarbete behöver inledas för att lärarna ska utveckla undervisningen så att målen i läroplanen och vilka kunskaper eleven ska utveckla blir konkreta och tillgängliga för alla elever. Vidare konstateras att skolan arbetar i flera delar för att eleverna ska delta i samhällslivet och uppleva trygghet i sociala sammanhang, men att ett utvecklingsarbete behöver inledas för att fram en plan för studievägledning för elever i samtliga årskurser. Skolinspektionen konstaterar också att skolan i låg utsträckning bedriver ett kontinuerligt bedömningsarbete i syfte att stärka elevernas kunskapsutveckling och höja lärarnas bedömarkompetens men att rektor och lärare behöver utveckla samverkan kring bedömning, i syfte att utveckla likvärdighet, bedömarkompetens och samsyn i frågor som rör bedömning. Slutligen anger Skolinspektionen att huvudmannen i flera delar stödjer skolenhetens arbete med att ge eleverna en god och likvärdig utbildning, men att huvudmannen behöver utveckla arbetet med självständiga bedömningar och analyser av grundsärskolans måluppfyllelse för att säkerställa att syftet med utbildningen uppfylls.

Efter tillsyn av Kullingsbergsskolan har Skolinspektionens beslutat att förelägga huvudmannen för att vidta åtgärder inom områdena undervisning av behöriga lärare, undervisning i svenska som andraspråk och särskilt stöd och åtgärdsprogram. Undervisning ska genomföras av legitimerade och behöriga lärare, om huvudmannen inte har rätt att tillämpa en undantagsregel. För de elever som av rektorn bedömts vara i behov av undervisning i svenska som andraspråk, ska sådan undervisning erbjudas utifrån kursplanen för ämnet svenska som andraspråk. Dessutom krävs flera åtgärder för att strukturera arbetet med att dokumentera och säkerställa ändamålsenliga insatser för elever med behov av särskilt stöd.

Skolinspektionen har inte återkopplat resultat för granskning av Lendahlsskolan, Stadsskogenskolan och Magra skola.

3. Övergripande rutiner

3.1. Placering i förskola, det fria skolvalet och placering i grundsärskola

3.1.1 Placering i förskola

Antal inskrivna barn i kommunal förskola uppgår till ungefär 1600-1900 barn, beroende på tidpunkt på året. I dagsläget klarar kommunen att upprätthålla garantitiden på 4 månader för sökande barn. I de flesta fall går det att få plats på kortare tid än så. Platsfördelningen sker efter beslutade urvalskriterier, där ködatum är det primära kriteriet. Utöver det finns syskonförtur och förtur utifrån särskilda skäl, vilket går före ködatum. [Barnomsorgsregler i Alingsås kommun](#)

3.1.2 Skolval

Skolvalet styrs av [Skolval ansökningsförfarande, placeringsregler och urvalskriterier](#). Alla elever som ska börja förskoleklass och årskurs 7 berörs av skolvalet. Löpande inskrivningar i verksamheten eller för andra årskurser hanteras genom skolbytesansökningar. Skolbyteansökan finns som en [separat e-tjänst](#) men följer samma regelverk som skolvalet.

Skolvalsperioden pågår mellan 15 nov – 15 december, men kommunen försöker i så hög grad som möjligt att få in svar från samtliga vårdnadshavare, även efter sökperioden. Detta utifrån rättspraxis att elever vars vårdnadshavare inte gjort något aktivt val inte får särbehandlas negativt. Inför varje hösttermin genomförs drygt 1000 skolval av barn och deras vårdnadshavare. Närmare 95% av alla får sin önskade skolenhet. De skolenheter som behöver neka beslut är i störst utsträckning 7-9-skolor i centrum.

3.1.3 Placering i grundsärskola

Processen för mottagande till grundsärskolan är centralt organiserat och det är verksamhetschef med ansvar för bland annat grundsärskolan som är ansvarig. Frågeställning om intellektuellt funktionshinder hos elev initieras av barn/elevhälsan som samverkar med vårdnadshavare för att påbörja psykologisk och medicinsk utredning. Utredningarna kompletteras med pedagogisk och skolsocial utredning med inriktning grundsärskola. När samtliga utredningar är färdiga meddelas mottagningsgruppen för skolan som granskar och kvalitetssäkrar underlagen. Mottagningsgruppen består av psykolog, skolsköterska, kurator och specialpedagogisk kompetens. Mottagningsgruppen gör bedömning om mottagande och rekommendation om huruvida eleven har rätt att läsa enligt grundsärskolans läroplan, endera integrerat i grundskolan eller i grundsärskolan. Efter samtycke från vårdnadshavare fattar verksamhetschef beslut.

3.2. Huvudmannens rutiner för arbetet mot kränkande behandling och diskriminering

Huvudmannen använder sedan verksamhetsåret 20/21 ett processverktyg, KB-process, som stöd för rektors och huvudmannens arbete med att anmäla och dokumentera utredning, åtgärder och uppföljning i ärenden rörande kränkande behandling. I verktyget finns också statistik- och analysstöd. I början av varje verksamhetsår upprättar förskole- och skolenheterna planer mot kränkande behandling, diskriminering och trakasserier i enlighet med Skollagen kap. 6 och Diskrimineringslagen kap. 3.

3.3. Arbetet för att främja närvaro

Den förvaltningsgemensamma riktlinjen "Riktlinje för att främja närvaro och följa upp frånvaro" beskriver hur arbetet på respektive enhet ska gå till och beskriver de delar som är upp till respektive rektor att besluta utifrån de lokala förutsättningarna. Riktlinjen berör arbetet med individärenden och att skapa rutiner för dokumentation av närvaro. Förskola, förskoleklass, fritidshem, grundskola och grundsärskola berörs av riktlinjen. Inom ramen för riktlinjen finns rutiner för när och hur frånvaroutredningar samt handlingsplaner upprättas och hur huvudmannen informeras. Inför varje sammanträde rapporteras antalet pågående handlingsplaner rörande problematisk skolfrånvaro.

Som en del i det systematiska kvalitetsarbetet följer varje skola upp närvaron på grupp- och organisationsnivå. Vid dessa uppföljningar analyserar skolan närvaron på grupp- och organisationsnivå samt planerar insatser. Det sker dels i delanalyserna, dels i verksamhetsuppföljningen för respektive enhet med aggregeras också på huvudmannanivå.

En lyckad skolgång minskar risken för socialt utanförskap och psykisk ohälsa som vuxen. Det är därför viktigt att fånga upp elever som har hög frånvaro i tid och sätta in rätt insatser. Långvarig skolfrånvaro kan även innebära att eleven har behov som behöver mötas av flera aktörer samtidigt. I Alingsås kommun finns idag rutin som förskolor och skolor följer när ett barn eller en elev har en oroande frånvaro, eller där frånvaron överstiger 15% över en längre tidsperiod.

I ett första steg arbetar varje skola med närvarofrämjande insatser som riktar sig till alla elever i skolan. Det handlar om att skapa ett bra skolklimat där eleverna känner sig trygga, mår bra och trivs i skolan genom att skapa möjlighet till likvärdigt och tillgängligt lärande. I ett nästa steg arbetar enheterna med förebyggande och målinriktade insatser för elever som har ett riskbeteende eller som tillhör en riskgrupp. Det kan exempelvis handla om bristande skolresultat, svårigheter med koncentration, svårigheter i sociala kontakter eller svårigheter i hemmet. Insatserna på denna nivå kan vara extra stöd och anpassningar för både eleven och vårdnadshavarna.

Det finns ett skolsocialt team, som arbetar med riktade och tidiga förebyggande insatser för att främja närvaro. Teamet har ett delat huvudmannaskap mellan barn- och ungdomsnämnden och socialnämnden. Syftet med det delade huvudmannaskapet är att på ett mer ändamålsenligt sätt rikta insatser både till elever och vårdnadshavare.

3.4. Dokumentation av undervisning och resultat

3.4.1 Rutiner för att följa barn och elevers lärande och kunskapsutveckling

Det är respektive rektor som tillsammans med förskollärare, lärare och övrig pedagogisk personal utformar rutiner och strukturer för att följa barns och elevers lärande i enlighet med bland annat Skolverkets Allmänna råd om betyg och bedömning (2018) och läroplanerna. Huvudmannen tillhandahåller lärplattformen Unikum för att föra pedagogisk dokumentation, omdömen i åk 1-5, kunskapsavstämningar i åk 1-9, upprättande och individuella utvecklingsplaner (IUP) men även pedagogiska planeringar inklusive bedömningar av dem samt annan pedagogisk dokumentation.

Dokumentation av betyg och nationella prov sker i betygskatalogen och i de nationella proven. Resultat av de nationella proven och lärarens betyg rapporteras in i betygswebben som sedan lagras i det digitala systemet Procapita.

3.4.2 Extra anpassningar

Arbetet med extra anpassning görs av lärare eller annan pedagogisk personal i skolan inom ramen för den ordinarie undervisningen. Rektorn på respektive skola har till ansvar att skapa rutiner för arbetet med extra anpassningar och i förekommande fall prioritera resurser. Arbetet med och rutinerna kring extra anpassningar ingår också i respektive skolas systematiska kvalitetsarbete.

Inom ramen för enhetsdialogerna och huvudmannadialogen för huvudmannen en dialog med respektive rektor rörande arbetet med extra anpassningar rörande rutiner, prioritering av resurser samt i relation till det systematiska kvalitetsarbetet både på enhetsnivå och huvudmannanivå.

Huvudmannen tillhandahåller lärplattformen Unikum, som är en säker yta för att dokumentera extra anpassningar.

3.4.3 Särskilt stöd

Det är rektor på respektive skola som har till ansvar att organisera och skapa rutiner för arbetet med att utreda särskilt stöd och utarbeta och utvärdera åtgärdsprogram. Inom förskolan har rektor ett motsvarande uppdrag, men inom förskolan upprättas inga åtgärdsprogram, däremot kan en handlingsplan beslutas i syfte att möta ett barns behov. Rektor både inom förskola och skola är ansvarig för att i förekommande fall prioritera resurser. Arbetet ingår också i respektive skolas och förskolas systematiska kvalitetsarbete.

Inom ramen för enhetsdialogerna och huvudmannadialogen för huvudmannen en dialog med respektive rektor rörande arbetet med att utreda särskilt stöd, att utarbeta och utvärdera

åtgärdsprogram och handlingsplaner, prioritering av resurser samt i relation till det systematiska kvalitetsarbetet både på enhetsnivå och huvudmannanivå.

Huvudmannen tillhandahåller lärplattformen Unikum. Det är där som respektive skola dokumenterar utredningar rörande särskilt stöd samt åtgärdsprogram. Förskolan dokumenterar utredningar som särskilt stöd och handlingsplaner i journalsystemet Prorenata.