

Förstudie

Förutsättningar för bildandet av ett nytt räddningstjänstförbund mellan Alingsås, Vårgårda och Herrljunga kommuner

2022-07-27



Vårgårda kommun



HERRLJUNGA KOMMUN

Beställare: Direktionsordförande AVRF
KSO i Herrljunga kommun

Styrgrupp: Linda Ottosson, Förbundsdirektör, Alingsås och Vårgårda
Räddningstjänstförbund
Johan Fors, tf Räddningschef, Herrljunga kommun

Arbetsgrupp: Ante Mikacic, Operativ planerare, Alingsås och Vårgårda
Räddningstjänstförbund

Sara Brodin, avdelningschef verksamhetsstöd, Alingsås och Vårgårda
Räddningstjänstförbund

Lars Arnoldsson, stf Räddningschef, Herrljunga kommun

Jenny Andersson, Controller, Herrljunga kommun

Pontus Allert, Controller, Alingsås kommun

Förkortningar

AVRF	Alingsås och Vårgårda räddningstjänstförbund
VRC	Vakthavande räddningschef
VB	Vakthavande befäl
RIL	Regional insatsledare
IL	Insatsledare
SL	Styrkeledare
BM	Brandman
CSR	Chefs- och stabsresurs
TiB	Tjänsteman i beredskap
LC	Ledningscentral
KS	Kommunstyrelsen
KSO	Kommunstyrelsens ordförande
IVPA	I väntan på ambulans
RiB	Räddningstjänstpersonal i beredskap
RSG	Räddningstjänsten Storgöteborg
VRR	Västra räddningsregionen
RDTJ	Räddningstjänst
LV	Länsväg

Sammanfattning

Förstudiens slutsats är att det finns goda förutsättningar för räddningstjänsten i Herrljunga och Alingsås och Vårgårda räddningstjänstförbund att bilda ett nytt gemensamt räddningstjänstförbund.

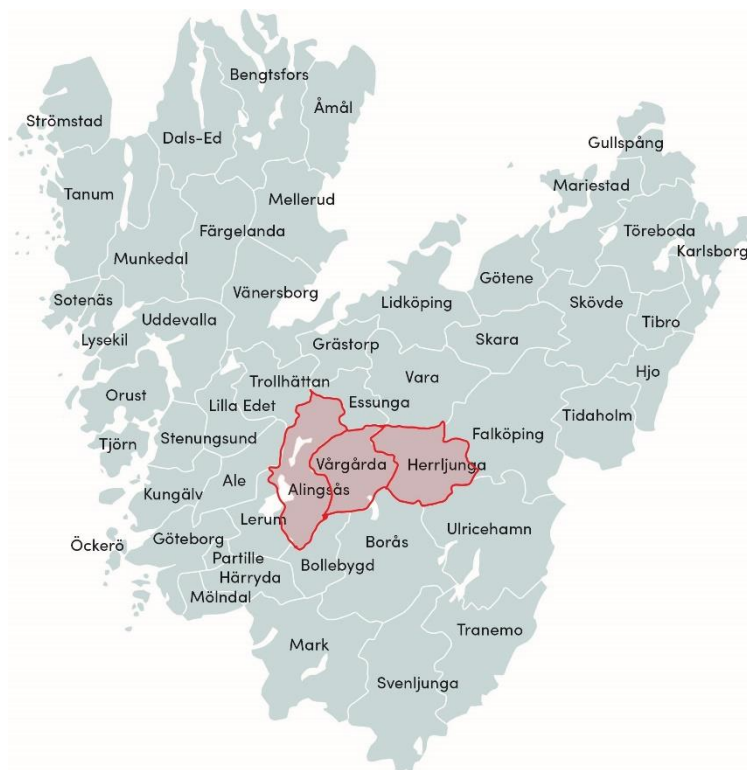
AVRF förespråkar delaktighet och påverkansmöjlighet och vill understryka vikten av att Herrljunga inte går in i AVRF, utan att det faktiskt bildas ett nytt räddningstjänstförbund. För AVRF är det av vikt att samtliga tre kommuners intressen tillgodoses och att även Herrljunga representeras i olika forum i ett nytt förbund – såväl i förbundsdirectionen som i ledningsgrupp och olika arbetsgrupper. Herrljungas KSO kommer dessutom ha en av tre platser i det nya förbundets presidium

Förstudien konstaterar att Herrljunga idag står med utmaningar gällande bl.a. kostnader, insatsledning, bemanning och utbildning. Ett gemensamt förbund skulle ge synergieffekter och en gemensam styrka att hantera dessa utmaningar och leda till en positiv utveckling i båda organisationerna.

Ett nytt förbund och närheten till AVRF:s nya räddningsstation skulle ge Herrljungas medarbetare utökade möjligheter till utbildning och övning.

Vad gäller ekonomin finns det vissa utmaningar i t.ex. de strukturella kostnader Herrljunga har idag med bemanningssvårigheter och kostnader kopplat till det samt skillnader i investeringsplanerna där AVRF har en mer progressiv sådan.

Trots detta finns det goda ekonomiska förutsättningar för ett gemensamt förbund med en något lägre kostnad för Herrljunga kommun än idag. En fördjupad utredning måste dock göras vid en eventuell ansökan.



Bemanningsproblematiken och hur man valt att organisera sig är också något som måste utredas ytterligare, särskilt avseende Annelund som idag har problem att upprätthålla sin beredskap. Likaså är ägarförhållandena vad gäller viss teknik och utrustning m.m. inte helt klarlagd i nuläget då räddningstjänsten ingår i bygg- och miljöförvaltningen.

Den geografisk närheten med stora möjligheter att stötta operativt, utbildningsmässigt, logistiskt, personalmässigt m.m. ger goda förutsättningar. Stordriftsfördelar och samordningsvinster finns såväl ekonomiskt som organisatoriskt för bägge parter.

Det skulle ge en möjlighet för båda verksamheterna att utvecklas och Herrljunga skulle få en heltidsorganisation på nära håll som kunde hjälpa till att driva utveckling både operativt och på förebyggande sidan.

Sammanfattningsvis kan sägas att det finns fler likheter än olikheter mellan räddningstjänsterna t.ex. gällande utrustning och teknik. Dessutom finns redan idag väl fungerande samarbeten inom flera områden, främst med Vårgårda kommun men även med AVRF. Lokala avtal, förutsättningar och inriktningar i handlingsprogram m.m. är något AVRF anser är viktigt att värna vilket självklart skulle vara fallet även för Herrljungas del.

Fokus i förstudien har varit på Herrljungas organisation. I en eventuell fördjupad utredning bör också AVRF:s organisation, riskbild m.m. belysas mer ingående än vad som är gjort här.

Förstudiens bedömning är att om den politiska viljan finns, så skulle Alingsås, Vårgårda och Herrljunga kommun, efter en grundlig utredning, ha goda förutsättningar att bilda ett gemensamt räddningstjänstförbund med sund ekonomi och med en bättre service till våra kommuninvånare.

Innehåll

FÖRKORTNINGAR	1
SAMMANFATTNING	2
1 INLEDNING	6
2 ORGANISATION	7
2.1 POLITISK ORGANISATION	7
2.2 FÖRVALTNINGSORGANISATION	7
2.3 RÄDDNINGSTJÄNSTENS ORGANISATION	8
2.4 KOMMUNCENTRALT STÖD FÖR RÄDDNINGSTJÄNSTVERKSAMHETEN	10
2.5 KOMMENTAR - ORGANISATION	11
3 RISKBILD	12
3.1 KOMMENTAR - RISKBILD	13
4 RÄDDNINGSUPPDRAG	14
4.1 KOMMENTAR – RÄDDNINGSUPPDRAG	14
5 FÖREBYGGANDE VERKSAMHET	15
5.1 TILLSYN LSO OCH LBE	15
5.2 TILLSTÅND LBE	15
5.3 REMISSHANTERING	15
5.4 RENGÖRING (SOTNING) OCH BRANDSKYDDSKONTROLL	15
5.5 INFORMATION OCH EXTERN UTBILDNING	16
5.6 AUTOMATLARM	16
5.7 KOMMENTAR – FÖREBYGGANDE VERKSAMHET	16
6 OPERATIV VERKSAMHET	17
6.1 SYSTEMLEDNING	17
6.2 OPERATIV BEREDSKAP	17
6.3 UTBILDNING OCH ÖVNING	17
6.4 FORDONSPARK HERRLJUNGA	18
6.5 ANDNINGSSKYDD OCH RADIO FÖR RÖKDYKNING	19
6.6 KOMMENTAR – OPERATIV VERKSAMHET	20

<u>7</u>	<u>OPERATIV FÖRMÅGA</u>	<u>21</u>
7.1	INSATSFÖRMÅGA ENLIGT HANDLINGSPROGRAM	21
<u>8</u>	<u>FASTIGHETER OCH ANLÄGGNINGAR</u>	<u>22</u>
8.1	BRANDSTATIONER	22
8.2	ÖVNINGSANLÄGGNINGAR	23
8.3	KOMMENTAR – FASTIGHETER OCH ANLÄGGNINGAR	23
<u>9</u>	<u>AVTAL MELLAN HERRLJUNGA RÄDDNINGSTJÄNST OCH ANNAN PART</u>	<u>24</u>
<u>10</u>	<u>IT-SYSTEM</u>	<u>26</u>
10.1	KOMMENTAR - IT	26
<u>11</u>	<u>PERSONAL</u>	<u>27</u>
11.1	KOMMENTAR – PERSONAL	27
<u>12</u>	<u>EKONOMI</u>	<u>28</u>
12.1	KOMMUNENS KOSTNAD FÖR RÄDDNINGSTJÄNST	28
12.2.	AVRF'S NUVARANDE MEDLEMSAVGIFT	29
12.3	VERKSAMHETSKOSTNAD	29
12.4	INVESTERINGSPLAN	30
12.5	ANLÄGGNINGSTILLGÅNGAR	30
12.6	KOMMENTAR – EKONOMI	31
<u>13</u>	<u>FÖRDJUPAD UTREDNING</u>	<u>32</u>
<u>14</u>	<u>BILAGOR</u>	<u>33</u>
	BILAGA 1 INVESTERINGSPLAN AVRF	33
	BILAGA 2 INVESTERINGSPLAN HERRLJUNGA	34

1 Inledning

Alla kommuner ska enligt Lag (2003:778) om skydd mot olyckor (LSO) ansvara för räddningstjänst inom kommunen. Räddningstjänst kan bedrivas i egen regi, gemensam nämnd eller kommunalförbund. Med räddningstjänst avses de räddningsinsatser som kommunerna eller staten ska ansvara för vid olyckor och överhängande fara för olyckor för att hindra och begränsa skador på människor, egendom och miljön.

Alingsås och Vårgårda räddningstjänstförbund är ett kommunalförbund med två medlemskommuner, Alingsås och Vårgårda sedan 2009.

Kommunstyrelsens ordförande i Herrljunga har inkommit med en förfrågan till AVRF:s direktionsordförande om en övergripande förstudie för att utreda förutsättningarna för att skapa ett gemensamt räddningstjänstförbund. AVRF:s förbundsdirektör, Linda Ottosson har fått i uppdrag att genomföra en sådan förstudie i samverkan med Johan Fors, räddningschef i Herrljunga. Ante Mikacic, operativ planerare i AVRF har utsetts som utredare. Förstudiens uppdrag har varit att belysa samt till viss del bedöma förutsättningarna för en gemensam förbunds bildning mellan AVRF och Herrljunga räddningstjänst. Förstudien genomfördes juni-juli -22.

Innehållet i utredningen grundas på uppgifter från intervjuer och dokumentation från Herrljunga kommun och AVRF om inte annan källa anges. För att nyansera och komplettera uppgifterna i utredningen något görs fristående kommentarer utifrån iakttagelser och reflektioner samt i vissa lägen även en jämförelse utifrån ett AVRF-perspektiv i slutet av berörda kapitel.

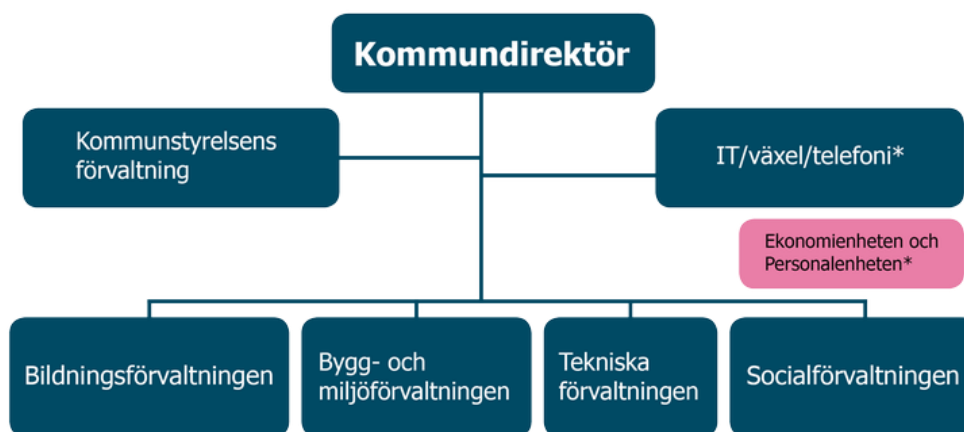
2 Organisation

2.1 Politisk organisation

Herrljunga kommuns högsta beslutande organ är kommunfullmäktige med 31 ledamöter. Fullmäktige utser kommunstyrelsen och fem facknämnder vilka alla utom en har underställda förvaltningar. Nämnderna, inklusive kommunstyrelsen, sammanträder cirka tio gånger per år.

2.2 Förvaltningsorganisation

De kommunala förvaltningarna styrs av förvaltningschefer som i sin tur ansvarar för olika verksamheter, avdelningar och enheter. I Herrljunga kommun består de fyra fackförvaltningarna av bildning, tekniska, bygg och miljö samt socialförvaltning och räddningstjänstverksamheten ingår i bygg- och miljöförvaltningen. Sedan 2015 finns gemensamma servicenämnder för Herrljunga och Vårgårda kommuner. Servicenämndernas syfte är att ansvara för styrning, stöd och service inom funktionerna IT/Växel/Telefoni med Herrljunga kommun som huvudman och Ekonomi/Personal med Vårgårda kommun som huvudman.



* IT/växel/telefoni delas med Vårgårda kommun med Herrljunga kommun som ägare.

* Ekonomienheten och Personalenheten delas med Vårgårda kommun med Vårgårda kommun som ägare.

2.3 Räddningstjänstens organisation

Räddningstjänsten i Herrljunga har idag 5 heltidstjänster med följande ansvarsområden och funktioner:

- Räddningschef med ansvar för räddningstjänstens verksamhet i Herrljunga kommun
- Stf. Räddningschef med ansvar för förebyggande samt tillika operativ ledningsfunktion
- Brandmästare med ansvar för utbildningsfrågor samt tillika operativ ledningsfunktion
- Brandmästare med ansvar för fastighetsfrågor samt tillika operativ ledningsfunktion
- Brandman med ansvar för fordon samt tillika RiB-anställd

Samtliga heltidstjänster förutom Räddningschef kombineras idag med en beredskapstjänst. Fördelningen är ca 75% dagtids tjänst och 25% operativ tjänst antingen som Insatsledare (IL), Tjänsteman i beredskap (TIB) och Chefs- och stabsresurs (CSR) eller som RiB.

Förutom dessa fem heltidstjänster består bemanningen av RiB-anställda samt en administrativ resurs från kommunen på 20%. Antalet RiB-anställda bör vara minst 32 fördelat på 8 styrkeledare och 24 brandmän för att på ett uthålligt sätt klara beredskapen. Man har även 3st BM som är utbildade gruppleddare. Det saknas just nu en del tjänster, främst i Annelund men också i Herrljunga. Bland annat är man 1 ordinarie IL/CSR kort. 1 BM och 1 SL lämnar Herrljunga RiB hösten -22 bl.a. på grund av pension vilket, om man inte lyckas rekrytera innebär att man kommer vara kort på personal även i Herrljunga.

Antal anställda inom Räddningstjänsten Herrljunga	2022
Räddningschef	1
Stf Räddningschef	1
Brandmästare	2
Brandman dagtid	1
Styrkeledare RiB	6
Brandman RiB	22
Brandman RiB/Gruppleddare	3
Bemanningspool (1 IL+1 RiB BM)	2
Administratör på 20%	0.2
TOTALT:	38.2 (36.2)
(Långtidssjukskrivna 2BM RiB Annelund)	(2)

Antal anställda på Herrljunga station	2022
Räddningschef	1
Stf Räddningschef	1
Brandmästare	2
Brandman dagtid	1
Styrkeledare RiB	4
Brandman RiB	13
Brandman RiB/Gruppledare	2
Administratör på 20%	0.2
Bemanningspool (1 IL+1 RiB BM)	2
TOTALT:	26.2

Antal anställda på Annelund station	2022
Styrkeledare RiB	2
Brandman RiB	9
Brandman RiB/Gruppledare	1
TOTALT:	12 (10)
(Långtidssjukskrivna 2BM RiB Annelund)	(2)

2.4 Kommuncentralt stöd för räddningstjänstverksamheten

HR

Personalavdelningen är en del av servicenämnden Ekonomi/Personal med Vårgårda kommun som huvudägare. Idag har man en tjänst på 20% som stöttar med administrativa frågor, fakturering m.m.

Ekonomi

Även Ekonomiavdelningen är en del av servicenämnden Ekonomi/Personal med Vårgårda kommun som huvudägare. Ekonomiavdelningen ger stöd och service i ekonomifrågor. Räddningstjänsten har tillgång till en utsedd controller som bistår med ekonomiuppföljningen.

Upphandling

Upphandlingsfunktionen är gemensam för kommunerna Vårgårda och Herrljunga och ingår i den gemensamma Ekonomiavdelningen. Sedan 2019 köper Ekonomiavdelningen in upphandlingsuppdraget från ett externt konsultbolag som sköter allt från avtalsbevakning och stöd/service i upphandlingsarbetet till förhandlingar med leverantörer samt utbildningar.

IT

IT-funktionen är en del av servicenämnden IT/Växel/Telefoni med Herrljunga kommun som huvudägare. IT-funktionen hanterar kommunernas IT-processer avseende drift, support och utveckling. Räddningstjänsten ingår i kommunens IT-nätverk.

Växel/telefoni

Växel/telefoni är en del av servicenämnden IT/Växel/Telefoni med Herrljunga kommun som huvudägare. Funktionen sköter växelfunktionerna för både Herrljunga kommun och Vårgårda kommun samt receptionen för Herrljunga kommun.

2.5 Kommentar - Organisation

Herrljunga räddningstjänst är en liten organisation med hög sårbarhet vid exempelvis vakanser eller långvarig frånvaro då marginalerna avseende personalresurser är små.

Det kommuncentrala stödet för räddningstjänstverksamheten är bra men det saknas en del kunskap om räddningstjänstspecifika frågor vilket gör att heltidstjänsterna inom räddningstjänsten i hög grad blir involverade i frågor som kan kopplas till verksamhetsstöd. Det finns idag många gemensamma lösningar med Vårgårda kommun som är en del av AVRF vilket bör vara positivt vid en eventuell förbundsbyggnad.

Det kommuncentrala stödet man använder sig av vid behov kommer idag inte till någon kostnad för Herrljunga rdtj.

Det saknas egen olycksutredarkompetens inom Herrljunga räddningstjänst varför den tjänsten idag köps in från Alingsås och Vårgårda räddningstjänstförbund vid behov.

Vid eventuell förbundsbyggnad skulle Herrljunga kommun ha ledamöter i direktionen och deras KSO skulle förslagsvis ingå i presidiet (likt de övriga medlemskommunerna). Därutöver skulle ett utökat förbund förmodligen innebära ett behov av ytterligare en avdelningschef med ett specifikt ansvar för RIB-verksamheten. Det skulle medföra en utökning av ledningsgruppen och ytterligare en möjlighet för Herrljunga att kunna påverka ledning och styrning av det nya förbundet.

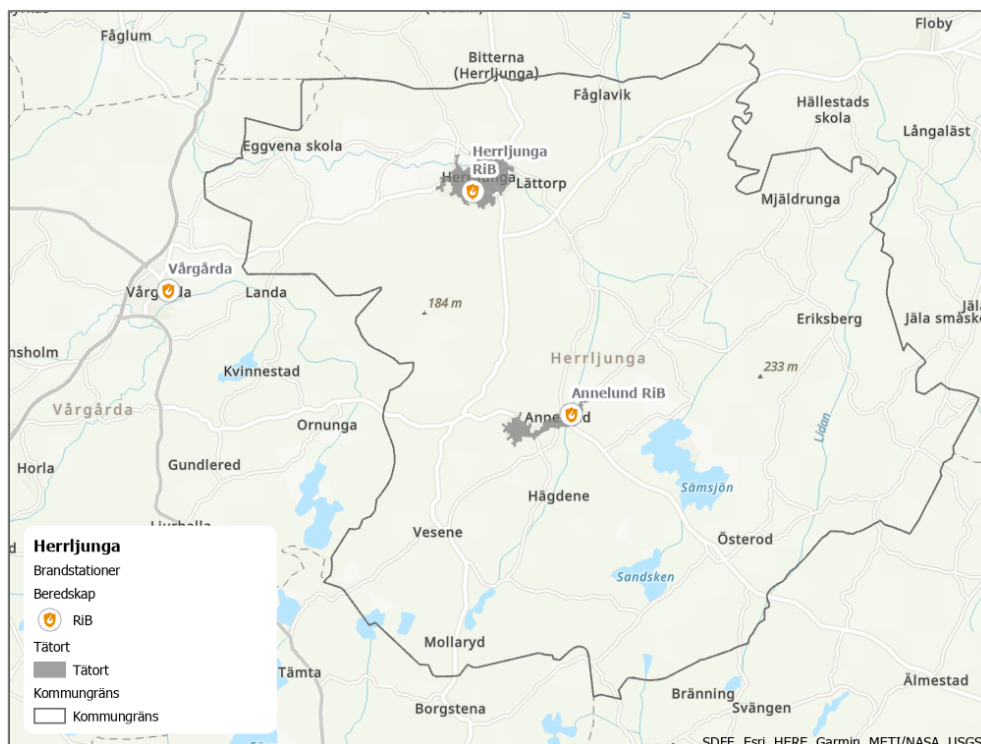
IL/CSR-funktionen, ansvaret som kommunens TiB samt anläggningsskötare på de kommunala automatlarmen är några av de funktioner de heltidsanställda i Herrljungas rdtj ska hantera samtidigt på daglig basis. Det pågår ett arbete med att förtydliga innehåll och mandat i de kommunala beredskapsfunktionerna. Man saknar idag en ordinarie IL/CSR.

Ansvaret är som synes stort och uppgifterna väldigt många för de heltidsanställda inom Herrljunga räddningstjänst. Här finns stor potential att renodla tjänster och skapa en tydligare och bättre struktur vid eventuell förbundsbyggnad med stordriftsfördelar, ökad redundans i och med ökad uthållighet och minskad sårbarhet, samt utvecklingsmöjligheter för alla anställda.

3 Riskbild

Herrljunga kommun ligger centralt i Västra Götaland och gränsar till kommunerna Vårgårda, Essunga, Vara, Falköping, Ulricehamn och Borås.

Utöver centralorten Herrljunga finns tätorten Ljung-Annalund (tidigare två tätorter som vuxit ihop). I respektive tätort finns en brandstation bemannad med RiB-personal.



Herrljunga kommun har cirka 9 500 invånare och en landareal på drygt 500 km². Befolkningsprognosen visar på en ökning med drygt 1 % fram till 2030 och med drygt 6 % fram till 2050. (SCB, 2021)

Både Älvsborgsbanan och Västra Stambanan korsar Herrljunga tätort, som är en central nod i järnvägsnätet i regionen. Vägnetet i Herrljunga kommun utgörs av länsvägar och mindre allmänna vägar. De största vägarna i kommunen är Lv 181, 182 och 183. Avsaknaden av större väg medför att Herrljunga kommun inte har något större flöde av genomresande vägtrafikanter. Väster om kommungränsen passerar väg E20, som via Lv 181 är en viktig förbindelse mot Göteborg och Stockholm.

Försvarsmakten har verksamhet på Remmene skjutfält, vilket utgör en förhöjd risk framförallt vid torr väderlek. Företagandet domineras av industrier och jordbruk, exempelvis Strängbetong, Herrljunga Cider, IMI (metallindustri),

PipeLife (plastindustri), Gäsene Mejeri, träindustrier samt ett flertal större mjölkproduktioner. Det finns inga anläggningar med farlig verksamhet enligt 2 kap 4 § LSO inom Herrljunga kommun.

3.1 Kommentar - riskbild

Herrljunga kommun har en relativt låg riskbild även om det självklart finns faktorer att ta hänsyn till som ett antal större industrier, jordbruk, järnväg och militärt övningsområde inom dess gränser.

4 Räddningsuppdrag

Räddningstjänsten i Herrljunga kommun genomför drygt 200 räddningsuppdrag per år (medel 2016–2020), vilket innebär i snitt 22 räddningsuppdrag per 1 000 invånare. Det nationella medelvärdet ligger på 12,5 räddningsuppdrag per 1 000 invånare.

4.1 Kommentar – Räddningsuppdrag

Herrljunga kommun har betydligt fler räddningsuppdrag av typen olyckor och tillbud relaterat till folkmängd jämfört med likartade kommuner enligt SKR:s kommunindelning, jämfört med Sverige som helhet och jämfört med AVRF.

En stor andel, cirka 60%, av totala antalet räddningsuppdrag uppfyller inte kraven för räddningstjänst enligt Lag (2003:778) om skydd mot olyckor (LSO). Det handlar exempelvis om IVPA, hjälp till ambulans och polis samt automatiska brandlarm utan brandtillbud och falsklarm. Räddningstjänsten utför även beredskapsuppdrag enligt avtal med Herrljunga vatten och Herrljunga El. Det finns även andra tänkbara orsaker till den relativt höga frekvensen av räddningsuppdrag som handlar mer om hur händelserapporter fylls i och registreras samt t.ex. vilka kriterier man larmats ut på vid IVPA larm.

Slutsatsen är nog att statistiken är något missvisande och att Herrljunga generellt sett har ganska få larm och sällan allvarliga sådana.

5 Förebyggande verksamhet

I Herrljungas räddningstjänstorganisation så är det stf Räddningschefen som ansvarar för det förebyggande arbetet såsom tillsyn, tillstånd, remisser och information/rådgivning. Totalt åtgår ca 0,5 årsarbetskraft.

5.1 Tillsyn LSO och LBE

Tillsyn utövas enligt Lag (2003:778) om skydd mot olyckor (LSO) och Lag (2010:1011) om brandfarliga och explosiva varor (*LBE*). Inriktningen för tillsynsverksamheten anges årligen i en tillsynsplan. Under 2020 som präglades av pandemin utfördes ca 40 tillsyner att jämföra med 2019 då det utfördes ca 60 tillsyner. Det är främst tillsyn LSO som genomförs och bara ett fåtal tillsyn LBE.

I kommunen finns det inga anläggningar som omfattas av bestämmelserna enligt 2 kap 4 § LSO angående särskild fara för människor eller miljö.

5.2 Tillstånd LBE

Herrljunga Räddningstjänst utfärdar tillstånd för hantering av brandfarlig och explosiv vara på delegation av Kommunstyrelsen. Ett fåtal LBE-tillstånd utfärdas per år, ca 3-4 stycken.

5.3 Remisshantering

Räddningstjänsten tillhör bygg- och miljöförvaltningen vars ansvarsområde även omfattar att handlägga ansökningar om bygglov och bedriva fysisk detaljplanering. Räddningstjänstens remisshantering är av mindre omfattning.

5.4 Rengöring (sotning) och brandskyddskontroll

Rengöring (sotning) och brandskyddskontroll i Herrljunga kommun bedrivs på entreprenad och i kommunen finns ca 3 500 objekt som omfattas av brandskyddskontroll enligt 3 kap 4 § LSO och det genomförs ca 400-450 brandskyddskontroller per år.

Kommunen utfärdar även tillstånd till fastighetsägare som ansökt om att själva få utföra rengöring på sin egen fastighet, alternativt låter annan behörig sotare utföra rengöring på sin fastighet.

5.5 Information och extern utbildning

Räddningstjänsten tillhandahåller brandskyddsutbildning för kommunanställda och näringslivet i kommunen. Räddningstjänsten utbildar även elever i förskoleklass, årskurs 5 och årskurs 8.

5.6 Automatlarm

Herrljunga räddningstjänst har avtal med 21 externa anläggningsägare för hantering av automatlarm och intäkten består av årsavgifter och obefogade larm. Intäkten för årsavgifter är ca 55 tkr och intäkten för obefogade larm var år 2020 ca 175 tkr fördelat på 20 händelser.

Räddningstjänsten är också anläggningsskötare för automatlarm på kommunala anläggningar, vilket innebär att räddningstjänsten tillhandahåller teknisk beredskap, serviceavtal med extern leverantör, uppdatering av utrustningen och kvartalsprov på plats på 24 kommunala objekt. Intäkten för denna tjänst är ca 200 tkr.

5.7 Kommentar – Förebyggande verksamhet

Även om resurserna är små så klarar man precis av den löpande verksamheten.

Brandskyddskontrollerna utförs via entreprenör. I AVRFB använder man sig av en kombination av en egen brandskyddskontrollant och en extern entreprenör.

Herrljunga räddningstjänst har ett mer långtgående ansvar för automatlarm jämfört med AVRFB då de t.ex. också är anläggningsskötare på de kommunala anläggningarna icke kontorstid. Hur detta skulle fungera vid förbundsbildning behöver utredas vidare.

Förbundsbildning skulle innebära stora samordningsvinster vad gäller genomförandet av utbildningar, remisshantering, tillsyner m.m. då det i stora delar är väldigt likt hur man jobbar i AVRFB.

Man har i AVRFB också en avdelning med tillgång till brandingenjör och brandinspektörer som kan jobba med dessa frågor samt heltidsanställda brandmän som bl.a. jobbar med utbildning, skolor m.m.

6 Operativ verksamhet

Inom Herrljunga kommun finns två brandstationer, en i Herrljunga och en i Annelund. Brandstationen i Herrljunga är huvudbrandstation och där finns också kontorsutrymmena för räddningstjänstens dagtidspersonal.

6.1 Systemledning

Herrljunga kommun har under 2021 ingått ett avtal med RSG avseende larmning och övergripande ledning. Larmning genom anslutning till RSG:s ledningscentral och övergripande ledning genom anslutning till gemensamt ledningssystem, Västra Räddningsregionen (VRR), med RSG som driftsansvarig.

6.2 Operativ beredskap

Den totala beredskapen i Herrljunga kommun består vid full bemanning av 9 personer; 1 IL/CSR, 2 styrkeledare RiB och 6 brandmän RiB.

Den operativa beredskapen är fördelad enligt:

	Ledning	RiB Stl/bm
Övergripande	IL/CSR 90s	
Herrljunga		1 + 4 5 min
Annelund		1 + 2 5 min

Personalen är indelad i fyra beredskapsgrupper på respektive brandstation med beredskap var fjärde vecka. Alarmering av personal sker via personsökarsystem.

6.3 Utbildning och övning

Den operativa RiB-personalen övas 50 timmar per år och all övning registreras per person i personkortet i Daedalos.

Övning sker på eget övningsfält samt en gång per år och lag på Hasslums övningsfält i Skövde.

6.4 Fordonspark Herrljunga

Herrljunga	Annelund
BAS 1 -09	BAS 4 -17
Hävare 27m -04 (renoverad 2019)	Ford Ranger -11 IVPA, transport
Lastväxlare -03	Lastväxlarflak med - Tank -03, vatten
Lastväxlare -04	5 Bandvagnar -80
Lastväxlarflak med: - Tank -18, vatten, skum - Tank -03, vatten, skum - Tank -03, vatten Maskinflak -03 Grusflak -03	Båt Buster mix/Mercury – 95/19 Vattenlivräddning
Dubbelhytt, kran och flak -00	
Ford Transit -11 IVPA, transport	
Ford Ranger -14 Ledningsfordon (IL)	
Personbil Skoda Octavia -08 Personbil Skoda Octavia -19	

Fordonen är av samma typ som finns i övriga Sverige, det vill säga räddningsenhet, höjdenhet, lastväxlare med vattentank, pickup och ledningsfordon.

De tunga räddningsfordonen i Herrljunga är från 2000 till 2009 och har rullat från 1085 mil till 4870 mil vilket är väldigt få mil på väg men drifttimmarna är troligtvis högre. Trots att de är äldre fordon så är de i bra skick. I Annelund finns en relativt ny BAS 4 som är både räddningsenhet och tankbil ca 5000 liter vatten. Det finns inget beslutsstöd i räddningsenheterna utan bara i ledningsfordonet.

Räddningsenheterna är likvärdigt utrustade som AVRF med olika släckverktyg som förhöjt lågtryck, skärsläckare och lågtryckssystem. Full uppsättning med hydraulverktyg av samma fabrikat som AVRF använder vid trafikolycka.

Service och underhåll av chassi på de tunga fordonen utförs av lokala verkstäder och för service och underhåll av påbyggnaderna så anlitas Floby Rescue och Bronto.

Fem bandvagnar finns på stationen i Annelund och de är i lite olika utföranden, både räddningstjänst utrustade och i militärt utförande. En bandvagn är utrustad för bland annat djurlivräddning med en kran på flaket. All service och reparation av bandvagnarna görs av egen personal på stationen.

De mindre fordonen repareras och servas på en lokal bilverkstad. Mindre reparationer och däckbyten utförs av egen personal på brandstationerna. En ny tankbil av lastväxlartyp är på gång till Herrljunga.

6.5 Andningsskydd och radio för rökdykning

Räddningstjänsten i Herrljunga har dubbelflaskor Interspiro vid användning av andningsskydd. Bärställ, regulator, mask och ventil är också Interspiros produkter, incurve och inspire. Det finns 24 kompletta utrustningar och ca 20 lösa flaskpaket. Man har ej snabbkoppling på flaskorna.

De använder Motorola DP3441 och spirocom (talgarnityr) vid rökdykning och har ca 25 stycken.

6.6 Kommentar – Operativ verksamhet

AVRF har ca 55-70 timmars övningstid för RiB beroende på station så 50 timmar kan vara lite i underkant med tanke på förväntad förmåga och fordonspark. Detta är något som behöver utredas vidare.

Herrljunga och Annelund håller en bra standard på utrustning för verksamheten, men har en något ålderdomlig fordonspark. Det skiljer det sig en del mot AVRF som om man jämför investeringsplaner byter ut sina fordon ungefär 25% tidigare och budgeterar för ungefär 25% högre kostnad per fordon. Samma förhållande gäller de flesta investeringarna som larmställ, inventarier m.m.

Utrustningen för rökdykningen är av samma fabrikat som AVRF dock finns vissa mindre skillnader främst vad gäller maskerna.

Förmåga terrängstransport bör ses över då det finns många bandvagnar (dessutom AVRF har två stycken) men inga sexhjulingar.

Man har vissa tilläggstjänster till verksamhetsstödet daedalos, likt respons, occulus m.m som AVRF inte har.

I nuläget klarar Herrljunga inte att upprätthålla sin operativa beredskap på en regelbunden basis i Annelund vilket medför särskilda larmplaner likt fri inryckning på alla larm till en stor kostnad.

IL/CSR funktionen skulle förslagsvis kunna gå upp i AVRF:s motsvarande vilket borde gynna kvaliteten på ledningsfunktionen med en något ökad larmfrekvens samt skapa samordningsvinster och lösa de bemanningsproblem som finns på den funktionen i dagsläget.

7 Operativ förmåga

7.1 Insatsförmåga enligt handlingsprogram

Med egna resurser ska räddningstjänsten Herrljunga kunna hantera nedanstående typer av händelser enligt handlingsprogrammet:

- Trafikolycka med skadade och fastklämda.
- Brand i bostad med behov av livräddning och släckning.
- Brand i skola, vårdinrättning, hotell, publik lokal, industri eller lantgård med behov av begränsad livräddning och släckning.
- Brand utomhus.
- Järnvägsolycka (inklusive arbetsjordning) eller flygolycka med begränsat antal skadade och fastklämda, med samtidigt vårdbehov.
- Ytlivräddning i vatten
- Undsättning i svårtillgänglig terräng.
- Livräddande och begränsande insatser i samband med brand i eller utsläpp av kemikalier (farliga ämnen). Uppgiften avser begränsade volymer, begränsad utbredning och begränsat antal skadade. Inte sanering av utsläpp.
- Sjukvårdsuppgifter IVPA efter avtal med sjukvården.
- Djurlivräddning

8 Fastigheter och anläggningar

8.1 Brandstationer

Herrljunga kommun har två RiB-brandstationer i Herrljunga respektive Annelund och det är kommunen genom Tekniska förvaltningen som äger och förvaltar fastigheterna. Hyreskostnaden inför år 2022 för Räddningstjänstens fastigheter inklusive kostnaden för el.

År 2022	Yta (m ²)	Årshyra (kr)	Hyra/m ² (kr/m ²)	Kommentar
Herrljunga brandstation	1023	737 400	720	
Annelund brandstation	1368	994 100	730	
Annelund Räddningsförråd	120	33 400	280	Utrustning för Ruhb och civilförsvaret samt till viss del äldre och "bra ha" utrustning

På brandstationen i Herrljunga finns tillgång till övernattningsrum och omklädningsrum med duschmöjligheter för både män och kvinnor. Där finns även tillgång till luftfyllning och slangtvätt.

Ambulansen hyr två övernattningsrum, tillgång till kök och gemensamma ytor, en plats i vagnhallen samt tillgång till tvätthall för 50 tkr/kvartal.

Brandstationen i Annelund är en ombyggd simhall så där finns mycket bra omklädningsmöjligheter för både män och kvinnor. Här finns även tvättmaskiner och torkutrustning för klädtvätt.

Det finns fina tvätthallar på båda brandstationerna som även utnyttjas för tvätt av kommunens övriga fordon mot en ersättning till Räddningstjänsten.

Generellt bra standard på båda brandstationerna med gott om plats och god ordning.

8.2 Övningsanläggningar

Räddningstjänsten har tillgång till en övningsplats i närheten av Herrljunga brandstation där det finns möjlighet att öva rökdykning, skärsläckare och klippning fordon.

8.3 Kommentar – Fastigheter och anläggningar

Brandstationerna i Herrljunga och Annelund håller en bra standard med gott om plats och en god ordning. Det finns bra dusch- och omklädningsmöjligheter för både kvinnor och män.

Ambulansens placering på brandstationen i Herrljunga ses som positiv, dels som intäkt men också för möjligheten till samverkan och övning.

Brandstationen i Annelund med tillhörande förråd är väldigt stor och kommer med en dyr hyra med tanke på bemanningen och dess användning. Det är något som skulle behöva utredas vidare.

Räddningstjänsten får nyttja övningsplatsen men det finns inga avtal för hyra eller arrende. Övningsplatsen är inhägnad och uppfyller behovet enligt verksamheten. AVRF kommer inom kort ha utmärkta övningsmöjligheter med bl.a. ett stort nybyggt övningshus i Alingsås vilket är smidigt att nå från Herrljunga kommun och hade utvecklat och förenklat övningsmöjligheterna för de operativa personalen.

9 Avtal mellan Herrljunga räddningstjänst och annan part

Nedan följer ett urval av avtal som på olika sätt har en påverkan på Herrljunga Räddningstjänst och dess uppdrag.

Alingsås och Vårgårda Räddningstjänst förbund

Avtal gällande hjälp med olycksutredning

Avtal gällande hjälp vid räddningstjänst - Första insats

Automatlarmsanläggningar

Avtal med anläggningsägare till automatiska brandlarm.

Entropi SAB

Avtal gällande miljösanering

Försäkringsbranschens Restvärdesräddning

Kommunen svarar för restvärdesräddning i samband med räddningsinsatser inom kommunen.

Herrljunga EL

Avtal att bistå med aggregat vid behov. Intäkt 40 tkr/år.

Herrljungasotaren AB

Avtal angående rengöring (sotning) och brandskyddskontroll med Herrljungasotaren AB som förvärvats av SoVent genom dotterbolaget Sotargruppen V. Skaraborg. Ursprungligt avtal gällde från 2017-01-01 till 2019-12-31 men förlängs med 3 år i taget om ingen av parterna säger upp avtalet 12 månader före avtalstidens utgång.

Herrljunga vatten

Avtal vattenberedskap. Intäkt 200 tkr/år

Myndigheten för samhällsskydd och beredskap

Avtal Nationell styrka översvämning

RSG samverkansavtal Västra Räddningsregionen

Avtal om larmning och övergripande ledning med RSG som tillhandahåller larm- och ledningstjänster. Larmning genom anslutning till RSG:s ledningscentral och övergripande ledning genom anslutning till gemensamt ledningssystem med RSG som driftsansvarig.

Samhällsskydd Mellersta Skaraborg-Falköping

Avtal gällande hjälp vid räddningstjänst-Första insats

Södra Älvsborgs räddningstjänstförbund-Borås

Avtal gällande hjälp vid räddningstjänst-Första insats

Trafikverket

Samarbetsavtal gällande överenskommelse, hantering av statens spåranläggningar och järnvägsfordon efter järnvägsolycka.

Arbetsjordning av kontaktledning vid kontaktledningshaverier.

Hjälp vid evakuering av resande tåg och utbildning av arbetsledare för insatser.

Sanering av vägbana och undanröjande av hinder efter räddningsinsats.

Västra Götalandsregionen - Södra Älvsborgs sjukhus

Avtal gällande IVPA och terrängtransport av skadade

10 IT-system

IT-system som används i verksamheten	
Daedalos	<p>Daedalos och Daedalos Respons (Oculus) app används, fungerar bra som stöd till verksamheten samt personalplaneringen. Daedalos Respons är sammankopplad med Personec.</p> <p>Daedalos har använts som diariesystem för bland annat avtal men avtalen håller på att läggas över till kommunens diariesystem.</p>
Microsoft 365	<p>Det som är infört är Office, Outlook-eposttjänst, Onedrive-personlig lagringsyta i molnet samt Teams-digital samarbetsyta i molnet för delning av dokument, filer, chatt och videomöten.</p> <p>Känsliga personuppgifter eller annan skyddsvärd information får inte lagras i molntjänsterna.</p>
Kia	<p><u>K</u>ommunernas <u>i</u>nformationssystem om <u>a</u>rbetsmiljö. Webbaserat informationssystem för inrapportering av olycksfall och tillbud</p>
Raindance	Fakturahantering
EDP Diarium	Ärendehanteringssystem
Winlas	Personalsystem för hantering av anställningar
Visma recruit	Rekryteringsverktyg

10.1 Kommentar - IT

Herrljunga Räddningstjänst ingår i kommunens IT-nätverk som upplevs fungera bra på både Herrljunga och Annelunds brandstationer. Båda stationerna har också bra IT-utrustning för digitala möten i konferensrummen.

Det finns god kunskap inom organisationen gällande funktionaliteter i verksamhetssystemet Daedalos.

Vissa frågetecken finns kring ägandeskap av utrustning m.m. vilket bör utredas vidare.

11 Personal

Herrljunga räddningstjänst har problem med bemanning på grund av rekryteringssvårigheter, rekryteringsunderlag, uppsägningar och långtidssjukskrivna och jobbar aktivt med att se över nya rekryteringsmöjligheter. Främst är det stationen i Annelund som i nuläget är flera personer kort och har en brist på c-körkort och räddningsledare. Vakanspass ersätts idag med 100% beredskapsersättning vilket får en påverkan på det ekonomiska utfallet. Grundersättningen till RiB-anställda följer det centrala avtalet. Ett lokalt avtal har funnits men har nyligen blivit uppsagt för omförhandling. Det lokala avtalet har bl.a. inneburit att vid fri inryckning (ledig personal) får man en extra första timma, blir ganska många just nu i Annelund där man nu alltid har fri inryckning på samtliga larm, pga personalbrist. Vakansersättningen vid arbetsgivarpass är 100%.

De fysiska testerna som används vid rekrytering är arbetsrelaterade exempelvis höjd, användning andningsskydd, klaustrofobi och tekniskt handlag. Syftet med testerna är att säkerställa att det finns förutsättningar för fortsatt utbildning till brandman RiB. Inom provanställningstiden ska även ett åldersrelaterat rullbandstest (5,6-4,5 km/h) klaras av.

Beklädnaden är uniform och nya larmkläder till samtlig operativ personal införskaffades våren 2021.

11.1 Kommentar – Personal

Mycket rörande personal, bemanning och beredskap har berörts tidigare i utredningen. Det som kan nämnas här utöver det, rör främst de svårigheter Herrljunga har att få tag i personal till sin RIB organisation. Det gäller båda stationerna men främst Annelund som har problem med att få verksamheten att gå ihop och ingen omedelbar ljusning skymtar i horisonten. Detta i sig är inget unikt inom rdtj Sverige men trots det något som utredningen bedömer måste belysas då det är en i längden ohållbar situation.

12 Ekonomi

12.1 Kommunens kostnad för räddningstjänst

Kostnaden för räddningstjänst i en kommun beror på geografisk storlek och förutsättningar, befolkningens storlek och fördelning samt lokal riskbild. Jämförelser av kostnaden mellan kommuner görs enklast utifrån nettokostnad, vilket inkluderar verksamhetens intäkter, per invånare.

Jämförelse görs nedan mellan AVRFs medlemskommuner och Herrljunga kommun för perioden 2019-2021. Observera att jämförelsen görs utifrån utfall de aktuella åren.

	2019	2020	2021
Alingsås	1024	1060	1076
Vårgårda	1044	1069	1074
Herrljunga	1365	1425	1537

För ett rättvisande jämförelse mellan räddningstjänsterna inkluderas även kända framtida förändringar samt en justering gällande OH (overhead) kostnader.

Under 2023 invigs Alingsås nya brandstation, den ökade hyreskostnaden ökar Alingsås och Vårgårdas kostnad per invånare med 149 kr/invånare. Under 2022 höjs Herrljungas hyreskostnader 626 tkr vilket motsvarar 66 kr/invånare.

I Koladas kostnader för Herrljunga ovan inkluderar Räkenkapssammandragets fördelning av OH kostnader på 2 030 tkr år 2021, vilket motsvarar 213 kr/invånare och bedöms vara en orimligt hög andel.

	2021	Kända hyresökningar	OH	2021 inkl kända hyreshöjningar samt anpassad OH
Alingsås	1076	149	0	1225
Vårgårda	1074	149	0	1223
Herrljunga	1537	66	-100	1503

12.2. AVRFS nuvarande medlemsavgift

AVRF's medlemsavgift fördelas i nuläget mellan medlemskommunerna utifrån befolkning.

Användandet av samma fördelning skulle utifrån 2021 års befolkningsmängd och kostnader enligt föregående tabell ge en kostnadsfördelning enligt nedan.

	Befolkning 2021-12-31	Simulerad fördelning	Kostnad utifrån Kolada 2021 mkr	Simulerad kostnad/invånare	Avvikelse mot föregående tabell
Alingsås	41 853	65,9%	53,0	1 266	+ 41
Vårgårda	12 180	19,1%	15,4	1 266	+ 43
Herrljunga	9 501	15,0%	12,0	1 266	- 237

Till följd av skillnaderna i storlek och befolkningsmängd blir fördelning enligt befolkning inte korrekt. Fördelningen av framtida medlemsavgift bör utredas vidare för att skapa en fördelning som är rättvis och håller över tid.

12.3 Verksamhetskostnad

Räddningstjänsts verksamheten utgör en del i kommunal nämnd vilket innebär att kostnader gällande HR, IT samt administration bokföringsmässigt inte belastar verksamheten.

I siffror från Kolada inkluderas dessa poster via Räkenskapsammandragets fördelning av Overheadkostnader.

	Utfall 2019	Utfall 2020	Utfall 2021	Budget 2022
Verksamhetens intäkter	2196	1 456	2 161	2 319
<i>Varav besparingsuppdrag</i>	<i>0</i>	<i>0</i>	<i>0</i>	<i>*789</i>
Personalkostnader	-8 853	-9 537	** -10 291	-9 530
Lokalkostnader	-873	-1 054	-1 280	-1 906
Avskrivningar	-910	-936	-1 071	-1 094
Övriga kostnader	-2 323	-2 112	-2 092	-1 970
Verksamhetens kostnader	-12 959	-13 638	-14 733	-14 500
Nettokostnad	-10 763	-12 183	-12 573	-12 181
Nettokostnad utifrån Kolada	-12 922	-13 460	-14 603	n/a

* Besparingsuppdrag kopplat till underbudgetering

** Innefattar ej 300tkr utbildningskostnad som belastat Herrljunga

12.4 Investeringsplan

AVRF:s och Herrljungas investeringsplaner finns med i sin helhet som bilagor i slutet på denna utredning.

12.4.1 Fordon

Det skiljer sig en del där Herrljunga har en längre beräknad livslängd på sina fordon, alltså lägre omsättningstakt på sina fordon. Vad gäller den budgeterade kostnaden för fordonen är den något orealistisk och inte uppdaterad till en mer rimlig prisnivå likt AVRF.

12.4.2 Räddningsmateriel

AVRF har 850tkr i årlig investeringsbudget medan Herrljunga har 250tkr vilket kan vara rimligt

12.4.3 Larmställ och inventarier

Vissa skillnader i beräknad livslängd m.m. men jämförbart.

12.4.4 Övriga investeringar

Ganska jämförbart. Herrljunga har en investering i utalarmering på 500tkr vart 10år som AVRF saknar.

12.5 Anläggningstillgångar

Anläggningstillgångarna inom Herrljunga Räddningstjänst är upptagna till anskaffningsvärdet minskat med planenliga avskrivningar. Investeringar som aktiveras som anläggningstillgång ska ha ett anskaffningsvärde över 1 prisbasbelopp samt en ekonomisk livslängd överstigande tre år. Anläggningstillgångarna uppgår till ca 6 800 tkr.

Det totala restvärdet för fordon är ca 5 100 tkr. Avskrivningstiden är normalt 10 år för mindre fordon och 15 år för tyngre fordon.

12.6 Kommentar – Ekonomi

Vid skapandet av ett räddningstjänstförbund innefattande Alingsås, Vårgårda och Herrljunga behöver en ny fördelning av kostnaden mellan medlemskommunerna tas fram.

AVRF ser att vi har goda möjligheter att lösa detta på ett sätt som är rättvist och hållbart över tid.

Vidare utredning gällande nytt förbund kan fokusera på stordriftsfördelar, lokalkostnader, kända investeringar samt anläggningstillgångars bokförda respektive verkliga värde.

Vissa stora investeringar infaller samma år och skulle belasta likviditeten på ett icke önskvärt sätt. En likviditetsplan med justeringar i investeringsplaner skulle behöva tas fram vid bildandet av ett nytt förbund.

13 Fördjupad utredning

Målet med denna förstudie har varit att utreda om det finns förutsättningar för räddningstjänsten i Herrljunga att skapa ett nytt gemensamt förbund med AVRF. Utredningen bedömer att det finns goda förutsättningar för detta.

Det finns självklart en hel del frågor som behöver utredas vidare om den politiska viljan finns.

Några av dessa frågor är t.ex.:

- Ekonomi
 - Investeringsplan-eventuellt hitta en gemensam ambitionsnivå vad gäller omsättning av främst fordon och utrustning och skapa en gemensam likviditetsplan
 - Stordriftsfördelar
 - Lokalhyror
- Automatlarm och dess hantering som anläggningsskötare
- Ägarförhållanden Herrljunga räddningstjänst/Herrljunga kommun vad gäller utrustning, teknik m.m.
- Eventuell omstrukturering för att vara anpassad till den nya gemensamma räddningstjänstorganisationen.
- Bemanning av ledningsfunktioner (IL,CSR,TIB)
- Bemanningsproblematiken i framförallt Annelund
- Framtida larm- och ledningscentral
- Övningstimmar RiB

Förslag på vidare process:

- Eventuell ansökan till AVRF hösten -22
- Fördjupad utredning under hösten -22 och våren -23
- Ev. beslut om att gå vidare med skapandet av ett nytt gemensamt räddningstjänstförbund innan sommaren -23
- Förberedelser för sammanslagningen under hösten -23
- Sjösetting av nytt gemensamt räddningstjänstförbund årsskiftet 2023-2024

14 Bilagor

Bilaga 1 Investeringsplan AVRf

Investeringar 2021-2041	2021	2022	2023	2024	2025	2026	2027	2028	2029	2030	2031	2032	2033	2034	2035	2036	2037	2038	2039	2040	2041	
Släskbil	1	15						6000														
Släskbil	2	15										6000										
Släskbil	3	15	5800															6000				
Släskbil	4	15		6000													6000					
Släskbil	5	15											6000									
Hjulfordon	1	20														7000						
Hjulfordon	2	20		7100																		
Tankbil	1	20	3000																			
Tankbil	2	20								3000												
Tankbil	3	20	3000																			
Kem o mjölkbil	4080	20																				
Transportfordon	4070	10			500																	
Dragfordon	4050	10						600														500
Dragfordon	4150	10						600														
Dragfordon	4250	10		600																		
Dragfordon	4450	10						600														
Personansportfordon	4075	10	500																			
Båt Allingsås		10							800													800
Båt Sollebuunn		15							350													350
Båt Vågård		15								350												
Isbåt Allingsås		15								150												150
Teräng MC Allingsås		10		200																		
Teräng MC Vågård		10		200																		
Motorpruva Allingsås		20				300																
Motorpruva Sollebuunn		20					300															
Motorpruva Vågård		20																				
Datorer		3	110	80	80	80	80	80	80	80	80	80	80	80	80	80	80	80	80	80	80	80
Räddningsmateriel		10	850	850	850	850	850	850	850	850	850	850	850	850	850	850	850	850	850	850	850	850
Inventarier		10	50	50	50	50	50	50	50	50	50	50	50	50	50	50	50	50	50	50	50	50
Lamräll		7	85	90	90	90	90	90	90	90	90	90	90	90	90	90	90	90	90	90	90	90
Brandbord		10	80					80														
Rullband Allingsås		10	80																			
Rullband Sollebuunn		10		80								80										
Rullband Vågård		10											80									
Inventarier tekningscentral																						
Inventarier ry brandstation																						
Kän men ej inkluderat																						
Summa:			7165	6550	6500	7610	7810	7750	2220	1820	4830	7150	7850	5450	1070	8570	7070	2220	1720		1070	

Bilaga 2 Investeringsplan Herrljunga

BILAGA 1		2021	2022	2023	2024	2025	2026	2027	2028	2029	2030	2031	2032	2033	2034	2035	2036	2037	2038	2039	2040	2041
Investeringar 2020-2040	År	2021	2022	2023	2024	2025	2026	2027	2028	2029	2030	2031	2032	2033	2034	2035	2036	2037	2038	2039	2040	2041
Släckbil	7010	15		4800										4800						4800		
Släckbil	7210	15												4800								
Höjdfordon	7030	25				6000																
Lastväxlare	7040	25	2000																			
Lastväxlare	7140	25											2000									
Vatten/skumtank	1	20																		1000		
Vattentank	2	25	700																			
Vattentank	3	25						700														
Vattentank	4	25																700				
Transportbil (pick-up)	1	15		750																750		
Transportbil (pick-up)	2	15										750										
Motorspruta		20									300											
Räddningsmaterial		10	250	250	250	250	250	250	250	250	250	250	250	250	250	250	250	250	250	250	250	250
Utalarmering		10				500											500					
Inventarier		5	150					150					150					150				
Larmställe		10								500											500	
Rullband Herrljunga		15												80								
Rullband Annelund		15						80														
Summa:		2950	400	1000	5050	250	750	480	6200	950	1050	1000	400	7050	330	250	750	1100	250	6800	750	250