

Sammanträde med Utbildningsnämnden

Tid: 2018-02-21, kl. 17:00

Plats: Kungsgatan 9, Sammanträdesrummet Sunnerö

Politiska förmöten från kl. 16.00

Kent Perciwall (KD),
Ordförande

Katrin Löfqvist,
Sekreterare

Ärendelista

1. Information och överläggningar A/
Förvaltningschefen
B/ GR
C/Ledamöter
2. Utbildningsnämndens årsbokslut 2017, 2018.017 UN
3. Alströmergymnasiets uppföljning av det systematiska kvalitetsarbetet 2016/2017, 2018.018 UN
4. Organisation Alströmergymnasiet 2018/2019, 2018.027 UN
5. Fortsatt samarbete med Chililabombwe genom ICLD-projekt, 2018.028 UN
6. Åtgärder handlingsplan Effekt -Integrationsavdelningen, 2018.030 UN
7. Meddelanden 2018, 2018.032 UN
8. Delegerade beslut 2018, 2018.033 UN

Utbildningsnämndens årsbokslut 2017

2

2018.017 UN

Datum: 2018-02-20
Handläggare: Åsa Holmstrand
Direktr: .
Diariernr: 2018.017 UN

Utbildningsnämnden

Utbildningsnämndens årsbokslut 2017

Ärendebeskrivning

Årsbokslutet för 2017 består av en redovisning och analys av verksamhet i relation till mål och åtaganden samt en ekonomisk rapportering. Även en genomgång av personal och arbetsmiljö återfinns.

Förvaltningens yttrande

Utbildningsförvaltningen har upprättat årsbokslut för 2017 enligt anvisningar antagna av kommunstyrelsen. I årsredovisningen anges den grad av måluppfyllelse som skett utifrån de åtaganden som beslutats i nämndens flerårsstrategi.

Utbildningsnämnden har under 2017 fortsatt utveckla och kvalitetssäkra verksamheternas uppdrag och innehåll i linje med de styrdokument som föreligger. Nämndens fokus har främst varit att skapa ett utbildningsinnehåll för den enskilda individens behov och förutsättningar samt att bibehålla en god kvalitet för mottagning och introduktion för nyanlända. Utbildningsnämnden redovisar för 2017 ett överskott på 4 104 tkr gentemot budget. Överskottet beror på utbetalningar från Migrationsverket som gör att intäkterna avviker positivt mot budget.

Förslag till beslut

Utbildningsnämnden godkänner årsredovisning för 2017

Beslutet ska skickas till

KS, KLK-ekonomiavdelningen

Anneli Schwartz
Förvaltningschef

Åsa Holmstrand
Utvecklingschef



Årsbokslut 2017

Verksamhet

Utbildningsnämnden ansvarar för verksamheterna Alströmergymnasiet, Campus Alingsås och Integrationsavdelningen. För detta ansvar har Utbildningsnämnden 185 848 tkr att tillgå där 156 324 tkr är fördelat till Alströmergymnasiet, 23 000 tkr till Campus Alingsås och resterande medel delas mellan Integrationsavdelning, nämnd och stab.

Nämnden har genom nio sammanträden behandlat och fattat beslut om nämndens verksamhetsområde. Uppföljning av beslut, uppdrag och processer har skett genom verksamhetsberättelser, information, dialogmöten, strategidagar och utbildning. Totalt har nämnden under året behandlat 87 paragrafer. Nämndens sammanträden har tematiserats och under perioden har nämndens sammanträden haft särskilt fokus på gymnasieutredningen, gymnasieval samt information från elevhälsoteam kring alkohol- och drogvänor på gymnasiet. Utöver detta har nämnden och förvaltningen genomfört föreläsningar och diskussioner med demokratifokus för ledamöter, personal och elever.

Under året har en ny organisation iscensatts i syfte att effektivisera och kvalitetssäkra lednings- och utvecklingsarbetet i förvaltningen (UN § 46/2017). Detta för att än mer säkerställa en ändamålsenlig organisation som i högre utsträckning kan möta den enskilde individens behov och förutsättningar utifrån omvärldens krav och förväntningar. Under året har en ny gymnasiechef anställts och har titeln Utbildningschef i den nya organisationen. Vidare har verksamhetschefer för utveckling och integration tillsatts vilket har medfört en reducerad personalstyrka och administration vid staben.

Alströmergymnasiet har tolv nationella program, gymnasiesärskola och introduktionsprogram samt erbjuder profilerna handboll, fotboll samt gymnastik inom ramen för nationell idrottsutbildning (NIU). Det totala antalet elever på skolan för samtliga skolformer och program uppgick i vid årsskiftet 2016/2017 till 1121.

Alströmergymnasiets högskoleförberedande program var till stor del fullbelagda under läsåret 2016/2017. Vad gäller yrkesprogrammen har bygg- och anläggningsprogrammet och vård- och omsorgsprogrammet uppvisat ett ökat söktryck samtidigt som el- och energiprogrammet har ett minskat antal antagna medan de övriga yrkesförberedande programmen har legat kvar på samma antal antagna som föregående år.

De högskoleförberedande programmen såsom ekonomiprogrammet, teknikprogrammet, samhällsvetenskapsprogrammet, estetiska programmet samt naturvetenskapsprogrammet



har en fortsatt hög attraktionskraft. En ökning om ca 1,5 % av ansökningar till yrkesprogrammen har skett. Det är ca 60 % av samtliga 16-åringar i kommunen som har antagits till Alströmergymnasiet, vilket är i paritet med 2016. Av de elever som finns vid Alströmergymnasiet i samtliga årskurser utgörs ca 87 % av alingsåsare.

Det kommunala aktivitetsansvaret (KAA) innefattar de elever som inte är i gymnasial utbildning eller praktik. Under året har ca 200 elever varit inskrivna i KAA och där återfinns även elever inom språkintrödnation.

Vid Campus Alingsås ingår eftergymnasial utbildning, grundläggande och gymnasial vuxenutbildning, svenska för invandrare samt särskild utbildning för vuxna. Campus skall även verka för utveckling och tillväxt i Alingsås kommun genom att vara en möteplats för lärande samt identifiera och erbjuda utbildning som matchar det lokala, regionala och nationella kompetensbehovet. Under perioden har en ny rektor vid Campus anställts.

Den gynnsamma arbetsmarknaden har inneburit att söktrycket är lägre än tidigare inom vuxenutbildningens gymnasiala utbildningar. Under året har ca 1000 studerande deltagit i någon form av utbildning vid Campus Alingsås vilket är en marginell minskning från 2016. De stora elevgrupperna utgörs av svenska för invandrare (SFI), gymnasiala kurser samt lärcentraddelen som omfattar eftergymnasiala utbildningar.

Från och med 1 januari 2017 är det enligt lag (20 kap. 16 § skollagen) en rättighet att gå utbildningar inom kommunal vuxenutbildning för att bli behörig till högskola eller yrkeshögskola, så kallad "rätt till behörighetsgivande kurs inom komvux". Det är hemkommunen som ansvarar för att erbjuda utbildning eller betala för den i annan kommun eller landsting. Vidare har en ny lag (lag om studiestartsstöd) införts den 1 juni 2017 om ett nytt rekryterande studiestartsstöd i syfte att öka rekrytering till studier bland personer i åldern 25-56 år med kort utbildning och stort behov av kompetenshöjande insatser för att kunna etablera sig på arbetsmarknaden. Riktlinjer för detta har tagits fram i samråd med Arbetsförmedling, folkhögskolor, Försäkringskassan samt arbetsmarknadens parter.

Regeringen beslutade den 16 februari 2017 att ge delegationen för unga och nyanlända till arbete (DUA) ett utökat uppdrag för att främja samverkan mellan berörda aktörer som har betydelse för nyanländas möjlighet att etablera sig i arbetslivet. Utbildningsförvaltningen har påbörjat ett arbete tillsammans med socialförvaltningens arbetsmarknadsenhet (AME) och Arbetsförmedlingen i syfte att ta fram en lokal modell för nyanlända mellan 16-64 år. En modell som syftar till att samverka kring insatser som leder till studier och/eller arbete.

Integrationsavdelningen är kommunens flyktingmottagning. Detta innebär bland annat handläggning av försörjningsstöd, bosättning, hjälp med inskrivningssamtal i skola och



samhällsorientering. Från och med 1 januari 2017 har verksamheten omorganiserats genom att enheten "Mottagning och introduktion" inom avdelningen lades ihop med övrig verksamhet. Integrationsavdelningen leds av en verksamhetschef. Fördelningstalet gällande mottagande av nyanlända för Alingsås kommun var 122 personer under 2017. Trots minskat mottagande i relation till prognos var mottagandet i kommunen det högsta någonsin, 201 personer.

Utöver fördelningstalet har det skett anhöriginvandring vilket innebär ett totalt mottagande av 201 personer. Utbildningsnämnden har under 2017 tagit beslut kring hyreskontrakt och begäran om medel ur flyktingfond för ombyggnation (UN § 33-34/2017) i syfte att bosätta årets fördelningstal. Av fördelningstalet 122 har 72 personer erhållit permanenta boendelösningar i form av förstahandskontrakt i kommunen. Övriga har fått bostad genom andrahandsuthyrning på folkhögskola och f.d. HVB-hem som utbildningsförvaltningen övertagit från socialförvaltningen. Utbildningsförvaltningens andrahandsuthyrning har under året ökat och i december 2017 står förvaltningen som hyresvärdar för ett 70-tal hushåll och ett 80-tal personer genom denna lösning.



Åtaganden och nyckeltal

Följande åtaganden och nyckeltal utgår ifrån nämndens beslutade flerårsstrategi 2017-01-24, § 3. Utbildningsnämndens nyckeltal utgörs såväl av kvantitativ data som kvalitativa aktiviteter och pågående processer vilket redovisas nedan.

KF mål 1: Alingsås är det tryggt, säkert och välkomnande

KF styrindikator: andelen elever som känner trivsel och trygghet i skolan ska öka

1. **Utbildningsnämnden åtar sig att skapa strukturer för att utveckla elevers/nyanländas/ungdomars valkompetens i syfte att kunna påverka sin livssituation.**
2. **Utbildningsnämnden åtar sig att undersöka vilka faktorer som kan öka upplevelsen av delaktighet och inflytande i undervisningen för gymnasieskolans elever**

Nyckeltal: nyanländas upplevelse av delaktighet i samhället (IA). Andel elever som upplever delaktighet och inflytande i undervisningen (AG, CA). Elevernas upplevelse av ändamålsenlig studie- och yrkesvägledning (AG, CA)¹

För att möta Utbildningsnämndens åtagande gällande mål 1 har man vid Campus Alingsås infört elevforum, fokusgrupper och kartläggningssamtal för elever på SFI. På Alströmergymnasiet har ett "IKT-råd" bildats tillsammans med elever för att de ska kunna påverka hur de digitala verktygen kan utgöra en del av deras lärandemiljöer. Vidare har ett elevråd bildats i syfte att eleverna ska kunna påverka sin fysiska arbetsmiljö såsom exempelvis elevutrymmen och matsituationen.

Vid Alströmergymnasiet och Campus Alingsås pågår en process för att utveckla undervisningen med stöd av digitala verktyg. Detta för att tillgängliggöra utbildning och öka elevernas delaktighet i sitt lärande samt utveckla sin digitala kompetens. Under våren 2017 har framförallt en implementering av G-Suite skett. Den webbaserade tjänsten ger möjligheter till nya arbetssätt, underlättar samarbete och ger en enklare samt mer effektiv kommunikation.

Enligt uppdrag i fullmäktiges Flerårsstrategi 2017-2019 (KF § 255/2016) har en lektorstjänst i tillämpad IT tillsatts med särskilt fokus på att genomföra nämndens antagna

¹ AG – Alströmergymnasiet, CA – Campus Alingsås, IA - Integrationsavdelningen



digitala agenda (UN § 4/2017) samt för att säkerställa implementering av pedagogiska arbetssätt med fokus på digitala verktyg. Detta för att öka likvärdigheten och rättssäkerheten samt utveckla personalens kompetens inom området.

En upphandling av ett digitalt examinationssystem, Dugga, har skett i syfte att öka likvärdigheten och formativa bedömnings- och undervisningsmetoder. Totalt har utbildningsförvaltningen under perioden den 1 september till den 31 december genomfört 3903 inlämningar och 457 provtillfällen i Dugga. Utöver gymnasiet har en klass i skolår 9 fått tillgång till systemet för att testa det i grundskolan.

Under året har ett utvecklat arbetssätt gällande skolans studie- och yrkesvägledning (SYV) genomförts. Detta innebär att denna roll och funktion är än mer delaktig i skolans uppdrag samt arbetar mer uppsökande än tidigare. Årets GR-enkät² visade att 44 % av eleverna upplever att de genom skolans studie- och yrkesvägledning har fått mer kunskap om hur de kan tänka i olika valsituationer kring framtida jobb och studier. Det är ett resultat som inte kan jämföras med tidigare år då frågan inte har funnits med och som kommer att analyseras ytterligare. En ny elevenkät genomförs i april 2018 och kan då jämföras med 2017.

Den regionsgemensamma elevenkäten (GR-enkäten) visade vidare att Alströmergymnasiets indexvärde³ vad gäller delaktighet och inflytande var 58 av 100, vilket indikerar ett högre värde än snittet bland deltagande kommuner. Arbetet med att finna former för att öka elevernas möjlighet till delaktighet och inflytande sker ständigt samt uppmärksammas i nämndens uppdrag och åtaganden.

Vid Campus Alingsås har olika mätningar gjorts under 2017 för att synliggöra vilka faktorer som påverkar elevernas delaktighet och inflytande. En enkätundersökning har gjorts där 67 elever har svarat, varav 75 % var kvinnor. Undersökning visade att elever är nöjda och känner sig trygga i sin utbildningsmiljö. Snittbetyg för elevernas "nöjdhet med utbildningen" uppgick till 7,9 på 10-gradig skala. Vad gäller bemötande från skolans personal skattade

² GR-enkäten 2017 bygger på svar från totalt 4889 elever från sex deltagande kommuner. Deltagande kommuner är Göteborg, Lerum, Partille, Alingsås, Kungsbacka, Kungälv. I GY2 på Alströmergymnasiet svarade 261 elever år 2 på enkäten, vilket motsvarar en svarsfrekvens om 82 %

³ Indexvärde – ett frågevärde som beräknat på antal som valt respektive svarsalternativ, där det bästa svarsalternativet ges 100 poäng, det näst bästa 66,66, det näst sämsta ges 33,33 poäng och det sämsta ges 0 poäng. Poängen multipliceras med andelen som valt alternativet och delas sedan på totala antalet svar för att erhålla indexvärdet. Genomsnittligt indexvärde räknas också ut för en kategori genom att räkna ut genomsnittet av dess ingående frågor.



eleverna detta till 4,5 på 5-gradig skala. Eleverna skattade upplevd trygghet till 4,6 på en 5-gradig skala. Vad gäller delaktighet och inflytande i undervisningen upplevde 66 % att det har upprättats en individuell studieplan på egen hand eller tillsammans med en studie- och yrkesvägledare. Elevernas skattning av att lärarna tar tillvara på tidigare kunskaper uppgick till 4,0 på en 5-gradig skala.

Under 2017 har ett stort antal familjeanknytningar kommit till kommunen och Integrationsavdelningen har under året arbetat för att dessa familjemedlemmar ska känna sig delaktiga. I samarbete med socialförvaltningen har Integrationsavdelningen tagit fram särskilda rutiner för arbetet med anhöriginvandring. För att stärka delaktigheten arrangeras välkomstmöten en gång i månaden kring kommunens service och verksamhet samt möjlighet till dialog med tjänstemän. Resultatet av detta har blivit att alla nyanlända får en likvärdig introduktion till kommunen och en plattform för dialog med verksamhetens aktörer. Även boendemöten tillsammans med socialförvaltningen har hållits gällande boendesituationen för nyanlända för att bemöta frågor både internt och externt.

För att försärka den lokala samhällsintroduktionen har Integrationsavdelningen deltagit i projektet "Hälsoteket" kring psykiskt mående och värderingar samt arrangerat träffar innehållande samhällsinformation till nyanlända. Utbildningsförvaltningen har under hösten varit involverad i GR projektet "Nya GRannar" där förvaltningen tillsammans med kommunens övriga förvaltningar samverkat kring nyanlända barn och ungdomar i syfte att möta de behov målgruppen har.

Den årliga enkätundersökningen som bland annat syftar till att undersöka nyanländas upplevelser av delaktighet i samhället visade att 80 % av de nyanlända har varit involverade i de beslut som rör dem. Detta är en minskning med 7 procentenheter från 2016. Vidare ansåg 40 % att de varit involverade i beslut/fått tillräckligt med information som rör deras bostad. Detta är en minskning med 25 % jämfört med 2016. Detta kan bero på att bostadsfrågan är den viktigaste frågan bland de nyanlända och då kommunen inte kunnat erbjuda en långsiktig lösning tenderar siffran att bli låg. Enkäten besvarades av ca 40 individer.

Sammanfattning mål 1: Åtagandena är genomförda. Utifrån perspektivet att det i Alingsås är tryggt, säkert och välkomnande bidrar Utbildningsnämnden genom sina åtaganden till det övergripande målet "I Alingsås är det tryggt, säkert och välkomnande".



KF mål 2: I Alingsås finns goda möjligheter till arbete och företagande

KF styrindikator: kommunens näringslivsranking ska förbättras, självförsörjningsgraden ska öka

1. Utbildningsnämnden åtar sig att öka utbudet av utbildningar i enlighet med arbetsmarknadens behov, nationellt, regionalt, och lokalt med särskilt fokus på yrkesutbildningar. ●

2. Utbildningsnämnden åtar sig att undersöka och implementera framgångskoncept för snabbare introduktion till arbetslivet för nyanlända. ●

Nyckeltal: Arbetslivets upplevelser av att utbildningar anordnas för att generera rätt kompetens utifrån behov (AG, CA). Näringslivets tillgång till arbetskraft/medarbetare med relevant kompetens (CA utifrån specifik fråga i företagarenkät från Svenskt näringsliv angående företagsklimat i kommunen varefter ranking sker 1-290). Antal/andel elever som inom sex månader efter avslutad yrkesutbildning är i arbete (AG, CA). Antal lektioner som förlagts till extern plats/företag (AG). Antal validerade poäng inom vård- och omsorg (CA). Utvärdera framgångskoncept för snabbare introduktion till arbetslivet för nyanlända (CA)

Återcertifiering av Vård- och omsorgscollege har gjorts genom GR och har godkänts av Föreningen Vård- och omsorgscollege nationellt. En godkänd återansökan innebär att certifieringen förlängs under fem år från och med 2018. Valideringsuppdraget från vård- och äldreomsorgsförvaltningen har fortgått under året i syfte att öka anställningsbarheten hos enskilda individer. Validering innebär att yrkeserfarenhet och teori omvandlas till utbildningspoäng inom gymnasial vård- och omsorgsutbildning. Detta har resulterat i att det under 2017 validerades totalt ca 14 500 poäng jämfört med år 2016 då det validerades 5000 poäng.

Anställning av yrkeslärare till den industritekniska utbildningen plåt och svets har slutförts under 2017. Utbildningen startar i januari 2018. Nio "KOBRA-utbildningar"⁴ har genomförts under perioden inom bland annat områdena digitalisering, sociala medier och social hållbarhet.

Kobra och Campus har tillsammans med ABC och Arbetsförmedlingen varit medarrangör till två seminarium kring integration och framgångskoncept för snabbare introduktion till arbetslivet för nyanlända.

⁴ EU-projekt Interreg



Förvaltningen har inom befintlig ram avsatt 50 % av en tjänst för att samverka med Arbetsförmedlingen, arbetsmarknadsenheten och fackliga organisationer för att få in arbetsmarknadsåtgärden extratjänster inom nämndens verksamhetsområden.⁵ Fyra extratjänster har tillsatts under året och en handledarutbildning har genomförts.

Utbildningsförvaltningen har i samverkan med kultur- och fritidsförvaltningen tagit fram ett koncept med föreningslivet, studieförbunden och SFI. Konceptet syftar till att nyanlända i etableringsprocessen får möjlighet till praktik inom föreningslivet för att utveckla sina språkkunskaper och inkluderas i samhället. Av tio deltagare har två erhållit arbete efter fem månader i projektet. Utöver detta har Alströmergymnasiets elever inom språkintrouktion fått möjlighet att göra praktik i föreningslivet. Ca fem elever kommer prova detta koncept.

På gymnasiesärskolan har ett UF-företag startats där samtliga elever på det nationella programmet är delaktiga.

På introduktionsprogrammen har språkpraktik varit en del av elevernas utbildning i syfte att ur ett integrationsperspektiv ge dem en möjlighet att delta i språkutvecklande miljöer i såväl privat som offentlig sektor. 15 elever på programmet språkintrouktion har deltagit i undervisning på nationella yrkesprogram utifrån språklig förmåga. Dessa platser har varit fördelade på barn- och fritidsprogrammet, bygg- och anläggningsprogrammet, restaurang- och livsmedel samt el- och energiprogrammet. Under året har introduktionsprogrammen i Alingsås ansökt och beviljats att vara en del i det övergripande projektet Yrk In. Målet för Yrk In i GR är att på organisationsnivå i högre grad tillgängliggöra utbildningsorganisationen för alla elever, samt att öka kopplingen mellan introduktionsprogrammen och yrkesprogrammen.

Under året har ett projekt genomförts tillsammans med Miljöskyddskontoret och Tekniska förvaltningen där elever har skrivit sina gymnasiearbeten utifrån frågeställningar rörande vatten och miljö.

Ett stort antal lektioner och studiebesök har genomförts på de nationella programmen på extern plats såsom exempelvis fiskeauktion, konserthus, polisen, räddningstjänst etc.

Svenskt näringsliv har under året gjort en enkätundersökning i Alingsås för att identifiera näringslivsklimatet i kommunen. 179 Alingsås-företag svarade på enkäten varav

⁵ Extratjänst innebär en tillsvidare eller tidsbegränsad anställning inom välfärden, offentlig, kulturell eller ideell sektor. Målgrupp är nyanlända eller individer som har deltagit i jobb- och utvecklingsgarantin i 450 ersättningsdagar.



branscherna handel/bygg/industri framträder med flest svarande. Undersökningen visar att näringslivsrankingen som helhet har gått ner med två placeringar från 198 till 200. Undersökningen lyfter fram två kvalitetsfaktorer som står i direkt relation till bland annat Utbildningsnämndens verksamheter. Dessa är "skolans attityder till företagande" samt "företagens tillgång till arbetskraft med relevant kompetens". Indikatorn "Skolans attityder till företagande" har ökat med 20 placeringar från 177 till 157. Indikatorn "tillgång till kompetens" har ökat från plats 157 till 140. En orsak till ökningarna kan vara att kompetensfrågan under året har varit fokus för såväl utbildningsförvaltningen samt ABC och ett alltmer intensifierat arbete med att lyfta betydelsen av samverkan mellan skola och arbetsliv har gjorts.

För att få en än mer nyanserad bild har även mätningar gjorts avseende nämndens nyckeltal "arbetslivets upplevelse av att utbildning sker och genererar rätt kompetens". Denna mätning genomfördes via en enkät som skickades ut till arbetsgivare som varit i kontakt med nämndens verksamheter. De 36 arbetsgivare som svarade upplever i stort att utbildning sker som genererar rätt kompetens. Resultaten är i paritet med 2016.

En undersökning för att visa hur stor andel av Alströmergymnasiets elever efter avslutad yrkesutbildning som är i arbete inom eller i studier efter sex månader i det valda yrkesområdet har genomförts. Resultatet visade att en hög andel elever (som lägst 80 %) inom bygg-, el och energi, barn- och fritid samt vårdprogram har fått ett arbete inom valt yrkesområde. Av de elever som avslutat handel- och administrationsprogrammet har ca hälften av eleverna fått ett arbete inom valt yrkesområde.

Sammanfattning mål 1: Åtagandena är genomförda. Utifrån perspektivet att det i Alingsås är tryggt, säkert och välkomnande bidrar Utbildningsnämnden genom sina åtaganden till det övergripande målet att det i Alingsås skall finnas möjligheter till arbete och företagande.



KF mål 4: I Alingsås råder god ekonomisk hushållning grundad på effektiv resursanvändning

KF styrindikator: nettokostnader ska inte öka snabbare än summan av skatteintäkter och generella statsbidrag, andelen verksamhet som sker på entreprenad och/eller i köpt verksamhet ska öka

1. Utbildningsnämnden åtar sig att sänka nettokostnaderna vid gymnasiet ●
2. Utbildningsnämnden åtar sig att utreda vilka delar i administrationen som kan utföras på entreprenad i syfte att öka kvalitén. ●

Nyckeltal: Nettokostnad per elev (AG). Antal aktiviteter/delar som utförs via entreprenad (AG, CA , IA)

Alströmergymnasiet har ökat med ca 65 elever under 2017. Detta i kombination med att verksamheten tilldelats en lägre budget jämfört med föregående år, leder det till att nettokostnaden per elev på skolan beräknas bli lägre 2017 än motsvarande period 2016.

Utifrån den av E&Y genomförda analysen gällande Alströmergymnasiets administrativa avdelning har årets schemaläggning utförts av extern konsult i samverkan med ledningsgruppen för att kvalitetssäkra samt effektivt använda lärarresurser och lokaler. Ett effektivare utnyttjande av lokaler är en förutsättning för att möta volymökning samt minskade nettokostnader. Ett förtydligt uppdrag för förvaltningens controller gällande uppföljning av avtal, externa intäkter, lokaler och interkommunala ersättningar är ett led i att möta åtagandet. Framtagande av dokument gällande rutiner och administrativa processer har påbörjats och en ny organisation har beslutats. För att möta fullmäktiges beslutade handlingsplan Effekt kommer det att krävas utökade resurser gällande konsulttjänster för genomlysning av gymnasiets samtliga program 2018.

Sammanfattning mål 4: Åtagandena är genomförda i riktning mot det god ekonomisk hushållning grundad på effektiv resursanvändning.



KF mål 5: I Alingsås bygger välfärden på god service, kvalitet och tillgänglighet

KF styrindikator: medborgarnas upplevelse av bemötande och tillgänglighet i kommunen ska förbättras, nöjd-medarbetarindex ska höjas

1. Utbildningsnämnden åtar sig att verka för en ökad digitalisering i syfte att förbättra tillgänglighet, service och likvärdighet. ●
2. Utbildningsnämnden åtar sig att skapa förutsättningar för att tillvarata den lokala integrationen av nyanlända. ●
3. Utbildningsnämnden åtar sig att skapa förutsättningar för att chefer och medarbetare ska kunna utvecklas inom sitt verksamhetsområde och funktion. ●

Nyckeltal: Nyanlända upplevelse av bemötande och tillgänglighet (IA). Antal digitaliserade processer och e-tjänster (AG, CA, IA). Nöjd medarbetarindex (NMI) (AG, CA, IA)

Den digitala lärplattformen Arena för lärande har implementerats vid nämndens verksamheter och är nu också tillgängligt för vårdnadshavare. En upphandling av ett system för digitala examinationer har genomförts och implementerats och utbildning av personal vid Alströmergymnasiet och Campus Alingsås har skett. En lektorstjänst i tillämpad IT har tillsatts med särskilt fokus på att genomföra nämndens antagna digitala agenda (UN § 4/2017). De processer och system som har upphandlats och implementerats förväntas bidra till att förbättra arbetsmiljön och även kunna ge pedagogisk personal mer tid med elev. Detta arbete kommer att följas upp under vårterminen 2018.

Vid Integrationsavdelningen fortskrider det kommunala utbytet gällande medborgardialog med den Zambiska kommunen Chililabombwe. Detta projekt har utmynnat i att Alingsås kommun genom Integrationsavdelningen kommer att starta upp ett integrationsråd/ medborgardialog gentemot kommunens nyanlända. I och med ett högre antal nyanlända har personalresurser riktats till Sollebrunn för att nå Utbildningsnämndens mål om att skapa förutsättningar för att tillvarata den lokala integrationen och för att skapa dialog.

Integrationsavdelningens kurator har under året arbetat ca 40 % gentemot Alströmergymnasiet för att skapa synergier mellan verksamheterna och för att göra kompetens och resurser tillgängliga för fler personer i förvaltningen.

Under september månad startade Integrationsavdelningen, kulturhuset och Röda Korset upp ett språkcafé på kulturhuset med goda resultat och besöksantal. Antalet besökare har legat på ca 20 personer per tillfälle. Under hösten startades månadsträffar för nyanlända



som ett led i den lokala samhällsinformationen. Detta kommer att utvecklas under våren 2018.

Enligt den årliga brukarenkäten som besvaras av integrationsavdelningens brukare var 71 % av de tillfrågade nöjda med verksamhetens bemötande (jämfört med 87 % 2016) och 75 % av de tillfrågade var nöjda med öppettiderna som verksamheten har samt ansåg att sin handläggare är tillgänglig (jämfört med 97 % 2016). Vidare upplevde 80 % att Integrationsavdelningen har öppnat upp och stöttat i kontakt med andra myndigheter och instanser i kommunen vilket är i paritet med 2016. Vissa synpunkter kring boendeproblematiken har mottagits.

I syfte att skapa förutsättningar för medarbetare och chefer att kunna utvecklas inom sitt verksamhetsområde och funktion har ett en plan för kompetensutvecklingsområden tagits fram för de kommande tre åren. Planen syftar till att än mer tydliggöra sambandet mellan kompetensutveckling, medarbetarens roll och funktion samt verksamhetens utveckling. Vidare har personal från Integrationsavdelningen, en flyktingpedagog och en kurator, förstärkt bemanningen vid introduktionsprogrammen (IM) språk för att möta de behov som har uppstått av volymökning och viss oro bland elever. Övrig personalförstärkning för att möta ovanstående behov vid IM är specialpedagog, språkstödjare och ungdomskoordinator. Sedan vårbokslutet har en administratör vid IM anställts för att säkerställa elevernas individuella studieplaner och underlätta den administrativa arbetsinsatsen för pedagogisk personal.

Sammanfattning mål 5: Utifrån målet I Alingsås bygger välfärden på god service, kvalitet och tillgänglighet har Utbildningsnämnden bidragit till åtaganden i riktning mot att förbättra tillgänglighet, service och likvärdighet samt engagerade medarbetare.



KF mål 8: I Alingsås ger utbildning kunskaper för en dynamisk framtid

KF styrindikatorer:

Andelen elever som är nöjda med sin skolmiljö och undervisning ska öka.

Andelen gymnasieelever med fullständiga avgångsbetyg ska öka.

1. Utbildningsnämnden åtar sig att varje elev får möjligheter till studier som utgår från individens behov och förutsättningar som stimulerar till största möjliga lärande och kunskapsutveckling. ●
2. Utbildningsnämnden åtar sig att verka för en ökad digitalisering i lärandeprocesser. ●
3. Utbildningsnämnden åtar sig att verka för att skolbiblioteket blir en integrerad del av den pedagogiska verksamheten samt i kommunens folkbibliotek. ●
4. Utbildningsnämnden åtar sig att följa upp och implementera de metoder som stärker samverkan mellan barn- och ungdomsnämnden genom projektet Plug-In. ●
5. Utbildningsnämnden åtar sig att utveckla samtliga lärandemiljöer i relation till hållbar utveckling. ●
6. Utbildningsnämnden åtar sig att följa upp gymnasieskolans elevenkät med särskilt fokus på studiero. ●
7. Utbildningsnämnden åtar sig att inrätta lektorstjänst vid Alströmergymnasiet. ●

Nyckeltal: Andel/antal elever som fullföljer påbörjad utbildning (AG,CA). Andel elever som upplever att de stimuleras till kunskap och lärande (AG, CA), Andel elever som upplever trygghet (AG, CA). De nyckeltal som beskrivs i den digitala agendan (AG, CA). Plug-In metoder för säker övergång (AG)

Utbildningsnämnden beslutade den 24 januari 2017 om en digital agenda (UN § 4/2017) innehållande en vision om hur alla elever ska kunna få en mer likvärdig möjlighet att utveckla sina digitala kompetenser. Sammanfattningsvis har ett flertal aktiviteter i linje med den digitala agendan genomförts. Agendan är dock inte tillfullo implementerad på något av de fyra områdena ledning, infrastruktur, kompetens och användning. Under våren 2018 kommer agendan att revideras, med syfte att skapa tydligare nyckeltal kopplade till aktiviteter samt i högre grad utvärderas verksamhetsvis.

En enkätundersökning, som var frivillig, gällande förvaltningens satsning på 1:1 datorer besvarades av 244 elever (svarsfrekvens 36 %) visade att skolans elever överlag upplever att skolans IKT infrastruktur haft en positiv inverkan på deras skolarbete.

Göteborgsregionens årliga elevenkät (GR-enkät) visade att 88 % av eleverna vid Alströmergymnasiet upplever att lärarna använder sig av digitala alternativ i undervisningen. Exempelvis finns numera vid Alströmergymnasiet fyra förstelärare samt en lektor med IKT-inritning.

Digitaliseringen av kurser vid Campus Alingsås har fortgått under året. Fokus har främst varit att samtliga SFI-kurserna fått egna siter under året. Det digitala



examinationssystemet Dugga har implementeras på samtliga gymnasiala delar samt delar av SFI.

Kompetenshöjande insatser har gjorts i form av digitalisering via läslyftet samt riktade föreläsningar och workshops inom såväl digitalisering som nätetik. Samtliga lärare vid Alströmergymnasiet har under 2017 deltagit i skolverkets satsning läslyftet i syfte att utveckla undervisningen och nya arbetssätt i språk, läs- och skrivdidaktik.

Ett nytt modulschema har införts vid Alströmergymnasiet som möjliggör för nya arbetssätt samt skapar utrymme att utveckla varierade pedagogiska metoder för att möta elevers olikheter gällande inläring och kunskapsutveckling. Schemat har även utarbetats för att undvika håltimmar för eleven. Arbetet kring det elevcentrerade perspektivet fortskrider. Under perioden har lokaler anpassats för att möta utvecklade och hållbara pedagogiska arbetssätt genom att förändra möblemanget och utrusta salarna med digitala hjälpmedel.

Utbildningsförvaltningen och kultur- och fritidsförvaltningen har genom ett samarbete anställt en skolbibliotekarie som organisatoriskt är placerad på huvudbiblioteket, detta för att säkerställa kompetensutveckling, likartade in- och utlåningssystem och arbetsmiljö. Ett särskilt fokus på källkritik, databaser och litteratur på annat språk än svenska är centrala delar i den nya skolbibliotekarierollen. Ett biblioteksråd har under perioden startats upp tillsammans med kultur- och fritidsförvaltningen samt barn- och ungdomsförvaltningen i syfte att verka för att skolbiblioteket blir en integrerad del i den pedagogiska verksamheten samt i kommunens folkbibliotek. Ett samarbete mellan SFI och Alingsås folkbibliotek har även påbörjats i syfte att stimulera elevernas språkutveckling och öka kännedom om bibliotekets funktion.

Alströmergymnasiets totala indexvärde i årets GR-enkät vad gäller trygghet (indexvärde 83 av 100) och stimulans till kunskap och lärande (indexvärde 55 av 100) återfanns Alströmergymnasiet på snittet för de deltagande kommunerna. Vad gäller nöjdhet var indexvärdet 75 av 100, vilket indikerar ett högre värde än snittet bland deltagande kommuner. Resultaten avseende studiero visade att Alingsås har ett indexvärde på 61 vilket även här indikerar ett högre värde än snittet.

Under året har projektet Plug-in 2.0 genomförts och avslutats. Målgruppen har varit elever i årskurs nio som riskerar framtida avbrott på gymnasieskola. Arbetet har skett i nära samarbete med barn- och ungdomsnämnden, socialförvaltning samt BUP. En specialpedagog har anställts i syfte att ta fram bra samverkansformer för trygga övergångar från grundskola till gymnasium. Projektet har implementerats i ordinarie verksamhet. På Alströmergymnasiet har ett 50-tal elever deltagit i sommarskola.



Campus Alingsås har också påbörjat ett arbete med att registrera och analysera orsaken kring avbrott vid vuxenutbildningen. Detta i syfte att få mer kunskap om orsakerna till avbrotten och därmed på sikt kunna sätta in rätt åtgärder för att minska avbrotten.

Nämndens samtliga förstelärare arbetar enligt plan för att möta att varje elev får möjligheter till studier som utgår från individens behov, förutsättningar och som stimulerar till största möjliga lärande. En av förstelärarna har det förvaltningsövergripande uppdraget att sammanställa framgångsrika och hållbara lärandemiljöer för språkutveckling för nyanlända inom samtliga verksamhetsområden. Ett konkret exempel är det uppstartade integrationsprojektet där språkutveckling sker inom föreningslivet och civilsamhället. Digitaliseringen syftar till att utveckla hållbara lärandemiljöer.

I syfte att utveckla lärandemiljöer i relation till hållbar utveckling har Alströmergymnasiet skapat fler studiemiljöer som möjliggör enskilda studier på individ- och gruppnivå. Även en satsning på hållbar arbetsmiljö i relation till ergonomiskt anpassade arbetsplatser för både lärare och elever.

Genomströmning av elever enligt Gy2011

Alla nationella gymnasieprogram är treåriga och omfattar 2500 poäng. Det innebär att en elev ska kunna få ett avgångsbetyg efter tre år. För att få examen krävs att eleven uppnått godkänt i minst 2250 poäng och ha godkända betyg i svenska, engelska och matematik samt i gymnasiearbetet. Uppfyller inte eleven kraven för examen efter tre års studier utfärdas ett studiebevis. Andel och antal elever som påbörjade utbildning framgår nedan:

Startår 2012/2013 påbörjade 296 elever utbildning

Startår 2013/2014 påbörjade 305 elever utbildning

Startår 2014/2015 påbörjade 275 elever utbildning (examensår 2017)

(Källa: Siris/Kolada)



Andel elever med examen från gymnasieskolan inom 3 och 4 år

Andel elever (%) som fått examen efter <i>tre</i> år med start:	2012/2013	2013/2014	2014/2015
Totalt – Alströmergymnasiet (antal elever inom parentes)	65,2 (296)	66,9 (305)	70,2 (275)
Totalt riket	65,2	65,2	66,0
Alströmer nationella program	73,0 (263)	69,9 (289)	77,2 (250)
Totalt riket nationella program	73,7	74,2	75,2
Alströmergymnasiet yrkesprogram	60,0 (80)	60,9 (87)	72,1 (61)
Riket alla - yrkesprogram	69,9	70,8	71,8
Alströmergymnasiet högskoleförberedande program	78,7 (183)	73,8 (202)	78,8 (189)
Riket alla - högskoleförberedande program	75,5	75,8	76,8

Måluppfyllelsen vad gäller elever vid Alströmergymnasiet som tar examen inom tre år har ökat från 2016 till 2017 såväl vad gäller de nationella programmen totalt (inkl. IM) som yrkesprogram och högskoleförberedande program. Inom samtliga av dessa indelningsgrupper befinner sig resultaten över snittet i riket. Yrkesprogrammen har ökat måluppfyllelsen med hela 11 % mellan 2016 och 2017. Denna positiva resultatutveckling kan ses som en följd av ett målmedvetet och systematiskt arbete med att än mer utgå ifrån individens behov och förutsättningar vad gäller undervisning och bemötande på såväl yrkesprogrammen som de högskoleförberedande programmen. Störst ökning har skett på samhällsvetenskapsprogrammet samt el- och energiprogrammet där också ett intensifierat arbete har skett för att öka elevernas förståelse och kunskap om studieplanen och vad som krävs för examen, täta avstämningar med mentor samt en mer sammanhållen skoldag för eleverna.

Andel elever (%) som fått examen efter <i>fyra</i> år med start:	2011/2012	2012/2013	2013/2014
Totalt – Alströmergymnasiet (antal elever som skrevs in i gymnasieskolan under läsåret inom parentes)	70,9 (347)	71,3 (296)	72,5 (305)
Totalt riket	69,3	70,0	70,9
Alströmer nationella program	74,2 (328)	78,8 (263)	75,8 (289)
Totalt riket nationella program	77,0	78,9	79,5
Alströmergymnasiet yrkesprogram	59,0 (83)	68,8 (80)	66,7 (87)
Riket alla - yrkesprogram	71,2	74,4	75,2
Alströmergymnasiet högskoleförberedande program	79,3 (246)	81,3 (183)	79,7 (202)
Riket alla - högskoleförberedande program	79,9	81,1	81,6

De elever som ingår i statistiken är de som blivit inskrivna i gymnasieskolan under respektive läsåret. De kan även ha varit i en annan kommun, annan skola eller annat program innan de skrevs in.



Analysen visar att andelen elever vid Alströmergymnasiet som tar examen inom fyra år har ökat från 71,3 % till 72,5 %. De nationella programmen i gymnasieskolan är uppdelade i yrkesprogram och högskoleförberedande program. För att motverka en låg genomströmning har en analys av vilka program som kräver extra insatser gjorts för att en fortsatt positiv utveckling av resultaten ska ske. Nya arbetssätt och strukturer för dessa program har implementerats och positiva resultat förväntas på sikt. Ser man till gymnasieskolans genomströmning 2017 vad avser elever som tar examen inom fyra år, vilket även inkluderar introduktionsprogrammen, befinner sig Alströmergymnasiet strax över snittet i riket med en andel om 72,5 %.

Den totala siffran "nationella program" inkluderar även introduktionsprogram (IM). Elever på IM-programmen har i regel en studietid som är längre än för elever vid nationella programmen. De har generellt även en betydligt lägre examensfrekvens. Om färre elever börjar på IM minskar andelen IM-elever i totalsiffran och påverkar således totalsiffran mindre. På så vis kan totalsiffran stiga men nationella program sjunka. En orsak till sjunkande resultat vad avser elever med examen inom fyra år kan bero på elevers överflyttning från IM till nationella program, vilket kan tänkas sänka resultatet på nationella program. En annan förklaring kan vara meritvärden från grundskolan eller att fler elever med annan språkbakgrund än svenska behöver längre studietid för att lära sig språket.

Grundläggande behörighet

Alströmergymnasiet andel elever (%) behöriga till högskola av avgångseleverna respektive läsår	2016/2017	2015/2016	Jmf. riket 2017
Nationella program	81,4	77,1	72,6
Yrkesprogram	52,9	48,1	35,0
Högskoleförberedande program	93,1	89,3	91,2

Vad gäller andel elever som erhåller grundläggande behörighet till högskola befinner sig Alströmergymnasiet högre än riksgenomsnittet vad gäller yrkesprogrammen. En orsak till detta kan vara att samtliga yrkes elever ges möjlighet att läsa de högskolegrundande ämnena.



Genomsnittlig betygspoäng

Genomsnittlig betygspoäng hos avgångselevarelever med examen			
	2016/2017	2015/2016	Jmf riket 2017
Nationella program	15,2	14,5	14,7
Yrkesprogram	13,9	14,0	13,6
Högskoleförberedande program	15,6	14,6	15,2

Genomsnittlig betygspoäng hos avgångselevarelever med examen eller studiebevis			
	2016/2017	2015/2016	Jmf riket 2017
Nationella program	14,7	13,8	14,2
Yrkesprogram	13,3	13,3	13,1
Högskoleförberedande program	15,3	14,1	14,4

Den genomsnittliga betygspoängen (GBP) för avgångselevareleverna med examen har ökat från 14,5 (2016) till 15,2 (2017). Största ökningen av GBP för avgångselevarelever med examen har skett på de högskoleförberedande programmen. Den genomsnittliga betygspoängen för avgångselevareleverna med examen eller studiebevis vid Alströmergymnasiet har ökat från 13,8 (2016) till 14,7 (2017). Detta kan jämföras med riksgenomsnittet som har legat stabilt kring 14,0 under flera år. En ökad medvetenhet och systematiska åtgärder samt höga förväntningar kan vara en av orsakerna till resultatet.

Det kommunala aktivitetsansvaret (KAA)

KAA innefattar samtliga elever inom introduktionsprogram och det som vi i Alingsås benämner "Din väg". Aktiviteter på "Din väg" har under året varit yrkesrelaterade insatser av olika slag, teoretiska och praktiska hälsoaktiviteter, enskilda samtal individuellt och med vårdnadshavare. Inom KAA fanns i december 2017 totalt 197 ungdomar. Utav dessa var 150 elever inskrivna på introduktionsprogrammen (IM) varav 115 fanns vid IM språk. Inom "Din väg" fanns 20 ungdomar som har erbjudits aktiviteter, enskilda samtal eller praktik. Utöver dessa var 27 elever i andra kommunala aktiviteter, sjukskrivna eller i arbete. Samtliga individer är kontaktade men ett arbete kvarstår med att få alla i aktivitet.

Språkpraktik innebär att eleverna arbetar mot olika branscher i såväl privat som offentlig sektor i syfte att ur ett integrationsperspektiv ges en möjlighet att delta i språkutvecklande miljöer. Ett 15-tal elever på programmet språkintröddning har deltagit i undervisning på nationella yrkesprogram beroende på språklig förmåga. Detta har varit fördelat på barn- och fritidsprogrammet, bygg- och anläggningsprogrammet, restaurang- och livsmedel



samt el- och energiprogrammet. Under 2017 har sex elever inom individuellt alternativt blivit behöriga för studier på nationella program. Inom språkintröduktion har tio elever blivit behöriga till studier vid ett nationellt program.

Gymnasiesärskolan

På gymnasiesärskolan fanns under 2016/2017 34 elever. Under 2017 fanns inga avgångselever från de nationella programmen. Fem elever erhöU gymnasiesärskolebevis från gymnasiesärskolans individuella program.

Inom ramen för gymnasieskolans samverkansavtal i Göteborgsregionens kommunalförbund (GR) följer kommunen upp var gymnasiesärskoleeleverna befinner sig ett år efter avslutad gymnasiesärskoleutbildning. Vårterminen 2016 gick en elev ut från nationella program med slutbetyg från gymnasiesärskolan. Vid uppföljning under våren 2017 visade det sig att en elev fick anställning utan bidrag.

En av Alströmergymnasiets förstelärare har haft i uppdrag att ta fram aktiviteter och undervisning i relation till läroplanen för gymnasiesärskolan (GYS13) inom betyg och bedömning. Indikatorer för den systematiska uppföljningen av elevernas kunskaper följs systematiskt och kontinuerligt och kommer att utvecklas vidare.

Sammanfattning mål 8: Åtagandet att varje elev och studerande får möjlighet till studier som utgår från individens behov och förutsättningar och som stimulerar till största möjliga lärande och kunskapsutveckling är pågående. I övrigt är åtagandena genomförda.

Internkontrollplan

Utbildningsnämndens internkontrollplan omfattar 14 kontrollpunkter inom områdena ekonomi, verksamhet, medarbetare och medborgare, bilaga 1. Momenten i internkontrollplanen följs upp på olika sätt. Några av punkterna i internkontrollen rapporteras till nämnden via tjänsteskrivelser eller annan rapportering. Kontroller och stickprov har skett enligt följande med utgångspunkt från internkontrollplan 2017 (bilaga 1). Uppföljning har skett i såväl vår- som delårsbokslut 2017. Nedan redovisas hur nämndens arbete med internkontroll har fortlöpt under året och hur nämnden har säkerställt att identifierade risker och kontrollmoment är påbörjade eller undanröjda.



Ekonomi

Elevprognoser (risk 8) ●

Metoder har säkrats för elevprognoser och uppföljning av in- och utresande. Kontrollmoment kvarstår ej.

Statistik Indra (risk 12) ●

Under 2016 har ett arbete påbörjats för att i högre utsträckning använda Hypergene som beslutsstöd då detta system numera är integrerat med Indra. Kontrollmomentet kvarstår.

Statistik i Procapita (risk 8) ●

Statistik i Procapita stämmer enligt stickprov. Kontrollmoment kvarstår ej.

Inköp enligt ramavtal (risk 8) ●

Stickprov motsvarande 5 % av nämndens totala fakturaflöde genomförts. Stickprovskontrollen identifierade ett mindre antal avvikelser som kontrollerats och åtgärdats. Kontrollmoment kvarstår ej.

Statsbidrag (risk 9) ●

Rutiner kring att söka statsbidrag har upprättats. Kvarstår ej.

Verksamhet

Administrativa processer vi gymnasiet (16) ●

Riktlinjer, rutiner och strukturer för bärande processer har tagits fram för att säkerställa kvalitet och effektivitet. 50% resurs har fördelats till schemaläggare. Riskmoment kvarstår ej.

Flyktingprognoser (risk 9) ●

Prognoserna har säkerställts genom omvärldsbevakning och kontakt med migrationsverket. Kontrollmoment kvarstår ej.

Medarbetare

Rekrytering (risk 12) ●

Under året har kommunen upphandlat utbildning i kompetensbaserad rekrytering. Implementering sker under 2018 då utbildningen kommer att erbjudas via kommunportalen. Verksamheterna identifierar kompetenser inför upprättandet av annonser, speciellt gällande tjänster som är svåra att rekrytera till samt då det gäller ledningsfunktioner. Detta har resulterat i ett ökat urval inför tillsättning, då fler sökanden med adekvata kompetenser sökt utannonserade tjänster. Kontrollpunkten kvarstår ej.



Systematiskt arbetsmiljöarbete (risk 6) ●

Utbildning i samverkan med chefer och fackliga företrädare genomfördes i september. Lokal samverkansgrupp (LSG) har införts vid Campus Alingsås. Mallar till APT (arbetsplatsträffar), LSG och FSG (förvaltningens samvekransgrupp) har upprättats. Stickprov av protokoll har genomförts en gång i månaden. Kontrollmoment kvarstår ej.

Lärarlegitimationer (risk 9) ●

Relevant modul är under hösten 2017 införd i Winlas webb vilken har möjliggjort att dataöverföring av lärarlegitimationer från Skolverket har skett. Kontrollpunkten kvarstår ej.

Tillbudsrapportering i verktyget Lisa (risk 9) ●

Regelbundna uppföljningar av rapportering av tillbud och arbetsskador. Anmälningar tillbud har ökat. Kontrollpunkten kvarstår ej.

Extraordinära händelser (kris och säkerhet) (risk 6) ●

Utbildning och upphandling av säkerhetskonsult har skett under året i syfte att än mer intensifiera arbetet med skolsäkerhet i verksamheterna. Handlingsplan hot och våld är upprättad under året. Kontrollmoment kvarstår ej.

Delegationsordning ●

Delegationsordningen har reviderats under perioden (2017.129 UN) och stickprov har säkerställt arbetet. Kontrollmoment kvarstår ej.

Medborgare ●

Elevers arbetsmiljö (risk 9)

Likabehandlingsplaner är avstämnda. En revidering av likabehandlingsplanerna har påbörjats. Risk kvarstår ej.



Omedelbar åtgärd

Bostadsfrågan kvarstår även om risken har minimerats. Frågan bör dock uppmärksammas i relation till andrahandskontrakten. Riskområdet administrativa processer vid Alströmergymnasiet har minimerats och åtgärder iscensatts (se ovan kontrollpunkt).

Redovisning av uppdragsföretag

Grey advokatbyrå har upphandlats i syfte att erhålla juridisk hjälp i utformande av andrahandskontrakt samt genomlysning av kontrakt som ska skrivas med extern privat hyresvärd.

Under perioden har TimeEdit anlåtats i syfte att säkerställa schemalaggningsen vid Alströmergymnasiet.

Avtal med Hermods av vilka avropas gymnasiala kurser inom vuxenutbildningen.



Ekonomi

Belopp i tkr	Budget 2017	Bokslut 2017	Avvikelse prognos/budget 2017	Bokslut 2016	Differens 2016/2017
Verksamhetens intäkter	52 325	61 212	8 887	45 583	15 629
Personalkostnader	-121 972	-125 422	-3 450	-114 584	-10 838
Lokalhyror	-28 600	-25 398	3 202	-23 645	-1 753
Köp av tjänster	-67 302	-73 129	-5 827	-69 125	-4 004
Övriga kostnader	-20 300	-18 992	1 308	-23 000	4 008
Verksamhetens kostnader	-238 174	-242 941	-4 767	-230 354	-12 587
Verksamhetens nettokostnader	-185 849	-181 729	4 120	-184 772	3 042
Kommunbidrag	185 849	185 849	0	187 959	-2 110
Finansnetto		-16	-16	-1	-15
Årets resultat	0	4 104	4 104	3 186	917

Utbildningsnämnden redovisar för 2017 ett överskott om 4 104 tkr. Detta överskott beror på utbetalningar från Migrationsverket som gör att intäkterna avviker positivt mot budget.

Personalkostnaderna har blivit högre än budget då det är ett ökat antal elever på gymnasiet nationella program som kräver ökade personalresurser. I och med volymökning vid introduktionsprogrammet på Alströmergymnasiet har detta även medfört ökade personalkostnader. Integrationsavdelningens kostnader för boenden har blivit lägre än budgeterat och detta är största anledningen till att posten för lokalhyror lämnar ett överskott. I takt med att elevantalet ökat på gymnasiet samt satsning på digitalisering har kostnaden för IT medfört att posten för köp av tjänst avviker negativt mot budget. Övriga kostnader har blivit lägre än budget vilka kan härledas till minskade kostnader på grund av tjänstekatalogens införande och att nämnden har hörsammat beslut om återhållsamhet under året.

Prognostiserat resultat vid vårbokslutet var ett överskott om 1 500 tkr samt vid delårsbokslutet ett överskott om 700 tkr. Anledningen till att överskottet blivit högre än tidigare prognoser härleds till sent inkomna medel från Migrationsverket. Utbildningsnämndens överskott 2017 är 918 tkr högre än överskottet 2016.



Överskottet är fördelat enligt följande per verksamhet:

Utbildningsnämnden redovisar ett överskott på 48 tkr som beror på lägre personakostnader än budgeterat.

Staben redovisar ett överskott på 688 tkr och det är till största delen personalkostnaderna som är lägre än budgeterat vilket beror på tjänster som varit vakanta en tid. Budgeterade medel för köp av tjänster lämnar även ett överskott då dessa ej använts som planerat.

Älströmergymnasiet redovisar överskott om 69 tkr som beror på att medel från Migrationsverket har utbetalats under året som avser elevtal från 2015, 2016 samt 2017.

Interkommunala kostnaderna redovisar ett överskott om 3 131 tkr som beror på ökade intäkter och minskade kostnader till följd av den ökade elevtillströmningen.

Gymnasiesärskolan redovisar ett överskott om 874 tkr vilket beror på antalet inresande elever ökat och detta ger ökade intäkter mot budget.

Campus Alingsås redovisar ett underskott om 705 tkr som beror på saknade intäkter för "Rätten till komvux" som ej tilldelades verksamheten.

Integrationsavdelningen redovisar ett underskott om 1 tkr. Antalet nyanlända är färre än vad som budgeterats för vilket medför lägre intäkter samt lägre kostnader.

Prognossäkerhet

I tabellen nedan fylls de prognoser som lämnats vid årets olika uppföljningstillfällen i. Dessa jämförs sedan med det slutliga utfallet i bokslutet.

Delårsbokslut	700	-3404
Vårbokslut	1500	-2604
Bokslut 2017	4104	



Investeringar

Tkr	Budget 2017	Bokslut 2017	Avvikelse helår	Bokslut 2016	Differens 2016/2017
Expansionsinvestering			0		0
Investering X			0		0
-varav exploatering			0		0
Exploatering X			0		0
Imageinvestering			0		0
Investering X			0		0
Reinvestering			0		0
Löpande investeringar	1 100	1 087	13		1 087
Anpassningsinvestering			0		0
Investering X			0		0
Totalt utgifter	1 100	1 087	13		1 087

Utbildningsnämnden har under 2017 investerat för 1 087 tkr. Investeringsmedlen har använts till förbättring av fysiska arbetsmiljön på Campus och inköp av möbler, teknisk utrustning samt renovering av fem klassrum på Alströmergymnasiet.

Personalredovisning

Personal och kompetensförsörjning

Under 2017 har utbildningsförvaltningen arbetat fram ett flertal rutiner i syfte att höja kompetens samt att säkra transparens i förvaltningens gemensamma processer och arbetssätt. Rutinerna har därefter antagits i samverkan samt implementerats inom nämndens verksamheter. De rutiner som har antagits och implementerats är; rutin för MBL, rutin för introduktion, rutin för trakasserier och kränkande särbehandling samt rutin för samverkan inom arbetsplatsträffar (APT), lokal samverkansgrupp (LSG) samt förvaltningens samverkansgrupp (FSG).

Därutöver har en förvaltningsövergripande handlingsplan om arbetsmiljö antagits som synlig- och tydliggjort aktiviteter till följd av medarbetarenkätresultat, samt en handlingsplan inom ramen för kommunens arbete med rätt till heltid gällande kommunals avtalsområde.

Vidare har bedömnings- och lönekriterier för pedagogisk personal arbetats fram i samverkan med personalorganisationerna, vilka tillämpas från lönerevisionen 2018.



En satsning på arbetsmarknadsstöd i form av extratjänster har startats upp under 2017 som ett led i att inkludera, skapa delaktighet och bidra till nyanländas inträde på arbetsmarknaden. Förvaltningen har under 2017 anställt fyra medarbetare inom ramen för extratjänst.

Under 2017 har sökanden till tjänster inom personalkategorierna administration, ledningsarbete, pedagogiska assistenter samt lärare i svenska, engelska, biologi och kemi varit god och gett möjlighet att tillsätta rollerna med kvalificerad personal som innehar adekvat kompetens. Inom personalkategorierna lärare till yrkesprogram eller med teknikinriktning samt till socialt och kurativt arbete föreligger dock fortsatt utmaning i att säkra behörig och/eller kvalificerad personal, vilket innebär att några av dessa vakanser ej har tillsatts.

Personalsammansättning och personalförsörjning

Tabellen nedan avser antal anställningar i november 2017, enligt AID struktur.

					Månadsavlönad
	Antal personer	Antal anställningar	Antal årsarbetare	Medelålder	Sysselsättningsgrad (snitt)
<i>Totalt</i>	227	227	218,9	46,9	96%
Administration	28	28	27,6	45,1	98%
Kultur turism och fritidsarbete	2	2	2,0	46,0	100%
Skol- och barnomsorgsarbete	180	180	172,6	47,4	96%
Socialt och kurativt arbete	8	8	8,0	40,0	100%
Teknikarbete	7	7	6,8	51,6	96%
Vård- och omsorgsarbete m m	2	2	2,0	38,5	100%

Redovisningen omfattar tillsvidareanställda i enlighet med Allmänna Bestämmelser (AB). Årsarbetarna är beräknade på tillsvidareanställningar genom att sysselsättningsgraden summeras till heltidstjänster, så kallade årsarbetare. Antalet årsarbetare har ökat från 206,1 i november 2016 till att i november 2017 uppgå till 218,9. Ökningen om 12,8 årsarbetare är en följd av volymökningar inom samtliga verksamheter.

Ett ökat elevantal vid IM och gymnasiesärskolan har bidragit till en ökning av skol- och barn omsorgsarbete med 17,1 årsarbetare från november 2016 till november 2017. En effektivisering inom administration har bidragit till minskning om två årsarbetare från november 2016 till november 2017. Område vård- och omsorgsarbete samt socialt och kurativt arbete har vardera minskat med en årsarbetare, till följd av att sökanden med adekvat kompetens saknas och utannonserade tjänster ännu ej har tillsatts.

Av 32 utannonserade tjänster gällande pedagogisk personal tillsattes 27 av dessa (84 %). Inom utbildningsområdet är bristen fortsatt stor på yrkeslärare i samtliga yrkesämnen,



samt legitimerade lärare inom bland annat teknik samt specialpedagoger. Utmaningar finns även då det gäller rekrytering inom områden som särskild undervisning för vuxna, studie- och yrkesvägledande kuratorer samt lärare inom gymnasiesärskolan. Under året har fokus varit på behörigheter för undervisning i svenska som andraspråk samt att utveckla och öka kompetens gällande nyanländas lärande, delaktighet och inkludering.

För att behålla och kompetensutveckla befintlig personal har utvecklinssamtalen under hösten fokuserat på att chef och medarbetaren tillsammans planerar kompetensutveckling. Fokusområdet är tillika en prioriterad aktivitet inom nämndens handlingsplan arbetsmiljö. Väntad effekt av att gemensamt identifiera kompetensutvecklingsområden är att säkra adekvat, modern och tidsenlig kompetens inom verksamheten, vilken ökar medarbetares engagemang och att nämndens verksamheter uppfattas som en attraktiv arbetsgivare.

Andel timavlönade och fördelning arbetad tid 2017

I en analys av förhållandet andel timlön, fyllnad och övertid i relation till andelen tillsvidareanställda visar att den under året rapporterade fyllnadstid och övertiden uppgår till 0,4 heltidsarbetare. Andelen medarbetare med timlön uppgår till 2,9 heltidsarbetare, vilket utgör 15 % i förhållande till oförutsedd frånvaro såsom sjukdom, rehabilitering, vård av sjukt barn samt övrig frånvaro. Den frånvaro som på förhand kan identifieras och planeras för är föräldraledighet, semester och ferie/uppehåll.

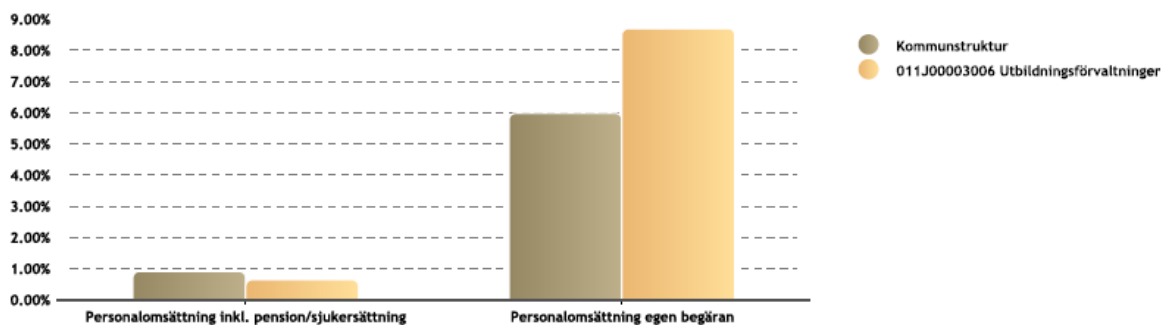
Personalomsättning

Personalomsättning inom förvaltningen är totalt något lägre än föregående år. Personalomsättning inklusive pension och sjukersättning ligger två procentenheter lägre än mot 2016 och personalomsättning egen begäran är 0,1 % lägre i 2017 års nivå mot 2016.

Tabellen nedan visar procentuell personalomsättning inom förvaltningen under 2017 och beräknas utifrån:



Antal tillsvidareanställda som slutat sitt arbete i kommunen under året – Pension Antal tillsvidareanställda i genomsnitt under året

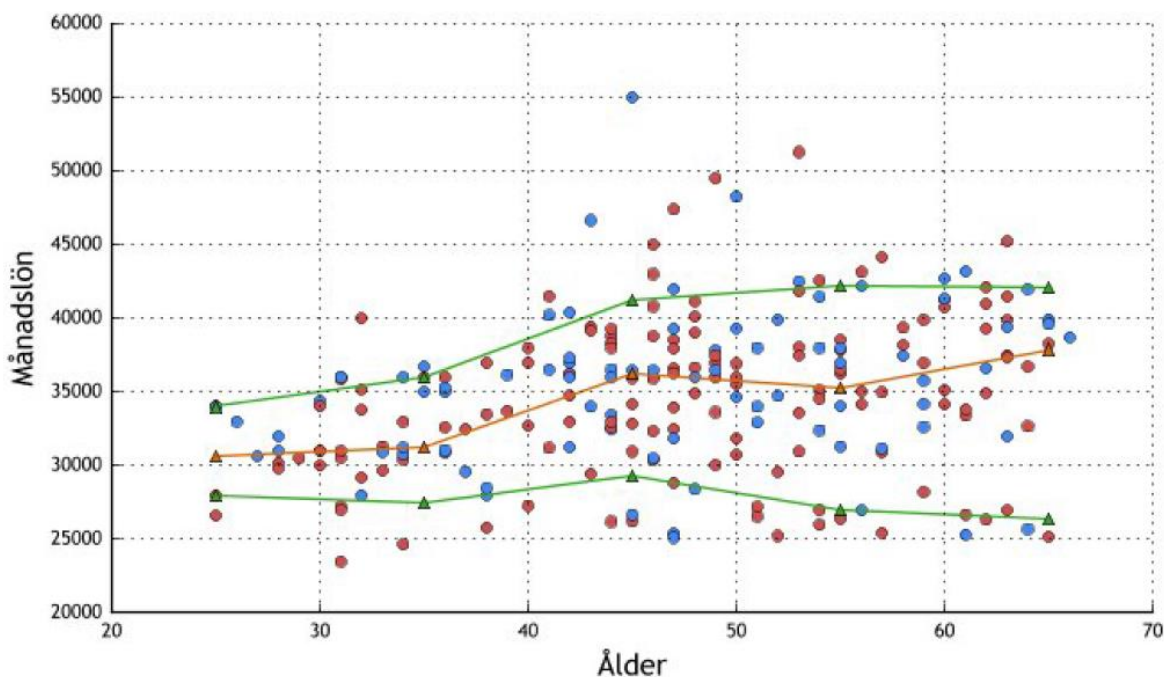


Jämställdhet

Medianlön

Plotterbilden som följer nedan visar percentillöner i en jämförelse av samtliga befattningar inom förvaltningen. De blå markeringarna avser män och de röda avser kvinnor. De gröna linjerna markerar 10:e respektive 90:e percentilen och den orange linjen markerar medianlönen.

Den årliga lönekartläggningen för hela kommunen värderar tjänsternas svårighetsgrad och lyfter fram vilka befattningar som kan vara föremål för könsdiskriminering. Skillnader i lön inom förvaltningen kan härledas till befattning, roll och funktion inom nämndens verksamheter och visar inga osakliga skillnader att härledas till kön.



Arbetsmiljö

Nämndens arbetsmiljömål är att skapa förutsättningar för att chefer och medarbetare ska kunna utvecklas inom sitt verksamhetsområde och sin funktion. Förvaltningen har under 2017 systematiskt och strukturerat arbetat inom prioriterade frågeområden baserade på resultatet från 2016 års medarbetarenkät. Ett flertal rutiner (se inledning av personalredovisningen) har arbetats fram i syfte att höja kompetens inom specifika områden och att säkra transparens i förvaltningsgemensamma processer och arbetssätt. Målgrupp har varit samtliga medarbetare inom förvaltningen.

Arbetet har gett positiv effekt och vid utvärdering av 2017 års medarbetarenkät på förvaltningsnivå framgår bland annat att medarbetare uppfattar uppföljning av verksamhetens mål i högre grad och att arbetsplatsträffar (APT) uppfattas mer givande. Vidare uppfattas att handlingsplaner från tidigare medarbetarenkät bearbetas och följs upp i högre grad än tidigare. Effekterna bidrar till att ett fortsatt strukturerat arbete kommer ske fortlöpande, för att ytterligare stärka och utveckla medarbetare inom sin verksamhet och funktion.



Systematiskt arbetsmiljöarbete

Vid uppföljning av det systematiska arbetsmiljöarbetet, som från kommunledningskontoret utgår via enkät till samtliga chefer inom förvaltningen, har samtliga besvarat enkäten. Enkäten består av 45 frågor vilka besvaras med omdömet "ja", "delvis" alternativt "nej". Under 2017 har av tre av förvaltningens nio chefer tillträtt sina tjänster under året.

Överlag framgår att det systematiska arbetsmiljöarbetet kan anses fungera väl och i jämförelse med mätningen 2016 har flera områden avsevärt högre svarsnivåer, där flertalet eller samtliga besvarar frågorna med "ja".

Särskilt belyses svarsfrekvens med omdöme "ja" till 100 % inom följande tre frågor; att chefer haft utvecklingssamtal med samtliga medarbetare under 2017, att samverka i arbetsmiljöarbetet sker på arbetsplatsträffar och i dialog med skyddsombud, samt att undersökning och riskbedömning genomförs när något hänt (t.ex. arbetsolycka eller tillbud).

Områden för utveckling inom det systematiska arbetsmiljöarbetet föreligger inom områden där flera besvarat enkäten med alternativet "nej" alternativt "delvis". Följande fyra frågor belyses särskilt; följer din överordnade chef upp den skriftliga uppgiftsfördelningen regelbundet, anser du att du har ett välfungerande APT, att man känner till och tillämpar rutiner för alkohol och droger samt medicinska kontroller, samt om vi anlitar företagshälsovård när vi behöver hjälp med det systematiska arbetsmiljöarbetet.

Resultaten och områden för utveckling lyfts i chefsgruppen för att identifiera åtgärder som bör vidtas i syfte att i än högre utsträckning följa rutiner för det systematiska arbetsmiljöarbetet.

Sjukfrånvaro⁶

Total ackumulerad sjukfrånvaro inom nämndens verksamheter har ökat något sedan förra året, från 4 % för 2016 till 4,4 % för 2017. Ökningen visar sig framförallt i sjukfrånvaro 1-59 dagar samt åldersspannet över 56 år. Sjukfrånvaron återfinns framförallt inom pedagogiska yrken. Det kan även noteras att mäns sjukfrånvaro ökat i högre utsträckning än kvinnors.

⁶ Redovisningen omfattar månadsavlönad personal.



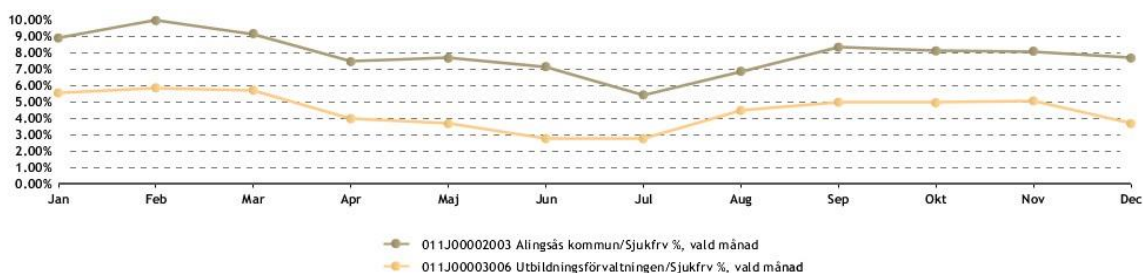
Inom nämndens område har ett arbete inletts där uppföljning samt rehabiliteringssamtal och upprättande av handlingsplaner görs vid upprepad korttidssjukfrånvaro samt tidigt i sjukperioden.

Tabellen nedan är en sammanställning av utifrån sjukfrånvaro i % ackumulerat kalenderår inom Utbildningsnämndens verksamheter.

Tabell, sjukfrånvaro i %

	2016	2017	Differens 2016-2017
<i>Totalt</i>	4,0	4,4	0,4
1-14 dagar	1,5	1,6	0,1
1-59 dagar	2,4	2,0	-0,4
> 60 dagar	1,8	1,6	-0,2
<29 år	1,2	2,1	0,9
30-39 år	5,6	5,6	0
40-49 år	4,6	4,7	0,1
50-55 år	3,1	3,2	0,1
> 56 år	3,4	4,6	1,2
Kvinnor	4,6	4,7	0,1
Män	2,7	4,0	1,3

Sjukfrånvaron inom förvaltningen är lägre än som kommunen som helhet. Nedan följer tabell med sjukfrånvaro per månad, jämförelse kommunen och utbildningsförvaltningen.



Arbets skador och tillbud

Förvaltningen har under 2017 fortsatt arbetet med aktiv rapportering av tillbud och skador i LISA och lägesrapportering genomförs kontinuerligt vid förvaltningens samverkansgrupp (FSG). Gymnasiesärskolan bidrar fortsatt med majoritet av de tillbud som rapporterats. Skador har i huvudsak rapporterats inom gymnasiets yrkesprogram.

Tabell, antal anmälda tillbud och arbets skador

Typ	2016	2017	Differens 2016-2017
Tillbud	63	65	2
Arbets skador	6	10	4

Område	Process	Risk S=sannolikhet K=konsekvens	Kontrontrollmoment	Metod* * Förebyggandekontroll (a) säkring kontroll (b)	Ansvarig	Frekvens uppföljning (säkring kontroll)	Rapport till och tidpunkt
Ekonomi Verksamhet Medborgare Medarbetare	Elevprognoser	8 (S2,R4)*	Uppföljning av elevprognoser gällande in- och utresande.	Säkra metoder för prognoser (a)* Stickprov (b)*	Controller	Varje månad	Delårsrapport och årsredovisning
	Statistik i Indra (elevprognoser)	12 (S4,R3)	Tillförlitlig statistik i Indra och egen statistik över elevprognoser vid Alströmergymnasiet.	Utbildning/information med GR (a) Justering direkt då felaktigheter upptäcks (a) Stickprov (b)	Controller	Varje månad	Delårsrapport, Årsredovisning
	Statistik i Procapita	8 (S4,R2)	Statistik i Procapita ska stämma överens med officiell statistik från Skolverket.	Jämförelse med skolverket när officiell statistik publiceras (b) Stickprov (b)	Gymnasiechef, Controller	Halvårsvis	Delårsrapport Årsredovisning
	Inköp enligt ramavtal	8 (S2,R4)	Att ramavtal följs	Stickprov på fakturor mellan SEK <u>100-500.000</u> . (b)	Controller	Kvartalsvis	Årsredovisning
	<u>Statsbidrag</u>	9 (S3,R3)	Att säkerställa att möjliga bidrag söks	Omvärldsbevakning (a) Avstämning med <u>klk</u> (b)	Controller och verksamhetschefer	Månadsvis	Delårsrapport Årsredovisning
Verksamhet	Administrativa processer vid gymnasiet	16 (S4,R4)	Kartlägga, dokumentera och ta fram riktlinjer och strukturer för bärande processer för att säkerställa kvalitet och effektivitet.	Systematisera och dokumentera processer tillika roller och funktion (b)	Gymnasiechef	Löpande	Tertial

	Flyktingprognoser	9 (S3,R3)	Säkerställa omvärldsbevakning och prognoser	Prognoser varje vecka	Verksamhetschef Integration	Månadsvis	Nämndsmöten Årsredovisning
Medarbetare	Rekrytering	12 (S4,R3)	Tydliggöra och kvalitetssäkra rekryteringsprocessen.	Systematisera och dokumentera processen tillika roller och funktion (b)	HR-ansvarig/ Utvecklingsstrateg	Löpande	Årsredovisning.
	Systematiskt arbetsmiljöarbete	6 (S3,R2)	Att samverkansavtal <u>efterlevs</u> .	Stickprov genom granskning av protokoll och årskalender (b) Stickprov genom granskning av APT-protokoll (b)	HR-ansvarig	Halvårsvis	Delårsrapport Årsredovisning
	Tillbudsrapportering i verktyget LISA	16 (S4,R4)	Att tillbud och skador identifieras och rapporteras i LISA	Information, utbildning (a) Statistik i Lisa (b)	HR-ansvarig	Månadsvis	Delårsrapport Årsredovisning
	Lärarlegitimationer	9 (S3,R3)	Att systematisera lärarlegitimationer utifrån skolverkets data	Införa relevant modul i <u>Winlas</u> (a) Dataöverföring från Skolverket till <u>Winlas</u> (b)	HR-ansvarig	Halvårsvis	Delårsrapport Årsredovisning
	Extraordinära händelser (kris och säkerhet)	6 (S2,R3)	Uppdatering, uppföljning och tillgänglighet av krisplaner	Information, utbildning (a) Stickprov (b)	Förvaltnings- sekreterare	Halvårsvis	<u>Våruppföljning</u> , Delårsrapport Årsredovisning
	Delegationsordning	9 (S3,R3)	Öka kunskapen om nämndens <u>delegationsordningen</u> i organisationen	Information, utbildning (a) Stickprov (b)	Förvaltnings- sekreterare	Halvårsvis	<u>Våruppföljning</u> , delårsrapport, årsredovisning
Medborgare	Elevers arbetsmiljö	9 (S3,R3)	Säkerställa att <u>likabehandlingsplaner efterlevs</u> och följs.	Stickprov likabehandlingsplaner (b)	Förvaltnings- sekreterare	Halvårsvis	Delårsrapport Årsredovisning

Alströmergymnasiets
uppföljning av det
systematiska kvalitetsarbetet
2016/2017

3

2018.018 UN

Datum: 2018-02-16
Handläggare: Åsa Holmstrand
Direktr:
Diariennr: 2018.018 UN

Utbildningsnämnden

Alströmergymnasiets uppföljning av det systematiska kvalitetsarbetet läsåret 2016/2017

Ärendebeskrivning

Enligt skolagens 4 kapitel 3 § ska Utbildningsnämnden systematiskt och kontinuerligt planera, följa upp och utveckla utbildningen.

Skolenheterna inom utbildningsförvaltningen antog 2014-06-10 (§ 35) en plan för det systematiska kvalitetsarbetet som anger hur nämnden enligt skollagens 4 kapitel 3 § systematiskt och kontinuerligt ska planera, följa upp och utveckla utbildningen. Uppföljningen är ett sätt för nämnden att kontinuerligt följa alla elevers kunskapsutveckling i förhållande till kunskapsmålen. Analyserna och åtgärderna för denna uppföljning sker till största delen på varje sektor där verksamheten ständigt utvecklas i förhållande till resultaten. Syftet är att kunna följa utvecklingen i kommunen i stort och säkerställa en likvärdig utbildning samt att jämföra skolans resultat i förhållande till riket.

En sammanfattande slutsats är att andelen elever vid Alströmergymnasiet som tar examen från de nationella programmen inom tre år har ökat med 5,3% från 66,9% år 2016 till 70,2% år 2017. Största ökningen har skett på yrkesprogrammen där andelen elever med examen inom tre år har ökat med ca 11% mellan 2016 och 2017. Andelen elever vid Alströmergymnasiet som tog examen inom fyra år har ökat från 71,3% år 2016 till 72,5% år 2017.

Ser man till gymnasieskolans totala genomströmning 2017 vad avser elever som tar examen inom tre år, vilket även inkluderar Introduktionsprogrammen (IM), befinner sig Alströmergymnasiet 4,2 procentenheter över snittet i riket. Såväl yrkesprogram som högskoleförberedande program befinner sig över riksgenomsnittet. Detta kan ses som en effekt av att nya arbetssätt och strukturer har iscensatts. Trots förbättringen är resultaten inte helt tillfredsställande då betydligt större andel bör lyckas med målet att fullfölja sin utbildning med fullständiga gymnasiebetyg.

I rapporten som presenteras beskrivs också de åtgärder som anses vara prioriterade områden för att öka resultaten och stötta den enskilda eleven i sin kunskapsutveckling.

Förvaltningens yttrande

Förvaltningen avser att fullfölja och följa upp de identifierade områden där brister föreligger och de åtgärder som krävs för att säkerställa en likvärdig utbildning. Förvaltningen kommer även att avrapportera kvalitetsarbetet kontinuerligt för nämnden under kommande sammanträden, strategidagar samt dialogmöten.

Förslag till beslut

Utbildningsnämnden har tagit del av sammanställningen och godkänner återrapporteringen av det systematiska kvalitetsarbetet läsåret 2016/2017.

Beslutet ska skickas till
Alströmergymnasiet

Anneli Schwartz
Förvaltningschef

Åsa Holmstrand
Utvecklingschef



Särskild verksamhetsuppföljning av kunskapsresultat gymnasieskola och gymnasiesärskola

Uppföljning av kunskapsresultat som en del av det systematiska
kvalitetsarbetet läsåret 2016/2017

Innehåll

Inledning.....	3
Organisation och kunskapsresultat.....	4
Avgångselever, nationella program; läsåret 2016/17	5
Elever med examen eller studiebevis inom tre och fyra år.....	6
Grundläggande behörighet.....	7
Genomsnittlig betygspoäng.....	7
Kartläggning av studieresultat elever åk 1 vårterminen 2017	10
Introduktionsprogrammen.....	13
Elever introduktionsprogram och kommunala aktivitetsansvaret (KAA).....	14
Analys högre måluppfyllelse KAA	14
Gymnasiesärskolan.....	15
Kunskapsresultat	15
Fokusområden samt kombinationer av ämnen och ämnesområden	15
Övergångar och mottagande	15
Lärarlegitimationer.....	15
APL	15
Elevhälsan	16
Kränkingsärenden, synpunkter och klagomål	16
Strategier för ökad måluppfyllelse vid Alströmergymnasiet.....	16
Strategier för gymnasiesärskolan.....	16

Inledning

Enligt Skollagen (SFS 2010:800) ska huvudmannen "systematiskt och kontinuerligt planera, följa upp och utveckla utbildningen" (4 kap. 3 §). Inriktningen på det systematiska kvalitetsarbetet skall vara "att de mål som finns för utbildningen i denna lag och andra föreskrifter (nationella mål) uppfylls (4 kap. 5 §). Enligt Skollagen (4 kap. 6 §) ska det systematiska kvalitetsarbetet (SKA) dokumenteras. Denna rapport utgör dokumentationen av SKA inom gymnasieskolan och gymnasiesärskolan. Samma kvalitetsarbete som bedrivs på huvudmannanivå ska även genomföras på skolenhetsnivå (4 kap. 4 §). Ansvarig för detta arbete är rektorn. I denna rapport ingår Alströmergymnasiets fem sektorer. Gymnasiets systematiska kvalitetsarbete utgår från sektorernas resultat. Resultaten utgörs av kunskapsresultat, enkätresultat och andra uppföljningar och utvärderingar. Ytterst syftar kvalitetsarbetet till att utveckla undervisningen och därmed elevernas utveckling och lärande.

Styrningen i förvaltningen utgår från beslutat årshjul med planering och uppföljning. Nämnden får regelbundna rapporter via sina sammanträden, t.ex. betygsresultat och elevenkäter. Som ett led i det systematiska kvalitetsarbetet genomförs aktiviteter för att stärka styrkedjan mellan huvudman och rektor enligt 4 kap. 3-8 §§ skollagen och Skolverkets allmänna råd för systematiskt kvalitetsarbete. Dialogmöten mellan Utbildningsnämnd och rektorer i syfte att säkerställa styrkedjan har genomförts 2017-01-17 samt 2017-06-16. Vid dessa dialogdagar har nämnden givits en fördjupad förståelse av måluppfyllelsen och strategiska områden som underlag för kommande beslut om åtgärder. Vidare har s.k. "SKA-samtal" ägt rum mellan gymnasiechef och rektor med fokus på sektorns systematiska kvalitetsarbete utifrån respektive rektors "SKA-rapport".

Skolans uppdrag är att på bästa sätt arbeta för en god kvalitet i undervisningen som i hög grad bidrar till elevernas lärande och utveckling. Alla elever skall ges förutsättningar för att nå sin fulla potential. Utbildningsnämnden (UN § 35 06/2017) har i beslut följt upp den årliga elevenkäten (GR-enkäten 2017) som mäter elevernas upplevelse av trivsel och trygghet, delaktighet och inflytande, kunskap och lärande och bemötande. Vidare följer Utbildningsnämnden kontinuerligt och systematiskt upp kränkande behandling och klagomål.

Kunskapsresultaten i gymnasieskolan har förändrats i och med att de elever som gick ut årskurs 3 våren 2014 är den första årskurs som gått ut enligt den "nya gymnasieskolan", GY11, som infördes 2011. De övergripande indikatorerna är andel elever som tar gymnasieexamen inom tre och fyra år samt och den gemensnittliga betygspoängen hos avgångseleverna. Indikatoren "gymnasieexamen inom tre och fyra år" omfattar även elever som påbörjat sin utbildning på ett introduktionsprogram. Statistiken är hämtad från Skolverkets databas Siris främst vad gäller resultat nationella prov samt beslutsstödet Hypergene. Utifrån analys av resultaten ges förslag på strategier för utveckling. Förevarande rapport avser Alströmergymnasiets resultat för läsåret 2016/2017. Den nationella statistiken redovisas i december varje år varför analysen blir klar först kalenderåret efter vårterminens slut.

För att synliggöra riktningen för vårt uppdrag och hålla en god kvalitet för elevernas lärande och utveckling, arbetar vi med följande skolövergripande indikatorer som följs upp och mäter kvaliteten i elevernas lärande och utveckling. Följande indikatorer följs upp i denna rapport:

- genomströmning, andelen elever som slutfört med examen inom tre och fyra år,
- andel elever med grundläggande behörighet för högskolestudier,
- genomsnittlig betygspoäng för elever med examen samt "examen och studiebevis",
- resultat på nationella prov i förhållande till kursbetyg,
- kursbetyg år 1 i svenska, engelska och matematik.

Organisation och kunskapsresultat

Alströmergymnasiet hade under läsåret 2016/2017 totalt 1156 elever vilka är fördelade på 12 nationella program, gymnasiesärskola samt introduktionsprogrammen. Alströmergymnasiet var under 2016/2017 organiserad i fem skolenheter. Elevhälsoteamet består av skolskötterskor, kuratorer, specialpedagoger, skolpsykolog samt även skolläkare. I administrationen hanteras frågor som ekonomi, personal, elevadministration och betyg, schemaläggning, IT och bibliotek. Utöver detta finns vaktmästeri och café. Elevantal framgår enligt nedan.

Gymnasieskolan – antal elever höstterminen 2017	
Läsåret 2016/2017	Antal elever
Gymnasieskolan totalt	1156
Nationella program	962
Gymnasiesärskola	32
Kommunalt aktivitetsansvar (KAA) exkl. "din väg"	162
Yrkesprogram	257
Barn- och fritidsprogrammet	32
Bygg- och anläggningsprogrammet	54
El- och energiprogrammet	65
Handels- och administrationsprogrammet	50
Restaurang- och livsmedelsprogrammet	20
Vård- och omsorgsprogrammet	36
Högskoleförberedande program	705
Ekonomiprogrammet	187
Estetiska programmet	83
Humanistiska programmet	21
Naturvetenskapsprogrammet	80
Samhällsvetenskapsprogrammet	167
Teknikprogrammet	167
Kommunalt aktivitetsansvar inkl Introduktionsprogrammen varav:	
Introduktionsprogram, Språkindtroktion	115
"Din väg" (december 2017)	20

Avgångselever, nationella program; läsåret 2016/17

Andel elever (%) med gymnasieexamen (av elever med avgångsbetyg)	2014/2015	2015/2016	2016/2017
Totalt – Alströmergymnasiet nationella program	88,5 (235)¹	87,6 (266)	90,9 (242)
Totalt riket	89,2	89,6	90,2
Alströmergymnasiet yrkesprogram	80,3 (71)	83,5 (79)	85,3 (68)
Riket alla - yrkesprogram	86,2	87,3	88,0
Alströmergymnasiet högskoleförberedande program	92,1 (164)	89,3 (187)	93,1 (174)
Riket alla - högskoleförberedande program	90,7	90,8	91,2
Alingsås per program	2014/2015	2015/2016	2016/2017
Yrkesprogram			
Barn- och fritidsprogrammet	.. ²	83,5 (79)	93,3 (15)
Bygg- och anläggningsprogrammet	66,7 (15)	100 (12)	..
EI- och energiprogrammet	100 (13)	69,7 (33)	85,7 (21)
Handels- och administrationsprogrammet	..	100 (10)	78,6 (14)
Restaurang- och livsmedelsprogrammet
Vård- och omsorgsprogrammet	92,9 (14)
Högskoleförberedande program			
Ekonomiprogrammet	92,9 (28)	90 (60)	86,4 (44)
Estetiska programmet	91,2 (34)	84 (25)	95,8 (24)
Humanistiska programmet
Naturvetenskapsprogrammet	100 (21)	100 (15)	85,0 (20)
Samhällsvetenskapsprogrammet	82,9 (35)	84,6 (46)	97,4 (39)
Teknikprogrammet	100 (41)	92,7 (41)	97,6 (41)

(1). Antal elever inom parentes, (2). uppgiften baseras på färre elever än 10

Analys avgångselever nationella program

Alla nationella gymnasieprogram är treåriga och omfattar 2500 poäng. Det innebär att en elev ska kunna få ett avgångsbetyg efter tre år. För att få examen krävs att eleven uppnått godkänt i minst 2250 poäng och ha godkända betyg i svenska, engelska och matematik samt i gymnasiearbetet. Uppfyller inte eleven kraven för examen efter tre års studier utfärdas ett studiebevis.

Nyckeltalet "Avgångselever nationella program" visar att gymnasiets resultat ligger i paritet med riket som helhet eller något högre. Andelen som erhöll en gymnasieexamen steg mellan 2016 och 2017 med tre procentenheter, vilket är en större ökning i resultatet än riket som helhet. Andelen elever som tagit examen inom ett nationellt yrkeshögskoleförberedande program är det resultat har störst ökning.

Riktade insatser inom främst EI- och energiprogrammet samt Samhällsprogrammet har bidragit till en ökning av andel elever som tog examen 2017. Ett riktat utvecklingsarbete i dessa två program har förekommit under läsåret vilket har gett resultat då en större andel av dessa elever erhöll gymnasieexamen än tidigare.

Elever med examen eller studiebevis inom tre och fyra år

Indikatorerna nedan visar andelen elever som uppnått examen inom tre och fyra år. Till skillnad från tidigare år ingår även elever som påbörjat sin utbildning på ett introduktionsprogram. Resultaten för elever som börjat 2014 finns endast måttet ”efter tre år” då de som började 2014 ännu inte hunnit gå fyra år). För elever som började 2013 finns både resultat för examen efter tre år och 4 år.

Andel elever (%) som fått examen efter tre år med start:	2012/2013	2013/2014	2014/2015
Totalt – Alströmergymnasiet (inkl. IM)	65,2 (296) ¹	66,9 (305)	70,2 (275)
Totalt riket	65,2	65,2	66,0
Alströmer nationella program	73,0 (263)	69,9 (289)	77,2 (250)
Totalt riket nationella program	73,7	74,2	75,2
Alströmergymnasiet yrkesprogram	60,0 (80)	60,9 (87)	72,1 (61)
Riket alla - yrkesprogram	69,9	70,8	71,8
Alströmergymnasiet högskoleförberedande program	78,7 (183)	73,8 (202)	78,8 (189)
Riket alla - högskoleförberedande program	75,5	75,8	76,8

¹Totalt antal elever inom parentes

Måluppfyllelsen vad gäller elever vid Alströmergymnasiet som tar examen inom tre år har ökat från 2016 till 2017 såväl vad gäller de nationella programmen totalt (inkl. IM) som yrkesprogram och högskoleförberedande program. Inom samtliga av dessa indelningsgrupper befinner sig resultaten över snittet i riket. Yrkesprogrammen har ökat måluppfyllelsen med hela 11 % mellan 2016 och 2017. Denna positiva resultatutveckling kan ses som en följd av ett målmedvetet och systematiskt arbete med att än mer utgå ifrån individens behov och förutsättningar vad gäller undervisning och bemötande på såväl yrkesprogrammen som de högskoleförberedande programmen. Störst ökning har skett på samhällsvetenskapsprogrammet samt el- och energiprogrammet där också ett intensifierat arbete har skett för att öka elevernas förståelse och kunskap om studieplanen och vad som krävs för examen, täta avstämningar med mentor samt en mer sammanhållen skoldag för eleverna.

Andel elever (%) som fått examen efter fyra år med start:	2011/2012	2012/2013	2013/2014
Totalt – Alströmergymnasiet (inkl. IM)	70,9 (347) ¹	71,3 (296)	72,5 (305)
Totalt riket	69,3	70,0	70,9
Alströmer nationella program	74,2 (328)	78,8 (263)	75,8 (389)
Totalt riket nationella program	77,0	78,9	79,5
Alströmergymnasiet yrkesprogram	59,0 (83)	68,8 (80)	66,7 (87)
Riket alla - yrkesprogram	71,2	74,4	75,2
Alströmergymnasiet högskoleförberedande program	79,3 (246)	81,3 (183)	79,7 (202)
Riket alla - högskoleförberedande program	79,9	81,1	81,6

¹Totalt antal elever inom parentes

Startår 2012/2013 påbörjade 296 elever utbildning
 Startår 2013/2014 påbörjade 305 elever utbildning
 Startår 2014/2015 påbörjade 275 elever utbildning (examensår 2017)
 (Källa: Siris/Kolada)

Analysen visar att andelen elever vid Alströmergymnasiet som tar examen inom fyra år har ökat från 71,3 % till 72,5 %. De nationella programmen i gymnasieskolan är uppdelade i yrkesprogram och högskoleförberedande program. För att motverka en låg genomströmning har en analys av vilka program som kräver extra insatser gjorts för att en fortsatt positiv utveckling av resultaten ska ske. Nya arbetssätt och strukturer för dessa program har implementerats och positiva resultat förväntas på sikt. Ser man till gymnasieskolans genomströmning 2017 vad avser elever som tar examen inom fyra år, vilket även inkluderar introduktionsprogrammen, befinner sig Alströmergymnasiet strax över snittet i riket med en andel om 72,5 %.

Den totala siffran "nationella program" inkluderar även introduktionsprogram (IM). Elever på IM-programmen har i regel en studietid som är längre än för elever vid nationella programmen. De har generellt även en betydligt lägre examensfrekvens. Om färre elever börjar på IM minskar andelen IM-elever i totalsiffran och påverkar således totalsiffran mindre. På så vis kan totalsiffran stiga men nationella program sjunka. En orsak till sjunkande resultat vad avser elever med examen inom fyra år kan bero på elevers överflyttning från IM till nationella program, vilket kan tänkas sänka resultatet på nationella program. En annan förklaring kan vara meritvärden från grundskolan eller att fler elever med annan språkbakgrund än svenska behöver längre studietid för att lära sig språket.

Grundläggande behörighet

Alströmergymnasiet andel elever (%) behöriga till högskola av avgångseleverna respektive läsår			
	2016/2017	2015/2016	Jmf. riket 2017
Nationella program	81,4	77,1	72,6
Yrkesprogram	52,9	48,1	35,0
Högskoleförberedande program	93,1	89,3	91,2

Vad gäller andel elever som erhåller grundläggande behörighet till högskola befinner sig gymnasiet högre än riksgenomsnittet främst vad gäller yrkesprogrammen. En orsak till detta kan vara att samtliga yrkeselever ges möjlighet att läsa upp de högskolegrundande ämnena.

Genomsnittlig betygspoäng

Genomsnittlig betygspoäng hos avgångseleverelever med examen			
	2016/2017	2015/2016	Jmf riket 2017
Nationella program	15,2	14,5	14,7
Yrkesprogram	13,9	14,0	13,6
Högskoleförberedande program	15,6	14,6	15,2

Genomsnittlig betygspoäng hos avgångselevarelever med examen eller studiebevis			
	2016/2017	2015/2016	Jmf riket 2017
Nationella program	14,7	13,8	14,2
Yrkesprogram	13,3	13,3	13,1
Högskoleförberedande program	15,3	14,1	14,4

Den genomsnittliga betygspoängen (GBP) för avgångselevareleverna med examen har ökat från 14,5 (2016) till 15,2 (2017). Största ökningen av GBP för avgångselevarelever med examen har skett på de högskoleförberedande programmen. Den genomsnittliga betygspoängen för avgångselevareleverna med examen eller studiebevis vid Alströmergymnasiet har ökat från 13,8 (2016) till 14,7 (2017). Detta kan jämföras med riksgenomsnittet som har legat stabilt kring 14,0 under flera år. En ökad medvetenhet och systematiska åtgärder samt höga förväntningar kan vara en av orsakerna till resultatet.

Betygsfördelning nationella prov

År	Totalt				Kvinnor				Män			
	Antal elever med provbetyg och slutbetyg	Andel (%) elever med lägre, likat eller högre kursbetyg än provbetyg			Antal elever med provbetyg och slutbetyg	Andel (%) elever med lägre, likat eller högre kursbetyg än provbetyg			Antal elever med provbetyg och slutbetyg	Andel (%) elever med lägre, likat eller högre kursbetyg än provbetyg		
		Lägre	Likat	Högre		Lägre	Likat	Högre		Lägre	Likat	Högre
Engelska 5a												
Riket, kommunal	50 373	9,7	72,7	17,6	23 812	7,3	71,7	20,9	26 561	11,9	73,5	14,6
Västra Götalands län, kommunal	7 728	8,8	73,7	17,5	3 649	6,6	72,1	21,3	4 079	10,7	75,1	14,2
Alingsås, kommunal	291	2,4	81,1	16,5	133	1,5	78,9	19,5	158	3,2	82,9	13,9
Engelska 6a												
Riket, kommunal	37 686	10,6	69,7	19,7	19 425	6,9	67,8	25,3	18 261	14,5	71,7	13,7
Västra Götalands län, kommunal	5 585	10,3	69,8	20,0	2 996	7,7	66,7	25,5	2 589	13,2	73,3	13,5
Alingsås, kommunal	224	4,5	81,7	13,8	121	4,1	78,5	17,4	103	4,9	85,4	9,7
Matematik 1Aa												
Riket, kommunal	9 463	1,6	62,7	35,7	3 420	1,3	58,2	40,4	6 043	1,7	65,2	33,1
Västra Götalands län, kommunal	1 381	3,8	68,3	27,9	443	2,7	59,8	37,5	938	4,4	72,3	23,3
Alingsås, kommunal	3	2	1
Matematik 1Ba												
Riket, kommunal	10 285	1,4	78,3	20,3	6 193	1,2	77,1	21,7	4 092	1,7	80,0	18,3
Västra Götalands län, kommunal	1 993	1,0	82,1	16,9	1 255	1,1	80,6	18,3	738	0,7	84,8	14,5
Alingsås, kommunal	5	5
Matematik 2Aa												
Riket, kommunal	890	0,2	64,0	35,7	348	0,3	57,2	42,5	542	0,2	68,5	31,4
Västra Götalands län, kommunal	201	...	88,1	11,9	61	...	95,1	4,9	140	...	85,0	15,0
Alingsås, kommunal	1	1
Matematik 2Ba												
Riket, kommunal	6 409	0,2	54,1	45,7	3 828	0,2	50,3	49,5	2 581	0,2	59,8	40,0
Västra Götalands län, kommunal	1 257	0,2	62,3	37,5	732	0,1	58,9	41,0	525	0,2	67,0	32,8
Alingsås, kommunal	4	3	1
Matematik 4a												
Riket, kommunal	1 886	0,7	70,8	28,5	835	0,7	65,3	34,0	1 051	0,7	75,3	24,1
Västra Götalands län, kommunal	266	0,4	72,6	27,1	124	...	62,1	37,9	142	0,7	81,7	17,6
Alingsås, kommunal	4	3	1

År	Totalt		Kvinnor		Män		58,1	35,1	24 008	7,6	60,8	31,6
	Antal elever med provbetyg och slutbetyg	Andel (%) elever med lägre, likat eller högre kursbetyg än provbetyg	Antal elever med provbetyg och slutbetyg	Andel (%) elever med lägre, likat eller högre kursbetyg än provbetyg	Antal elever med provbetyg och slutbetyg	Andel (%) elever med lägre, likat eller högre kursbetyg än provbetyg						
Svenska 3a												
Riket, kommunal	32 128	9,5	54,8	35,8	17 219	8,0	53,5	38,5	14 909	11,2	56,2	32,6
Västra Götalands län, kommunal	5 098	10,3	54,0	35,7	2 736	8,9	53,2	37,9	2 362	11,9	55,0	33,1
Alingsås, kommunal	139	14,4	59,0	26,6	81	17,3	58,0	24,7	58	10,3	60,3	29,3
Svenska som andraspråk 3a												
Riket, kommunal	2 363	9,6	55,4	35,0	1 214	8,4	54,2	37,4	1 149	10,9	56,7	32,4
Västra Götalands län, kommunal	291	10,0	59,1	30,9	154	5,8	58,4	35,7	137	14,6	59,9	25,5
Alingsås, kommunal	4	1	3

Provresultaten för avslutade kurser i matematik VT2017 kan inte utläsas av tabellen ovan.

En orsak kan vara att det under vårterminen 2017 genomfördes förhållandevis många ersättningsprov i matematikkurserna. Dessa ingår inte i redovisningen i SIRIS. I statistiken ingår elever med både kursbetyg (preliminärt) och provbetyg i respektive kurs. Ett stort antal elever har rapporterats in utan kursbetyg eftersom många skolor ännu inte satt ett sådant vid rapporteringstillfället. De elever som saknar inrapporterat kursbetyg ingår därför inte i statistiken. (källa: Siris)

Provresultaten för avslutade kurser i svenska visar relativt stora avvikelser mellan elevernas slutbetyg och resultat på nationella proven. Detta är i paritet med såväl riket som Västra Götalands län. Till skillnad från engelskan används de nationella proven i svenska än mer som en del av den samlade bedömningen inför elevernas kursbetyg. Därav är provresultatet är inte i lika stor utsträckning styrande för slutbetyget i svenska som det är i engelska.

I engelskan återfinns en marginellt något högre andel vid Alströmergymnasiet som får lika kursbetyg jämfört med provbetyget. Inga större avvikelser jämfört med vare sig riket eller Västra Götalands län kan urskiljas. Generellt är det högre andel flickor än pojkar som erhåller ett högre kursbetyg jämfört med provbetyget såväl i svenska som i engelska.

Kartläggning av studieresultat elever åk 1 vårterminen 2017

Matematik;

Betyg Ma1 vårterminen 2017

	Antal elever med betyg	Antal betyg	Andel godkända betyg	GBP	A	B	C	D	E	F
	331	331	95,5%	12,8	25	31	79	84	96	16
Högskoleförberedande program	254	254	97,6%	13,5	25	29	64	69	61	6
Yrkesprogram	78	81	89,3%	10,6		2	15	15	35	6

	Antal elever med betyg	Antal betyg	Andel godkända betyg	GBP	A	B	C	D	E	F
Alla kön	331	331	95,2%	12,8	25	31	79	84	96	16
Flicka	136	136	97,8%	13,6	11	19	35	35	33	3
Pojke	195	195	93,3%	12,3	14	12	44	49	63	13

Ma1 läses på alla nationella program och är en av de gymnasiegemensamma kurserna. Oftast läses kursen under elevens första läsår men det finns vissa yrkesprogram där man fördelat ut kursen över två läsår. I statistiken finns även elever som gått om eller under läsåret provat kursen. Vårterminen 2017 sattes 331 betyg i Ma1.

Skillnaden i genomsnittlig betygspoäng mellan högskoleförberedande program och yrkesprogram är 2,9 i betygssteg. Inga elever får de högsta betygsstegen på yrkesprogrammen och endast två elever erhöll betyget B. Övervägande del elever på yrkesprogrammen erhåller betyget E. Detta kan ses som ett resultat av de riktade insatser som gjorts inom matematikområdet med start läsåret 2015/2016 såsom högre lärartäthet, ökad matematiksupport samt extra tid i elevernas timplaner.

En större andel elever på de högskoleförberedande programmen når godkända betyg och betygsspridningen är där större. Till skillnad från 2016 får fler pojkar än flickor betyg A. 13 pojkar och 3 flickor erhöll betyget F. Jämfört med vårterminen 2016 återfinns fler betyg inom de högre betygsstegen. Detta medför även att de genomsnittliga betygspoängen ökar från 11,8 (2016) till 12,8 (2017). Samtliga elever som erhållit F är kontaktade och erbjuds att läsa om kursen alternativt erbjuds mattesupport.

Svenska 1 (Sv1)

Betyg Sv1 vårterminen 2017

	Antal elever med betyg (antal betyg)	Andel godkända betyg	Genomsnittlig betygspoäng	A	B	C	D	E	F
	348	95,4%	13,6	30 8,6	64	97	660	75	14
Högskoleförberedande program	265	96,2%	14,5	30	62	83	46	33	9
Yrkesprogram	83	93,9%	11,0		2	13	20	42	5

	Antal elever med betyg	Antal betyg	Andel godkända betyg	Genomsnittlig betygspoäng	A	B	C	D	E	F
Alla kön	348	348	95,4%	13,6	30	64	97	66	75	14
Flicka	146	146	95,5%	15,1	23	39	45	21	12	6
Pojke	202	202	95,0%	12,6	7	25	52	45	63	8

Sv1 läses på alla nationella program och är en av de gymnasiegemensamma kurserna. Oftast läses kursen under elevens första läsår men det finns vissa yrkesprogram där man fördelat ut kursen över två läsår. I statistiken finns även elever som gått om eller under läsåret provat kursen. Vårterminen 2017 sattes 348 betyg i Sv1. Resultatet i Sv1 visar att 95,4% av eleverna fick ett godkänt betyg varav pojkarnas snittbetyg är betydligt lägre än flickornas. Vad avser pojkarna samt elever vid yrkesprogrammen är betygsresultaten lägre 2017 i jämförelse med 2016. Skillnaden i betygs-genomsnitt mellan yrkesprogram och högskoleförberedande program är relativt stor där de högskoleförberedande programmen ligger 3,5 betygssteg högre än yrkesprogrammen. Det genomsnittliga betygspoängen är 13,6 vilket är en minskning från 14,4 (2016). På de högskoleförberedande programmen har det mellan 2016 och 2017 skett en förskjutning från betygsstegen A/B till C/D.

Engelska 5 (En5)

Betyg En5 vårterminen 2017

	Antal elever med betyg	Antal betyg	Andel godkända betyg	Genomsnittlig betygspoäng	A	B	C	D	E	F
Totalt	363	363	97,2%	14,7	47	82	112	66	46	8
Högskoleförberedande program	266	266	96,6%	15,2	44	69	80	46	18	7
Yrkesprogram	91	91	98,9%	13,4	3	12	31	19	25	1

	Antal elever med betyg	Antal betyg	Andel godkända betyg	Genomsnittlig betygspoäng	A	B	C	D	E	F
Alla kön	363	363	97,2%	14,7	47	82	112	66	46	8
Flicka	152	152	98,0%	15,2	25	41	41	26	16	2
Pojke	211	211	96,7%	14,3	22	41	71	40	30	6

En5 läses på alla nationella program och är en av de gymnasiegemensamma kurserna. Oftast läses kursen under elevens första läsår men det finns vissa yrkesprogram där man fördelat ut kursen över två läsår. I statistiken finns även elever som gått om eller under läsåret provat kursen. Under vårterminen sattes 363 betyg i åk 1 i En5. Skillnaden i betygsgenomsnitt mellan yrkesprogram och högskoleförberedande program har minskat och då en ökning av betygspoängen har skett för elever vid yrkesprogram från 11,8 (2016) till 13,4 (2017). Jämfört med 2016 når fler elever de högre betygsstegen i engelska 5. Detta kan bero på ett målinriktat utvecklingsarbete som har bedrivits genom CLIL som är en förkortning av "Content and Language Integrated Learning". I korthet innebär denna insats att vissa yrkeskurser till stora delar genomförs på engelska.

Betygsresultat gymnasiekurser jämfört med riket

Andel (i procent) elever med lägst betyg E i gymnasiekurser och gymnasiearbete	Riket 2017			
	2015	2016	2017	
Engelska 5	99,1	98,9	98,8	98,9
Historia 1	97,0	98,5	95,5	95,9
Idrott och hälsa 1	97,4	97,4	96,7	96,7
Matematik 1	96,6	98,5	98,8	97,9
Naturvetenskap 1	91,3	99,0	98,3	95,0
Religion	94,0	97,0	97,1	94,7
Samhällskunskap 1	96,2	97,0	98,3	97,0
Svenska 1	98,7	100,0	100,0	99,4
Gymnasiearbete	97,9	95,9	98,3	97,1

(källa: Siris)

Ovanstående är de kursresultat som visar att måluppfyllelsen per kurs är hög och varierar endast marginellt mellan åren. Resultaten i de flesta fall är i paritet eller högre än genomsnittet i riket.

Introduktionsprogrammen

Utöver vad som gäller för all gymnasieutbildning, så är inriktningen för de olika programmen Preparandutbildning, Programinriktat individuellt val, Yrkesintroduktion, Individuellt alternativ och språkintröduktion.

Preparandutbildning (IMPRE) ska ge eleven behörighet till ett yrkesprogram eller till ett högskoleförberedande program. Utbildningen är anpassad för en elev som är studiemotiverad och snabbt vill bli behörig. Utbildningen utformas för varje enskild elev och ska pågå i högst ett år. Det ska också vara möjligt för en elev att göra mindre ämneskompletteringar för att bli antagen till ett nationellt program efter kort tid.

Programinriktat individuellt val (IMPRO) är en utbildning som ska leda till antagning på ett nationellt yrkesprogram. Utbildningen är sökbar och står öppen för ungdomar som saknar behörighet till ett yrkesprogram. För att antas krävs att eleven har godkända betyg i svenska eller svenska som andraspråk. Dessutom krävs godkända betyg i engelska eller matematik samt i minst fyra andra ämnen, eller godkända betyg i engelska och matematik samt i minst tre andra ämnen. Eleven kan följa flera kurser på ett nationellt program samtidigt som komplettering sker för de kurser som saknas för behörighet.

På yrkesintroduktion (IMYRK) får eleverna en yrkesinriktad utbildning som underlättar för dem att etablera sig på arbetsmarknaden eller som leder till studier på ett yrkesprogram. Eleven ska både kunna läsa ämnen från grundskolan som den inte är behörig i och ämnen från nationella program i gymnasieskolan. Utbildningen kan utformas både för en grupp elever eller för en enskild elev. Om den utformas för en grupp elever är den sökbar. I annat fall ska huvudman och elev komma överens om hur utbildningen ska utformas. Yrkesintroduktion kan passa i de fall där man uttömt övriga möjligheter för eleven i gymnasieskolan. Även elever från grundsärskolan kan gå yrkesintroduktion om de vill och bedöms kunna klara av utbildningen. Elever som är behöriga till ett nationellt program kan i vissa fall gå yrkesintroduktion. Eleven ska få möjlighet till praktik eller arbetsplatsförlagt lärande.

Individuellt alternativ (IMIND) ska leda vidare till yrkesintroduktion, annan utbildning eller arbetsmarknaden. Utbildningen får innehålla grundskoleämnen som eleven saknar godkända betyg i och hela eller delar av gymnasieskolans kurser. Det kan också ingå andra insatser, exempelvis motivationsinsatser eller praktik. Utbildningen utformas för enskild elev och vänder sig till ungdomar som saknar behörighet till ett nationellt yrkesprogram. Individuellt alternativ är inte sökbar. Utbildningen anpassas individuellt efter varje enskild elevs behov. Utbildningen är öppen även för elever från grundsärskolan om de vill och bedöms kunna klara av utbildningen. Elever som är behöriga till ett nationellt program kan i vissa fall gå individuellt alternativ.

På språkintröduktion (IMSPRA) kan eleven också få undervisning i andra grundskole- och gymnasieämnen som eleven behöver för sin fortsatta utbildning. Utbildningen läggs upp efter att elevens kunskaper validerats, det vill säga att man har tagit reda på vilken nivå av utbildning som passar eleven. Denna inriktning är inte sökbar utan individuellt anpassad efter varje enskild elevs behov.

Elever introduktionsprogram och kommunala aktivitetsansvaret (KAA)

Kommunen har ett ansvar att informera sig om hur de ungdomar som ej fyllt 20 år och inte genomfört eller har slutfört utbildning på ett nationellt gymnasieprogram sysselsätter sig. Förutom detta informationsansvar skall kommunen kontakta dessa ungdomar och erbjuda insatser som skall dokumenteras. Detta sker på helårsbasis. Gruppen är stor och i nämnda program sker ett intensivt arbete med att identifiera behov av olika slag. Det kortsiktiga målet är att individen skall vara i aktivitet under hel skolvecka, samt samla på sig meningsfulla erfarenheter inför framtiden. Det långsiktiga målet är att ungdomen skall gå vidare till annan utbildning, arbete eller annan sysselsättning.

KAA innefattar samtliga elever inom introduktionsprogram och det som vi i Alingsås benämner "Din väg". Aktiviteter på "Din väg" under året har varit yrkesrelaterade insatser av olika slag, teoretiska och praktiska hälsoaktiviteter, enskilda samtal individuellt och med vårdnadshavare. Inom KAA fanns i december 2017 totalt 197 ungdomar. Av dessa var 150 elever inskrivna på introduktionsprogrammen (IM) varav 115 fanns vid IM språk. Inom "Din väg" fanns 20 ungdomar som erbjudits aktiviteter, enskilda samtal eller praktik. 27 elever fanns i andra kommunala aktiviteter, är sjukskrivna eller arbetar. Samtliga individer är kontaktade men ett arbete kvarstår med att få alla i aktivitet.

Språkpraktik har varit en del där eleverna arbetar mot olika branscher i såväl privat som offentlig sektor i syfte att ur ett integrationsperspektiv ges en möjlighet att delta i språkutvecklande miljöer. Ett 15-tal elever på programmet språkintröduktion har deltagit i undervisning på nationella yrkesprogram beroende på språklig förmåga. Detta har varit fördelat på barn- och fritidsprogrammet, bygg- och anläggningsprogrammet, restaurang- och livsmedel samt el- och energiprogrammet. Under 2017 har sex elever inom individuellt alternativ blivit behöriga för studier på nationella program. Inom språkintröduktion har tio elever blivit behöriga till studier vid ett nationellt program.

Analys högre måluppfyllelse KAA

Eftersom gruppen elever på introduktionsprogrammen är heterogen har en uppdelning genomförts enligt ovan. Målen för de olika programmen skiljer sig åt och handlar om allt från studier på valfritt gymnasieprogram till vad som beskrivs som "vidare till arbetsmarknaden". Introduktionsprogrammen är ett steg på vägen för de elever som går där, precis som övrig skola. Ibland blir vägen lång och andra gånger kort. Att måluppfyllelsen är på den nivå den är beror nästan uteslutande på individens mycket komplexa levnadssituationer och den påverkan den har på deras studieresultat. Att kunna möta eleverna utifrån deras förutsättningar är ett pågående utvecklingsarbete och särskilt gäller för den växande elevgruppen inom det neuropsykiatriska spektrumet.

För att nå en högre måluppfyllelse behöver programmet främst fortsätta att utveckla strukturer och arbetssätt som genererar att fler elever har möjlighet att ta sig vidare till utbildning, arbete eller annan sysselsättning. Under 2017 intensifierades arbetet med att ge elever möjlighet att följa nationella program och även deltagande i Göteborgsregionen kommunalförbuds (GR) "Yrk In". "Yrk In" är ett ESF-projekt som i Göteborgsregionen ska bredda rekryteringsbasen till yrkesprogrammen, genom att stärka kopplingen mellan introduktionsprogrammen och gymnasieskolans yrkesprogram. Målet för Yrk In GR är på organisationsnivå att i högre grad tillgängliggöra utbildningsorganisationen för alla elever, samt att öka kopplingen mellan introduktionsprogrammen och yrkesprogrammen. Målet på individnivå är att ungdomar som deltar i projektet upplever att de har fått det stöd de behöver

för att bli behöriga att söka nationella program, att ta sin yrkesexamen eller att öka sin anställningsbarhet.

Vidare har samarbetet med kommunens arbetsmarknadsenhet och Hjälmareds folkhögskola förtydligats och intensifierats och förväntas ge positiva resultat sett till elevers möjligheter att delta på aktiviteter av olika slag under 2018. Verksamheten inom KAA kommer fortsatt vara beroende av omvärldens krav och förutsättningar vad gäller volymer och politiska beslut på såväl internationell, nationell, regional och kommunal nivå.

Gymnasiesärskolan

Kunskapsresultat

På gymnasiesärskolan fanns under 2016/2017, 34 elever. Under 2017 fanns inga avgångselever från de nationella programmen. Fem elever erhöll gymnasiesärskolebevis från gymnasiesärskolans individuella program.

Inom ramen för gymnasieskolans samverkansavtal i Göteborgsregionens kommunalförbund (GR) följer kommunen upp var gymnasiesärskoleeleverna befinner sig ett år efter avslutad gymnasiesärskoleutbildning. Vårterminen 2016 gick en elev ut från nationella program med slutbetyg från gymnasiesärskolan. Vid uppföljning under våren 2017 visade det sig att en elev fick anställning utan bidrag.

En av Alströmergymnasiets förstelärare har haft i uppdrag att ta fram aktiviteter och undervisning i relation till GYS13 inom betyg och bedömning. Indikatorer för den systematiska uppföljningen av elevernas kunskaper följs systematiskt och kontinuerligt och kommer att utvecklas vidare.

Fokusområden samt kombinationer av ämnen och ämnesområden

Endast ett fåtal elever läser kombinationer av ämnen och ämnesområden. Under året har ett företag startas inom ramen för UF (ung företagsamhet) där samtliga elever på det nationella programmet är delaktiga. Under 2017 har fokus varit Skolverkets satsning inom "matematiklyftet" (efterlyftet) vilket har resulterat i att eleverna upplever större förståelse och motivation för ämnet matematik.

Övergångar och mottagande

Överlämning sker enligt gällande rutiner med stöd från elevhälsa och mentorer. Samtliga utredningar ska vara klara och aktuella då eleven erbjuds plats. Genom GYS13 stärks kraven på genomförda bedömningar för att säkerställa att eleven tillhör målgruppen.

Lärarlegitimationer

Skolan har 13 lärare varav ca hälften arbetar deltid. Det finns vidare 14 pedagogiska assistenter varav tre arbetar deltid. Samtliga lärare är behöriga för att undervisa vid gymnasiesärskolan.

APL

För samtliga elever på de nationella programmen ingår APL upp till 22 veckor fördelat på fyra år. Samtliga lärare på nationella program har under året deltagit i skolverkets kompetensutveckling om APL. Under året har samtliga elever kunnat erbjudas APL inom sitt ämnesområde.

Elevhälsan

Alströmergymnasiets elevhälsoteam (EHT) består av två specialpedagoger, tre skoskötorskor, två kuratorer och en psykolog. Teamet träffas veckovis tillsammans med elevhälsochef. EHT-tjänster är fördelade på skolans fem sektorer (skolenheter).

Kränkningsärenden, synpunkter och klagomål

Under 2017 har det inkommit nio kränkingsärenden varav tre kränkingsärenden var öppna i december. Sju klagomål inkommit under 2017. Utöver dessa rapporterade tre sektorer att man från elever och vårdnadshavare fått in flera klagomål om situationen i matsalen. Det handlade om försämrad kvalitet på maten samt om miljön i matsalen.

Strategier för ökad måluppfyllelse vid Alströmergymnasiet

Alströmergymnasiet behöver fortsätta det strategiska arbetet för att anpassa verksamheten till vår tids utmaningar där vi bland annat skapar en organisation som möter fler elever utifrån deras unika förutsättningar. Följande strategier ligger till grund för såväl gymnasieskolan som gymnasiesärskolan för att nå ökad måluppfyllelse:

- fortsatt arbeta med styrdokumenterna i syfte att ge eleverna möjligheter till studier som utgår från individuella behov och förutsättningar,
- anpassa undervisningen genom att använda olika metoder, tillvarata forskning och tillämpa formativ bedömning,
- utveckla elevernas delaktighet och inflytande i undervisningen,
- ökad digitalisering av lärandeprocesser enligt digital agenda (UN § 4/2017),
- fortsätta samarbetet med det lokala arbetslivet i syfte att öka möjligheterna för eleverna att få en modern kvalitetssäkrad utbildning samt att öka sin framtida valkompetens inom olika yrkesområden,
- arbeta med en ändamålsenligt studie- och yrkesvägledning enligt plan för studie- och yrkesvägledning (UN § 85/2016),
- utveckla inkluderande och hållbara lärmiljöer för alla,
- utveckla integrationsarbetet,
- höja resultaten i matematik och svenska.

Strategier för gymnasiesärskolan

Utöver att gymnasiesärskolan ingår i arbetet med strategierna ovan finns följande skolformsspecifika strategier för gymnasiesärskolan:

- förutsättningar för lärande och trygghet – utveckla samverkan och kännedom om studie- och yrkesvägledning och dess funktion,
- fortsätta att utveckla det formativa lärandet i arbetslaget,
- fortsätta att kvalitetssäkra och utveckla arbetet med APL,
- arbeta för ökad inkludering i övriga gymnasieskolan,
- utveckla UF (ung företagsamhet) inom gymnasiesärskolans nationella program.

Organisation
Alströmergymnasiet
2018/2019

4

2018.027 UN

Datum: 2018-02-16
 Handläggare: Katrin Löfqvist
 Direktr:
 Diariernr: 2018.027 UN

Utbildningsnämnden

Förslag till organisation Alströmergymnasiet 2018/2019

Ärendebeskrivning

Vid Alströmergymnasiet i Alingsås kommun finns i februari månad sammanlagt 1188 elever och av dessa går 973 nationella program. Med nedanstående förslag för preliminär antagning kommer antalet elever på nationella program vara 1037 läsåret 2018/2019. Förslaget nedan har tagit hänsyn till söktryck, lokaler, lärarbehörigheter och ekonomi.

Gymnasievalsansökan inom Göteborgsregionen (GR) avslutades den 2 februari 2018. Tidsplan för gymnasieantagning för läsår 2018/2019 är som följer:

2 februari	Gymnasievalet stänger för elev
21 mars	Utbildningsnämnden sammanträder, första justering för platser till preliminärantagning
28 mars	Inloggning till Indra stängs inför preliminärantagning
12 april	Preliminärantagning klar
18 april	Utbildningsnämnden sammanträder, beslutar om programutbud 2017/2018
18 maj	Sista dag att lägga ner utbildning/program
23 maj	Utbildningsnämnden sammanträder
1 juni	Gymnasievalet stänger för studie- och yrkesvägledare
12 juni	Utbildningsnämnden sammanträder och beslutar om platser till slutantagningen
27 juni	Slutantagning. Platserna ska vara klarmarkerade senast kl. 10.00

Förvaltningens yttrande

I förhållande till ursprungligt platsantal föreslås justeringar. Dessa framgår av kolumnen "Förslag platsantal till preliminärantagningen". I siffrorna ingår elever innanför och utanför GR-området, likaså elever som sökt till någon av Alströmergymnasiets NIU-utbildningar. Simulering är gjord 6 februari 2018 och utifrån denna simulering lämnas följande förslag på organisation:

Inför läsårsstart 2018/2019 fördelar sig ansökningarna enligt följande:	Ursprungligt platsantal 2018/2019	Förstahands val behöriga	Förstahands val obehöriga	Frisök	Förslag platsantal till preliminärantagningen 2018/2019
Program					
Barn- och fritid	10	6	6		10
Bygg- och anläggning och lärling	28	14	11		28
Ekonomi	60	53	2		60
El- och energi	24	14	3		24

Estet/Dans	10	5	1		10
Estet/Estetik och media	4	0	1		0
Estet/Musik	20	11	2		20
Handel/admin	22	9	5		22
Humanistiska	15	6	0		0
Naturvetenskap	32	40	6		52
Restaurang- och livsmedel	10	1	0		0
Samhällsvetenskap	45	55	4		60
Teknik	60	47	5		60
Vård- och omsorg	20	10	12		20
Summa:	360	271	58		366

Utifrån ovanstående gör förvaltningen följande analys att lägga ner inriktningen estetik och media då söktrycket varit lågt under en treårsperiod. Utbildningsnämnden beslutade redan 18 maj 2016 (UN § 40/2016) om att lägga inriktningen estetik och media vilande under läsåret 2016/2017 och liksom läsåret därefter då det var få sökanden (UN § 19/2017).

Ansökningsstatistiken visar även ett fåtal sökande till restarung och livsmedelsprogrammet. Förvaltningen föreslår därför att utbildningen läggs vilande då söktrycket varit lågt under en treårsperiod och med minskad ramtilldelning blir svårt att finansiera programmet med för få elever. Detta förslag är även i paritet med den beslutade handlingsplanen Effekt som gett nämnden i uppdrag att genomlysa samtliga program.

Detsamma gäller humanistiska programmet som utifrån ett ekonomiskt perspektiv och svårigheter att rekrytera språklärare inom GR föreslås att läggas vilande. De elever som önskar studera vid ett humanistiskt program har den möjligheten genom GR:s antagning (Kitas gymnasium, Göteborg, och Schillerska gymnasium, Göteborg).

Inför slutantagningen genomförs ytterligare ett antal simuleringskörningar för att kunna säkerställa platsantalet per program. Förvaltningen analyserar därmed kontinuerligt platsantalet och gör justeringar utifrån genomförda simuleringar. Den 12 juni kl. 12.00 ska de sista justeringarna vara gjorda inför slutantagningen och inrapporterade till GR. Utbildningsnämnden kommer vid sitt sammanträde den 12 juni att besluta om platsantal till slutantagningen.

Förslag till beslut

1. Att inriktningen estetik och media på estetiska programmet läggs ner läsåret 2018/2019.
2. Att restaurang- och livsmedelsprogrammet läggs vilande läsåret 2018/2019.
3. Att humanistiska programmet läggs vilande läsåret 2018/2019.
4. Utbildningsnämnden godkänner platsantal för preliminärantagning inför läsåret 2018/2019.
5. Beslut om platsantal till slutantagningen för läsåret 2018/2019 fattas vid Utbildningsnämnden sammanträde den 12 juni 2018.

Beslutet ska skickas till
GR-antagning
Alströmergymnasiet skollledning

Anneli Schwartz
Förvaltningschef

Dennis Pavlovic
Utbildningschef

Fortsatt samarbete med
Chililabombwe genom ICLD-
projekt

5

2018.028 UN

Datum: 2018-02-16
Handläggare: Katrin Löfqvist
Direktr:
Diariernr: 2018.028 UN

Utbildningsnämnden

Fortsatt samarbete med partnerkommun Chililabombwe genom ICLD-projekt

Ärendebeskrivning

Utbildningsförvaltningen har under 2014 påbörjat ett utbytesprojekt om demokrati, delaktighet och medborgardialog med Chililabombwe kommun i Zambia vilket resulterat i att tjänstemän och politiker besökt varandras hemstäder. Förvaltningen önskar nu att fortsätta samarbetet genom att ansöka om fortsatta medel genom ICLD (Internationellt centrum för lokal demokrati). ICDL hjälper till att etablera och underlätta internationella samarbeten på lokal nivå och fungerar som ett nav för utbyte av erfarenheter och kunskap om lokal demokrati och god samhällsstyrning. I det fortsatta samarbetet önskar förvaltningen arbeta vidare med 2 spår: Unga & Delaktighet och Likvärdighet. För att få en högre kontinuitet i arbetet önskar förvaltningen i denna ansökningsomgång ansöka om ett 2-årigt projekt.

För att försätta samarbetet behöver båda partnerkommunerna en styrgrupp bestående av två politiker och minst två tjänstemän. Styrgruppens huvuduppgifter är att bedöma projektplaner, följa upp förankring och säkerställa kvalitet. Projektmedlen ersätter samtliga kostnader, såsom resor, arbetstid, revision, logi, måltider, tolkkostnader, visum, försäkringar, kommunikation och material. Den svenska partnern är ansvarig för den ekonomiska fördelningen i projektet. Det vill säga att beviljade medel betalas ut i efterskott när rapport och redovisning är inlämnade.

Förvaltningens yttrande

ICDL:s kommunala partnerskapsprogram vänder sig till svenska kommuner, landsting och regioner som vill utvecklas och dela med sig av kunskap och erfarenheter för att stödja den lokala demokratin. Förvaltningens fortsatta samarbete ämnar skapa ett ömsesidigt lärande som utvecklar båda parter och leder till ett långsiktigt, hållbart samarbete som stärker den lokala demokratin och leder till minskad fattigdom i partnerkommunen. Förvaltningen ser även att projektet stärker Alingsås kommuns internationella arbete och möjligheter till ytterligare utbyten.

Förslag till beslut

Utbildningsnämnden tillstyrker ansökan till ICDL för ett fortsatt 2-årigt projekt med partnerkommunen Chililabombwe samt ger förvaltningen i uppdrag att vara sammankallande i styrgruppen där 1 politiker från majoriteten och 1 från oppositionen ingår.

Beslutet ska skickas till
Integrationsavdelning

Anneli Schwartz
Förvaltningschef

Julia Mårtensson
Verksamhetschef Integrationsavdelningen

Åtgärder handlingsplan Effekt -Integrationsavdelningen

6

2018.030 UN

Datum: 2018-02-15
Handläggare: Katrin Löfqvist
Direktr:
Diariernr: 2018.030 UN

Utbildningsnämnden

Åtgärder handlingsplan Effekt –Integrationsavdelning

Ärendebeskrivning

Socialnämnden och Utbildningsnämnden gavs i uppdrag utifrån handlingsplan EFFEKT Område # 2.1 att utreda ett genomförande av en integrerad flyktingverksamhet och samla den under Utbildningsnämnden. Syftet var att uppnå ett effektivare resursutnyttjande, framförallt gällande verksamheterna för ensamkommande barn.

Fokus för utredningen har varit gränsdragningen mellan myndighetsutövning och övrig verksamhet och hur dessa bäst organiseras.

Förvaltningarnas yttrande

Analysen är gjord utifrån uppdraget i handlingsplanen EFFEKT, samt de förändrade förutsättningarna. Fokus har varit tre perspektiv: *ekonomi*, *arbetsmiljö* och *kvalitet*. Ytterligare en central aspekt har varit *likabehandlingsprincipen*, vilken syftar till att alla invånare i kommunen ska ges samma stöd och att det är behovet som ska styra.

Det konstateras under arbetets gång att det råder nya förutsättningar i verksamheterna sedan uppdraget gavs till Utbildningsnämnden och Socialnämnden. Den mest markanta är att antalet ensamkommande barn kraftigt har sjunkit och kommer fortsätta att sjunka. Detta medför en kombination av låga volymer och högspecialiserade områden. Enheterna som är aktuella är relativt små och volymerna är så pass låga att det riskerar att medföra delade tjänster och/eller deltidstjänster genom att flytta alla de delar som rör asylsökande och nyanlända till Utbildningsnämnden.

Ett exempel som framgår i rapporten är ensamkommande barn som är i behov av att bo på HVB. Enligt prognosen handlar det om fyra personer år 2018 och två personer år 2019. Det är för få ensamkommande barn som är aktuella för HVB för att utbildningsförvaltningen ska kunna driva ett kvalitativt och kostnadseffektivt HVB i egen regi. Kostnaden för att ge dem plats på HVB i socialförvaltningens regi med övriga placerade är 42 857 kr/månad. Om utbildningsförvaltningen själva skulle driva HVB för de ensamkommande barnen beräknas kostnaden hamna mellan 150 000-320 000 kr/månad. Genom att låta de ensamkommande barnen bo på HVB med övriga placerade säkras den höga kvaliteten samtidigt som man verkar för likabehandling och integration.

En annan ändrad förutsättning är att förvaltningarna har utvecklat sina rutiner för samverkan och ansvarsfördelning. Detta har skapat ett tydligare system och gränsdragning mellan förvaltningarna. Ett exempel är att Integrationsavdelningen idag handlägger försörjningsstöd under hela tiden som en person är nyanländ, det vill säga dess första två år i kommunen.

Socialförvaltningens och utbildningsförvaltningens förslag på organisering är att:

- behålla nuvarande gränsdragning gällande *Stöd och försörjningsenheten* och *Integrationsavdelningen*,
- behålla *Barn och unga*, *Placeringsenheten* intakt,

- fortsätta att integrera stödboende och HVB för barn med och utan erfarenhet av att vara ensamkommande barn och skapa en sammanhållen organisation.

Förslag till beslut

Utbildningsnämnden godkänner utbildningsförvaltningens utredning.

Beslutet ska skickas till

Kommunledningskontoret

Karin Alermalm

Anneli Schwartz

Julia Mårtensson

Anneli Schwartz
Förvaltningschef

Julia Mårtensson
Verksamhetschef Integrationsavdelningen

Meddelanden 2018

7

2018.032 UN

Datum: 2018-03-16
Handläggare: Katrin Löfqvist
Direktr:
Diariernr: 2018.032 UN

Utbildningsnämnden

Meddelanden februari

Ärendebeskrivning

Dessa meddelande har inkommit till nämnden.

Månadsrapport kring mottagna vuxna och familjer med uppehållstillstånd 2018, **dnr. 2018.024 UN**

Handlingsplan mot hot och våld i skolmiljö, **dnr. 2017.016 UN**

Elever med skyddade personuppgifter, **dnr. 2018.049 UN**

Förslag till beslut

Utbildningsnämnden lägger meddelandena till handlingarna.

Beslutet ska skickas till

Klicka här för att fylla i vilka beslutet ska skickas till.

Delegerade beslut 2018

8

2018.033 UN

Datum: 2018-03-16
Handläggare: Katrin Löfqvist
Direktr:
Diariernr: 2018.033 UN

Utbildningsnämnden

Delegerade beslut februari

Ärendebeskrivning

Delegering av ärenden inom en nämnd regleras i kommunallagen 6 kap. 33-38 §§. Utbildningsnämnden har överlåtit viss beslutanderätt till arbetsutskott, ordförande och tjänstemän enligt nämndens delegationsordning. Dessa beslut ska redovisas till Utbildningsnämnden. Redovisningen innebär inte att Utbildningsnämnden får ompröva eller fastställa delegationsbesluten. Däremot står det nämnden fritt att återkalla lämnad delegering.

Anmälan av delegationsbeslut – Förvaltningschef, **dnr. 2018.006 UN**

Anmälan av delegationsbeslut – Integrationsavdelning, **dnr. 2018.023 UN**

Anmälan av delegationsbeslut – Campus Alingsås, **dnr. 2018.031 UN**

Förslag till beslut

Utbildningsnämnden lägger de delegerade besluten till handlingarna.

Beslutet ska skickas till

Klicka här för att fylla i vilka beslutet ska skickas till.