

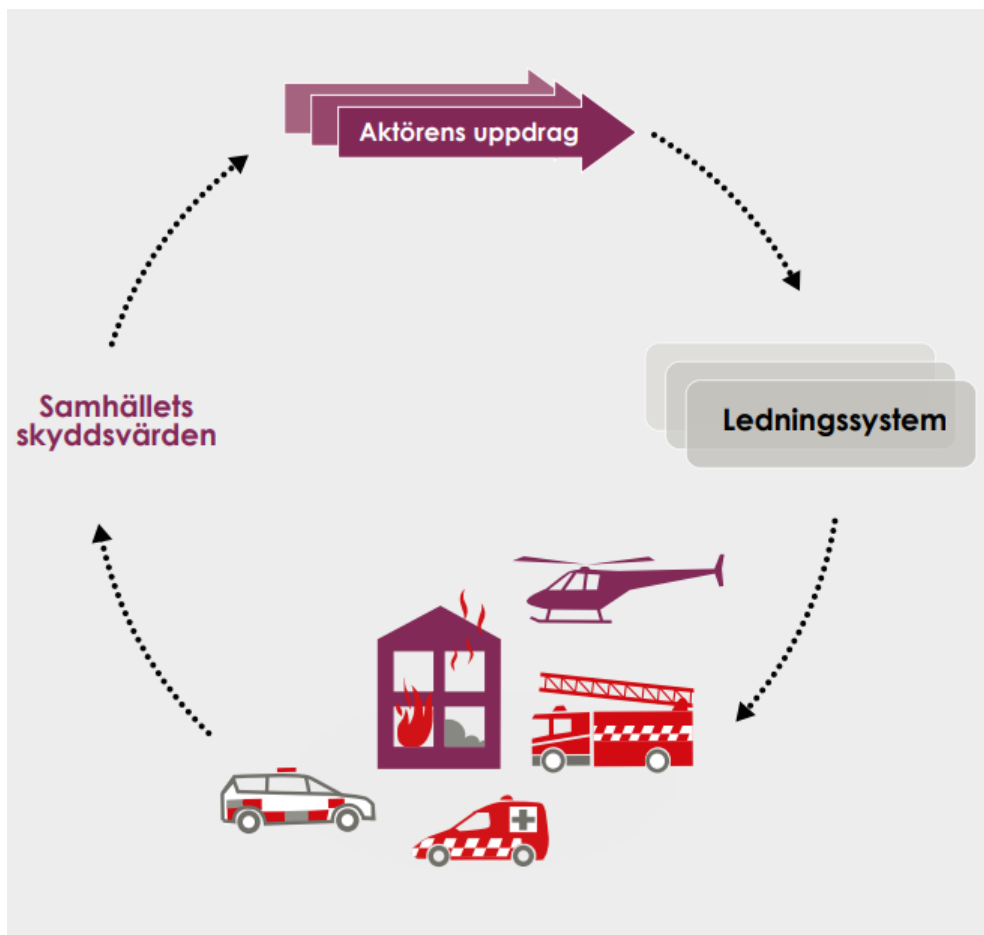


Räddningstjänsten
ALINGSÅS-VÅRGÅRDA

FÖRSTUDIE

RÄDDNINGSLEDNINGSSYSTEM

2022-11-29



Beställare: Direktionsordförande i Alingsås och Vårgårda Räddningstjänstförbund

Arbetsgrupp: Ante Mikacic, avdelningschef insats & beredskap, räddningschef, AVRF
Sara Brodin, avdelningschef verksamhetsstöd, AVRF
Pontus Allert, controller AVRF



Förkortningar

AVRF	Alingsås och Vårgårda räddningstjänstförbund
RSG	Räddningstjänsten Storgöteborg
NÄRF	Norra Älvsborgs räddningstjänstförbund
SÄRF	Södra Älvsborgs räddningstjänstförbund
SBRF	Södra Bohusläns Räddningstjänstförbund
BORF	Bohus Räddningstjänstförbund
RMB	Räddningstjänsten Mitt Bohuslän
ELS	Enhetligt ledningssystem för kommunal räddningstjänst
VRR	Västra Räddningsregionen
LC	Ledningscentral
RCH	Räddningschef
RCB	Räddningschef i beredskap (Gammal benämning)
VRC	Vakthavande räddningschef
VB	Vakthavande befäl
RIL	Regional insatsledare
CSR	Chefs- och stabsresurs
Lolop	Larm- och ledningsoperatör (RSG)
LC-ledare	Arbetsledare i ledningscentralen (RSG)
RUHB	Räddningstjänst under höjd beredskap
Sevesoanläggning	En verksamhet som hanterar farliga ämnen i stor mängd
SWOT-analys	Strenghts, Weaknesses, Opportunities, Threats (Ett sätt att analysera på strategisk nivå)
SOU	Statens offentliga utredningar
Rakel	Statligt system för radiokommunikation



Sammanfattning

Lagkrav och normerande dokument från MSB pekar på att räddningstjänsterna runtom i Sverige måste öka förmågan till samverkan och ledning vid stora eller flera pågående händelser.

Alingsås och Vårgårda räddningstjänstförbund (AVRF) insåg detta i ett tidigt skede. 2017 inleddes ett samarbete flera räddningstjänster emellan då kallat GR (Göteborgsregionen) numera VRR (Västra Räddningsregionen). Räddningstjänsten Storgöteborg (RSG) ansvarar för driften av larm- och ledningscentralen samt bemannar alla högre ledningsfunktioner inom VRR. Då nuvarande avtal inom VRR är under omförhandling och flera andra räddningstjänster i regionen börjat komma ikapp med bildandet av nya räddningsledningssystem och samarbeten, öppnar sig möjligheten för AVRF att sondera utbudet av alternativa räddningsledningssystem.

På uppdrag av ordföranden i förbundsdirektionen har således denna förstudie skapats för att utgöra ett underlag till framtida beslut om vilket räddningsledningssystem AVRF bör tillhöra.

Informationen i förstudien baseras på studiebesök, dokumentation samt dialoger med i dessa frågor relevanta individer. De räddningsledningssystem som valts ut som mest relevanta till att vara en del av förstudien är:

- NÄRF LC54 (Fyrbodal)
- SÄRF LC 52
- VRR LC 51
- AVRF (Skapa egen LC)



Alla dessa alternativ anses uppfylla de föreskrifter och den samsyn som finns rörande hur ett räddningsledningssystem bör vara organiserat med visst förbehåll för AVRF:s som är ett tankeexperiment och således inte existerar i nuläget. Att driftsätta och skapa ett sådant eget räddningsledningssystem bedöms dock vara väldigt utmanande i förhållande till kostnad, erfarenhet och storlek. Alternativet att omförhandla och förbli en part i VRR har många fördelar, t.ex. inarbetade operativa rutiner som börjar sätta sig efter flera års justeringar. Det är också det största och minst kostsamma räddningsledningssystemet även om det är svårt att bara jämföra kostnaden utan att också jämföra innehållet.

NÄRF och SÄRF är på många sätt väldigt lika med liknande organisering där styrkorna ligger i "normal" olyckan där servicegraden är hög och möjligheterna för respektive avtalspart att få gehör för sina lokala förutsättningar är stora. Båda dessa alternativ ser också gärna att AVRF skulle bidra till de högre ledningsfunktionerna vilket skulle borge för god lokalkännedom och ett gott samarbete med utvecklingsmöjligheter för AVRF:s personal. Ett större samarbete i regionen mellan fyra räddningsledningssystem har skapats (NÄRF, SÄRF, RÖS, SMS) för att säkerställa uthållighet och ökad kapacitet vid behov. (se bilaga 5)

Uppskattad prisbild för de olika alternativen:

(Invånare AVRF ca 54 000)

VRR: **40-45 kr/inv** 2 160 000 – 2 430 000:- (Beroende på tilläggsavgifter som t.ex. beredskapsuppställningar, larm över 8h m.m.)
(VRR i nuläget 21,50 kr/inv, 1 161 000:-)

SÄRF: **48-53 kr/inv** 2 592 000 - 2 862 000:- (Beroende på bemanning)

NÄRF:(Fyrbodal) **52-57 kr/inv** 2 808 000 - 3 078 000:- (Beroende på bemanning)

AVRF: **113 kr/inv** 6 102 000:-
(Med Herrljunga 96 kr/inv)

Alla pris i denna sammanställning är utan den senaste inflationsuppräknigen och kommer således vara något högre i verkligheten. Nytt avtal med SOS Alarm är under omförhandling och kommer också påverka prisbilden olika beroende på om räddningsledningssystemet har ett bas 2 eller bas 3 avtal. Viss osäkerhet finns också kring hyreskostnader för larm- och ledningscentralerna (NÄRF, SÄRF) samt de utgångspunkter för justering av ersättning som RSG delgivit avtalsparterna i VRR (se bilaga 2). I VRR finns även ett avtal om tilläggskostnader (se bilaga 4). I NÄRF och SÄRF:s fall kan priset för själva räddningsledningssystemet justeras ner avsevärt beroende på vilka och hur många ledningsfunktioner AVRF väljer att bidra med själva, den möjligheten ges inte i VRR. Det är viktigt att inte bara titta på kostnaden här utan att också jämföra innehållet och de kostnader som kan tillkomma vid olika situationer.

Förslag till beslut

Det är komplext och många aspekter att ta hänsyn till vid val av räddningsledningssystem. Förstudien förslag till beslut baserat på alla faktorer som berörs i denna förstudie kommer vara att gå vidare med en ansökan och fördjupad utredning rörande ett gemensamt räddningsledningssystem med **SÄRF (LC 52)**. Möjligheten till inflytande, utvecklingsmöjligheter för AVRF:s personal, geografiska och ekonomiska aspekter samt skalbarheten i räddningsledningssystemet är några av de faktorer som ligger till grund för bedömningen. Samarbetet som har startats mellan 4 räddningsledningssystem i regionen, där SÄRF är en del, är också en avgörande faktor. Det ger en storlek, uthållighet och redundans som är särskilt önskvärd i dessa oroliga tider (se bilaga 5).





Innehåll

Förkortningar	2
Sammanfattning	3
1. Inledning	8
1.1 Bakgrund	8
1.2 Syfte/Mål	9
1.3 Avgränsningar/Metod	9
2 NÄRF (LC54 Fyrbodal)	10
2.1 Allmänt	10
2.2 Organisering	11
2.3 Samverkan	12
2.4 Delaktighet/Inflytande	12
2.5 Larmfrekvens/risk/hotbild	12
2.6 Lokaler/Teknik	13
2.7 SOS	13
2.8 Ekonomi	13
2.9 Övrigt	14
2.9.1 Press/Media	14
2.9.2 Reservsystem/RUHB	14
2.9.3 Händelserapporter/Automatiska brandlarm	14
2.10 SWOT-analys NÄRF (LC 54 Fyrbodal)	15
2.11 Kommentar – NÄRF (LC 54 Fyrbodal)	16
3 SÄRF (LC52)	17
3.1 Allmänt	17
3.2 Organisering	18
3.3 Samverkan	19
3.4 Delaktighet/Inflytande	19
3.5 Larmfrekvens/risk/hotbild	19
3.6 Lokaler/teknik	19
3.7 SOS	19
3.8 Ekonomi	20
3.9 Övrigt	20
3.9.1 Press/Media	20



3.9.2 Reservsystem/RUHB.....	20
3.9.3 Händelserapporter/Automatiska brandlarm	20
3.10 SWOT-analys SÄRF	21
3.11 Kommentar – SÄRF.....	22
4 VRR (LC51)	23
4.1 Allmänt	23
4.2 Organisering	24
4.3 Samverkan	25
4.4 Delaktighet/Inflytande	25
4.5 Larmfrekvens/Hotbild	25
4.6 Lokaler/Teknik	25
4.7 SOS.....	25
4.8 Ekonomi.....	26
4.9 Övrigt.....	26
4.9.1 Press/Media.....	26
4.9.2 Reservsystem/RUHB.....	26
4.9.3 Händelserapporter/Automatiska brandlarm	26
4.10 SWOT-analys VRR	27
4.11 Kommentar – VRR	28
5 AVRf (Egen LC)	29
5.1 Allmänt	29
5.2 Organisering	29
5.3 Samverkan	29
5.4 Delaktighet/Inflytande	29
5.5 Larmfrekvens/Hotbild	29
5.6 Lokaler/Teknik	30
5.7 SOS.....	30
5.8 Ekonomi.....	30
5.9 Övrigt.....	30
5.9.1 Press/Media.....	30
5.9.2 Reservsystem/RUHB.....	30
5.9.3 Händelserapporter/Automatiska brandlarm	30
5.10 SWOT-analys AVRf	31



5.11 Kommentar – AVRf	32
6. Slutsats	33
6.1 Tidplan	35
Referenser	36
Bilagor.....	36
Bilaga 1	37
Bilaga 2	38
Bilaga 3	42
Bilaga 4	51
Bilaga 5	53





1. Inledning

1.1 Bakgrund

Lagen om skydd mot olyckor (LSO) reglerar räddningstjänstens verksamhet. Lagstiftningen redogör bland annat för räddningschefens mandat. Där står t.ex. att räddningschefen ska besluta om en räddningsinsats ska inledas och att räddningschefen ansvara för att räddningstjänsten är ändamålsenligt ordnad.

Efter de stora skogbränderna som drabbade Sverige 2014 och 2018 fanns det en stark opinion för att stärka och ensa räddningstjänsterna runt om i Sverige, främst kopplat till ledning och samverkan. En utredning utfördes, SOU 2018:54 "En effektivare kommunal räddningstjänst" samt vissa förändringar i lagen om skydd mot olyckor, (proposition 2019/20:176) genomfördes bland annat. I samband med dessa förändringar gavs också MSB föreskrifträtt och har i sin tur tagit fram MSBFS 2021:4 "föreskrifter och allmänna råd om ledning av kommunal räddningstjänst". Ett projekt startades också av MSB i slutet på 2018 kallat "Enhetligt ledningssystem för kommunal räddningstjänst" (ELS), som sedan dess publicerat utredningar och jobbat för att öka förmågan till ledning och samverkan. 2021 publicerade ELS en handbok som till stor del ligger till grund för hur räddningstjänst Sveriges räddningsledningssystem organiserar sig och agerar idag, även om den mer ska ses som en form utav samsyn än ett regelrätt lagkrav.

AVRF har innan 2017 haft avtal med SOS Alarm rörande utlarmning och viss samverkan där en räddningschef i beredskap (RCB) skötte systemledningen ihop med insatsledarna.

I ett tidigt skede anade räddningstjänsterna i regionen med AVRF i spetsen att utvecklingen var på väg mot räddningsledningssystem vilket resulterade i en samverkan 2017 kallad GR (Gränslös Räddningstjänst). Samverkan bytte 2021 namn till VRR (Västra räddningsregionen).

I praktiken innebär samverkan att RSG organiserar sig enligt normen i ELS och bemannar de högre ledningsfunktionerna, sköter systemledningen och larmar ut via sin egen larmcentral där AVRF är en betalande avtalspart.

MSBFS 2021:4 säger bland annat detta om ledningssystem:

Övergripande ledning 4 §

Ledningssystemets övergripande ledning ska ha förmåga att utifrån faktiska och förväntade förhållanden kontinuerligt bedöma och anpassa ledning, användning av räddningsresurser i förhållande till pågående räddningsinsatser samt behovet av beredskap.

5 § *Den övergripande ledningen ska ha förmåga att utföra följande uppgifter: 1. bevaka skeenden som är relevanta för ledning av räddningstjänst, värdera dessa skeenden och vid behov initiera de åtgärder som behövs, 2. besluta om inledande av räddningsinsats och att utse räddningsledare, 3. besluta om initial resurstilldelning för räddningsinsatser och därefter besluta om löpande resursförsörjning av dessa, 4. besluta om avsikt med räddningsinsatser och vilka effekter som ska åstadkommas, 5. besluta om inriktning, samordning samt prioritering av resursanvändningen för räddningsinsatser och beredskap, 6. begära, ta emot och nyttja externa resurser, 7. lämna uppgifter om disponibla resurser, 8. följa upp och tillse att räddningsinsatserna genomförs effektivt, 9. samverka med andra aktörer och bidra till aktörsgemensam inriktning och samordning, 10. informera allmänheten och andra aktörer och 11. kontinuerligt dokumentera vidtagna åtgärder.*



Våren 2022 meddelade RSG att kostnadshöjningar var att vänta i VRR. Det tillsammans med andra behov av förtydliganden i avtalet som räddningstjänst under höjd beredskap gjorde att det uppstod ett behov av att revidera avtalet. Vid ett stygruppsmöte i VRR den 10 juni 2022 informerade RSG om att avtalet skulle sägas upp och omförhandlas. I en skrivelse från RSG:s förbundsdirektör 6 juli 2022 gavs information om att avtalen inte kommer sägas upp utan omförhandlas. Avtalet ska vara reviderat och påskrivet senast 30 juni 2023. Uppsägningstiden är ett år.

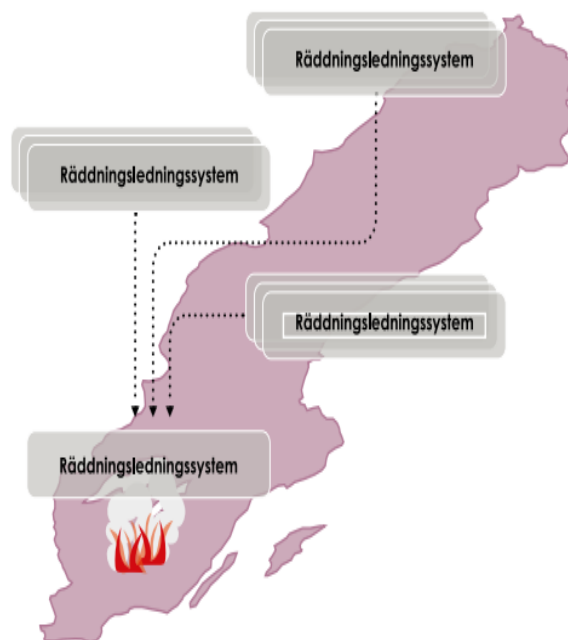
(Skrivelsen framgår av bilaga 1.)

I samband med detta fick förbundsdirektören AVRF i uppdrag av sin ordförande i direktionen att se över alternativa räddningsledningssystem i vår region.

Räddningschefen i AVRF, Ante Mikacic, utsågs till utredningsledare och fick i uppdrag att ta fram en förstudie.

1.2 Syfte/Mål

Syftet med förstudien är att hitta en lösning som dels är anpassad till de krav som ställs och dels anpassad efter AVRF:s behov genom att noga utreda relevanta ledningssystem i vårt närområde och väga för- och nackdelar med dem såväl avseende verksamheten i den lilla och den stora händelsen, utvecklingsmöjligheter för förbundets medarbetare och de olika kostnadsbilderna. Förhoppningen är att förstudien ska ge ett gediget beslutsunderlag inför valet om vilket ledningssystem AVRF bör ingå i.



1.3 Avgränsningar/Metod

Efter sondering i vår region mynnade det ut i att fyra alternativ till

räddningsledningssystem ansågs mest relevanta och dessa valdes således ut till denna förstudie. (NÄRF, LC54), (SÄRF, LC52), nuvarande (VRR, LC51) samt (AVRF, skapandet av ett eget system).

Denna förstudie syftar endast till att ge en övergripande bild av t.ex. förmågor, utvecklingsmöjligheter, ungefärliga kostnader och tekniska förutsättningar som ett beslutsunderlag för framtida inriktning.

Studiebesök har genomförts och samtal har förts med alla aktuella parter.

En intern arbetsgrupp med Sara Brodin, Pontus Allert och Ante Mikacic har jobbat på förstudien med kontinuerliga avstämningar av förbundsdirektör AVRF Linda Ottosson.

Vid en eventuell ansökan till något annat än nuvarande system eller uppstart av ett eget behöver en mer grundlig utredning genomföras.



2 NÄRF (LC54 Fyrbodal)

2.1 Allmänt

LC 54 hanterar larm- och ledning i Norra Älvsborgs Räddningstjänstförbund (NÄRF), Orust räddningstjänst och Räddningstjänsten Mitt Bohuslän (RMB) vilket innebär; Trollhättan, Vänersborg, Mellerud, Färgelanda, Lysekil, Munkedal, Uddevalla och Orust.

LC 54 är lokaliserad på brandstationen i Trollhättan med NÄRF och RMB som gemensamma ägare.

En styrgrupp finns som består av förbunds- och räddningschef från respektive organisation samt chefen för ledningscentralen. Orust är i dagsläget ingen fullvärdig partner utan köper tjänster av LC 54. Avståndet mellan NÄRF LC och Alingsås brandstation är ca 59km/53min med bil.

Ca 180 000st invånare innefattas av LC54.

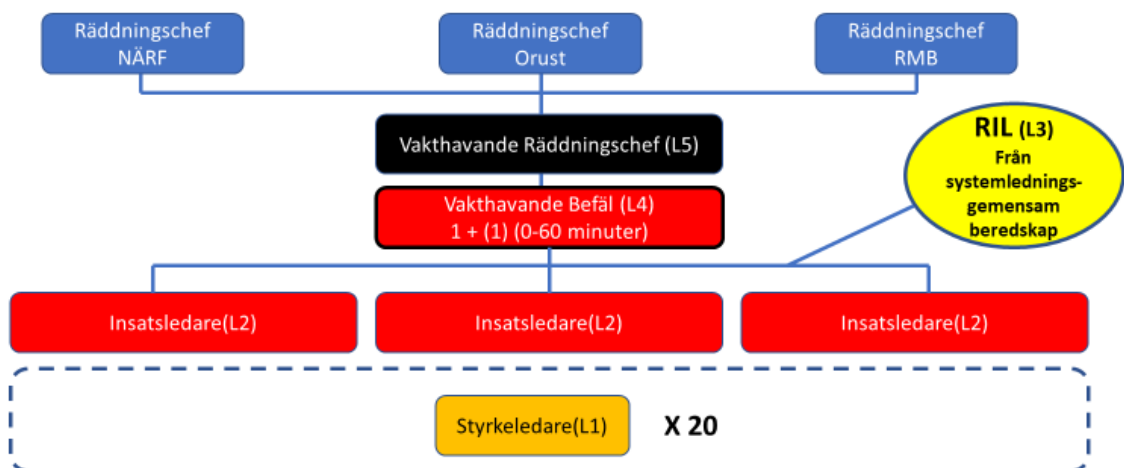




2.2 Organisering

LC 54 är organiserade med utgångspunkt i de riktlinjer som framförs i ELS med 1 vakthavande räddningschef (VRC) i ständig beredskap, 1 vakthavande befäl (VB) i ständig jour med förstärkning av en VB till dagtid mån-fre och 60 min beredskap övrig tid. Regional insatsledare (RIL) funktionen besätts av insatsledare (IL) vid behov. Därutöver finns 3 insatsledare (IL) och 20 styrkeledare (SL) i ständig jour. Om AVRf väljer att gå med signaleras det att en utökning till att ha två VB i jour dygnets alla timmar alla dagar i veckan är önskvärt och det är också det som är medräknat i priset. VB fungerar också som driftchef för larm- och ledningscentralen med en avdelningschef som huvudansvarig.

Övergripande ledning LC54

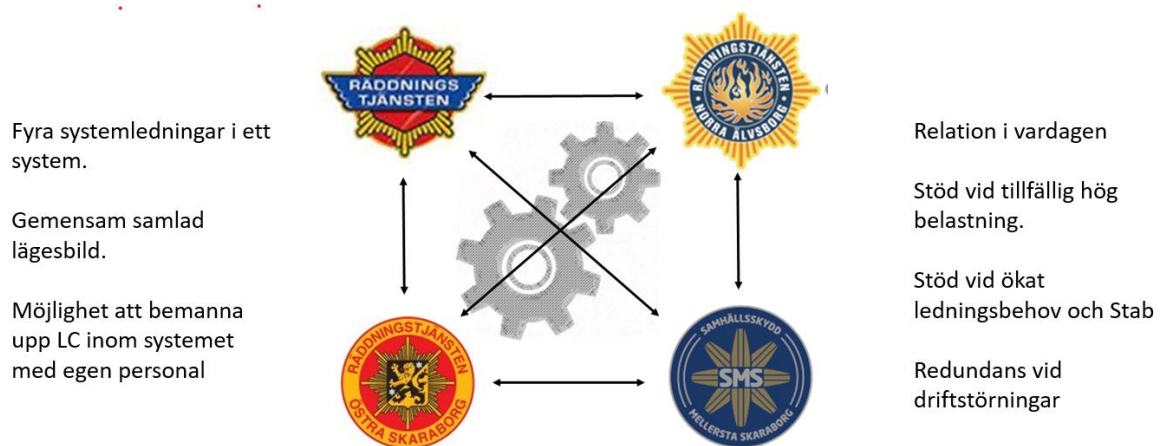




2.3 Samverkan

Ett samarbete är startat och under utveckling mellan (RÖS, SMS, NÄRF, SÄRF) för att öka uthålligheten vid långvariga insatser, resursförstärka vid större händelser samt skapa redundans vid driftstörningar där man kan leda från varandras ledningscentraler (se bilaga 5). LC 54 är en del av detta samarbetet och jobbar aktivt för att utveckla det genom gemensamma utbildningar, tekniska system m.m.

Fyra systemledningar – En Räddningsregion



2.4 Delaktighet/Inflytande

NÄRF ställer sig positiva till ett gemensamt räddningsledningssystem med AVRF där hög delaktighet utlovas likt det RMB har idag med NÄRF där de tillsammans bemannar ledningsfunktioner, sitter med i styrgrupp osv.

AVRF skulle ha möjlighet att bidra med ledningsfunktioner t.ex. VRC, RIL och eventuellt VB.

AVRF:s lokala avtal och åsikter har enligt representanter från NÄRF god möjlighet att beaktas.

2.5 Larmfrekvens/risk/hotbild

Ca 2500 larm per år plus ca 25% där ärenden blivit nekade räddningstjänst.

NÄRF har en blandad riskbild med stad, landsbygd, kust vid hav och sjö.

Även ett antal Sevesoanläggningar med Preem-raff som största riskobjekt.



2.6 Lokaler/Teknik

NÄRF (LC54) har två larmbord på brandstation i Trollhättan med hyrd Zenit utrustning från SOS Alarm.

Ett projekt pågår där LC 54, MSB och Trollhättans stad ser över möjligheterna att bygga en ny larm- och ledningscentral inom några år på nuvarande plats.

Som ett stöd för operativ personal används bl.a. Daedalos Oculus för att få in bilder m.m. direkt i händelserapporterna.

En avdelningschef är driftchef för larm- och ledningscentralen och ett VB ansvarig för tekniken. Bas 2 avtalet man har med SOS Alarm innebär att SOS Alarm ansvarar för- och sköter driften av mycket av de tekniska systemen.

2.7 SOS

Bas 2 avtal med SOS Alarm som larmar ut initialt (med eventuell input från VB) och finns med till räddningsenheterna är framme på skadeplats. Avtalet innebär också att SOS Alarm tar ansvaret för larmöverföringen till LC54 och en stor del av tekniken.

Nuvarande avtal gäller med viss uppräknings fram till 2024. Förhandlingar om ett nytt avtal pågår i nuläget.

2.8 Ekonomi

Kostnaden om AVRF vill vara del av detta räddningsledningssystem hamnar på ca 57 kr/inv.

Priset baseras på antalet kommuninvånare nu och i ett eventuellt framtida avtal.

Då det bor ca 54 000 personer inom AVRF:s område innebär det 3 078 000kr.

SOS Alarm bas 2 avtal ingår i detta pris. I NÄRF:s förbundsordning belastar lokalhyran för LC54 medlemskommunerna i NÄRF för tillfället. Det är oklart om AVRF skulle få ta en del av hyreskostnaden. Det är också osäkra kostnader kopplat till den eventuella nybyggnationen av larm- och ledningscentral som projekteras.

Priset i denna sammanställning är utan den senaste inflationsuppräknings och kommer således vara något högre i verkligheten.



2.9 Övrigt

2.9.1 Press/Media

VB sköter all hantering av inkommande samtal i mån av tid. Vid stabsarbete kan särskild person utses som ansvarig.

2.9.2 Reservsystem/RUHB

Nödkraft, reservvägar för att larma ut via Rakel. Samarbete med andra LC för att kunna stötta vid bortfall och hög belastning samt förmåga att kunna omlokalisera sig och leda från annan LC.

2.9.3 Händelserapporter/Automatiska brandlarm

Hög servicegrad där VB i mån av tid fyller i händelserapporten åt räddningsledaren, kvalitetsgranskar och följer upp. NÄRF hanterar direktanslutna egna automatiska brandlarm. Intäkter för detta skulle tillfalla respektive organisation.



2.10 SWOT-analys NÄRF (LC 54 Fyrbodalen)

Styrkor	Svagheter
<ul style="list-style-type: none">• Relativt erfarna efter att ha jobbat på ett liknande sätt i många år.• Flera räddningstjänster ingår, vana att samarbeta/kompromissa.• Liten ledningscentral som har ett samarbete med flera andra små ledningscentraler vilket skapar en bra redundans med tanke på det förändrade omvärldsläget och ökade hotbilden mot Sverige.	<ul style="list-style-type: none">• Liten organisation med utmaningar vad gäller att vara uthålliga och att "växla upp" vid större eller flera samtidigt pågående händelser, iaf tills samarbetet med andra LC i regionen är moget.• Förlitar sig mycket på SOS Alarm där höjda kostnader samt driftstörningar m.m. kan uppstå.
Möjligheter	Hot
<ul style="list-style-type: none">• Stort inflytande över LC vad gäller larmtyper, särskilda lokala egenheter m.m.• Möjlighet för AVRF:s personal att bemanna ledningsfunktioner vilket vore positivt för möjligheten till utveckling, lokalkännedomen och kompetensen.• Lovande samarbete med andra räddningsledningssystem i regionen för att på sikt kunna hantera mer komplexa situationer över tid.• 2 VB i jour om AVRF ansluter	<ul style="list-style-type: none">• Projektering pågår om byggnation av en ny ledningscentral vilket kan driva kostnaderna uppåt.• Kostnaderna för lokalhyror kopplat till larm- och ledningscentralen och dess fördelning är oklara i dagsläget.• SOS Alarm bas 2 avtal under omförhandling kan innebära ökad kostnad.



2.11 Kommentar – NÄRF (LC 54 Fyrbodals)

LC 54 har relativt stor erfarenhet av att jobba med en egen larm- och ledningscentral även om organisering för att nå upp till samsynen i ELS projektet och de föreskrifter som finns är relativt ny. De är vana vid att jobba emot flera räddningstjänster och har en hög ambitionsnivå gällande den stöttning larm- och ledningscentralen kan erbjuda. Ett eventuellt samarbete med AVRF ses väldigt positivt från NÄRF:s högsta ledning där de uttrycker stora möjligheter för AVRF att vara en viktig del av räddningsledningssystemet. Inflytande och delade ledningsfunktioner t.ex. VRC, RIL, VB nämns. Geografiskt angränsar de mot främst Sollebrunn i Alingsås kommuns västra delar. Inga av AVRF:s kommuner ligger dock inom Fyrbodals upptagningsområde.

Deras relativa litenhet gör dem sårbara vid större eller flera pågående händelser, men ett samarbete har startats mellan fyra räddningsledningssystem för att bland annat kompensera för detta och eventuella driftstörningar (se bilaga 5). Kostnadsmässigt ligger de i övre skiktet av alternativen med endast AVRF:s egna alternativ dyrare. Dock täcker kostnaden två VB i ständig jour i förhållande till ett liknande räddningsledningssystem som SÄRF som har ett annan lösning, vilket till stor del förklarar skillnaden i pris dem emellan.



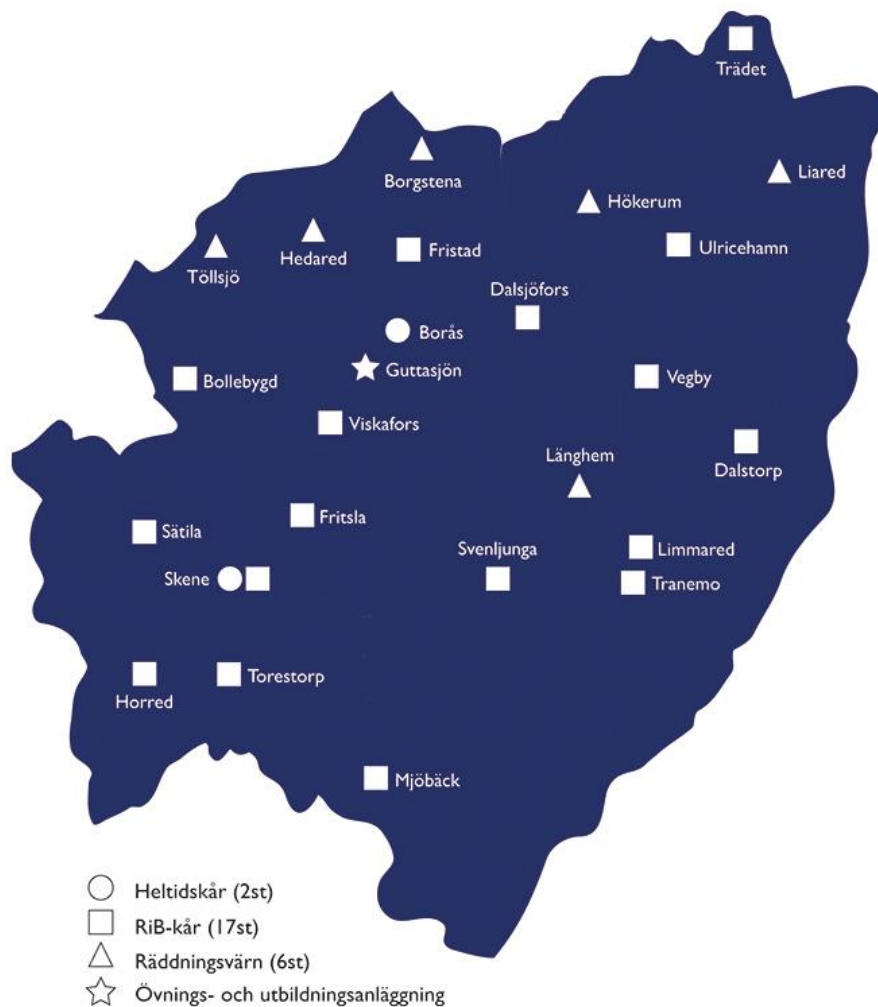
3 SÄRF (LC52)

3.1 Allmänt

LC 52 hanterar larm- och ledning inom SÄRF:s sex kommuner. Bollebygd, Borås, Mark, Svenljunga, Tranemo och Ulricehamn. LC 52 är lokaliserad på brandstationen i Borås.

Avståndet mellan SÄRF LC och Alingsås brandstation är ca 40 km/38 min med bil.

Ca 205 000 st invånare innefattas av LC52.

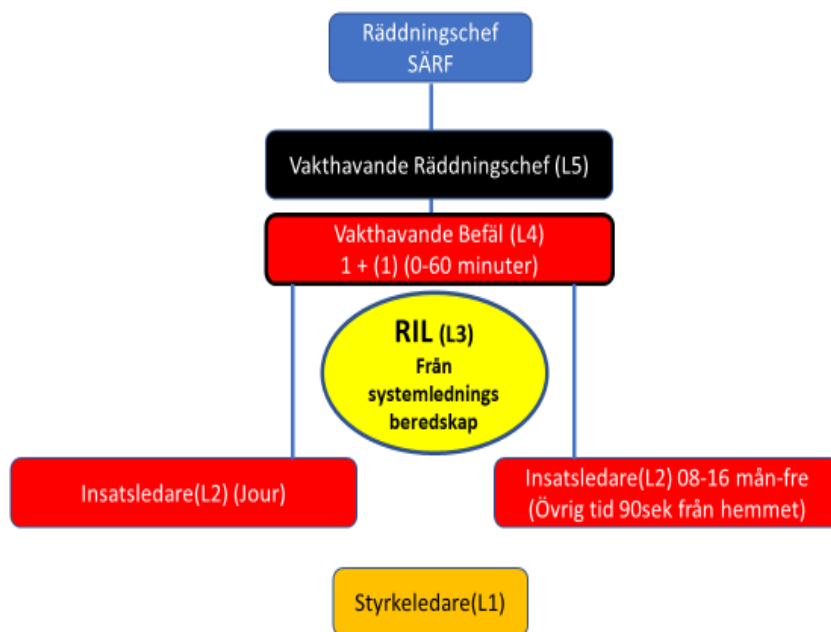




3.2 Organisering

LC 52 är organiserade med utgångspunkt i de riktlinjer som framförs i ELS med 1 vakthavande räddningschef (VRC) i ständig beredskap, 1 vakthavande befäl (VB) i ständig jour med förstärkning av en VB till dagtid och 60min beredskap övrig tid. RIL funktionen besätts av insatsledare (IL) vid behov. De har 2 insatsledare (IL) i jour mån-fre 8-16 övrig tid 1 i jour och 1 i beredskap 90 sek. Flertalet styrkeledare (SL) i ständig jour. De tillämpar även ett sms-larmsystem likt AVRF för att kalla in ledig personal frivilligt vid behov. Om AVRF väljer att gå med signaleras det att någon form av utökning av VB numerären är önskvärd. Således är 1 till VB i beredskap medräknad i priset. VB fungerar som driftchef för larm- och ledningscentralen med räddningschefen som huvudansvarig.

Övergripande ledning LC52





3.3 Samverkan

Ett samarbete är startat och under utveckling mellan (RÖS,SMS,NÄRF,SÄRF) för att öka uthålligheten vid långvariga insatser, resursförstärka vid större händelser samt skapa redundans vid bortfall där de kan leda från varandras ledningscentraler(se bilaga 5).

Fyra systemledningar – En Räddningsregion



3.4 Delaktighet/Inflytande

SÄRF ställer sig positiva till ett gemensamt räddningsledningssystem med AVRF där hög delaktighet utlovas.

AVRF skulle ha möjlighet att bidra med ledningsfunktioner t.ex. VRC, RIL och eventuellt VB.

AVRF:s lokala avtal och åsikter har enligt representanter från SÄRF god möjlighet att beaktas.

3.5 Larmfrekvens/risk/hotbild

Ca 2500-3000 larm per år plus ca 25% där ärenden blivit nekade räddningstjänst.

SÄRF har ett stort område med en väldigt blandad riskbild. En större stad i Borås och en del industrier men samtidigt mycket landsbygd och jordbruk.

3.6 Lokaler/teknik

Två larmbord på brandstation Borås med hyrd Zenit utrustning från SOS Alarm.

Lokalhyran för larmcentralen ingår i hyran för brandstationen och det är oklart i dagsläget om den skulle delas av AVRF. Lokalerna är nyligen uppfräschade och tekniken uppdaterad. Räddningschefen är tillika driftchef för LC. Eventuellt kommer ambulansens ledningscentral hyra in sig i en del av lokalen inom en överskådlig framtid.

3.7 SOS

Bas 2 avtal med SOS där dom larmar ut initialt med (eventuell input från VB) och finns med till räddningsenheterna är framme på skadeplats. Avtalet innebär också att SOS Alarm tar ansvaret för larmöverföringen och en stor del av tekniken.

Nuvarande avtal gäller med viss uppräknig fram till 2024 då nytt avtal behöver förhandlas fram.

Förhandlingar om ett nytt avtal pågår i nuläget.



3.8 Ekonomi

Kostnaden om AVRF vill vara del av detta räddningsledningssystem hamnar på ca 53kr/inv.

Priset baseras på antalet kommuninvånare nu och i ett eventuellt framtida avtal.

Då det bor ca 54 000 personer inom AVRF:s område innebär det 2 862 000 kr.

SOS Alarm bas 2 avtal ingår i detta pris. Det är oklart om AVRF skulle få ta en del av hyreskostnaden för larm- och ledningscentralen.

Priset i denna sammanställning är utan den senaste inflationsuppräknings och kommer således vara något högre i verkligheten.

3.9 Övrigt

3.9.1 Press/Media

VB sköter all hantering av inkommande samtal i mån av tid. Vid stabsarbete kan särskild person utses som ansvarig.

3.9.2 Reservsystem/RUHB

Nödkraft, reservvägar för att larma ut via raket. Samarbete med andra LC för att kunna stötta vid bortfall och hög belastning samt förmåga att kunna omlokalisera sig och leda från annan LC.

3.9.3 Händelserapporter/Automatiska brandlarm

Hög servicegrad där VB i mån av tid fyller i händelserapporten åt räddningsledaren och kvalitetsgranskar och följer upp. SÄRF hanterar direktanslutna egna automatiska brandlarm. Intäkter för detta skulle tillfalla respektive organisation.



3.10 SWOT-analys SÄRF

Styrkor	Svagheter
<ul style="list-style-type: none">• Jobbat på ett liknande sätt i många år• Liten ledningscentral som har ett samarbete med flera andra små ledningscentraler vilket skapar en bra redundans med tanke på det förändrade omvärldsläget och ökade hotbilden mot Sverige.• Geografiskt sätt det mesta logiska alternativet.• Nyrenoverad LC.	<ul style="list-style-type: none">• Liten organisation med utmaningar vad gäller att vara uthålliga och att "växla upp" vid större eller flera samtidigt pågående händelser, iaf tills samarbetet med andra LC i regionen är moget.• Förlitar sig mycket på SOS Alarm där höjda kostnader samt driftstörningar m.m. kan uppstå.
Möjligheter	Hot
<ul style="list-style-type: none">• Stort inflytande över LC vad gäller larmtyper, särskilda lokala förutsättningar m.m.• Möjlighet för AVRF:s personal att bemanna ledningsfunktioner vilket vore positivt för möjligheten till utveckling, lokalkännedomen och kompetensen.• Lovande samarbete med andra räddningsledningssystem i regionen för att på sikt kunna hantera mer komplexa situationer över tid.• Eventuell framtida samlokalisering med ambulansen vilket ger samverkansvinster.	<ul style="list-style-type: none">• Kostnaderna för lokalhyror kopplat till larm- och ledningscentralen och dess fördelning är oklara i dagsläget.• SOS Alarm bas 2 avtal under omförhandling kan innebära ökad kostnad.• Vana att endast verka inom sin egen organisation, liten erfarenhet av gemensamt räddningsledningssystem med andra rdtj.



3.11 Kommentar – SÄRF

LC 52 har relativt stor erfarenhet av att jobba med en egen larm- och ledningscentral även om organisering för att nå upp till samsynen i ELS projektet och de föreskrifter som finns är relativt ny. De har en hög ambitionsnivå gällande den service larm- och ledningscentralen kan erbjuda. Ett eventuellt samarbete med AVRF ses väldigt positivt från SÄRF:s högsta ledning där de uttrycker stora möjligheter för AVRF att vara en viktig del av räddningsledningssystemet. Inflytande och delade ledningsfunktioner t.ex. VRC, RIL, VB nämns.

Geografiskt ligger de bra till, angränsande Alingsås och Vårgårda kommun. Dessutom tillhör de Sjuhäradsbygden likt Vårgårda kommun. (Dessutom pågår en eventuell förbundsbildning mellan AVRF och Herrljunga som också tillhör Sjuhäradsbygden.)

Deras relativa litenhet gör dem sårbara vid större eller flera pågående händelser, men ett samarbete har startats mellan fyra räddningsledningssystem för att bland annat kompensera för detta och eventuella driftstörningar. Kostnadsmässigt i mittenskiktet av räddningsledningssystemen.

VB numerären kommer behöva utökas om AVRF ansluter vilket också är medräknat i förstudien.

En eventuell samlokalisering med ambulansens ledningscentral som hyr in sig, vilket är på gång, bör vara positivt för samverkan och kanske även ekonomiskt.



4 VRR (LC51)

4.1 Allmänt

LC 51 hanterar larm- och ledning i Västra räddningsregionen (VRR) från Gårda brandstation i Göteborg. Larm- och ledningscentralen drivs och bemannas helt av personal från Räddningstjänsten Storgöteborg (RSG). RSG har sedan länge haft en egen larm- och ledningscentral men 2017 började de också ansluta fler räddningstjänster till denna i ett samarbete som då hette Göteborgsregionen (GR) men nu alltså har utökats och bytt namn till Västra räddningsregionen (VRR). AVRF var den första externa räddningstjänsten som anslöt.

Avståndet mellan VRR LC och Alingsås brandstation är ca 48km/34min med bil.

Ca 1 100 000 invånare innefattas av LC51. Inom kort förväntas Södra Bohusläns Räddningstjänstförbund (SBRF) samt mest troligt även Bohus räddningstjänstförbund bli en del av RSG.

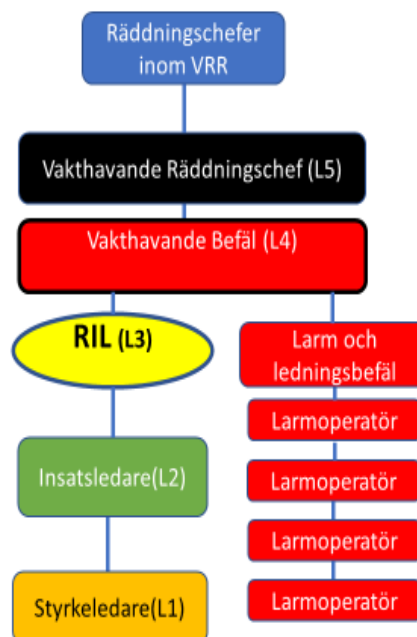




4.2 Organisering

LC 51 är organiserade med utgångspunkt i de riktlinjer som framförs i ELS med 1 vakthavande räddningschef (VRC) i ständig beredskap, 1 vakthavande befäl (VB) i ständig jour. 1 RIL funktion och ett larm- och ledningsbefäl med 4 larmoperatörer i ständig jour. Därtill har de ett stort antal insatsledare (IL) och styrkeledare (SL) i ständig jour inom VRR. De har också en driftchef för larm- och ledningscentralen samt 2 medarbetare som jobbar med tekniska system och uppföljning m.m. Alla avtalsparter i VRR har dessutom förbundit sig att ha en chefs- och stabsresurs (CSR) i ständig beredskap för att kunna stötta räddningsledningssystemet och hantera lokala frågor. I AVRf är det numera oftast IL som också har funktionen CSR.

Övergripande ledning LC51





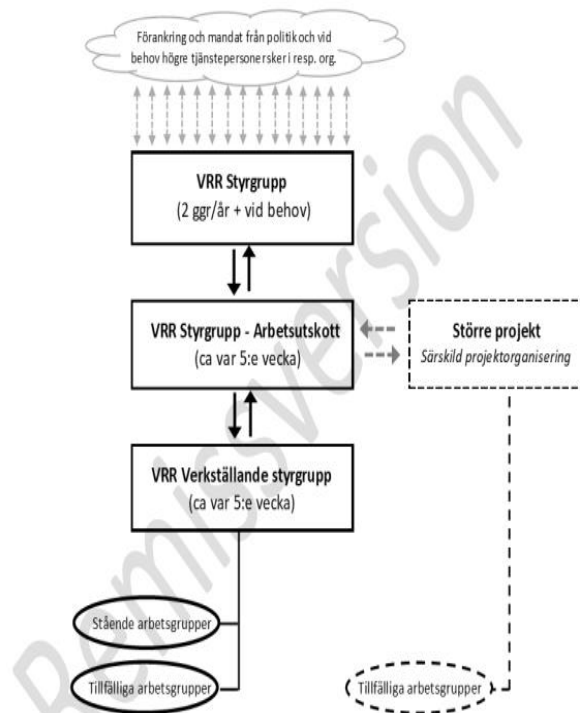
4.3 Samverkan

För att skapa delaktighet och inflytande inom VRR finns en förvaltningsmodell med styrgrupper och arbetsgrupper. Aktivitetsplaner skapas varje år för gemensam utbildning och diverse styrdokument, larmplaner m.m. produceras ihop inom VRR.

4.4 Delaktighet/Inflytande

RSG har klargjort att alla högre ledningsfunktioner (VRC,VB,RIL) ska bemannas av RSG.

AVRF finns representerade i de flesta grupper och jobbar mer eller mindre aktivt året om med frågor kopplade till VRR. Ett dokument är nyligen framtaget av RSG "arbetssätt inom Västra Räddningsregionen (VRR)" där de klargör mycket om hur samarbetet avtalsparterna emellan ska skötas, t.ex. RSG:s rätt att i undantagsfall ensamt avgöra vissa frågor när otydligheter uppstår. På operativ nivå bedöms samarbetet fungera ganska väl efter en något knackig start. På strategisk nivå har det dock funnits mer att önska där åtgärder vidtagits eller beslut fattats av RSG avseende VRR, utan involvering av övriga avtalsparter.



4.5 Larmfrekvens/Hotbild

Ca 12500 larm plus ca 25% nekade. Mycket varierande riskbild med viss tonvikt på storstadsproblematik och industrier/hamnar.

4.6 Lokaler/Teknik

4 larmbord med Zenit utrustning från SOS Alarm. Beslutsstödssystem typ DCT.

Bas 3 avtal med SOS Alarm vilket innebär att RSG till stor del ansvarar för drift av all teknik och utlarmning.

Larmcentralen finns i SOS Alarms gamla lokaler på Gårda brandstation i Göteborg.

Vissa indikationer finns på att Gårda Brandstation inklusive LC kommer flytta till nya lokaler inom en överskådlig framtid vilket i slutändan kan innebära ökade kostnader för VRR.

4.7 SOS

Bas 3 avtal vilket innebär att SOS Alarm egentligen bara tar emot och genomför den initial intervjun och snabbt släpper över sina ärenden till RSG:s larmoperatörer för vidare hantering.

Mycket av tekniken och sköts av RSG som har ett stort ansvar för systemen från ett tidigt skede.



4.8 Ekonomi

AVRF förväntas av RSG årsvis höja sitt bidrag under tre år till slutliga 40kr/inv (idag ligger kostnaden på ca 21.5kr/inv) för att vara en del av detta räddningsledningssystem. Den verkliga avgiften med faktorer som nämns nedan gör att priset sannolikt ligger närmare 45kr/inv. för AVRF.

Då det bor ca 54 000 personer inom AVRF:s område innebär det 2 430 000kr.

I ett dokument skickat av RSG:s förbundsdirektör 28 september 2022 "RSG:s utgångspunkter för justering av ersättning för räddningsintervju, larmning och övergripande ledning inom Västra Räddningsregionen (VRR)" förtydligas en del av vad som ingår i AVRF:s kostnad för räddningsledningssystemet (se bilaga 2). RSG nämner t.ex. i dokumentet att "högre ledning" bara ingår i 8h per händelse, därefter debiteras den faktiska kostnaden. Det finns också ett avtal "tillägg till avtal om larmning och övergripande ledning" (se bilaga 4) där vissa ytterligare kostnader regleras. Det kommer också inom kort tas betalt för beredskapsuppställningar inom VRR vilket i nuläget ser ut att bli en negativ post för AVRF.

Samtliga priser avser 2021 års prisnivå och justeras upp enligt den inflationsuppräknings som finns i avtalet. Priset baseras på antalet kommuninvånare nu och i ett eventuellt framtida avtal.

SOS bas 3 ingår i detta pris.

4.9 Övrigt

4.9.1 Press/Media

Larmoperatörerna svarar på de flesta inkommande samtal i mån av tid.

Vid stabsarbete kan särskild person utses som ansvarig.

4.9.2 Reservsystem/RUHB

Nödkraft, reservvägar för att larma ut via bl.a. raket. Samarbete med annan LC (Storstockholm) för att kunna stötta vid bortfall och hög belastning samt förmåga att kunna omlokalisera sig och leda från annan LC (SOS Alarm i Gamlestaden).

4.9.3 Händelserapporter/Automatiska brandlarm

LC 51 skapar ärenden/händelserapporter och fyller i främst det som de blir uppmanade om att fylla i. VRR hanterar direktanslutna egna automatiska brandlarm. Intäkter för detta skulle tillfalla respektive organisation.



4.10 SWOT-analys VRR

Styrkor	Svagheter
<ul style="list-style-type: none">• Mogen organisation som jobbat länge på liknande sätt.• Stor, uthållig organisation med mycket resurser och kunskap.• Specialistfunktioner.• Stort inflytande i landet.	<ul style="list-style-type: none">• Liten möjlighet för AVRF att påverka beslut och inriktningar då RSG äger ledningscentralen och anser sig ha tolkningsföreträde.• Ingen möjlighet för AVRF:s personal att bidra till det högre ledningssystemet vilket är negativt för utveckling, rekrytering och kompetens.• AVRF betalar för personal och beslutsstödsystem som inte är nödvändiga ur AVRF:s perspektiv.
Möjligheter	Hot
<ul style="list-style-type: none">• En verksamhet som har stora möjligheter att driva utveckling och hålla utbildningar m.m.• Skapar relationer som kan vara fördelaktiga vid andra former av samarbete likt övningar, upphandlingar m.m.	<ul style="list-style-type: none">• Det förändrade säkerhetsläget talar emot stora centraliserade ledningscentraler i storstadsregioner som riskerar bli utslagna/överbelastade.• SOS Alarm bas 3 avtal under omförhandling kan innebära ökad kostnad.• RSG kan fatta beslut som inte harmoniserar med AVRF:s politiska styrning och hur räddningschefen AVRF vill organisera sin räddningstjänst och när räddningsinsats påbörjas vilket är lagstadgat i LSO.• SBRF och BORF på väg in i RSG. AVRF blir väldigt små i VRR med risk för minskat inflytande.



4.11 Kommentar – VRR

LC 51 har stor erfarenhet av att bedriva larm- och ledning. Det är ett stort räddningsledningssystem med en organisering enligt normen i ELS där de tar höjd för "den stora olyckan" i vardagen.

Sedan 2017 har AVRF tillhört GR sedan kallat VRR, mycket arbete har lagts ner av duktiga människor på att få samarbetet att fungera. I det strikt operativa upplevs det fungera bättre och bättre för varje år. Inflytandet och transparensen på strategisk nivå är dock något bristande, styrgrupper till trots.

Vid exempelvis extremväder där hela räddningsledningssystemet belastas hårt förväntas AVRF, precis som hos övriga räddningsledningssystem, kunna växla upp och ta över ledning och styrning till stor del. Detta ställer en del tekniska och utbildningsmässiga krav på AVRF men anses idag fungera.

RSG flaggar för att de bl.a. ska börja debitera faktisk tid för sina ledningsfunktioner när de är aktiverade mer än 8h på en händelse. Detta kan anses vara lite motsägelsefullt då det bl.a. är "den stora olyckan" som ska vara VRR:s styrka och dessutom en del av skälet till att AVRF tillhör ett räddningsledningssystem. För "normal olyckan" behövs egentligen inte en så stor organisation med de svårigheter det medför med att behålla det lokala perspektivet.

RSG tillåter inte att AVRF:s personal bemannar högre ledningsfunktioner inom VRR likt VRC, VB och RIL vilket är väldigt negativt för AVRF. Idag är en del av kostnaden till VRR för system som är tänkt att hjälpa högre ledningsfunktioner där att fatta beslut. Dessa bedöms inte vara anpassade och nödvändiga för AVRF. Den kostnaden skulle kunna användas på beslutstödssystem mer till gagn för AVRF och dess invånare. Sårbarheten i ett så stort system lokaliserat i Göteborg är påtaglig vid RUHB. Redundansen är dessutom med Stockholm som är lika sårbara.



5 AVRF (Egen LC)

5.1 Allmänt

AVRF har innan 2017 haft en egen organisering likt stora delar av Sverige för att sköta de behov som funnits. SOS Alarm larmade ut och AVRF tog hand om resten lite förenklat.

Efter de föreskrifter och projekt m.m. som kommit sedan dess är det tydligt att en sådan organisation inte hade varit acceptabel vid en tillsyn av MSB. Sedan 2017 är AVRF medlemmar i VRR.

AVRF har vissa möjligheter tekniskt och lokalmässigt att driva en larm- och ledningscentral.

Personal för att bemanna systemet finns inte idag inte heller erfarenheten av att driva en LC.

Ca 54 000 st invånare skulle innefattas av en AVRF LC. (Herrljunga 9 500 st invånare).

5.2 Organisering

En tänkt organisering skulle följa den samsyn som finns och likna NÄRF och SÄRF's räddningsledningssystem till stora delar. En rekrytering av framförallt VB funktioner för att upprätthålla ständig jour hade krävts.

Likaså rekrytering och omorganisering krävts för att lösa övriga funktioner i den högre ledningen (VRC,RIL) inklusive driftchef.

5.3 Samverkan

I detta alternativ hade man likt NÄRF och SÄRF behövt ingå i ett större samarbete räddningsledningssystem emellan, för att lösa uthållighet, redundans m.m. Möjligheten att påverka och styra verksamheten är i detta fall självklart mycket stor med enda begränsningen i den samverkan som ändå kommer krävas samt den samsyn och de föreskrifter som finns att följa.



5.4 Delaktighet/Inflytande

Total rådgivning över den egna verksamheten med hänsyn taget till lagar, handlingsprogram, normativa dokument och förordningar.

5.5 Larmfrekvens/Hotbild

Ca 900 larm plus ca 20% nekade. Varierande riskbild med tätorter och landsbygd. Motorvägar och hårt trafikerade tåglinjer. (Herrljunga ca 200 larm).



5.6 Lokaler/Teknik

Potentiellt två larmbord på nya räddningsstation i Alingsås med hyrd Zenit utrustning från SOS alarm. Lokalhyran ingår i räddningsstationens hyra. Viss ombyggnation och diverse tekniska installationer hade krävts.

5.7 SOS

Potentiellt bas 2 avtal med SOS Alarm som larmar ut initialt (med eventuell input från VB) och finns med till räddningsenheterna är framme på skadeplats. Avtalet innebär också att SOS Alarm tar ansvaret för larmöverföringen och en stor del av tekniken.

Nuvarande avtal gäller med viss uppräknings fram till 2024. Förhandlingar om ett nytt avtal pågår i nuläget.

5.8 Ekonomi

Kostnaden för att skapa ett eget räddningsledningssystem är aningen komplext att räkna ut men bedöms hamna på ca 6 102 000 kr eller 113 kr/ inv. givet AVRF:s nuvarande område med 54 000 invånare. Då är det baserat på en organisering likt de andra jämförbara räddningsledningssystemen i vår region. (Med Herrljunga 63 500 invånare, 96 kr/ inv).

SOS bas 2 ingår i detta pris.

Priset i denna sammanställning är utan den senaste inflationsuppräknings och kommer således vara något högre i verkligheten.

5.9 Övrigt

5.9.1 Press/Media

VB sköter all hantering av inkommande samtal i mån av tid. Vid stabsarbete kan särskild person utses som ansvarig.

5.9.2 Reservsystem/RUHB

Nödkraft, reservvägar för att larma ut via rakel. Samarbete med andra LC för att kunna stötta vid bortfall och hög belastning samt förmåga att kunna omlokalisera sig och leda från annan LC.

Mycket av det finns redan idag men framförallt möjligheten att leda från annan LC hade behövt avtalas.

5.9.3 Händelserapporter/Automatiska brandlarm

Hög servicegrad där VB i mån av tid fyller i händelserapporten åt räddningsledaren och kvalitetsgranskar, följer upp. AVRF hanterar direktanslutna egna automatiska brandlarm. Intäkter för detta tillfaller den egna organisationen.



5.10 SWOT-analys AVRF

Styrkor	Svagheter
Möjligheter	Hot
<ul style="list-style-type: none">• Stor rådighet över verksamheten• Mycket utvecklingsmöjligheter för den egna personalen• Större inflytande i regionen• Lokalkännedom	<ul style="list-style-type: none">• Bemanning/rekryterings problematik• Höga kostnader som är osäkra framöver t.ex. tekniska system, SOS-avtal m.m.• Begränsad erfarenhet• Liten organisation med utmaningar vad gäller att vara uthålliga och att "växla upp" vid större eller flera samtidigt pågående händelser, iaf tills samarbetet med andra LC i regionen är moget.• Förlitar sig mycket på SOS Alarm där höjda kostnader samt driftstörningar m.m. kan uppstå.



5.11 Kommentar – AVRF

Att AVRF själva, utan tidigare erfarenhet, ska starta upp och driva ett eget räddningsledningssystem bedöms vara väldigt utmanande och kostsamt men teoretiskt möjligt. Möjligheten att påverka utlarmning, lokalkännedom, utvecklingsmöjligheter för egna personalen och inflytandet i regionen är såklart exempel på positiva aspekter som skulle infrias. Rekrytering, kompetens, teknik, lokaler och höga kostnader främst kopplat till systemets relativa litenhet är dock ytterst utmanande aspekter att ta hänsyn till vilket gör detta alternativ till det mest osannolika av de fyra.

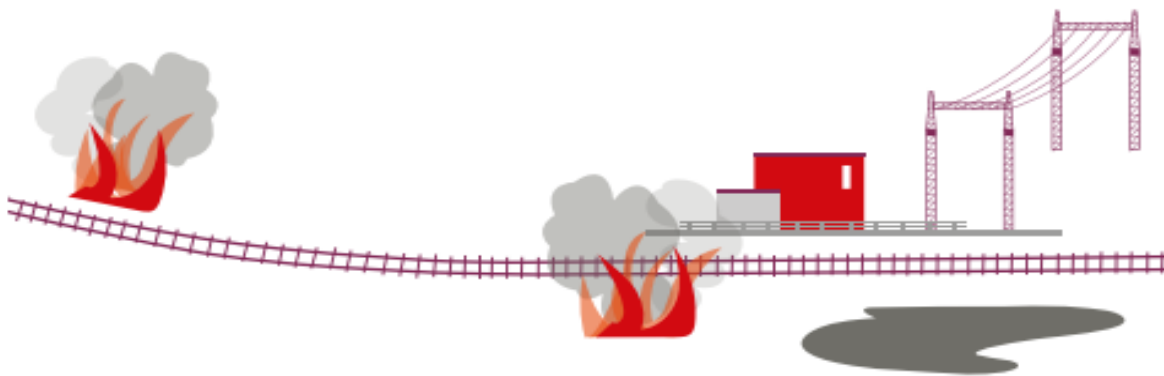


6. Slutsats

Det är viktigt att fundera på vad det är AVRF vill ha ut av ett räddningsledningssystem.

På många sätt fungerade det bra redan innan de stora utredningarna och projekten kom som främst fokuserade på samverkan och ledning vid väldigt stora händelsetyper med stort samverkansbehov, likt skogsbränderna 2018 eller flera samtidigt pågående händelser.

AVRF var organiserat på ett sätt som gjorde att vi var duktiga på de "normala" olyckorna där det lokala perspektivet och den egna räddningstjänstens ambitionsnivå var hög, med stort inflytande på hur just AVRF vill bedriva räddningstjänst kopplat till sitt handlingsprogram. SOS Alarm larmade ut och hjälpte till med samverkan och en räddningschef i beredskap tillsammans med jourhavande IL såg till uthålligheten och beredskapen i det egna systemet. Detta var dock en organisering sårbar för extremhändelser och med begränsad uthållighet.



I de stora räddningsledningssystem som nu byggts upp på vissa platser runt om i Sverige inklusive AVRF:s nuvarande (VRR) är det svårt för mindre räddningstjänster att behålla den lokala förankringen och ambitionen vi är van vid. Speciellt om man som i AVRF:s fall ansluter till ett stort, redan befintligt räddningsledningssystem med inarbetade rutiner som RSG:s. Mycket fokus hamnar där på likformighet och att kunna hantera extremhändelser eller flera pågående insatser. Kanske till viss del på bekostnad av servicen och ambitionen vid den "normala" olyckan.

En annan aspekt att ha i åtanke är att världsläget har förändrats vilket har gjort att räddningstjänst under höjd beredskap (RUHB) återigen har aktualiserats. I dessa sammanhang blir det stort fokus på redundans, reservledningssystem och många autonoma larm- och ledningscentraler strategiskt placerade i motsats till stora larm- och ledningscentraler i storstadsregionerna som riskerar bli sårbara. Alla alternativen i förstudien jobbar med RUHB-frågor men de aspekter som här nämns talar för något av de mindre systemen som dessutom ämnar ha ett långtgående samarbete för att sprida riskerna och minska sårbarheten.

Med det sagt så får vi en något större och uthålligare organisation i VRR (även om den andra räddningsregionen på frammarsch mellan SMS, RÖS, SÄRF och NÄRF inte ligger långt efter) för en något mindre kostnad vilket såklart har sina fördelar.

VRR tar över från SOS Alarm mycket tidigare i larmprocessen samt ansvarar till större del för tekniken via ett bas 3 avtal medan de andra alternativen har bas 2 avtal där SOS Alarm tar större ansvar för utlarmning och teknik, till en något högre kostnad.



Storleken på VRR och det faktum att larm- och ledningscentralen är RSG:s gör att RSG anser sig ha sista ordet rörande räddningsledningssystemet utveckling och drift. Alla högre ledningsfunktioner återfinns enligt deras krav hos RSG, medans NÄRF och SÄRF har gjort det tydligt att AVRF vid ett eventuellt samarbete med någon av dessa i så fall blir en del av ett gemensamt räddningsledningssystem med stort inflytande där AVRF kan få möjlighet att bemanna högre ledningsfunktioner som t.ex. VRC, VB, RIL. Detta hade gett en kompetenshöjning och utvecklingsmöjlighet för befäl och chefer inom AVRF, dessutom en naturlig lokal förankring och kunskap vilket hade varit väldigt positivt.

Att AVRF i egen regi skapar och upprätthåller ett räddningsledningssystem bedöms vara mycket utmanande med hänsyn till ekonomi, erfarenhet, befolkningsunderlag och storlek på räddningstjänsten.

De tre andra alternativen anses alla uppfylla kraven på ett räddningsledningssystem men sammantaget är denna förstudies förslag att AVRF bör gå vidare med att utreda gemensamt räddningsledningssystem med SÄRF.

I valet mellan ett stort räddningsledningssystem, med sin organisering och främsta styrka kopplat till flera samtidigt pågående eller stora sällan händelser och ett mindre med högre servicegrad, större inflytande och utvecklingsmöjligheter faller valet på ett mindre. Dessa har också inlett ett långtgående samarbete i regionen för att kunna "växla upp" vid större belastning på larm- och ledningssystemen, vilket också är så det är tänkt att fungera enligt ELS, LSO och förekriter.

Av de två mindre anses NÄRF ha något mer erfarenhet och rutin i och med att dom redan idag leder och larmar ut flera olika räddningstjänster medans SÄRF endast larmar ut den egna räddningstjänsten.

NÄRF och SÄRF är liknande organisationer med en stor vilja att införliva AVRF som en likvärdig part i sina räddningsledningssystem med delade ledningsfunktioner och med respekt för olika lokala förutsättningar. Geografin med bl.a. Sjuhäradsaspekten, en nyrenoverad larm- och ledningscentral, och ett något lägre pris är några av de faktorer som gör att SÄRF i slutändan, i denna förstudie, anses vara det bästa alternativet för att skapa ett gemensamt räddningsledningssystem med AVRF.

Utförligare fakta och resonemang återfinns i förstudien.

Det finns självklart många frågor som behöver utredas vidare om ett inriktningsbeslut fattas. Som t.ex. hur priset för räddningsledningssystemet ska regleras om AVRF bidrar till att bemanna gemensamma ledningsfunktioner liksom Vaktbärande räddningschef (VRC), Vaktbärande befäl (VB), och Regional insatsledare (RIL). Användandet av fastställda larmplaner, lokala förutsättningar, tekniska lösningar, förvaltningsmodell är ytterligare exempel.





6.1 Tidplan

22-11-08	ATO och skydd	Muntlig presentation och ppt
22-11-11	Direktionen	Muntlig presentation och ppt
22-11-11	Medarbetare +(Herrljunga)	Övergripande info
22-11-17	Medarbetare	Muntlig presentation och ppt (Förbundsdagen)
22-11-29	ATO och skydd	Utskick förstudierapport
22-12-06	ATO och skydd	MBL 19 samverkan
22-12-09	Direktionen+medarbetare	Utskick förstudierapport
22-12-16	Direktionen	Inriktningsbeslut om räddningsledningssystem
Jan-april -23	AVRF och SÄRF	Fördjupad utredning för avtal
April -23	ATO och skydd	MBL
Maj -23	Direktionen	Beslut om avtal om räddningsledningssystem
Maj -23	AVRF och SÄRF	Ev. tecknande av avtal
Maj -23	AVRF och RSG	Ev. uppsägning av avtal
Maj -23 till Maj -24 Implementeringsprocess, arbetsgrupper, kontinuerlig samverkan ATO m.m.		

(Juni -23 ev tecknande av nytt avtal med VRR om inte klartecken ges från direktionen rörande SÄRF)

Maj -24	AVRF och SÄRF	Ev. ikraftträdande av nytt räddningsledningssystem
----------------	---------------	--



Referenser

- MSB 2021 MSBFS 2021:4 Myndigheten för samhällsskydd och beredskaps föreskrifter och allmänna råd om ledning av kommunal räddningstjänst;
[MSBFS 2021:4 föreskrifter och allmänna råd om ledning av kommunal räddningstjänst](#)
- Förvarsutskottets betänkande 2020/21:FöU3 "En effektivare kommunal räddningstjänst"
[En effektivare kommunal räddningstjänst Förvarsutskottets Betänkande 2020/21:FöU3 - Riksdagen](#)
- Normerande dokument från MSB "Ett enhetligt ledningssystem för kommunal räddningstjänst" – ELS
[Enhetligt ledningssystem för kommunal räddningstjänst \(ELS\) \(msb.se\)](#)

Bilagor

1. Skrivelse från RSG:s förbundsdirektör 6 juli 2022 angående avsikt att omförhandla avtal inom VRR.
2. RSG:s utgångspunkter för justering av ersättning för räddningsintervju, larmning och övergripande ledning inom Västra Räddningsregionen (VRR).
3. Arbetssätt inom VRR.
4. Tillägg till avtal om larmning och övergripande ledning (RSG)
5. "Räddningsregion Västra Götaland"



Bilaga 1

Skrivelse från RSG:s förbundsledare 6 juli 2022 angående avsikt att omförhandla avtal inom VRR.

Förbundsledning
Lars Klevenparr
Datum: 2022-07-06
Diarienumr.: RSG 2022/408

Till medlemmarna i Västra Räddningsregionen

Avsikt att omförhandla avtal inom Västra Räddningsregionen (VRR)

Avtalen inom Västra Räddningsregionen (VRR) är i behov av revideringar. Behovet gäller framför allt *avtal samverkan vid räddningstjänst och avtal om larmning och övergripande ledning* och huvudsakligen följande frågor:

- språkliga revideringar för anpassning av avtalstext mot föreskrifterna MSBFS 2021:4 samt MSB:s vägledning *Ett enhetligt ledningssystem för kommunal räddningstjänst*,
- förtydligande av parternas åtagande vid höjd beredskap eller allvarigare störningar,
- parternas rätt till ersättning enligt avtalen vid beredskapsuppställningar och avgiften för Räddningstjänsten Storgöteborgs (RSG) tjänster om larmning och övergripande ledning,
- säkerhetsskydd och
- eventuell utökning av antalet avtalsparter.

På styrgruppsmöte i VRR den 10 juni 2022 konstaterades att avtalen behöver utvecklas och revideras, särskilt med avseende på ersättningsfrågan, och att det krävs en tydlig tidsplan för det arbetet. På samma möte lyftes frågan om att säga upp avtalen för omförhandling. Det finns dock skäl som talar mot en sådan lösning. Om avtalen upphör utan att ersättas av nya avtal, eller andra lösningar, kan det uppstå oavsedda situationer. Vidare kan avtalen betraktas som av principiell beskaffenhet eller i övrigt att större vikt. En uppsägning blir då en ytterst en fråga för räddningstjänsternas politiska organisationer.

RSG föreslår i stället att de räddningstjänster som berörs av samverkan i VRR enas om den gemensamma avsikten att senast den 30 juni 2023 vara klara med revidering av berörda avtal. Hur det gemensamma arbetet ska utföras bestäms förslagsvis på nästa för ändamålet lämpliga möte i VRR (t.ex. styrgruppsmöte eller dialogmöte).

Lars Klevenparr
Förbundsledare



Bilaga 2

RSG:s utgångspunkter för justering av ersättning för räddningsintervju, larmning och övergripande ledning inom Västra Räddningsregionen (VRR)



RÄDDNINGSTJÄNSTEN
STORGÖTEBORG

1(4)

Räddningstjänsten Storgöteborg
Lars Klevenparr m.fl.
Datum: 2022-09-28
Diarienum: RSG 2022/548

Till samtliga räddningstjänster
i Västra Räddningsregionen (VRR)

RSG:s utgångspunkter för justering av ersättning för räddningsintervju, larmning och övergripande ledning inom Västra Räddningsregionen (VRR)

Detta dokument summerar RSG:s nuvarande utgångspunkter för justering av den ersättning parterna i VRR ersätter RSG med för tjänster enligt avtalet om larmning och övergripande ledning, i detta dokument benämnt Avtalet.

Bakgrund

Vid möten 2022-06-10 samt 2022-08-25 har beräkningsunderlag presenterats för förbundschefer/räddningschefer inom nuvarande Västra Räddningsregionen (VRR). Ambitionen med beräkningarna har varit att dels hitta en modell för att med en större helhet beskriva nuvarande kostnader för de tjänster RSG levererar enligt Avtalet, dels att mot några olika framtidsscenarier identifiera hur framtida merkostnader kan fördelas för att RSG:s andel av kostnadsmassan inte ska öka.

Förändringar av ersättning till RSG är förknippade med nästa generation av Avtalet. Revidering är avsedd att arbetas fram under hösten 2022, finjusteras och skrivs på under våren 2023 för att sedan börja gälla 1 juli 2023.

Ytterligare ingångsvärden

Det råder nu enhetlighet i Halland att bygga eget räddningsledningssystem och därmed "ta tillbaka" sin avsiktsförklaring att ingå i VRR. De scenarier som baserats på expansion av VRR är därför inte längre tillämpliga.

Beslutsprocessen att slutligt införliva medlemskommunerna i nuvarande Södra Bohusläns räddningstjänstförbund (SBRF) i RSG är i sin slutfas och allt talar för genomförande av medlemskap från och med den 1 januari 2022.

Det är nu också tydligt att medlemskommunerna i nuvarande Bohus Räddningstjänstförbund (BORF) är intresserade av medlemskap i RSG. Utredning av förutsättningar för detta kommer startas inom kort.

Herrljunga räddningstjänst har lämnat intresseanmälan att söka medlemskap i Alingsås-Vårgårda räddningstjänstförbund (AVRF). AVRF belyser också olika framtidsalternativ för samarbeten med andra räddningstjänster.

Omförhandling av avtal med SOS Alarm AB om räddningsintervju och andra tjänster är nu påbörjad. Nytt avtal är tänkt att börja gälla från och med 2024-01-01. Avtalsförhandlingen medför viss osäkerhet kring kostnader för räddningsintervju och andra tjänster från SOS Alarm AB.



RSG:s syn på ersättningen

RSG ser att de tjänster som levereras för räddningsintervju, larmning och övergripande ledning bör justeras till 40 kr/inv. i 2021 års prisnivå. För att mildra effekten i kommunernas ekonomi samt ta hänsyn till att identifierade merkostnader faller ut efterhand föreslår RSG en upptrappning av ersättningen enligt:

1. Från och med 1 juli 2023: 28 kr/inv.
2. Från och med 1 juli 2024: 34 kr/inv.
3. Från och med 1 juli 2025: 40 kr/inv.

Samtliga priser ovan avser 2021 års prisnivå och justeras enligt samma inflationsuppräkningsindex som i nuvarande avtal. Det index som gäller i Avtalet är "Tidsserie AKI för tjänstemän preliminära siffror, SNI 2007 25-30, 33", per augusti månad. Dvs. ersättningen kommer redan från början vara högre än siffrorna ovan.

Även i övrigt föreslås villkor enligt nuvarande avtal även fortsättningsvis, t.ex. att till grund för beräkning av ersättningen ska ligga antal kommuninvånare enligt SCB per den 30 juni föregående år samt kvartalsvis fakturering i förskott.

Vad ingår och ingår inte i ersättningen till RSG?

I ersättningen ingår tjänster enligt nuvarande avtal med följande justeringar:

1. RSG åtar sig att driva en utvecklande förvaltning av VRR med initiativ och samordning inom VRR:s verksamhetsutveckling samt ansvara för VRR:s administration (kallelser till möten och mötesanteckningar beskrivna inom ramen för dokumentet *Arbetsätt inom VRR*, distribution av styrdokument etc.)
2. Kostnadsneutralt nyttjande av funktionerna vakthavande räddningschef (VRC), vakthavande befäl (VB), regional Insatsledare (RIL), stabsenhet (SE) och LC med larm- och ledningsbefäl (LB) och larm- och ledningsoperatörer (Lolop) begränsas av maximalt 8 h per händelse. Därefter sker debitering per faktiskt nyttjad tid.
3. Följande tilläggstjänster bakas in i grundersättningen:
 - a. Dataflöden för fullinformation och resurspositionering från SOS Alarm AB.
 - b. Löpande avgifter förknippade med tekniskt system för beredskapshandling (dock ej kostnader för större ändringar). Idag finns avtal om systemet Dynamic Cover Tool (DCT) från företaget ORH.
 - c. Reservledningsplats för ledningscentralen.

(Anm: Idag faktureras ovanstående utöver grundersättningen och motsvarar ungefär 2,5 – 3,5 kr/inv. beroende på antal kommuner i räddningstjänstförbund och kommunstorlek).

4. I grundersättningen bakas in utökning av tekniska system som kan behövas i den övergripande ledningen eller för att öka möjligheten till samarbete vid genomförande av räddningsinsatser upp till en kostnadsökning på 1 mkr per år jämfört med 2021. RSG förbinder sig inte vid någon tidplan eller specifikation av vilka tekniska system som avses, inte heller påverkas den årliga ersättningen vid uteblivna nya tekniska system. För kostnader utöver ökningen på 1 mkr krävs en gemensam syn på genomförande och ska delas mellan parterna.



I enlighet med nuvarande avtal ska även fortsättningsvis eventuella lokala anpassningar i ny eller befintlig teknik eller metodik som påverkar ledningscentralen bekostas av avtalsparten. Lokala anpassningar är endast möjliga om de inte försvårar arbetet i LC vars tekniskgränssnitt enligt Avtalet är normerande för övriga parter.

Om kostnaden för räddningsintervjun eller andra tjänster som levereras av SOS Alarm AB eller utförs i deras teknikplattform ökar från 2021 års nivå utöver avtalad indexering, ska ersättningen till RSG öka så att kostnaden delas mellan parterna i VRR. Om parterna inte kan enas om ny ersättning är det grund för uppsägning av Avtalet.

I ersättningen ingår inte heller andra utvecklingsområden utanför nuvarande avtal som kan vara kostnadsdrivande, t.ex. plattform för (krypterad) fildelning, gemensamt intranät eller liknande eller en framtida kommunikator i beredskap. Ambitionsnivå och förutsättningar för kostnadsfördelning behöver sättas av parterna tillsammans.

I de genomförda beräkningarna förutspås en viss ökning av dagtidstjänster på ledningscentralen. Bemanningen är dock en fråga för RSG och Avtalet reglerar förutsättningarna för de åtaganden om vilka tjänster RSG ska leverera, inte bemanning. Om antalet larm eller annan belastning ökar över tid, som medför att LC:s personalresurser behöver ökas är detta grund för omförhandling av ersättningen till RSG. Detta gäller även annan kostnadsökning som är följd av nya eller förtydligade externa krav, till exempel från tillsynsmyndigheten.

Vilka övriga kostnader har parterna för samarbetet i VRR?

Utöver ersättning enligt ovan finns även andra kostnader för parterna i samarbetet. Dessa är i huvudsak:

- Kostnader för nyttjande av andras resurser (regleras i avtalet om samverkan vid räddningstjänst). På motsvarande sätt finns också intäkter när egna resurser nyttjas av annan part.
- Omkostnader vid gemensam övnings- och utbildningsverksamhet. Inför gemensamma övningar ska ramarna för resp. övning/utbildning behandlas av verkställande styrgrupp.
- Respektive part bär kostnader för sina ledningsfunktioner. Avtalet sätter vissa åtaganden, t.ex. kring Chefs- och stabsresurs (CSR) och behov finns att ha viss förmåga att:
 - o ta emot och prioritera listor på ärenden vid aktiverad extremvädernod, samt
 - o förmåga till områdesledning (vid genomförande av flera räddningsinsatser, som del av räddningstjänstverksamheten (vid t.ex. höjd beredskap eller allvarigare kriser eller störningar) eller vid hantering av tekniskt skeende som är påverkar ett vidsträckt område).

Notera att anpassade tillämpningar ska vara ändamålsenliga för att uppnå syftet att öka förmågan i VRR som helhet att hantera samtidiga, omfattande och komplexa olyckor. Dvs. anpassningar ska göras med utgångspunkt i att stärka den gemensamma förmågan att leda pågående och kommande räddningsinsatser snarare än att motverka en enskild belastning i räddningsledningssystemet.

Beskrivningen ovan på lokal förmåga som medför egna kostnader är inte uttömmande, se nuvarande avtal och styrdokument.



Övrigt

Slutliga villkor för ersättning till RSG och åtagande hos parterna regleras i kommande revidering av Avtalet om larmning och övergripande ledning. Dialog och ytterligare förutsättningar kan påverka slutliga villkor och härav följer att utgångspunkterna i detta dokument inte är bindande.

RSG ser fram emot fortsatt dialog!

I detta ärende har räddningschef Anders Ekberg, biträdande avdelningschef Daniel Gillesén, ekonomichef Marie Karlsson, ekonom Henric Flodin, avdelningschef Kristina Lindfeldt och jurist Marc Lindberg varit beredande.

Göteborg 2022-09-28


Lars Klevenstam
Förbundsdirektör



Bilaga 3

Arbetssätt inom Västra Räddningsregionen (VRR)

Anders Ekberg

Räddningschef

Datum: 2022-06-10

Reviderad 2022-10-21

ARBETSSÄTT INOM VÄSTRA RÄDDNINGSREGIONEN (VRR)

1. Bakgrund och förutsättningar

Allt fler räddningstjänster bildar sammanslutningar för räddningsledningssystem med gemensam övergripande ledning för utövande av systemledning av räddningstjänstverksamhet varav Västra räddningsregionen (VRR) är ett.

Samarbetet inom VRR regleras genom dels avtal om gränslös samverkan mellan alla parter, dels avtal där RSG tillhandahåller larm- och ledningstjänster till andra räddningstjänster. Det innebär att RSG har ett driftansvar för ledningssystemet och tillhandahåller och bemannar merparten av ledningsfunktionerna i den övergripande ledningen samt ledningscentralen i Göteborg. Som ansvarig för driften av räddningsledningssystemet tillsammans med att stå för huvudandel av befolkning och ekonomi i samarbetet har RSG ett övergripande ansvar och mandat att leda arbetet.

Ledning och styrning i avtalssamarbetet ska genomsyras av dialog, samverkan och öppenhet mellan parterna där konsensus ska eftersträvas men RSG har på grund av ovanstående också rätt att i undantagsfall ensamt bestämma om det blir otydligheter vid de olika mötena eller om det av annat skäl är nödvändigt för samarbetets drift och framskridande. Viktigt att notera är att beslut på mötena handlar om att skapa överenskommelser om hur samarbetet ska gå till, exv. gemensamma rutiner och instruktioner för räddningstjänstverksamheterna, hur teknik som är väsentlig för samarbetet ska samspela, gemensamma övningsaktiviteter, etc. Detta ersätter inte att alla avtalsparter har ett ansvar och skyldighet att besluta i frågor som rör sin verksamhet, t.ex. arbetsmiljön för sina anställda, delegationsbeslut, etc. samt återrapporering till sin politiska styrning och samverkan med sina arbetstagarorganisationer.

Detta dokument reglerar det administrativa arbetet inom VRR.



2. Syfte

Syftet med detta dokument är att utifrån styrning och ledning uppnå ett bra flöde för frågor och ett tydligt arbetssätt så att verksamheten kan bedrivas på ett effektivt sätt.

De olika gruppernas ansvarsområde, deltagare, roller och mandat, beslutsordning och administration av gruppen finns beskrivna och fastställda i detta dokument som heter *Arbetssätt inom Västra Räddningsregionen (VRR)* och som reglerar det administrativa arbetet.

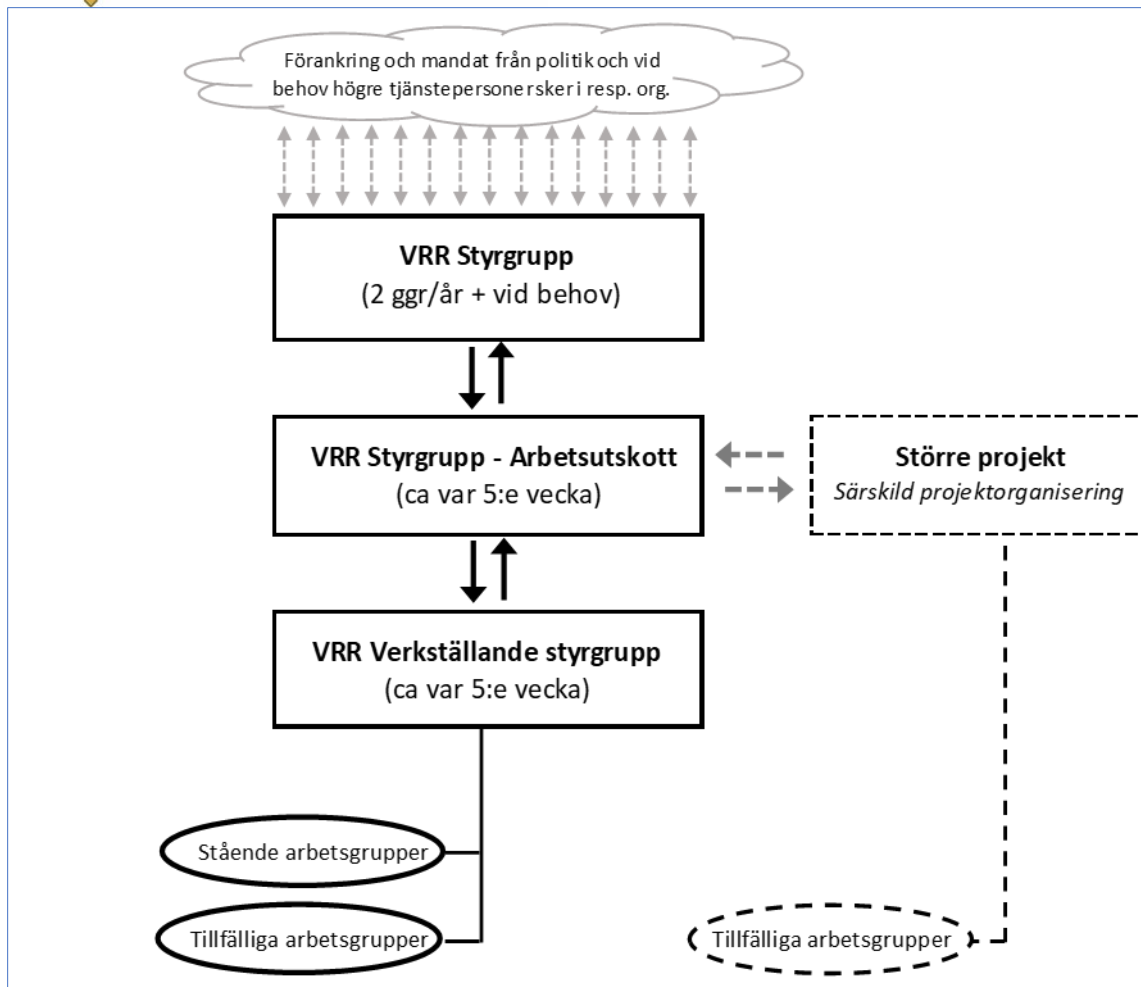
Grupperna och deltagarna ska se till helheten inom VRR och återkoppla frågor vid behov i respektive grupp.

3. Organisation

Det finns möjlighet till två delar i organisationen för VRR. En **permanent del** med två (eller tre) fasta grupper. Det är en styrgrupp där alla avtalsparter deltar genom räddningschef (och förbundsdirektör i de fall kommunalförbund finns) samt en verkställande styrgrupp med utpekade roller från de olika avtalsparterna. I styrgruppen ingår också blivande parter som adjungerande efter att avsiktsförklaring eller intresseanmälan godkänts. Vid behov finns ett arbetsutskott till styrgruppen med ett urval av räddningschefer. Till den verkställande styrgruppen finns fasta och tillfälliga arbetsgrupper. Antal deltagare i respektive organ diskuteras i samband med att antalet avtalsparter förändras.

Det finns också vid behov **en projektdel** som används vid de tillfällen när en förändring sker. Vanligtvis är det när en kommun eller förbund är intresserad av att bli avtalspart. Det kan också vara när anpassningar ska genomföras utifrån nya krav på kommunal räddningstjänst. I projektdelen finns en arbetsgrupp med räddningschefer och en projektledning med tillfälliga arbetsgrupper.

Organisationen för VRR redovisas i bilden nedan.





4. Roll, mandat, ansvarsområde och deltagare för respektive grupp

Roll, mandat, ansvarsområde och deltagare redovisas för respektive grupp som finns i organisationsbilden. Av ansvarsområdet framgår vilka frågor som behandlas var.

4.1 Styrgruppen

Roll och mandat

Styrgruppen är den grupp som har det yttersta ansvaret för att styra och leda inom VRR utifrån avtal och gällande lagstiftning. Här hanteras frågor av större och principiell betydelse som redovisas nedan.

Styrgruppen har mandat att självständigt hantera de frågor som beskrivs under rubriken *ansvarsområde*. Beslut i sakfrågor beslutas i styrgruppen alternativt i respektive avtalsparts linjeorganisation eller politiska organisation. Det är frågan som avgör var ett beslut fattas. I de fall respektive avtalspart ska besluta godkänner styrgruppen ett förslag och därefter beslutar respektive avtalspart.

Ansvarsområde

Nedan redovisas de frågor/områden som styrgruppen ansvarar för.

- Ekonomi (principiella ek frågor, inkl. förändrade ekonomiska förutsättningar som påverkar avgiften).
- Riskanalyser.
- Avtal och frågor som parterna eller parternas räddningschefer ansvarar för enligt avtal.
- Riktlinjer för kvalitetsarbete.
- Utveckling och uppföljning.
- Nya större projekt - direktiv, starta och avsluta ett projekt.
- Konsekvensbedömning vid principiella frågor, t.ex. eventuell utökning eller minskning av antalet avtalsparter.

Deltagare

I gruppen ingår räddningschef och i förekommande fall även förbundsdirektör från respektive avtalspart inom VRR.

Ersättare för respektive deltagare deltar i förekommande fall när räddningschef eller förbundsdirektör har förhinder. I styrgruppen ingår också som adjungerade ordförande i verkställande styrgruppen och projektledare för större projekt. Respektive avtalspart ansvarar för att upprätthålla kontinuiteten för sin representation. Deltagare i styrgruppen ska se till helheten inom VRR och är länken till respektive avtalspart så att besluten får genomslag på ett likartat sätt inom hela VRR.

Räddningschef inom RSG är ordförande för styrgruppen. Ordförande har ett huvudansvar för gruppens arbete och de frågor som ska behandlas utifrån ansvarsområdet. Alla deltagare har ett ansvar att aktivt delta vid möten och i utvecklingen av VRR.

I styrgruppen finns en samordnare som på ordförandens uppdrag ansvarar för samordning inom gruppen, ansvarar för gruppens administration i form av kallelse, minnesanteckningar och expediering av de frågor som ska behandlas i andra grupper.



Under en process om utökning av VRR adjungeras blivande parter till del av styrgruppsmötena. Syftet är att i ett tidigt skede få inblick i arbetet, bidra med nya relevanta ingångsvärden och för att förstå kraven efter en utökning samt bevaka styrningen av anslutningsprojekt. Styrgruppsmötena ska dock utformas så att de befintliga avtalsparterna även kan ges möjlighet att själva diskutera principiella frågor och eventuella konsekvenser för VRR som till exempel en utvidgning.

4.2 Styrgruppens arbetsutskott

Vid ett stort antal avtalsparter kan styrgruppens möten blir stora och av praktiska skäl genomförs för sällan. Styrgruppen har därför möjlighet att utse ett arbetsutskott där delar av styrgruppen träffas för att hantera löpande frågor och förbereda frågor som ska behandlas i styrgruppen. I sammansättningen av ett arbetsutskott ska det eftersträvas balans i representationen inom VRR utifrån de geografiska områden som finns i samarbetet som bland annat ger förutsättningar att representera även andra räddningstjänster, representera skillnader i lokala förhållanden med variation i riskbild för olyckor etc.

Styrgruppen bestämmer, med utgångspunkt från detta dokument, i god tid inför nytt år hur arbetsutskottet ska vara sammansatt. Styrgruppen har möjlighet att förändra organisationen med styrgrupp och arbetsutskott utifrån antal tillkommande eller avgående parter. Är inte styrgruppens arbetsutskott aktiverat faller ansvarsområdena nedan på styrgruppen självt.

Roll och mandat

Arbetsutskottet förbereder frågor som ska behandlas i styrgruppen. Arbetsutskottet ansvarar för löpande frågor inom VRR som redovisas nedan. Respektive avtalspart har ansvar för att återkoppla frågor utifrån sin representation så att alla parter blir delaktiga.

Ansvarsområde

Styrgruppens arbetsutskott ansvarar för nedanstående frågor/områden som är en del i det löpande arbetet inom VRR.

- Förbereda frågor som ska behandlas i styrgruppen.
- Bereda uppföljningar som ska presenteras för styrgruppen (t ex uppföljning av beslut, verksamhet eller projekt).
- Löpande styrning av större projekt. Till exempel uppföljning av projekt, beslut om förändringar i tidsplan, mindre revideringar i projektplan samt i övrigt nödvändiga frågor kopplat till styrning av större projekt och hantering av frågor som helt eller delvis går utanför projektens avgränsningar.
- Bemanning av viktigare arbetsgrupper och bemanning av styrande funktioner i gemensamma projekt.
- Mottagare av årssammanställd information från kvalitetsgruppen.
- Bevaka ändringar i lagstiftning och eventuella konsekvenser för VRR.
- Ekonomisk fördelning av kostnader för aktiviteter, tjänster eller omkostnader upp till 6 prisbasbelopp (per ärende).
- Godkänna att nya eller reviderade styrdokument för räddningsledningssystemet (uttryckningsbestämmelser, instruktioner, rutiner) går ut till för fastställande hos respektive avtalspart.



Deltagare

Om arbetsutskottet är aktiverat ingår 5–7 räddningschefer utsedda av styrgruppen. I arbetsutskottet ingår också som adjungerande ordförande i verkställande styrgruppen och projektledare för större projekt.

Ordförande i arbetsutskottet är räddningschefen inom RSG. Ordförande har ett huvudansvar för gruppens arbete och de frågor som ska behandlas utifrån ansvarsområdet. Alla deltagare har ett ansvar att aktivt delta vid möten och i utvecklingen av VRR.

4.3 Verkställande styrgrupp

Roll och mandat

Verkställande styrgruppen ansvarar för genomförande av fattade beslut i styrgrupp och arbetsutskott. Ansvarsområdet redovisas nedan.

Ansvarsområde

Verkställande styrgrupp ansvarar för nedanstående frågor/områden som är en del i att verkställa beslut inom VRR.

- I oktober fastställa aktivitetsplan för kommande år och rapportera denna till styrgruppens arbetsutskott.
- Rapportera årssammanställd verksamhetsrapport från arbetsgrupper till styrgruppens arbetsutskott.
- Avstämning av fakturaunderlag per halvår.
- Mottagare av löpande information från kvalitetsgruppen.
- Starta nya, pausa och stoppa arbetsgrupper utifrån behov.
- Ge uppdrag och löpande följa upp arbetet i arbetsgrupper.
- Hålla i processen att utifrån lokala delegationsordningar få larmplaner fastställda så att de gäller i hela VRR.
- Vid behov ge innehållsstyrning till gemensamma aktiviteter, till exempel mötesplats ledning (MPL).

Deltagare

I verkställande styrgruppen ingår chefer/nyckelpersoner som i vardagen ansvarar för att driva räddningstjänstverksamheterna från de parter som har ingått avtal. En part kan överlåta sin plats till annan räddningstjänst för att underlätta arbetet.

Ordförande i verkställande styrgruppen är avdelningschef operativ ledning inom RSG. Ordförande har ett huvudansvar för gruppens arbete och de frågor som ska behandlas utifrån ansvarsområdet. Alla deltagare har ett ansvar att aktivt delta vid möten och i utvecklingen av VRR.

5. Administration

Alla grupper ska använda samma mallar för kallelse, dagordning och minnesanteckningar. Övriga dokument/mallar anpassas utifrån gruppens ansvarsområde.

Nedan redovisas förutsättningar för respektive grupp. Under styrgrupp finns en utförlig beskrivning för det administrativa arbetssättet. För arbetsutskott och verkställande styrgrupp finns unika avsnitt



för möten och anmälan av ärenden/frågor och kallelse. Övriga punkter under styrgrupp är tillämpliga på arbetsutskott och verkställande styrgrupp.

5.1 Styrgrupp

Möten

Styrgruppen träffas 2 gånger per år enligt fastställt schema. Ytterligare möten kan tillkomma vid behov, särskilt om arbetsutskottet inte är aktiverat. Tiderna läggs in årsvis i november för kommande år. Avsatt tid per möte är 3 timmar. Det är obligatorisk närvaro vid styrgruppen. Frånvaro anmäls skyndsamt till ordförande.

Anmälan av ärenden/frågor och kallelse

Deltagare i styrgruppen kan anmäla ärenden/frågor till kommande möten. De anmäls senast 2 veckor innan mötet. Ärenden/frågor anmäls via mejl till samordnare där det ska framgå önskad tid för punkten, om någon ska föredra punkten. Om det finns en handling till ärendet/frågan så bifogas den i mejlet.

Ordförande ansvarar för vilka ärenden och frågor som ska behandlas vid respektive möte.

Inför möten skickar samordnare en kallelse med en dagordning med de ärenden som ska behandlas vid mötet. Kallelsen innehåller följande punkter:

Dagordning	Kommentar
Föregående minnesanteckningar	<i>Under punkten behandlas eventuella synpunkter på anteckningarna från föregående möte. Om en fråga behöver följas upp/diskuteras ska den ha en separat punkt på dagordningen.</i>
Ärenden/frågor	<i>Här redovisas de ärenden/frågor som ska diskuteras på mötet. De har ett eget nr i dagordningen.</i>
Frågor som ska kommuniceras hos respektive avtalspart	<i>Gruppen tar ställning till vilka frågor som ska kommuniceras och eller föras vidare hos respektive avtalspart. Se text under rubriken minnesanteckningar.</i>
Nästa möte	

Genomförande av möte

Ordförande leder mötet utifrån utskickad dagordning som deltagarna fått och tagit del av digitalt. Det är viktigt att alla frågor som finns med på dagordningen behandlas vid mötet så att flödet av frågor kan upprätthållas.



Styrgruppen kan uppdra åt arbetsutskott eller verkställande styrgrupp att arbeta vidare med en fråga och återkomma med en redovisning. Uppdraget dokumenteras i minnesanteckningarna där det också ska framgå vem som är ansvarig.

Minnesanteckningar

Under mötet förs minnesanteckningar utifrån gemensam mall av samordnare. Anteckningarna ska utgå från följande principer så att det blir en helhetsbild av frågan:

- Kort bakgrundsbeskrivning (i några meningar) av frågan satt i sitt sammanhang. Alltså varför frågan behandlas på styrgruppen just nu. Här ska det också framgå om det finns tidigare beslut eller något annat beslut internt eller externt som påverkar frågan.
- Ställningstaganden som är av betydelse för att förstå beslutet.
Beslut och fortsatt hantering av frågan ska framgå av anteckningarna. Det ska också framgå om frågan ska föras vidare inom VRR eller till respektive parts linjeorganisation. Vidare ska framgå vem som är ansvarig för frågan och om det finns ett datum när frågan ska vara klar.

Det innebär att anteckningarna för respektive fråga alltid ska avslutas med ett beslut som redovisar fortsatt hantering som ex. *"Styrgruppen uppdrar åt xx att xx"*, *"Styrgruppen noterar att beslut i frågan sker genom beslut av xx"* eller *"Styrgruppen noterar informationen"*. På så sätt blir hanteringen tydlig i anteckningarna.

Minnesanteckningar finns i en gemensam mapp/yta och är tillgängliga för styrgruppen.

Kallelsen skickas i kalendern 1 vecka innan mötet.

Dokument

Styrgruppens handlingar ska ingå i RSG:s dokumenthanteringsplan där hanteringsanvisningar för dokumenten framgår.

- Avtal
- Kallelse och minnesanteckningar
- Handlingar som hör till respektive ärende/fråga

5.2 Styrgruppens arbetsutskott

Möten

Om styrgruppens arbetsutskott är aktiverat träffas det var femte vecka enligt fastställt schema. Tiderna läggs in årsvis i november för kommande år. Avsatt tid per möte är 3 timmar. Det är obligatorisk närvaro vid styrgruppens arbetsutskott. Frånvaro anmäls skyndsamt till ordförande.

Anmälan av ärenden/frågor och kallelse

Deltagare i styrgruppens arbetsutskott kan anmäla ärenden/frågor till kommande möten. De anmäls senast 1 vecka/or innan mötet.

Ärenden/frågor anmäls via mejl till samordnare där det ska framgå önskad tid för punkten, om någon ska föredra punkten. Om det finns en handling till ärendet/frågan så bifogas den i mejlet.

Övriga punkter som finns under styrgrupp är tillämpliga på arbetsutskottet.



5.3 Verkställande styrgrupp

Möten

Verkställande styrgrupp träffas var femte vecka enligt fastställt schema. Tiderna läggs in årsvis i november för kommande år. Avsatt tid per möte är 3 timmar. Det är obligatorisk närvaro vid Verkställande styrgrupp. Frånvaro anmäls skyndsamt till ordförande.

Anmälan av ärenden/frågor och kallelse

Deltagare i Verkställande styrgrupp kan anmäla ärenden/frågor till kommande möten. De anmäls senast 1 vecka/or innan mötet.

Ärenden/frågor anmäls via mejl till samordnare där det ska framgå önskad tid för punkten, om någon ska föredra punkten. Om det finns en handling till ärendet/frågan så bifogas den i mejlet.

Övriga punkter som finns under styrgrupp är tillämpliga på verkställande styrgrupp.



Bilaga 4

Upprättad

2021-04-22

Björn Urbach, Enhetschef Radio och larm

Marc Lindberg, jurist

Giltighetstid

Giltig fr o m

Välj datum här

Giltig t o m

Tillsvidare

TILLÄGG TILL AVTAL OM LARMNING OCH ÖVERGRIPANDE LEDNING

Parter

Räddningstjänstförbundet Storgöteborg, org.nr 222000–0752 ("RSG")

XXX Räddningstjänstförbund, 222000–XXX ("XXX")

Parterna benämns ensamt för "Part" och gemensamt för "Parter/Parterna".

Tillägg

Parterna har ingått *avtal om larmning och övergripande ledning* med ikraftträdande den **1 oktober 2019** ("Larm- och ledningsavtalet").

XXX har avtal med enskilda kunder om automatiskt brandlarm för fastigheter/verksamheter ("Larmobjekt"). Larm- och ledningsavtalet medför att RSG behöver vidta åtgärder kring Larmobjekt såsom underhåll av larmplaner och register.

Detta tillägg till Larm- och ledningsavtalet ("Tillägget") syftar till att reglera vissa frågor kring hanteringen av Larmobjekt och att ge RSG kostnadstäckning för löpande åtgärder.

Åtgärder och ersättning

RSG vidtar, på begäran av XXX, åtgärder i anledning av förändringar kring Larmobjekt.

Exempel på åtgärder:

- Lägga till Larmobjekt.
- Ta bort Larmobjekt.
- Hantera ändringar kring Larmobjekt.

En begäran om åtgärd ska skickas med mejl till larmenheten@rsgbg.se. När en åtgärd är utförd ska RSG skicka ett svarsmejl.



För varje utförd åtgärd har RSG rätt till ersättning. Ersättningen för 2021 uppgår till 160 kr, exkl. mervärdesskatt.

En begäran ska innehålla fullständiga och korrekt uppgifter för åtgärdens utförande. Om en åtgärd behöver göras om eller korrigeras i anledning av ofullständiga eller felaktiga uppgifter, ska merarbetet betraktas som en ytterligare åtgärd som ger RSG rätt till ersättning enligt ovan.

Indexreglering, fakturering och betalning

Ersättningen ska under avtalstiden, se Larm- och ledningsavtalet, justeras i enlighet med förändringar av arbetskostnadsindex. Det index som gäller är "Tidsserie AKI för tjänstemän preliminära siffror, SNI 2007 25-30, 33", per augusti månad. Bastalet är indextalet för augusti 2020, dvs. 136,0.

Ersättning ska betalas kvartalsvis i efterskott. Mervärdesskatt tillkommer enligt gällande skattelagstiftning. Betalning ska ske inom 30 dagar mot faktura. Dröjsmålsränta debiteras enligt räntelagen.

Undantag *(detta avsnitt ska tas bort för rtj:er som inte är nytillkommande)*

Ersättning ska inte utgå för att lägga till redan befintliga Larmobjekt i samband med Parterna ingår Larm- och ledningsavtal.

I bekräftelse härav, har detta Avtal upprättats i två (2) likalydande exemplar varav Parterna har tagit varsitt.

XXX Räddningstjänstförbund

**Räddningstjänstförbundet
Storgöteborg**

.....

(ort och datum)

.....

(ort och datum)

.....

namn, titel

.....

Lars Klevenparr, Förbundsdirektör

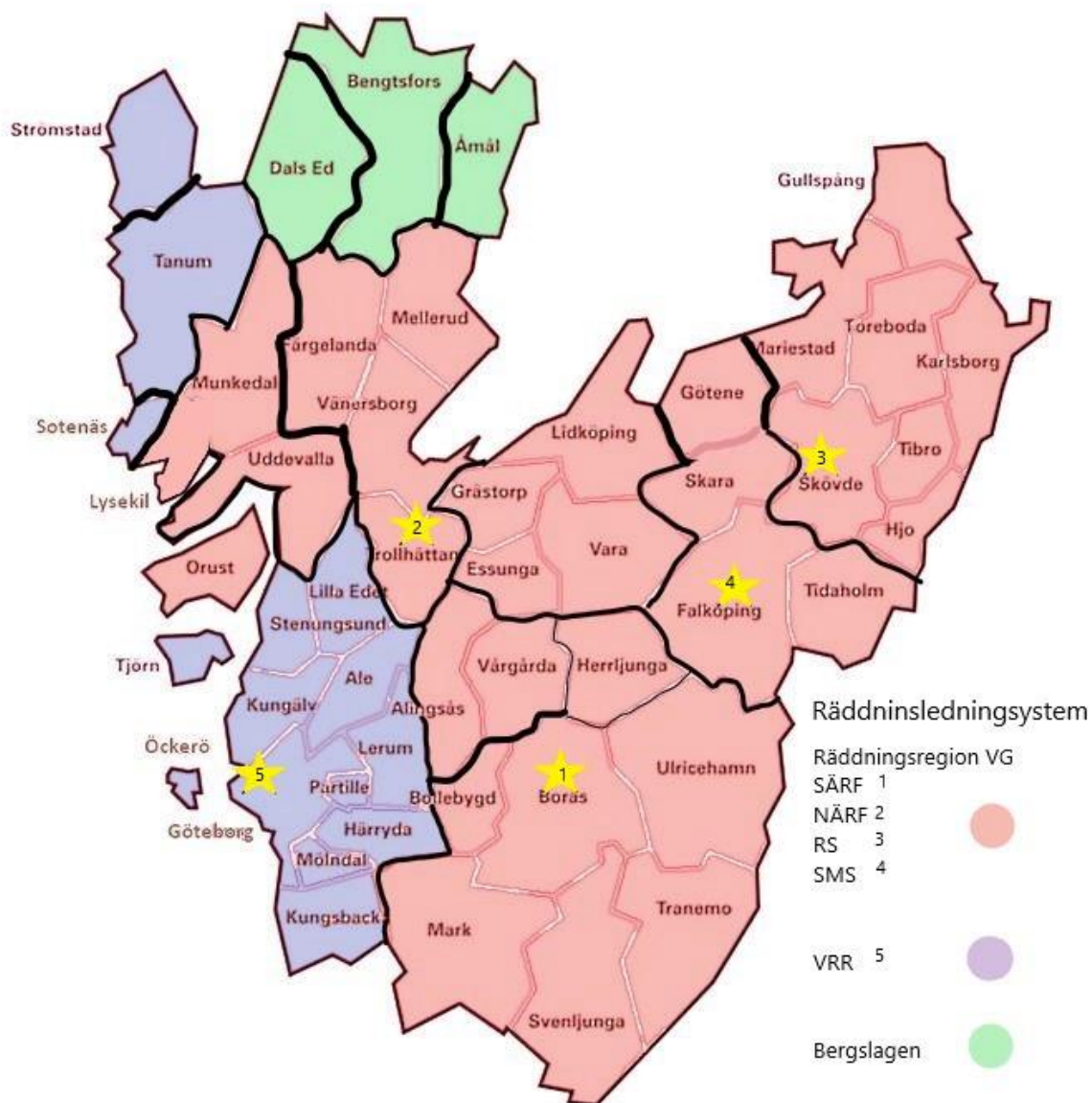


Bilaga 5

”Räddningsregion Västra Götaland”

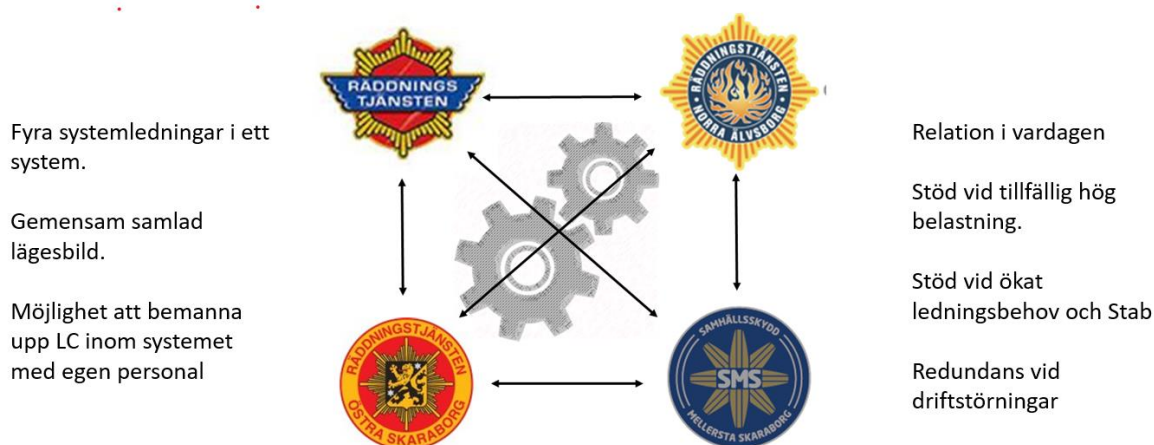
(Namnet inte fastställt ännu)

Denna räddningsregion (i rosa på kartbilden nedan) innefattar ca 700 000 invånare i Västra Götaland. Skulle AVRF och eventuellt Herrljunga ansluta sig via SÄRF ökar det med ca 64 000 invånare till. Diskussioner förs också med andra angränsande räddningstjänster om ev. ytterligare medlemmar. Som jämförelse har VRR nästan 1 100 000 invånare med eventuell motsvarande minskning om AVRF och Herrljunga skulle lämna VRR.





Fyra systemledningar – En Räddningsregion



Detta tänk med många mindre räddningsledningssystem ligger helt rätt i tiden med en utspridd placering geografiskt och en förmåga att leda och stötta från varandras ledningscentraler. Relativt små, smidiga system som de få gånger det behövs eller när hotbilden ökar har förmågan att växla upp och hjälpa varandra. Även om bemanningen i respektive system är slimmad så blir de tillsammans en resursstark räddningsregion med flera VRC, VB m.m.



Räddningstjänsten
ALINGSÅS-VÅRGÅRDA